

Mini HiFi System

FWM75

User manual
Manuel d'utilisation
Manual del usuario
Benutzerhandücher
Gebruikershandleidingen
Manuale per l'utente
Användarhandböckerna
Brugermanual
Käyttöoppaita
Manual do usuário
εγχειρίδιο χρήσης



PHILIPS

Important notes for users in the U.K.

Mains plug

This apparatus is fitted with an approved 13 Amp plug. To change a fuse in this type of plug proceed as follows:

- 1 Remove fuse cover and fuse.
- 2 Fix new fuse which should be a BS1362 5 Amp, A.S.T.A. or BSI approved type.
- 3 Refit the fuse cover.

If the fitted plug is not suitable for your socket outlets, it should be cut off and an appropriate plug fitted in its place.

If the mains plug contains a fuse, this should have a value of 5 Amp. If a plug without a fuse is used, the fuse at the distribution board should not be greater than 5 Amp.

Note: The severed plug must be disposed of to avoid a possible shock hazard should it be inserted into a 13 Amp socket elsewhere.

How to connect a plug

The wires in the mains lead are coloured with the following code: blue = neutral (N), brown = live (L).

- As these colours may not correspond with the colour markings identifying the terminals in your plug, proceed as follows:
 - Connect the blue wire to the terminal marked N or coloured black.
 - Connect the brown wire to the terminal marked L or coloured red.
 - Do not connect either wire to the earth terminal in the plug, marked E (or \perp) or coloured green (or green and yellow).

Before replacing the plug cover, make certain that the cord grip is clamped over the sheath of the lead - not simply over the two wires.

Copyright in the U.K.

Recording and playback of material may require consent. See Copyright Act 1956 and The Performer's Protection Acts 1958 to 1972.

Italia

DICHIARAZIONE DI CONFORMITA'

Si dichiara che l'apparecchio FWM75, Philips risponde alle prescrizioni dell'art. 2 comma 1 del D.M. 28 Agosto 1995 n. 548.

Fatto a Eindhoven

Philips Consumer Electronics
Philips, Glaslaan 2
5616 JB Eindhoven, The Netherlands

Norge

Typeskilt finnes på apparatens underside.

Observer: Nettbryteren er sekundert innkopleet. Den innebygde nettdelen er derfor ikke frakopleet nettet så lenge apparatet er tilsluttet nettkontaktken.

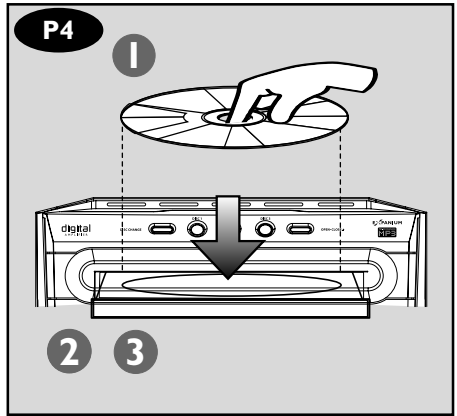
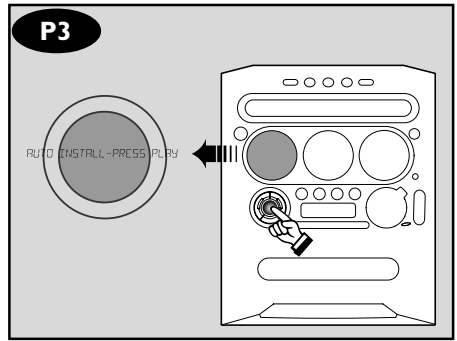
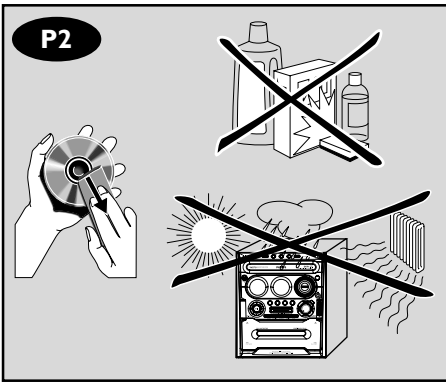
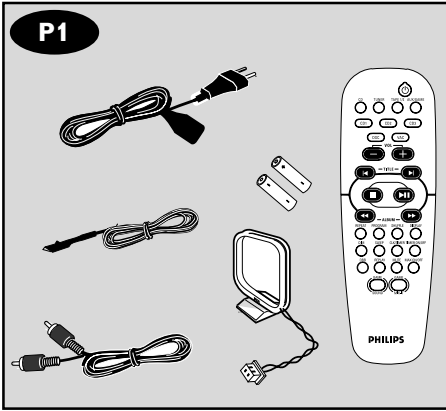
For å redusere faren for brann eller elektrisk støt, skal apparatet ikke utsettes for regn eller fuktighet.

CAUTION

Use of controls or adjustment or performance of procedures other than herein may result in hazardous radiation exposure or other unsafe operation.

VAROITUS

Muiden kuin tässä esitettyjen toimintojen säädön tai asetusten muutto saattaa altistaa vaaralliselle säteilylle tai muille vaarallisille toiminnoille.



DK

Advarsel: Usynlig laserstråling ved åbning når sikkerhedsafbrydere er ude af funktion. Undgå udsættelse for stråling.

Bemærk: Netafbryderen er sekundært indkoblet og afbryder ikke strømmen fra nettet. Den indbyggede netdel er derfor tilsluttet til lysnettet så længe netstikket sidder i stikkontakten.

S

Klass 1 laserapparat

Varning! Om apparaten används på annat sätt än i denna bruksanvisning specificerats, kan användaren utsättas för osynlig laserstrålning, som överskrider gränsen för laserklass 1.

Observera! Stömbrytaren är sekundärt kopplad och bryter inte strömmen från nätet. Den inbyggda nätdelen är därför ansluten till elnätet så länge stickproppen sitter i vägguttaget.

SF

Luokan 1 laserlaite

Varoitus! Laitteen käyttäminen muulla kuin tässä käyttöohjeessa mainitulla tavalla saattaa altistaa käyttäjän turvallisuusluokan 1 ylittävälle näkymättömälle lasersäteilylle.

Oikeus muutoksiin varataan. Laite ei saa olla alttiina tippu- ja roiskevedelle.

Huom. Toiminnanvalitsin on kytketty toisiopuolelle, eikä se kytke laitetta irti sähköverkosta. Sisäänrakennettu verkko-osa on kytkettynä sähköverkkoon aina silloin, kun pistoke on pistorasiasassa.

Energy Star

As an ENERGY STAR®

Partner, Philips has

determined that this product

meets the ENERGY STAR® guidelines for

energy efficiency.



English	6
Français	28
Español	50
Deutsch	72
Nederlands	94
Italiano	116
Svenska	138
Dansk	160
Suomi	182
Português	204
Ελληνικά	226

English

Français

Español

Deutsch

Nederlands

Italiano

Svenska

Dansk

Suomi

Português

Ελληνικά

Algemene informatie

Bijgeleverde accessoires	95
Met het oog op het milieu	95
Onderhouds- en veiligheidsvoorschriften	95

Overzicht van de functies

Apparaat en afstandsbediening	96-97
Bedieningstoetsen die enkel op de afstandsbediening beschikbaar zijn	97

Aansluitingen

Stap 1: Aansluiten van de FM/MW-antennes	99
Stap 2: Aansluiten van de luidsprekers	99
Stap 3: Aansluiten van een spelconsole	99
Stap 4: Aansluiten van het netsnoer	99
Stap 5: Plaatsen van de batterijen in de afstandsbediening	100
Gebruiken van de afstandsbediening om het systeem te bedienen	100

Bedienen van de Gameport

De Gameport	101
Vorbereidingen	101
Beginnen met bedienen	101

Basisbediening

In-/uitschakelen	102
Inschakelen van een apparaat	102
Stand-by schakelen (klok weergeven)	102
Demonstratieprogramma	102
Instellen van de klok	102
Dimmen van het display van het systeem ...	103
Volumeregeling	103
Geluidsinstellingen	103
wOOx	103
Digital Sound Control – digitale klankregeling	103
VAC	103
Incredible Surround - ruimtelijk surround-effect	103

Bedienen van de diskspeler

Geschiedte disks	104
Plaatsen van de disks	104
Afspeelfuncties	104
Afspelen van een MP3/WMA-disk	105
Herhalen en afspelen in willekeurige volgorde	105
Herhalen	105
Afspelen in willekeurige volgorde	105
Programmeren van disknummers	106
Controleren van het programma	106
Wissen van het programma	106

Bedienen van de tuner

Afstemmen op een radiozender	107
Programmeren van radiozenders	107
Plug & Play	107
Automatisch programmeren van voorkeurzers	107
Handmatig programmeren van voorkeurzers	108
Afstemmen op een geprogrammeerde zender	108
Wissen van een geprogrammeerde zender	108
RDS	108
Bekijken van de RDS-informatie	108
Instellen van de RDS-klok	108
Nieuwsuitzendingen	109
Inschakelen van de nieuwsfunctie	109

Bediening van/ opnemen op het cassettedeck

Afspelen van een cassette	110
Algemene informatie over opnemen	110
Vorbereidingen voor het opnemen	111
Synchroon starten bij opnemen van een cd	111
Kopiëren van cassettes	111

Bedienen van de timer

Instellen van de timer	112
Inschakelen/uitschakelen van de timer	112
Instellen van de inslaapfunctie van de timer	113

Extra aansluiting

Afspelen van een externe apparaat	113
---	-----

Technische gegevens

114

Verhelpen van storingen

115

Dit apparaat voldoet aan de radio-ontstoringseisen van de Europese Unie.

Zie het typeplaatje op de achter- of onderkant van het systeem voor het typenummer en het voltage.

Bijgeleverde accessoires

(pagina 3 – P1)

- Afstandsbediening met twee AA-batterijen
- MW-raamantenne
- FM-draadantenne
- Video-cinch-kabel (geel)
- Netsnoer

Met het oog op het milieu...

Alle overbodig verpakkingsmateriaal is weggelaten. Wij hebben ervoor gezorgd dat de verpakking gemakkelijk in drie materialen te scheiden is: karton (doos), polystyreenschuim (buffer) en polyethyleen (zakken, beschermfolie).

Uw systeem bestaat uit materialen die door een gespecialiseerd bedrijf gerecycleerd en hergebruikt kunnen worden. Informeer waar u verpakkingsmateriaal, lege batterijen en oude apparatuur kunt inleveren.

Onderhouds- en veiligheidsvoorschriften

(pagina 3 – P2)

Vermijd hoge temperaturen, vocht, water en stof

- Bescherm het systeem, de batterijen en de disks tegen vocht, regen, zand of extreem hoge temperaturen (zoals bij verwarmingsapparatuur of in de felle zon). Houd de disklade altijd dicht zodat er geen stof op de lens komt.
- Apparaat mag niet worden blootgesteld aan spatwater.
- Plaats geen gevaarlijke voorwerpen op het apparaat (bijv. met vloeistof gevulde voorwerpen, brandende kaarsen).

Vermijd condensproblemen

- Als u het systeem vanuit de kou in een warme ruimte brengt dan kan de lens beslaan; Het afspelen van een disk is dan niet mogelijk. Laat het systeem enige tijd acclimatiseren in een warme omgeving tot de condens verdwenen is.

Laat de ventilatieopeningen vrij

- Laat in een kastopstelling 10 cm (4 inch) ruimte vrij aan elke kant van de speler zodat een goede ventilatie mogelijk is.

Onderhoud van de disks

- Maak een cd schoon door met een zachte, pluisvrije doek vanuit het midden in een rechte lijn naar de rand te wrijven. Schoonmaakmiddelen kunnen de disk beschadigen!
- Schrijf enkel op de bedrukte kant van een cd-r(w) en alleen met een zachte viltstift.
- Houd de disk bij de rand vast; raak het oppervlak niet aan.

Onderhoud van het apparaat

- Gebruik een zachte doek die u vochtig maakt met een zacht schoonmaakmiddel. Gebruik geen schoonmaakmiddelen die alcohol, spiritus, ammonia of bijtende middelen bevatten.

Vinden van een geschikte plek

- Plaats het systeem op een vlakke, harde en stabiele ondergrond.

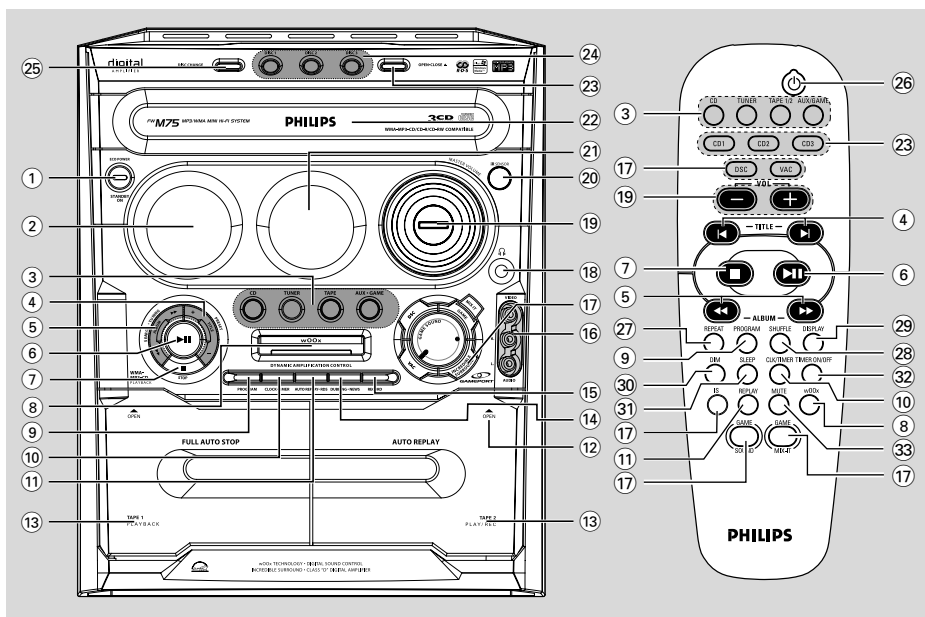
Ingebouwd beveiligingscircuit

- Onder extreme omstandigheden kan het voorkomen dat het systeem automatisch standby geschakeld wordt. Mocht dit gebeuren, laat het systeem dan afkoelen voor u het opnieuw gebruikt.

Energiebesparing

- Dit systeem is ontworpen om minder dan 1 W elektrisch vermogen te verbruiken wanneer het in de standby-stand is geschakeld. Trek de stekker van het netsnoer uit het stopcontact wanneer het apparaat niet wordt gebruikt.

Overzicht van de functies



Apparaat en afstandsbediening

① **STANDBY ON** / **ECO POWER**

- Om in de energiebesparende stand-by-stand te schakelen of om het systeem in te schakelen.
- *Om stand-by te schakelen.

② **Display**

③ **CD / TUNER / TAPE / AUX·GAME**

- Om het gewenste apparaat te kiezen.
- **CD:** om te kiezen tussen disk 1 tot 3.
- **TUNER:** om te kiezen tussen de FM- en de MW-band.
- **AUX·GAME:** om te kiezen tussen AUX en GAMEPORT.
- **TAPE:** om cassettedeck 1 of 2 te kiezen.

④ **PRESET** / **PRESET**

- **CD:** om een nummer te kiezen of om een titel van een MP3/WMA-disk te kiezen.
- **TUNER:** om een geprogrammeerde zender te kiezen.
- **CLOCK:** om de minuten in te stellen.

⑤ **SEARCH·TUNING·ALBUM** /

- **CD:** *om een vorige/volgende passage te

zoeken.

- **MP3/WMA-CD:** Hiermee wordt een album geselecteerd.
- **TUNER:** om af te stemmen op een lagere/hogere radiofrequentie.
- **CLOCK:** om het uur in te stellen.
- **TAPE:** om een vorige/volgende passage te zoeken.

⑥ **PLAY·PAUSE**

- **CD:** om het afspelen te starten/te onderbreken.
- **TAPE:** om het afspelen te starten.

(enkel op het apparaat)

- **TUNER:** *om Plug & Play op te starten en/of om het programmeren van radiozenders te starten.

⑦ **STOP**

- Om een bepaalde bedieningsfunctie te beëindigen.
- **CD:** om het afspelen te beëindigen en om een programma te wissen.
- **TUNER:** *om een geprogrammeerde radiozender te wissen.

(enkel op het apparaat)

- *Om het demonstratieprogramma in/uit te schakelen.

* = Houd de toets langer dan twee seconden ingedrukt.

8 wOOx

- om te kiezen tussen het versterkte of het normale wOOx-klankeffect.

9 PROGRAM

- CD: om het programmeren van nummers te starten of te bevestigen.
- TUNER: om het *automatisch/handmatig programmeren van zenders te starten.

10 CLOCK•TIMER (CLK/TIMER)

- *Om de klok of timer in te stellen.

11 AUTO REPLAY•RDS

- om de manier van herhaald afspelen te kiezen: AUTO PLAY (automatisch opnieuw afspelen) of ONCE (eenmaal).
- Bij de tuner, om de RDS-informatie te kiezen.

12 OPEN ▲

- om het cassettevak te openen.

13 TAPE I / TAPE 2

- CASSETTEDECK 1, CASSETTEDECK 2.

14 DUBBING•NEWS

- om een cassette te kopiëren.
- *Bij andere apparaten, om het nieuws in/uit te schakelen.

15 RECORD●

- om een opname te starten op deck 2.

16 VIDEO

- Sluit met behulp van een videokabel aan op de video-uitgang van uw spelconsole.

AUDIO L. / AUDIO R.

- Sluit met behulp van een audiokabel aan op de linker-/ rechteraudiouitgang van uw spelconsole.

17 INCREDIBLE SURROUND

- om het surround sound-effect aan en uit te zetten.

DSC

- Selecteert ander type voorkeuze-instellingen van de geluidsequelizer (NEW AGE, ELECTRIC, DIGITAL, POP, CLASSIC of ROCK).

VAC

- Selecteert ander type omgevingsambiance op basis van de equalizerinstellingen (CINEMA, ARCADE, CONCERT, DISCO, CYBER of HALL).

MIX IT (GAME MIX IT)

- Om het geluid van uw spelconsole te mixen met uw favoriete muziek die op één van deze apparaten afgespeeld wordt (CD, TUNER, AUX of TAPE).

GAME SOUND

- Om het volumeniveau van de spelconsole in te stellen.
- Om de verschillende equalizer-instellingen voor de Gameport te kiezen (SPEED, PUNCH of BLAST).

18

- Sluit de stekker van de hoofdtelefoon aan. Het geluid van de luidsprekers wordt dan uitgeschakeld.

19 MASTERVOLUME (VOL + -)

- Om het volumeniveau in te stellen.

20 iR SENSOR

- Richt de afstandsbediening naar deze sensor.

21 VU meters

- Geven de signaalsterkte van het linker-/ rechterkanaal weer.

22 Disklades

23 OPEN•CLOSE ▲ (DISC 1~3)

- Om de betreffende disklade te openen/te sluiten.

24 DISC 1, 2 and 3

- Om de disklade te kiezen en het afspelen meteen te starten.

25 DISC CHANGE

- om cd's te verwisselen.

Bedieningstoetsen die enkel op de afstandsbediening beschikbaar zijn

26

- Om in de energiebesparende stand-by-stand te schakelen.

- *Om stand-by te schakelen.

27 REPEAT

- Om een nummer/een disk/alle geprogrammeerde nummers te herhalen.

28 SHUFFLE

- Om het afspelen in willekeurige volgorde in/uit te schakelen.

29 DISPLAY

- Om bij MP3/WMA-disks de naam van het album en de titel in het display weer te geven.

30 DIM

- Om het dimmen in of uit te schakelen.

31 SLEEP

- Om de inslaapfunctie van de timer (automatisch uitschakelen) in te stellen.

32 TIMER ON/OFF

- Om de timer in/uit te schakelen.

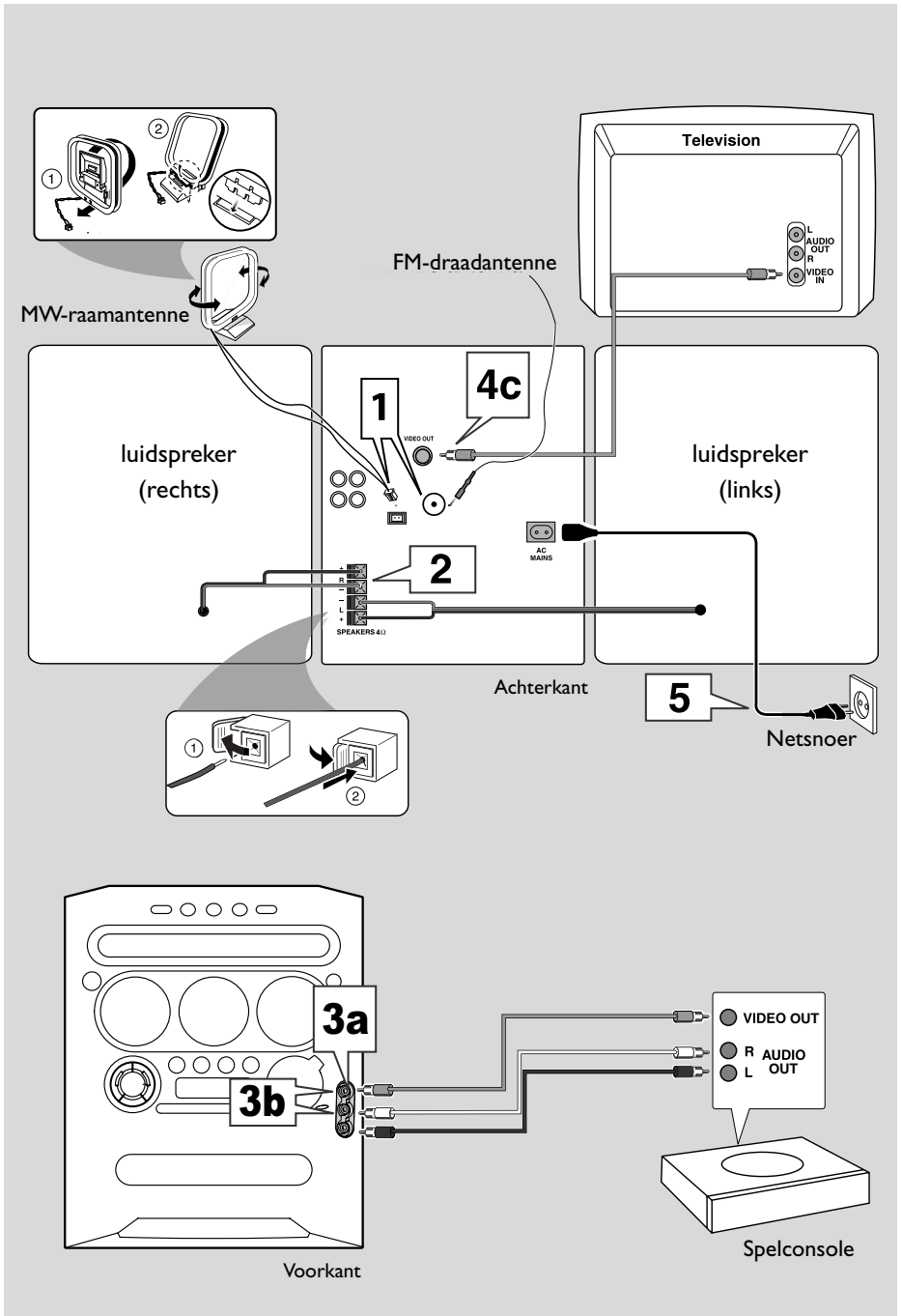
33 MUTE

- Om het geluid uit te schakelen en weer aan te zetten.

* = Houd de toets langer dan twee seconden ingedrukt.

Aansluitingen

Nederlands



WAARSCHUWING!

- Gebruik enkel de bijgeleverde luidsprekers. Het beste geluid krijgt u door het hoofdapparaat en de luidsprekers te combineren. Het gebruik van andere luidsprekers kan het apparaat beschadigen en heeft een nadelige invloed op de geluidskwaliteit.
- Verbind of wijzig nooit aansluitingen terwijl het apparaat ingeschakeld is.
- Steek de stekker van het netsnoer pas in het stopcontact als u klaar bent met alle aansluitingen.
- Het systeem heeft een ingebouwde beveiliging tegen oververhitting. Daardoor kan het voorkomen dat het systeem onder extreme omstandigheden automatisch stand-by geschakeld wordt. Mocht dit zich voordoen, laat het systeem dan afkoelen voor u het opnieuw gebruikt (niet op alle modellen aanwezig).

Stap 1: Aansluiten van de FM/MW-antennes

- Plaats de MW-raamantenne op een legplank of bevestig de antenne aan een rek of aan de muur.
 - Rol de FM-antenne uit en bevestig de antenne aan de muur.
 - Richt de antennes voor een zo helder mogelijke ontvangst.
 - Plaats de antennes zo ver mogelijk uit de buurt van tv's, videorecorders of andere stralingsbronnen om ongewenste ruis te voorkomen.
 - Voor een betere FM-stereo-ontvangst, kunt u een FM-buitenantenne aansluiten.
- Zie pagina 98.

Stap 2: Aansluiten van de luidsprekers

Sluit de luidsprekerkabels aan op de aansluitklemmen SPEAKERS, de rechterluidspreker op "R" en de linkerluidspreker op "L", de gekleurde (gemerkte) draad op de "+" en de zwarte (ongemerkte) draad op de "–". Steek het blanke gedeelte van het luidsprekerdraad in de aansluiting zoals op pagina 98 wordt getoond.

Opmerkingen:

- Zorg ervoor dat de luidsprekerkabels op de juiste manier aangesloten worden. Onjuiste aansluitingen kunnen het systeem beschadigen door kortsluiting.
- Sluit niet meer dan één luidspreker aan op elk paar luidsprekerklemmen + / –.

Stap 3: Aansluiten van een spelconsole

BELANGRIJK!

De Gameport-ingangen zijn enkel bedoeld voor een spelconsole.

- Gebruik de videokabel (niet bijgeleverd) van de spelconsole om de video-uitgang van de spelconsole te verbinden met de aansluiting GAMEPORT-VIDEO.
- Gebruik de audiokabels (niet bijgeleverd) van de spelconsole om de audio-uitgangen van de spelconsole te verbinden met de aansluitingen GAMEPORT-AUDIO L / AUDIO R.
- Gebruik een videokabel (geel) om de aansluiting VIDEO OUT aan te sluiten op de video-ingang van uw tv.

Opmerkingen:

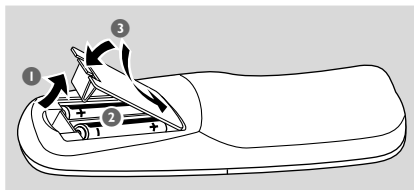
- De video-ingang op de tv is normaal gezien geel en kan de naam A/V In, CVBS, Composite of Baseband hebben.
- Plaats de voorluidsprekers niet te dicht bij uw tv om te voorkomen dat het magnetisch veld het beeld van de tv verstoort.

Stap 4: Aansluiten van het netsnoer

Wanneer de stekker van het netsnoer voor de eerste keer in het stopcontact gestoken wordt, kan in het display "AUTO INSTALL – PRESS PLAY" (automatisch installeren – druk op PLAY) verschijnen. Druk op ►|| op het apparaat om alle beschikbare radiozenders op te slaan (pagina 3 – P3) of druk op ■ om te beëindigen (zie "Bedienen van de tuner").

Aansluitingen

Stap 5: Plaatsen van de batterijen in de afstandsbediening



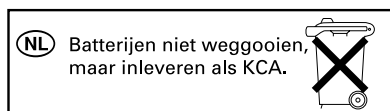
- 1 Open het klepje van het batterijvak.
- 2 Plaats twee batterijen, type R06 of AA, en let hierbij op de indicaties (+ -) binnenin het vak.
- 3 Sluit het batterijvak.

Gebruiken van de afstandsbediening om het systeem te bedienen

- 1 Richt de afstandsbediening recht naar de sensor (iR) op het apparaat.
- 2 Kies het apparaat dat u wilt bedienen door op één van de bronkeuzetoetsen op de afstandsbediening te drukken (bijvoorbeeld CD, TUNER).
- 3 Kies vervolgens de gewenste functie (bijvoorbeeld ► II, ◀, ▶).

LET OP!

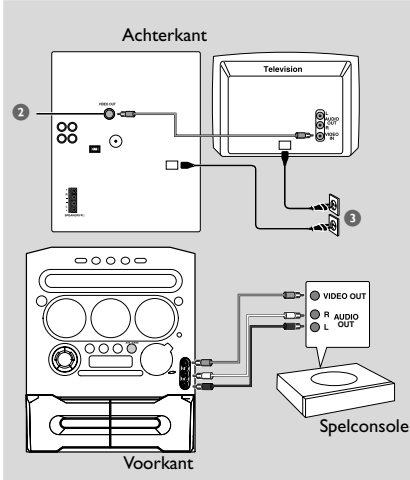
- **Verwijder de batterijen als ze leeg zijn of als u ze gedurende langere tijd niet zult gebruiken.**
- **Gebruik geen oude en nieuwe batterijen of batterijen van verschillende types door elkaar.**
- **Batterijen bevatten chemicaliën en moeten daarom op de juiste manier ingeleverd worden.**



De Gameport

Via de Gameport kunt u uw spelconsole aansluiten op dit minisysteem zodat u dankzij de krachtige geluidsweergave helemaal in het spel kunt opgaan.

Vorbereidingen



- 1 Sluit de video- en audio-uitgangen van uw spelconsole aan op de bijbehorende video- en audio-ingangen GAMEPORT (zie "Aansluitingen – Aansluiten van een spelconsole").
- 2 Sluit de video-ingang van uw tv aan op de uitgang **VIDEO OUT (CVBS)** op de achterkant.
- 3 Steek de stekkers van alle netsnoeren in het stopcontact.

Beginnen met bedienen

- 4 Zet de tv aan en kies het juiste video-ingangskanaal.
Het video-ingangskanaal van de tv kan de naam AUX(iliary) IN, AUDIO/VIDEO (A/V)IN, EXT 1 enzovoort hebben. Deze kanalen bevinden zich meestal in de buurt van kanaal 00 op uw tv. Het kan ook zijn dat er op uw afstandsbediening een toets of schakelaar zit waarmee de verschillende videokanalen gekozen kunnen worden. Zie de gebruiksaanwijzing van uw tv voor meer details.

- 5 Druk op **AUX-GAME** tot in het display "GAMEPORT" verschijnt.
- 6 Druk op **GAME** om het type klankeffect te kiezen dat het beste bij uw spel past : **SPEED, PUNCH, BLAST** of **OFF**.
- 7 Als u het geluid van uw spel wilt mixen met uw favoriete muziek, druk dan op **MIX-IT** om de gewenste muziekbron te kiezen : **CD, TUNER, AUX, TAPE** of **OFF** (uit).
CD → "MIX-CD"
TUNER → "MIX-TU"
AUX → "MIX-AUX"
TAPE → "MIX-TA 1" / "MIX-TA 2"
OFF → "MIX-OFF"

Opmerkingen:

– Om van schijflade te verwisselen, moet u op **CD** drukken, vervolgens drukt u op **CD 1~5** om de gewenste schijflade te selecteren.

- 8 Start, indien nodig, het afspelen op het bronapparaat dat u gekozen heeft om te mixen.
- 9 Start uw favoriete spel.

Om het volumeniveau van de spelconsole in te stellen

- Stel **GAME VOLUME** in.

Opmerkingen:

– **GAMEVOLUME** en **MIX-IT** kunnen enkel ingeschakeld worden als de spelconsole gekozen is.
– Als uw spelconsole ingeschakeld is dan blijft het videobeeld altijd op uw tv-scherf staan, ook al heeft u de **Gameport** niet gekozen.

In-/uitschakelen

Inschakelen van een apparaat

- Druk op **CD, TUNER, TAPE** of **AUX/GAME**.

In de energiebesparende stand-by-stand schakelen

- Druk op **⏻**.
 - De toets ECO POWER begint te branden.
 - Het display wordt leeggemaakt.

Stand-by schakelen (klok weergeven)

- Houd **⏻** ingedrukt.
 - De klok verschijnt in het display.
 - Als u vanuit stand-by op de toets **CLOCK•TIMER** drukt dan wordt het systeem in de energiebesparende stand-by-stand geschakeld.

Opmerking:

– Controleer, voor u het systeem in de energiebesparende stand-by-stand of stand-by schakelt, of het demonstratieprogramma uitgeschakeld is.

Demonstratieprogramma

Wanneer de demonstratiestand ingeschakeld is, worden de verschillende functies waarover het systeem beschikt, getoond, zodra u het systeem overschakelt naar de standby-stand.

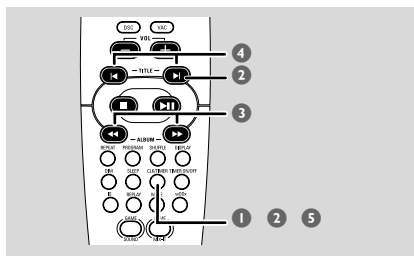
Om het demonstratieprogramma in te schakelen

Houd, vanuit de stand-by, de toets **■** op het apparaat ingedrukt tot in het display "DEMO ON" (demonstratie aan) verschijnt.

Om het demonstratieprogramma uit te schakelen

- Houd **■** op het apparaat ingedrukt tot in het display "DEMO OFF" (demonstratie uit) verschijnt.

Instellen van de klok



- 1 Houd **CLK/TIMER** (of **CLOCK•TIMER** op het apparaat) ingedrukt tot in het display "SELECT CLOCK OR TIMER" (kies klok of timer) verschijnt.
- 2 Druk vervolgens op **+** (of **▶** op de afstandsbediening) om het display te wijzigen in "CLOCK" en druk nogmaals op **CLK/TIMER (CLOCK•TIMER)** om te bevestigen.
- 3 Druk herhaaldelijk op **◀◀** of **▶▶** of **◀▶ / ▶▶** op de afstandsbediening) om het uur in te stellen.
- 4 Druk herhaaldelijk op **-** of **+** (of **◀ / ▶** op de afstandsbediening) om de minuten in te stellen.
- 5 Druk op **CLK/TIMER** (of op **CLOCK•TIMER**) om de instelling op te slaan.
 - De klok begint te lopen.

Om de klok te lezen als één van de apparaten gekozen is

- Druk **eenmaal** op **CLK/TIMER (CLOCK•TIMER)**.
 - De klok verschijnt gedurende enkele seconden in het display.

Opmerkingen:

- De klokinstellingen worden gewist als de netvoeding onderbroken wordt.
- Als tijdens het instellen van de klok gedurende 90 seconden geen enkele toets ingedrukt wordt dan wordt het instellen van de klok automatisch beëindigd.
- Voor het automatisch instellen van de tijd met behulp van de tijdsinformatie in het RDS-sigitaal, zie "Bedienen van de tuner – Instellen van de RDS-klok".

Dimmen van het display van het systeem

U kunt de gewenste helderheid kiezen voor het display.

- Druk, terwijl om het even welk apparaat gekozen is, herhaaldelijk op **DIM** op de afstandsbediening om het dimmen in of uit te schakelen.
→ **DIM** verschijnt in het display, behalve bij DIM OFF.

Volumeregeling

- Stel de knop **MASTER VOLUME** in (of druk op **VOL +/-** op de afstandsbediening) om het geluidsniveau harder of zachter te zetten.
→ "**VOL MIN**" is het laagste volumeniveau en "**VOL MAX**" is het hoogste volumeniveau.

Om het geluid tijdelijk uit te schakelen

- Druk op **MUTE** op de afstandsbediening.
→ Het afspelen gaat verder zonder geluid en in het display staat "**MUTE**" (geluid uit).
→ Om het geluid weer aan te zetten, drukt u nogmaals op MUTE of zet u het volumeniveau harder.

Geluidsinstellingen

De klankeffecten wOOx-geluid, DSC en VAC kunnen niet tegelijkertijd ingeschakeld worden. Als u de spelconsole gekozen heeft, kunnen deze klankeffecten geen van allen gekozen worden maar Game Sound echter wel.

wOOx sound

Er zijn drie wOOx-instellingen om de lage tonen te versterken.

- Druk op **wOOx ON•OFF** om te kiezen tussen het versterkte (ON; aan) of het normale (OFF; uit) wOOx-effect.
→ Als wOOx ingeschakeld is; **wOOx** en het laatst gekozen wOOx-niveau verschijnen in het display.
→ Als wOOx uitgeschakeld is; In het display verschijnt "**wOOx NORM**" (wOOx normaal) en **wOOx** verdwijnt uit het display.

Opmerking:

– *Sommige cd's of cassettes zijn met een grote dynamiek opgenomen. Er kan dan vervorming optreden als het volume hard staat. Als dit gebeurt dan kunt u het beste wOOx uitschakelen of het volume zachter zetten.*

Digital Sound Control – digitale klankregeling

De DSC-functie biedt verschillende voorgeprogrammeerde equalizer-instellingen voor een bepaald type klank.

- Druk herhaaldelijk op **DSC** om te kiezen uit: **NEW AGE, ELECTRIC, DIGITAL, POP, CLASSIC** of **ROCK**.

Virtual Ambience Control – VAC

De VAC-functie biedt verschillende equalizer-instellingen voor een bepaald type omgeving.

- Druk herhaaldelijk op **VAC** om te kiezen uit: **CINEMA, ARCADE, CONCERT, DISCO, CYBER** of **HALL**.

Incredible Surround

Met de Incredible Surround-functie wordt de virtuele afstand tussen de voorluidsprekers vergroot zodat er een enorm ruimtelijk en allesomvattend stereo-effect ontstaat.

- Druk herhaaldelijk op **IS** op de afstandsbediening om het surround-geluidseffect in/ uit te schakelen.
→ Indien ingeschakeld, verschijnt in het display **IS ON** en de toets "**INCREDIBLE SURROUND**" begint te branden.
→ Indien uitgeschakeld, staat in het display "**IS OFF**" (IS uit).

Bedienen van de diskspeler

BELANGRIJK!

- Dit systeem is geschikt voor gewone disks. Gebruik daarom geen accessoires zoals een disk-adapterring of diskfolie enzovoort die in de handel verkrijgbaar zijn; deze kunnen het mechanisme van de wisselaar beschadigen.
- Plaats niet meer dan één disk in elk diskvak.

Geschikte disks

Dit systeem is geschikt voor het afspelen van :

- Alle vooropgenomen audio-cd's
- Alle gefinaliseerde audio-cd-r's en audio-cd-rw's
- MP3-cd's (cd-rom's met MP3-nummers)
- WMA-cd's (cd-rom's met WMA-nummers)



Plaatsen van de disks (pagina 3 – P4)

- 1 Druk op de toets **OPEN•CLOSE ▲** om disklade 1 te openen.
- 2 Plaats een disk met de bedrukte kant naar boven.
- 3 Druk nogmaals op de toets **OPEN•CLOSE ▲** om de disklade te sluiten.
→ In het display verschijnt "READING".
De gekozen disklade, het totale aantal nummers en de speelduur verschijnen in het display.

Opmerkingen:

- Om er zeker van te zijn dat het systeem optimaal functioneert, moet u wachten tot de disk(s) volledig gelezen zijn voor u verdergaat.

Afspeelfuncties

Plaats de disks (pagina 3 – P4)

Om alle disks in de diskklades af te spelen

- Druk op ►||
OF

Druk, terwijl de speler stilstaat, op **CD** om de disklade te kiezen waarmee u wilt beginnen en druk vervolgens op ►||

→ Alle aanwezige disks worden eenmaal afgespeeld en daarna stopt de speler.

Om slechts één bepaalde disk af te spelen

- Druk op één van de toetsen **CD 1~3** op de afstandsbediening.
→ De gekozen disk wordt eenmaal afgespeeld en daarna stopt de speler.

Om een bepaald nummer te kiezen

- Druk herhaaldelijk op - of + (of ◀/▶) op de afstandsbediening) tot het gewenste nummer in het display verschijnt.
→ Tijdens het afspelen in willekeurige volgorde (shuffel), heeft het indrukken van de toets - (of ◀) op de afstandsbediening) geen effect.

Om tijdens het afspelen een bepaalde passage te zoeken

- Houd ◀◀ of ▶▶ of ◀◀ / ▶▶ op de afstandsbediening) ingedrukt en laat los wanneer u de gewenste passage gevonden heeft.
→ Tijdens het zoeken wordt het geluid zachter gezet. Bij MP3/WMA-disks wordt het geluid helemaal uitgeschakeld.

Om een disk te verwisselen zonder het afspelen te onderbreken

- Druk op **DISC CHANGE**.
Als disklade 1 bijvoorbeeld op dit moment aan het spelen is dan kunt u de disks in de diskklades 2 tot 3 verwisselen.

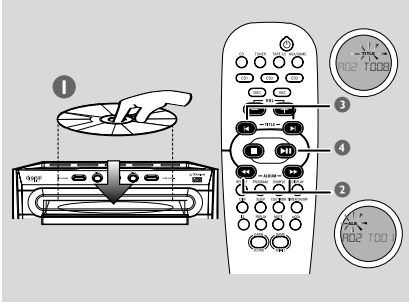
Om het afspelen te onderbreken

- Druk op ►||
→ Om op de normale manier verder te gaan met afspelen herhaalt u het bovenstaande.

Om het afspelen te beëindigen

- Druk op ■.
→ Als het systeem gedurende 30 minuten stil blijft staan dan wordt overgeschakeld naar de by-stand.

Afspelen van een MP3/WMA-disk



- 1 Plaats een MP3/WMA-disk.
→ Het lezen van de disk kan langer dan 10 seconden duren door het grote aantal nummers dat op één disk staat.
→ In het display verschijnt "RXX TYYY". XX is het huidige albumnummer en YYY is het huidige titelnummer.
- 2 Druk op **◀◀** of **▶▶** of **◀ / ▶** op de afstandsbediening) om het gewenst album te kiezen.
- 3 Druk op **-** of **+** (of **◀ / ▶** op de afstandsbediening) om de gewenste titel te kiezen.
- 4 Druk op **▶||** om het afspelen te starten.
- Druk tijdens het afspelen op **DISPLAY** om de naam van het album en de titel weer te geven.

Ondersteunde MP3/WMA-diskformaten:

- ISO9660, Joliet, UDF 1,5
- Maximum aantal titels : 400 (afhankelijk van de lengte van de filenamen)
- Maximum aantal albums : 40
- Ondersteunde bemonsteringsfrequenties : 32 kHz, 44,1 kHz, 48 kHz
- Ondersteunde bitsnelheden: 32~256 (kbps), variabele bitsnelheden
- ID3-velden: V1,1,V2,2,V2,3,V2,4

BELANGRIJK!

- Voor DRM-beveiligde WMA-bestanden gebruikt u Windows Media Player 10 (of een latere versie) voor het branden / omzetten van cd's. Surf naar www.microsoft.com voor details over de Windows Media Player en WM DRM (Windows Media Digital Rights Management).

Herhalen en afspelen in willekeurige volgorde

U kunt de verschillende manieren van afspelen kiezen en wijzigen voor of tijdens het afspelen.

Herhalen

- 1 Druk herhaaldelijk op **REPEAT** op de afstandsbediening om te kiezen tussen:
 - om het huidige nummer te herhalen.
 - om de huidige disk te herhalen.
- 2 Om op de normale manier verder te gaan met afspelen drukt u op **REPEAT** tot in het display "OFF" verschijnt.

Afspelen in willekeurige volgorde

- Druk op **SHUFFLE** op de afstandsbediening om het afspelen in willekeurige volgorde in/ uit te schakelen.
→ Indien ingeschakeld, dan wordt in het display, **SHUFFLE** weergegeven en de (eventueel gekozen) manier van herhalen wordt uitgeschakeld.
→ Het afspelen in willekeurige volgorde begint met de huidige disklade. Pas nadat alle nummers van de disklade die aan het spelen is door elkaar afgespeeld zijn, wordt overgegaan naar de volgende beschikbare disklade.
→ Als er een programma aan het spelen is dan worden enkel de geprogrammeerde nummers in willekeurige volgorde afgespeeld.

Opmerking:

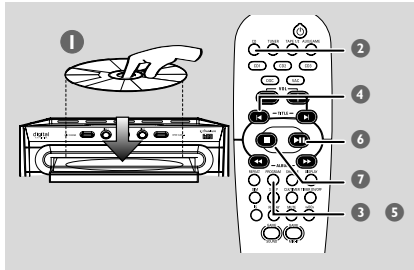
- Als u op de toets **OPEN•CLOSE** drukt dan wordt het herhalen of het afspelen in willekeurige volgorde uitgeschakeld.

Bedienen van de diskspeler

Programmeren van disknummers

Het programmeren van nummers is enkel mogelijk als de speler stilstaat. Er kunnen in het totaal 99 nummers in elke volgorde in het geheugen opgeslagen worden.

BELANGRIJK!
U kunt enkel de nummers van de huidige gekozen disklade programmeren.



- 1 Plaats de gewenste disks in de diskklades (zie "Plaatsen van de disks").
- 2 Druk op **CD** of op één van de toetsen **CD 1~3** om een disk te kiezen.
- 3 Druk op **PROGRAM** om te beginnen met het programmeren.
→ **PROG** begint te knipperen.
- 4 Druk herhaaldelijk op **-** of **+** (of **◀/▶** op de afstandsbediening) om het gewenste nummer te kiezen.
- Bij MP3/WMA-disks drukt u op **◀◀** of **▶▶** of **◀◀/▶▶** op de afstandsbediening) en op **-** of **+** (of **◀/▶** op de afstandsbediening) om het album en de titel te kiezen die u wilt programmeren.
- 5 Druk op **PROGRAM** om op te slaan.
- Herhaal de **stappen 4 en 5** om nog meer nummers te kiezen.
→ Als u meer dan 99 nummers probeert te programmeren dan verschijnt in het display, "PROGRAM FULL" (programma vol).
- 6 Druk op **▶||** om het afspelen van het programma te starten.
- 7 Wilt u het afspelen van het programma of het programmeren beëindigen, druk dan **eenmaal** op **■**.
→ **PROG** blijft in het display staan en het programmeren blijft actief.

Opmerkingen:

- Wanneer de totale speeltijd 100 minuten bereikt of een van de voorgeprogrammeerde muziekstukken langer is dan 30 minuten, wordt "—:—" weergegeven in plaats van de totale speeltijd.
- Bij MP3/WMA disks is "—:—" altijd op de display aangegeven.
- Als binnen 20 seconden geen enkele toets ingedrukt wordt dan wordt het programmeren afgesloten.

Controleren van het programma

- 1 Beëindig het afspelen en druk herhaaldelijk op **-** of **+** (of **◀/▶** op de afstandsbediening).
- 2 Druk op **■** om het controleren te beëindigen.
OF
Druk op **▶||** om het afspelen te starten vanaf het huidige geprogrammeerde nummer.

Wissen van het programma

- Beëindig het afspelen en druk op **■** om het programma te wissen.
→ **PROG** verdwijnt uit het display en "PROGRAM CLEAR" (programma gewist) verschijnt in het display.

Opmerking:

- Het programmeren wordt gewist als de voeding onderbroken wordt of als u een andere apparaat kiest.

BELANGRIJK!

Controleer of de FM- en de MW-antenne aangesloten zijn.

Afstemmen op een radiozender

- 1 Druk op **TUNER** om de tuner te kiezen.
Om een ander golfgebied te kiezen (FM of MW), druk u opnieuw op **TUNER**.
- 2 Houd **◀◀** of **▶▶** of **◀▶** / **▶▶** op de afstandsbediening) ingedrukt tot de weergegeven frequentie begint te veranderen en laat dan los.
→ Het systeem stemt automatisch af op de volgende radiozender met een sterk signaal.
→ Bij RDS-zenders brandt **RDS** (enkel op de FM-band).

Om af te stemmen op een zwakke zender

- Druk herhaaldelijk kort op **◀◀** of **▶▶** of **◀▶** / **▶▶** op de afstandsbediening) tot de ontvangst optimaal is.

Programmeren van radiozenders

U kunt in het totaal 40 voorkeurzenders in het geheugen opslaan, te beginnen met de FM-band en vervolgens de MW-band.

Opmerkingen:

- Als binnen 20 seconden geen enkele toets ingedrukt wordt dan wordt het programmeren afgesloten.
- Als met Plug & Play geen enkele stereofrequentie gevonden wordt dan verschijnt in het display "CHECK ANTENNA" (controleer antenne).

Plug & Play (pagina 3 – P3)

Met Plug & Play kunt u alle beschikbare radiozenders automatisch opslaan.

- 1 **Sluit het systeem aan op de netvoeding;** in het display verschijnt "AUTO INSTALL –PRESS PLAY" (automatisch installeren – druk op PLAY).
OF

In de Standby/standby-stand houdt u **▶▶** op het hoofdapparaat ingedrukt tot "AUTO INSTALL –PRESS PLAY" wordt weergegeven.

- 2 Druk op **▶▶** op het apparaat om het installeren te starten.
→ In het display verschijnt "INSTALL TUNER" (tuner wordt geïnstalleerd).
→ Alle eerder opgeslagen radiozenders worden vervangen.
→ Als Plug & Play klaar is dan begint de radiozender waarop het laatst afgestemd was (of de eerste beschikbare RDS-zender) te spelen.
- 3 **Als de eerste geprogrammeerde zender een RDS-zender is** dan gaat het systeem verder met het instellen van de RDS-klok.
→ In het display verschijnt "INSTALL" gevolgd door "TIME" en "SEARCH RDS TIME".
→ Wanneer de RDS-tijd ontvangen wordt, verschijnt in het display "RDS TIME" (RDS-tijd) en de huidige tijd wordt opgeslagen.
→ Als de RDS-zender niet binnen 90 seconden de RDS-tijd uitstuurt dan verschijnt in het display "NO RDS TIME" (geen RDS-tijd) en wordt het installeren automatisch beëindigd.

Automatisch programmeren van voorkeurzenders

U kunt het automatisch programmeren van voorkeurzenders starten vanaf een bepaald zendernummer.

- 1 Druk, terwijl de tuner gekozen is, op **–** of **+** (of **◀▶**) op de afstandsbediening) om een zendernummer te kiezen.
- 2 Houd **PROGRAM** ingedrukt tot in het display "AUTO" (automatisch) verschijnt.
→ Als een radiozender opgeslagen is onder één van de zendernummers dan wordt deze zender niet nog een keer opgeslagen onder een ander zendernummer.
→ Als geen zendernummer gekozen wordt dan start het automatisch programmeren met zendernummer (1) en worden alle eerder opgeslagen zenders overschreven.

Bedienen van de tuner

Handmatig programmeren van voorkeuzenders

U kunt ervoor kiezen om enkel uw favoriete radiozenders te programmeren.

- 1 Stem af op de gewenste radiozender (zie "Afstemmen op een radiozender").
- 2 Druk op **PROGRAM**.
→ Het zendernummer begint te knipperen. Als u de radiozender onder een ander zendernummer wilt opslaan, druk dan op **-** of **+** (of **◀/▶** op de afstandsbediening).
- 3 Druk nogmaals op **PROGRAM** om op te slaan.
- Herhaal de **stappen 1 tot 3** om nog meer radiozenders op te slaan.

Afstemmen op een geprogrammeerde zender

- Druk, terwijl de tuner gekozen is, op **-** of **+** (of **◀/▶** op de afstandsbediening).
→ Het zendernummer, de frequentie en het golfgebied verschijnen in het display.

Wissen van een geprogrammeerde zender

- Houd **■** ingedrukt tot in het display "**PRESET DELETE**" (geprogrammeerde zender gewist) verschijnt.
→ De huidige geprogrammeerde radiozender wordt gewist.
→ Alle andere geprogrammeerde radiozenders met een hoger nummer schuiven een nummer naar beneden.

RDS

RDS (**R**adio **D**ata **S**ystem) is een systeem dat aan FM-zenders de mogelijkheid biedt om extra informatie weer te geven. Als u een RDS-zender ontvangt dan verschijnen in het display **RDS** en de naam van de zender:

Bekijken van de RDS-informatie

- Stem af op een RDS-zender op de FM-band en druk vervolgens herhaaldelijk op **AUTO REPLAY•RDS** om te kiezen uit de volgende soorten informatie (indien aanwezig):
 - Naam van de zender
 - Programmatype (bijvoorbeeld nieuws, zaken, sport enzovoort)
 - Radiotekstmededelingen
 - Frequentie

Instellen van de RDS-klok

Sommige RDS-zenders geven om de minuut de juiste tijd door. Het is mogelijk om de klok in te stellen met behulp van het tijdsignaal dat met het RDS-signaal meegestuurd wordt.

- 1 Stem af op een RDS-zender op de FM-band (zie "Afstemmen op een radiozender").
- 2 Houd **CLK/TIMER** (of **CLOCK•TIMER** op het apparaat) ingedrukt tot in het display "**SELECT CLOCK OR TIMER**" (kies klok of timer) verschijnt.
- 3 Druk vervolgens op **+** (of **▶** op de afstandsbediening) om het display te wijzigen in "**CLOCK**" en druk nogmaals op **CLK/TIMER (CLOCK•TIMER)** om te bevestigen.
- 4 Druk op **AUTO REPLAY•RDS**.
→ In het display verschijnt "**SEARCH RDS TIME**" (RDS-tijd wordt gezocht).
→ Als de RDS-tijd ontvangen wordt dan wordt de huidige tijd opgeslagen.
→ Als de RDS-zender niet binnen 90 seconden de RDS-tijd uitstuurt dan verschijnt in het display "**NO RDS TIME**" (geen RDS-tijd).

Opmerking:

- *Sommige RDS-zenders geven om de minuut de tijd door. De nauwkeurigheid van de doorgegeven tijd hangt af van de RDS-zender in kwestie.*

Nieuwsuitzendingen

U kunt de tuner zo instellen dat het beluisteren van een cd of een ander apparaat onderbroken wordt door de nieuwsuitzending van een RDS-zender. Dit werkt enkel als de RDS-zender een nieuwssignaal meestuurt met de nieuwsuitzending.

BELANGRIJK!

U kunt de nieuwsfunctie inschakelen bij elk apparaat behalve bij de tuner.

Inschakelen van de nieuwsfunctie

- 1 Druk, **terwijl om het even welk apparaat gekozen is**, op **DUBBING•NEWS** tot in het display "NEWS" verschijnt.
 - **NEWS** verschijnt in het display.
 - Het systeem zoekt de eerste vijf (5) geprogrammeerde radiozenders af en wacht tot er een nieuwsbericht uitgezonden wordt bij één van deze RDS-zenders.
 - Tijdens het zoeken naar een nieuwsuitzending blijft het huidige gekozen apparaat spelen.
- 2 Wanneer een nieuwsuitzending gevonden wordt dan schakelt het systeem over naar de tuner.
 - **NEWS** begint te knipperen.
- Als bij de eerste vijf geprogrammeerde zenders geen RDS-zender gevonden wordt dan schakelt het systeem de nieuwsfunctie uit.
 - In het display verschijnt "NO RDS NEWS" (geen RDS-nieuws).

Opmerkingen:

- Voor u de nieuwsfunctie inschakelt, moet u de tuner uitschakelen.
- Controleer, voor u de nieuwsfunctie inschakelt, of de eerste vijf geprogrammeerde zenders RDS-zenders zijn.
- Als de nieuwsfunctie ingeschakeld wordt dan werkt deze slechts één keer.

Om de nieuwsfunctie uit te schakelen

- Druk opnieuw op **DUBBING•NEWS** of schakel over op de tuner:

OF

Druk tijdens een nieuwsuitzending op één van de andere bronkeuzetoetsen om het bijbehorende apparaat in te schakelen.

Bediening van/ opnemen op het cassettedeck

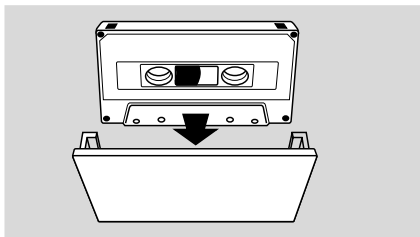
BELANGRIJK!

– Controleer voor het afspelen van een cassette of de band van de cassette goed strak zit en span die indien nodig aan met een potlood. Als de band niet strak zit, kan deze vast komen te zitten in het mechanisme of breken.

– Bewaar de cassettes op kamertemperatuur en houd ze uit de buurt van magnetische velden (bijvoorbeeld van een transformator, tv of luidspreker).

Afspelen van een cassette

- 1 Druk op ▲ om het cassettevak te openen.
- 2 Plaats een bespeelde cassette in het vak en sluit het cassettevak.
- Plaats de cassette met de open kant naar beneden en de volle spoel links.



- 3 Druk herhaaldelijk op **TAPE** (TAPE 1/2) om cassettedeck 1 of cassettedeck 2 te kiezen.
→ Het nummer van het gekozen cassettedeck verschijnt in het display.
- 4 Druk op ►II om het afspelen te starten.

Om het afspelen te beëindigen

- Druk op ■.

Om de manier van afspelen te wijzigen

- Druk herhaaldelijk op **AUTO REPLAY•RDS** om te kiezen uit de verschillende manieren van afspelen.

AUTO REPLAY...aan het eind van de cassette wordt automatisch teruggespoeld en start het afspelen opnieuw. De cassette wordt maximaal 20 keer afgespeeld of tot u op ■ drukt.

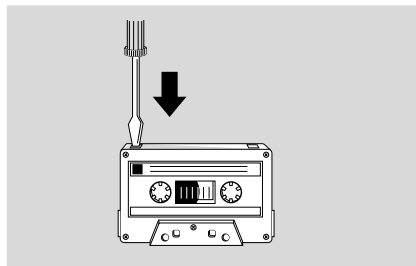
ONCEde gekozen cassettekant wordt eenmaal afgespeeld en stopt dan.

Om snel terug of vooruit te spoelen als het cassettedeck stilstaat

- 1 Houd I◀◀ of ▶▶I of ◀◀ / ▶▶ op de afstandsbediening).
- 2 Druk op ■ wanneer u de gewenste passage bereikt heeft.

Algemene informatie over opnemen

- Gebruik voor het opnemen enkel cassettes van het IEC-type I (normaal).
- Het opnameniveau wordt automatisch ingesteld, ongeacht de volume-, VAC-, DSC- of andere instellingen.
- Aan het begin en einde van de cassette zit een stukje aanloopband. Daardoor wordt op het begin en op het einde van de cassette gedurende zes tot zeven seconden niets opgenomen.
- Om te voorkomen dat u per ongeluk een cassette wist, kunt u het lipje op de linkerbovenhoek van de cassettekant die u wilt beveiligen uitbreken.



- Als in het display "CHECK TAPE" (controleer cassette) verschijnt dan is het beveiligingslipje uitgebroken. Plak dan een stukje doorzichtig plakband over de opening.

Bediening van/ opnemen op het cassettedeck

BELANGRIJK!

- Opnemen is slechts geoorloofd als geen inbreuk wordt gemaakt op auteursrechten of andere rechten van derden.
- Opnemen is alleen maar mogelijk op cassettedeck .

Vorbereidingen voor het opnemen

- 1 Druk op **TAPE (TAPE 1•2)** om cassettedeck 2 te kiezen (TAPE 2).
- 2 Plaats een cassette die geschikt is voor opnemen in cassettedeck 2 met de volle spoel links.
- 3 Zet het bronapparaat dat u wilt opnemen klaar.
DISC – plaats de cd(s) in de speler.
TUNER – stem af op de gewenste radiozender.
TAPE – plaats de bespeelde cassette in cassettedeck 1 met de volle spoel links.
AUX•GAME – sluit een extern apparaat aan.

Opnemen met één druk op de knop

- 1 Druk op **DISC, TUNER** of **AUX•GAME** om het bronapparaat te kiezen.
- 2 Start het afspelen op het gekozen apparaat.
- 3 Druk op **REC** om het opnemen te starten.

Om het opnemen te beëindigen

- Druk op **■** op het systeem.

Synchroon starten bij opnemen van een cd

- 1 Druk op **DISC** om de cd te kiezen.
- Druk op **-** of **+** (of **◀/▶** op de afstandsbediening) om het nummer te kiezen waarmee u de opname wilt starten.
- U kunt de volgorde waarin u de nummers wilt opnemen programmeren (zie "Bediening van de cd-speler - Programmeren van cd-nummers").
- 2 Druk op **REC** om het opnemen te starten.
→ De cd begint automatisch te spelen.

Om een ander nummer te kiezen tijdens het opnemen

- 1 Druk op **▶II** om de opname te onderbreken.
- 2 Druk op **-** of **+** (of **◀/▶** op de afstandsbediening) om het gewenste nummer te kiezen.
- 3 Druk op **▶II** om het opnemen te hervatten.

Om het opnemen te beëindigen

- Druk op **■**.
- Het opnemen en het afspelen van de cd worden tegelijk beëindigd.

Kopiëren van cassettes

- 1 Plaats de bespeelde cassette in cassettedeck 1.
- U kunt de cassette klaarzetten bij de passage waar u wilt beginnen met opnemen.
- 2 Druk op **DUBBING•NEWS**.
→ Het afspelen en het opnemen gaan tegelijk van start.
- U kunt slechts één kant van de cassette kopiëren. Om op de andere kant verder te gaan met opnemen moet u aan het einde van kant A beide cassettes omdraaien naar kant B en de voorgaande stappen herhalen.

Om het kopiëren te beëindigen

- Druk op **■**.

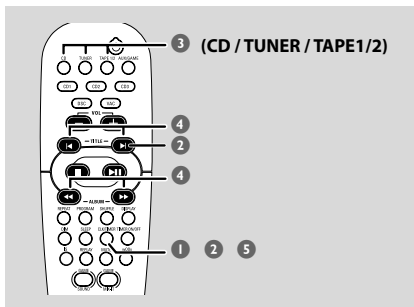
Bedienen van de timer

Instellen van de timer

De diskspeler, tuner of TAPE kunnen op een ingestelde tijd automatisch ingeschakeld worden; zo kan het systeem als wekker dienen.

BELANGRIJK!

- Controleer of de klok juist staat voor u de timer instelt.
- Het volume van de timer wordt steeds harder tot minimumniveau (10 dB) of tot op het niveau waarop het het laatst stond.



- 1 Houd **CLK/TIMER** (of **CLOCK•TIMER** op het apparaat) ingedrukt tot in het display "SELECT CLOCK OR TIMER" (kies klok of timer) verschijnt.
- 2 Druk vervolgens op **+** (of **▶** op de afstandsbediening) om het display te wijzigen in "TIMER" en druk nogmaals op **CLK/TIMER** om te bevestigen.
- 3 Druk op **CD, TUNER** of **TAPE1/2** om het apparaat te kiezen waarmee u gewekt wilt worden.
CD → "CD XX:XX"
TUNER → "TU XX:XX"
TAPE → "TR XX:XX"
- 4 Druk herhaaldelijk op **◀◀** of **▶▶** of **◀/▶** op de afstandsbediening) (voor het uur) en op **-** of **+** (of **◀/▶** op de afstandsbediening) (voor de minuten) om de wektijd in te stellen.
- 5 Druk op **CLK/TIMER** om de instelling op de slaan.
→ Als de timer ingesteld wordt, wordt hij altijd ook ingeschakeld.

→ Het icoontje  blijft in het display staan. Hiermee wordt aangegeven dat de timer ingeschakeld is.

- **Op de ingestelde tijd begint het gekozen apparaat 30 minuten te spelen ; vervolgens wordt het systeem in deby-stand geschakeld** (als voor die tijd geen enkele toets ingedrukt wordt).
→ **CD** – het eerste nummer op de cd afspelen. Als de cd-lade leeg is, schakelt het systeem over op Tuner.
→ **TUNER** – de radiozender waarop het laatst afgestemd was, begint te spelen.
→ **TAPE** – de cassette afspelen.

Inschakelen/uitschakelen van de timer

- Druk op **TIMER ON/OFF** op de afstandsbediening om de timer uit te schakelen of om opnieuw in te schakelen met de laatst gekozen instellingen.
→ Indien ingeschakeld dan wordt de timerinformatie gedurende enkele seconden in het display weergegeven; vervolgens keert het systeem terug naar het laatst gekozen bronapparaat of blijft het stand-by staan.
→ Indien uitgeschakeld dan wordt in het display "CANCEL" weergegeven.

Opmerking:

– Als gedurende 90 seconden geen enkele toets ingedrukt wordt dan wordt het instellen van de timer automatisch beëindigd.

Instellen van de inslaapfunctie van de timer

Met de inslaapfunctie van de timer wordt het systeem na een zelf ingestelde tijdsduur automatisch in de by-stand geschakeld.

- 1 Druk herhaaldelijk op **SLEEP** tot u de gewenste tijdsduur voor het uitschakelen bereikt heeft.

→ U kunt kiezen uit de volgende instellingen (tijdsduur in minuten):

15 → 30 → 45 → 60 → 90 → 120 →
OFF → 15 ...

→ In het display verschijnt **SLEEP**, behalve als u "OFF" (uit) gekozen heeft.

→ Om de instelling te bekijken of te wijzigen, herhaalt u de bovenstaande stap.

- 2 Voor het systeem in de by-stand geschakeld wordt, worden de laatste 10 seconden in het display afgeteld.

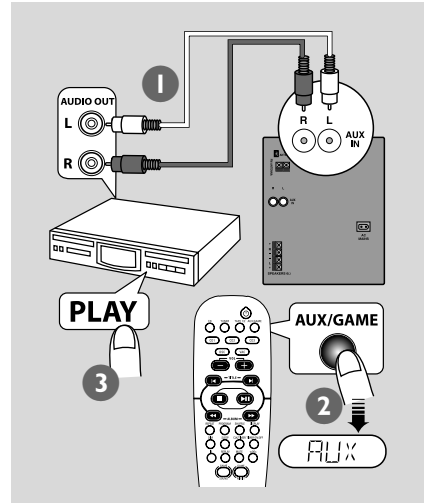
"SLEEP 10" → "SLEEP 9" ... → "SLEEP 1" → "SLEEP"

Om de inslaapfunctie van de timer uit te schakelen

- Druk herhaaldelijk op **SLEEP** tot in het display "OFF" (uit) verschijnt of druk op de toets **STANDBY ON**.

Afspelen van een externe apparaat

U kunt via de luidsprekers van het systeem het geluid van het aangesloten externe apparaat afspelen.



- 1 Gebruik de rode/witte audiokabels om de ingangen **AUX IN (R/L)** van het systeem aan te sluiten op de audio-uitgangen (**AUDIO OUT**) van het andere audio-/ videoapparaat (bijvoorbeeld een tv, videorecorder, laserdiskspeler, dvd-speler of cd-recorder).
→ Als het aan te sluiten apparaat slechts één audio-uitgang heeft, sluit deze dan aan op de linker **AUX IN**-ingang. U kunt ook gebruik maken van een cinch-verloopkabel met enkele naar dubbele stekker; het geluid blijft echter mono.
- 2 Druk op **AUX/GAME** tot in het display "AUX" verschijnt.
- 3 Druk op **PLAY** op het aangesloten apparaat om het afspelen te starten.

Opmerkingen:

- Alle geluidsinstellingen (bijvoorbeeld **DSC**, **VAC**) blijven beschikbaar.
- Zie de gebruiksaanwijzing van het aangesloten apparaat voor meer details over het aansluiten en het bedienen.

Technische gegevens

VERSTERKER

Uitgangsvermogen	2 x 300 W MPO
.....	2 x 150 W RMS*
Signaal/ ruis-verhouding	≥ 62 dBA (IEC)
Frequentiebereik	63 – 16000 Hz, –3 dB
Ingangsgevoeligheid	
AUX In	640 mV
Gameport	310 mV
Uitgangen	
Luidsprekers	≥ 4 Ω
Hoofdtelefoon	32 Ω – 1000 Ω
* (4 Ω, 1 kHz, 10% THD)	

DISKSPELER

Aantal programmeerbare nummers	99
Frequentiebereik	50 – 18000 Hz, –3 dB
Signaal/ ruis-verhouding	≥ 62 dBA
Kanaalscheiding	≥ 35 dB (1 kHz)
MPEG 1 Layer 3 (MP3/WMA-cd) MPEG AUDIO	
Bitsnelheid MP3/WMA-cd	32-256 kbps
.....	(128 kbps aanbevolen)
Bemonsteringsfrequenties	32, 44.1, 48 kHz

TUNER

FM-bereik	87.5 – 108 MHz
MW-bereik	531 – 1602 kHz
Aantal programmeerbare zenders	40
Antennes	
FM	75 Ω draadantenne
MW	Raamantenne

LUIDSPREKERS

Systeem	3-weg, basreflex
Impedantie	4 Ω
Woofer (lage tonen)	1 x 6.5"
Tweeter (hoge tonen)
.....	1 x 2" ferrovloeistof gekoeld
Afmetingen (b x h x d) ..	240 x 358 x 230 (mm)
Gewicht	4,35 kg per stuk

ALGEMEEN

Materiaal/ afwerking	Polystyreen/metaal
Netspanning	220 – 230 V / 50 Hz
Stroomverbruik	
Ingeschakeld	55 W
Stand-by	< 25 W
Energiebesparende stand-by	< 1 W
Afmetingen (b x h x d) ..	265 x 322 x 390 (mm)
Gewicht (zonder luidsprekers)	7.75 kg

Wijzigingen van de technische gegevens en de uitvoering voorbehouden zonder voorafgaande kennisgeving.

WAARSCHUWING

Probeer in geen geval zelf het apparaat te repareren want dan vervalt de garantie. Maak het apparaat niet open want dan loopt u het risico een elektrische schok te krijgen.

Als zich een probleem voordoet, controleer dan eerst de punten op de onderstaande lijst voor u het apparaat ter reparatie aanbiedt. Kunt u het probleem niet oplossen aan de hand van deze aanwijzingen, neem dan contact op met uw leverancier of met Philips.

Probleem	Oplossing
Slechte radio-ontvangst.	<ul style="list-style-type: none">✓ Als het signaal te zwak is, richt dan de antenne of sluit een buitenantenne aan voor een betere ontvangst.✓ Zet het systeem verder van uw tv of videorecorder af.
In het display staat "NO DISC" (geen disk) of de disk kan niet afgespeeld worden.	<ul style="list-style-type: none">✓ Plaats een disk in het apparaat.✓ Plaats de disk met de bedrukte kant naar boven.✓ Vervang de disk of maak deze schoon; zie "Onderhouds- en veiligheidsvoorschriften".✓ Gebruik een cd-r(w) die afgesloten is of een disk met het juiste formaat.
Het systeem reageert niet als er een toets ingedrukt wordt.	<ul style="list-style-type: none">✓ Haal het netsnoer uit het systeem, sluit deze weer aan en zet het systeem weer aan.
Geen of slecht geluid.	<ul style="list-style-type: none">✓ Stel het volume in.✓ Maak de hoofdtelefoon los.✓ Controleer of de luidsprekers goed aangesloten zijn.✓ Controleer of het netsnoer goed aangesloten is.
De afstandsbediening werkt niet zoals het hoort.	<ul style="list-style-type: none">✓ Kies het juiste apparaat (bijvoorbeeld CD of TUNER) voor u op een functietoets drukt (▶ , ◀◀, ▶▶).✓ Breng de afstandsbediening dicht bij het systeem.✓ Vervang de batterijen.✓ Richt de afstandsbediening recht naar de infraroodsensor.
De timer werkt niet.	<ul style="list-style-type: none">✓ Stel de klok juist in.✓ Druk op TIMER ON/OFF om de timer in te schakelen.
De functies verschijnen automatisch in het display en de toetsen beginnen te knippen.	<ul style="list-style-type: none">✓ Houd DEMO STOP op het apparaat ingedrukt om het demonstratieprogramma uit te schakelen.