

PHILIPS

Fidelio

L4 құлаққабы



Пайдаланушы нұсқаулығы

Бұйымыңызды тіркеп, мына сайттан қолдау алыңыз:

www.philips.com/support

Мазмұны

1	Маңызды қауіпсіздік бойынша нұсқаулар	2	6	Ескертпе	13
	Есту жүйесінің қауіпсіздігі	2		Сәйкестік туралы мәлімдеме	13
	Жалпы ақпарат	2		Ескі бұйым мен батареяны қайта өңдеуге өткізу	13
2	Bluetooth құлақаспабыңыз	4		Кірістірілген батареяны шығару	13
	Қораптағы заттар	4		ЭМӨ сәйкестігі	14
	Басқа құрылғылар	4		Экологияға қатысты ақпарат	14
	Bluetooth құлаққабы туралы жалпы ақпарат	5		Заңға сәйкестік туралы хабарлама	14
3	Іске кірісу	6	7	Сауда белгілері	16
	Батареяны қуаттау	6			
	Қолданбану жүктеп алу	6	8	Жиі қойылатын сұрақтар	17
	Құлаққапты Bluetooth құрылғысымен бірінші рет жұптау	7			
	Құлақаспапты басқа Bluetooth құрылғысымен жұптаңыз	7			
4	Құлаққапты пайдалану	8			
	Құлаққапты Bluetooth құрылғысымен жалғау	8			
	Сымды байланыс	8			
	Google Fast Pair	8			
	Көп нүктелі қосылым	9			
	Қуатты қосу/өшіру	9			
	Қоңыраулар мен музыканы басқару	9			
	ANC (Белсенді дыбысты қабылдамау)/ Айнала дыбысын қадағалау	10			
	Смартфонның дауыс көмекшісі функциясы (мысалы, Google App, Siri)	10			
	Басқа құлаққаптардың индикатор күйі	11			
	Киюдi анықтау	11			
5	Техникалық деректер	12			

1 Маңызды қауіпсіздік бойынша нұсқаулар

Есту жүйесінің қауіпсіздігі



Қауіп

- Құлақтың есту қабілетінің бұзылуына жол бермеу үшін құлаққапты жоғары дыбыс деңгейінде пайдалану уақытын шектеңіз және қауіпсіз дыбыс деңгейін орнатыңыз. Дыбыс неғұрлым қатты болса, қауіпсіз тыңдау уақыты соғұрлым аз.

Құлаққапты қолданған кезде келесі ұсыныстарды орындаңыз.

- Ақылға қонымды уақыт аралығында ақылға қонымды көлемде тыңдаңыз.
- Сақ болыңыз және дыбыс деңгейін бірден жоғары деңгейлерге үздіксіз көтермеңіз, өйткені есту қабілетіңіз біртіндеп бейімделуі керек.
- Дыбыс деңгейін айналаңыздағы дыбыстарды естімейтіндей жоғары деңгейге арттырмаңыз.
- Ықтимал қауіпті жағдайларда абай болу керек немесе пайдалануды уақытша тоқтату керек.
- Құлақаспаптар мен гарнитуралардан шығатын қысым құлақтардың есту қабілетінің нашарлауына себеп болуы мүмкін.

- Көлік жүргізу кезінде құлаққаппен құлақтарды толық жауып пайдаланбаған жөн, ал кейбір аймақтарда толық жабуға тыйым салынған болуы мүмкін.
- Қауіпсіздікті сақтау үшін жолда жүргенде немесе басқа қауіпті жағдайларда болғанда музыкаға немесе телефон қоңырауларына алаңдамаңыз.

Жалпы ақпарат

Зақымдануды немесе ақауларды болдырмау үшін:

Абайлаңыз

- Құлаққапты шамадан тыс ыстыққа ұшыратпаңыз.
- Құлаққапты жерге қатты түсіріп алмаңыз.
- Құлаққапқа сұйықтық тамшылары немесе шашырандылары тимеуі керек. (Арнайы қорғаныс деңгейін қараңыз).
- Құлаққаптың суға батырылуына жол бермеңіз.
- Егер жалғағыш немесе розетка дымқыл болса, гарнитураны қуаттамаңыз.
- Құрамында алкоголь, аммиак, бензол немесе абразивті заттар бар тазартқыштарды пайдаланбаңыз.
- Құлаққапты, әсіресе дыбыс арналары мен микрофон саңылауларын таза, дымқыл шүберекпен үнемі сүртіп отырыңыз және тер немесе құлық сияқты заттардың жиналуына жол бермеңіз.
- Егер дыбыс арнасында, ауа саңылауларында немесе микрофон саңылауларында тер немесе су тамшылары қалса, дыбыс деңгейі уақытша төмендейді немесе мүлдем жоғалады. Бұл – ақаулық емес. Құлаққапты жұмсақ, дымқыл шүберекпен әбден құрғатыңыз. Сонымен қатар, құлаққаптың ұштарын алып тастаңыз, дыбыс арналарын төмен қаратып, құлаққапты құрғақ шүберекке немесе сол сияқты материалға бес рет ақырын қағыңыз, іштегі барлық суды кетіріңіз.
- Зарядтау және пайдалану алдында құлаққаптың толық құрғағанына көз жеткізіңіз. Тазалау үшін бір реттік алкоголь жастықшаларын немесе сол сияқты басқа заттарды қолданбаңыз.
- Кірістірілген батареяны күншуақ, от немесе сол сияқты ыстық нәрселердің әсерінде қалдырмаңыз.

- Батарея дұрыс салынбаса, жарылыс қаупі болуы мүмкін. Оны тек бірдей немесе балама түрімен ауыстырыңыз.
- Арнайы қорғаныс деңгейін сақтау үшін қуаттау ұясының қақпағы жабық болуы керек.
- Батареяны отқа немесе ыстық пешке тастау, механикалық жаншу немесе кесу жарылысқа әкелуі мүмкін.
- Батареяны өте жоғары температуралы ортада қалдыру жанғыш сұйықтықтың немесе газдың жарылуына немесе ағып кетуіне әкелуі мүмкін.
- Батарея өте төмен ауа қысымында қалса, ол жарылуы немесе жанғыш сұйықтық не газ ағып кетуі мүмкін.
- Батарея сәйкес емес батарея түрімен ауыстырылса, құлаққап пен батареяға үлкен зиян келуі мүмкін (мысалы, литий батареяларының кейбір түрлері қолданылған жағдайда).
- Егер құлаққап ұзақ уақыт бойы пайдаланылмаса, қайта зарядталатын батарея отыра бастайды. Мұндай отырудың алдын алу үшін батареяны кемінде үш айда бір рет толық зарядтап отырыңыз.
- Өрт қаупін болдырмау үшін жабдық тек сыртқы қуат көзінен қуат алады, оның шығысы PS1 коннекторына сәйкес келуі керек (шығыс қуаты 15 Вт-тан аз).

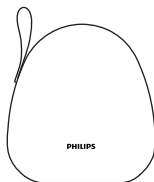
Пайдалану және сақтау кезінде болуы қажет температура мен ылғалдылық

- Температурасы -20°C және 50°C аралығында, салыстырмалы ылғалдылығы 90% болатын жерде сақтаңыз.
- Температурасы 0°C және 45°C аралығында, салыстырмалы ылғалдылығы 90% болатын жерде пайдаланыңыз.
- Батареяның жарамдылық мерзімі жоғары немесе төмен температуралы ортада қысқаруы мүмкін.

2 Bluetooth құлақаспабыңыз

Сатып алуыңызбен құттықтаймыз және Philips компаниясына қош келдіңіз! Philips ұсынатын қолдауды толығымен пайдалану үшін өнімді www.philips.com/support сайтына тіркеңіз. Осы толық өлшемді Philips құлаққабымен мына мүмкіндіктерге қол жеткізесіз:

- ыңғайлы сымсыз хэндсфри қоңырауларды рахатыңызға пайдалану;
- музыкадан ләззат алу және оны қашықтан басқару;
- қоңыраулар мен музыка арасында ауысу.



Алып жүру қабы



Қысқаша нұсқаулық

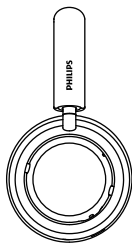


Кепілдік



Қауіпсіздік туралы парақша

Қораптағы заттар



Philips Bluetooth құлақ сыртына киетін құлаққабы
Philips Fidelio L4



USB-C зарядтау кабелі
(тек зарядтауға арналған)

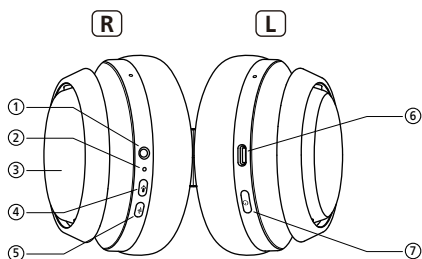


Аудио кабель

Басқа құрылғылар

Bluetooth қолдайтын және құлаққаппен үйлесімді мобильді телефон немесе құрылғы (мысалы, ноутбук, планшет, Bluetooth адаптерлері, MP3 ойнатқыштары және т.б.).

Bluetooth құлаққабы туралы жалпы ақпарат



- ① Дыбыс ұясы
- ② Диодшам индикаторы
- ③ Сенсорлы басқару панелі
- ④ Дауысты көмекші түймесі
- ⑤ ANC (Белсенді дыбысты қабылдамау) / Айнала дыбысын қабылдау режимі түймесі
- ⑥ USB Type C зарядтағышының ұяшығы
- ⑦ ⏻ (Қуат түймесі)

3 Іске кірісу

Батареяны қуаттау

Ескертпе

- Құлаққапты қолданар алдында, батареяның сыйымдылығы мен қызмет ету мерзімін кемітіп алмас үшін батареяны екі сағат зарядтаңыз.
- Зақым келтірмеу үшін қуаттағанда тек түпнұсқа USB-C кабелін пайдаланыңыз.
- Қуаттау алдында қоңырауды аяқтаңыз.

Берілген USB қуаттау кабелін келесіге жалғаңыз:

- Құлаққаптағы USB Type-C қуаттау ұясы;
- Компьютердің қуаттағышы/USB порты.
 - ↳ Қуаттау кезінде индикатор ақ болып жанады және құлаққап толық қуатталған кезде өшеді.

Кеңес

- Әдетте толық қуаттау 2 сағатқа созылады.

Қолданбану жүктеп алу

QR кодын сканерлеңіз/"Жүктеп алу" түймесін басыңыз немесе Apple App Store немесе Google Play дүкенінен "Philips Headphones" дегенді іздеңіз.

Іске кірісу



philips.to/headapp

Philips Headphones қолданбасы сіз тыңдайтын музыканы басқаруға мүмкіндік береді. Сіз дыбысты музыка мен қоңыраулар әрқашан қажеттіліктеріңізге сәйкес болатындай етіп реттей аласыз.

Құлаққапты Bluetooth құрылғысымен бірінші рет жұптау

- 1 Құлаққап толық қуатталғанына және өшірілгеніне көз жеткізіңіз.
- 2 Құлаққапты іске қосу үшін **⏻** түймесін 2 секунд басып тұрыңыз, құлаққап жұптастыру режиміне өтеді және жалғауға дайын болады.
 - ↳ Көк және ақ диодты шамдар кезекпен жыпылықтайды.
 - ↳ Құлаққап 5 минут бойы жұптау режимінде қалады.
- 3 Bluetooth құрылғысы іске қосылғанына және Bluetooth функциясы жұмыс істеп тұрғанына көз жеткізіңіз.
- 4 Құлаққапты Bluetooth құрылғысымен жұптастырыңыз. Толық ақпаратты Bluetooth құрылғысының пайдаланушы нұсқаулығынан қараңыз.

Келесі мысалда құлаққапты мобильді телефон қалай жұптау керектігі көрсетілген.

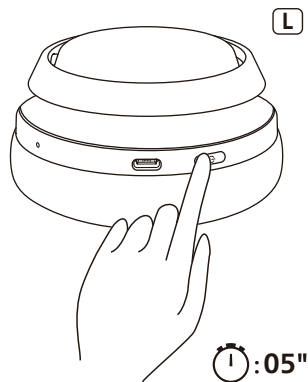
- ↳ Мобильді телефоныңыздың Bluetooth мүмкіндігін іске қосып, **Philips Fidelio L4** дегенді таңдаңыз.



Philips Fidelio L4

Құлақаспапты басқа Bluetooth құрылғысымен жұптаңыз

Басқа Bluetooth құрылғысын құлаққаппен жұптастырғыңыз келсе, құлаққапты өшіріп, көк және ақ жарық диодтары кезектесіп жыпылықтағанша **⏻** түймесін 5 секунд басып тұрыңыз. Одан кейін құлаққап жұптастыру режимінде болады және қалыпты жұптастыру режиміне сәйкес екінші құрылғыны анықтауға болады.



Ескертпе

- Құлаққап жадта 4 құрылғыны сақтай алады. Егер сіз 4-тен көп құрылғыны жұптауға тырыссаңыз, ең алғашқы жұпталған құрылғы жаңасымен ауыстырылады.

4 Құлаққапты пайдалану

Құлаққапты Bluetooth құрылғысымен жалғау

- 1 Мобильді телефонды/Bluetooth құрылғысын іске қосыңыз.
- 2 Құлаққапты іске қосу үшін қосу/өшіру түймесін басып тұрыңыз.
 - ↳ Көк диодшам 2 секунд бойы жанады.
 - ↳ Құлаққап соңғы рет жалғанған мобильді телефонға/Bluetooth құрылғысына автоматты түрде жалғанады.

✦ Кеңес

- Егер сіз мобильді телефонды/Bluetooth құрылғысын іске қоссаңыз немесе құлаққапты іске қосқаннан кейін Bluetooth функциясын іске қоссаңыз, құлаққап пен мобильді телефонды/Bluetooth құрылғысын қолмен қайта қосуға тура келеді.

☰ Ескертпе

- Егер құлаққап соңғы жалғанған Bluetooth құрылғысына 3 минут ішінде жалғанбаса, ол жалғауға болатын құрылғылар тізімі режиміне ауысады, содан кейін олар 5 минуттан соң кез келген бір Bluetooth құрылғысына жалғанбаса, ол автоматты түрде өшеді.

Сымды байланыс

Құлаққапты бірге берілген дыбыс кабелімен де пайдалануға болады. Берілген аудио кабельді құлаққапқа және сыртқы аудио құрылғыға жалғаңыз.

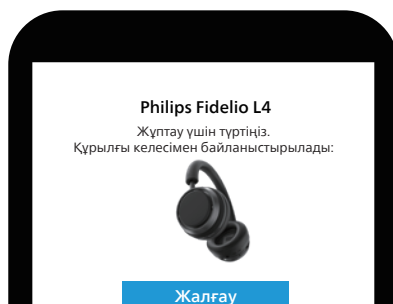
✦ Кеңес

- Желілік қосылым режимін пайдаланған кезде функционалдық пернелер өшіріледі.

Google Fast Pair

Бұл құлаққап Google Fast Pair қызметін қолдайды:

- Құлаққапты жұптау режиміне кіріңіз.
- Android смартфонның Bluetooth функциясы да қосулы болуы керек.
- Құлаққапты Android смартфоны автоматты түрде анықтайды.



Көп нүктелі қосылым

Жұптау

- Құлақпапты мобильді телефон және ноутбук сияқты 2 құрылғымен жұптау.

Құрылғылар арасында ауысу



- Кез-келген уақытта музыканы тек 1 құрылғыдан тыңдай аласыз. Екінші құрылғы телефон қоңыраулары үшін резервте болады.
- 1 құрылғының дыбысын тоқтатып, дыбысты басқа құрылғыда ойнатуды бастаңыз.

Ескертпе

- Дыбысты 1-құрылғыдан тыңдаған кезде қоңырау келіп түссе, 2-құрылғы 1-құрылғыны автоматты түрде кідіртеді. Сосын шалынған қоңырау құлақпапқа автоматты түрде бағытталады.
- Қоңырау аяқталған кезде, музыка 1-құрылғыдан автоматты түрде ойнай бастайды.

Қуатты қосу/өшіру

Қосу/өшіру

Тапсырма	Түйме	Пайдалану
Құлақпапты іске қосыңыз		2 секунд басып тұрыңыз
Құлақпапты өшіріңіз		2 секунд басып тұрыңыз ↳ Ақ диодшам жанып, қайта өшеді

Қоңыраулар мен музыканы басқару

Музыканы басқару

Тапсырма	Түйме	Пайдалану
Музыканы ойнату немесе кідірту	Сенсорлы басқару панелі	Екі рет түрткіз
Дыбыс деңгейін реттеу	Сенсорлы басқару панелі	Жоғарыға сипау/ Төменге сипау
Келесі жол	Сенсорлы басқару панелі	Алға сипау
Алдыңғы жол	Сенсорлы басқару панелі	Артқа сипау

Қоңырауды басқару

Тапсырма	Түйме	Пайдалану
Тұтқаны алу/қою	Сенсорлы басқару панелі	Екі рет түртіңіз
Қоңырауды қабылдамау	Сенсорлы басқару панелі	Бір секунд басып тұрыңыз
Қоңырау кезінде жаңа қоңырауды алу	Сенсорлы басқару панелі	Екі рет түртіңіз
Қоңырау кезінде жаңа қоңырауды алмау	Сенсорлы басқару панелі	Бір секунд басып тұрыңыз
2 қоңырауға жауап берген кезде оларды ауыстырып-қосу	Сенсорлы басқару панелі	Екі рет түртіңіз

ANC (Белсенді дыбысты қабылдамау)/ Айнала дыбысын қадағалау

Тапсырма	Түйме	Пайдалану
ANC ҚОСУ/ANC ӨШІРУ/Айнала дыбысын қабылдау режимі	ANC / Айнала дыбысын қабылдау режимі түймесі	Бір рет басыңыз
Айнала дыбысын қабылдау режиміне тез өту		Оң жақ тостағаншаны алақанмен жабу

Google көмекшісі

Тапсырма	Түйме	Пайдалану
Оятатын Google көмекшісі	Дауысты көмекші түймесі	Ұзақ басу және ұстап тұру/сөйлесу
Ойнату туралы хабарландыру	Дауысты көмекші түймесі	Бір рет басыңыз
Google-көмекшіден немесе хабарландырудан бас тарту	Дауысты көмекші түймесі	Екі рет басыңыз

Ескертпе

- Смартфондарда Google Assistant қолданбасы орнатылуы керек.

Смартфонның дауыс көмекшісі функциясы (мысалы, Google App, Siri)

Тапсырма	Түйме	Пайдалану
Смартфон дауысы бойынша көмекшісін ояту	Сенсорлы датчик панелі	Бір рет басыңыз

Ескертпе

- Смартфонның пайдалану нұсқаулығын қараңыз.

Басқа құлаққаптардың индикатор күйі

Құлаққап күйі	Индикатор
Құлаққап күту режимінде болса да, сіз музыка тындап жатсаңыз да, ол Bluetooth құрылғысына жалғанған күйде болады	Көк диодшам баяу жыпылықтайды
Құлаққап жұптасуға дайын	Жарық диоды көк және ақ болып кезекпен жыпылықтайды
Құлаққап іске қосылған, бірақ Bluetooth құрылғысына жалғанбаған	Ақ диодшам баяу жыпылықтайды. Егер жалғау мүмкін болмаса, құлаққап 5 минут ішінде өзі өшеді
Батарея қуатының деңгейі төмен	Ақ диодшам батарея қуаты өшкенше баяу жыпылықтайды
Батарея толық қуатталды	Ақ диодшам өшірулі

Киюдi анықтау

- Құлақаспапты шешкен кезде ойнатылып жатқан музыка кідiртіледi.
- Сосын құлаққапты киген кезде музыка қайта ойнатыла бастайды.



Ескертпе

- Егер құлаққап 5 минуттан артық уақыт киілмесе, ол өшеді.

5 Техникалық деректер

- Музыка уақыты: 50 сағат (ANC өшірулі); 40 сағат (ANC қосулы)
- Қуаттау уақыты: 2 сағат
- Қайта қуатталатын литий-полимерлі батарея (800 м/сағ)
- Bluetooth нұсқасы: 5.3
- Үйлесімді Bluetooth профильдері:
 - HFP (Қолсыз басқару профилі)
 - A2DP (Жетілдірілген дыбыс тарату профилі)
 - AVRCP (Дыбыс пен бейнені қашықтан басқару профилі)
- Графенмен қапталған драйвердің диаметрі: 40 мм
- Қоңырауға арналған микрофон: 2 жасанды ақыл микрофоны
- Жұмыс диапазоны: 10 метрге дейін
- Қуаттауға арналған Type-C USB порты
- Қолдау көрсетілетін кодек: AAC, LDAC, SBC, LC3
- ANC (Белсенді шуды қабылдамау):
 - ANC технологиясы: Гибрид, ANC Pro+
 - Бейімделгіш ANC
 - Айнала дыбысын қабылдау режимі
- Google Fast Pair
- Автоматты түрде кідірту (ИҚ сенсор)
- Philips Headphones қолданбасын қолдау
- Микробағдарламаны жаңарту мүмкіндігі бар
- Қуатты автоматты түрде өшіру
- Дыбыс деңгейін реттегіш
- Басқару түрлері: Сенсорлы



Ескертпе

- Техникалық сипаттамалар ескертусіз өзгертілуі мүмкін.

6 Ескертпе

Сәйкестік туралы мәлімдеме

MMD Hong Kong Holding Limited компаниясы осымен бұл өнімнің RED Directive 2014/53/EU директивасының және UK Radio Equipment Regulations SI 2017 No 1206 ережелерінің негізгі талаптарына және басқа да тиісті ережелерге сәйкес келетінін мәлімдейді. Сәйкестік туралы мәлімдемені мына сайттан табуға болады: www.philips.com/support.

Ескі бұйым мен батареяны қайта өңдеуге өткізу



Сіздің өніміңіз қайта өңдеуге және қайта пайдалануға болатын жоғары сапалы материалдар мен компоненттерден құралған және жасалған.



Бұйымдағы бұл таңба бұйымға 2012/19/EU еуропалық директивасы бойынша қолданылатынын білдіреді.

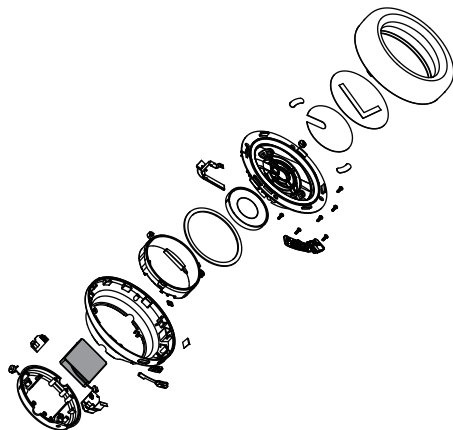


Бұл таңба бұйымның құрамында 2013/56/EU еуропалық директивасы бойынша қолданылатын және қарапайым тұрмыстық қалдықтармен бірге тастауға болмайтын батарея бар екенін білдіреді. Маман қайта қуатталатын батареяны шығарып

алуы үшін өнімді ресми қабылдау орнына немесе Philips қызмет көрсету орталығына апаруды ұсынамыз. Электрлік және электрондық өнімдер мен қайта қуатталатын батареяларды бөлек жинайтын жергілікті жүйе туралы біліңіз. Жергілікті ережелерді сақтаңыз және бұйымды және қайта қуатталатын батареяларды әдеттегі тұрмыстық қалдықтармен бірге ешқашан тастамаңыз. Ескі өнімдер мен қайта қуатталатын батареяларды дұрыс тастау қоршаған орта мен адам денсаулығына кері әсерін болдырмауға көмектеседі.

Кірістірілген батареяны шығару

Егер еліңізде электрондық бұйымдарды жинау/қайта өңдеу жүйесі болмаса, құлақсапты тастамас бұрын батареяны шығарып, қайта өңдеуге алып қалу арқылы қоршаған ортаны қорғауға болады.



ЭМӨ сәйкестігі

Бұл өнім электромагниттік өрістердің әсеріне қатысты барлық қолданылатын стандарттар мен ережелерге сәйкес келеді.

Экологияға қатысты ақпарат

Ешбір артық қаптама материалы қолданылмады. Біз қаптаманы үш түрлі материалға бөлуді оңай етуге тырыстық: қатырма қағаз (қорап), полистирол көбік (аралық жастық) және полиэтилен (қалталар, қорғаныс көбік парағы).

Бұл жүйе бөлшектеуді мамандандырылған компания орындаған жағдайда қайта өңдеуге және қайта пайдалануға болатын материалдардан тұрады. Қаптама материалдарды, қуатсызданған батареяларды және ескі жабдықтарды жоюдың жергілікті ережелерін сақтаңыз.

Заңға сәйкестік туралы хабарлама

Бұл құрылғы FCC ережелерінің 15-бөліміне сәйкес келеді. Мына екі шартты ұстанғанда ғана пайдалануға рұқсат етіледі:

- 1. Бұл құрылғы зиянды кедергі жасамайтын болса және**
- 2. Бұл құрылғы кез келген алынған кедергіні, соның ішінде қажетсіз әрекеттің тууына себепші болатын кедергіні де қабылдауы керек.**

FCC ережелері

Бұл жабдық сынақтан өткізіліп, FCC ережелерінің 15-бөліміне сәйкес В класындағы сандық құрылғылардың шектеулерімен үйлеседі деп танылды. Бұл шектеулер тұрмыстық аймақта орнатылған кезде зиянды кедергілерге қарсы тиісті қорғаныс қамтамасыз етуге арналған. Бұл құрылғы радио жиілігі қуатын жасайды, пайдаланады және шығарады, ал егер ол осы нұсқаулыққа сай орнатылмаса немесе пайдаланылмаса, ол радио байланыстарына зиянды кедергі келтіруі мүмкін.

Алайда, басқа орында орнатқан кезде кедергі тудырмауына кепілдік берілмейді. Жабдық өшіру және қосу арқылы анықтауға болатын радио немесе телевизиялық сигналдардың қабылдануына кедергі келтірсе, пайдаланушы төмендегі бір немесе бірнеше шараны пайдаланып, кедергіні жойғаны жөн:

- Қабылдағыш антеннаның бағытын не орнын өзгертіңіз.
- Жабдық пен қабылдағыш арақашықтығын арттырыңыз.
- Жабдықты қабылдағыш қосылған контурдағы розеткадан басқасына қосыңыз.
- Көмек үшін дилермен немесе білікті радио/теледидар техник маманымен кеңесіңіз.

FCC радиациялық сәулелену туралы мәлімдемесі:

Бұл жабдық бақыланбайтын орта үшін айқындалған сәулелену әсеріне қатысты FCC шектеулеріне сәйкес келеді.

Бұл таратқыш басқа кез келген антеннамен немесе таратқышпен жақын жерде орналаспауы немесе байланыста жұмыс істемеуі керек.

Абайлаңыз: Пайдаланушыға талаптарды сақтауға жауапты тарап мақұлдамаған өзгерістер немесе модификациялар пайдаланушыны жабдықты пайдалану құқығынан айыруы мүмкін екендігі туралы ескертілді.

Канада:

Бұл құрылғыда RSS талаптарына сәйкес келетін, инновация, ғылым және экономикалық даму бойынша Канада лицензиясынан босатылған таратқыш(тар)/қабылдағыш(тар) бар. Мына екі шартты ұстанғанда ғана пайдалануға рұқсат етіледі: (1) Бұл құрылғы зиянды кедергі жасамайтын болса. (2) Бұл құрылғы дұрыс жұмыс істемеуге себеп болуы мүмкін кедергіні қоса кез келген кедергіні қабылдай алуы керек.
CAN ICES-003(B)/NMB-003(B)

ІС радиациялық сәулелену туралы мәлімдемесі:

Бұл жабдық бақыланбайтын орта үшін айқындалған сәулелену әсеріне қатысты Канада шектеулеріне сәйкес келеді.

Бұл таратқыш басқа кез келген антеннамен немесе таратқышпен жақын жерде орналаспауы немесе байланыста жұмыс істемеуі керек.

7 Сауда белгілері

Bluetooth

Bluetooth® су белгісі мен логотиптері — Bluetooth SIG, Inc. корпорациясының иелігіндегі сауда белгілері және мұндай белгілерді MMD Hong Kong Holding Limited ұйымы лицензия бойынша пайдаланады. Басқа сауда белгілері мен атаулары тиісті иелерінің меншігі болып табылады.

Siri

Siri – Apple Inc. корпорациясының АҚШ-тағы және/немесе басқа елдердегі тіркелген сауда белгісі.

Google

Google және Google Play – Google LLC корпорациясының сауда белгілері.

8 Жиі қойылатын сұрақтар

Bluetooth құлақаспабым іске қосылмайды.

Батарея деңгейі төмен. Құлақаспапты қуаттаңыз.

Bluetooth құлақаспабы Bluetooth құрылғысымен жұптаспауда.

Bluetooth ажыратылған. Bluetooth құрылғысындағы Bluetooth функциясын іске қосып, құлақаспапты іске қоспас бұрын Bluetooth құрылғысын іске қосыңыз.

Зауыттық параметрлерге қайта орнату жолы.

Қуат түймесі мен ANC түймесін 3 с. басып тұрыңыз (USB қуат көзі ажыратулы кезде).

Мен музыканы естимін, бірақ Bluetooth құрылғысында басқара алмаймын (мысалы, ойнату/кідірту/алға/артқа айналдыру әрекеттерін орындай алмаймын).

Bluetooth дыбыс көзі AVRCP қолдайтынын тексеріңіз (12-беттегі "Техникалық деректер" бөлімін қараңыз).

Құлақаспаптың дыбыс деңгейі тым төмен.

Кейбір Bluetooth құрылғылары дыбыстың деңгейін құлақаспаппен дыбыс деңгейін синхрондау арқылы байланыстыра алмайды. Бұл жағдайда тиісті дыбыс деңгейіне қол жеткізу үшін Bluetooth құрылғысындағы дыбыс деңгейін өзіңіз реттеуіңіз керек.

Құлақаспапты басқа USB кабелімен зарядтау мүмкін емес.

Бұл өнім «USB Type C - USB Type C» зарядтау кабелін қолдамайды. Әрқашан тек берілген USB зарядтау кабелін пайдаланыңыз («USB Type A - USB Type C»).

Bluetooth құрылғысы құлақаспапты таба алмай жатыр.

- Құлақаспап бұрын жұпталған құрылғымен жалғаулы болуы мүмкін. Жалғанған құрылғыны өшіріңіз немесе оны ауқымнан тыс жерге апарыңыз.
- Жұптау қайта орнатылған немесе құлақаспап бұрын басқа құрылғымен жұпталған болуы мүмкін. Құлақаспапты пайдаланушы нұсқаулығында сипатталғандай Bluetooth құрылғысымен қайта жұптаңыз. (7-беттегі "Құлақаспапты Bluetooth құрылғысымен бірінші рет жұптау" бөлімін қараңыз).

Менің Bluetooth құлақаспабым Bluetooth стерео қолдайтын мобильді телефонға қосылған, бірақ музыка тек мобильді телефон динамигі арқылы шығады.

Мобильді телефонның пайдаланушы нұсқаулығын қараңыз. Музыканы құлақаспап арқылы тыңдау опциясын таңдаңыз.

Дыбыс сапасы төмен және тырсылдаған дыбыс естіледі.

- Bluetooth құрылғысы байланыс ауқымынан тыс. Құлақаспап пен Bluetooth құрылғысы арасындағы қашықтықты азайтыңыз немесе олардың арасындағы кедергілерді алып тастаңыз.
- Құлақаспапты қуаттаңыз.

Құлаққапты үнемі тазалап отырыңыз.

- Құлаққапты, әсіресе дыбыс арналары мен микрофон саңылауларын таза, дымқыл шүберекпен үнемі сүртіп отырыңыз және тер немесе құлық сияқты заттардың жиналуына жол бермеңіз.
- Егер дыбыс арнасында, ауа саңылауларында немесе микрофон саңылауларында тер немесе су тамшылары қалса, дыбыс деңгейі уақытша төмендейді немесе мүлдем жоғалады. Бұл – ақаулық емес. Құлаққапты жұмсақ, дымқыл шүберекпен әбден құрғатыңыз. Сонымен қатар, құлаққаптың ұштарын алып тастаңыз, дыбыс арналарын төмен қаратып, құлаққапты құрғақ шүберекке немесе сол сияқты материалға 5 рет ақырын қағыңыз, іштегі барлық суды кетіріңіз.
- Зарядтау және пайдалану алдында құлаққаптың толық құрғағанына көз жеткізіңіз. Тазалау үшін бір реттік алкоголь жастықшаларын немесе сол сияқты басқа заттарды қолданбаңыз.

Құлаққапты үнемі зарядтап отырыңыз.

Егер құлаққап ұзақ уақыт бойы пайдаланылмаса, қайта зарядталатын батарея отыра бастайды. Мұндай отырудың алдын алу үшін батареяны кемінде үш айда бір рет толық зарядтап отырыңыз.



2023 © MMD Hong Kong Holding Limited. Барлық құқықтар қорғалған.

Техникалық сипаттамалар ескертусіз өзгертілуі мүмкін. Philips және Philips Shield эмблемасы Koninklijke Philips N.V. компаниясының тіркелген сауда белгілері болып табылады және лицензия бойынша қолданылады. Бұл өнім MMD Hong Kong Holding Limited компаниясының немесе оның филиалдарының бірінің жауапкершілігімен шығарылды және сатылды және MMD Hong Kong Holding Limited осы өнімге кепілдік береді. Барлық басқа компаниялар мен өнімдердің атаулары олармен байланысты тиісті компаниялардың сауда белгілері болуы мүмкін.

