

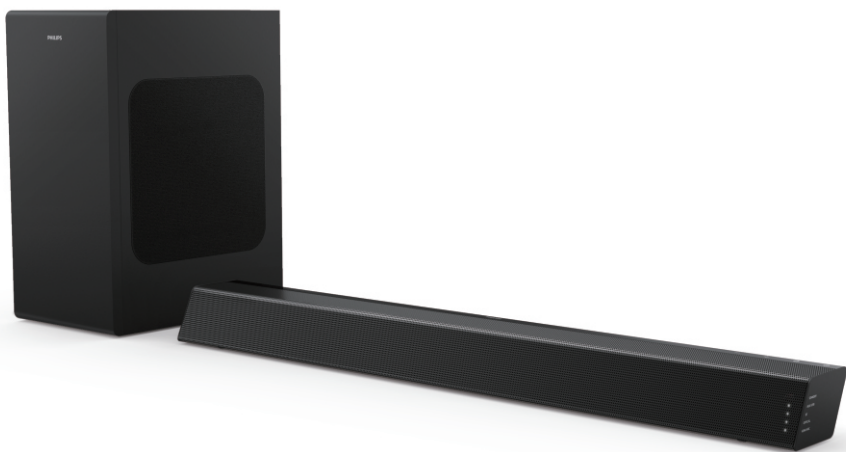
# PHILIPS

Високоговорител  
тип „саундбар“

Серия 7000

TAB7305

## Ръководство за потребителя



Регистрирайте продукта си и потърсете поддръжка на:  
[www.philips.com/support](http://www.philips.com/support)

# Съдържание

---

<b>1</b>	<b>Важно</b>	<b>2</b>
	Помощ и поддръжка	2
	Важни инструкции за безопасност	2
	Грижи за вашия продукт	4
	Грижи за околната среда	4
	Регулаторен контрол	4
	Какво има в кутията	5

---

<b>2</b>	<b>Вашият саундбар</b>	<b>6</b>
	Главен модул	6
	Безжичен събуфер	6
	Конектори	7
	Дистанционно управление	7
	Подготвяне на дистанционното управление	8

---

<b>3</b>	<b>Свързване</b>	<b>9</b>
	Позициониране	9
	Свързване на аудио от телевизор и други устройства	10

---

<b>4</b>	<b>Използване на вашия саундбар</b>	<b>12</b>
	Включване и изключване	12
	Автоматичен режим на готовност	12
	Изберете режим	12
	Изберете ефект на еквалайзера (EQ)	12
	Регулиране на силата на звука	13
	Работа с Bluetooth	13
	Работа с USB	14
	Фабрични настройки по подразбиране	14

---

<b>5</b>	<b>Монтиране на стена</b>	<b>14</b>
----------	---------------------------	-----------

---

<b>6</b>	<b>Продуктови спецификации</b>	<b>15</b>
----------	--------------------------------	-----------

---

<b>7</b>	<b>Отстраняване на неизправности</b>	<b>16</b>
----------	--------------------------------------	-----------

# 1 Важно

Прочетете и осмислете всички инструкции, преди да използвате продукта. Ако бъде причинена повреда поради неспазване на инструкциите, гаранцията няма да важи.

---

## Помощ и поддръжка

За изчерпателна поддръжка онлайн, посетете [www.philips.com/support](http://www.philips.com/support) за:

- изтегляне на потребителското ръководство и ръководството за бърз старт
- гледане на видео курсове (налични само за избрани модели)
- намиране на отговори на често задавани въпроси (ЧЗВ)
- изпращане на имейл с въпрос
- чат с представител на нашата поддръжка.

Следвайте инструкциите на уебсайта, за да изберете език, след което въведете номера на модел на вашия продукт

Като алтернатива можете да се свържете се с отдел „Грижи за клиента“ във вашата страна. Преди да ги потърсите, отбележете номера на модела и серийния номер на вашия продукт. Можете да намерите тази информация на гърба или на дъното на вашия продукт.

---

## Важни инструкции за безопасност

- Прочетете тези инструкции.
- Запазете тези инструкции.
- Спазвайте всички предупреждения.
- Следвайте всички инструкции.
- Не използвайте този уред близо до вода.
- Почиствайте само със суха кърпа.
- Не запушвайте никакви вентилационни отвори. Монтирайте в съответствие с инструкциите на производителя.
- Не монтирайте в близост до източници

на топлина като радиатори, климатици, готварски печки или други уреди (включително усилватели), които генерират топлина.

- Не обезсмисляйте защитното предназначение на поляризирания или заземяващ щепсел. Поляризираният щепсел има два щифта, като единият е по-широк от другия. Заземяващият щепсел има два щифта и трети щифт за заземяване. По-широкият щифт или третият щифт са за ваша безопасност. Ако предоставеният щепсел не влиза в контакта ви, се консултирайте с електротехник, за да смените контакта.
- Поставете хранявация кабел така, че върху него да не стъпват хора и да не бъде защипван, особено при щепсели, разклонители и в точката, където кабелът излиза от уреда.
- Използвайте само приставки/аксесоари, посочени от производителя
- Използвайте само с количката, стойката, статива, конзолата или масата, посочена от производителя или продавана заедно с уреда. Когато се използва количка, внимавайте при местене на комбинацията количка/уред, за да избегнете контузия от преобръщане
- Изключвайте уреда от контакта по време на гръмотевична буря или когато не се използва за дълги периоди от време.
- Оставете всякакво сервизно обслужване на квалифициран сервизен персонал. Сервизно обслужване е необходимо, когато уредът е бил повреден по някакъв начин, например ако хранявация кабел или щепселът са повредени, ако е разлята течност или в уреда са попаднали предмети, уредът е бил изложен на дъжд или влага, не работи нормално или е бил изпускан.
- ПРЕДУПРЕЖДЕНИЕ при използване на батерии - За да избегнете теч на батерията, който може да доведе до



телесно нараняване, материални щети или повреда на уреда:

- Поставете всички батерии по правилния начин, с + и -, както са обозначени на уреда.
- Не смесвайте батерии (стари и нови или въглеродни и алкални и т.н.).
- Вадете батериите, когато уредът няма да се използва за дълго време.
- Батериите не бива да се излагат на прекомерна топлина като пряка слънчева светлина, огън или други подобни.
- Материал с перхлорат - може да е необходимо специално боравене. Вижте [www.dtsc.ca.gov/hazardouswaste/perchlorate](http://www.dtsc.ca.gov/hazardouswaste/perchlorate).
- Продуктът/дистанционното управление може да съдържа плоска батерия, която е възможно да бъде погълната. Винаги дръжте батерията извън обсега на деца! Ако бъде погълната, батерията може да причини сериозно нараняване или смърт. Може да се стигне до тежки вътрешни изгаряния в рамките на два часа от поглъщането.
- Ако подозирате, че е възможно батерия да е била погълната или поставена в някоя част на тялото, незабавно потърсете медицинска помощ.
- Когато сменят батериите, винаги дръжте всички нови и използвани батерии извън обсега на деца. Уверете се, че отделението за батерии е напълно затворено, след като смените батерията.
- Ако отделението за батерии не може да се затвори плътно, прекратете използването на продукта. Дръжте извън обсега на деца и се свържете с производителя.
- Уредът не бива да се излага на капки или пръски от течности.
- Не поставяйте никакви източници на риск върху уреда (например съдове, пълни с течности, запалени вещи).
- Този уред може да съдържа олово и живак. Изхвърлете в съответствие с местните, националните или

федералните закони. За информация относно изхвърляне или рециклиране, моля, свържете се с местните служби. За допълнително съдействие относно вариантите за рециклиране се свържете с [www.mygreenelectronics.com](http://www.mygreenelectronics.com) или [www.eiae.org](http://www.eiae.org) или [www.recycle.philips.com](http://www.recycle.philips.com).

- Когато като устройство за изключване се използва щепсел към главната електрическа инсталация или куплунг, устройството за изключване трябва да се поддържа в готовност за работа.
- Не поставяйте този уред върху мебели които могат да бъдат наклонени от дете или възрастен чрез облягане, дърпане, покатерване или заставане върху тях. Евентуалното падане на уреда може да причини сериозно нараняване и дори смърт.
- Този уред не бива да се поставя във вградени инсталации като шкафове или рафтове за книги, ако не е осигурена подходяща вентилация. Погрижете се да оставите пространство от 7,8 инча (20 см) или повече около този уред.

### Символ за оборудване от клас II



Този символ означава, че уредът има двойно изолираща система.

### Познавайте тези символи за безопасност



Тази „мълния“ означава, че неизолиран материал в устройството може да причини токов удар. В името на безопасността на всички в домакинството ви, моля, не премахвайте покритието на продукта.



Символът „удивителна“ привлича вниманието към функции, за които трябва да прочетете внимателно приложената литература, за да предотвратите проблеми с работата и поддръжката.

**ПРЕДУПРЕЖДЕНИЕ:** За да намалите риска от пожар или токов удар, този уред не бива да се излага на дъжд или влага, а върху уреда не бива да се поставят предмети, пълни с течности, като например вази.

**ВНИМАНИЕ:** За да предотвратите токов удар, широкият щифт на щепсела трябва да влезе докрай в широкия отвор на контакта.

---

## Грижи за вашия продукт

Използвайте само кърпа от микрофибър за почистване на продукта.

---

## Грижи за околната среда

### Изхвърляне на стария продукт и батериите



Вашият продукт е проектиран и произведен с висококачествени материали и компоненти, които могат да се рециклират и използват повторно.



Този символ върху даден продукт означава, че продуктът попада в обхвата на Европейска директива 2012/19/ЕС.



Този символ означава, че продуктът съдържа батерии, обхванати от Европейската директива 2013/56/ЕС, която не може да се изхвърля с обикновените битови отпадъци.

Информирайте се за местната система за разделно събиране на електрически и електронни продукти и батерии. Спазвайте местните правила и никога не изхвърляйте продукта и батериите с нормални битови отпадъци. Изхвърлянето на стари продукти и батерии по правилния начин допринася за

предотвратяване на потенциални негативни последици за околната среда и човешкото здраве.

### Изваждане на батериите за еднократна употреба

За да извадите батериите за еднократна употреба, вижте раздела за поставяне на батериите.

---

## Регулаторен контрол

Този продукт отговаря с изискванията за радиочестотни смущения на Европейската общност.

С настоящото TP Vision Europe B.V. декларира, че този продукт е в съответствие с основните изисквания и другите приложими разпоредби на Директива 2014/53/ЕС. Можете да намерите Декларацията за съответствие на [www.p4c.philips.com](http://www.p4c.philips.com).

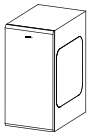
## Какво има в кутията

Проверете и идентифицирайте елементите в пакета:

- Саундбар x1
- Безжичен събуфер x1
- Дистанционно управление x1
- Захранващ кабел (за събуфер)\* x2
- Захранващ кабел (за Саундбар)\* x2
- Комплект за стенов монтаж x1  
(Стенни скоби x2, Винтове x2, Дюбели x2)
- Ръководство за бърз старт/в целия свят  
Гаранция/Лист за безопасност x 1



Саундбар



Безжичен събуфер



Дистанционно управление



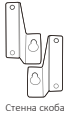
Захранващ кабел 2X



Захранващ кабел 2X



винтове /  
Гумено покритие



Стенна скоба



Световна гаранция



Ръководство за бърз старт



Лист за безопасност

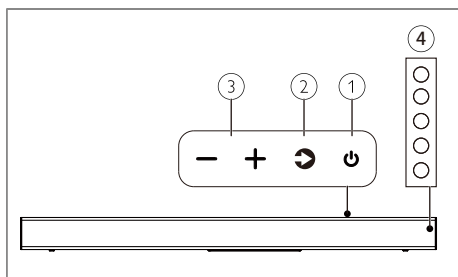
\* Количеството и вида захранващ кабел варира според региона.

## 2 Вашият саундбар

Честита нова покупка и привет от Philips! За да се възползвате максимално от поддръжката, предлагана от Philips, регистрирайте своя саундбар на [www.philips.com/welcome](http://www.philips.com/welcome).

### Главен модул

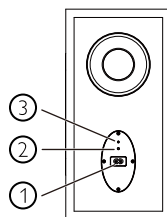
Този раздел включва общ преглед на главния модул.



- ① **⏻ ЗАХРАНВАНЕ**  
Включване и изключване на саундбара
- ② **↻ ИЗТОЧНИК**  
Изберете входящ източник на саундбара.
- ③ **VOL +/-**  
Увеличава/намалява звука.
- ④ **LED индикатори**

### Безжичен събуфер

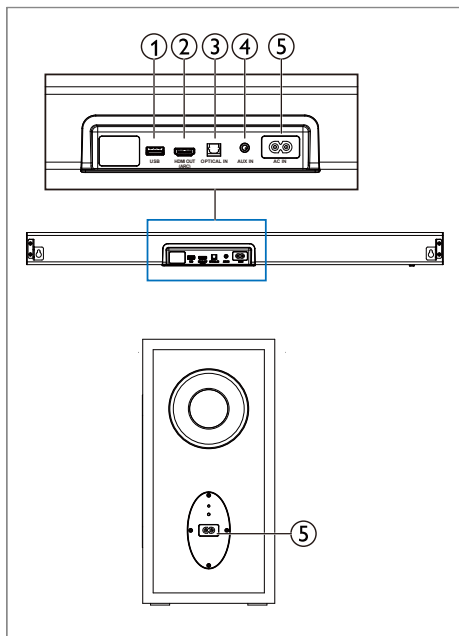
Този раздел включва общ преглед на безжичния събуфер.



- ① **AC~ Гнездо**  
Свързване към електрозахранването.
- ② **Бутон за сдвояване**  
Натиснете, за да влезете в режима за сдвояване на събуфера.
- ③ **Индикатор на събуфер**
  - Когато захранването бъде включено, индикаторът светва.
  - По време на безжично сдвояване между събуфера и главния модул LED индикаторът бързо мига в кехлибарено.
  - Когато сдвояването успее, индикаторът става стабилен.
  - Когато сдвояването не успее, индикаторът мига бързо в кехлибарено.
  - Когато главният модул се изключи или влезе в режим на готовност, LED индикаторът е изключен.

## Конектори

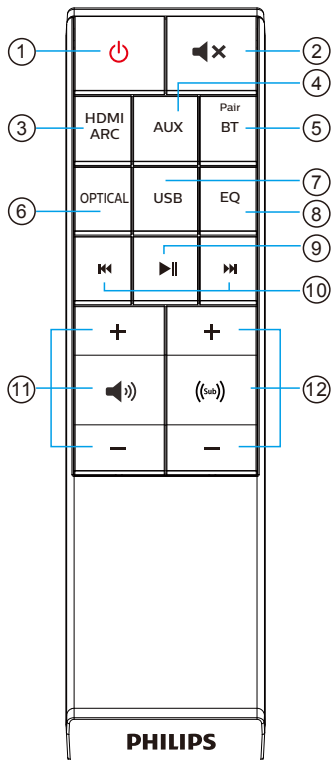
Този раздел включва общ преглед на контактите на вашия саундбар и събуфер.



- ① **USB**  
Аудио вход от устройство за USB съхранение.
- ② **HDMI OUT (ARC)**  
Свързва се с HDMI входа на телевизора.
- ③ **OPTICAL**  
За свързване на оптичен аудио вход на телевизора или цифрово устройство.
- ④ **AUX**  
Аудио вход от външно устройство като телевизор, MP3 плейър, мобилен телефон, таблет и т.н.
- ⑤ **АС~ Гнездо**  
Свързване към електрозахранването.

## Дистанционно управление

Този раздел включва общ преглед на дистанционното управление.





- ① **⏻ (POWER)**  
Включване и изключване на саундбара
- ② **⏸ (MUTE)**  
Спиране или пускане на звука.
- ③ **HDMI ARC**  
Превключва източника към HDMI ARC връзката.
- ④ **AUX**  
Превключва аудио източника към връзката AUX (3,5 мм жак).
- ⑤ **Сдвояване/BT**  
Превключване към режим Bluetooth. Натиснете и задръжте, за да активирате функцията за сдвояване в режим Bluetooth или да прекъснете съществуващата връзка със сдвоеното Bluetooth устройство.
- ⑥ **OPTICAL**  
Превключва аудио източника към оптичната връзка.
- ⑦ **USB**  
Превключване към режим USB.
- ⑧ **EQ**  
Изберете ефект на еквайзера (EQ).
- ⑨ **▶|| (PLAY/PAUSE)**  
Старт, пауза или подновяване на възпроизвеждането в режим BT/USB.
- ⑩ **⏮ ⏭ (PREVIOUS/NEXT)**  
Прескача към предишната или следващата песен в режим BT/USB.
- ⑪ **🔊 VOL +/- (Сила на звука на саундбара)**  
Увеличава или намалява звука.
- ⑫ **(🔊) +/- (Сила на звука на събуфера)**  
Увеличете или намалете силата на звука на субуфера.

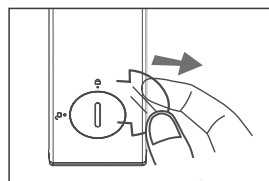
## Подготвяне на дистанционното управление

- Предоставеното дистанционно управление позволява уреда да се управлява от разстояние.
- Дори когато дистанционното управление се използва в рамките на ефективния обхват от 6 м (19,7 фута), работата с дистанционно управление може да е невъзможна, ако има пречки между уреда и дистанционното управление.
- Ако дистанционното управление се използва в близост до други продукти, които генерират инфрачервени лъчи, или ако други устройства за дистанционно управление, използващи инфрачервени лъчи, се използват в близост до уреда, той може да работи неправилно. Обратно, другите продукти могат да работят неправилно.

## Използване за пръв път:

Модулът има предварително инсталирана литиева батерия.

Отстранете предпазното езиче, за да активирате батерията на дистанционното управление.



## Смяна на батерията на дистанционното управление

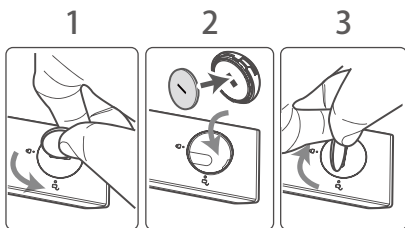
Дистанционното управление изисква литиева батерия 3V CR2025.

- 1 Използвайте инструменти (като батерии тип момента/монети), за да захванете жлеба на капака на батерията и завъртете

обратно на часовниковата стрелка, за да ☒ (отключване).

**2** Извадете старата батерия, която се намира в капака, поставете новата батерия Cr2025 и обърнете внимание на правилната полярност (+/-).

**3** Използвайте инструментите, за да хванете жлеба на капака на отделението за батерията и да се завъртете по посока на часовниковата стрелка към ☒ (заклучване), закрепете го към дистанционното управление.



## Предупреждения относно батерията

- Когато дистанционното управление няма да се използва дълго време (повече от месец), извадете батерията от дистанционното управление, за да не протече.
- Ако някоя батерия протече, избършете теч в отделението за батерии и сменете батериите с нови.
- Не използвайте други батерии, освен посочените.
- Не нагривайте и не разглобявайте батерии.
- Никога не ги хвърляйте в огън или вода.
- Не носете и не съхранявайте батерии с други метални предмети. Това може да причини късо съединение, теч или експлозия на батериите.
- Никога не презареждайте батерия, освен ако не сте напълно сигурни, че е презареждаема.

## 3 Свързване

Този раздел ви помага да свържете саундбара към телевизор и други устройства.

За информация относно базовите връзки на вашия саундбар и аксесоарите, вижте ръководството за бърз старт.

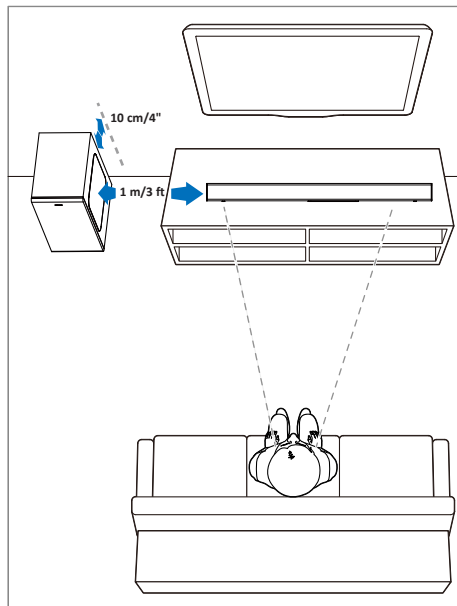
### Бележка

- За идентификация и номинали за захранване, вижте типовата табелка на гърба или на дъното на продукта.
- Преди да осъществявате или промените каквито и да било връзки, се уверете, че всички устройства са изключени от електрическия контакт.

## Позициониране

Поставете събуфера на най-малко 1 метър (3 фута) от саундбара и на десет сантиметра от стената.

За най-добри резултати поставете събуфера, както е показано по-долу.

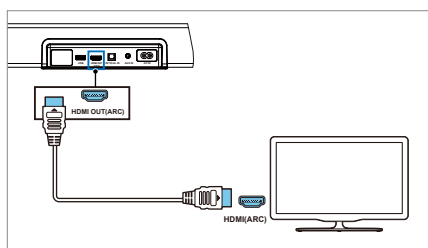


## Свързване на аудио от телевизор и други устройства

### Свързване към HDMI (ARC) гнездо

Някои 4K HDR телевизори изискват настройките за вход или картина на HDMI да бъдат настроени за HDR съдържание. За допълнителна информация за настройката на HDR дисплея, моля, вижте ръководството за експлоатация на вашия телевизор.

Вашият саундбар поддържа HDMI с възвратен аудио канал (ARC). Ако телевизорът ви е съвместим с HDMI ARC, ще можете да чуete аудиото от телевизора през саундбара, като използвате един HDMI кабел.

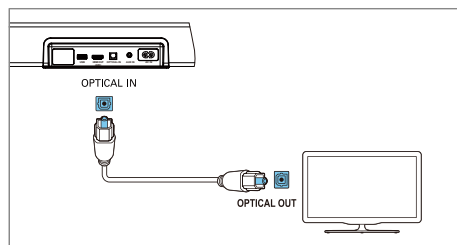


- 1 Като използвате високоскоростен HDMI кабел (не е включен), свържете конектора **HDMI OUT (ARC)** на вашия саундбар към конектора HDMI ARC на телевизора. Конекторът HDMI ARC на телевизора може да е обозначен по различен начин. За подробности вижте потребителското ръководство на телевизора.
- 2 Включете HDMI-CEC операции на вашия телевизор. За подробности вижте потребителското ръководство на телевизора.

#### Бележка

1. TV телевизор трябва да поддържа функциите HDMI-CEC и ARC. HDMI-CEC и ARC трябва да бъдат включени.
2. Начинът за настройване на HDMI-CEC и ARC може да варира в зависимост от телевизора. За детайли относно функцията ARC, моля, вижте ръководството за собственика на телевизора.
3. Само кабели, съвместими с HDMI 1.4, могат да поддържат функцията ARC.

### Свързване с оптичното гнездо

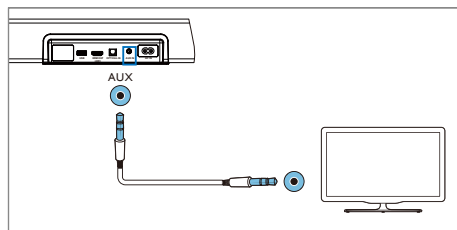


Като използвате оптичен кабел (не е включен), свържете конектора **OPTICAL** на вашия саундбар към конектора **OPTICAL OUT** на телевизора или други устройства.

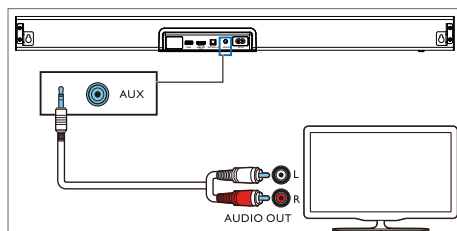
- Цифровият оптичен конектор може да е обозначен с **SPDIF** или **SPDIF OUT**.

### Свързване с гнездо AUX

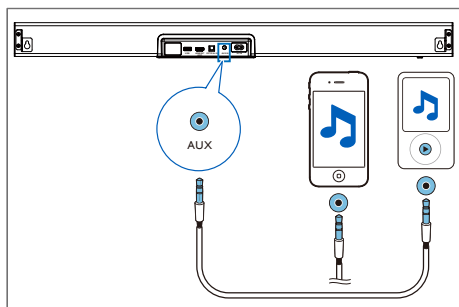
- Използвайте 3,5 мм към 3,5 мм аудио кабел (не е включен в комплекта) за свързване на гнездото за слушалки на телевизора с гнездото AUX на модула.



- Използвайте RCA към 3,5 мм аудио кабел (не е включен в комплекта) за свързване на изходните аудио гнезда на телевизора с гнездото AUX на модула.



- Използвайте 3,5 мм до 3,5 мм аудио кабел (не е включен), за да свържете външни устройства, като MP3 плейър, мобилен телефон или таблет и т.н.



## Свързване към захранване

- Преди да свържете АС захранващия кабел се уверете, че сте завършили всички други връзки.
- Риск от повреда на продукта! Уверете се, че напрежението на захранващия блок отговаря на напрежението, отпечатано на гърба или дъното на уреда.
- Свържете кабела за електрическата инсталация с АС~ гнездото на модула и след това с електрическия контакт.
- Свържете кабела за електрическата инсталация с АС~ гнездото на събуфера и след това с електрическия контакт.
- Количеството и вида захранващ кабел варира според региона.

## Сдвояване със събуфера

### Автоматично сдвояване

Включете саундбара и събуфера в електрическите контакти и след това натиснете бутона на модула или дистанционното управление, за да **включите** модула. Събуферът и саундбарът ще се сдвоят автоматично.

### Съвети

- Не натискайте **Сдвояване** на гърба на събуфера, освен за ръчно сдвояване.

### Ръчно сдвояване

Ако не се чува аудио от безжичния събуфер, сдвоете събуфера ръчно.

- 1 Натиснете и задръжте **↻** и **—** (Източник и Сила на звука-) на събуфера едновременно, след което натиснете и задръжте **Сдвояване** на събуфера.
  - ↳ Индикаторът AUX / USB на саундбара и индикаторът Сдвояване на събуфера ще мигат бавно. Събуферът ще бъде сдвоен успешно след около 2 секунди.
- 2 AUX/USB индикаторът изгасва, LED индикаторът за сдвояване на събуфера става постоянен при успех.
- 3 Ако ръчното сдвояване и индикаторът за сдвояване продължава да мига, повторете стъпка 1.

### Съвети

- Събуферът трябва да е в рамките на 6 м от саундбара без пречки помежду им (колкото по-близо, толкова по-добре).
- Отстранете всякакви обекти между събуфера и саундбара.
- Ако безжичната връзка отново е неуспешна, проверете дали има конфликт или силни смущения (например смущения от електронно устройство) около локацията. Отстранете тези конфликти или силни смущения и повторете горепосочените процедури.

## 4 Използване на вашия саундбар

Този раздел ви помага да използвате саундбара, за да възпроизведате аудио от свързаните устройства.

### Преди да започнете

- Направете необходимите връзки, описани в ръководството за бърз старт и потребителското ръководство.
- Превключете саундбара към правилния източник за други устройства.

### Включване и изключване

- Когато свържете уреда за пръв път към главния контакт, уредът ще бъде в режим на готовност **STANDBY**. Индикаторът **STANDBY** ще светне в червено.

### Режим на готовност - ВКЛ.

Системно състояние    Режим на готовност - Вкл.

Индикатор за активност



- Натиснете бутона **⏻ (POWER)** бутон на устройството или на дистанционното управление, за да включите или изключите главния модул.
- Натиснете **↻ (SOURCE)** бутон веднъж на устройството или натиснете произволен бутон на Източника веднъж на дистанционното управление, за да събудите основното устройство.
- Откачете главния щепсел от главния контакт, ако искате напълно да изключите модула.

### Автоматичен режим на готовност

Модулт автоматично преминава в режим на готовност след около 15 минути, ако връзката с телевизора или външния модул бъде прекъсната или бъдат изключени.

- За да изключите модула напълно, откачете щепсела от захранващия контакт.
- Моля, изключвайте модула напълно, за да пестите енергия, когато не се използва.

### Изберете режим

- 1 Натиснете бутона **↻ (Source)** неколккратно на устройството или натиснете съответния бутон на дистанционното управление, за да изберете **AUX, OPTICAL, HDMI ARC, BT, USB** режим.
- 2 Индикаторната лампичка на саундбара показва кой режим се използва в момента.



### Входен източник

Системно състояние	AUX	USB	BT	OPTICAL	HDMI ARC
Индикатор за активност					

### Изберете ефект на еквалайзера (EQ)

Изберете предварително зададени режими за звука, които да пасват на вашето видео или музика.

Натиснете бутона **EQ** на дистанционното управление, за да изберете желаните от вас предварително зададени ефекти на еквалайзера:

- ↳ Светодиодите мигат в продължение на 3 секунди, за да покажат текущия EQ режим според дефиницията на EQ режима.

## Еквалайзер (EQ)

Системно състояние	Филм	Музика	Новини
Индикатор за активност			

### Филм/Музика/Новини

- **Филм** -за гледане на филми
- **Музика** -за слушане на музика
- **Новини** -за слушане на новини

## Регулиране на силата на звука

Натиснете **Vol+/Vol- (Звук)**, за да увеличавате или намалявате силата на звука.

- За да спрете звука, натиснете **Без звук**.
- За да възстановите звука, натиснете произволни бутони или извършете каквито и да е операции.



### Сила на звука на Саундбара

Индикатор за активност					
	Мин				Макс

### Регулиране на силата на звука на събуфера

Натиснете бутона **( +/-)**, за да регулирате силата на звука на събуфера.

### Сила на звука на събуфера

Индикатор за активност					
	Мин				Макс

## Работа с Bluetooth

Свържете през Bluetooth саундбара към вашето Bluetooth устройство (например iPad, iPhone, iPod touch, телефон с Android или лаптоп) и ще можете да слушате аудио файловете, съхранени на устройството, през високоговорителите на саундбара.

### Какво ви е необходимо

- Bluetooth устройство, което поддържа Bluetooth профил A2DP, AVRCP и с Bluetooth версия 4.2 + EDR.
- Максималният работен обхват между саундбара и Bluetooth устройство е приблизително 10 метра (30 фута).



### Bluetooth състояние

Системно състояние	Вход в режим BT	Сдвояване	Сдвоено
Индикатор за активност			

- 1 Натиснете бутона **()** многократно на устройството или натиснете бутона **Сдвояване/BT** на дистанционното управление, за да превключите Саундбара в режим Bluetooth.  
↳ Индикаторът на саундбара мига в бяло.
- 2 Натиснете и задръжте бутона **()** на устройството или натиснете и задръжте бутона **Сдвояване/BT** на дистанционното управление и влезте в режим на сдвояване. Натиснете и задръжте **( & +)** (източник & vol+), предишните сдвоени устройства ще бъдат изчистени и саундбарът отново влиза в режим на сдвояване.  
↳ Индикаторът на саундбара мига в бяло.
- 3 На Bluetooth устройството включете Bluetooth, потърсете и изберете **Philips TAB7305**, за да започнете връзката (вижте потребителското ръководство на Bluetooth устройството за

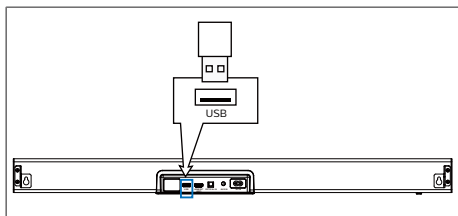
това как се активира Bluetooth).

- 4 Изчакайте, докато индикаторът на саундбара започне да свети в бяло постоянно.
- 5 За да излезете от Bluetooth, превключете устройството към друг източник. Когато превключите обратно към режим Bluetooth, Bluetooth връзката остава активна.
- 6 Ако искате да свържете с друго устройство, натиснете и задръжте бутона  на саундбара или бутона **Сдвояване/ВТ** на дистанционното управление, за да изключите текущото свързано Bluetooth устройство и да влезете в режим на сдвояване.

## Работа с USB

Можете да възпроизвеждате музикални файлове, съхранени на свързано USB устройство. За типове файлове, които могат да се възпроизведат, вижте "поддържани аудио формати" страница 15.

Внимание: USB гнездото не може да зарежда устройства.



## Фабрични настройки по подразбиране

Когато устройството е включено, натиснете и задръжте **VOL + & VOL -**, всички светодиоди на източника на устройството светят 5 секунди и връщат към фабричните настройки по подразбиране.

## 5 Монтиране на стена

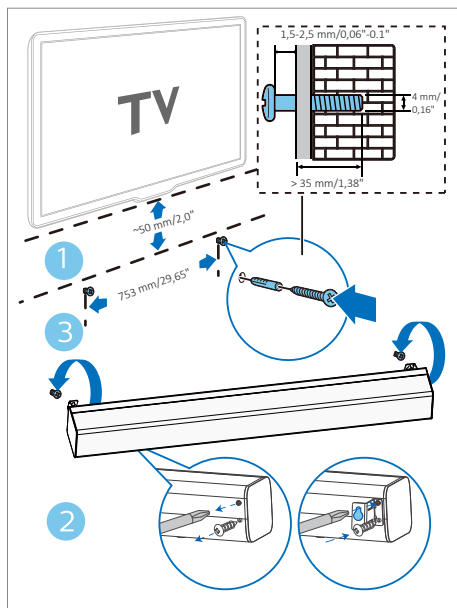


### Бележка

- Неправилното монтиране на стена може да доведе до инцидент нараняване или щети. Ако имате въпроси, свържете се с отдела за „Грижи за клиента“ във вашата страна.
- Преди монтирането на стена се уверете, че стената може да поддържа теглото на вашия саундбар.

### Дължина/диаметър на винтовете

В зависимост от вида стена, на която монтирате вашия саундбар, се погрижете да използвате винтове с подходяща дължина и диаметър.



- (1) Пробийте два отвора в стената.
- (2) Фиксирайте дюбелите и винтовете в отворите.
- (3) Закачете саундбара на фиксиращите винтове.

# 6 Продуктови спецификации

## Бележка

- Спецификациите и дизайнът подлежат на промяна без предизвестие.

## Усилвател

- Обща изходна мощност: 300 W, < 10 % THD
- Честотен отговор: 45 Hz ~ 20 KHz / -10 dB
- Съотношение „сигнал-към-шум“: > 95dB (CCIR) / (А-претеглено)
- Общо хармонично изкривяване: < 1 %

## Bluetooth /Безжична

- Bluetooth профил: A2DP, AVRCP
- Bluetooth версия: 4.2 + EDR
- Честотен диапазон/изходна мощност: 2402 MHz ~ 2480 MHz / 6 ± 2 dBm

## Главен модул

- Захранване: 100-240V~ 50/60Hz
- Импеданс на високоговорителите: 6 Ω x 2 + 6 Ω x 2
- Размери (Ш x Д x В): 800 x 95 x 64,7 mm
- Тегло: 2,27 KG
- Работна температура: 0°C - 40°C

## Събуфер

- Захранване: 100-240 V~ 50/60 Hz
- Импеданс на високоговорителите: 2 Ω
- Размери (Ш x Д x В): 190 x 280 x 380 mm
- Тегло: 7,57 kg

## Консумация на енергия

- Консумация на енергия за саундбара: 84 W
- Консумация на енергия за събуфера: 117 W
- Потребление на енергия в готовност: < 2 W

## Дистанционно управление

- Разстояние/ъгъл: 6 м/30°
- Вид батерия: CR2025

## Поддържан Аудио формат

### HDMI ARC

- Dolby Digital, Dolby Digital Plus, LPCM 2ch

### OPTICAL

- Dolby Digital, LPCM 2ch

### BLUETOOTH

- SBC

### USB

- MP3, WMA, WAV, OGG, FLAC

## Бележка

- Устройството може да не е в състояние да декодира всички цифрови аудио формати от входния източник. В този случай устройството ще бъде заглушено. Това НЕ е дефект. Уверете се, че аудио настройката на входния източник (напр. Телевизор, конзола за игри, DVD плейър и т.н.) е настроена на PCM, Dolby Digital или Dolby Digital Plus (вижте ръководството за потребителя на устройството за входен източник за подробности за аудио настройките) с вход OPTICAL / HDMI.



# 7 Отстраняване на неизправности



## Предупреждение

- Риск от токов удар. Никога не сваляйте корпуса на продукта.

За да бъде валидна гаранцията, никога не се опитвайте да поправяте продукта сами. Ако имате проблеми при използването на продукта, проверете следните неща, преди да поискате сервизно обслужване.

Ако още имате проблем, потърсете поддръжка на [www.philips.com/support](http://www.philips.com/support).

---

## Главен модул

### Бутоните на саундбара не работят.

- Откачете саундбара от захранването за няколко минути, след което го свържете отново.

---

## Звук

### От високоговорителите на саундбара няма звук.

- Свържете аудио кабела на вашия саундбар към телевизора или други устройства.
- Върнете фабричните настройки на саундбара.
- На дистанционното управление изберете правилния аудио източник.
- Уверете се, че не сте спрели звука на саундбара.

### Изкривен звук или ехо.

- Ако възпроизвеждате аудио от телевизора през саундбара, се уверете, че звукът на телевизора не е спрял.

---

## Bluetooth

### Някое устройство не може да се свърже със саундбара.

- Устройството не поддържа съвместимите профили, необходими за саундбара.
- Не сте активирали функцията за Bluetooth на устройството. Вижте потребителското ръководство на устройството за това как се активира функцията.
- Устройството не е свързано правилно. Свържете устройството правилно. (вижте Работа с Bluetooth на страница 13)
- Саундбарът вече е свързан с друго Bluetooth устройство. Прекратете връзката със свързаното устройство и опитайте отново.

### Качеството на аудио, възпроизвеждано от свързано Bluetooth устройство, е ниско.

- Bluetooth обхващат е лош Преместете устройството по-близо до саундбара или отстранете евентуалните пречки между устройството и саундбара

### Връзката със свързаното Bluetooth устройство постоянно прекъсва и се подновява.

- Bluetooth обхващат е лош. Преместете устройството по-близо до саундбара или отстранете евентуалните пречки между устройството и саундбара
- При някои Bluetooth устройства Bluetooth връзката може да се деактивира автоматично, за да пести енергия. Това не означава, че саундбарът има неизправност.



Обозначението и логата с думата Bluetooth® са регистрирани търговски марки, собственост на Bluetooth SIG, Inc. и всяко ползване на подобни марки от MMD Hong Kong Holding Limited е по лиценз. Всички други търговски марки са собственост на съответните си притежатели.

Произведено по лиценз на Dolby Laboratories. Dolby, Dolby Audio, и символа с двойното D са търговски марки Аудио Laboratories.

Приетите търговски марки HDMI, HDMI мултимедия интерфейс с висока разделителна способност и логото HDMI са търговски марки или регистрирани търговски марки на HDMI Licensing Administrator, Inc. в САЩ и други страни.

Спецификациите подлежат на промяна без предизвестие. Моля, посетете [www.philips.com/support](http://www.philips.com/support) за най-новите актуализации и документи.

Philips и емблемата с щит на Philips са регистрирани търговски марки на Koninklijke Philips N.V. И се използват по лиценз. Този продукт е произведен и се продава на отговорността на MMD Hong Kong Holding Limited или някой неин филиал и MMD Hong Kong Holding Limited носи гаранционната отговорност във връзка с този продукт.

