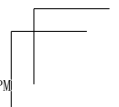
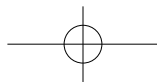
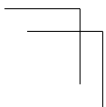
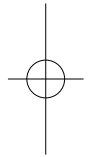
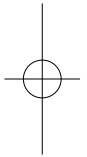
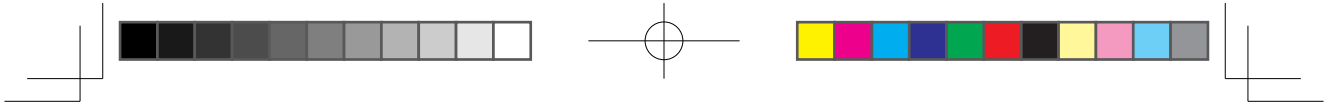


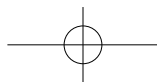
Register your product and get support at  
[www.philips.com/welcome](http://www.philips.com/welcome)



ZH-CN 用户手册

**PHILIPS**

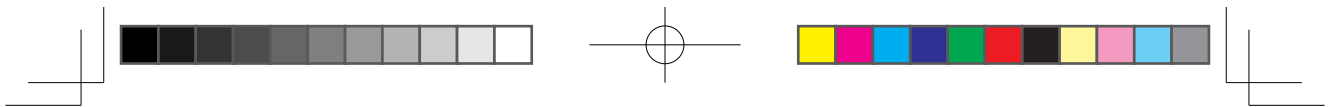




# 目录

<b>1 安全注意事项</b>	5
<b>2. 导航系统介绍</b>	6
2.1 导航简介	6
2.2 关于卫星导航	6
<b>3. 导航系统主要画面和功能介绍</b>	7
3.1 声明界面	7
3.2 地图界面	7
3.3 菜单界面	9
3.4 输入法界面	10
3.4.1 拼音输入法	10
3.4.2 手写输入法	11
3.4.3 首字母检索法	12
<b>4. 导航</b>	13
4.1 设置目的地	13
4.1.1 从地图上选择目的地	13
4.1.2 用快捷方式查找目的地	13
4.2 规划路线	14
4.2.1 变更路径	16
4.3 模拟导航	17
4.4 真实导航	18
4.4.1 动态规划	18
4.4.2 停止导航	18
4.4.3 引导图	18
<b>5 查找目的地</b>	20
5.1 名称检索	20
5.2 街道检索	21
5.3 地址簿检索	22
5.4 周围设施检索	22
5.5 历史记录检索	23
5.6 专题检索	24
5.6.1 “升级服务站”检索	24
5.6.2 “景点检索”检索	25
5.7 行政区域检索	25

简体中文



---

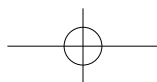
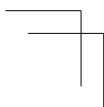
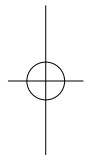
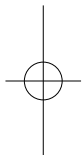
<b>6 用户数据管理</b>	27
6.1 管理地址簿	27
6.2 删除历史记录	28
6.3 编辑/删除历史路线	29
6.4 管理历史轨迹	30
6.4.1 添加历史轨迹	30
6.4.2 编辑历史轨迹	30
6.4.3 删除历史轨迹	31

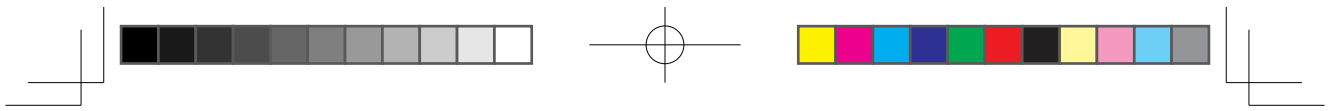
---

<b>7 导航设置</b>	32
7.1 设置电子眼提示	33

---

<b>8 系统设置</b>	34
---------------	----

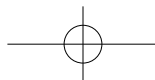
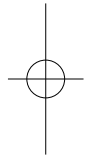
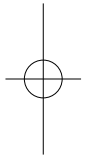


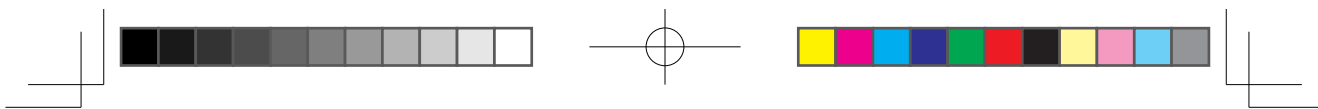


# 1 安全注意事项

- 在首次使用导航系统之前, 请仔细阅读本说明书
- 驾驶员在驾车过程中应尽量避免操作导航系统, 以免分散注意力产生安全问题。请事先完成对导航系统的设定或由乘客进行操作!
- 由于产品不断升级, 实际操作步骤可能与本说明书有不完全符合之处, 以实际操作为准。由于我国的城市建设和城乡公路交通发展迅速, 城市街道的交通管制信息和交通设施的不断变化, 产品出厂后一段时间将出现与当时实际信息不完全相符的情况, 驾车人士务必认真注意实际的交通状况, 避免违反交通规则。并请留意更新导航地图。

简体中文





## 2. 导航系统介绍

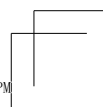
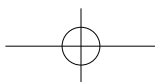
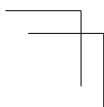
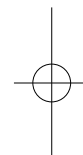
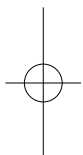
### 2.1 导航简介

本导航系统可根据你的设置，利用数字地图数据，引导你从起点(A)到达目的地(B)。

### 2.2 关于卫星导航

本导航系统能保持接收8颗卫星信号。一般情况下，只需接收到3-4个卫星信号就可以准确的计算出您所在位置，并在电子地图上显示出用户当前位置。但请留意以下情况：

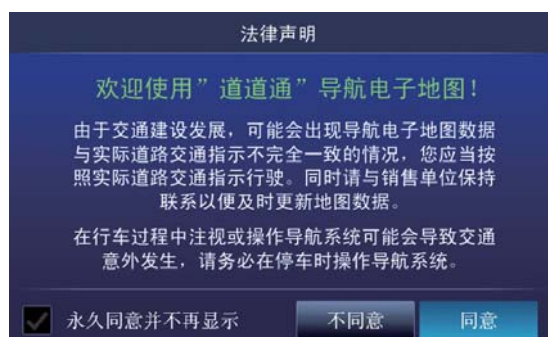
- 开机的一段时间内，卫星天线需要接收卫星信号并更新内部信息，表现为没有信号，这是正常现象，只要稍等片刻即可进入正常工作状态。
- 若发现无法接收卫星信号，请查看车辆所在位置是否为“桥下”、“隧道中”、“高大建筑物附近”等影响信号接收的区域。离开此类区域后会恢复信号。
- 在卫星信号接收正常情况下，标准的卫星定位系统误差在7米左右。



## 3. 导航系统主要画面和功能介绍

### 3.1 声明界面

启动导航软件，弹出导航系统声明界面。



简体中文

“永久同意并不再显示”：点选此按钮，表示永久同意法律声明中的所有内容，以后启动软件时不再显示法律声明。当它处于非选中状态时，需要点击“同意”或“不同意”进入或退出软件。

“不同意”：点选此按钮，关闭软件。

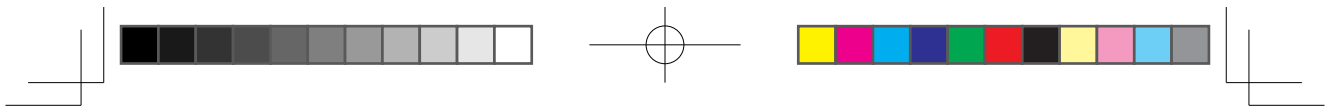
“同意”：点选此按钮，系统进入地图界面。

### 3.2 地图界面




成功进入导航系统后，地图界面如图所示：



ZH-CN 7



1) 指北针：点选此按钮以选择驾驶模式：

-  “正北向上”模式：地图始终向上，车行方向旋转。
-  “车头向上”模式：地图旋转，车行方向始终向上。
-  “地图俯视”模式：俯视情况下的车头向上。

2) 信息显示栏

定位状态下，显示信号所在道路的名称。  
非定位状态下，显示地图中心光标位置的名称。

3) 信息

点选此按钮，可进入详细信息界面，显示地图中心光标位置的名称、地址、电话。  
定位状态下不显示此按钮。

4) 定位

移动地图后可点选此按钮回到自车位置，同时此按钮隐藏；移动地图后此按钮又出现。

5) 信号状态

此按钮显示当前的GPS信号状态，并且能够查看GPS和行驶相关的信息。此按钮上的数字表示当前定位的卫星个数，信号状态变化时按钮上的数字会发生变化。




6) 中心点距离

非定位状态下，显示地图中心光标位置到当前车位的距离；定位状态下，不显示此按钮。

7) 菜单

点选此按钮，进入菜单界面。此界面的详细操作参见“菜单界面”介绍。

8) 缩放及浏览地图

- 点选  /  按钮，点选一次则缩小/放大一级比例尺，按住按钮不放可以连续缩小/放大直到最小/最大级比例尺。
- ：地图中心光标。浏览地图及定位某一位置时出现此光标，表示此处为地图当前的中心位置。
- 按住地图的任意位置不放，地图会平滑的向此方向移动。

注：导航过程中移动地图时，需要先按住地图中的目标位置几秒进行解锁，再点选一次地图才能向相应位置移动。

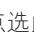
9) 隐藏/显示按钮

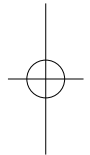
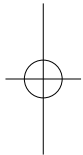
点选  地图界面最下方的一排按钮被隐藏。

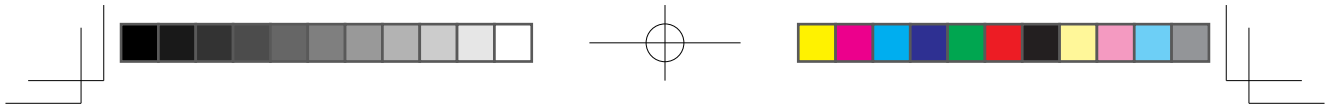
点选  显示全部被隐藏的按钮。

10) 设置目的地

在非定位状态下，地图界面显示此按钮。

点选此按钮，把  所在的位置设置为目的地，并规划路线。





- 11) 变更显示  
点选此按钮，可以弹出变更显示快捷菜单。
- 12) 保存  
点选此按钮，进入编辑信息界面。

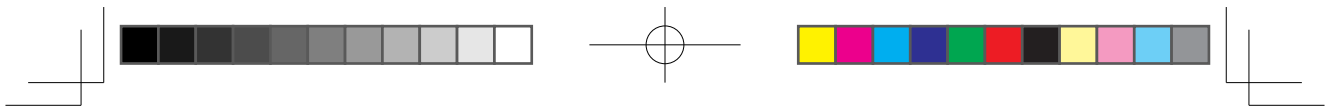
### 3.3 菜单界面

在地图界面点选“菜单”按钮，进入菜单界面。

简体中文



- 1) 开始导航  
点击此按钮，直接开始真实导航。  
*注：未设置目的地时，此按钮不能使用。*
- 2) 查找目的地  
点选此按钮，进入查找目的地界面。在此界面，您可以使用多种检索方法和快捷方式查找目的地。具体操作详见“5. 查找目的地”。
- 3) 用户数据  
点选此按钮，进入用户数据界面。在此界面，您可以添加、编辑和删除一些用户数据。具体操作详见“6. 用户数据管理”。
- 4) 导航设置  
点选此按钮，进入导航设置界面。在此界面，您可以对导航中的参数进行设置。具体操作详见“7. 导航设置”。
- 5) 系统设置  
点选此按钮，进入系统设置界面。在此界面，您可以对系统的参数进行设置。具体操作详见“8. 系统设置”。
- 6) 音量  
点选此按钮，进入音量界面。在此界面，您可以调节软件的音量，并设置导航中是否静音和声音是否根据车速变化。



- 7) 地图  
点选此按钮，返回到地图界面。
- 8) 删除目的地  
点选此按钮，进入删除目的地界面。  
*注：未设置目的地时，此按钮不能使用。*
- 9) 关闭  
点选此按钮，弹出确认关闭提示框。点选“确定”按钮，关闭软件。点选“取消”按钮，关闭提示框。

### 3.4 输入法界面

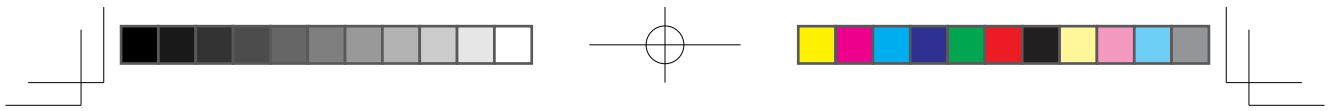
本导航系统提供两种输入法和一种检索方法，分别为拼音输入法、手写输入法和首字母检索方法。第一次使用输入法时，默认显示拼音输入法界面。



- 1) 切换输入法：点选该按钮，弹出输入法列表：拼音输入法、手写输入法和首字母检索方法。点选想要使用输入法图标即可。
- 2) 输入文字或字符的显示栏：该区域显示输入的文字或字符。
- 3) 删除：点选删除按钮，可以删除一个已输入的文字或字符。
- 4) 向上翻页
- 5) 向下翻页
- 6) 声母：在输入了一些内容后，按钮列表上的内容发生变化，点选此按钮可以重新显示输入法的初始列表。
- 7) 确定：点选“确定”按钮，系统将保存输入的文字或字符。

#### 3.4.1 拼音输入法

- 1 点选任一个声母按钮，按钮列表会显示出与此声母有关汉字的全拼。例如，想输入“天安门”的“天”字，直接点选“T”按钮，出现拼音组合列表（如图所示）



- 2 点选任一拼音，按钮列表会显示出此拼音下的汉字。例如，点选“T”后，点选“tian”，就出现了“tian”的汉字结果列表，点选“天”就可以了。



- 3 点选所需汉字。汉字列表显示由此字联想到的汉字及字符。例如，选择“天”字后，汉字列表显示由“天”字联想到的汉字及字符。

注：在检索功能（如名称检索、街道检索）中联想到的内容为所选行政区域内包含“天”字的记录，输入的内容越多检索到的记录越精确。



简体中文

- 4 在联想字列表中选择联想内容或点选“声母”按钮，然后按照上述方法继续输入汉字。
- 5 点选“确定”按钮，将保存输入内容并退出输入法界面。

### 3.4.2 手写输入法



- 1) 手写区域：在此区域内手写输入汉字或字符。
- 2) 识别结果列表/联想字列表：显示系统根据手写输入内容所识别出的结果，当选择了识别结果后，就显示响应的联想字。

### 3) 功能按钮

**全部**：点选此按钮，系统将显示与输入相匹配的所有汉字或字符。

**英文**：点选此按钮，系统识别的手写结果将仅限英文。

**数字**：点选此按钮，系统识别的手写结果将仅限数字。

**半角/全角**：点选此按钮，可切换半角/全角输入状态。

**字符**：点选此按钮，显示标点符号。

1 在手写区域内写入内容，例如输入“大”字，列表中会显示出多个被识别出的结果。系统默认将被识别出的第一个字或字符显示到输入栏中。

您也可以从列表中选择其它识别结果，选择好后列表中的内容变为联想字。

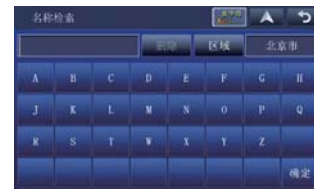
2 此时可以在联想字列表中选择联想字；也可以继续手写内容。当检索到的结果少于一页时，系统会自动跳转到检索结果界面。

3 点选“确定”按钮，将保存输入内容并退出输入法界面。



### 3.4.3 首字母检索法

1 在首字母列表中选择首字母按钮，系统就显示联想首字母列表。例如想输入“天安门”，只要输入“TAM”。



## 4. 导航

### 4.1 设置目的地

本导航系统自动以GPS信号当前地作为起点，不需要设置起点，只需要设置目的地就能进行导航。

设置目的地的方法有三种：

第一种：移动地图，在地图界面直接找到目的地的位置，再点选“设置目的地”按钮。（具体操作详见 4.1.1）

第二种：通过任意检索方法，检索到目的地后，再点选“设置目的地”按钮。（具体操作详见“5. 查找目的地”）

第三种：通过使用快捷菜单的方法设置目的地。（具体操作详见 4.1.2）

#### 注

- 若信息点位置的附近没有道路，则导航无法到达，不能将其设置为目的地。这种情况下，您可以将目的地设在信息点位置周边的道路旁边再进行导航。

#### 4.1.1 从地图上选择目的地

如果对地图位置比较熟悉，可以使用图上选择的方法查找目的地。

1 点选“图上选择”按钮，进入图上选择界面。



2 移动地图到目的地后，点击“设置目的地”按钮即可。

#### 4.1.2 用快捷方式查找目的地

快捷方式显示在查找目的地界面的下方，包括五种：家、工作地、特殊记录1、特殊记录2、特殊记录3。

在没有设置目的地的情况下，点选任意快捷方式，直接开始真实导航。

在设置了目的地的情况下，点选快捷菜单，进入地图界面，并且把光标定位到此信息点的位置，此时可以选择“追加目的地”或“重设目的地”。

保存信息点时，可以把信息点设置成快捷方式，具体操作详见 6.1.1。

## 4.2 规划路线

使用任意方法设置目的地后，进入路线概览界面。



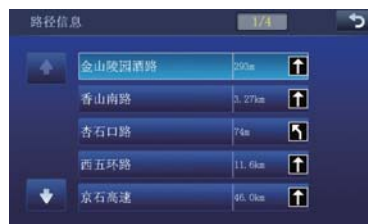
### 1) 时间/目的地/距离

此按钮上显示到达各目的地的时间和距离。

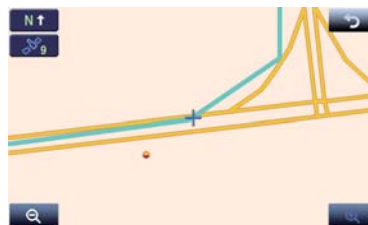
注：当到达目的地的距离大等于999km，距离显示为999km。

### 2) 信息

点选“信息”按钮，进入路径信息界面，显示规划路线的所有经过路。



点选一条记录，定位到地图界面。

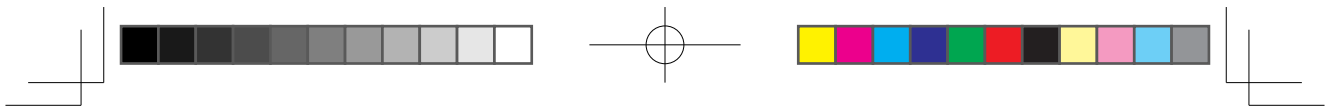


光标定位到本条道路的位置，并且用不同的颜色标示出本条经过路。

点选“返回”按钮，返回到路径信息界面。

### 3) 道路信息

从上到下显示的信息有：最后驶出的高速、最先驶入的高速、高速公路信息、其它道路信息、全部距离信息和预计时间信息。



#### 4) 三路径

点选此按钮，进入三路径界面，显示了三种规划路线。



点选规划方式按钮，能够查看此种规划方式的路线。

点选“浏览全路径”按钮，进入全路径信息浏览界面。

全路径信息浏览

	推荐路线	经济路线	最短路线
高速公路	2180.34km	2131.72km	1680.79km
其它道路	40.87km	109.91km	531.69km
全部距离	2221.21km	2241.63km	2212.48km
预计时间	1天01:04:02	1天01:40:07	1天06:06:12
红绿灯	4	26	36

简体中文

#### 5) 变更路径

点选此按钮，进入变更路径界面。具体操作详见 4.2.1。

#### 6) 路线操作

点选此按钮，弹出路线操作快捷菜单。



**全路径显示：**点选此按钮，地图界面以最合适的比例尺显示出本条路线。

**保存路线：**点选此按钮，进入编辑名称界面。你可使用拼音和手写输入法编辑名称。

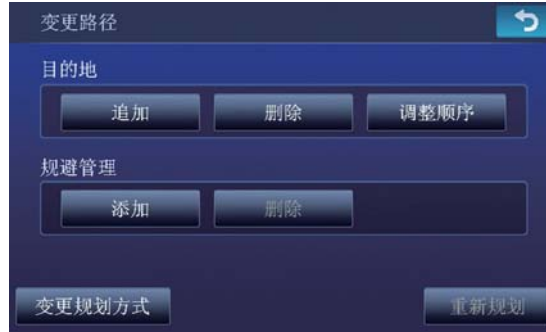
*注：如果保存重复的路线，系统会弹出提示。系统不会重复保存相同的记录。*

**模拟导航：**点选此按钮，进入模拟导航界面。

#### 7) 开始导航

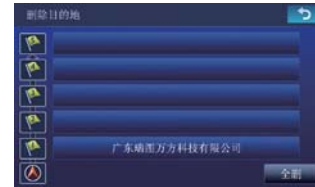
点击此按钮，开始真实导航。

## 4.2.1 变更路径

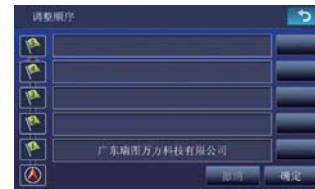


- 1) 目的地追加: 点选此按钮, 进入追加目的地界面, 即在最终目的地之前增加中间目的地 (最多增加4个)  
注: 已经设置5个目的地后, 此按钮呈置灰状态。

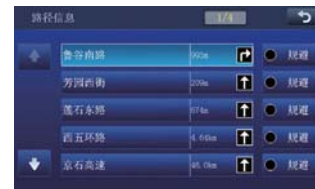
- 2) 目的地删除: 点选此按钮, 进入删除目的地界面。先点选想要删除的目的地记录, 再点选“确定”或“取消”按钮。你也可选择“全删”以删除所有目的地记录。



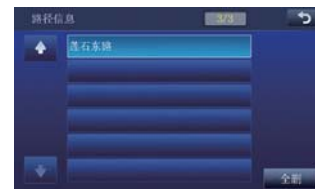
- 3) 目的地调整顺序: 点选此按钮, 进入调整顺序界面, 可以给几个目的地进行排序。

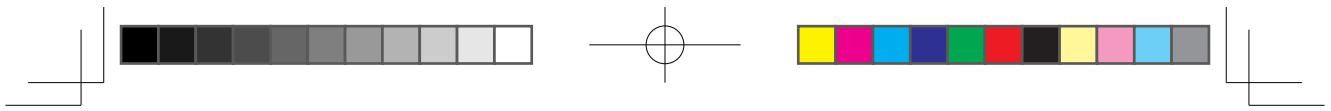


- 4) 规避管理的添加: 点选此按钮, 进入路径信息界面: 点选想要规避的道路, 能够定位地图上查看道路, 点选记录右侧的“规避”按钮, 即把选中的道路从本条路线中规避了。



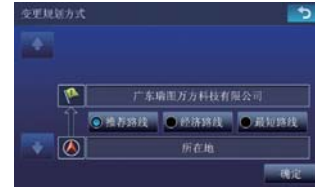
- 5) 规避管理的删除: 点选此按钮, 进入路径信息界面: 点选想要撤消规避的道路, 进入地图界面确认删除, 点选“确定”按钮, 撤消本条规避道路。你也可选择“全删”以撤消全部规避路段。





- 6) 变更规划方式: 点选此按钮, 进入变更规划方式界面。在此界面, 能够设置相邻两个点目的地之间的规划方式。规划方式包括: 推荐路线、经济路线和最短路线。

点选“确定”按钮, 设置成功, 回到变更路径界面。  
点选“返回”按钮, 取消设置, 回到变更路径界面。



- 7) 重新规划: 点选此按钮, 回到路线概览界面, 并把重新规划的路线显示在地图界面。  
*注: 刚进入变更路径界面或在变更路径界面没做过修改, 此按钮处于置灰状态。*
- 8) 返回: 在变更路径界面没做任何操作, 点选此按钮, 回到路线概览界面。  
*注: 在变更路径界面做过修改, 此按钮自动隐藏。*

## 4.3 模拟导航

点选“模拟导航”按钮, 进入模拟导航界面。



- 1) 切换引导图按钮: 点选此按钮, 弹出快捷菜单, 可切换引导图类型。
- 2) 速度显示框: 显示模拟导航的速度。调节模拟导航速度后, 此显示框中的内容也跟着变化。
- 3) 调节速度按钮: 模拟导航的速度分为X、2X、4X三种, 分别表示速度: 100Km/h、200Km/h、400Km/h。点选X、2X或4X, 调节成相应的速度, 显示在速度显示框中。
- 4) 暂停/开始: 点选此按钮, 暂停模拟导航。点选“开始”, 继续进行模拟导航。
- 5) 结束导航: 点选此按钮, 停止模拟导航, 返回路线概览界面。  
*注: 系统将进行循环的模拟导航, 不会自动停止。当您不想使用模拟导航功能时, 请点选“结束导航”按钮结束模拟导航。*

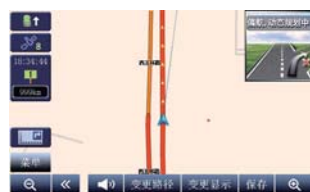
## 4.4 真实导航

设置好目的地后，点选菜单界面或路线概览界面的“开始导航”按钮，若当前能够接收到GPS信号，即可进行真实导航。



### 4.4.1 动态规划

在真实导航过程中，如果您偏离了系统规划的路线，系统将自动给出偏航的语音及引导图提示。偏离航线后，系统将自动匹配GPS当前位置，重新规划路线并开始导航。



### 4.4.2 停止导航

当您临近目的地时，系统会提示您相应的语音和引导图，到达目的地后导航自动结束。导航过程中若想停止导航，可以点选菜单界面的“停止导航”按钮。

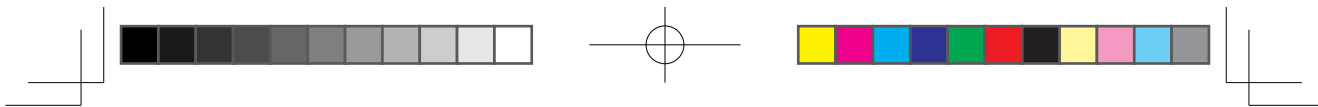
### 4.4.3 引导图

导航中系统为您提供两种模式的引导图，在行驶过程中为您提供引导帮助。

**放大图模式：**导航过程中，当遇到普通路口转向时，引导图如图：

- 1) 当前经过路名称。
- 2) 下一条经过路/目的地名称。  
注：有下一条经过路的时候显示下一条经过路的名称；即将到达目的地且已经没有下一条经过路的时候，显示目的地名称。
- 3) 距离下一个普通路口的转向和距离。  
注：
  - 有下个转向路口的时候显示的是到达转向路口的距离。
  - 若当前经过路/下一条经过路没有名称，则不显示任何信息。





导航过程中, 当遇到特殊路口 (包括进/出主路、进/出高速、上高架桥、隧道、桥下掉头、服务区、收费站、渡口、右转专用道等) 时, 引导图如图:

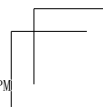
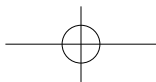
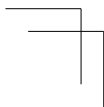
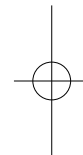
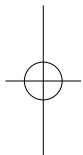


**路径列表模式:** 导航过程中, 可以使用列表模式的引导图, 引导图如图。

- 1) 当前经过路名称。
- 2) 相邻两条道路之间的距离或下一条道路与目的地之间的距离。
- 3) 下一条道路/目的地的名称。
- 4) 去往下一条道路的转向。



简体中文



## 5 查找目的地

点选“查找目的地”按钮，进入查找目的地界面。



注：如果已经设置了目的地，则“查找目的地”界面的标题会变成“追加目的地”。

### 5.1 名称检索

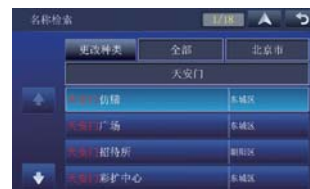
当您知道信息点的名称或部分名称，此功能可以帮助您快速检索到目标。同时，您也可以设置行政区域和类型来缩小检索范围。

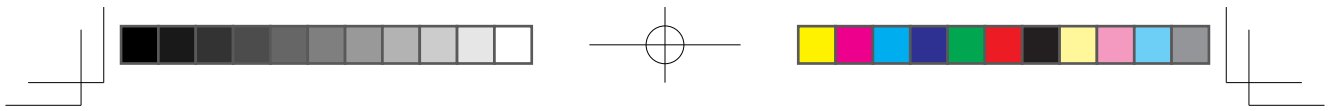
1 点选“名称检索”进入输入法界面：

- 1) **切换输入法**：点选输入法按钮以选择输入法类型：拼音、手写或首字母。
- 2) **区域设置**：点选区域按钮可设置行政区域。



2 输入关键字和设置区域，进入检索结果界面，显示所设区域内、所选类型中、包含关键字的信息点列表。





- 3 点选检索结果列表中的任一条记录, 进入地图界面。

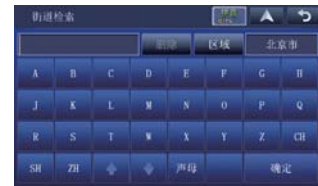


## 5.2 街道检索

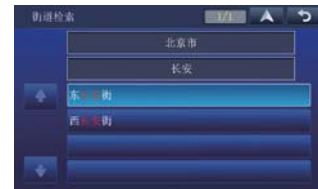
当您知道街道的名称或部分名称时, 街道检索能够帮助您检索到目标。同时, 您可以设置行政区域和输入关键字进行检索。

简体中文

- 1 点选“街道检索”进入的是输入法界面。

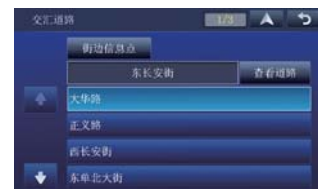


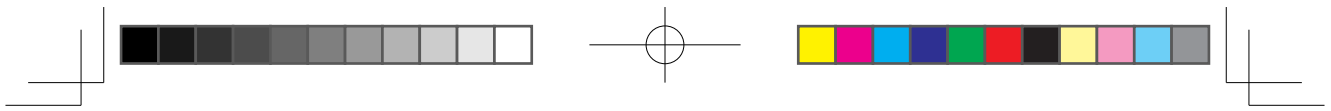
- 2 输入关键字和设置区域, 进入检索结果界面, 显示所设区域内且包含关键字的所有街道。



- 3 从列表中选择一条记录, 进入交汇道路界面。

- 1) **街边信息点**: 可以切换到街边信息点界面。
- 2) 所选道路名称
- 3) **查看道路**: 进入地图界面, 查看所选道路的位置。
- 4) **交汇道路列表**: 显示与所选道路相交的道路列表。在列表中选择任意道路, 进入地图界面。
- 5) 当前页码/总页码





4 在交汇道路界面选择“街边信息点”按钮，进入街边信息点界面。

- 1) **交汇道路**：可以切换到交汇道路界面。
- 2) 所选道路名称
- 3) **查看道路**：进入地图界面，查看所选道路的位置。
- 4) **街边信息点列表**：显示所选道路周边的信息点列表。在列表中选择任一信息点，进入地图界面。
- 5) 当前页码/总页码

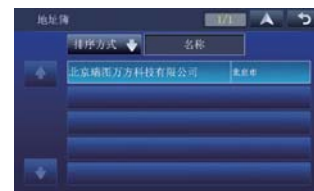


### 5.3 地址簿检索

当您经常使用某些信息点的时候，可以将其保存到地址簿中方便以后使用，最多可以保存50个信息点。

1 点选“地址簿”，进入地址簿界面。

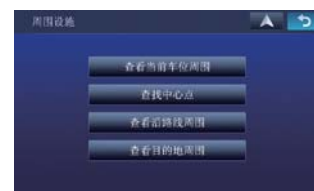
- 1) **排序方式**：共有五种排序方式：按名称、使用次数、到当前的距离、存储日期和所在城市排序。可以选择任意一种方式进行排序。
- 2) **地址簿列表**：每条记录都由名称和所属区域组成。在列表中选择一条记录，进入地图界面。
- 3) 当前页码/总页码



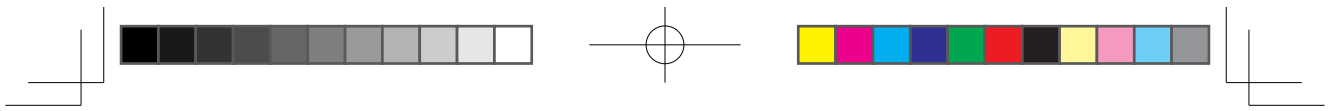
### 5.4 周围设施检索

可以通过周围设施的方法查看四种位置周围的信息点，包括：查看当前车位周围、查找中心点、查看沿路线周围和查看目的地周围。

1 点选“周围设施”按钮，进入周围设施界面。



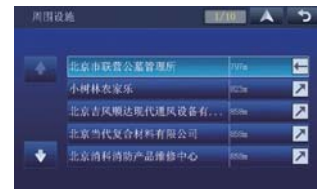
2 点选“查看当前车位周围”按钮，进入分类设置界面。选择好类型后，进入检索结果界面。



- 3 点选“查找中心点”按钮，进入查找中心点界面。  
任意选择一种方式检索中心点。  
设定中心点后，进入分类设置界面。选择好类型后，进入检索结果界面。



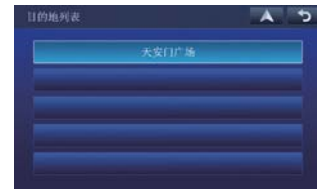
- 4 点选“查看沿路线周围”按钮，进入检索结果界面。



简体中文

- 5 点选“查看目的地周围”按钮，进入目的地列表界面。任意选择一条记录，进入分类设置界面。选择好类型后，进入检索结果界面。

注：在未设置目的地的情况下，“查看目的地周围”按钮是置灰的。



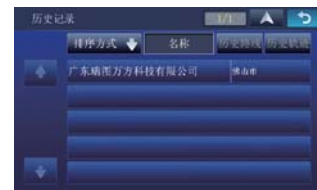
## 5.5 历史记录检索

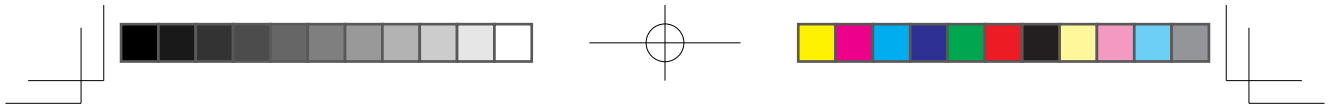
### 注

- 在已经设置目的地的情况下，历史记录界面的“历史路线”，“历史轨迹”按钮是不可用的。

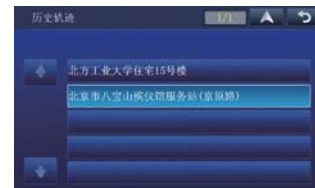
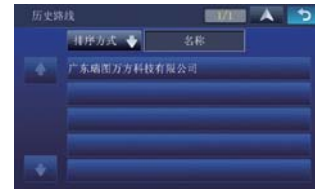
历史记录中的内容按照时间先后顺序保存，最多保存50个信息点，超过50个后系统将自动清除已保存的最早的历史记录。如果您要去最近去过的地点，历史记录是比较快捷的检索方法。

- 1 点选“历史记录”按钮，进入历史记录界面。





- 2 点选“排序方式”选择任意一种排序方式：按名称、使用次数、到当前的距离、存储日期和所在城市排序。
- 3 点选“历史路线”按钮，进入历史路线界面。您可以在添加历史路线后，浏览历史路线来进行导航，最多保存10条路线。
- 4 点选“历史轨迹”按钮，进入历史轨迹。您可以在添加历史轨迹后，浏览历史轨迹，最多保存10条轨迹。



## 5.6 专题检索

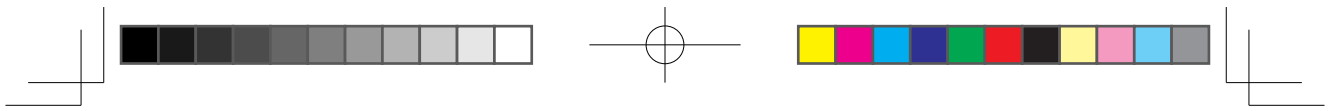
点选“专题检索”按钮，进入专题检索界面。



### 5.6.1 “升级服务站”检索

- 1 点选“升级服务站”按钮，进入专题检索界面。首先进入的是拼音输入法界面，可以在全国范围内查找升级服务站。
- 2 在此界面可以输入关键字，进入检索结果界面，将显示包含关键字的信息点列表。
  - 1) **更改种类**：可以选择特定类型的信息点。
  - 2) 显示已设置的行政区域。
  - 3) 显示已输入的关键字内容。





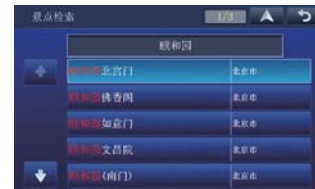
- 4) 显示客户的详细信息，点此按钮进入详细信息界面。
- 5) 检索结果列表：显示与检索条件相符的结果，每条记录都由信息点名称、所属行政区域两部分构成。点此检索结果列表中的任一条记录，进入地图界面。
- 6) 当前页码/总页码



简体中文

## 5.6.2 “景点检索” 检索

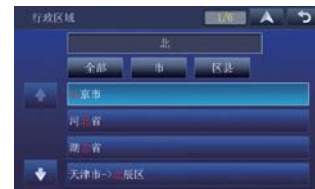
- 1 点击“景点检索”按钮，进入景点检索界面。首先进入的是拼音输入法界面。可以在全国范围内查找所需要的景点。
- 2 在此界面可以输入关键字，进入检索结果界面，将显示包含关键字的信息点列表。



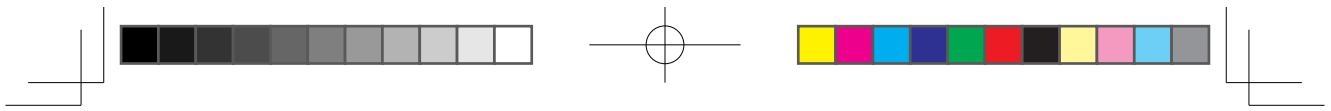
## 5.7 行政区域检索

您可以使用行政区检索的方法检索目的地。

- 1 点击“行政区域”按钮，首先进入输入法界面。
- 2 在此界面可以输入关键字，进入检索结果界面，将显示包含关键字的信息点列表。
  - 1) 显示已输入的关键字内容。
  - 2) 全部：此标签页显示检索到的所有行政区域。

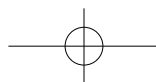
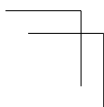
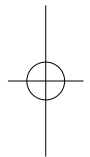
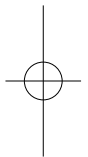


ZH-CN 25



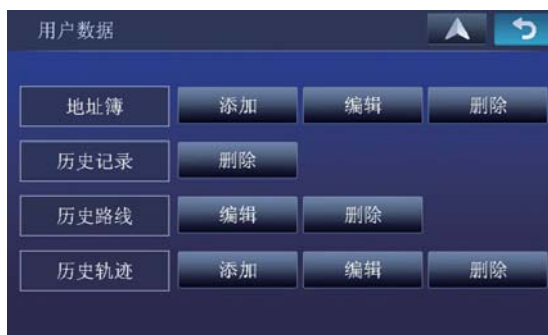
- 3) 市：此标签页显示检索到的所有市级行政区域。
- 4) 区县：此标签页显示检索到的所有区县行政区域。
- 5) 检索结果列表：显示与检索条件相符的结果，每条记录都由信息点名称构成。

**3** 点选检索结果列表中的任一条记录，进入地图界面。



## 6 用户数据管理

在菜单界面，点选“用户数据”按钮，进入用户数据界面。



简体中文

### 6.1 管理地址簿

- 1 点选“地址簿”。
- 2 点选“添加”按钮，进入“保存信息点”界面。



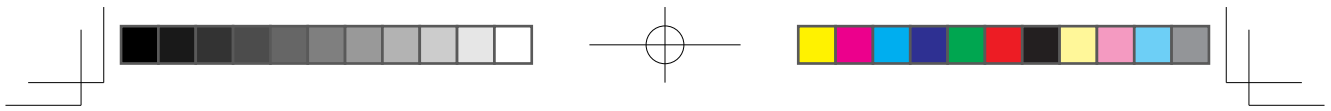
- 3 任意选择一种方式检索信息点(检索信息点的方法参见第5章“检索”)。
- 4 选择好记录后，进入地图界面。



- 5 点选“保存”按钮，进入编辑信息界面。



ZH-CN 27

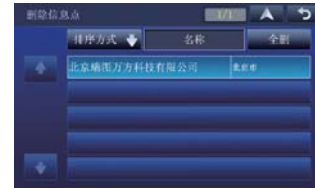


- 1) **在地图上显示**: 在地图此信息点的位置显示标记的图标。
- 2) **语音播报**: 经过此信息点时播报此信息点的名称。
- 3) **名称**: 点选此按钮进入编辑名称界面, 能够使用拼音和手写输入法编辑名称。
- 4) **地址**: 点选此按钮进入编辑地址界面, 能够使用拼音和手写输入法编辑地址。
- 5) **电话**: 点选此按钮进入编辑电话界面, 在此界面能输入数字“0-9”和符号“-”。如果输入错误时, 可以将光标移动到要删除的字符后面, 然后点选“删除”按钮。



- 6) **标记**: 点选此按钮进入变更标记界面, 在此界面可以选择您想要的标记。
- 7) **设为快捷方式**: 可以把此记录设置成五个快捷方式的任意一个, 直接点选目标快捷方式即可。

6 若要删除地址簿中的记录, 点选“删除”按钮以进入“删除信息点”界面。



要想删除全部记录, 点击“全删”按钮。然后点选“确定”或“取消”按钮。



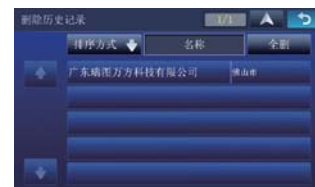
要想逐条删除记录, 点选要删除的记录, 然后点选“确定”按钮。

注: 删除最后一条记录后, 回到“用户数据”界面。



## 6.2 删除历史记录

- 1 点选“历史记录”。
- 2 点选“删除”按钮, 进入“删除历史记录”界面。



3 要想删除全部记录, 点击“全删”按钮, 弹出确认删除的提示框。

- 点选“确定”按钮, 删除全部记录后回到“用户数据”界面。
- 点选“取消”按钮, 直接回到“删除历史记录”界面。



4 要想逐条删除记录, 点选要删除的记录。屏幕显示地图界面和确认删除的提示框。

- 点选“确定”按钮, 删除本条记录后回到“删除历史记录”界面。
- 点选“取消”按钮, 直接回到“删除历史记录”界面。



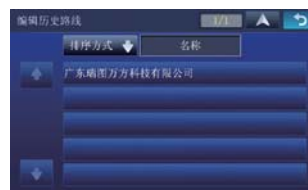
注: • 删除最后一条记录后, 回到“用户数据”界面。  
• 只有历史记录中有记录时, 删除历史记录按钮才可使用。

简体中文

## 6.3 编辑/删除历史路线

1 点选“历史路线”。

2 点选“编辑”按钮, 进入“编辑历史路线”界面。

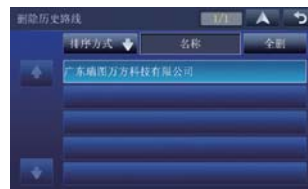


3 点选要编辑的记录, 进入编辑名称界面。

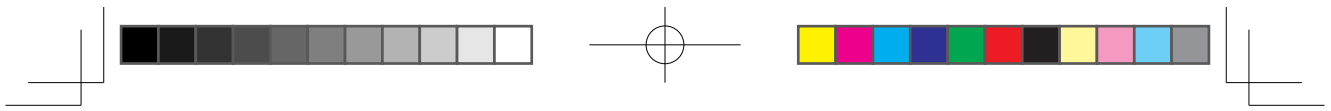


4 使用拼音和手写输入法编辑名称。

5 要想删除历史路线, 点选“删除”按钮, 进入“删除历史路线”界面。



ZH-CN 29



要想删除全部记录，点击“全删”按钮，弹出确认删除的提示框。



要想逐条删除记录，点选要删除的记录，定位到地图界面，并弹出确认删除的提示框。

- 注：
- 如果当前设置了目的地，再删除历史路线的时候，会弹出“该操作将删除当前规划路线，是否继续？”提示框。提醒您是否要继续操作。
  - 只有在规划路线界面保存过历史路线后，此编辑/删除按钮才可用。



## 6.4 管理历史轨迹

### 6.4.1 添加历史轨迹

#### 注

- 有信号的情况下，才可以添加轨迹。

- 1 点选“历史轨迹”。
- 2 点选“添加”按钮，进入地图界面。

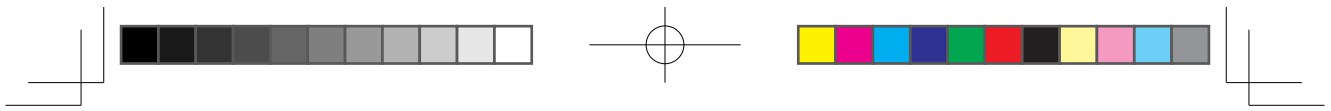


- 3 点选此界面的“结束采集”按钮，结束轨迹采集操作，回到地图界面。

### 6.4.2 编辑历史轨迹

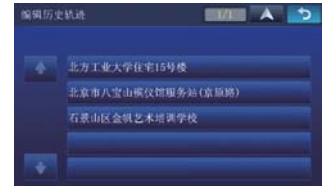
#### 注

- 只有在添加了历史轨迹后，此按钮才可用。



- 1 点选“历史轨迹”。
- 2 点选“编辑”按钮，进入“编辑历史轨迹”界面。

- 3 点选要编辑的记录，进入编辑名称界面。



简体中文

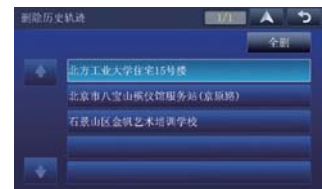
- 4 使用拼音或手写输入法编辑名称。

### 6.4.3 删除历史轨迹

 注

- 只有在添加了历史轨迹后，此按钮才可用。

- 1 点选“历史轨迹”。
- 2 点选“删除”按钮，进入“删除历史轨迹”界面。



- 要想删除全部记录，点击“全删”按钮，弹出确认删除的提示框。



- 要想逐条删除记录，点选要删除的记录，定位到地图界面，并弹出确认删除的提示框。



ZH-CN 31

## 7 导航设置

1 点选“菜单”>“导航设置”按钮，进入导航设置界面。

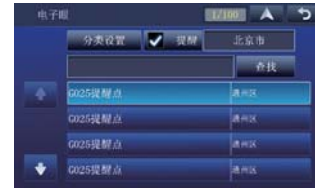


2 直接点选目标记录，即可进入对应的功能界面。

导航设置	选项	备注
自动放大	开启 (默认)	开启自动放大后，真实和模拟导航界面，比例尺按钮不可用
	关闭	
2D/3D	2D (默认)	选取此模式后调节角度的按钮呈置灰状态
	3D	选取此模式后,半部可以调节3D模式下地图的角度。
安全设置 (又称安全锁)	开启 (默认)	当车速超过30KM时，安全锁将自动打开，禁止对软件进行任何的操作。
	关闭	
轨迹设置	轨迹采集频率：高、中、低 (默认为“中”)	
	轨迹采集最低速度：高、中、低 (默认为“中”)	
规划设置	默认规划方式包括三种：推荐路线、经济路线、最短路线，默认的是推荐路线。	
	避让道路类型包括四种：高速公路、危险路段、轮渡、高架，默认不避让任何类型。	可选择多个避让道路类型。
电子眼		设置各种电子眼类型是否提示。
恢复默认	确定	各设置项均恢复到初次启动系统时的状态。 <b>注：真实导航时，恢复默认按钮是置灰的。</b>
	取消	导航设置中的各参数状态不变。

## 7.1 设置电子眼提示

- 1 在导航设置界面，点选“电子眼”按钮，进入电子眼的检索结果界面。



- 2 点选“分类设置”，选中想要设置的类型后，可以设置各种提示类型的语音类型。

点选下拉列表可切换提示类型。语音类型有两种可供设置：提示、不提示。



- 3 点选“提醒”，可以设置是否进行电子眼的语音提醒以及电子眼图标在地图上的显示。点选此按钮，使处于选中状态，则开启电子眼提醒功能。

注：此按钮处于未选中状态时，此界面的“分类设置”按钮将不能操作。

- 4 点选“查找”，进入电子眼的输入法界面。首次进入时显示拼音输入法。



- 5 输入关键字并设置区域，然后点选“确定”。检索结果列表显示出来。每条记录都由名称和区域两部分组成。

- 6 点选任意记录，进入电子眼的地图界面。



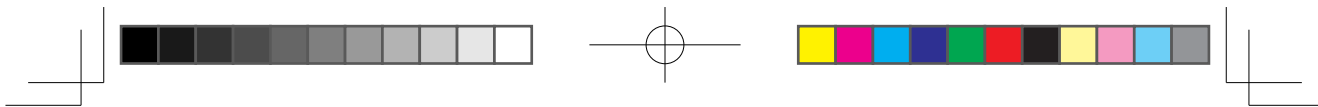
## 8 系统设置

1 点选“菜单”>“系统设置”按钮，进入系统设置界面。



2 直接点选目标记录，即可进入对应的功能界面。

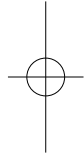
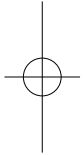
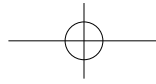
系统设置	选项	备注
白天夜晚	白天模式	
	夜晚模式	
	自动切换模式（默认）	系统自动计算当天的昼夜时间，自动切换白天与夜晚
超速设置	高速公路（默认为100Km/h）	
	国道（默认为80Km/h）	
	其他道路（默认为60Km/h）	
常用类型		可对常用类型进行设置
语音提示	简明提示	把语音提示设置成不播报路名的形式
	详细提示（默认）	把语音提示设置成播报路名的形式
时间设置	GPS时间（默认）	显示GPS时间
	系统时间	显示系统时间
版本信息		在此了解地图和软件的版本信息等。
亮度设置		<b>注：亮度设置需要硬件支持</b>
容量信息	存储卡的容量状态	查看当前系统的容量信息
	地址簿的容量状态	
	历史记录的容量状态	
	历史轨迹的容量状态	




恢复默认	确定	各设置项均恢复到初次启动系统时的状态
	取消	系统设置中的各参数状态不变
音量	+/- 按钮或亮度条	调节软件的亮度
	静音	设置为静音状态 <b>注：静音状态下不能调节音量和开启动态语音。</b>
	开启动态语音	音量会根据车速的快慢变

简体中文





© 2009 Koninklijke Philips Electronics N.V.  
All rights reserved.  
CID2680\_93\_UM\_GPS\_V1.0

 100% recycled paper  
100% papier recyclé