

Register your product and get support at
www.philips.com/welcome

DCM5090

CS	Příručka pro uživatele	3
ES	Manual del usuario	23
HU	Felhasználói kézikönyv	45
PL	Instrukcja obsługi	67
PT	Manual do utilizador	89
RU	Руководство пользователя	109
SK	Príručka uživateľa	135
SV	Användarhandbok	157



PHILIPS

Tartalomjegyzék

1 Fontos!	46
Biztonság	46
Megjegyzés	47
2 Dokkolós szórakoztatórendszer	49
Bevezetés	49
A doboz tartalma	49
A főegység áttekintése	50
A távvezérlő áttekintése	51
3 Kezdő lépések	53
Az FM-antenna csatlakoztatása.	53
Tápcsatlakozás bekötése	53
A távvezérlő előkészítése	54
Óra beállítása	54
Bekapcsolás	55
4 Lejátszás	55
Lejátszás lemezről	55
Lejátszás iPod/iPhone/iPad készülékről	55
Lejátszás USB-eszközről	57
5 Lejátszási opciók	58
Lejátszás szüneteltetése/folytatása	58
Lejátszás leállítása	58
Ugrás egy adott műsorszámra	58
Keresés zeneszámon belül	58
Ismétlés és a véletlen sorrendű lejátszás	58
Műsorszámok beprogramozása	58
ID3-információ megjelenítése.	59
6 Rádióhallgatás	59
Rádióállomások behangolása	59
Rádióállomások beprogramozása	59
Tárolt rádióállomás kiválasztása	60
Lejátszási adatok megjelenítése	60

7 Hangbeállítás	61
Hangerő beállítása	61
Előre beállított hangzás kiválasztása	61
Mélyhangkiemelés	61
A tökéletes sztereó hangzás	61
Hang némítása	61
8 Egyéb jellemzők	62
Elalvási időzítő beállítása	62
Ébresztési időzítő beállítása	62
Külső eszköz hallgatása	62
9 Termékadatok	63
Termékjellemzők	63
Tájékoztató az USB-eszközök lejátszhatóságáról	64
Támogatott MP3-lemezformátumok	65
10 Hibakeresés	66

1 Fontos!

Biztonság

Biztonsági jelzések ismertetése



A „villám” jelzés arra utal, hogy a készülékben lévő szigetetlen anyag áramütést okozhat.

A háztartásban tartózkodók biztonsága érdekében kérjük, ne távolítsa el a termék védőburkolatát.

A „felkiáltójel” olyan funkciókra hívja fel a figyelmet, amelyek használatánál célszerű figyelmesen elolvasni a mellékelt leírásokat az üzemeltetés és karbantartási problémák megelőzéséhez.

FIGYELEM: Az áramütés veszélyének csökkentése érdekében óvja a készüléket az esőtől vagy párától, és ne helyezzen rá folyadékkal telt tárgyakat, például virágvázát.

VIGYÁZAT: Az áramütés elkerülése érdekében a széles érintkezőkést illessze be teljesen az aljzat széles nyílásába.

Fontos biztonsági utasítások

- Gondosan olvassa el az utasításokat.
- Ügyeljen a figyelmeztetéseken foglaltakra.
- Kövesse az utasításokat.
- Óvja a terméket a víztől.
- A tisztítást kizárólag száraz ruhával végezze.

- Gondoskodjon arról, hogy a szellőzőnyílások ne tömődjenek el. A készülék telepítését a gyártó utasításai szerint végezze.
- Ne helyezze a készüléket hőt kibocsátó eszköz, pl. fűtőtest, fűtőnyílás, kályha vagy működése során hőt termelő készülék (pl. erősítő) közelébe.
- Tilos a hálózati kábelre rálépni vagy azt becsípni, különös tekintettel ott, ahol az a csatlakozó-aljzatokba, készülékcsatlakozókba illeszkedik, vagy ott, ahol kilép az egységből.
- Kizárólag a gyártó által javasolt tartozékokat használja.
- Vihar idején, vagy ha hosszabb ideig nem használja a készüléket, húzza ki a csatlakozót a hálózathoz.
- A készülék javítását, szervizelését bízva szakemberre. A készüléket a következő esetekben kell szervizeltetni: ha bármilyen módon megsérült, például sérült a hálózati kábel vagy csatlakozó, folyadék került a készülékbe, ráesett valami, eső vagy nedvesség érte, nem működik megfelelően vagy leejtették.
- Akkumulátor használata **VIGYÁZAT**
 - Az akkumulátorszívárgás személyi sérülést, tárgyak/eszközök vagy magának a készüléknek a károsodását okozhatja, ezért:
 - Megfelelően helyezze be az akkumulátort, ügyeljen a készüléken látható + és - jelölésekre.
 - Ne keverje az akkumulátorokat és elemeket (régi és új, vagy szén és alkáli stb.).
 - Vegye ki az akkumulátorokat, ha hosszabb ideig nem használja a készüléket.
 - Az akkumulátorokat és akkumulátorcsomagokat óvja a magas hőmérséklettől, ezért ne tegye ki például közvetlen napfény hatásának, ne helyezze tűz közelébe stb.

- A készüléket ne tegye ki cseppenő, fröccsenő folyadéknak.
- Ne helyezzen az egységre semmilyen veszélyforrást (pl. folyadékkal töltött tárgyat, égő gyertyát).
- Ha a hálózati csatlakozódugó vagy készülékcsatlakozó használatos megszákítóeszközként, akkor mindig működőképességnek kell lennie.



Figyelem

- A készülék borítását megbontani tilos.
- Tilos a készülék bármely alkatrészének a kenése.
- Tilos a készüléket más elektromos berendezésre ráhelyezni.
- Ne tegye ki a terméket közvetlen napfény, nyílt láng vagy hő hatásának.
- Tilos belenézni a készülékben található lézersugárba.
- Gondoskodjon arról, hogy a hálózati kábel vagy csatlakozó könnyen hozzáférhető legyen, hogy a készüléket le tudja választani a hálózati áramról.

Hálózati biztosíték

Ezek a tudnivalók kizárólag egyesült királyságbeli hálózati csatlakozóval rendelkező készülékekre vonatkozik.

A termék engedélyezett, öntött csatlakozódugóval van felszerelve. A biztosíték cseréjekor ügyeljen rá, hogy

- a csatlakozón található besorolás
- megfelel a BS 1362 szabványnak, és
- rendelkezik az ASTA tanúsító jelzéssel.

Ha nem biztos az előírt biztosíték típusával kapcsolatban, vegye fel a kapcsolatot a forgalmazóval.

Figyelmeztetés: Az EMC-irányelv (2004/108/EK) értelmében a ne csatlakoztassa le a csatlakozódugót a hálózati kábelről.

Megjegyzés

A készülék - a Philips szórakoztató elektronika üzletága kifejezett engedélye nélkül történő - bármilyen megváltoztatása vagy módosítása semmissé teheti a vásárló termékhasználati jogát.



Ez a termék megfelel az Európai Közösség rádióinterferenciára vonatkozó követelményeinek.



Ez a termék kiváló minőségű anyagok és alkatrészek felhasználásával készült, amelyek újrahasznosíthatók és újra felhasználhatók.



A termékhez kapcsolódó áthúzott kerek kuka szimbólum azt jelenti, hogy a termékre vonatkozik a 2002/96/EK európai irányelv. Tájékozódjon az elektromos és elektronikus termékek szelektív hulladékként történő gyűjtésének helyi feltételeiről. Cselekedjen a helyi szabályozásoknak megfelelően, és a kiselejtezett készülékeket gyűjtse elkülönítve a lakossági hulladéktól. A feleslegessé vált készülék helyes kiselejtésével segít megelőzni a környezet és az emberi egészség károsodását.



A termék akkumulátorai megfelelnek a 2006/66/EK európai irányelv követelményeinek, ezért ne kezelje ezeket háztartási hulladékként. Tájékozódjon az akkumulátorok szelektív hulladékkezelésére vonatkozó helyi szabályozásokról, mivel a feleslegessé vált akkumulátorok helyes kiselejtezésével segít megelőzni a környezet és az emberi egészség károsodását.

Környezetvédelemmel kapcsolatos tudnivalók

A termék csomagolása nem tartalmaz felesleges csomagolóanyagot. Igyekeztünk úgy kialakítani a csomagolást, hogy könnyen szétválasztható legyen a következő három anyagra: karton (doboz), polisztirol (védőelem) és polietilén (zacskó, védő habfólia).

A rendszerben található anyagokat erre specializálódott vállalat képes újrafeldolgozni és újrahasznosítani. Kérjük, tartsa szem előtt a csomagolóanyagok, kimerült akkumulátorok és régi készülékek leselejtezésére vonatkozó helyi előírásokat.



Másolásvédett anyagokról (beleértve a számítógépes programokat, fájlokat, közvetítéseket és hangfelvételeket) készített illetéktelen másolatok szerzői jogok megsértését képezhetik, és bűncselekménynek minősülhetnek. Ez a berendezés nem használható ilyen célokra.



A Windows Media és a Windows embléma a Microsoft Corporation védjegyei vagy bejegyzett védjegyei az Egyesült Államokban és/vagy más országokban.



A „Made for iPod”, a „Made for iPhone” és a „Made for iPad” címkék azt jelentik, hogy az elektronikus tartozékok kifejezetten iPod, iPhone vagy iPad készülékkel való használatra készültek, és gyártói tanúsítvánnyal rendelkeznek arról, hogy megfelelnek az Apple teljesítményi előírásainak. Az Apple nem vállal felelősséget a készülék működéséért, vagy a biztonsági és szabályozó előírásoknak való megfelelésért. Kérjük, vegye figyelembe, hogy a tartozék iPod, iPhone vagy iPad készülékekkel történő használata befolyásolhatja a vezeték nélküli teljesítményt. Az iPod és iPhone az Apple Inc. Egyesült Államokban és más országokban bejegyzett védjegye. Az iPad az Apple Inc. védjegye.

A készüléken a következő címke található:



Megjegyzés

- A típustábla a készülék hátsó részén található.

2 Dokkolós szórakoztatórendszer

Köszönjük, hogy Philips terméket vásárolt, és üdvözljük a Philips világában! A Philips által biztosított teljes körű támogatáshoz regisztrálja termékét a www.philips.com/welcome oldalon.

Bevezetés

A készüléken a következő funkciók használhatók:

- audiólemezek, USB-eszközök, iPod/iPhone/iPad készülékek és egyéb külső eszközök hallgatása
- FM-rádióállomások hallgatása

A következő hanghatásoknak köszönhetően gazdagíthatja a hangzást:

- Dinamikus mélyhangkiemelés (DBB)
- Digitális hangszabályzás (DSC)
- Living Sound

A készülék a következő hanghordozóformátumokat támogatja:

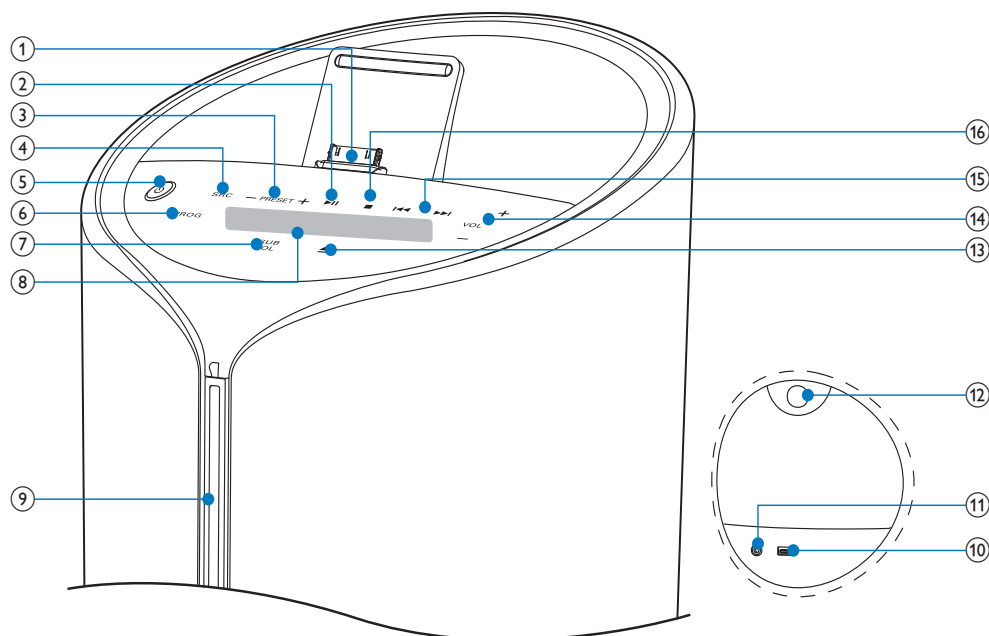


A doboz tartalma

Ellenőrizze és azonosítsa be a csomag tartalmát:

- Főegység
- Távvezérlő 2 db AAA akkumulátorral
- 2 db hálózati kábel (az EU és az Egyesült Királyság területén)
- MP3-csatlakozókábel
- FM-antenna
- Felhasználói kézikönyv
- Gyors üzembe helyezési útmutató

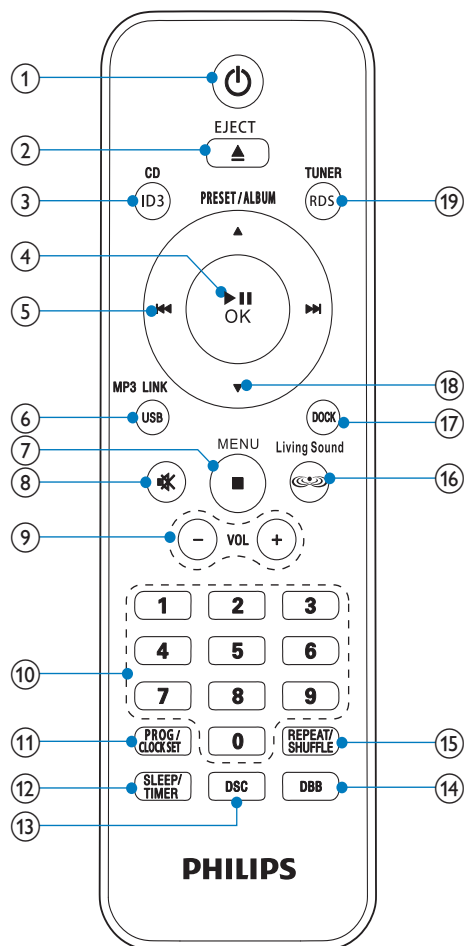
A főegység áttekintése



- | | |
|--|---|
| <p>① DOCK</p> <ul style="list-style-type: none"> • iPod/iPhone/iPad dokkoló egység. <p>② ▶ </p> <ul style="list-style-type: none"> • Lejátszás indítása vagy szüneteltetése. <p>③ PRESET +/-</p> <ul style="list-style-type: none"> • Tárolt rádiócsatorna kiválasztása. • Ugrás az előző/következő albumra. <p>④ SRC</p> <ul style="list-style-type: none"> • Forrás kiválasztása: CD, FM rádió, iPod/iPhone/iPad, USB vagy MP3 LINK. <p>⑤ ⏻</p> <ul style="list-style-type: none"> • Az egység bekapcsolása. • Eco gazdaságos készenléti üzemmódba vagy készenléti üzemmódba kapcsolás. | <p>⑥ PROG</p> <ul style="list-style-type: none"> • Zeneszámok beprogramozása. • Rádióállomások beprogramozása. • Óra beállítása. <p>⑦ SUB VOL</p> <ul style="list-style-type: none"> • A mélynyomó hangerejének állítása. <p>⑧ Kijelzőpanel</p> <ul style="list-style-type: none"> • Aktuális állapot kijelzése. <p>⑨ Lemeztálca</p> <p>⑩ ←→</p> <ul style="list-style-type: none"> • USB-aljzat. <p>⑪ MP3 LINK</p> <ul style="list-style-type: none"> • Külső audioeszköz csatlakoztatása. <p>⑫ Panelnyitás</p> <ul style="list-style-type: none"> • A védőpanel kinyitásához húzza meg. <p>⑬ ▲</p> <ul style="list-style-type: none"> • A lemez kiadása. |
|--|---|

- ⑭ VOL +/-
 - Hangerő beállítása.
- ⑮ ⏮ / ⏭
 - Ugrás az előző/következő műsorszámra.
 - Keresés egy műsorszám/lemez tartalmán belül
 - Hangoljon be egy rádióállomást.
 - Idő és időzítő beállítása.
- ⑯ ■
 - Lejátszás leállítása vagy program törlése.

A távvezérlő áttekintése



Magyar

- ① ⏻
 - Az egység bekapcsolása.
 - Eco gazdaságos készenléti üzemmódba vagy készenléti üzemmódba kapcsolás.
- ② EJECT ▲
 - A lemez kiadása.

- ③ **CD/ID3**
 - CD forrás kiválasztása.
 - ID3-információ megjelenítése.
- ④ **▶||/OK**
 - Lejátszás indítása vagy szüneteltetése.
 - Kiválasztás jóváhagyása.
- ⑤ **◀◀/▶▶**
 - Ugrás az előző/következő műsorszámra.
 - Keresés egy műsorszám/lemez tartalmán belül
 - Hangoljon be egy rádióállomást.
 - Idő és időzítő beállítása.
- ⑥ **MP3 LINK/USB**
 - MP3-csatlakozó vagy USB-forrás kiválasztása.
- ⑦ **Menu/■**
 - Hozzáférés az iPod/iPhone/iPad menühöz.
 - Lejátszás leállítása vagy program törlése.
- ⑧ **⌘**
 - Hang elnémítása vagy visszaállítása.
- ⑨ **VOL +/-**
 - Hangerő beállítása.
- ⑩ **Számbillentyűzet**
 - Műsorszám választása.
 - Tárolt rádiócsatorna kiválasztása.
- ⑪ **PROG/CLOCK SET**
 - Zeneszámok beprogramozása.
 - Rádióállomások beprogramozása.
 - Óra beállítása.
- ⑫ **SLEEP/TIMER**
 - Kikapcsolási időzítő beállítása.
 - Ébresztési időzítő beállítása.
- ⑬ **DSC**
 - Válasszon ki egy beállított hangzást.
- ⑭ **DBB**
 - A dinamikus mélyhangkiemelés (DBB) be- és kikapcsolása.
- ⑮ **REPEAT/SHUFFLE**
 - Ismétlődő vagy véletlen sorrendű lejátszási mód kiválasztása.
- ⑯ **Living Sound**
 - A Living Sound hatás be- és kikapcsolása.
- ⑰ **DOCK**
 - Az iPod/iPhone/iPad forrás kiválasztása.
- ⑱ **PRESET/ALBUM ▲ / ▼**
 - Tárolt rádiócsatorna kiválasztása.
 - Ugrás az előző/következő albumra.
 - Az iPod/iPhone/iPad menüben való navigálás.
- ⑲ **TUNER/RDS**
 - FM forrás kiválasztása.
 - Rádió-adatrendszer (RDS) információk megjelenítése.

3 Kezdő lépések

! Vigyázat

- A készülék vezérlőinek jelen kézikönyvben leírtaktól eltérő működtetése, illetve működésének módosítása veszélyes sugárzást vagy más szempontból rendellenes működést eredményezhet.

A fejezetben bemutatott műveleteket a megadott sorrendben végezze el.

Ha a Philips vállalat ügyfélszolgálatához fordul, szükség lesz a termék típus- és gyári számára. A típusszám és a sorozatszám a készülék hátulso részén található. Írja ide a számokat:

Típuszám: _____

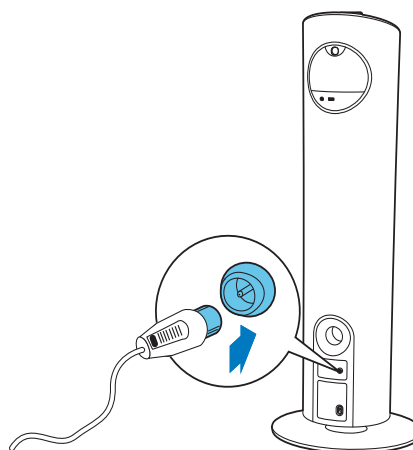
Gyári szám: _____

Az FM-antenna csatlakoztatása.

* Tanács

- Az optimális vétel érdekében húzza ki teljesen az antennát és állítsa a megfelelő helyzetbe.

Csatlakoztassa a mellékelt FM-antennát a főegység hátoldalán található **FM AERIAL** csatlakozóba.



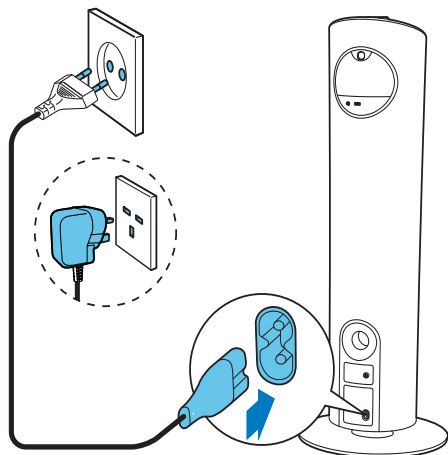
Tápcsatlakozás bekötése

! Vigyázat

- Fennáll a termék károsodásának veszélye! Győződjön meg arról, hogy a tápfeszültség megegyezik-e a készülék hátoldalán vagy alján feltüntetett feszültséggel.
- Áramütésveszély! A váltakozó áramú hálózati kábel kihúzásakor minden esetben a csatlakozódugónál fogva húzza ki azt az aljzatból. A kábelt tilos húzni.
- Mielőtt csatlakoztatná a váltakozó áramú hálózati kábelt, győződjön meg róla, hogy minden mást csatlakoztatott.

Csatlakoztassa ismét a hálózati kábelt a következőkhöz:

- a főegység hátoldalán található **AC~MAINS** csatlakozóhoz
- a fali aljzathoz.



A távvezérlő előkészítése

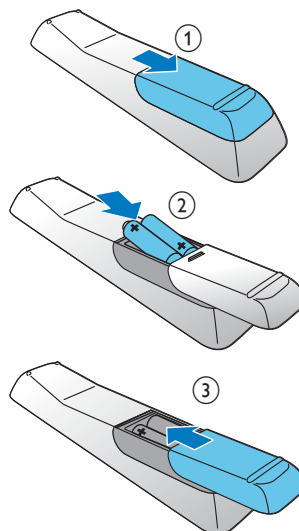
! Vigyázat

- Robbanásveszély! Az elemeket tartsa távol hőtől, napfénytől, illetve tűzforrástól. Az elemeket tilos tűzbe dobni.

A távvezérlő elemeinek cseréje:

- 1 Nyissa ki az elemtartó rekesz fedelét.
- 2 Helyezzen be 2 AAA típusú elemet; ügyeljen a megfelelő polarításra (+/-).

3 Zárja be az elemtartó rekeszt.



☰ Megjegyzés

- Ha hosszabb ideig nem kívánja használni a távvezérlőt, vegye ki belőle az elemeket.
- Ne használjon együtt régi és új, vagy különböző típusú elemeket.
- Az elemek vegyi anyagokat tartalmaznak, így azokat használat után megfelelően kell kezelni.

Óra beállítása

- 1 Az órabeállítás bekapcsolásához tartsa lenyomva készenléti módban a **PROG/CLOCK SET** gombot legalább 2 másodpercig.
↳ Megjelenik a 12 órás vagy a 24 órás üzemmód.
- 2 A 12 vagy 24 órás időformátum kiválasztásához nyomja meg a **◀◀ / ▶▶**, majd a **PROG/CLOCK SET** gombot.
↳ Megjelennek és villogni kezdenek az órát jelző számjegyek.

- 3 A **◀◀ / ▶▶** gombok segítségével állítsa be az órát, majd nyomja meg a **PROG/CLOCK SET** gombot.
 - ↳ Megjelennek és villogni kezdenek a perces jelző számjegyek.
- 4 Nyomja meg a **◀◀ / ▶▶** gombot a perc beállításához.
- 5 A jóváhagyáshoz nyomja meg a **PROG/CLOCK SET** gombot.

Bekapcsolás

Nyomja meg a **⏻** gombot.

- ↳ Az egység visszaáll az utoljára kiválasztott forrásra.

Készülék készenléti állapotba állítása

A készülék készenléti üzemmódba kapcsolásához nyomja meg a **⏻** gombot.

- ↳ A kijelzőegység háttérvilágításának erőssége csökken.
- ↳ Az óra (ha be lett állítva) megjelenik a kijelzőpanelen.

Eco gazdaságos készenléti üzemmódra váltás:

Tartsa lenyomva a **⏻** gombot 2 másodpercnél hosszabb ideig.

- ↳ A kijelzőpanel háttérvilágítása kikapcsol.

A normál készenléti üzemmód és az Eco gazdaságos készenléti üzemmód közötti váltás:

Tartsa lenyomva a **⏻** gombot 2 másodpercnél hosszabb ideig.

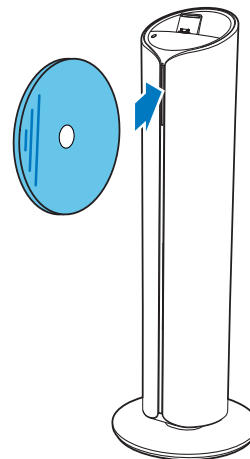
Megjegyzés

- Ha a készülék 15 percen keresztül készenléti módban van, a készülék automatikusan Eco gazdaságos készenléti módba vált.

4 Lejátszás

Lejátszás lemezről

- 1 Nyomja meg a távvezérlőn lévő **CD** vagy többször a főegységen lévő **SRC** gombot CD forrás kiválasztásához.
- 2 Helyezzen egy lemezt a lemeztartóba a nyomtatott oldalával jobbfelé.
 - ↳ A lejátszás automatikusan megkezdődik. Ha nem, nyomja meg a következőt: **▶||**.
 - A lemez lemeztálcáról való kivételéhez nyomja meg az **EJECT ▲** gombot.



Lejátszás iPod/iPhone/iPad készülékről

A dokkolórendszerrel iPod/iPhone/iPad audioeszközökről is hallgathat zenét.

Kompatibilis iPod/iPhone/iPad

Az egység a következő iPod/iPhone/iPad típusokat támogatja:

A következő készülékekhez:

- iPad 2
- iPad.
- iPhone 4
- iPhone 3GS
- iPhone 3G
- iPhone
- iPod classic
- iPod videóval
- 1., 2., 3., 4., 5. és 6. generációs iPod nano
- 1., 2., 3. és 4. generációs iPod touch

Az iPod/iPhone/iPad betöltése

Helyezze az iPod/iPhone/iPad készüléket a dokkolóba.



Az iPod/iPhone/iPad hallgatása

Megjegyzés

- Győződjön meg róla, hogy az iPod/iPhone/iPad készülék biztonságosan van-e betöltve.

- 1 Nyomja meg a távvezérlőn lévő **DOCK** vagy többször a főegységen lévő **SRC** gombot iPod/iPhone/iPad forrás kiválasztásához.
- 2 Hanglejátszás iPod/iPhone/iPad eszközön.
 - ↳ A csatlakoztatott iPod/iPhone/iPad készüléken lévő audió automatikusan betöltődik a dokkolórendszerrel. Ha nem, nyomja meg a következőt: **▶||**.
 - A menüben való navigáláshoz nyomja meg a **MENU**, majd kiválasztáshoz a **▲ / ▼ / ◀◀ / ▶▶** gombot, végül jóváhagyásként a **OK** gombot.

iPod/iPhone/iPad töltése

Ha a készüléket feszültség alá helyezi, a dokkolt iPod/iPhone/iPad lejátszó automatikusan elkezd tölteni.

Megjegyzés

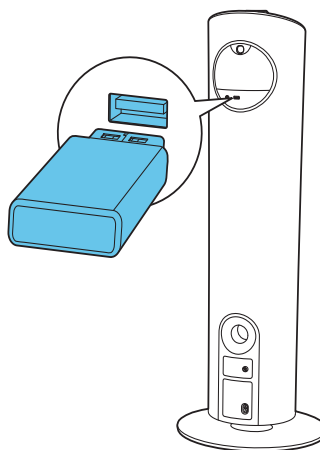
- A színes kijelzős iPod-ok, az iPod classic, és a videolejátszás funkcióval rendelkező iPod eszközök nem kompatibilisek a töltődokkolóval.

Távolítsa el az iPod/iPhone/iPad készüléket

Húzza ki az iPod/iPhone/iPad készüléket a dokkolóból.



- 2 Helyezze az USB eszközt az egység hátoldalán lévő USB aljzatba.
↳ A lejátszás automatikusan megkezdődik. Ha nem, nyomja meg a következőt: ►||.



Magyar

Lejátszás USB-eszkörről

Megjegyzés

- Ellenőrizze, hogy az USB-eszköz rendelkezik-e lejátszható audiotartalommal.

- 1 Nyomja meg a távvezérlőn lévő **USB** vagy többször a főegységen lévő **SRC** gombot USB forrás kiválasztásához.

5 Lejátszási opciók

Lejátszás szüneteltetése/ folytatása

Lejátszás közben a **▶||** gomb megnyomásával szüneteltetheti vagy folytathatja a lejátszást.

Lejátszás leállítása

Megállításhoz nyomja meg lejátszás közben a **■** gombot.

Ugrás egy adott műsorszámra

CD-nél:

- 1 Másik műsorszám kiválasztásához nyomja meg a **◀◀ / ▶▶** gombot.
 - A kívánt zeneszámot a számbillentyűzeten közvetlenül kiválaszthatja.

MP3-lemez és USB esetén:

- 1 Album vagy mappa kiválasztásához nyomja meg a **▲ / ▼** gombot.
- 2 A **◀◀ / ▶▶** gombbal válassza ki a műsorszámot, illetve a fájlt.

Keresés zeneszámon belül

- 1 Egy zeneszámon belül való kereséshez lejátszás közben nyomja meg és tartsa lenyomva a **◀◀ / ▶▶** gombot.
- 2 A normál lejátszás folytatásához engedje fel a gombot.

Ismétlés és a véletlen sorrendű lejátszás

- 1 Lejátszás közben a **REPEAT/SHUFFLE** gomb többszöri lenyomásával választhat a következő lehetőségek közül:
 - **↻** (egy szám ismétlése): Az aktuális műsorszám ismételt lejátszása.
 - **↻ALL** (mindegyik ismétlése): Minden számot ismétlődően játszik le.
 - **🎲** (véletlenszerű lejátszás): Minden zeneszám véletlenszerű sorrendben kerül lejátszásra.
- 2 A normál lejátszáshoz való visszatéréshez nyomja meg többször a **REPEAT/SHUFFLE** gombot, amíg az ismételt lejátszási mód/véletlenszerű lejátszás eltűnik.



Megjegyzés

- Az ismétlést és a véletlen sorrendű lejátszást egyidejűleg nem lehet kiválasztani.
- A véletlen sorrendű lejátszást nem lehet kiválasztani, ha beprogramozott zeneszámok lejátszása van folyamatban.

Műsorszámok beprogramozása

Legfeljebb 20 műsorszám beprogramozására van lehetőség.

- 1 A CD- vagy USB-módban leállított állapotban nyomja meg a **PROG** gombot a program mód aktiválásához.
↳ **[PROG]** (program) villogni kezd a kijelzőn.
- 2 MP3/WMA műsorszámoknál nyomja meg a **▲ / ▼** gombot egy album kiválasztásához.
- 3 Egy műsorszám kiválasztásához nyomja meg a **◀◀ / ▶▶**, majd a **PROG** gombot a választás megerősítéséhez.

- 4 Ismétlje meg a 2-3 lépéseket.
- 5 A **▶▶** gombbal lejátszhatja a beprogramozott műsorszámokat.
 - ↳ Lejátszás közben megjelenik a [PROG] (program) felirat.
 - A program törléséhez leállított állapotban nyomja meg a **■** gombot.

ID3-információ megjelenítése.

CD módban lejátszás közben nyomja meg az **ID3** gombot a következő információk megjelenítéséhez:

- Műsorszám száma
- Lejátszási idő
- Felvétel címe
- Előadó neve
- Album neve

6 Rádióhallgatás

Rádióállomások behangolása



Tanács

- Az optimális FM-vétel érdekében húzza ki teljesen az FM-antennát és állítsa a megfelelő helyzetbe.

- 1 Nyomja meg a távvezérlőn lévő **TUNER** vagy többször a főegységen lévő **SRC** gombot rádióforrás kiválasztásához.
- 2 Tartsa lenyomva a **◀◀ / ▶▶** gombot 2 másodpercnél hosszabb ideig.
 - ↳ **[SEARCH]** (keresés) jel látható.
 - ↳ Az FM-tuner automatikusan behangol egy megfelelő erősséggel fogható állomást.
- 3 Ismétlje meg a 2. lépést további állomások beállításához.
 - Gyengén fogható állomás behangolásához nyomja meg többször a **◀◀ / ▶▶** gombot, amíg meg nem találja az optimális vétel helyét.

Rádióállomások beprogramozása



Tanács

- Legfeljebb 20 előre beállított rádióállomás beprogramozására van lehetőség.

Rádióállomások önműködő beprogramozása

Hangolási üzemmódban tartsa lenyomva a **PROG** gombot 2 másodpercig, ezzel aktiválódik az automatikus programbeállítás.

- ↳ **[AUTO SRCH]**(automatikus keresés) felirat látható.
- ↳ A készülék a vétel erőssége szerint programozza be a fogható állomásokat.
- ↳ Az elsőként beprogramozott rádióállomás automatikusan megszólal.

Rádióállomások kézi beprogramozása

- 1 Hangoljon be egy rádióállomást.
- 2 A program mód aktiválásához nyomja meg a **PROG** gombot.
 - ↳ **[PROG]** (program) villogni kezd a kijelzőn.
- 3 Nyomja meg a **▲ / ▼** gombot, hogy számokat rendeljen (1-től 20-ig) a rádióállomásokhoz, majd a megerősítéshez nyomja meg a **PROG** gombot.
 - ↳ Megjelenik az állomás előre beállított programszáma és a frekvenciája.
- 4 További állomások beprogramozásához ismételje meg a fenti lépéseket.

Megjegyzés

- Egy beprogramozott állomás törléséhez tároljon másik állomást a helyére.

Tárolt rádióállomás kiválasztása

Rádió üzemmódban nyomja meg a **▲ / ▼** gombot egy előre beállított szám kiválasztásához.

- Az előre beállított programszámot a számgombokkal közvetlenül is kiválaszthatja.

Lejátszási adatok megjelenítése

A rádióadatrendszer (RDS) szolgáltatással FM-rádióállomások jeleníthetnek meg kiegészítő információkat a készülékén.

Hangolás üzemmódban nyomja meg többször a **TUNER/RDS** gombot az RDS információk megjelenítéséhez.

7 Hangbeállítás

Hangerő beállítása

Lejátszás közben a **VOL +/-** gombot megnyomva növelheti vagy csökkentheti a hangerőt.

A mélynyomó hangerejének állítása

A mélynyomó hangerejének növeléséhez/ csökkentéséhez nyomja meg lejátszás közben a főegységen lévő **SUB VOL** gombot.

Előre beállított hangzás kiválasztása

Lejátszás közben a **DSC** gomb többszöri lenyomásával választhat a következő lehetőségek közül:

- **[FLAT]** (semleges)
- **[ROCK]** (rock)
- **[CLASSIC]** (klasszikus)
- **[JAZZ]** (dzsessz)
- **[POP]** (pop)

Mélyhangkiemelés

Lejátszás közben nyomja meg a **DBB** gombot a dinamikus mélyhangkiemelés be- és kikapcsolásához.


↳ Ha a DBB aktiválva van, a DBB funkció be van kapcsolva.

A tökéletes sztereó hangzás

Lejátszás közben nyomja meg a **Living Sound** gombot a Living Sound hatás bekapcsolásához.

↳ Ha a Living Sound hangzás aktiválva van megjelenik a  ábra.

Hang némítása

Lejátszás közben nyomja meg a  gombot az elnémításhoz és a hangerő visszaállításához.

8 Egyéb jellemzők

Elalvási időzítő beállítása

A dokkolórendszer a beállított idő elteltével automatikusan készenléti üzemmódba kapcsolhat.

- 1 Az egység bekapcsolt állapotában nyomja meg többször a **SLEEP/TIMER** gombot a kívánt időtartam (percekben való) kiválasztásához.
↳ Ha az elalváskapcsoló aktiválva van, megjelenik a „z” üzenet.

Az elalvási időzítő kikapcsolása

- 1 Nyomja meg ismételten a **SLEEP/TIMER** gombot, amíg a **[SLEEP OFF]** (alvás funkció kikapcsolva) üzenet meg nem jelenik.
↳ Ha az elalvási időzítő nincs bekapcsolva, a „z” jelzés eltűnik.

Ébresztési időzítő beállítása

Ez a dokkolórendszer ébresztőóraként is használható. CD, FM hangolóegység, iPod/iPhone/iPad vagy USB forrásokat is beállíthat ébresztőként.

Megjegyzés

- Győződjön meg arról, hogy az óra helyesen van-e beállítva.

- 1 Készenléti módban tartsa lenyomva a **SLEEP/TIMER** gombot, amíg a **[SET TIMER]**(időzítő beállítása) üzenet le nem gördül a képernyőn.
- 2 Forrás kiválasztásához nyomja meg a **CD**, **USB**, **DOCK** vagy **TUNER** forrást.

- 3 A jóváhagyáshoz nyomja meg a **SLEEP/TIMER** gombot.
↳ Megjelennek és villogni kezdenek az órát jelző számjegyek.
- 4 A **◀▶** gombok segítségével állítsa be az órát, majd nyomja meg ismételten az **SLEEP/TIMER** gombot.
↳ Megjelennek és villogni kezdenek a percet jelző számjegyek.
- 5 Nyomja meg a **◀▶** gombot a perc beállításához.
- 6 A jóváhagyáshoz nyomja meg a **SLEEP/TIMER** gombot.
↳ Az időzítő be van állítva és aktiválva van.

A riasztási időzítés be- és kikapcsolása.

Készenléti módban nyomja meg ismételten a **SLEEP/TIMER** gombot az ébresztési időzítő be- vagy kikapcsolásához.

- ↳ Ha az időzítő be van kapcsolva, az **▲** felirat jelenik meg
- ↳ Ha az időzítő ki van kapcsolva, az **▲** felirat eltűnik.

Megjegyzés

- Ha kiválasztotta a forrást a CD/USB/iPod/iPhone/iPad lehetőségek közül, de nem helyezte be lemezt, vagy nem csatlakoztatott USB/iPod/iPhone/iPad készüléket, az FM TUNER automatikusan bekapcsol.

Külső eszköz hallgatása

A dokkolórendszer segítségével egy külső audioeszközzel is hallgathat zenét.

- 1 Az MP3 link forrás kiválasztásához nyomja meg a **MP3 LINK** gombot.

- 2 Csatlakoztassa a mellékelt MP3-csatlakozókábelt
 - a **MP3 LINK** csatlakozóhoz a készülék hátulján
 - a készülék fejhallgató-csatlakozójához
- 3 Lejátszás indítása a készüléken. (Tekintse meg az eszköz felhasználói kézikönyvét.)

9 Termékadatok



Megjegyzés

- A termékinformáció előzetes bejelentés nélkül módosítható.

Termékjellemzők

Erősítő

Névleges kimenő teljesítmény	200 W
Válaszfrequencia	100 Hz - 16 kHz, ± 3 dB
Jel-zaj arány	>70 dB
MP3 LINK bemenet	<600 mV RMS

Lemez

Lézertípus	Félvezető
Lemezátmérő	12 cm
Támogatott lemezek	CD-DA, CD-R, CD-RW, MP3-CD, WMA-CD
Audió DAC	24 bit / 44,1 kHz
Teljes harmonikus torzítás	<1%
Válaszfrequencia	60 Hz -16 kHz (44,1 kHz)
H/Z arány	> 65 dBA

Tuner	
Hangolási tartomány	FM: 87,5 - 108 MHz
Lépésköz	50 KHz
Érzékenység	
- Monó, 26 dB H/Z arány	<22 dBu
- Sztereó, 46 dB H/Z arány	<45 dBu
Keresési szelektivitás	<30 dBu
Teljes harmonikus torzítás	< 3%
Jel-zaj arány	>45 dB

Hangsugárzók	
Hangszóró-impedancia	6 ohm + 3 x 6 ohm
Hangszórómeghajtó	5.25"-es mélynyomó + 3 x 2.75"-es teljes hangterjedelem
Érzékenység	>82 dB/m/W

Általános információk	
Tápfeszültség	220 - 240 V, 50/60 Hz
Teljesítményfelvétel	< 1 W
készenléti üzemmódban	
USB Direct	2.0 / 1.1 verzió
USB betöltése	≤500 mA
Méret	
- Főegység (Sz x Ma x Mé)	350 x 978 x 350 mm
Tömeg	
- Csomagolással	15 kg
- Főegység	11,5 kg

Tájékoztató az USB-eszközök lejátszhatóságáról

Kompatibilis USB-eszközök:

- USB flash memória (USB 2.0 vagy USB 1.1)
- USB flash-lejátszó (USB 2.0 vagy USB1.1)
- Memóriakártyák (a készülékkel való használathoz egy további kártyaolvasó szükséges)

Támogatott formátumok:

- FAT12, FAT16 és FAT32 USB vagy memóriafájl-formátum (szektorméret: 512 bájt)
- MP3 átviteli sebesség (adatsebesség): 32 - 320 kb/s és változó átviteli sebesség
- WMA 9 és korábbi változat
- Könyvtárak egymásba ágyazottsági szintje: legfeljebb 8
- Albumok / mappák száma: legfeljebb 99
- Zeneszámok / felvételek száma: legfeljebb 999
- ID3 tag címke 2.0-ás és újabb változat
- Unicode UTF8-kódolású fájlnev (maximális hosszúság: 128 bájt)

Nem támogatott formátumok:

- Üres albumok: az üres albumok olyan albumok, amelyek nem tartalmaznak MP3-/WMA-fájlokat. Ezek nem jelennek meg a készülék kijelzőjén.
- A készülék figyelmen kívül hagyja a nem támogatott formátumú fájlokat. Figyelmen kívül hagyja és nem játssza le például a .doc kiterjesztésű Word dokumentumokat, illetve a .dlf kiterjesztésű MP3-fájlokat.
- AAC-, WAV- és PCM-hangfájlok
- DRM-védelemmel ellátott WMA-fájlok (.wav, .m4a, .m4p, .mp4, .aac)
- Veszteség nélkül tömörített formátumú WMA-fájlok

Támogatott MP3- lemezformátumok

- ISO9660, Joliet
- Címhosszúság legfeljebb: 512 karakter (a fájlnev hosszúságától függően)
- Maximális albumszám: 255
- Támogatott mintavételi frekvenciák: 32 kHz / 44,1 kHz / 48 kHz
- Támogatott bitsebességek: 32~256 (kbps), változtatható bitsebességek

MAGYARORSZÁG

Minőségtanúsítás

A garanciajegyen feltüntetett forgalombahozó vállalat a 2/1984. (III.10.) BkM-IpM együttes rendelet értelmében tanúsítja, hogy ezen készülék megfelel a műszaki adatokban megadott értékeknek.

Figyelem! A meghibásodott készüléket – beleértve a hálózati csatlakozót is – csak szakember (szervíz) javíthatja. Ne tegye ki a készüléket esőnek vagy nedvesség hatásának!

Garancia

A forgalombahozó vállalat a termékre 12 hónap garanciát vállal.

Névleges feszültség220 - 240 V
Névleges frekvencia.....50/60 Hz

Teljesítmény
készenléti állapotban..... <1 W

Érintésvédelmi osztály II.

Tömeg..... 11.5 kg

Befoglaló méretek
szélesség350 mm
magasság.....978 mm
mélység.....350 mm

Rádiórész vételi tartomány
URH87.5 – 108,0 MHz

Erősítő rész
Kimeneti teljesítmény200 W RMS

Magyar

10 Hibakeresés



Figyelem

- A készülék borítását megbontani tilos.

Ne próbálja önállóan javítani a készüléket, mert ezzel a garancia érvényét veszíti.

Ha a készülék használata során problémákba ütközik, nézze át az alábbi pontokat, mielőtt szakemberhez fordulna. Ha a probléma továbbra is fennáll, látogasson el a Philips weboldalára (www.philips.com/welcome) Amikor felveszi a kapcsolatot a Philips képviseletével, tartózkodjon a készülék közelében, és készítse elő a készülék típus- és sorozatszámát.

Nincs áram

- Győződjön meg arról, hogy az egység tápkábele megfelelően van-e csatlakoztatva.
- Ellenőrizze, hogy van-e feszültség a fali aljzatban.
- Energiatakarékossági okokból a rendszer automatikusan kikapcsol, ha 15 perccel az adott műsorszám végét követően semmilyen vezérlőelemet nem használtak.

Nincs hang, vagy torz a hang

- Állítsa be a hangerőszintet.

Az egység nem reagál

- Húzza ki, majd csatlakoztassa újra a hálózati csatlakozódugót, majd kapcsolja be ismét az egységet.

A távvezérlő nem működik

- Mielőtt megnyomna bármilyen funkcióbillentyűt, a távvezérlővel válassza ki a helyes forrást, ne a főegységgel.
- Csökkentse a távirányító és az egység közötti távolságot.
- Helyezze be az elemet a jelzéseknek (+/-) megfelelő irányú polaritással.
- Cserélje ki az akkumulátort.

- Irányítsa a távvezérlőt közvetlenül az egység érzékelőjére (a készülék előlapján található).

A készülék nem észlel lemezt

- Helyezzen be egy lemezt.
- Ellenőrizze, hogy a lemezt a címkével felfelé helyezte-e be.
- Várjon, míg a lencséről elpárolog a kicsapódott nedvesség.
- Cserélje ki vagy tisztítsa meg a lemezt.
- Használjon véglegesített CD-lemezt vagy megfelelő formátumú lemezt.

Az USB-eszközön található egyes fájlok nem játszhatók le

- Az USB-eszközön található mappák vagy fájlok száma meghaladja az előírt értéket. Ez nem utal meghibásodásra.
- A fájlok formátuma nem támogatott.

Az USB-eszköz nem támogatott

- Az USB-eszköz nem kompatibilis a készülékkel. Próbálkozzon másik eszközzel.

Rossz minőségű rádióvétel

- Növelje a távolságot az egység és a TV vagy a videomagnó között.
- Ha a jel túl gyenge, állítsa be az antennát vagy csatlakoztasson egy külső antennát a jobb vétel érdekében.

Az időzítő nem működik

- Állítsa be helyesen az órát.
- Kapcsolja be az időzítőt.

Kitörlődött az óra vagy az időzítő beállítása

- Megszakadt a tápellátás vagy ki lett húzva a hálózati kábel.
- Állítsa alaphelyzetbe az órát vagy az időzítőt.

