

Micro Hi-Fi System

MCM595

User manual

Manuel d'utilisation

Manual del usuario

使用説明

visit our website

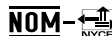
www.audio.philips.com

to download latest UPDATES of USB PC Link Driver
MusicMatch Jukebox softwares and FAQs.



PHILIPS

México



Es necesario que lea cuidadosamente su instructivo de manejo.

	PRECAUCIÓN - ADVERTENCIA No abrir, riesgo de choque eléctrico	
	ATENCIÓN Verifique que el voltaje de alimentación sea el requerido para su aparato	
Para evitar el riesgo de choque eléctrico, no quite la tapa. En caso de requerir servicio, dirijase al personal calificado.		

Descripción: **Microsistema de Audio**
Modelo : **MCM595/ 21**
Alimentación: **110-127 / 220-240V; ~50-60 Hz**
Consumo: **125 W**
Importador: **Philips Mexicana, S.A. de C.V.**
Domicilio: **Av. La Palma No.6**
Col. San Fernando La Herradura
Huixquilucan
Localidad y Tel: **Edo. de México C.P. 52784**
Tel.52 69 90 00
Exportador: **Philips Electronics HK, Ltd.**
País de Origen: **China**
N° de Serie: _____

**LEA CUIDADOSAMENTE ESTE INSTRUCTIVO
ANTES DE USAR SU APARATO.**

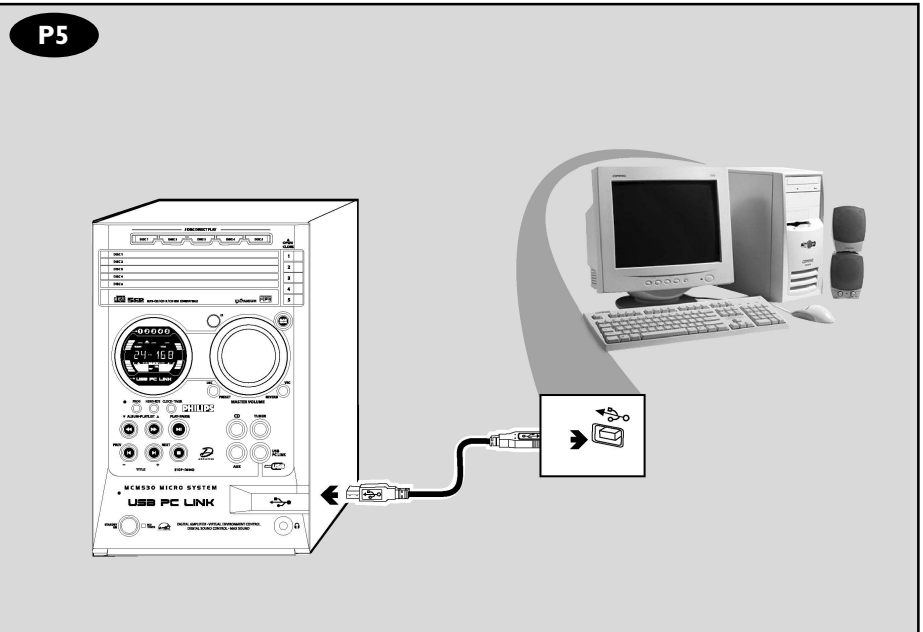
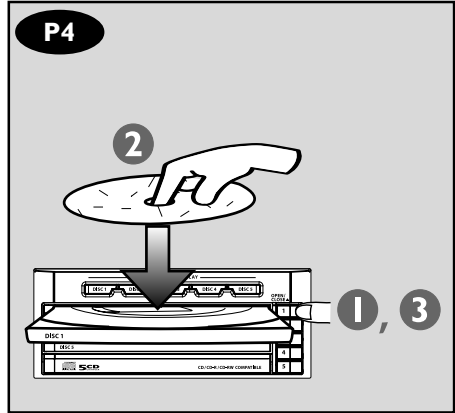
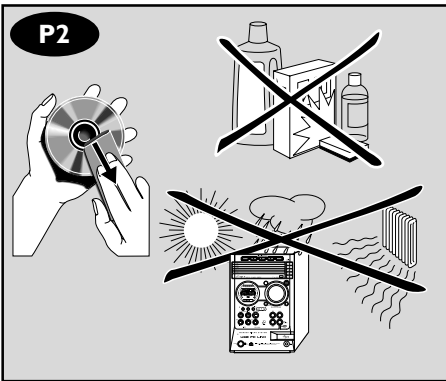
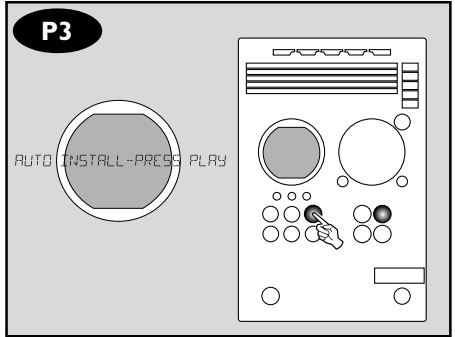
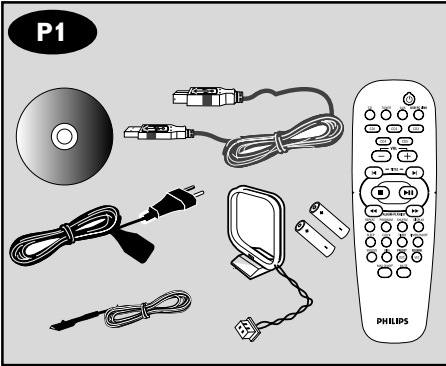
AVISO IMPORTANTE

Philips Mexicana, S.A. de C.V. no se hace responsable por daños o desperfectos causados por:

- *Maltrato, descuido o mal uso, presencia de insectos o roedores (cucarachas, ratones etc.).*
- *Cuando el aparato no haya sido operado de acuerdo con el instructivo del uso, fuera de los valores nominales y tolerancias de las tensiones (voltaje), frecuencia (ciclaje) de alimentación eléctrica y las características que deben reunir las instalaciones auxiliares.*
- *Por fenómenos naturales tales como: temblores, inundaciones, incendios, descargas eléctricas, rayos etc. o delitos causados por terceros (choques asaltos, riñas, etc.).*

CAUTION

Use of controls or adjustments or performance of procedures other than herein may result in hazardous radiation exposure or other unsafe operation.



Energy Star

As an ENERGY STAR®

Partner, Philips has

determined that this product

meets the ENERGY STAR® guidelines for

energy efficiency.



English 6

Français 27

Español 48

中文 69

English

Français

Español

中文

一般事項

隨機配件	70
環保資訊	70
維護與安全須知	70

功能概述

主機與遙控器	71-72
遙控器上的按鍵	72

連接事項

步驟 1: 連接 FM/MW 天線	73
步驟 2: 連接揚聲器	74
步驟 3: 連接到 PC	74
步驟 4: 連接交流電源線	74
步驟 5: 裝入遙控器電池	74
使用遙控器操作本機	74

USB PC Link

快速設置指南	75
PC 系統需求	75
軟件安裝	75
使用 MusicMatch 軟件	76
連接 USB PC link	76
Philips Sound Agent 2	77
啟動數碼 CD 音頻輸出	77

基本操作

開機 / 關機	78
切換到工作模式	78
切換到省電 (eco power) 待機模式	78
切換到待機模式 (查看時鐘)	78
示範模式	78
設定時鐘	78
選擇不同的播放模式	79
亮度調節 (Dim) 模式	79
時鐘顯示模式	79
音量控制	79
音效控制	79
MAX 音效	79
數碼音效控制 (DSC)	79
虛擬環境控制 (VEC)	79

光碟操作

播放光碟	80
裝入光碟	80
基本的播放控制	80
播放 MP3 光碟	81
重複播放 (Repeat) 與亂序播放 (shuffle)	81
重複播放 (Repeat)	81
亂序播放 (shuffle)	81
編輯光碟曲目播放清單	82
檢查曲目播放清單	82
清除曲目播放清單	82

收音機操作

調諧選台	83
儲存預設電台	83
使用即插即播 (plug and play) 功能	83
自動預設電台	83
手動預設電台	83
選擇一個預設電台	83
刪除一個預設電台	83
改變調諧頻階	84

計時器操作

計時器設定	85
開啟 / 關閉計時器	85
檢查計時器設定	85
暫時關閉喚醒計時器	86
睡眠計時器設定	86

其他連接

聆聽外接音源	86
--------------	----

技術規格

.....	87
-------	----

故障排除

.....	88-89
-------	-------

一般事項

請參閱位於本機背面的銘牌以確定本機所用的額定供電電壓值。

隨機配件 (第三頁 - P1)

- USB PC Link 軟件安裝光碟
- USB 電纜
- 遙控器和兩節 AA 型電池
- AM 環形天線
- FM 拖尾天線
- 交流電源線

環保資訊

我們已把多餘的包裝材料省掉。並盡量使包裝物容易地分為如下三種材料：紙板（紙箱）、聚苯乙烯泡沫塑料（減震）和聚乙烯（包裝袋和保護性泡沫膠紙）。

若由專業公司進行拆卸，你這台產品中含有的某些材料可再循環使用。在處理這些廢棄的包裝材料、廢舊電池及舊設備時，請遵守當地的有關法規。

維護與安全須知 (第三頁 - P2)

避免高溫、潮濕、水和灰塵

- 勿讓本系統、電池或碟片暴露在潮濕、雨淋和多塵的環境，也不要將它們放置在加熱設備附近或陽光直射的場所，以免過度受熱。碟片匣蓋應常關閉，以避免鏡頭積塵。
- 在本機上不應放置諸如花瓶一類的裝滿液體的物品。
- 在本機上不應放置裸露的火焰源，如點燃的蠟燭。

避免冷凝問題

- 當本機從較冷的環境突然被搬移到較暖的環境時，機內的激光頭可能蒙上水汽，這時將不能播放碟片。如果出現這種情況，可讓本機在溫暖的環境中靜置一段時間，直至水汽自然蒸發為止。

切勿堵塞通風口

- 在櫥櫃中操作本機時，機身四周最少必須留有 10 厘米（4 英吋）空隙，以確保良好的通風。

光碟使用須知

- 要清潔 CD 光碟，可使用一塊不起毛的清潔布來抹擦。抹擦時應從中央向外抹擦，而不要沿圓周方向抹擦。清潔劑可能會損害碟片！
- 祇可在 CDR(W) 的印刷商標面寫字，而且必須使用柔軟的筆尖。
- 拿取碟片時應握持其邊緣，不要觸摸其表面。

清潔機殼

- 使用一塊稍微沾有中性清潔液的軟布抹擦。請勿使用帶有酒精、氨水或磨砂物質的清潔劑。

找尋適合的放置地點

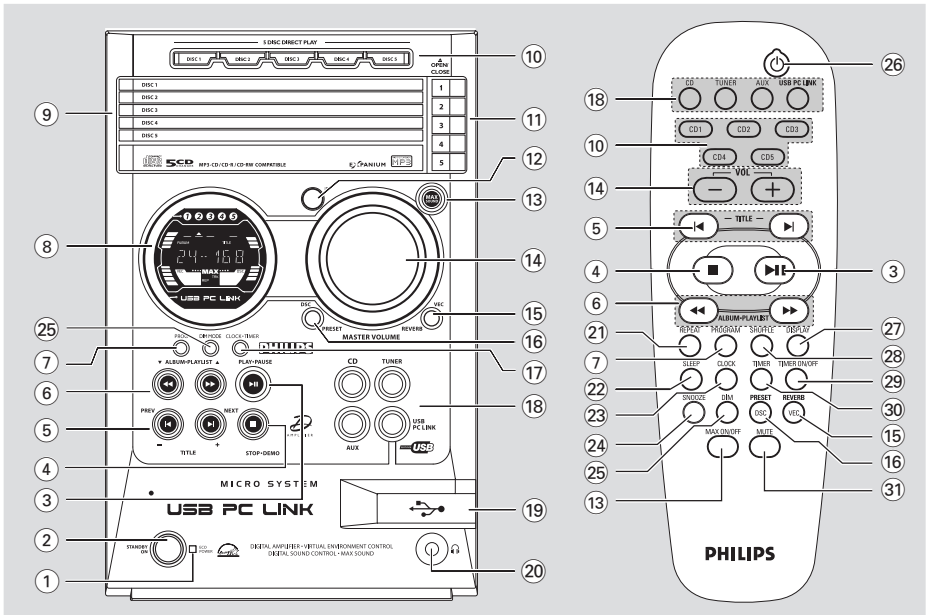
- 將本機放置在一個平坦、堅實而穩定的表面上。

內置安全電路

- 在極端情況下，本機會自動切換至待機狀態。如果出現這種情況，應先讓本機冷卻然後再使用。

節省電能

- 按照設計，本機切換至 Eco Power 省電待機模式時所耗用的功率不到 1 瓦。當不使用本機時，應把電源線從交流電源插座中拔出。



主機及遙控器

- ① **ECO POWER 省電指示燈**
 - 當本機處於 Eco Power 省電待機模式時亮起。
- ② **STANDBY ON**
 - 切換至 Eco Power 省電待機模式或開啟本機。
 - * 切換至待機模式。
- ③ **PLAY•PAUSE**
 - CD (光碟)：開始播放/暫停播放。
 - USB PC LINK：開始播放/暫停播放。

(祇在主機上)

 - TUNER (收音機)：* 進入即插即播 (Plug & Play) 模式和/或開始安裝預設電台。
- ④ **STOP•DEMO**
 - 退出一項操作。
 - CD (光碟)：停止播放或清除一個曲目播放清單。
 - TUNER (收音機)：* 抹除一個預設電台。
 - USB PC LINK：停止播放。

(祇在主機上)

 - * 開啟/關閉示範模式。

- ⑤ **PREV / NEXT (-TITLE +)**
 - CD (光碟)：選擇一首曲目。
 - MP3-CD：選擇一個標題。
 - TUNER (收音機)：選擇一個預設電台。
 - CLOCK (時鐘)：設定分鐘。
 - USB PC LINK：從播放清單中選擇一首曲目。
- ⑥ **◀◀ ALBUM•PLAYLIST ▶▶**
 - CD 光碟：* 向後/向前搜尋。
 - MP3-CD：選擇一個曲目集。
 - TUNER (收音機)：向上/向下調諧選台。
 - CLOCK (時鐘)：設定小時。
 - USB PC LINK：選擇一個播放清單。
- ⑦ **PROG (PROGRAM)**
 - CD (光碟)：開始編輯或確認曲目播放清單。
 - TUNER (收音機)：開始*自動/手動預設電台。
 - CLOCK (時鐘)：選擇 12 或 24 小時時鐘顯示。
- ⑧ **顯示屏**
- ⑨ **光碟托盤 (1~5)**
- ⑩ **5 DISC DIRECT PLAY 1~5 (CD 1~5)**
 - 直接選擇一個光碟托盤進行播放。

* = 按住該鍵兩秒以上。

功能概述

⑪ OPEN/CLOSE ▲ 1~5

- 開啟/關閉相應的光碟托盤。

⑫ IR

- 紅外線訊號接收器。將遙控器對準此接收器操作。

⑬ MAX SOUND (MAX ON/OFF)

- 開啟/關閉混音優化功能。開啟此項功能可使不同聲音的混音效果最佳。

⑭ MASTER VOLUME (VOL + -)

- 調整音量大小。

⑮ VEC/ REVERB

- 選擇以環境為基礎的不同類型聲音均衡器設定：HALL (大廳), CINEMA (影院), CONCERT (音樂會), CYBER (網際) 或 ARCADE (拱廊)。

⑯ DSC/ PRESET

- 選擇不同類型的預設聲音均衡器設定：OPTIMAL (優化), JAZZ (爵士), ROCK (搖滾) 或 POP (流行)。
- PRESET 和 REVERB 環境模式祇有在使用 USB PC Link 期間當另選軟件 Philips Sound Agent 2 被激活時才可獲得。

⑰ CLOCK-TIMER

- * 進入時鐘或計時器設定模式。
- 切換至時鐘顯示模式。

⑱ CD / TUNER / AUX / USB PC LINK

- 選擇相關的工作模式。
- CD (光碟)：在光碟 1~5 之間轉換。
- TUNER (收音機)：在 FM 和 MW 波段之間轉換。
- AUX：在 AUX (輔助) 和 CDR 模式之間轉換。
- USB PC Link：選擇 USB PC Link 音源。

- ⑲ USB 接口，通過 USB 電纜將本機連接到個人電腦的 USB 接口。

⑳

- 耳筒插孔。當耳筒插入時，輸出到揚聲器的訊號將被取消。

祇在遙控器上的控制鍵

㉑ REPEAT

- 重複播放一首曲目/光碟/所有已編輯曲目。

㉒ SLEEP

- 設定睡眠計時器功能。

㉓ CLOCK

- * 進入時鐘設定模式。
- 切換至時鐘顯示模式。

㉔ SNOOZE

- 暫時關閉喚醒計時器。

㉕ DIM

- 開啟或關閉屏幕亮度調整(dim)模式。

㉖

- 切換至 Eco Power 省電待機模式。
- * 切換至待機模式。

㉗ DISPLAY

- 顯示 MP3 光碟中的曲目集和標題名稱。

㉘ SHUFFLE

- 開啟/關閉亂序播放模式。

㉙ TIMER ON/OFF

- 開啟/關閉計時器功能。

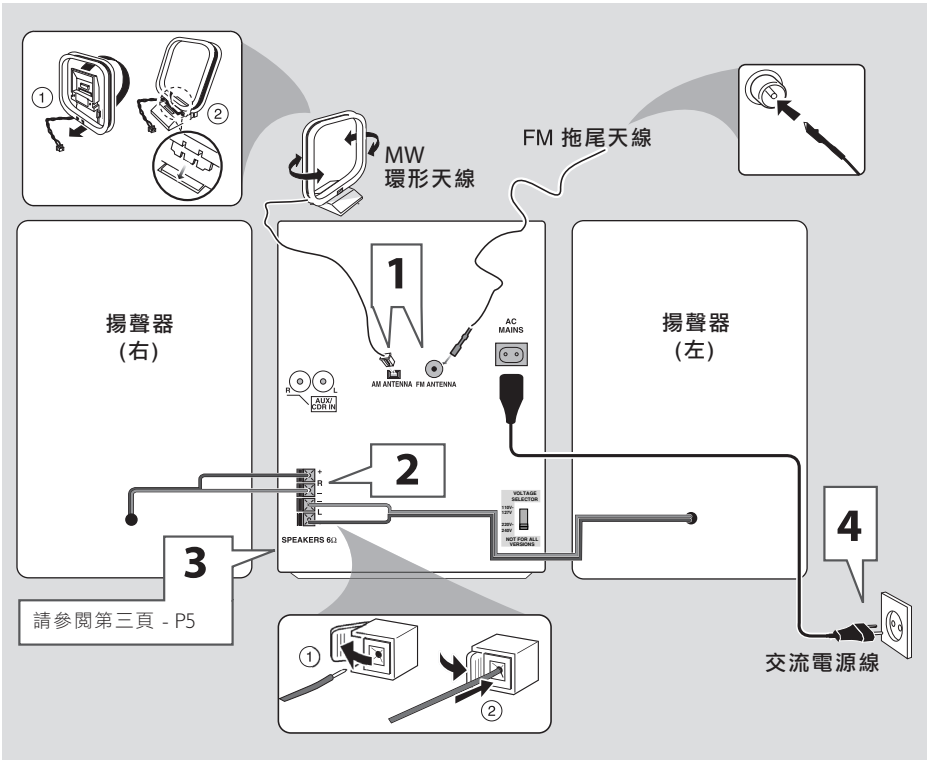
㉚ TIMER

- * 進入計時器設定模式。
- 顯示計時器設定。

㉛ MUTE

- 靜音或回復到原來音量。

* = 按住該鍵兩秒以上。



文
中

警告！

- 請注意位於本機背面的電壓選擇器已被廠家預設為 220V。若你的國家使用 110V-127V 電壓，請在開啟本機前將電壓選擇器的電壓設定為 110V-127V。
- 祇可使用隨本機供給的揚聲器。本機與這些揚聲器的組合能提供最佳的音質。使用其他揚聲器會損害本機並將對音質產生負面影響。
- 當開啟電源後，切勿進行或更換任何連接事項。
- 祇有當你完成所有連線之後，才可把交流電源線連接至牆上的交流電源插座中。
- 為避免過熱起見，本機設有安全電路。因此當本機出現極限狀況時，它將會自動切換至待機狀態。如果出現這種情況，應該讓本機冷卻之後再使用 (僅限於某些型號)。

步驟 1：連接 FM/MW 天線

- 將 MW 環形天線放置在欄板上或固定在平台或牆壁上。
- 展開 FM 天線並把它的端部固定在牆壁上。
- 調整天線位置以取得最佳接收效果。
- 天線應盡量遠離電視機、錄影機或其他輻射源，以防產生噪聲干擾。
- 如要取得更佳的 FM 立體聲接收效果，可連接一條戶外 FM 天線。

連接事項

步驟 2：連接揚聲器

將揚聲器導線連接至 SPEAKERS 端子，右邊揚聲器接 "R" 端子，左邊揚聲器接 "L" 端子。顏色線 (有標記) 接 "+" 極，黑色線 (無標記) 接 "-" 極。按照第 79 頁圖中所示，將揚聲器導線的裸露部分充分插入揚聲器端子並夾緊。

註：

- 必須確保揚聲器電纜連接正確無誤。如果電纜連接不正確，可能會因短路而損壞本機。
- 切勿把一對以上的揚聲器連接至任何一對揚聲器的 +/- 端子。

步驟 3：連接到 PC

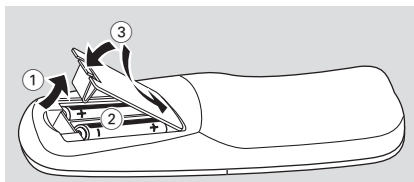
(page 3 – P5)

使用隨本機供給的 USB 電纜將本機連接到你個人電腦的 USB 接口。當你在個人電腦上安裝了 USB PC LINK 應用軟件之後，你就能經由本機播放你的音樂 (請參閱 "USB PC Link" 一節)。

步驟 4：連接交流電源線

當首次將交流電源線插入交流電源插座時，顯示屏可能出現 "AUTO INSTALL - PRESS PLAY" (自動安裝 - 按 PLAY 鍵) 字樣。按主機上的 ►|| 鍵儲存所有可接收到的電台 (第三頁 - P3)，或按 ■ 鍵退出 (請參閱「收音機操作」一節)。

步驟 5：裝入遙控器電池



- 1 打開電池盒蓋。
- 2 依照遙控器電池盒內所示的 "+" 符號將兩節電池 (R06 或 AA 型) 裝入遙控器中。
- 3 關上電池盒蓋。

用遙控器操作本機

- 1 將遙控器直接對準機上的紅外線遙控訊號接收器操作。
- 2 按遙控器上其中一個訊源鍵 (例如 CD, TUNER) 選擇你想要控制的訊源。
- 3 然後選擇你想要的功能 (例如 ►||, ◀, ▶)。

小心！

- 如果電池電量耗盡或長時間內將不予使用時，請將電池取出。
- 切勿將不同類型的電池或新舊電池混合使用。
- 電池含有化學物質，因此用後請予以妥善的棄置處理。

重要說明！

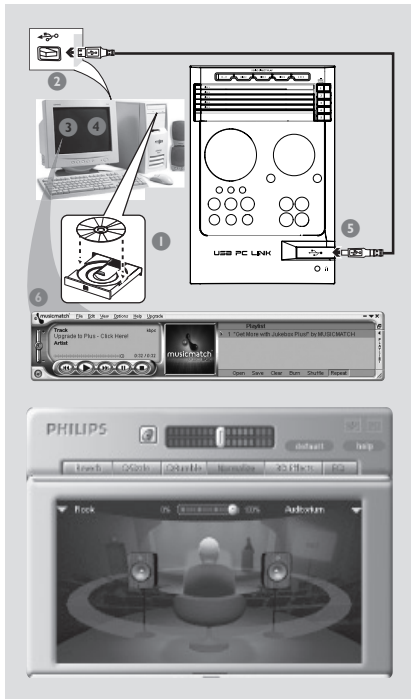
- 必須確定你已將 PC 控制台上的靜音 (mute) 功能設定為無效，以確保能夠從你的音響系統中取得聲音！

快速設置指南

PC 系統需求

- Windows 98SE/ME/2000/XP
- Intel Pentium MMX200 或以上
- CD-ROM 光碟機
- USB 接口
- 可用的硬盤空間：80 MB (軟件用)

軟件安裝



- 1 開啟你的 PC，並在 CD-ROM 光碟機中放入安裝光碟。
- 2 安裝指南將自動出現。如果它不出現，請前往 Windows Explorer 的 CD-ROM 光碟機並雙擊 **Setup.exe**。
- 3 從清單中選擇你想使用的語言。
- 4 選擇 **Install Software** (安裝軟件)。
- 5 將 USB 電纜連接到 PC 和音響系統，並按音響系統或遙控器上的 USB PC Link 鍵。
- 6 跟隨屏幕上出現的指示小心地安裝 USB PC Link Driver 驅動程式，**Philips Sound Agent 2** 和 **MusicMatch Jukebox** 軟件。

註：

- *Philips Sound Agent 2 對操作系統的最低需求為：Windows 2000 或 XP。*
- *安裝期間，你以前裝在 PC 上的 MusicMatch Jukebox 軟件將被取代。*

聲明

Windows 和 **Pentium** 是 Microsoft Corporation 和 Intel Corporation 的商標。其他商標分別由其擁有者所有。
 USB PC Link 範例曲目，音樂由 Chemistry (www.chemistryteam.com) 公司提供。

使用 MusicMatch 軟件

建立一個音樂庫



把音樂文件加入 **My Music Library (我的音樂庫)**

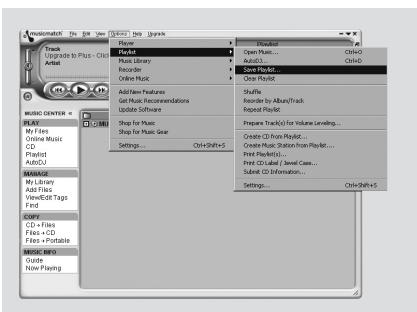
要把音樂文件加入到 **My Library (我的音樂庫)**，祇需在 Windows 的任何地方把音樂曲目拖-放入 **My Library** 窗口中即可。

你也可以單擊 **Music Center (音樂中心)** 中的 **Add Files (加入文件)** 來加入曲目。

- 1 單擊 **Music Library (音樂庫)** 窗口中的 **Add Files (加入文件)** 鍵。
- 2 瀏覽你的電腦，找出儲存音樂文件的文件夾。從子文件夾中勾選 **Also Add Tracks (也加入曲目)** 方框，以把當前文件夾和所有子文件夾中的全部曲目加入。
- 3 單擊 **Select All (全選)** 鍵以選取當前文件夾和所有子文件夾中的全部曲目。
- 4 單擊 **Add (加入)**。

這時，文件將被加入到 **My Library** 中。

建立一個“Playlist” (播放清單)



- 1 從電腦上或 **My Library** 的任何地方把文件或具有音樂文件的文件夾拖-放入 **Playlist** 窗口中。這時，你的音樂文件將開始播放。或者，你可以單擊 **Playlist** 窗口上的 **Open** 鍵進行瀏覽，並把音樂加到 **Playlist** 播放清單中。

- 2 單擊 **Playlist** 窗口上的 **Save** 鍵，或者前往菜單 **Options>Playlist>Save Playlist**。
- 3 這時，屏幕會提示你為 **Playlist** 播放清單命名。你可在 **Name (名稱)** 欄目中輸入一個你想給予 **Playlist** 的名稱。
- 4 單擊 **Save** 鍵。這時，你便可按 ◀◀ 或 ▶▶ 鍵在本音響系統上播放所有已儲存的播放清單。操作詳情請參閱「**連接到 USB PC Link**」一節。

註：

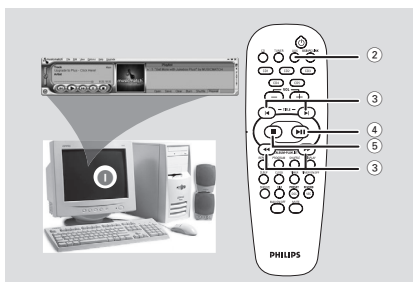
— 你不能從本機的 5 CD 光碟轉換機中建立播放清單。如果你使用 **USB PC Link** 時遇到任何問題，請參閱儲存在你的 **USB PC Link** 安裝光碟中的 **FAQ (常見問題)**，或者瀏覽網站“www.audio.philips.com”以獲得最新版本的 **FAQ**。

連接到 USB PC Link

USB PC Link 使你能夠經由本機的強勁擴音機和揚聲器播放你 PC 中的音樂珍藏。

重要說明！

必須確定 **MUSICMATCH** 軟件已安裝在 PC 在。**USB PC Link** 的安裝方法請參閱 **CD-ROM** 封套上的說明。



- 1 開啟你的電腦，並啟動“**MUSICMATCH JUKEBOX**”軟件。
→ 注意不要把 PC 的音量設定為靜音 (mute)。
- 2 按 **USB PC LINK** 鍵。
→ 如果本音響系統被檢測到，“**CONNECTING**” (連接) 字樣將顯示，而且 **USB** 指示燈將閃爍。
→ 如果“**NO CONNECTION**” (沒有連接) 字樣顯示，便需要檢查你的 PC 與本音響系統之間的連接情況。

註：

- 當 USB PC Link 功能生效時，Philips Sound Agent 2 將自動開始運行 (假定它已在 Windows 2000/XP 操作系統中成功安裝)。
 - PRESET/REVERB 的預設設定分別為 MP3/Study Room。你可以從不同的音效模式清單中選擇，以適合你的音樂和環境喜好。或者，你也可以選擇 PRESET (Neutral 中性模式) 和 REVERB (無環境效果模式)，使聲音效果減至最小。
- 3 按 ◀◀ 或 ▶▶ 鍵選擇你喜愛的播放清單，然後按 ◀ 或 ▶ 鍵直至播放清單中所需的曲目被加亮。
 - 4 按 ▶▶ 鍵開始播放。
→ 該曲目的資料將出現在顯示屏上。顯示屏祇可顯示英文字符。
- 在播放期間，
- 按 **SHUFFLE** 鍵以亂序方式播放所有在播放清單中可取得的曲目。
 - 按 **REPEAT** 鍵重複播放正在播放清單中的所有曲目。
- 5 如要退出，選擇另一個活動模式或按 ■ 鍵。

Philips Sound Agent 2

Philips Sound Agent 2 是一個隨飛利浦音頻系統附贈的軟件，用來提高經由 USB PC Link 所播放的 MP3 音樂的聲音品質。

- 1 如果你選擇了 USB PC Link，**Philips Sound Agent 2** 將會自動開始執行。
- 2 按 **DSC/PRESET** 或 **VEC/REVERB** 鍵選擇不同的預設 (Preset) 或混響 (Reverb) 音效。
- 3 有關在 PC 上使用 **Philips Sound Agent 2** 功能的詳情，請參閱隨附 CD-ROM 光碟中的用戶手冊或求助菜單。

註：

- Philips Sound Agent 2 對操作系統的最低需求為：Windows 2000 或 XP。
- 詳細安裝步驟請參閱 CD-ROM 封套上的說明，或本說明書中的「軟件安裝」一節。

使數碼 CD 音頻輸出生效

通過 PC 上的 CD-ROM 光碟機播放 CD 光碟之前，需要按照下述步驟配置 PC 上的硬件：

對於 Windows ME/2000/XP

- 1 進入系統控制台菜單並選擇：
“System → Hardware → Device Manager → CD-ROM drives → Action-Properties → Properties”。

或

對於 Windows 98SE

- 進入系統控制台菜單並選擇：“MULTIMEDIA”和“CD MUSIC”。
- 2 檢查‘Enable digital CD audio for this CD-ROM device’ (使本 CD-ROM 裝置的數碼 CD 音頻生效) 設定選項是否已被選擇 (啟用)。

註：

- 你可能需要參考你的 PC 使用手冊以進行正確的配置。
- 為獲得最佳的 CD/MP3-CD 播放效果，請使用你的飛利浦音響系統。

基本操作

開機/關機

切換到工作模式

- 按 **CD, TUNER, AUX** 或 **USB PC LINK** 鍵。

切換到 Eco Power 省電待機模式

- 按 **⏻** 鍵。
→ **ECO POWER** 鍵亮起。
→ 顯示屏將變為空白。

切換到 待機模式 (查看時鐘)

- 切換到待機模式 (查看時鐘)
- 按住 **⏻** 鍵。
→ 時鐘顯示。
→ 在待機模式中，按 **CLOCK•TIMER** 鍵將會把本機切換到 Eco Power 省電待機模式。

註：

— 將本機切換到 Eco Power 省電待機模式或待機模式之前，必須確定示範模式已被取消。

示範模式

如果示範模式開啟，每當你將本機切換到 Eco Power 省電待機模式或待機模式時，它都會開始展示系統所提供的各項不同功能。

開啟示範功能

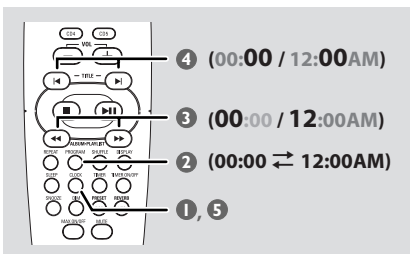
- 在 Eco Power 省電待機/待機模式中，按住主機上的 **■** 鍵五秒，直至 "DEMO ON" (示範開啟) 字樣顯示。

關閉示範功能

- 按住主機上的 **■** 鍵直至 "DEMO OFF" (示範關閉) 字樣顯示。

設定時鐘

時鐘可設定為 12 小時或 24 小時時鐘制式 (例如 "11:59 PM" 或 "23:59")。



- 1 按住遙控器上的 **CLOCK** 鍵直至時間數字在顯示屏上閃動。
或
按住主機上的 **CLOCK•TIMER** 鍵直至 "SELECT CLOCK OR TIMER" (選擇時鐘或計時器) 字樣顯示。然後，按 **▶** 鍵將顯示改變為 "CLOCK" (時鐘)，並再按 **CLOCK•TIMER** 鍵確認。
- 2 重複按 **PROGRAM (PROG)** 鍵可在 12 小時與 24 小時時鐘制式之間切換。
- 3 重複按 **◀◀** 或 **▶▶** 鍵以設定小時。
- 4 重複按 **◀** 或 **▶** 鍵以設定分鐘。
- 5 按 **CLOCK** (或 **CLOCK•TIMER**) 鍵儲存所作的設定。
→ 時鐘將開始運行。

註：

- 當你拔出本機的交流電源線時，時鐘設定將被刪除。
- 如果 90 秒內沒有任何鍵按下，本機將自動退出時鐘設定模式。

選擇不同的播放模式

亮度控制 (Dim) 模式

你可以選擇你所需的顯示屏亮度。

- 在任何有效模式中，重複按 **DIM** 鍵以選擇 DIM 1, DIM 2, DIM 3 或 DIM OFF 顯示模式。
→ **DIM** 字樣顯示 (DIM OFF 模式除外)。

DIM 模式	按鍵 照明	顯示屏 亮度	光譜 分析器
DIM OFF	開啟	全亮度	開啟
DIM 1	開啟	全亮度	關閉
DIM 2	開啟	半亮度	開啟
DIM 3	關閉	半亮度	關閉

註：

- 在待機模式按 DIM 鍵可在半亮度與全亮度之間切換。

時鐘顯示模式

你可以祇選擇顯示時鐘。

- 按 **CLOCK•TIMER** (或遙控器上的 **CLOCK** 鍵)。
→ 在任何有效模式中，再按該鍵將會恢復正常播放。

註：

- 如果你在時鐘顯示模式中按下任何鍵，顯示屏將短暫顯示該所選模式的有關資料。

音量控制

- 調整 **MASTER VOLUME** 旋鈕 (或按遙控器上的 **VOL + / -** 鍵) 以增加或減小音量。
→ "VOL MUTE" 是最小音量電平，"**0 dB**" 是最大音量電平。

暫時關閉音量

- 按遙控器上的 **MUTE** 鍵。
→ 播放將繼續但沒有聲音，而且 "MUTE" (靜音) 字樣顯示。
→ 要恢復原來音量，再按 **MUTE** 鍵或者增加音量電平。

音效控制

你祇能一次選擇其中一種音效：**MAX sound**, **DSC** 或 **VEC**。

MAX sound (MAX 音效)

MAX 音效提供混音優化功能，使各種不同聲音 (例如 DSC, VEC) 的混音效果達到最佳。

- 按 **MAX SOUND** (或遙控器上的 **MAX ON/OFF**) 鍵。
→ 如果這項功能開啟，**MAX** 標誌顯示而且 **MAX SOUND** 鍵亮起。所有其他音效功能 (DSC 或 VEC) 都將自動關閉。
→ 如果 **MAX SOUND** 音效功能與 Philips Sound Agent 2 同時啟用，**PRESET** 和 **REVERB** 音效功能將分別自動切換為 **Neutral** (中性) 和 **No Environment** (無環境效果) 模式。

數碼音效控制 (DSC)

數碼音效控制 (DSC) 為你提供一個另類的預設音效均衡器設定。

- 重複按 **DSC** 鍵以選擇：**OPTIMAL** (優化), **JAZZ** (爵士), **ROCK** (搖滾) 或 **POP** (流行)。

虛擬環境控制 (VEC)

虛擬環境控制 (VEC) 為你提供一個以環境為基礎的另類均衡器設定，**HALL** (大廳) 或 **CONCERT** (音樂會)。

- 重複按 **VEC** 鍵以選擇：**HALL** (大廳), **CINEMA** (電影院), **CONCERT** (音樂會) 或 **CYBER** (網際)。

光碟操作

重要事項！

— 本機專為普通光碟而設計。切勿使用市面出售的穩定環或光碟處理片等其它任何附屬裝置，因為此類裝置可能會導致本機的機件發生故障。

— 切勿在每個光碟托盤中裝入一片以上的光碟。

可播放的碟片

本機可播放：

- 所有預錄的音頻光碟 (CD)；
- 所有已完成的音頻可刻錄光碟 (CDR) 和音頻可重刻錄光碟 (CDRW)；
- MP3-CD 光碟 (具有 MP3 曲目的 CD-ROM)。



裝入光碟 (第三頁 - P4)

- 1 按 **OPEN/CLOSE ▲ 1** 鍵打開光碟托盤 1。
- 2 裝入一片光碟，印刷商標面朝上。對於雙面光碟，將你想要播放的一面朝上。
- 3 再按 **OPEN/CLOSE ▲ 1** 鍵關上該光碟托盤。
→ “RECORDING” (讀取) 字樣顯示。然後顯示所選取的光碟托盤編號，曲目總數及總播放時間。
- 4 要在**光碟托盤 2~5** 上裝入光碟，重複**步驟 1~3**。

註：

— 為確保系統性能良好，請在光碟托盤完全讀取光碟後再進行其它操作。

— 每次祇能打開一個光碟托盤。如果你尚未關閉第一個托盤而打開第二個托盤，本機首先會自動關閉第一個托盤，然後再打開第二個托盤。

基本的播放控制

裝入光碟 (第三頁 - P4)。

播放光碟托盤中的所有光碟

- 按 **▶||** 鍵。
或

在停止模式，按 **CD** 鍵選擇一個光碟托盤開始播放，然後按 **▶||** 鍵。

→ 光碟托盤中的所有光碟將播放一遍，然後停止。

祇播放所選擇的光碟

- 按 **5 DISC DIRECT PLAY** (或遙控器上的 **CD 1~5**) 的其中一個鍵。
→ 所選的光碟將播放一遍，然後停止。

選擇一首想要的曲目

- 重複按 **◀** 或 **▶** 鍵，直到所要的曲目顯示。
→ 在亂序播放 (shuffle 模式) 期間，按 **◀** 鍵並不會影響當前的播放。

在播放中搜尋某個段落

- 按住 **◀◀** 或 **▶▶** 鍵，當找到想要的段落時，放開該鍵。
→ 搜尋期間，音量將減低。
對於 MP3 光碟，音量將被閉鎖 (靜音)。

更換光碟而不中斷播放

- 按光碟托盤各自的 **OPEN/CLOSE ▲** 鍵 (請參閱「裝入光碟」一節)。
例如，如果光碟托盤 1 正在播放，你可更換光碟托盤 2~5 上的光碟。

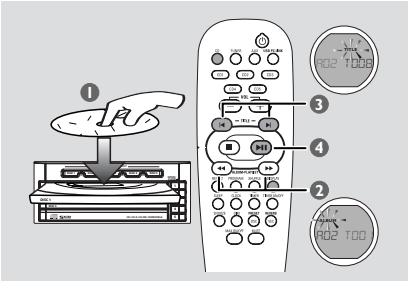
暫停播放

- 按 **▶||** 鍵。
→ 要恢復正常播放，重複上述步驟。

停止播放

- 按 **■** 鍵。
→ 如果本機在停止模式停留達 30 分鐘，它將自動切換到 Eco Power 省電待機模式。

播放 MP3 光碟



- 1 裝入一片 MP3 光碟。
→ 由於在一片 MP3 光碟中所編輯的歌曲數量很大，光碟的讀取時間可能超過 10 秒。
→ "01:11 TRK 001" 字樣顯現。01:11 是當前曲目集的編號，而 TRK 001 是當前標題的編號。
- 2 按 **ALBUM** ▼ / ▲ (或 ◀ / ▶) 鍵選擇一個想要的曲目集。
- 3 按 **TITLE** + - (或 ◀ ▶) 鍵選擇一個想要的標題。
- 4 按 ▶|| 鍵開始播放。
- 播放期間，按 **DISPLAY** 鍵顯示曲目集和標題的名稱。

本機支持下列 MP3 光碟格式：

- ISO9660, Joliet, UDF 1.5
- 最大的標題數目：999 (具體數目取決於文件名的長度)
- 最大的曲目集數目：99
- 可支持的取樣頻率：32 kHz, 44.1 kHz, 48 kHz
- 可支持的比特率：32~256 (kbps), 可變比特率
- ID3 標籤：V1.1, V2.2, V2.3, V2.4

重複 (Repeat) 與亂序 (Shuffle) 播放

你可以在播放前或播放期間選擇和改變不同的播放模式。

重複 (Repeat) 播放

- 1 重複按遙控器上的 **REPEAT** 鍵以選擇下列模式：

REP	TRK	REP DISC	REP DISC ALL	REP TRK PROG	REP PROG ALL
A		B	C	D	E

- (A) - 重複播放當前的曲目。
- (B) - 重複播放當前的光碟。
- (C) - 重複播放光碟托盤中的所有光碟。
(本型號機種無此項功能)。
- (D) - 重複播放當前的已編輯曲目 (祇有當編輯模式開啟時才生效)
- (E) - 重複播放所有的已編輯曲目 (祇有當編輯模式開啟時才生效)

- 2 要恢復正常播放，重複按 **REPEAT** 鍵直至 "OFF" (關閉) 字樣顯示為止。

亂序 (Random) 播放

- 按遙控器上的 **SHUFFLE** 鍵以開啟/關閉亂序播放模式。
→ 如果該模式開啟，SHUF 字樣顯示而重複模式 (若有的話) 將被刪除。
→ 本機將從當前的光碟托盤開始以亂序方式進行播放。祇有在活動光碟托盤中的所有曲目都已亂序播放之後，本機才會更換到下一個放有光碟的托盤。
→ 如果編輯模式開啟，則祇有已編輯的曲目會以亂序方式進行播放。

註：

- 按 **OPEN/CLOSE** 鍵將取消所有的重複 (repeat) 與亂序 (shuffle) 播放模式。

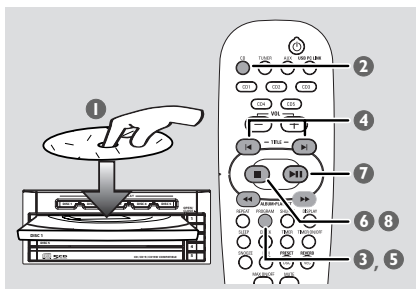
光碟操作

編輯光碟曲目播放清單

你可在播放停止時編輯光碟曲目播放清單，並可以按任何次序將多達 99 首曲目儲存在記憶體中。

重要說明！

你祇能從當前所選擇的光碟托盤中進行曲目編輯。



- 1 在光碟托盤中裝入想要的光碟（參閱「裝入光碟」一節）。
- 2 按 **CD** 鍵或 **DISC 1~5** 的其中一個鍵選擇光碟。
- 3 按 **PROGRAM (PROG)** 鍵開始編輯曲目播放清單。
→ **PROG** 標誌開始閃動。
- 4 重複按 **◀** 或 **▶** 鍵選擇想要編輯的曲目。
- 對於 MP3 光碟，按 **◀◀/▶▶ (ALBUM ▼▲)** 和 **◀/▶ (TITLE - / +)** 鍵選擇想要編輯的曲目集和標題。
- 5 按 **PROGRAM (PROG)** 鍵儲存所選的曲目。
- 重複 **步驟 4-5** 以儲存其它曲目。
→ 如果你嘗試儲存超過 99 首曲目，**“PROGRAM FULL”**（記憶體已滿）字樣將顯示。
- 6 按 **■** 鍵離開曲目編輯模式。
→ **PROG** 標誌開始閃動。
- 7 要開始播放曲目播放清單，按 **▶||** 鍵。
- 8 要停止播放或結束曲目編輯，按 **■** 鍵一次。
→ **PROG** 標誌保留，編輯模式仍保持在活動狀態。

註：

- 如果總播放時間達到 100 分鐘或者其中一個編輯曲目的序號大於 30，顯示屏將顯示“—:—”而不是總播放時間。
- 編輯期間，如果 20 秒內沒有任何鍵按下，本機將退出曲目編輯模式。

檢查曲目播放清單

- 1 先停止播放，然後重複按 **◀** 或 **▶** 鍵。
- 2 要退出檢查模式，按 **■** 鍵。
或
按 **▶||** 鍵從當前的已編輯曲目開始播放。

清除曲目播放清單

- 先停止播放，然後按 **■** 鍵清除曲目播放清單。
或
按光碟托盤的 **OPEN/CLOSE ▲** 鍵。
→ **PROG** 標誌消失，**“PROGRAM CLEARED”**（曲目播放清單已清除）字樣顯示。

註：

- 如果你切斷本機電源或切換到其他音源，**曲目播放清單將被刪除**。

重要說明！

確定 FM 和 MW 天線均已連接好。

調諧選台

- 按 **TUNER** 鍵進入收音機模式。要選擇另一波段 (FM 或 MW)，再按 **TUNER** 鍵。
- 按住 **◀** 或 **▶** 鍵直至頻率開始變動，然後放開該鍵。
→ 本機自動調諧到下一個強訊號的電台。
→ 當接收到 FM 立體聲電台時，**Ⓜ** 標誌亮起。

調諧到一個弱訊號的電台

- 重複輕按 **◀** 或 **▶** 鍵直至獲得最佳的接收。

預設電台

你可在本機的記憶體中儲存多達 40 個電台，先儲存 FM 波段的電台，然後儲存 MW 波段的電台。

註：

- 如果 20 秒內沒有任何鍵按下，本機將退出預設電台模式。
- 在即插即播 (Plug and Play) 期間，如果本機檢測不到立體聲頻率，"CHECK ANTENNA" (檢查天線) 字樣將顯示。

使用即插即播功能 (第三頁 - P3)

即插即播 (Plug and Play) 功能使你能自動儲存所有可接收到的電台。

- 將本機連接至電源，"AUTO INSTALL - PRESS PLAY" (自動安裝 - 按 PLAY 鍵) 字樣顯示。

或

在 Eco Power 省電待機/待機模式，按住主機上的 **▶||** 鍵直至 "AUTO INSTALL - PRESS PLAY" (自動安裝 - 按 PLAY 鍵) 字樣顯示為止。

- 按主機上的 **▶||** 鍵開始安裝。
→ "INSTALL TUNER" (安裝收音機) 字樣顯示。
→ 所有以前儲存的預設電台都將被取代。

預設電台

你可以從一個自選的預設序號開始自動預設電台。

- 在收音機模式，按 **◀** 或 **▶** 鍵選擇一個預設電台序號。
- 按住 **PROGRAM (PROG)** 鍵直至 "AUTO" (自動) 字樣顯示。
→ 如果某個電台已經儲存在其中一個預設電台序號的位置，該電台將不會再在另一個預設電台序號下儲存。
→ 如果你不選擇預設電台序號，本機將從序號 (1) 開始自動預設電台，而所有以前編輯的預設電台都將被取代。

手動預設電台

你可以祇選擇和儲存自己最喜愛的電台。

- 調諧至一個你想要的電台 (見「調諧選台」一節)。
 - 按 **PROGRAM (PROG)** 鍵。
→ 預設電台序號開始閃動。如果你想以另一個預設序號儲存該電台，按 **◀** 或 **▶** 鍵。
 - 再按 **PROGRAM (PROG)** 鍵。
- 重複步驟 1-3 儲存其他電台。

選擇一個預設電台

- 在收音機模式，按 **◀** 或 **▶** 鍵。
→ 預設電台序號，電台頻率及波段顯示。

刪除一個預設電台

- 按住 **■** 鍵直至 "PRESET DELETE" 字樣顯示。
→ 當前的預設電台將被刪除。
→ 所有序號較高的預設電台其序號都會相應下降一位。

收音機操作

改變頻階 (非所有機種裝設)

在南、北美洲，MW 波段相鄰頻道之間的頻階分別為 10 KHz (一些地區為 9 KHz)。本機在出廠時的預設頻階為 9 KHz。

重要說明！

改變頻階將會刪除以前所儲存的所有預設電台。

- 1 切斷本機的交流電源 (拔出交流電源線)。
- 2 按住主機上的 **PROG** 和 **▶▶** 鍵，重新插入交流電源線以接通本機的交流電源。
→ 顯示屏顯示 **GRID 9** 或 **GRID 10**。

註：

- **GRID 9** 和 **GRID 10** 分別指示調諧頻階為 9 kHz 和 10 kHz。
- **FM** 波段的調諧頻階亦將相應從 50 kHz 改變為 100 kHz，反之亦然。

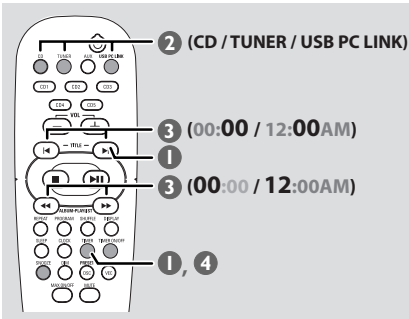
計時器設定

本機能在預定的時間自動開啟 CD、收音機或 USB PC LINK，用作一個鬧鐘把你喚醒。

重要事項！

— 在設定計時器之前，必須確保時鐘已被正確設定。



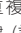


— 計時器啟動後，所選音源的音量將會從最小值開始逐漸增大，直至達到最後一次所調節的音量。如果最後一次所調節的音量太小，本機會自動增大到一個預先設定的最小可聞音量。



- 1 按住遙控器上的 **TIMER** 鍵直到  標誌開始閃動。

或

按住主機上的 **CLOCK•TIMER** 鍵直到 "SELECT CLOCK OR TIMER" (選擇時鐘或計時器) 字樣顯示。然後按  鍵把顯示改變為 "TIMER" (計時器)，並再按 **CLOCK•TIMER** 鍵確認。

- 2 按 **CD** 或 **TUNER** 或 **USB PC LINK** 鍵選擇喚醒音源。
 - 所選擇的音源將亮起。而其他可用的音源將閃示。
- 3 重複按  或  鍵 (設定小時) 和  或  鍵 (設定分鐘)，以設定喚醒時間。
- 4 按 **TIMER** (或 **CLOCK•TIMER**) 鍵儲存所作的設定。
 - 計時器被設定之後，將會一直開啟。
 -  標誌仍然留在顯示屏上。該標誌指示計時器已被啟動。

- 在預定的時間，所選音源將播放 30 分鐘，然後切換到 **Eco Power** 省電待機模式 (假定這段時間內無任何鍵操作)。

→ **CD (光碟)** – 播放最後一次所選光碟中的第一首曲目。如果最後一次所選的光碟托盤上沒有光碟，它將會切換到下一個放有光碟的托盤。如果所有光碟托盤上都沒有光碟，它將切換到收音機模式。

→ **TUNER (收音機)** – 播放最後一次所調諧的電台。

→ **USB PC LINK** – 播放最後一次所選播放清單中的曲目。如果連接失敗，它將切換到收音機模式。使用之前請參閱「USB PC Link」一節以進行正確的連接和設置。

開啟/關閉計時器

- 按遙控器上的 **TIMER ON/OFF** 鍵關閉計時器，或者把它再度開啟至上次的設定。
 - 如果計時器開啟，其資料將顯示數秒。然後，本機恢復到上一次所開啟的音源，或者停留在待機模式。
 - 如果計時器關閉，"OFF" 字樣顯示。

註：

— 如果 90 秒內沒有任何鍵按下，本機將自動退出計時器設定模式。

檢查計時器的設定

- 按遙控器上的 **TIMER** 鍵。
 - 計時器的資料將顯示數秒，然後，本機恢復到上次所開啟的音源，或者停留在待機模式。

暫時關閉喚醒計時器

你祇能在計時器待機模式甦醒後的 30 分鐘內啟動 Snooze (小睡) 功能。

- 計時器甦醒後，按遙控器上的 **SNOOZE** 鍵。
→ 本機將切換到待機模式五分鐘。五分鐘後，再恢復到計時器最後所選擇的音源。
- 要取消 Snooze 功能，再按 **SNOOZE** 鍵即可。

設定睡眠計時器

睡眠計時器能使本機在一個預設的時間自動切換到 Eco Power 省電待機模式。

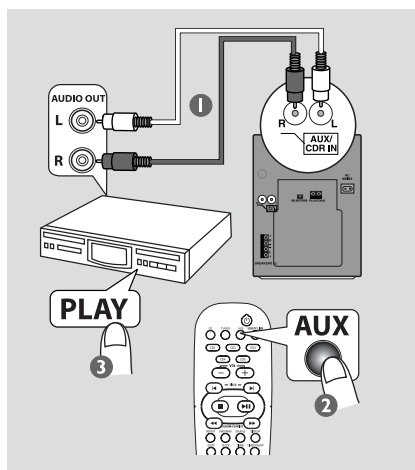
- 重複按 **SLEEP** 鍵直至達到所需的預設關機時間。
→ 可供選擇的預設時間 (單位為分鐘) 如下：
15 → 30 → 45 → 60 → 90 → 120 → OFF → 15 ...
→ **SLEEP** 標誌顯示，"OFF" 模式除外。
→ 如要查看或改變所作的設定，重複上述步驟即可。
- 本機切換到 Eco Power 待機模式之前，顯示屏顯示 10 秒倒數計時。
"SLEEP 10" → "SLEEP 9"..... → "SLEEP 1" → "SLEEP"

取消睡眠計時器功能

- 重複按 **SLEEP** 鍵直至 "OFF" 字樣顯示為止，或者按 **STANDBY ON** 鍵亦可。

聆聽外接音源

你可以通過本機的揚聲器聆聽外接音源設備的聲音。



- 使用紅/白色的音頻電纜將本機的 **AUX/CD IN (R/L)** 端子連接到其他音頻/視頻設備 (例如電視機、VCR 錄影機、LD 鐳射影碟機、DVD 影碟機或 CD 錄音機) 的 **AUDIO OUT** 端子。
→ 如果外接設備祇有一個音頻輸出端子，祇需將它連接到本機的 **AUX/CD IN** 左端子。或者，選擇使用「單至雙」cinch 電纜，但仍然是輸出單聲道的聲音。
- 重複按 **AUX** 鍵。
→ 當連接到電視機、VCR 錄影機或 LD 鐳射影碟機時，選擇 "R/L"。
→ 當連接到 CD 錄音機或 DVD 影碟機時，選擇 "R/L/IR"。
- 按所連接設備上的 **PLAY** 鍵開始播放。

註：

- 所有音效控制功能 (例如 DSC 或 VEC) 都可供選用。
- 有關連接與使用的詳情請隨時參閱所連接設備的使用說明書。

擴音機

輸出功率	4000 瓦, PMPO
	2 × 150 瓦 RMS ⁽¹⁾
訊噪比	≥ 75 dBA (IEC)
頻率響應	50 赫 – 16 千赫, -3 分貝
輸入靈敏度	
AUX/CDR In	500 毫伏/1 伏
輸出阻抗	
揚聲器	≥ 4 歐姆
耳筒	32 歐姆 – 1000 歐姆

⁽¹⁾ (6 歐姆, 1 千赫, 10% 總諧波失真)

光碟機

可編輯曲目數	99
頻率響應	20 – 20000 赫, ±3 分貝
訊噪比	≥ 76 dBA
聲道分隔	≥ 60 分貝 (1 千赫)
MPEG 1 Layer 3 (MP3-CD)	MPEG 音頻
MP3-CD 比特率	32-256 kbps
	(建議採用 128 kbps)
取樣頻率	32, 44.1, 48 千赫

USB

頻率響應	20 – 20000 赫, -3 分貝
訊噪比	≥ 75 dBA
聲道分隔	≥ 40 分貝 (1 千赫)
總諧波失真	< 0.3% (1 千赫)

收音機

FM 波段範圍	87.5 – 108 兆赫
MW 波段範圍 (9 千赫)	531 – 1602 千赫
MW 波段範圍 (10 千赫)	530 – 1700 千赫
預設電台數目	40
天線	
FM	75 歐姆, 拖尾天線
MW	環形天線

揚聲器

系統	3 路, 低音反射式
阻抗	6 歐姆
低音	1 × 6.5"
高音	1 × 2 英吋, 鐵磁流體冷卻
外形尺寸 (寬×高×深)	240 × 268 × 222 (毫米)
重量	每個 3.5 公斤

一般規格

材料/表面裝飾	聚苯乙烯/金屬
交流電源	
/21-21M 機型	110-127 / 220-240 伏;
	50/60 赫; 可轉換
/30 機型	230-240 伏; 50 赫
功率消耗	
工作時	125 瓦
待機狀態	< 15(*2) 瓦
Eco Power 省電待機模式	< 0.5 瓦
外形尺寸 (寬×高×深)	175 × 268 × 316 (毫米)
重量 (不含揚聲器)	5.0 公斤

規格和外觀如有改變, 恕不另行通知。

故障排除

警告

無論任何情況你都不應自己動手修理本機，因為這樣做將會令保用卡失效。切勿打開機件，慎防觸電。

如果本機出現故障，在送去修理之前請先檢查下表所列各項。如果下列這些方法仍未能解決問題，請諮詢你當地的經銷商或維修服務中心。

問題	解決方法
安裝程式 CD-ROM 光碟中的「自動安裝」無法將 Philips Sound Agent 2 安裝到你的 PC 中。	✓ 檢查你 PC 的操作系統是否在運行 Windows 2000/XP。
當在 USB PC LINK 模式時，屏幕顯示“NO CONNECTION”字樣。	✓ 檢查 PC 與本機之間的連接情況以及所要求的初始設置，見「連接事項」和「USB PC Link」兩章節。 ✓ 確定所連接的 PC 已開啟。
當經由 USB PC Link 聆聽 MP3 音樂串流時，我想將 Philips Sound Agent 音效模式的效果減至最低限度。	✓ 選擇 PRESET - Neutral (中性) 模式。 ✓ 選擇 REVERB - No environment (無環境效果) 模式。
收音效果差。	✓ 如果天線訊號太微弱，可調整天線或連接戶外天線以取得最佳的接收效果。 ✓ 增大本機與電視或 VCR 錄影機之間的距離。
“NO DISC”字樣顯示或不能播放光碟。	✓ 放入一片光碟。 ✓ 應將光碟的印刷商標面朝上放置。 ✓ 更換或清潔該光碟，見「維護與安全須知」一節。 ✓ 使用一片已完成的 CD-R(W) 光碟或正確格式的光碟。
當按鍵按下時本機全無反應。	✓ 將電源插頭從牆上插座拔出，然後再插入並重新開機。
聽不到聲音或音質差。	✓ 適當調整音量。 ✓ 拔出耳筒。 ✓ 檢查揚聲器是否連接正確。 ✓ 檢查交流電源線是否連接正確。 ✓ 當在 USB PC LINK 模式時，檢查確定 PC 的音量沒有被閉鎖(靜音)。 ✓ 當從 PC 的光碟機中播放 CD 光碟時，請參閱「USB PC Link - 使數碼 CD 音頻輸出生效」一節。
遙控器不能正常工作。	✓ 按功能鍵(▶ ◀◀, ▶▶▶)之前先選擇音源(例如 CD 光碟或收音機)。 ✓ 縮短遙控器與本機之間的距離。 ✓ 更換電池。 ✓ 將遙控器對準主機前面的 IR 紅外線訊號接收器操作。

問題	解決方法
計時器不工作。	<ul style="list-style-type: none">✓ 正確設定時鐘。✓ 按 TIMER ON/OFF 鍵開啟計時器。
本機自動顯示功能，而且按鍵開始閃動。	<ul style="list-style-type: none">✓ 按住主機上的 STOP DEMO 鍵關閉示範模式。

請參閱隨附 CD-ROM 光碟中的 FAQ (常見問題) 或瀏覽我們的網站
"www.audio.philips.com" 以獲得最新版本的 FAQ。