

Register your product and get support at

www.philips.com/welcome

User manual

คู่มือผู้ใช้



PHILIPS



Manufactured under license from Dolby Laboratories. Dolby and the double-D symbol are trademarks of Dolby Laboratories.

This product incorporates copyright protection technology that is protected by method claims of certain U.S. patents and other intellectual property rights owned by Macrovision Corporation and other rights owners. Use of this copyright protection technology must be authorized by Macrovision Corporation, and is intended for home and other limited viewing uses only unless otherwise authorized by Macrovision Corporation. Reverse engineering or disassembly is prohibited.

English 7

ไทย 25

CAUTION

Use of controls or adjustments or performance of procedures other than herein may result in hazardous radiation exposure or other unsafe operation.

ข้อมูลทั่วไป

อุปกรณ์เสริมที่ใหม่มา.....	26
ข้อมูลการใช้งานอย่างปลอดภัย.....	26
การบำรุงรักษา.....	26
ข้อมูลด้านสิ่งแวดล้อม.....	26

การเชื่อมต่อ

ขั้นตอนที่ 1: การวางลำโพงและซบวูฟเฟอร์..	27
ขั้นตอนที่ 2: การเชื่อมต่อลำโพงและซบวูฟเฟอร์.....	27
ขั้นตอนที่ 3: การเชื่อมต่อโทรทัศน์.....	28
การใช้แจ็ค Video In (CVBS).....	28
การใช้อุปกรณ์เสริม RF โมดูลเตอร์.....	28
ขั้นตอนที่ 4: การเชื่อมต่อสายไฟ.....	29

ภาพรวมการทำงาน

ตัวควบคุมบนเครื่องเล่น.....	30
รีโมทคอนโทรล.....	31

การเริ่มต้นใช้งาน

ขั้นตอนที่ 1: การใช้รีโมทคอนโทรล.....	32
การใช้รีโมทคอนโทรลเพื่อควบคุมการทำงานของเครื่องเล่น.....	
ขั้นตอนที่ 2: การตั้งค่าโทรทัศน์.....	32
การเลือกระบบที่เข้ากับทีวีของคุณ.....	33
ขั้นตอนที่ 3: การตั้งค่าภาษาที่ต้องการ.....	33
การตั้งค่าภาษา.....	33

การทำงานของดิสก์

ดิสก์ที่สามารถเล่นได้.....	34
รหัสโซน.....	34
การเล่นดิสก์.....	34
การใช้เมนูดิสก์.....	35
การเล่นต่อ.....	35
การเลือกและการค้นหา.....	35
การเลือกแทร็ค/ตอนต่างๆ.....	35

การเดินหน้า/การถอยหลังอย่างรวดเร็ว.....	35
การใช้คุณสมบัติ PBC (มีเฉพาะ VCD เวอร์ชัน 2.0 เท่านั้น).....	35
การเดินหน้า/การถอยหลังอย่างช้า.....	35
การควบคุมระดับเสียง.....	36
การหรีด/แสงจอแสดงผล.....	36
โหมดเล่นต่างๆ: REPEAT และ REPEAT A-B.....	36
REPEAT.....	36
Repeat A-B.....	36
การทำงานของดิสก์.....	36
การดูจากมุมมองอื่น.....	37
ZOOM.....	37
AUDIO.....	37
SUBTITLE (เฉพาะ DVD เท่านั้น).....	37
การเล่นดิสก์ MP3/ภาพ (JPEG, Kodak).....	37
การเล่นดิสก์ MP3.....	37
การเล่นไฟล์ JPEG (การแสดงผลภาพสไลด์).....	38
การเล่นซีดีภาพ Kodak.....	38

การดำเนินการของเมนู DVD

การใช้ตัวเลือกเมนู System Setup.....	39
การตั้งค่าประเภททีวี.....	39
การเปลี่ยนรหัสผ่าน.....	39
การจำกัดการเล่นโดยการตั้งค่าระดับการจำกัดค่าเริ่มต้น.....	40
การใช้ตัวเลือกเมนู Audio Setup.....	40
ช่วงไดนามิก.....	40
การใช้ตัวเลือกเมนู Speaker Setup.....	41

ข้อมูลจำเพาะผลิตภัณฑ์.....

การแก้ไขปัญหา.....43-44

ประมวลศัพท์.....45

ข้อมูลทั่วไป

ขอแสดงความยินดีกับผลิตภัณฑ์ใหม่และต้อนรับเข้าสู่โลกของฟิลิปส์! เพื่อให้คุณได้รับประโยชน์อย่างเต็มที่จากบริการที่ Philips มอบให้ โปรดลงทะเบียนผลิตภัณฑ์ของคุณที่ www.philips.com/welcome

อุปกรณ์เสริมที่ใหม่

- รีโมทคอนโทรล
- สาย Composite Video (สีเหลือง)
- สายสัญญาณเสียง (สีขาว/แดง)
- คู่มือการใช้งานและคู่มือการใช้งานอย่างย่อ

ข้อมูลการใช้งานอย่างปลอดภัย

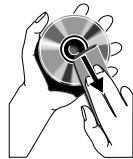
- สวิตช์สแตนด์บายจะไม่ยกเลิกการเชื่อมต่อเครื่องเล่นกับสายไฟหลัก
- เมื่อใช้ปลั๊กไฟ หรืออุปกรณ์เชื่อมต่อเป็นอุปกรณ์แบบถอดออกได้ อุปกรณ์แบบถอดออกได้นั้นต้องอยู่ในสภาพพร้อมใช้งานเสมอ
- วางเครื่องเล่นไว้บนพื้นผิวที่เรียบ แข็ง และมั่นคง
- ระวังอย่าให้มีน้ำหยดหรือกระเด็นเข้าในอุปกรณ์
- ติดตั้งเครื่องใกล้เต้าเสียบ AC และอยู่ในบริเวณที่สามารถเสียบปลั๊กไฟ AC ได้ง่าย
- วางเครื่องไว้ในสถานที่ที่มีการระบายอากาศอยู่เพียงพอเพื่อป้องกันมิให้เกิดความร้อนภายในเครื่องเล่นของคุณ ควรเว้นระยะห่างอย่างน้อย 10 ซม. (4 นิ้ว) จากด้านหลัง และด้านบนของเครื่อง และแต่ละข้างควรมีระยะห่าง 5 ซม. (2 นิ้ว)
- ไม่ควรกีดขวางการระบายอากาศด้วยการปกปิดช่องระบายอากาศด้วยสิ่งของ เช่น หนังสือพิมพ์ ผาปูโต๊ะ ผ้าม่าน ฯลฯ
- ห้ามให้เครื่องเล่น แบตเตอรี่ หรือดิสก์สัมผัสกับความชื้น ฝน ทหราย หรือจุดที่มีความร้อนสูงซึ่งเกิดจากอุปกรณ์ทำความร้อนหรือแสงแดดโดยตรง
- ห้ามวางวัตถุที่เป็นเปลวไฟ เช่น เทียนจุดไฟไว้บนเครื่อง
- ห้ามวางวัตถุที่มีน้ำอยู่ เช่น แจกัน ไว้บนเครื่อง
- หากนำเครื่องจากสถานที่เย็นไปยังที่อุ่น หรือวางเครื่องไว้ในห้องที่ชื้นมาก ความชื้นนั้นอาจกลั่นตัวบนเลนส์ของอุปกรณ์ดิสก์ภายในเครื่องเล่น หาก

เกิดเหตุการณ์เช่นนี้ เครื่องเล่น CD อาจจะไม่ทำงานผิดปกติได้ ให้เปิดเครื่องทิ้งไว้โดยไม่ใส่ดิสก์ในเครื่องเล่นจนกว่าจะทำการเล่นได้เป็นปกติ

- กลไกต่างๆ ของชุดอุปกรณ์มีแบร์ริงชนิดหล่อลื่นในตัว และไม่ต้องหยอดน้ำมันหล่อลื่น
- เมื่อปรับสวิตช์เครื่องเล่นไปที่โหมดสแตนด์บาย เครื่องจะยังคงใช้พลังงานบางส่วน ในการยกเลิกการเชื่อมต่อเครื่องเล่นกับแหล่งจ่ายไฟโดยสมบูรณ์ ให้ถอดปลั๊กไฟ AC ออกจากเต้ารับ

การบำรุงรักษา

- เมื่อดิสก์สกปรก ให้ทำความสะอาดด้วยผ้าสะอาด ให้เช็ดดิสก์ในแนวเส้นตรงจากตรงกลางไปหาขอบ
- ห้ามให้เครื่องเล่น แบตเตอรี่ หรือดิสก์สัมผัสกับความชื้น ฝน ทหราย หรือความร้อนสูง (ที่เกิดจากอุปกรณ์ทำความร้อนหรือแสงแดดโดยตรง) ปิดถาดใส่ดิสก์ไว้เสมอเพื่อหลีกเลี่ยงไม่ให้มีฝุ่นละอองสะสมอยู่ที่เลนส์
- ห้ามใช้ตัวทำละลาย เช่น เบนซิน ทินเนอร์ น้ำยาทำความสะอาดที่วางจำหน่ายทั่วไป หรือสเปรย์อื่นกัน ไฟฟ้าสถิตย์ที่ใช้สำหรับดิสก์
- เลนส์อาจเป็นฝ้าเมื่อย้ายเครื่องเล่นจากสภาพแวดล้อมที่เย็นไปยังที่อุ่น ทำให้ไม่สามารถเล่นดิสก์ได้ ให้ทิ้งเครื่องเล่นไว้ในสภาพแวดล้อมที่อุ่นจนกว่าความชื้นจะระเหยไป



ข้อมูลด้านสิ่งแวดล้อม

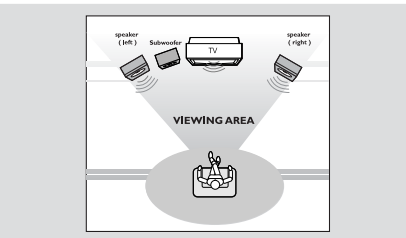
บรรจุภัณฑ์ที่ไม่จำเป็นทั้งหมดได้ถูกตัดออกไป เราพยายามทำให้บรรจุภัณฑ์แยกเป็นวัสดุสามชนิดได้ง่าย ได้แก่ กระดาษแข็ง (กล่อง) โฟมโพลีสไตรีน (กันกระแทก) และโพลีเอทิลีน (ถุง แพนโพลีป้องกัน)

เครื่องเล่นของคุณใช้วัสดุที่สามารถรีไซเคิลและนำกลับมาใช้ใหม่ได้ หากถอดแยกชิ้นส่วนโดยบริษัทผู้จำหน่ายการ โปรดปฏิบัติตามกฎข้อบังคับท้องถิ่นว่าด้วยการกำจัดวัสดุบรรจุภัณฑ์ แบตเตอรี่ที่ใช้หมดแล้ว และอุปกรณ์เก่า

ข้อสำคัญ!

- แผ่นป้ายบอกข้อมูลอุปกรณ์อยู่ตรงด้านล่างของเครื่องเล่น
- ปุ่มเลือกระดับแรงดันไฟฟ้าซึ่งอยู่ด้านหลังของซบวูฟเฟอร์ถูกตั้งค่าไว้ที่ 220 โวลต์ - 240 โวลต์ จากโรงงาน สำหรับประเทศต่างๆ ที่ใช้แรงดันไฟฟ้าที่ 110 โวลต์
- 127 โวลต์ โปรดปรับแรงดันไฟฟ้าเป็น 110 โวลต์ - 127 โวลต์ ก่อนเปิดเครื่องเล่น
- ก่อนเชื่อมต่อสายไฟ AC กับเต้ารับ ตรวจสอบให้แน่ใจว่าได้ทำการเชื่อมต่ออื่นๆ ทั้งหมดแล้ว
- ห้ามทำการเชื่อมต่อหรือเปลี่ยนแปลงการเชื่อมต่อใดๆ ในขณะที่เปิดสวิตช์ไฟแล้ว
- สวิตช์เปิด/ปิดเครื่องแบบแยกต่างหากอยู่ทางด้านหน้าของซบวูฟเฟอร์ โปรดเปิดเครื่องหลังการเชื่อมต่อทั้งหมดเสร็จสมบูรณ์แล้ว เพื่อคุณจะได้เพลิดเพลินกับเอาคัพตเสียง 2.1

ขั้นตอนที่ 1: การวางลำโพงและซบวูฟเฟอร์



เพื่อให้ได้เสียงเซอร์ราวด์ที่ดีที่สุด ให้วางตำแหน่งลำโพง และซบวูฟเฟอร์ของคุณดังต่อไปนี้

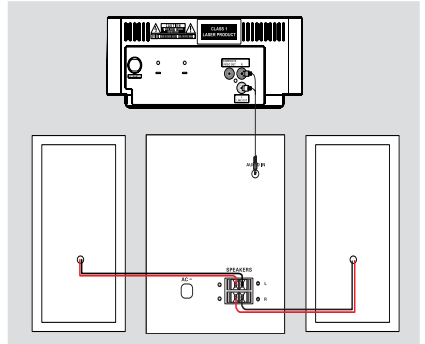
- วางลำโพงซ้ายและขวาห่างจากทีวีในระยะเท่ากันและตั้งมุมประมาณ 45 องศาจากตำแหน่งรับฟัง
- วางซบวูฟเฟอร์ไว้บนพื้นใกล้กับโทรทัศน์

หมายเหตุ:

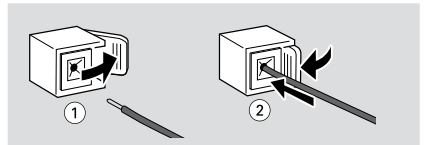
- เพื่อหลีกเลี่ยงการรบกวนของคลื่นแม่เหล็ก หัวมวงลำโพงหน้าไว้ใกล้กับโทรทัศน์

- เว้นพื้นที่ให้มีการระบายอากาศอย่างเพียงพอรอบเครื่องเล่น DVD

ขั้นตอนที่ 2: การเชื่อมต่อลำโพงและซบวูฟเฟอร์



- 1 เชื่อมต่อสายสัญญาณเสียงที่หมากับแจ็ค **LINE OUT (L/R)** ของเครื่องเล่น DVD และแจ็ค **AUDIO IN** ของซบวูฟเฟอร์
- 2 เชื่อมต่อสายไฟลำโพงเข้ากับขั้วต่อ **SPEAKER** บนซบวูฟเฟอร์ ลำโพงขวาเข้ากับ "R" และลำโพงซ้ายเข้ากับ "L" สายไฟที่มีสี (มีเครื่องหมายกำกับ) เข้กับ "+" และสายไฟสีดำ (ไม่มีเครื่องหมายกำกับ) เข้กับ "-"



- เสียบส่วนเปลือยของสายไฟลำโพงเข้าในขั้วต่อดังกล่าว

หมายเหตุ:

- ตรวจสอบให้แน่ใจว่าเชื่อมต่อสายลำโพงถูกต้องแล้ว การเชื่อมต่อไม่ถูกต้องอาจทำให้เครื่องเล่นเสียหายได้เนื่องจากไฟฟ้าลัดวงจร
- ควรใช้ลำโพงที่เหมาะสม เพื่อประสิทธิภาพเสียงสูงสุด
- ห้ามเชื่อมต่อลำโพงมากกว่าหนึ่งตัวกับขั้วต่อลำโพง +/- เพียงขั้วเดียว

การเชื่อมต่อ

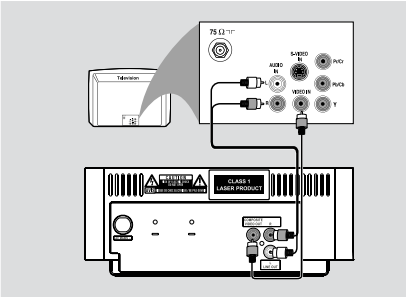
- ห้ามเชื่อมต่อลำโพงที่มีความต้านทานต่ำกว่าลำโพงที่ให้มา โปรดดูข้อมูลในหัวข้อ "ข้อมูลจำเพาะผลิตภัณฑ์" ของคู่มือเล่มนี้

ขั้นตอนที่ 3: การเชื่อมต่อโทรทัศน์

ข้อสำคัญ!

- คุณเพียงแต่ต้องทำการเชื่อมต่อวิดีโอหนึ่งเครื่องจากตัวเลือกต่อไปนี้ ตามคุณสมบัติทีวีของคุณ
- เชื่อมต่อเครื่องเล่นกับทีวีโดยตรง

การใช้แจ็ค Video In (CVBS)

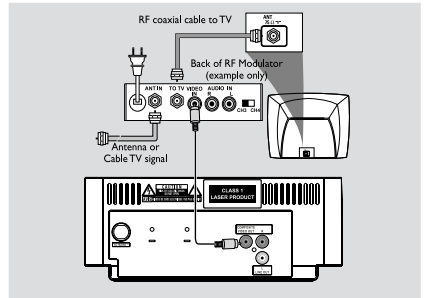


- ใช้สาย Composite Video (สีเหลือง) ที่ให้มาเพื่อเชื่อมต่อแจ็ค COMPOSITE VIDEO ของเครื่องเล่นเข้ากับแจ็คอินพุตวิดีโอ (หรือที่ติดป้ายกำกับว่า A/V In, Video In, Composite หรือ Baseband) บนทีวี
- ในการรับฟังการแล่นดิสก์ของเครื่องเล่นผ่านทีวี ให้ใช้สายสัญญาณเสียง (สีขาว/แดง) เพื่อเชื่อมต่อแจ็ค LINE OUT (LR) เข้ากับแจ็ค AUDIO IN ที่ตรงกันบนทีวี

การใช้อุปกรณ์เสริม RF โมดูลเตอร์

ข้อสำคัญ!

- หากทีวีของคุณมีแจ็ค Antenna In ใต้ (หรือที่ติดป้ายกำกับว่า 75 โอห์ม หรือ RF In) คุณจะต้องใช้ RF โมดูลเตอร์เพื่อการแล่น DVD ผ่านทีวี
- โปรดสอบถามรายละเอียดเกี่ยวกับความพร้อมใช้งานและการทำงานของ RF โมดูลเตอร์ได้จากร้านจำหน่ายอุปกรณ์อิเล็กทรอนิกส์ของคุณหรือติดต่อ Philips

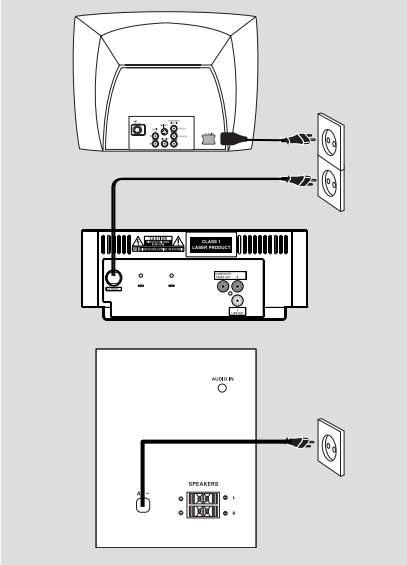


- ใช้สาย Composite (สีเหลือง) ที่ให้มาเพื่อเชื่อมต่อแจ็ค COMPOSITE VIDEO ของเครื่องเล่นเข้ากับแจ็คอินพุตวิดีโอบน RF โมดูลเตอร์
- ใช้สายเคเบิลแบบโคแอกเชียล RF (ไม่ได้ให้มา) เพื่อเชื่อมต่อ RF โมดูลเตอร์กับแจ็ค RF ของทีวี

ขั้นตอนที่ 4: การเชื่อมต่อสายไฟ

ขอสำคัญ!

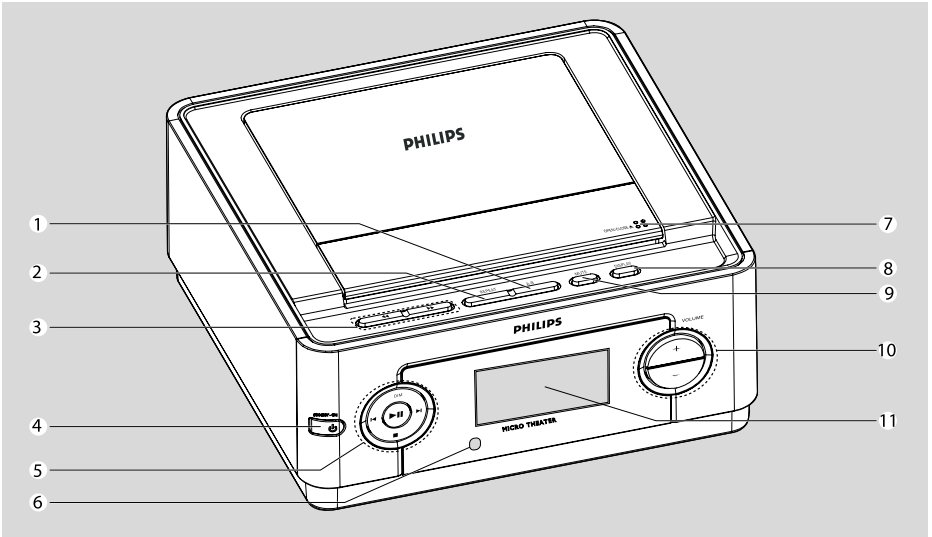
- ห้ามทำการเชื่อมต่อหรือเปลี่ยนแปลงการเชื่อมต่อใดๆ ในขณะที่เปิดสวิตช์ไฟแล้ว



- หลังจากเชื่อมต่อทุกอย่างถูกต้องแล้ว ให้เสียบปลั๊กสายไฟ AC ของอุปกรณ์หลัก ชับวูฟเฟอร์และทีวีเข้ากับแหล่งจ่ายไฟ
- ตรวจสอบดูให้แน่ใจว่าเปิดสวิตช์เปิด/ปิดเครื่องตรงคานหน้าของชับวูฟเฟอร์แล้ว เพื่อคุณจะได้เพลิดเพลินกับเอาต์พุตเสียง 2.1

ภาพรวมการทำงาน

PHILIPS



ตัวควบคุมบนเครื่องเล่น

① A-B

- เล่นส่วนใดส่วนหนึ่งในตอน หรือแทร็คซ้ำ

② REPEAT

- เลือกโหมดเล่นซ้ำต่างๆ

③ ◀▶

- ค้นหาเดินหน้า / ถอยหลังอย่างรวดเร็วในดิสก์ที่ความเร็วต่างกัน

④ STANDBY-ON ⏻

- เปิดเครื่อง หรือเข้าสู่โหมดสแตนด์บาย

⑤ ▶||

- เริ่ม หรือหยุดการเล่นดิสก์

DIM

- เลือกความสว่างระดับต่างๆ ของแผงจอแสดงผล

◀▶

- กดเพื่อข้ามไปยังตอน/ชื่อเรื่อง/แทร็คก่อนหน้า/ถัดไป

■

- หยุดการเล่นดิสก์

⑥ iR Sensor

- ซีรีโมทคอนโทรลไปทางเซนเซอร์นี้

⑦ OPEN/CLOSE ▲

- เปิด หรือปิดช่องใส่ดิสก์

⑧ DISPLAY

- แสดงสถานะปัจจุบัน และหรือข้อมูลดิสก์

⑨ MUTE

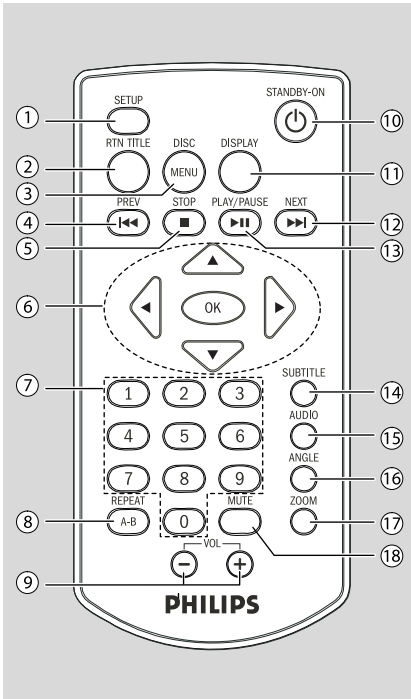
- ปิดใช้งาน หรือเปิดใช้งานเอาต์พุตเสียง

⑩ VOLUME +/-

- ปรับระดับเสียงขึ้นบน/ลงล่าง

⑪ หน้าจอแสดงผล

- แสดงสถานะปัจจุบันของเครื่องเล่น DVD



รีโมทคอนโทรล

① SETUP

- เข้าสู่ หรือออกจากเมนูระบบ

② RTN TITLE

- เพื่อกลับไปเมนูก่อนหน้า/แสดงเมนูเรื่อง

③ DISC MENU

- สำหรับ DVD เข้าสู่ หรือออกจากเมนูเนื้อหาในดิสก์
- สำหรับ VCD/SVCD สลับไปมาระหว่าง PBC ON หรือ OFF

④ PREV ◀◀

- ข้ามไปที่ตอน/ชื่อเรื่อง/แทร็คก่อนหน้า
- กดค้างไว้เพื่อค้นหาถอยหลังอย่างรวดเร็วในดิสก์ที่ความเร็วต่างกัน

⑤ STOP ■

- หยุดการเล่นดิสก์

⑥ OK

- ยืนยันการเลือก
- ▼ / ▲ / ◀ / ▶
- เลือกรายการในเมนู
- เคลื่อนย้ายรูปขนาดใหญ่อลง/ขึ้น/ซ้าย/ขวา
- ▲
- เลือกความเร็วช้าลง

⑦ ปุ่มกดตัวเลข (0-9)

- ป้อนหมายเลขแทร็ค/ชื่อเรื่อง/ตอนของดิสก์

⑧ REPEAT A-B

- เลือกโหมดเล่นซ้ำต่างๆ
- เล่นส่วนใดส่วนหนึ่งในตอน หรือแทร็คซ้ำ

⑨ VOL +/-

- ปรับระดับเสียงขึ้นบน/ลงล่าง

⑩ STANDBY-ON

- เปิดเครื่อง หรือเข้าสู่โหมดสแตนด์บาย

⑪ DISPLAY

- แสดงสถานะปัจจุบัน และหรือข้อมูลดิสก์

⑫ NEXT ▶▶

- ข้ามไปที่ตอน/ชื่อเรื่อง/แทร็คถัดไป
- กดค้างไว้เพื่อค้นหาเดินหน้าอย่างรวดเร็วในดิสก์ที่ความเร็วต่างกัน

⑬ PLAY/PAUSE ▶▶

- เริ่ม หรือหยุดการเล่นดิสก์

⑭ SUBTITLE

- สำหรับ DVD เลือกภาษาบทบรรยาย

⑮ AUDIO

- เลือกภาษาของระบบเสียง (DVD/VCD) หรือช่องสัญญาณเสียง

⑯ ANGLE

- สำหรับ DVD ดูฉากเดียวกันในมุมต่างๆ

⑰ ZOOM

- ขยายภาพเข้า หรือออก

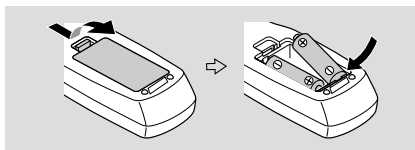
⑱ MUTE

- ปิดใช้งาน หรือเปิดใช้งานเอาต์พุตเสียง

การเริ่มต้นใช้งาน

ขั้นตอนที่ 1: การใช้รีโมทคอนโทรล

รล



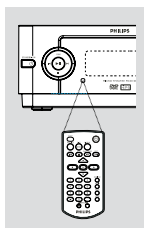
- 1 เปิดช่องใส่แบตเตอรี่
- 2 ใส่แบตเตอรี่ชนิด AAA (ไม่ได้ให้มา) สองก้อนตามเครื่องหมาย (+/-) ที่แสดงภายในเปิดช่องใส่แบตเตอรี่
- 3 ปิดฝาครอบ

ข้อควรระวัง!

- ถอดแบตเตอรี่ออกหากแบตเตอรี่หมดหรือไม่ได้ใช้เป็นเวลานาน
- ห้ามใช้แบตเตอรี่เก่าและใหม่หรือแบตเตอรี่ชนิดที่ต่างกักรวมกัน
- แบตเตอรี่มีส่วนประกอบของสารเคมี จึงควรกำจัดทิ้งอย่างเหมาะสม

การใช้รีโมทคอนโทรลเพื่อควบคุมการทำงานของเครื่องเล่น


- 1 ชีรีโมทคอนโทรลไปที่เซนเซอร์อินฟราเรด (IR) บนแผงด้านหน้าโดยตรง
- 2 ห้ามวางวัตถุใดๆ กีดขวางระหว่างรีโมทคอนโทรลกับเครื่องเล่น DVD ระหว่างควบคุมการทำงานของเครื่องเล่น DVD



ขั้นตอนที่ 2: การตั้งค่าโทรทัศน์

ข้อสำคัญ!

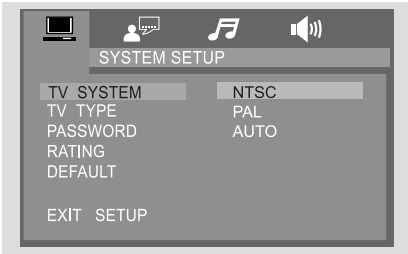
ตรวจสอบให้แน่ใจว่าคุณได้ทำการเชื่อมต่อที่จำเป็นทั้งหมดแล้ว (โปรดดูที่ “การเชื่อมต่อโทรทัศน์”)

- 1 กด **STANDBY-ON**  บนเครื่องเล่น DVD เพื่อเปิดเครื่อง
- 2 เปิดทีวีและปรับไปที่ช่อง Video-In ที่ถูกต้อง คุณจะควรเห็นพื้นหลังจอภาพสีน้ำเงินของ Philips DVD บนทีวี
→ โดยปกติแล้ว ช่องสัญญาณเหล่านี้จะอยู่ระหว่างช่องสัญญาณระดับต่ำสุดกับระดับสูงสุด และอาจเรียกว่า FRONT, A/V IN หรือ VIDEO สำหรับรายละเอียดเพิ่มเติม โปรดดูที่คู่มือการใช้งานโทรทัศน์ของคุณ
→ หรือคุณอาจไปที่ช่อง 1 บนทีวี แล้วคปุ่มช่องขึ้นซ้ำๆ จนกว่าคุณจะเห็นช่อง Video In
→ หรือปรับทีวีไปที่ช่อง 3 หรือ 4 หากคุณใช้ RF โมดูลเตอร์อยู่

การเลือกระบบสีที่เข้ากับทีวีของคุณ

เครื่องเล่น DVD รุ่นนี้สามารถใช้งานได้กับ NTSC และ PAL สำหรับการเล่นแผ่น DVD บนเครื่องเล่น DVD รุ่นนี้ ระบบสีของ DVD ทีวี และเครื่องเล่น DVD ควรสัมพันธ์กัน

- 1 กด **SETUP**
- 2 กด **▼** เพื่อเลือก **TV SYSTEM** ในหน้า System Setup จากนั้นกด **▶**



- 3 กด **▼ / ▲** เพื่อเลือกตัวเลือกใดตัวเลือกหนึ่งด้านล่างนี้

NTSC

– เลือกตัวเลือกนี้ถ้าทีวีที่เชื่อมต่ออยู่เป็นระบบ NTSC สัญญาณวิดีโอของแผ่นวิดีโอ PAL จะเปลี่ยนเป็นรูปแบบ NTSC

PAL

– เลือกตัวเลือกนี้ถ้าทีวีที่เชื่อมต่ออยู่เป็นระบบ PAL สัญญาณวิดีโอของดิสก์และเอาต์พุต NTSC จะเปลี่ยนเป็นรูปแบบ PAL

AUTO

– เลือกตัวเลือกนี้ถ้าทีวีที่เชื่อมต่ออยู่สามารถใช้งานรวมกันได้กับทั้ง NTSC และ PAL (มีลติซีสเต็ม) รูปแบบเอาต์พุตจะสอดคล้องกับสัญญาณวิดีโอของดิสก์

- 4 เลือกรายการ แล้วกด **OK**

การลบเมนูออก

กด **SETUP**

ขั้นตอนที่ 3: การตั้งค่าภาษาที่ต่อ งการ

คุณสามารถเลือกการตั้งค่าภาษาที่คุณต้องการ เครื่องเล่น DVD รุ่นนี้จะเปลี่ยนเป็นภาษาที่คุณเลือกโดยอัตโนมัติทุกครั้งที่คุณใส่แผ่นดิสก์ หากภาษาที่เ

เลือกไม่มีในแผ่นดิสก์ เครื่องจะใช้ภาษาที่ตั้งไว้ตามค่าเริ่มต้นแทน ภาษาบนหน้าจอแสดงผลในเมนูระบบจะเลือกไว้ครั้งเดียว

การตั้งค่าภาษา

- 1 กด **SETUP**
- 2 กดปุ่ม **◀ / ▶** บนรีโมทคอนโทรลเพื่อเลือกหน้า Language Setup จากนั้นกด **▼**



- 3 กดปุ่ม **▼ / ▲** เพื่อไฮไลท์ตัวเลือกใดตัวเลือกหนึ่งจาด้านล่าง จากนั้นกด **▶**

OSD LANGUAGE

– เลือกเพื่อเปลี่ยนภาษาของเมนูหน้าจอแสดงผลเครื่องเล่น DVD ภาษาเมนู (บนจอแสดงผล) สำหรับระบบจะยังคงเหมือนเดิมตามที่คุณตั้งค่าไว้

AUDIO LANG

– เลือกเพื่อเปลี่ยนภาษาซาวด์แทร็คในดิสก์ (โปรดดูที่หน้า 16 เพิ่มเติม)

SUBTITLE LANG

– เลือกเพื่อเปลี่ยนภาษาบทบรรยาย (โปรดดูที่หน้า 16 เพิ่มเติม)

MENU LANG

– เลือกเพื่อเปลี่ยนภาษาของเมนูดิสก์

- 4 กดปุ่ม **▼ / ▲** เพื่อเลือกภาษา และกด **OK**
- 5 ทำซ้ำตามขั้นตอนที่ 3 - 4 สำหรับการตั้งค่าภาษาอื่น

การลบเมนูออก

กด **SETUP**

การทำงานของดิสก์

ข้อสำคัญ!

- การควบคุมการทำงานบางอย่างอาจแตกต่างกัน หรือมีข้อจำกัด ทั้งนี้ขึ้นอยู่กับ DVD หรือ VIDEO CD
- หากปรากฏข้อความ “INVALID KEY” บนหน้าจอทีวีเมื่อกดปุ่ม หมายความว่าไม่มีฟังก์ชันนี้ในดิสก์ปัจจุบัน หรือ ณ เวลาปัจจุบัน
- ห้ามกดลงบนถาดใส่ดิสก์หรือใส่วัตถุอื่นใดที่ไม่ใช่ดิสก์ลงในถาดใส่ดิสก์ การกระทำดังกล่าวอาจทำให้เครื่องเล่นดิสก์ทำงานผิดปกติได้

ดิสก์ที่สามารถเล่นได้

เครื่องเล่น DVD ของคุณสามารถเล่นได้:

- Digital Versatile Discs (DVDs)
- Video CD (VCD)
- Super Video CD (SVCD)
- Finalized DVD recordable (DVD+R)
- Digital Versatile Discs + Rewritable (DVD+RW)
- Audio Compact Discs (CDs)
- ดิสก์ MP3 ไฟล์ภาพ (Kodak, JPEG) บน CDR (W)
- รูปแบบ ISO 9660/UDF
- รองรับความละเอียดภาพ JPEG สูงถึง 3073 x 2048
- ความถี่ในการสุ่มตัวอย่างที่รองรับ: 32kHz, 44.1kHz, 48kHz.
- อัตราบิตที่รองรับ: 32~256 (kbps), อัตราบิตไปม่งที่ (เฉลี่ย 128 kbps)



รหัสโซน

ดิสก์และเครื่องเล่น DVD ออกแบบมาพร้อมข้อจำกัดตามโซนพื้นที่ ก่อนเล่นดิสก์ ตรวจสอบดูให้แน่ใจว่าดิสก์สามารถเล่นได้ในโซนพื้นที่เดียวกับเครื่อง

งเล่นของคุณ รหัสโซนสำหรับเครื่องนี้ระบุไว้ที่แผงด้านหลัง



หมายเหตุ:

- หากคุณสมบัติปัญหาในการเล่นดิสก์บางแผ่น ให้นำดิสก์นั้นออกและลองเล่นดิสก์แผ่นอื่น ดิสก์ที่จัดรูปแบบไม่ถูกต้องจะไม่สามารถเล่นกับเครื่องเล่น DVD รุ่นนี้ได้

การเล่นดิสก์

- 1 กด **STANDBY-ON** เพื่อเปิดเครื่องเล่น DVD
- 2 เลื่อน **OPEN/CLOSE** ด้านบนเครื่องเพื่อเปิดถาดใส่ดิสก์
- 3 ใส่ดิสก์โดยหยางด้านที่พิมพ์ขึ้น และปิดถาดใส่ดิสก์
- 4 การเล่นจะเริ่มโดยอัตโนมัติ (ขึ้นอยู่กับประเภทของดิสก์)
 - หากเมนูดิสก์ปรากฏขึ้นบนทีวี โปรดดูที่ “การใช้เมนูดิสก์”
 - หากดิสก์ถูกล็อคไว้ด้วยการควบคุมโดยผู้ปกครอง คุณต้องป้อนรหัสผ่านสี่หลักของคุณ (โปรดดูที่ “การเปลี่ยนรหัสผ่าน”)

การขัดจังหวะการเล่น

- กด **PLAY/PAUSE**
- ในกรกลับไปเล่นต่อ ให้กด **PLAY/PAUSE** อีกครั้ง

การหยุดเล่น

- กด **STOP** สองครั้ง

หมายเหตุ:

- ตามคุณสมบัติการประหยัดพลังงาน เครื่องเล่นจะเข้าสู่โหมดสแตนด์บายโดยอัตโนมัติหากไม่มีการกดปุ่มใดๆ ภายใน 15 นาทีในโหมดหยุดการทำงาน

การใช้เมนูดิสก์

- 1 ระหว่างการเล่น ให้กด **DISC MENU** บนรีโมทคอนโทรลเพื่อกลับไปเมนูดิสก์ หรือกด **RTN TITLE** เพื่อกลับไปเมนูเรื่อง
→ หากดิสก์/ชื่อเรื่องปัจจุบันมีเมนู เมื่อนั้นจะปรากฏบนจอภาพ มิฉะนั้น เมนูดิสก์จะปรากฏขึ้น
- 2 กด **▼ / ▲ / ◀ / ▶** เพื่อเลือกชื่อเรื่อง หรือตอนที่ต้องการ จากนั้นกด **PLAY/PAUSE ►►** หรือ **OK**
→ การเล่นจะเริ่มจากชื่อเรื่องหรือตอนที่เลือก

การใช้คุณสมบัติ PBC (มีเฉพาะ VCD เวอร์ชัน 2.0 เท่านั้น)

PBC ช่วยให้คุณสามารถเล่น Video CD แบบอินเทอร์แอคทีฟได้ตามเมนูบนหน้าจอ

- กด **DISC MENU** เพื่อกลับไปมาระหว่าง PBC ON และ PBC OFF

การเล่นดิสก์ด้วยฟังก์ชัน PBC

- ถ้าเลือก PBC OFF ระบบจะเริ่มเล่นโดยอัตโนมัติ
- ถ้าเลือก PBC ON เมนู PBC (ถ้ามี) จะปรากฏขึ้นบนหน้าจอทีวีเพื่อให้เลือก ใช้แผงปุ่มกดตัวเลข (0-9) เพื่อป้อนตัวเลขของคุณ
→ ในการกลับไปเมนูก่อนหน้า ให้กด RTN TITLE บนรีโมทคอนโทรล

การเล่นต่อ

- ในระหว่างการเล่น ให้กด **STOP ■** หนึ่งครั้งเพื่อหยุดการเล่นในโหมดเล่นต่อ จากนั้นกด **PLAY/PAUSE ►►** เพื่อเริ่มการเล่นจากที่ที่คุณหยุด

การยกเลิกโหมดเล่นต่อ

- ในตำแหน่งหยุดการทำงาน ให้กด **STOP ■** อีกครั้งเพื่อหยุดการเล่นทั้งหมด หรือเปิดช่องใส่ดิสก์หรือเปลี่ยนระบบกลับไปสู่โหมดสแตนด์บาย

การเลือกและการค้นหา

การเลือกแทร็ค/ตอนต่างๆ

สำหรับ DVD/VCD/CD/MP3:

- ในระหว่างการเล่น ให้กด **◀ / ▶** บนแผงด้านหน้าอย่างรวดเร็ว หรือกด **PREV ◀◀ / NEXT ▶▶** บนรีโมทคอนโทรลเพื่อเลือกแทร็ค/ตอนก่อนหน้าหรือถัดไป

หรือ

ใช้ ปุ่มกดตัวเลข (0-9) บนรีโมทคอนโทรลเพื่อป้อนหมายเลขแทร็คโดยตรง
→ A หลังการเลือก การเล่นจะเริ่มจากตอนต้นของแทร็คที่เลือกโดยอัตโนมัติ

เคล็ดลับที่เป็นประโยชน์:

- VCD บางแผ่นมีแทร็คเดียว ดังนั้นจึงไม่ต้องให้ความสำคัญกับการเลือกแทร็ค หรือค่าที่ป้อนไม่ถูกต้อง
- หากเครื่องเล่นมีการตั้งค่าไว้ให้เล่นซ้ำตอน (แตร็ค) การกดปุ่มนี้จะเล่นซ้ำตอน (แตร็ค) เดิมตั้งแต่ต้น

การเดินหน้า/การถอยหลังอย่างรวดเร็ว

สำหรับ DVD/VCD/CD/MP3:

- 1 ในระหว่างการเล่น ให้กด **◀ / ▶** บนแผงด้านหน้าซ้ำๆ หรือกด **PREV ◀◀ / NEXT ▶▶** ค้างไว้ เพื่อเลือกความเร็วการค้นหาในการเล่นแบบเดินหน้า (FF) หรือถอยหลัง (FR)
- 2 ในการกลับไปไปที่การเล่นปกติ ให้กด **►►** หรือกด **◀◀ / ▶▶** บนแผงด้านหน้าซ้ำๆ หรือกด **PREV ◀◀ / NEXT ▶▶** ค้างไว้จนกว่าจะมีคำว่า "PLAY" ปรากฏขึ้นบนหน้าจอทีวี

เคล็ดลับที่เป็นประโยชน์:

- การค้นหาเดินหน้า/ถอยหลังอย่างรวดเร็วสามารถทำได้เฉพาะในแทร็คเดียวกันเท่านั้น

การเดินหน้า/การถอยหลังอย่างช้า

สำหรับ DVD/VCD:

- 1 ในระหว่างการเล่น ให้กด **▲** ซ้ำๆ เพื่อเลือกความเร็วในการเล่นภาพช้า

การทำงานของดิสก์

- 2 ในการกลับไปไปที่การเล่นปกติ ให้กด **PLAY/PAUSE** ►►

การควบคุมระดับเสียง

กด **VOLUME +/-** หรือ **VOL +/-** บนรีโมทคอนโทรลเพื่อเพิ่ม หรือลดระดับเสียง

→ คาระดับเสียงจาก “00” ถึง “32”

ในการปิดสวิทช์ระดับเสียงชั่วคราว

- กด **MUTE** หรือระดับเสียง ตั้งค่าอยู่ที่ 0
→ การเล่นเกมจะยังคงดำเนินการต่อโดยไม่มีเสียง และจะปรากฏข้อความ “MUTE” อยู่บนหน้าจอทีวี
- ในการเปิดใช้งานเสียง คุณสามารถ:
 - กด **MUTE** อีกครั้ง หรือ
 - กด **VOLUME +** กด **VOL +** เพื่อปลดปุ่มปิดเสียง

การหรี่แสงจอแสดงผล

- กด **DIM** บนแผงด้านหน้าซ้ายๆ เพื่อเลือกระดับความสว่างของจอแสดงผล

โหมดเล่นต่างๆ: REPEAT และ REPEAT A-B

REPEAT

สำหรับ **DVD/VCD/CD/CDG/MP3**

- ในระหว่างการเล่น ให้กด **REPEAT A-B** บนรีโมทคอนโทรล หรือกด **REPEAT** บนแผงด้านหน้าซ้ายๆ เพื่อเลือกโหมดเล่นซ้ำที่ต้องการ
→ สำหรับ **VCD** ที่มีคุณสมบัติ **PBC** จะต้องปิด **PBC** ก่อน

สำหรับ **DVD**

REPEAT CHAPTER: เล่นซ้ำตอนปัจจุบัน
REPEAT TITLE: เล่นซ้ำชื่อเรื่องปัจจุบัน
REPEAT OFF: ปิดสวิทช์โหมดเล่นซ้ำ

สำหรับ **CD/CDG/VCD/SVCD** ที่มี **PBC OFF**

REPEAT ONE: เล่นซ้ำแทร็คปัจจุบัน

REPEAT ALL: เล่นซ้ำแทร็คทั้งหมด
REPEAT OFF: ปิดสวิทช์โหมดเล่นซ้ำ

สำหรับ **MP3/JPEG**

REPEAT ONE: เล่นซ้ำแทร็คปัจจุบัน

REPEAT DIR: เล่นซ้ำแทร็คทั้งหมดในไดเรกทอรี

REPEAT ALL: เล่นซ้ำเนื้อหาทั้งหมด

REPEAT OFF: ปิดสวิทช์โหมดเล่นซ้ำ

- ในการกลับไปไปที่การเล่นปกติ ให้กด **REPEAT A-B** บนรีโมทคอนโทรล หรือกด **REPEAT** บนแผงด้านหน้าซ้ายๆ จนกว่าจะปรากฏข้อความ “REPEAT OFF”

Repeat A-B

คุณสามารถเล่นซ้ำเฉพาะส่วนที่ระบุในตอน/แทร็คใดๆได้

- 1 กด **REPEAT A-B** บนรีโมทคอนโทรลซ้ำๆ หรือ กด **A-B** บนแผงด้านหน้าเพื่อเลือกจุดเริ่มต้น
- 2 กด **REPEAT A-B** บนรีโมทคอนโทรลซ้ำๆ หรือ กด **A-B** บนแผงด้านหน้าเพื่อเลือกจุดสิ้นสุด
→ เครื่องจะเล่นตอนนั้นซ้ำอย่างต่อเนื่อง
- 3 ในการกลับไปไปที่การเล่นปกติ ให้กด **REPEAT A-B** บนรีโมทคอนโทรลซ้ำๆ หรือกด **A-B** บนแผงด้านหน้าอีกครั้ง

หมายเหตุ:

- สามารถตั้งค่าฟังก์ชัน **A-B** ภายในตอนหรือแทร็คเดียวกันเท่านั้น

การทำงานของดิสก์

การดูข้อมูลการเล่นดิสก์

คุณสามารถดูข้อมูลการเล่นดิสก์ (เช่น หมายเลขชื่อเรื่อง / ตอน / แทร็คปัจจุบัน เวลาในการเล่นทั้งหมด หรือเวลาที่เหลือบนดิสก์) โดยไม่ต้องหยุดการเล่นดิสก์

- 1 ในระหว่างการเล่น ให้กด **DISPLAY** บนรีโมทคอนโทรล หรือบนแผงด้านหน้า
→ ข้อมูลดิสก์ที่มีจะปรากฏขึ้น

การทำงานของดิสก์

สำหรับ DVD:

TT xx/xx CH xx/xx ⏪ xx : xx : xx

สำหรับ CD / CDG / MP3 / VCD ที่มี PBC

OFF

TRK xx/xx 🔊 (โหมคเล่น) ⏪ xx : xx : xx

สำหรับ VCD ที่มี PBC ON

TRK xx/xx 🔊 PBC (โหมคเล่น) ⏪ xx : xx : xx

- 2 กด ◀ / ▶ เพื่อเลือกกรายการ
- 3 ใช้ ปุ่มตัวเลข (0-9) เพื่อป้อนหมายเลข/เวลา และกด OK เพื่อยืนยัน
→ การเล่นจะข้ามไปที่เวลาที่เลือก หรือชื่อเรื่อง / ตอน/แทร็คที่เลือก

หมายเหตุ:

- สำหรับดิสก์ CDG สามารถเลือกได้เฉพาะหมายเลขและแทร็คเท่านั้น

การดูจากมุมมองอื่น

หากดิสก์ DVD ที่เล่นได้รับการบันทึกไว้ด้วยมุมมองหลาย ๆ มุมกล้อง ฟังก์ชันนี้จะช่วยให้คุณสามารถดูภาพได้จากหลายมุมมอง การเลือกมุมมองจะขึ้นอยู่กับรูปแบบของดิสก์

- ในระหว่างการเล่น ให้กดปุ่ม ANGLE เพื่อเลือกมุมมองต่างๆ

หมายเหตุ:

- หากดิสก์ DVD ที่เล่นเป็นชนิดมุมมองเดียว ปุ่มนี้จะใช้งานไม่ได้
- จำนวนมุมมองสูงสุดที่กำหนดโดยผู้ผลิตคือ 9/9

ZOOM

การซูมช่วยให้คุณขยายภาพวิดีโอ/ JPEG ในระหว่างการเล่น

- ในระหว่างการเล่น ให้กด ZOOM ซ้ำๆ เพื่อเปลี่ยนขนาดการซูม
ZOOM 2 → ZOOM 3 → ZOOM 4 → ZOOM 1/2 → ZOOM 1/3 → ZOOM 1/4 → ZOOM: OFF
- ในการส่ายภาพที่ขยาย ให้กดปุ่ม ▼ / ▲ / ◀ / ▶

- กด ZOOM ซ้ำๆ เพื่อออกจากโหมคซูม (ZOOM OFF)

AUDIO

การดำเนินการนี้จะทำงานได้เฉพาะใน DVD ที่มีภาษาชาวแคร์คหลายภาษา หรือ VCD ที่มีช่องสัญญาณเสียงจำนวนมาก

สำหรับ DVD

- บนรีโมทคอนโทรล ให้กด AUDIO ซ้ำๆ เพื่อเลือกภาษาสำหรับชาวแคร์คที่ต้องการ
→ คุณสมบัตินี้เป็นคุณสมบัติที่ขึ้นอยู่กับดิสก์สำหรับ VCD
- กด AUDIO ซ้ำๆ เพื่อเลือกช่องสัญญาณเสียงสำหรับเอาต์พุตเสียงที่แสดงบนหน้าจอทีวี
STEREO → MONO L → MONO R → MIX MONO

SUBTITLE (เฉพาะ DVD เท่านั้น)

- กด SUBTITLE บนรีโมทคอนโทรลซ้ำๆ เพื่อเลือกภาษาบทบรรยายต่างๆ
→ คุณสมบัตินี้เป็นคุณสมบัติที่ขึ้นอยู่กับดิสก์

การเล่นดิสก์ MP3/ภาพ (JPEG, Kodak)

ข้อสำคัญ!

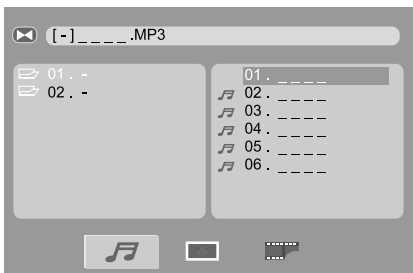
- คุณต้องเปิดโทรทัศน์และตั้งค่าเป็นช่อง Video In ที่ถูกต้อง

การเล่นดิสก์ MP3

- 1 ใส่ดิสก์ MP3
→ เครื่องอาจใช้เวลาในการอ่านดิสก์นานกว่า 30 วินาทีเนื่องจากความซับซ้อนของการกำหนดค่าไวดเรททอรี/ไฟล์

การทำงานของดิสก์

→ การเล่นเกมจะเริ่มโดยอัตโนมัติ และเมนูเนื้อหาจะปรากฏขึ้น

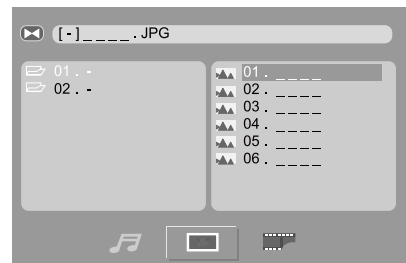


- ใช้ปุ่ม **▼ / ▲ / ◀ / ▶** เพื่อเลือกอัลบั้ม จากนั้นกด **OK**
- ใช้ปุ่ม **▼ / ▲ / ◀ / ▶** เพื่อเลือกแทร็คในอัลบั้ม จากนั้นกด **OK** เพื่อเริ่มเล่นจาก ไฟล์ที่เลือก ไปจนหมดอัลบั้ม
- ในระหว่างการเล่น ให้ใช้ ปุ่มตัวเลข (0-9) เพื่อเลือกไฟล์ที่ต้องการจากเมนูดิสก์ และกด **OK**
- กด **◀ / ▶** บนแผงด้านหน้า หรือกด **PREV ◀◀ / NEXT ▶▶** บนรีโมทคอนโทรลเพื่อเลือกแทร็คก่อนหน้านี้/ถัดไป
- ในการหยุดการเล่น ให้กด **STOP ■** สองครั้ง

การเล่นไฟล์ JPEG (การแสดงผลภาพสไลด์)

คุณสามารถแสดงผลภาพ JPEG ได้ในโพลเดอร์ที่เลือก เพื่อดำเนินการภาพหนึ่งหลังจากอีกภาพหนึ่งโดยอัตโนมัติ

- ใส่ซีดีภาพถ่าย JPEG (CD, DVD+RW, DVD+R) → เมนูเนื้อหาจะปรากฏขึ้น



- ใช้ปุ่ม **▼ / ▲ / ◀ / ▶** เพื่อเลือกโพลเดอร์และไฟล์ จากนั้นกด **OK** เพื่อเริ่มเล่นการแสดงผลภาพสไลด์

→ ในระหว่างการเล่น คุณสามารถ

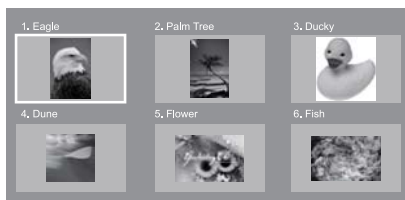
- กด **◀ / ▶** บนแผงด้านหน้า หรือกด **PREV ◀◀ / NEXT ▶▶** บนรีโมทคอนโทรลเพื่อเลือกไฟล์ก่อนหน้า/ถัดไป
- กด **◀ / ▶** เพื่อหมุนภาพ ทวนเข็มนาฬิกา หรือตามเข็มนาฬิกา 90 องศา
- กด **▼ / ▲** เพื่อพลิกภาพในแนวตั้ง หรือแนวนอน

หมายเหตุ:

– เครื่องเล่น DVD อาจใช้เวลาในการแสดงเนื้อหา ดิสก์บนที่เวียนขึ้นเนื่องจากมีภาพจำนวนมากที่ถูกรวบรวมไว้ในดิสก์หนึ่งแผ่น

การเล่นซีดีภาพ Kodak

- ใส่ดิสก์ภาพ Kodak → การเล่นเกมจะเริ่มโดยอัตโนมัติ
- ในการหยุดการเล่น ให้กด **STOP ■** → ภาพขนาดย่อ 6 ภาพจะปรากฏบนทีวี

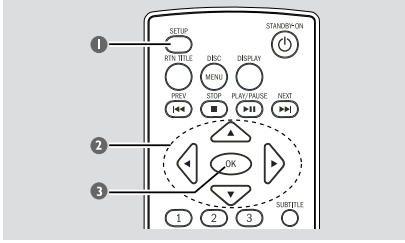


- ใช้ **▼ / ▲ / ◀ / ▶** เพื่อเลื่อนดูภายในเมนู และกด **OK** เพื่อเริ่มเล่น

การดำเนินการของเมนู DVD

การใช้ตัวเลือกเมนู System Setup

คุณสามารถดำเนินการการตั้งค่า DVD ได้ผ่านทีวีของคุณ ซึ่งคุณสามารถปรับแต่งเครื่องเล่น DVD ให้เหมาะสมกับความต้องการโดยเฉพาะของคุณได้



- 1 กด **SETUP**
→ การตั้งค่าจะปรากฏบนหน้าจอทีวี
- 2 กด **▼/▲/◀/▶** บนรีโมทคอนโทรลเพื่อเลื่อนดูในเมนู
- 3 กด **OK** เพื่อยืนยันการตั้งค่าของคุณ

การลบเมนูออก

- กด **SETUP** เพื่อออกจากเมนู

หมายเหตุ:

– คุณสมบัติบางอย่างในตัวเลือกเมนู DVD มีคำอธิบายอยู่ใน “การเริ่มต้นใช้งาน”

การตั้งค่าประเภททีวี

ตั้งค่าอัตราส่วนภาพของเครื่องเล่น DVD ตามทีวีที่คุณเชื่อมต่อ

→ **4:3PS (pan scan)**: หากคุณใช้ทีวีธรรมดา และต้องการให้ทั้งสองด้านของภาพมีการตัด หรือจัดรูปแบบให้เหมาะกับหน้าจอทีวีของคุณ



→ **4:3LB (letter box)**: หากคุณใช้ทีวีธรรมดา ในกรณีนี้ จะแสดงเป็นภาพกว้างที่มีแถบคาดสีดำ ในตำแหน่งด้านบน หรือด้านล่างของหน้าจอทีวี



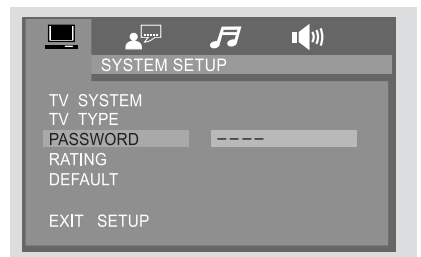
→ **16:9 (wide screen)**: หากคุณใช้ทีวีแบบจอ กว้าง



การเปลี่ยนรหัสผ่าน

คุณสามารถเปลี่ยนรหัส 4 หลักที่ใช้เป็นรหัสผ่านไว้

- 1 กด **SETUP**
- 2 กด **▼/▲/◀/▶** บนรีโมทคอนโทรลเพื่อเลือก **PASSWORD** และกด **▶**
- 3 ใช้ ปุ่มตัวเลข (**0-9**) เพื่อป้อนรหัส 4 หลัก ปัจจุบันของคุณ จากนั้นกด **OK**
→ รหัสผ่านที่ใหม่ตามค่าเริ่มต้นคือ 0000
- 4 กด **▶** จากนั้นป้อนรหัสผ่านใหม่ 4 หลัก
- 5 กด **OK** เพื่อยืนยัน



การดำเนินการของเมนู DVD

การจำกัดการเล่นโดยการตั้งค่าระดับการจัดเรต

แผ่น DVD บางแผ่นอาจมีระดับการควบคุมโดยผู้ปกครองกำหนดให้กับทั้งแผ่น หรือเฉพาะบางฉากในแผ่นนั้น คุณสมบัตินี้ช่วยให้คุณจำกัดการเล่นได้ โดยมีระดับการจัดเรตตั้งแต่ 1 ถึง 8 และระบุเฉพาะแต่ละประเทศ คุณสามารถห้ามเล่นแผ่นบางแผ่นที่ไม่เหมาะสมกับบุตรหลานของคุณ หรือเล่นแผ่นบางแผ่นได้เฉพาะกับฉากที่เลือกรแล้วเท่านั้น

1 กด **SETUP**

2 กด **▼/▲/◀/▶** บนรีโมทคอนโทรลเพื่อเลือก **RATING** และกด **▶**
→ คุณต้องป้อนรหัสผ่านก่อน

3 กด **▼/▲** เพื่อเลือกระดับการจัดเรต และกด **OK**

→ DVD ที่จัดเรตสูงกว่าระดับที่คุณเลือกจะไม่เล่น เว้นแต่คุณจะป้อนรหัสผ่าน 4 หลัก หรือเลือกการจัดเรตระดับสูงขึ้น

4 ใช้ปุ่มตัวเลข **(0-9)** เพื่อป้อนรหัส 4 หลักของคุณ

คำอธิบายการจัดเรต

1 ปกป้องวัยของเด็ก – เนื้อหาเหมาะสมสำหรับเด็กโดยเฉพาะ และสามารถรับชมได้ทุกกลุ่มอายุ

2 G – ผู้ชมทั่วไป เนื้อหาเหมาะสมสำหรับผู้ชมทุกกลุ่มอายุ

3 PG – ผู้ปกครองควรให้คำแนะนำ

4 PG-13 – เนื้อหาไม่เหมาะสมสำหรับเด็กอายุต่ำกว่า 13 ปี

5-6 PG-R – ผู้ปกครองควรให้คำแนะนำ มีข้อจำกัด แนะนำให้ผู้ปกครองจำกัดการรับชมสำหรับเด็กอายุต่ำกว่า 17 ปี หรืออนุญาตให้รับชมได้เฉพาะเมื่ออยู่ภายใต้การดูแลของพ่อแม่ หรือผู้ปกครอง

7 NC-17 – เด็กอายุต่ำกว่า 17 ปี ไม่ควรรับชม เนื้อหาไม่เหมาะสมสำหรับเด็กอายุต่ำกว่า 17 ปี

8 ผู้ใหญ่ – เนื้อหาสำหรับผู้ใหญ่เท่านั้น รับชมได้เฉพาะผู้ใหญ่เนื่องจากฉากเช็ส ความรุนแรง หรือภาษาที่ขี้

ค่าเริ่มต้น

หากมีเลือก **DEFAULT** ไว้ รายการทั้งหมดในเมนูตั้งค่าจะถูกรีเซ็ตเป็นการตั้งค่าเริ่มต้น ยกเว้นการตั้งค่าระดับการจัดเรตและรหัสผ่าน

การใช้ตัวเลือกเมนู **Audio Setup**

1 กด **SETUP**

2 กด **◀/▶** เพื่อเลือก **AUDIO SETUP** จากนั้นกด **▼**
→ เมนูการตั้งค่าระบบจะปรากฏขึ้น

3 กด **▼/▲/◀/▶** บนรีโมทคอนโทรลเพื่อเลื่อนดูในเมนู

4 กด **OK** เพื่อยืนยันการตั้งค่าของคุณ

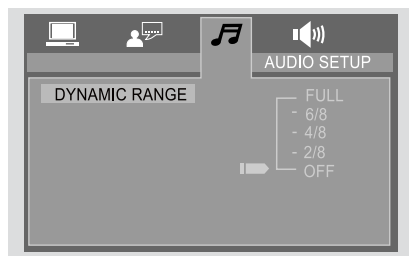
ช่วงไดนามิก

เลือกช่วงไดนามิกให้เหมาะสมกับสถานการณ์ในการรับฟังแต่ละสถานการณ์ของผู้ชม

1 กด **▼** เพื่อเลือก **DYNAMIC RANGE** ในหน้า **AUDIO SETUP** จากนั้นกด **▶** เพื่อเข้าใช้งาน

2 กด **▼/▲** เพื่อเลือกการตั้งค่า และกด **OK** เพื่อยืนยัน

→ ช่วงความผันแปร คือตั้งแต่ **FULL**, **6/8-2/8** หรือ **OFF**



FULL: เสียงที่มีช่วงไดนามิกที่มีการบีบอัดอย่างเต็มที่

6/8-2/8: เสียงที่มีช่วงไดนามิกที่มีการบีบอัดบางส่วน

OFF: เสียงที่ไม่มีมีการบีบอัดช่วงไดนามิก

การใช้ตัวเลือกเมนู Speaker Setup

- 1 ในโหมดดิสก์ กด **SETUP**
- 2 กด **◀/▶** เพื่อเลือก **SPEAKER SETUP** จากนั้นกด **▼**
→ เมนูการตั้งค่าระบบจะปรากฏขึ้น



- 3 กด **▼** เพื่อเลือก **DOWNMIX** จากนั้นกด **▶** เพื่อเข้าใช้งาน
- 4 กด **▼/▲** เพื่อเลือกการตั้งค่า และกด **OK** เพื่อยืนยัน

LT/RT: เลือกตัวเลือกนี้หากเครื่องเล่น DVD ของคุณเชื่อมต่อกับเครื่องถอดรหัสระบบเสียง Dolby Pro Logic

STEREO: เลือกตัวเลือกนี้เมื่อเอาต์พุตส่งเสียงเฉพาะจากลำโพงหน้าสองตัวเท่านั้น

ข้อมูลจำเพาะผลิตภัณฑ์

ระบบ

แหล่งจ่ายไฟ..... 110-240V / 60-50Hz
พิกัดการรื้อเปลี่ยนพลังงานในการทำงาน (พิกัดกำลังเอาต์พุต 1/8) 40 วัตต์
กำลังเอาต์พุต.....
2 x 5 วัตต์ + 10 วัตต์ RMS (L/R ลำโพง + ซับวูฟเฟอร์)

DVD

การตอบสนองต่อความถี่..... 20Hz-20kHz (± 3 dB)
เอาต์พุตสัญญาณภาพ..... 1 V_{P-P}
ความละเอียดแนวนอนของจอภาพ..... 500 (TV)
ขนาด..... 215 (กว้าง) x 90 (สูง) x 217 (ลึก) มม.
น้ำหนัก 1.14 กก.

ลำโพง L/R

ระบบ..... ระบบทางเดี่ยว
อิมพีแดนซ์ 8 Ω
ขนาด (ก x ส x ล) 115 มม. x 120 มม. x 198 มม.
น้ำหนัก 0.78 กก. (ต่อชิ้น)

ซับวูฟเฟอร์

ระบบ..... ระบบ bass reflex
อิมพีแดนซ์ 4 Ω
ขนาด (ก x ส x ล) 289 มม. x 167 มม. x 198 มม.
น้ำหนัก 3.1 กก.

รีโมท

ระยะการทำงาน 6 ม.
มุมมอง $\pm 30^\circ$

ข้อมูลจำเพาะและลักษณะภายนอกอาจมีการเปลี่ยนแปลงได้โดยไม่ต้องแจ้งให้ทราบล่วงหน้า

คำเตือน

ไม่ว่าในกรณีใดก็ตาม คุณไม่ควรทดลองซ่อมแซมระบบด้วยตนเอง เนื่องจากจะทำให้การรับประกันเป็นโมฆะ ไม่เปิดอกระบบเนื่องจากอาจมีความเสี่ยงไฟฟ้าช็อตได้
หากมีข้อผิดพลาดเกิดขึ้น ให้ตรวจสอบตามรายการด้านล่างก่อนจะนำส่งระบบเพื่อขอรับบริการซ่อมแซม หากคุณไม่สามารถแก้ไขปัญหาด้วยการทำตามคำแนะนำต่อไปนี้ โปรดติดต่อขอความช่วยเหลือจากตัวแทนจำหน่ายหรือบริษัท Philips

ปัญหา

การแก้ปัญหา

ไม่มีกระแสไฟ

✓ ตรวจสอบว่ามีการเชื่อมต่อสายไฟ AC อย่างเหมาะสมหรือไม่

✓ กด **STANDBY ON**  บนเครื่องเล่น DVD

ไม่มีภาพ

✓ ตรวจสอบทีวีที่เปิดเครื่องแล้ว

✓ ตรวจสอบการเชื่อมต่อวิดีโอ

✓ ตั้งค่าทีวีไปที่ช่อง Video In ที่ถูกต้อง โดยปกติแล้วช่องนี้จะอยู่ใกล้กับช่อง 00 หรือคุณอาจใช้ปุ่มหนึ่งบนรีโมทคอนโทรลทีวีที่เลือกช่อง Auxiliary หรือ A/V IN สำหรับรายละเอียดเพิ่มเติม โปรดดูที่คู่มือการใช้งานโทรทัศน์ของคุณ หรือเปลี่ยนช่องทีวีจางานที่คุณจะเห็นหน้าจอ DVD บนทีวี

ภาพผิดเพี้ยนหรือคุณภาพ

✓ บางครั้งอาจเกิดการแสดงผลที่ภาพบิดเบี้ยวเล็กน้อย ซึ่งไม่ใช่ความผิดปกติแต่อย่างใด

✓ ทำความสะอาดดิสก์

ไม่ดี ภาพผิดเพี้ยนโดยสิ้นเชิง หรือภาพขาว/ ดำ

✓ ทีวีมีมาตรฐานระบบสี หากระบบสีของดิสก์ หรือเครื่อง DVD แตกต่างจากระบบสีของทีวีของคุณ ภาพอาจผิดเพี้ยน หรือไม่มีสีได้

อัตราการจัดมุมมองของหน้าจอไม่สามารถเปลี่ยนแปลงได้แม้ว่าคุณตั้งค่ารูปแบบทีวีไว้ก็ตาม

✓ อัตราส่วนภาพถูกกำหนดไว้คงที่ในแผ่น DVD

✓ (อาจจะไม่สามารถเปลี่ยนอัตราส่วนภาพได้ ทั้งนี้ขึ้นอยู่กับทีวี

ไม่มีเสียง หรือเสียงเพี้ยน

✓ ปรับระดับเสียง

✓ ตรวจสอบว่ามีการเชื่อมต่อลำโพงอย่างถูกต้องแล้ว

✓ ตรวจสอบว่าระบบลำโพงเปิดสวิตซ์ข้อยู่

✓ เปลี่ยนสายลำโพง

✓ เครื่องเล่นอยู่ในโหมดหยุดชั่วคราว เล่นภาพช้า หรือเดินหน้า/ถอยหลังอย่างรวดเร็ว ให้กด **▶▶** (หรือ **▶▶▶** บนรีโมท) เพื่อกลับไปโหมดการเล่นปกติ

การแก้ไขปัญหา

ปัญหา

การแก้ปัญหา

เครื่องเล่น micro DVD ไม่เริ่มการเล่น

- ✓ ใส่ดิสก์ที่เครื่องสามารถอ่านได้โดยคว่ำด้านที่เล่นลง
- ✓ ตรวจสอบประเภทของดิสก์ ระบบสี และรหัสโซน ตรวจสอบรอยขีดข่วน หรือรอยเปื้อนบนดิสก์
- ✓ กด SETUP เพื่อปิดหน้าจอเมนูการตั้งค่า
- ✓ ยกเลิกฟังก์ชันการจำกัดความเร็วควบคุมโดยผู้ปกครองหรือปรับเปลี่ยนระดับการจำกัดความเร็ว
- ✓ ความชื้นก่อดังขึ้นภายในระบบ ถอดดิสก์ออกและเปิดระบบทิ้งไว้ประมาณหนึ่งชั่วโมง

เครื่องเล่น micro DVD ไม่ตอบสนองเมื่อมีการกดปุ่ม

- ✓ ถอดปลั๊กไฟออกจากตัวรับ และเสียบกลับอีกครั้ง

ไม่สามารถใช้งานคุณสมบัติบางอย่างได้ เช่น ภาษามือบรรยาย หรือระบบเสียงหลายภาษา

- ✓ ไม่มีการบันทึกเสียงหรือภาษามือบรรยายหลายภาษาในแผ่น DVD นั้น
- ✓ ไม่อนุญาตให้เปลี่ยนภาษาของเสียงหรือภาษามือบรรยายบนแผ่น DVD นั้น
- ✓ คุณสมบัตินั้นไม่สามารถใช้งานได้บนดิสก์นั้น

รีโมทคอนโทรลไม่ทำงาน

- ✓ ชี้อิโมทคอนโทรลไปที่เซ็นเซอร์รีโมทคอนโทรลของเครื่อง
- ✓ ลดระยะห่างกับเครื่องเล่น
- ✓ นำสิ่งกีดขวางที่อาจมีออก
- ✓ เปลี่ยนแบตเตอรี่ใหม่
- ✓ ตรวจสอบดูว่าใส่แบตเตอรี่ถูกต้องแล้ว

จอแสดงผลมืด

- ✓ กด DIM อีกครั้ง

เสียงฮัมฮัม หรือเสียงหึ่ง

- ✓ วางเครื่องเล่น micro DVD ให้ห่างจากอุปกรณ์ไฟฟ้าซึ่งอาจทำให้เกิดสัญญาณรบกวน

ตอบสนองเสียงเบสไม่ดี

- ✓ ตรวจสอบลำโพงทุกตัวว่าต่อขั้วถูกต้องแล้ว

อะนาล็อก: เสียงที่ไม่มีการแปลงเป็นตัวเลข เสียงอะนาล็อกจะแตกต่างกัน ขณะที่เสียงดิจิทัลมีค่าเชิงตัวเลขเฉพาะ แจ็คเหล่านี้ส่งเสียงผ่านทางสองช่องสัญญาณ ชาย และขวา

อัตราการจัดมุมมอง: อัตราของขนาดแนวตั้งและแนวนอนของภาพที่ปรากฏ อัตราในแนวนอนและ อัตราการแสดงผลภาพแนวตั้งของทีวีทั่วไป คือ 4:3 และของหน้าจอแบบกว้างคือ 16:9

แจ็ค AUDIO OUT: แจ็คที่ด้านหลังของระบบ DVD ซึ่งส่งสัญญาณเสียงไปยังระบบอื่น (ทีวี สเตอริโอ เป็นต้น)

อัตราบิต: จำนวนข้อมูลที่ใช้เพื่อเก็บความยาวของเพลงที่ระบุ ซึ่งวัดค่าในหน่วยกิโลบิตต่อวินาที หรือ kbps หรือความเร็วที่คูณบันทึก โดยทั่วไปแล้ว อัตราบิตสูงกว่าจะให้คุณภาพเสียงดีกว่า แต่จะใช้พื้นที่บนดิสก์มากกว่าด้วย

บท: ส่วนของภาพหรือเพลงใน DVD ซึ่งเล็กกว่าเรื่อง เรื่องหนึ่งเรื่องประกอบด้วยหลายๆ บท แต่ละบทจะมีหมายเลขบทกำกับไว้ ช่วยให้คุณสามารถค้นหาบทที่คุณต้องการได้

เมนูติ๊ก: หน้าจอที่จัดเตรียมไว้สำหรับการเลือกภาพ เสียง คำบรรยายไตป์ม มุมมองภาพหลายมุมมอง ฯลฯ ที่บันทึกใน DVD

คอลบีตดิจิทัล: ระบบเสียงเซอร์ราวด์ที่พัฒนาโดย Dolby Laboratories ประกอบด้วยช่องสัญญาณเสียงดิจิทัลสูงสุด 6 ช่องสัญญาณ (หน้าซ้ายและขวา, เซอร์ราวด์ซ้ายและขวา และกลาง)

JPEG: ระบบบีบอัดข้อมูลภาพนิ่งที่เสนอโดย Joint Photographic Expert Group ซึ่งให้คุณภาพของภาพลดลงเล็กน้อยแม้ว่าอัตราการบีบอัดสูง

MP3: รูปแบบไฟล์ที่มีระบบบีบอัดข้อมูลเสียง “MPE” ย่อมาจาก Motion Picture Experts Group 1 (หรือ MPEG-1) Audio Layer 3 ด้วยรูปแบบ MP3 แผ่น CD-R หรือ CD-RW หนึ่งแผ่นสามารถจุข้อมูลได้สูงประมาณ 10 เทาของแผ่น CD ปกติ

มัลติแชนเนล: DVD ได้รับการระบุให้มีแทร็คเสียงทั้งหมด ประกอบเป็นหนึ่งของเสียง มัลติแชนเนลหมายถึงโครงสร้างของแทร็คเสียงที่มีตั้งแต่สามของสัญญาณขึ้นไป

การจัดเรด: ฟังก์ชันของ DVD เพื่อจำกัดการเล่นของดิสก์ตามอายุของผู้ใช้ โดยสอดคล้องตามระดับการจำกัดในแต่ละประเทศ การจำกัดอาจแตกต่างกันในดิสก์แต่ละแผ่น เมื่อมีการเรียกใช้งานฟังก์ชันนี้ การเล่นนั้นจะไม่สามารถกระทำได้หากระดับของซอฟต์แวร์สูงกว่าระดับที่ผู้ใช้ตั้งค่า

PCM (Pulse Code Modulation): ระบบสำหรับการแปลงสัญญาณเสียงอะนาล็อกเป็นสัญญาณเสียงดิจิทัล เพื่อการประมวลผลภายหลังโดยไม่ต้องมีการบีบอัดข้อมูล

การควบคุมการเล่น (PBC): โปรโตคอลสัญญาณที่บันทึกในวิดีโอ CD หรือ SVCD สำหรับการควบคุมการทำซ้ำ โดยการใส่เมนูหน้าจอที่บันทึกในวิดีโอ CD หรือ SVCD ที่สนับสนุน PBC คุณสามารถผลิตเพลย์กับซอฟต์แวร์ชนิดอินเตอร์แอคทีฟพร้อมด้วยซอฟต์แวร์ที่มีฟังก์ชันค้นหา

รหัสโซน: ระบบช่วยให้ดิสก์สามารถเล่นได้เฉพาะในพื้นที่ที่กำหนดไว้ล่วงหน้าเท่านั้น เครื่องนี้จะเล่นเฉพาะดิสก์ที่มีรหัสโซนใช้ร่วมกันได้ คุณสามารถค้นหารหัสโซนของเครื่องจากเวลาผลผลิตดิสก์บางแผ่นอาจใช้ร่วมกันได้กับโซนมากกว่าหนึ่งโซน (หรือทุกโซน)

เรื่อง: ส่วนที่ยาวที่สุดของภาพหรือเพลงที่มีใน DVD, แผ่นเพลง ในซอฟต์แวร์วิดีโอ หรือทั้งอัลบั้มในซอฟต์แวร์ออดิโอ แต่ละเรื่องจะมีหมายเลขเรื่องกำหนดไว้ ช่วยให้คุณสามารถหาเรื่องที่คุณต้องการได้

แจ็ค VIDEO OUT: แจ็คที่ด้านหลังของระบบ DVD ซึ่งส่งสัญญาณวิดีโอไปยังทีวี

Meet Philips at the Internet
<http://www.philips.com>

English

٧
٤٧٨



MCD137



Printed in China

PDCC-JS-WP-0835