

Register your product and get support at
www.philips.com/welcome

DCD8000



DA

Brugervejledning

PHILIPS

Indholdsfortegnelse

1	Vigtigt	2
	Sikkerhed	2
	Meddelelse	4
2	Dit DVD Micro Theater	6
	Indledning	6
	Hvad er der i kassen	6
	Oversigt over hovedenheden	7
	Oversigt over fjernbetjeningen	8
3	Tilslutning	10
	Placering af enheden	10
	Tilslut kontrolkabel	10
	Tilslut højttalere	10
	Tilslut FM-antenne	11
	Tilslutning af video-/lydkabler	11
	Tilslutning af strømmen	14
4	Kom godt i gang	15
	Gør fjernbetjeningen klar	15
	Tænd	15
	Indstilling af ur	15
	Juster lysstyrken på displayet	16
	Tænd eller sluk LED-lys	16
	Gem radiostationer automatisk	16
	Sådan finder du den rigtige TV-kanal	16
	Vælg det rigtige TV-system	16
	Ændring af systemmenuprogr	16
5	Afspilning	17
	Diskafspilning	17
	Afspil fra USB eller optagne diske	18
	Afspil et diasshow med baggrundsmusik	18
	Afspilningsstyring	18
	Afspilningstilstande	19
	Indstillinger for visning af billeder	19
6	Afspil fra iPod/iPhone/iPad	20
	Kompatibel iPod/iPhone/iPad	20
	Indsæt iPod/iPhone/iPad	20
	Afspil lyd fra iPod/iPhone/iPad	20
	Oplad iPod/iPhone/iPad	21
	Fjern iPod/iPhone/iPad	21
7	Lyt til radio	22
	Find en radiostation.	22
	Programmer radiostationer automatisk	22
	Programmer radiostationer manuelt	22
	Find en forudindstillet radiostation	23
	Vis RDS-oplysninger	23
8	Lydindstilling	24
	Juster lydstyrken	24
	Vælg en lydeffekt	24
	Slå lyden fra	24
9	Justering af indstillinger	25
	Generel opsætning	25
	Lydindstilling	25
	Videoundstilling	26
	Foretrukne	27
10	Andre funktioner	29
	Aktiver demonstrationstilstand	29
	Indstil alarm-timeren	29
	Indstil sleep-timeren	30
	Lyt til en lydenhed	30
	Lyt via hovedtelefon	30
11	Produktinformation	31
	Specifikationer	31
	Understøttede diskformater	32
	USB-afspilningsoplysninger	32
	RDS-programtyper	33
12	Fejlfinding	34

1 Vigtigt

Sikkerhed

Lær disse sikkerhedssymboler at kende



Symbolet med lynet indikerer, at uisoleret materiale inde i enheden kan forårsage elektrisk stød. For din egen og andres sikkerhed må produktets kabinet ikke fjernes. Udråbstegnet betyder, at du skal være opmærksom på funktioner, der kræver omhyggelig læsning af den vedlagte vejledning, så du forebygger drifts- og vedligeholdelsesproblemer.

ADVARSEL: Med henblik på at reducere risikoen for brand eller elektrisk stød må apparatet ikke udsættes for regn og fugt, og vandholdige genstande som f.eks. vaser må ikke placeres oven på apparatet.

FORSIGTIG: Med henblik på at forebygge elektrisk stød skal stikproppen passe til stikkontakten, og stikproppen skal sættes hele vejen ind.

Vigtige sikkerhedsinstruktioner

- 1 Læs disse instruktioner.
- 2 Opbevar disse instruktioner.
- 3 Respekter alle advarsler.
- 4 Følg alle instruktioner.

- 5 Benyt ikke dette apparat i nærheden af vand.
- 6 Rengør kun produktet med en tør klud.
- 7 Ventilationsåbninger må ikke blokeres. Installer apparatet i overensstemmelse med producentens instruktioner.
- 8 Installer ikke apparatet i nærheden af varmekilder som f.eks. radiatorer, varmeapparater, ovne eller andre apparater (inkl. forstærkere), der producerer varme.
- 9 Sørg for, at netledningen ikke trædes på, navnlig ved stikkene og stikforbindelserne samt det sted, hvor ledningen føres ud af apparatet.
- 10 Brug kun tilbehør og ekstraudstyr, der er godkendt af producenten.
- 11 Brug kun vogne, stativer, beslag og borde, der enten medfølger eller er godkendt af producenten. Hvis du bruger en vogn, skal du passe på, at apparatet ikke vælter ned, når du flytter vognen.



- 12 Fjern apparatet fra stikkontakten under tordenvejr, eller hvis det ikke skal bruges gennem længere tid.
- 13 Al servicering skal udføres af kvalificeret personale. Apparatet skal serviceres, hvis det er blevet beskadiget, f.eks. hvis netledningen beskadiges, der er blevet spildt væske på apparatet, der er kommet fremmedlegemer ind i apparatet, apparatet er blevet udsat for regn eller fugt, eller hvis apparatet ikke fungerer normalt eller er blevet tabt.

14) FORSIGTIG vedr. brug af batterier – sådan forebygger du batterilækage, der kan forårsage personskade, tingskade eller produktskade:

- Isæt alle batterier korrekt, og sørg for, at + og - vender, som det er vist på enheden.
- Bland ikke batterier (gamle og nye eller brunstens- og alkalinebatterier osv.).
- Fjern batterierne, hvis enheden ikke skal bruges gennem længere tid.

15) Apparatet må ikke udsættes for dryp eller sprøjt.

16) Placer aldrig farlige genstande på apparatet (f.eks. væskefyldte genstande eller tændte lys).

17) Hvis netstikket MAINS eller et apparatstik bruges til at afbryde enheden, skal disse kunne betjenes nemt.

Fare for overophedning! Installer aldrig dette apparat et aflukket sted. Sørg altid for, at der er en afstand på mindst ti cm rundt om dette apparat til ventilation. Sørg for, at gardiner og andre ting ikke spærrer for ventilationsåbningerne på dette apparat.

! Advarsel

- Benyttes betjening og indstillinger på anden måde end anvist i denne brugsvejledning, er der risiko for, at du udsætter dig for farlig bestråling og andre risici.

! Advarsel

- Kabinetet bør aldrig tages af enheden.
- Forsøg aldrig at smøre nogen del på enheden.
- Placer enheden på en flad, hård og stabil flade.
- Placer aldrig enheden på andet elektrisk udstyr.
- Benyt kun enheden indendørs. Hold enheden på forsvarlig afstand af vand, fugt og genstande, der indeholder vand.
- Udsæt ikke enheden for direkte sollys, åben ild eller varmekilder.
- Se aldrig på laserstrålen inde i enheden.

Høresikkerhed

Lyt ved moderat lydstyrke.

- Brug af hovedtelefoner ved høj lydstyrke kan give høreskader. Dette produkt kan frembringe lyd med så høje decibelværdier, at det kan forårsage høreskader for en normalt hørende person, også selv om det kun foregår i mindre end et minut. De høje decibelværdier har til formål at imødekomme de personer, der allerede lider af nedsat hørelse.
- Lyd kan snyde. Efter et stykke tid vil dine ører vænne sig til høj lyd og tilpasse sig en mere kraftig lydstyrke. Så det, der efter længere tids lytning forekommer normalt, kan faktisk være meget højt og skadeligt for hørelsen. For at sikre dig imod dette skal du indstille lydstyrken på et sikkert niveau, før din hørelse vænner sig til niveauet, og undlade at skrue op.

Sådan indstilles lydstyrken til et fornuftigt niveau:

- Indstil lydstyrken til et lavt niveau.
- Øg langsomt lydstyrken, indtil du kan høre lyden klart og behageligt uden forvrængning.

Undlad at lytte i for lange perioder ad gangen:

- For lang tids udsættelse for lydpåvirkning, selv ved et fornuftigt niveau, kan også forårsage hørenedsættelse.
- Sørg for, at du anvender apparatet med måde, og hold passende pauser.

Overhold følgende retningslinjer, når du anvender dine hovedtelefoner.

- Lyt ved en fornuftig lydstyrke i kortere tidsrum.
- Vær omhyggelig med ikke at justere på lydstyrken undervejs, efterhånden som din hørelse tilpasser sig lydniveauet.
- Undlad at skrue så højt op for lyden, at du ikke kan høre, hvad der foregår omkring dig.

- Du bør være ekstra forsigtig eller slukke midlertidigt i potentielt farlige situationer. Brug ikke hovedtelefoner under kørsel af et motoriseret køretøj, på cykel, på skateboard etc. Det kan skabe en farlig trafiksituation, og mange steder er det ulovligt.

Meddelelse

Enhver ændring af dette apparat, som ikke er godkendt af Philips Consumer Lifestyle, kan annullere brugerens ret til at betjene dette udstyr.



Dette produkt overholder EU's krav om radiointerferens.



Dit produkt er udviklet og fremstillet i materialer og komponenter af høj kvalitet, som kan bruges.



Når et produkt er forsynet med dette symbol med en overkrydset affaldsspand på hjul, betyder det, at produktet er omfattet af EU-direktiv 2002/96/EC.

Undersøg reglerne for dit lokale indsamlingssystem for elektriske og elektroniske produkter.

Følg de lokale regler, og bortskaf ikke dine udtjente produkter sammen med almindeligt husholdningsaffald. Korrekt bortskaffelse af udtjente produkter er med til at forhindre negativ påvirkning af miljø og helbred.



Dit produkt indeholder batterier, som er omfattet af EU-direktivet 2006/66/EC, og som ikke må bortskaffes sammen med almindeligt husholdningsaffald. Undersøg venligst de lokale indsamlingsregler for batterier, da korrekt bortskaffelse er med til at forhindre negativ påvirkning af miljø og helbred.

Miljøoplysninger

Al unødvendig emballage er udeladt.

Emballagen er forenklet og består af tre materialer: Pap (kasse), polystyrenskum (buffer) og polyethylen (poser, beskyttende skumfolie).

Systemet består af materiale, der kan genbruges, hvis det adskilles af et specialfirma. Overhold de lokale regler angående udsmidning af emballage, opbrugte batterier og gammelt udstyr.

Copyright-meddelelse



Enheden har indbygget teknologi, der er beskyttet af amerikanske patenter og andre immaterielle ejendomsrettigheder tilhørende Rovi Corporation. Reverse engineering (ombygning) og demontering af enheden er forbudt.

Varemærker



“Made for iPod”, “Made for iPhone” og “Made for iPad” betyder, at et elektronisk tilbehør er blevet designet til specifikt at kunne tilsluttes hhv. iPod, iPhone eller iPad, samt at det er certificeret at udvikleren til at imødekomme Apples ydelsesstandarder. Apple er ikke ansvarlig for denne enheds drift, eller for om enheden overholder sikkerhedsstandarder og lovmæssige standarder. Bemærk, at brugen af dette tilbehør med iPod, iPhone eller iPad kan påvirke den trådløse ydeevne.

iPod og iPhone er varemærker tilhørende Apple Inc., der er registreret i USA og andre lande. iPad er et varemærke tilhørende Apple Inc.



HDMI, HDMI-logoet og High-Definition Multimedia Interface er varemærker eller registrerede varemærker tilhørende HDMI licensing LLC i USA og andre lande.



"DVD Video" er et varemærke tilhørende DVD Format/Logo Licensing Corporation.



Fremstillet under licens fra Dolby Laboratories. Dolby og dobbelt-D-symbolet er varemærker tilhørende Dolby Laboratories.



OM DIVX VIDEO: DivX[®] er et digitalt videoformat skabt af DivX, Inc. Dette er en officielt certificeret DivX-enhed, som kan afspille DivX-video. Besøg www.divx.com for at få yderligere oplysninger og softwareværktøjer, så du kan konvertere dine filer til DivX-video.

OM DIVX VIDEO-ON-DEMAND: Denne DivX Certified[®]-enhed skal registreres for at kunne afspille DivX VOD-indhold (Video-on-demand). Du skal finde DivX VOD-afsnittet i enhedskonfigurationsmenuen for at generere registreringskoden. Gå til vod.divx.com med denne kode for at udføre registreringen og lære mere om DivX-VOD.

DivX[®], DivX Certified[®] og tilhørende logoer er registrerede varemærker, der tilhører DivX, Inc. og benyttes på licens.

Dette apparat bærer denne etiket:



Bemærk

- Identifikationspladen findes i bunden af apparatet.

Advarsel: Usynlig laserstråling ved åbning når sikkerhedsafbrydere er ude af funktion. Undgå udsættelse for stråling.

Bemærk: Netafbryderen er sekundært indkoblet og afbryder ikke strømmen fra nettet. Den indbyggede netdel er derfor tilsluttet til lysnettet så længe netstikket sidder i stikkontakten.

2 Dit DVD Micro Theater

Tillykke med dit køb, og velkommen til Philips!
Hvis du vil have fuldt udbytte af den support, som Philips tilbyder, kan du registrere dit produkt på www.philips.com/welcome.

Indledning

Med denne enhed kan du:

- Se video fra DVD/VCD/SVCD eller USB-lagerenheder
- Du kan lytte til lyd fra diske, iPod/iPhone/iPad eller USB-lagerenheder
- Se billeder fra diske eller USB-enheder
- Lyt til FM-radio


Du kan berige lyden med disse lydindstillinger:

- Forstærket bas/diskant
- Automatisk lydstyrkekontrol (LOUDNESS)

Enheden understøtter følgende medie-/diskformater:



Du kan afspille DVD-diske med følgende områdekoder:

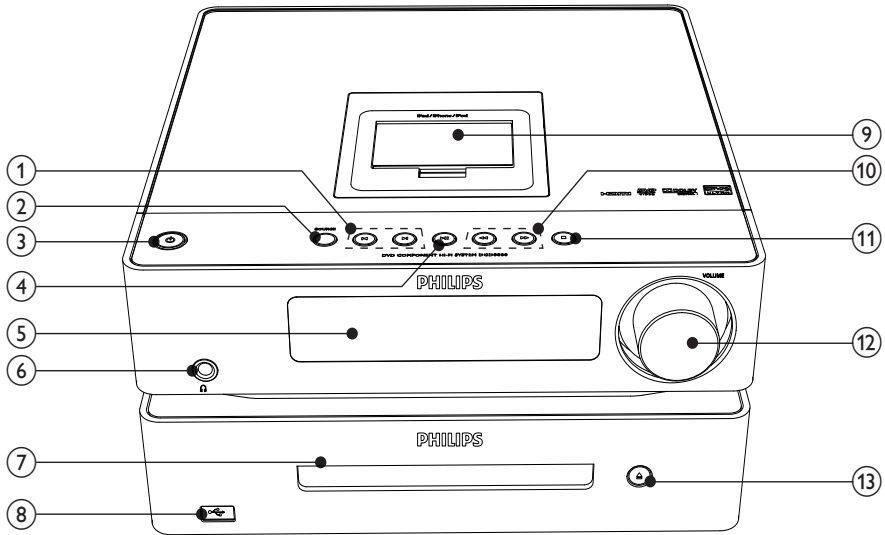
DVD-områdekode	Lande
	Europa

Hvad er der i kassen

Kontroller og identificer indholdet af pakken:

- Hovedenhed (DVD-enhed + forstærker)
- 2 højttalere
- 2 x højttalerkabler (3 m)
- Fjernbetjening med batterier
- Composite video-kabel (gult)
- Composite-lydkabler (rød/hvid; 1,5 m)
- MP3 link-kabel (60 mm)
- Netledning
- FM-wireantenne
- Brugervejledning(CD-ROM)

Øversigt over hovedenheden



1

- Gå til forrige/næste spor, titel eller kapitel.
- Vælg en forudindstillet radiostation.

2 SOURCE

- Vælg en kilde.

3

- Tænd eller sluk for enheden.

4

- Start eller sæt afspilning på pause.

5 Skærmpanel

- Vis den aktuelle status.

6

- Hovedtelefonstik.

7 Diskskuffe

8

- USB-stik.

9 Dock til iPod/iPhone/iPad

10

- Søg i et spor eller en disk.

- For menuer: Naviger til venstre/højre.
- Find en radiostation.
- Roter et billede.

11

- Stop afspilningen, eller slet et program.

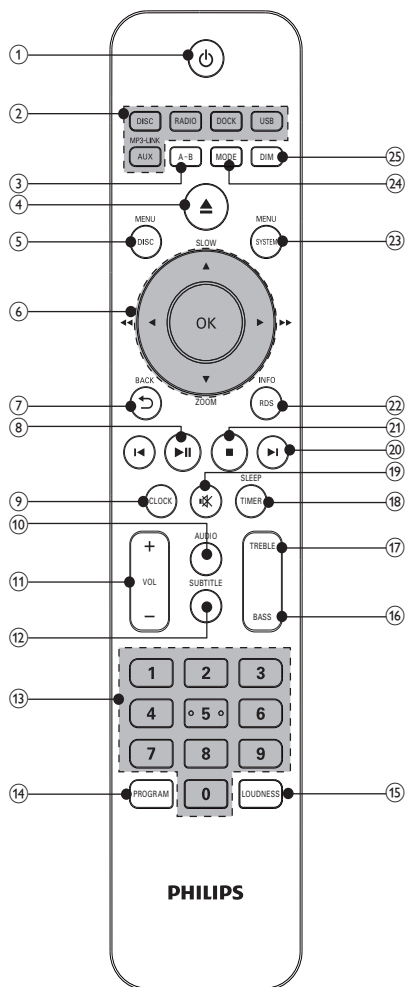
12 VOLUME

- Juster lydstyrken.
- Indstil klokkeslæt.

13




- Åbn eller luk diskskuffen.

Øversigt over fjernbetjeningen



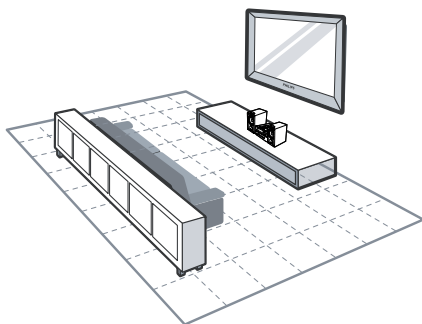
- ① Tænd eller sluk for enheden.
- ② **Taster til valg af kilde**
• Vælg en kilde.
- ③ **A-B**
• Gentag en bestemt del af et spor/kapitel.

- ④ Åbn eller luk diskskuffen.
- ⑤ **DISC MENU**
• For DVD: Åbn eller luk diskmenuen.
• For videodiske med afspilningskontrol (PBC): Aktiver/deaktiver PBC.
- ⑥ **Navigationstaster**
▲ **SLOW/▼ ZOOM**
• For menuer: Naviger op/ned.
• Spejlvend et billede.
• (▲ **SLOW**) Til video: Vælg en langsom baglæns afspilningstilstand.
• (▲▼ **ZOOM**) Til video: (hold nede) zoom ind/ud; (tryk) vælg en langsom afspilningstilstand frem.
◀▶ (◀▶▶▶)
• Søg i et spor eller en disk.
• For menuer: Naviger til venstre/højre.
• Find en radiostation.
• Roter et billede.
OK
• Bekræft et valg.
• Skift mellem udsendelse i FM-stereo og -mono
- ⑦ **BACK**
• Gå tilbage til den forrige menu.
- ⑧ **||**
• Start, eller sæt afspilning på pause.
- ⑨ **CLOCK**
• Indstil uret.
• Vis uret.
- ⑩ **AUDIO**
• For VCD: Vælg stereo, mono-venstre eller mono-højre kanal.
• For DVD/DivX-video: Vælg et lydprog.
- ⑪ **VOL +/-**
• Juster lydstyrken.
• Indstil klokkeslæt.
• Juster niveau for bas/diskant.
- ⑫ **SUBTITLE**
• Vælg et sprog til undertekster.

- ⑬ **Numerisk tastatur**
 - Vælg titel/kapitel/spor.
- ⑭ **PROGRAM**
 - Programmér radiostationer.
- ⑮ **LOUDNESS**
 - Aktiver eller deaktiver lydstyrkekontrol.
- ⑯ **BASS**
 - Aktiver basjustering.
- ⑰ **TREBLE**
 - Aktiver diskantjustering.
- ⑱ **SLEEP/TIMER**
 - Indstil sleep-timeren.
 - Indstil alarm-timeren.
- ⑲  **🔊**
 - Deaktiver/aktiver lyden.
- ⑳  **⏩**
 - Gå til forrige/næste spor.
 - Spring til forrige/næste titel eller kapitel.
 - Vælg en forudindstillet radiostation.
- ㉑  **■**
 - Stop afspilningen.
 - Slet et program.
- ㉒ **INFO/RDS**
 - Få vist afspilningsoplysninger på et tilsluttet TV.
 - For udvalgte FM-radiostationer: Få vist RDS-oplysninger.
 - Synkroniser uret med RDS.
- ㉓ **SYSTEM MENU**
 - Åbn eller luk systemopsætningsmenuen.
- ㉔ **MODE**
 - Vælg tilstandene gentaget afspilning/afspilning i vilkårlig rækkefølge
- ㉕ **DIM**
 - Vælg et lysstyrkeniveau for displayskærmen.
 - (tryk og hold nede) tænd eller sluk LED-indikatoren i bunden af enheden og ved lydstyrkeknappen.

3 Tilslutning

Placering af enheden



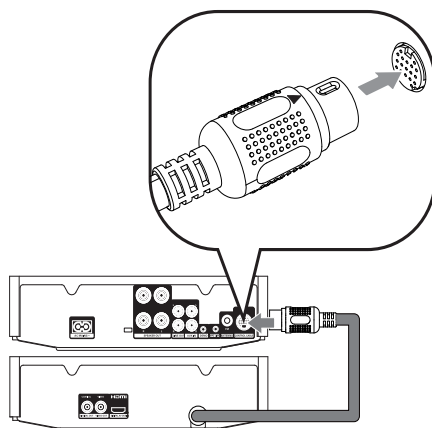
- 1 Placer enheden tæt på TV'et.
- 2 Placer den venstre og højre højttaler i samme afstand fra TV'et og i en vinkel på cirka 45 grader i forhold til lyttepositionen.

Bemærk

- Apparatet og højttalerne bør aldrig placeres for tæt på enheder, der udsender elektromagnetiske bølger, så interferens og unødigt radiostøj undgås.
- Placer enheden oven på et bord eller på væggen.
- Enheden må aldrig anbringes i et lukket kabinet.
- Apparatet bør placeres tæt på stikkontakten, så det er nemt at slukke for strømmen.

Tilslut kontrolkabel

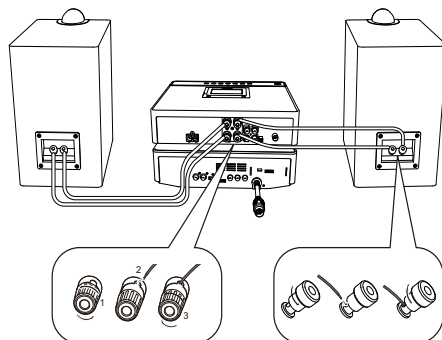
- Slut kontrolkabelstikket fra bagsiden af DVD-enheden til **CONTROL CABLE**-stikket på bagsiden af forstærkeren.



Tilslut højttalere

Bemærk

- Sæt den blottede del af hver højttalerledning helt ind i stikket.
- Hvis du vil have optimal lyd, skal du kun anvende de medfølgende højttalere.
- Tilslut kun højttalere med en impedans, der er den samme som eller højere end de medfølgende højttaleres.
- **DEMO**-stikket kan kun anvendes til demo-enheden, som ikke følger med apparatet. Forsøg ikke at tilslutte nogen anden enhed til apparatet via dette stik.

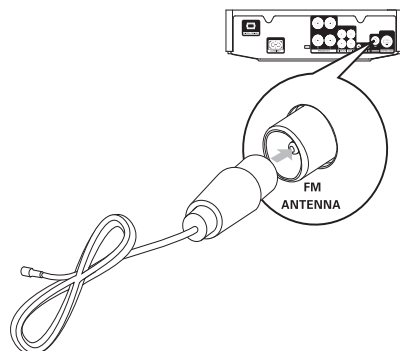


Til hovedenheden:

- 1 Skru højttalerstikkene løs.
- 2 Sæt den røde ende af højttalerkablet helt ind i det røde (+) stik til venstre.
- 3 Skru det røde (+) stik til venstre fast for at sikre kablet.
- 4 Sæt den sølvfarvede ende af højttalerkablet helt ind i det sorte (-) stik til venstre.
- 5 Skru det sorte (-) stik til venstre fast for at sikre kablet.
- 6 Gentag trin 2-5 for at isætte det andet højttalerkabel i stikkene til højre.

Til højttalerne:

- 1 Skru højttalerstikkene løs.
- 2 Til den venstre højttaler findes kablet, der er forbundet med stikkene til venstre på hovedenheden.
- 3 Sæt den røde ende af højttalerkablet helt ind i det røde (+) stik.
- 4 Skru det røde (+) stik fast for at sikre kablet.
- 5 Sæt den sølvfarvede ende af højttalerkablet helt ind i det sorte (-) stik.
- 6 Skru det sorte (-) stik fast for at sikre kablet.
- 7 Gentag trin 2-6 for højre højttaler.

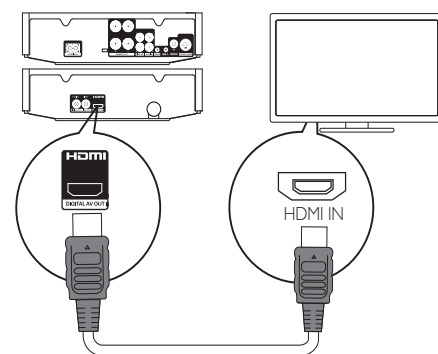


Tilslutning af video-/lydkabler

Vælg den bedste videotilslutning, som TV'et understøtter:

- **Mulighed 1:** Tilslutning til HDMI-stikket (til et TV, der er kompatibelt med HDMI, DVI og HDCP).
- **Mulighed 2:** Tilslutning til composite-videoestikket (til et standard-TV).

Mulighed 1: Tilslutning til HDMI-stik



- 1 Tilslut et HDMI-kabel (medfølger ikke) til:
 - **HDMI (DIGITAL AV OUT)**-stikket på dette produkt.
 - HDMI-indgangsstikket på TV'et.

Tilslut FM-antenne

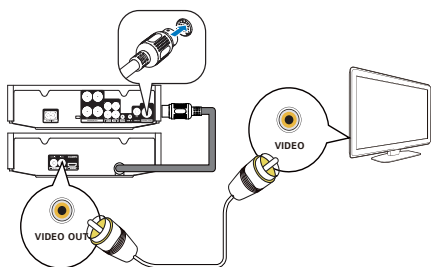
**Tip**

- For optimal modtagelse skal du trække antennen helt ud og justere dens position.
 - Du kan opnå bedre FM-stereomodtagelse ved at slutte en udendørs FM-antenne til **FM ANTENNA**-stikket.
 - Denne enhed understøtter ikke MW-radiomodtagelse.
- Tilslut den medfølgende FM-wireantenne til **FM ANTENNA**-stikket på enheden.

Tip

- Hvis TV'et kun har et DVI-stik, skal du tilslutte via en HDMI/DVI-adapter. Tilslutning af et lyd kabel til lydoutput.
- Hvis dette produkt sluttes til et TV, der er kompatibelt med 1080p eller 1080p/24Hz, anbefaler Philips brug af HDMI-kabel i kategori 2, også kaldet HDMI-højhastighedskabel, der optimerer video- og lydoutput.
- Denne type tilslutning giver den bedste billedkvalitet.

Mulighed 2: Tilslutning til composite-videostikket



- 1 Slut et composite-videokabel til:
 - VIDEO (VIDEO OUT)-stikket på denne enhed.
 - VIDEO-indgangsstikkene på TV'et.
- 2 Slut lyd kablerne til:
 - LINE OUT-L/R-stikkene på denne enhed.
 - AUDIO-indgangsstikkene på TV'et.

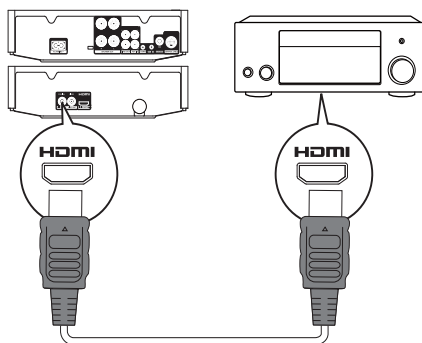
Tip

- Videoeindgangsstikket på TV'et kan være mærket med enten A/V IN, VIDEO IN, COMPOSITE eller BASEBAND.

Før lyden til andre enheder

Du kan føre lyden fra dette produkt videre til andre enheder.

Tilslutning til en HDMI-kompatibel AV-receiver/-forstærker

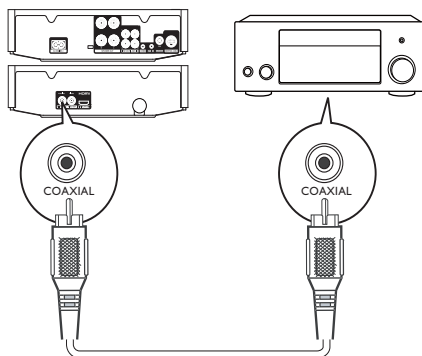


- 1 Tilslut et HDMI-kabel (medfølger ikke) til:
 - HDMI (DIGITAL AV OUT)-stikket på denne enhed.
 - HDMI-indgangsstikket på enheden.

Tip

- HDMI-tilslutningen giver den bedste lyd kvalitet.

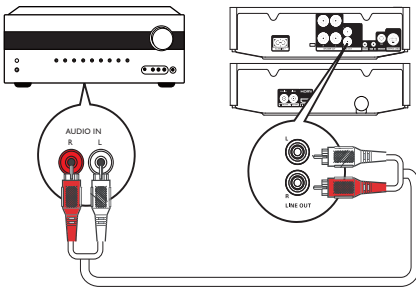
Tilslutning til en digital AV-forstærker/-modtager



- 1 Slut et koaksialkabel (medfølger ikke) til:
 - COAXIAL (DIGITAL OUT)-stikket på denne enhed.

- indgangsstikket COAXIAL/DIGITAL på enheden.

Tilslutning til et analogt stereoanlæg

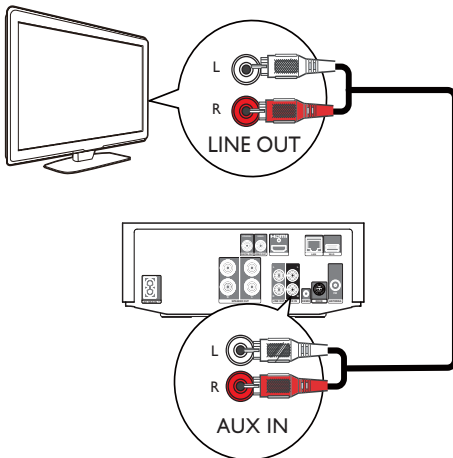


- 1 Slut lyd-kablerne til:
 - **LINE OUT-L/R**-stikkene på denne enhed.
 - **AUDIO**-indgangsstikkene på enheden.

Før lyden fra andre enheder

Før lyd fra TV eller andre enheder

Brug dette produkt til at afspille lyd fra dit TV eller en anden enhed som f.eks. en kabelboks.

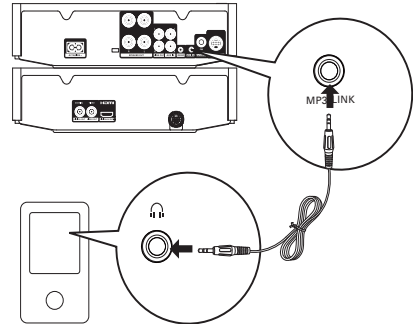


Tip

- Tryk på **MP3 LINK/AUX** for at vælge lydudgangen for din forbindelse.

Lyt til en lyd-spiller

Du kan lytte til en lyd-spiller via denne enhed.

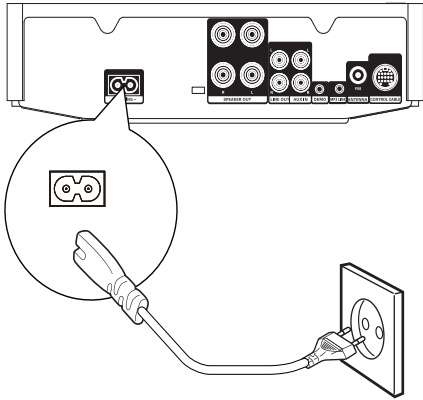


- Slut det medfølgende MP3 Link-kabel til **MP3 LINK**-stikket og til hovedtelefonstikket på lyd-spilleren.

Tip

- Tryk på **MP3 LINK/AUX** for at vælge lydudgangen for din forbindelse.

Tilslutning af strømmen



! Advarsel

- Risiko for produktskade! Sørg for, at forsyningsspændingen svarer til den spænding, der er trykt på undersiden af enheden.
 - Før du tilslutter netledningen, skal du sørge for at have udført alle andre tilslutninger.
-
- Tilslut netledningen til:
 - **AC MAINS~**-stikket på denne enhed.
 - stikkontakten.

4 Kom godt i gang

! Advarsel

- Benyttes betjening og indstillinger på anden måde end anvist i denne brugsvejledning, er der risiko for, at du udsætter dig for farlig bestråling og andre risici.

Følg altid instruktionerne i dette afsnit i den angivne rækkefølge.

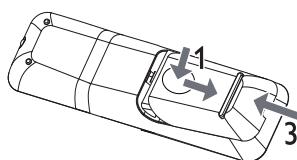
Hvis du kontakter Philips, vil du blive bedt om modelnummeret og serienummeret på apparatet. Modelnummeret og serienummeret står bag på apparatet. Skriv numrene her:

Modelnr: _____

Serienr: _____

Gør fjernbetjeningen klar

- 1 Tryk på og skub batterirummet for at åbne det (se "1" i illustrationen).
- 2 Indsæt to AAA-batterier med korrekt polaritet (+/-) som angivet.
- 3 Tryk på og skub batterirummet tilbage på plads (se "3" i illustrationen).



☰ Bemærk

- Batterierne må ikke udsættes for ekstrem varme som solskin, ild eller lignende.
- Batterierne skal tages ud, hvis fjernbetjeningen ikke skal bruges i længere tid.
- Bland ikke gamle og nye eller brunstens- og alkaliebatterier osv.)
- Batterier indeholder kemiske stoffer, og de skal derfor bortskaffes på forsvarlig vis.

Tænd

- 1 Tryk på Φ .
↳ Enheden skifter til den sidst valgte kilde.

Skift til standbytilstand

- 1 Tryk på Φ i mere end 3 sekunder for at sætte enheden i Eco-standbytilstand.
↳ Baggrundsbelysningen på displayet slukkes.
↳ Den røde Eco-indikator tændes.

Sæt enheden i standbytilstand:

- 1 I Eco-standby skal du trykke på Φ i mere end 3 sekunder.
↳ Uret (hvis det er indstillet) vises på displayet.
↳ Den røde Eco-indikator slukkes.

Indstilling af ur

- 1 I standbytilstand skal du trykke på **CLOCK** i mere end 3 sekunder for at aktivere tilstand for indstilling af ur.
↳ **CLOCK SET** ruller hen over displayet, og derefter vises **[24H MODE]** (24-timers tidsformat).
- 2 Tryk på **VOL +/-** for at vælge **[24H MODE]** eller **[12H MODE]** (12-timers tidsformat), og tryk derefter på **CLOCK** for at bekræfte.
↳ Timecifrene begynder at blinke.
- 3 Tryk på **VOL +/-** for at indstille timetallet.
- 4 Tryk på **CLOCK** for at bekræfte.
↳ Minutcifrene begynder at blinke.
- 5 Tryk på **VOL +/-** for at indstille minutallet.
- 6 Tryk på **CLOCK** for at bekræfte.

Juster lysstyrken på displayet

- 1 I tændt tilstand eller standby skal du trykke på **DIM** gentagne gange for at vælge mellem forskellige lysstyrkeniveauer.

Tænd eller sluk LED-lys

- 1 I tændt tilstand skal du trykke på og holde **DIM** nede for at tænde eller slukke LED-indikatoren i bunden af enheden og ved lydstyrkeknappen.

Gem radiostationer automatisk

Hvis der ikke er gemt nogen radiostationer, kan enheden gemme radiostationer automatisk.

- 1 Tænd for enheden.
- 2 Tryk på **RADIO**.
 - ↳ **[AUTO INSTALL -- PRESS PLAY -- STOP CANCEL]** (Tryk på **▶||** for at starte automatisk installation, eller tryk på **■** for at annullere) vises.
- 3 Tryk på **▶||**.
 - ↳ Enheden gemmer automatisk radiostationer med tilstrækkelig signalstyrke.
 - ↳ Når alle tilgængelige radiostationer er gemt, sendes den først gemte radiostation automatisk.

Sådan finder du den rigtige TV-kanal

- 1 Tryk på **⊕** for at tænde for enheden.
- 2 Tryk på **DISC** for at skifte til disk-tilstand.
- 3 Tænd for TV'et, og skift til den rigtige videokanal på en af følgende måder:

- Gå til den laveste kanal på TV'et, og tryk derefter på kanal ned-knappen, indtil du ser den blå skærm.
- Tryk gentagne gange på kildeknappen på fjernbetjeningen til TV'et.



Tip

- Videoindgangskanalen ligger mellem de nederste og øverste kanaler og kan hedde **FRONT**, **A/V IN**, **VIDEO** osv. Se, hvordan du vælger den rigtige indgang på TV'et i brugervejledningen.

Vælg det rigtige TV-system

Skift denne indstilling, hvis videoen ikke vises korrekt. Som standard passer denne indstilling til de mest almindelige TV-indstillinger i dit land.

- 1 Tryk på **SYSTEM MENU**.
- 2 Vælg **[Ops video]**.
- 3 Vælg **[TV Type]**, og tryk derefter på **▶▶**.
- 4 Vælg en indstilling, og tryk derefter på **OK**.
 - **[NTSC]** - Til TV med NTSC-farvesystem.
 - **[PAL]** - Til TV med PAL-farvesystem.
 - **[Multi]** - Til TV, der er kompatibelt med både PAL og NTSC.
- 5 Tryk på **SYSTEM MENU** for at forlade menuen.

Ændring af systemmenusprog

- 1 Tryk på **SYSTEM MENU**.
- 2 Vælg **[Siden Generel opsætning]**.
- 3 Vælg **[Osd sprog]**, og tryk derefter på **▶▶**.
- 4 Vælg en indstilling, og tryk derefter på **OK**.
- 5 Tryk på **SYSTEM MENU** for at forlade menuen.

5 Afspilning

! Advarsel

- Risiko for beskadigelse af enheden! Du må aldrig flytte enheden under afspilning.

Diskafspilning

! Advarsel

- Se aldrig på laserstrålen inde i enheden.
- Risiko for produktskade! Afspil aldrig diske med tilbehør som f.eks. diskstabiliseringsringe eller diskbehandlingsark.
- Læg aldrig andre objekter end diske i diskskuffen.

- 1 Tryk på **DISC** for at vælge kilden DISC.
- 2 Tryk på **▲** på frontpanelet.
↳ Diskskuffen åbnes.
- 3 Læg en disk i skuffen, og tryk på **▲**.
↳ Sørg for, at etiketten vender opad.
- 4 Afspilning starter automatisk.
 - Tryk på **■** for at afbryde afspilningen.
 - Tryk på **▶||** for at sætte afspilning på pause eller genoptage afspilning.
 - Tryk på **◀|▶** for at gå til forrige eller næste titel/kapitel/spor.

Hvis afspilning ikke starter automatisk:

- 1 Vælg titel/kapitel/spor, og tryk derefter på **▶||**.

✱ Tip

- For at afspille en låst DVD skal du indtaste den 6-cifrede adgangskode for børnesikring.

Brug diskmenuen

Når du ilægger en DVD/(S)VCD-disk, vises en menu muligvis på TV-skærmen.

Sådan åbnes eller forlades menuen manuelt:

- 1 Tryk på **DISC MENU**.

Til VCD'er med funktionen PBC

(afspilningskontrol) (kun version 2.0):

PBC-funktionen gør det muligt at afspille VCD interaktivt i overensstemmelse med menukærbilledet.

- 1 Under afspilning skal du trykke på **DISC MENU** for at aktivere/deaktivere afspilningskontrol.
 - ↳ Når PBC er aktiveret, vises menukærbilledet.
 - ↳ Når PBC er deaktiveret, genoptages normal afspilning.

Valg af lydssprog

Du kan vælge et lydssprog for en DVD eller DivX-video (Ultra).

- 1 Tryk på **AUDIO** under diskafspilning.
 - ↳ Sprogindstillingerne vises. Hvis de valgte lydkanaler ikke er tilgængelige, anvendes standardlydkanalen.

☰ Bemærk

- Nogle DVD'er kan kun få ændret sprog via diskmenuen. Tryk på **DISC MENU** for at åbne menuen.

Valg af sprog til undertekster

Du kan vælge et undertekstsprog for en DVD eller DivX-video (Ultra).

- 1 Tryk flere gange på **SUBTITLE** under afspilning.

☰ Bemærk

- Nogle DVD'er kan kun få ændret sprog via diskmenuen. Tryk på **DISC MENU** for at åbne menuen.

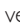
Afspil fra USB eller optagne diske

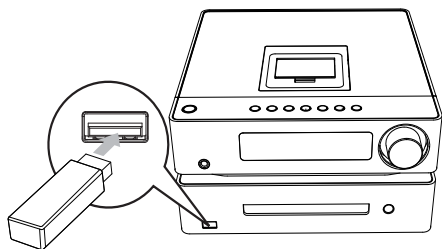
Du kan afspille DivX (Ultra)/MP3/WMA/JPEG-billedfiler, der er kopieret til en CD-R/RW, skrivbar DVD eller USB-lagerenhed.

- 1 Vælg en kilde.
 - Tryk på **USB** for en USB-lagerenhed.
 - Tryk på **DISC** for en disk.

- 2 Indsæt USB-lagerenheden eller en disk.
↳ Afspilningen starter automatisk.

Hvis du vil vælge en bestemt fil til afspilning,

- 1 Tryk på ■ for at stoppe afspilning.
- 2 Tryk på ▲▼ for at vælge en ramme, og derefter tryk på **OK** for at bekræfte.
 - For at vende tilbage til det øverste bibliotek skal du trykke på ▲▼ for at vælge , og tryk derefter på **OK**.
- 3 Tryk på ▲▼ for at vælge en fil fra mappen.
- 4 Tryk på ►|| for at starte afspilningen.
 - Tryk på ►|| for at sætte afspilning på pause eller genoptage afspilning.
 - Tryk på ◀▶ for at gå til den forrige/næste fil.
 - For at ændre undertekstsproget under afspilningen af en DivX-video (Ultra) skal du trykke på **SUBTITLE**.



Bemærk

- Du kan kun afspille DivX-videoer (Ultra), der er lejet eller købt med samme DivX-registreringskode som på denne enhed.
- Undertekstfiler med følgende filtypenavne (.srt, .smi, .sub, .ssa, .ass) understøttes, men vises ikke i filnavgeringsmenuen.
- Undertekstens filnavn skal være det samme som videoens filnavn.

Afspil et diasshow med baggrundsmusik

Dette apparat kan afspille MP3/WMA-filer og JPEG-fotos samtidig.

Bemærk

- MP3/WMA- og JPEG-filerne skal være gemt på den samme disk eller USB-lagerenhed.

- 1 Afspil en MP3/WMA-fil.
- 2 Gå til fotomappen/albummet, og tryk på ►|| for at starte diasshowet.
↳ Diasshowet starter og fortsætter til slutningen af fotomappen eller albummet.
↳ Lyden fortsætter til slutningen af den sidste fil.
 - Tryk på ↶ **BACK** for at vende tilbage til menuen.
 - Tryk på ■ for at stoppe afspilningen af diasshowet.

Afspilningsstyring

Vælg funktionerne gentaget afspilning/afspilning i vilkårlig rækkefølge

- 1 Tryk gentagne gange på **MODE** under afspilning for at vælge en afspilningsindstilling.

- For at genoptage almindelig afspilning skal du trykke gentagne gange på **MODE**, indtil ingen indstilling vises.

↳ Lyden slås fra.

- Tryk på **▶||** for at genoptage afspilning ved normal hastighed.

Søgning fremad/tilbage

- 1 Tryk gentagne gange på **◀◀▶▶** under afspilning af video/lyd for at vælge en søgehastighed.
 - Tryk på **▶||** for at genoptage afspilning ved normal hastighed.

Genoptagelse af videoafspilning, hvor der senest blev stoppet

Bemærk

- Denne funktion er kun tilgængelig for afspilning af DVD/VCD.

- 1 Tryk på **▶||** i stop-tilstand, og når disken ikke er blevet fjernet.

Sådan annullerer du genoptagelsestilstand og stopper afspilning helt:

- 1 Tryk på **■** i stop-tilstand.

Afspilningstilstande

Få vist afspilningsoplysninger

- 1 Tryk på **INFO/RDS** under afspilning for at få vist afspilningsoplysninger på TV'et.

Zoom ind på/ud af billedet

- 1 Hold **▼** (**ZOOM**) nede under afspilning af video for at zoome ind/ud på billedet.
 - Når der er zoomet ind på billedet, kan du trykke på **◀/▶** for at flytte til venstre/højre på billedet.

Langsom afspilning frem

- 1 Tryk på **▼** under videoafspilning for at vælge en hastighed for langsom afspilning frem.

Langsom afspilning baglæns

- 1 Tryk på **▲** (**SLOW**) nede under videoafspilning for at vælge en hastighed for langsom afspilning baglæns.
 - ↳ Lyden slås fra.
 - Tryk på **▶||** for at genoptage afspilning ved normal hastighed.

Skift af lydkanal

Bemærk

- Denne funktion er kun tilgængelig for VCD'er og DivX-videoer (Ultra).

- 1 Tryk gentagne gange på **AUDIO** under afspilning for at vælge en lydkanal, der er tilgængelig på disken:
 - Mono Left
 - Mono Right
 - Stereo

Indstillinger for visning af billeder

Vælg en afspilningstilstand for diasshow

Du kan få vist billeder som diasshow i forskellige afspilningstilstande.

- 1 Tryk gentagne gange på **MODE**.

Roter billede

- 1 Tryk på **◀/▶** under afspilning for at rotere billedet mod eller med uret.

6 Afspil fra iPod/iPhone/iPad

Du kan lytte til lyd fra iPod/iPhone/iPad via denne enhed.

Bemærk

- Lyden udsendes kun gennem de medfølgende højttalere.

Kompatibel iPod/iPhone/iPad

Enheden understøtter følgende iPod-, iPhone- og iPad-modeller:

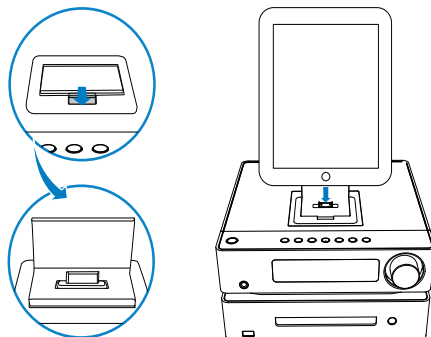
Designet specifikt til

- iPod mini
- iPod touch (1., 2., 3. og 4. generation)
- iPod nano (1., 2., 3., 4., 5. og 6. generation)
- iPod 4G
- iPod 5G
- iPod classic
- iPhone
- iPhone 3G
- iPhone 3GS
- iPhone 4
- iPad

Bemærk

- iPod med farvedisplay, iPod classic og iPod med video er ikke kompatible med dockopladning.

Indsæt iPod/iPhone/iPad



- 1 Løft iPod/iPhone/iPad-docken på det øverste panel, indtil der lyder et klik.
- 2 Placer iPod/iPhone/iPad i docken.

Afspil lyd fra iPod/iPhone/iPad

- 1 Sørg for, at din iPod/iPhone/iPad er blevet sat sikkert på.
- 2 Tryk på **DOCK** for at vælge iPod/iPhone/iPad-kilden.
- 3 Afspil lyd på din iPod/iPhone/iPad.
 - Tryk på **▶||** for at sætte afspilning på pause/genoptage afspilning.
 - Tryk på **◀|▶** for at springe et spor over.
 - Naviger i menuen: tryk på **↩ BACK** for at åbne menuen, tryk på **▲/▼** for at vælge et element, og tryk derefter på **OK** for at bekræfte.

Oplad iPod/iPhone/iPad

Når enheden sluttes til strømmen, begynder iPod/iPhone/iPad i docken at oplade.

Fjern iPod/iPhone/iPad

- 1 Tag iPod/iPhone/iPad ud af docken.
- 2 Tryk ned for at skjule docken.

7 Lyt til radio

Enheden kan automatisk søge efter og finde radiostationer (se "Kom godt i gang" > "Store radio stations automatically" (Gem radiostationer automatisk)). Du kan også søge efter og gemme radiostationer manuelt.

Find en radiostation.

- 1 Tryk på **RADIO**.
- 2 Hold **◀▶** nede i mere end 2 sekunder.
↳ Radioen stiller automatisk ind på en station med stærkt signal.
- 3 Gentag trin 2 for at finde flere stationer.
 - For at stille ind på en svag station skal du trykke på **◀▶** gentagne gange, indtil du finder den optimale modtagelse.



Tip

- **[STEREO]** er standardindstillingen for tunertilstand.
- I tunertilstand kan du trykke på **OK** gentagne gange for at skifte mellem **[STEREO]** og **[MONO]**. Enheden husker din indstilling, selv hvis du slukker for enheden eller skifter til andre kilder.

Programmer radiostationer automatisk



Bemærk

- Du kan maksimalt programmere 20 forudindstillede radiostationer.

- 1 Tryk på **PROGRAM**, og hold den nede i 2 sekunder for at aktivere automatisk programmering.
 - ↳ **[AUTO]** (automatisk) vises kortvarigt.
 - ↳ Alle tilgængelige stationer bliver programmeret i rækkefølge efter bølgebåndsmodtagelsens styrke.
 - ↳ Den først programmerede radiostation afspilles automatisk.

Programmer radiostationer manuelt



Bemærk

- Du kan maksimalt programmere 20 forudindstillede radiostationer.

- 1 Find en radiostation.
- 2 Tryk på **PROGRAM** for at aktivere programmering.
- 3 Tryk på **◀▶** for at tilknytte et tal mellem 1 og 20 til denne radiostation, og tryk derefter på **PROGRAM** for at bekræfte.



↳ Det forudindstillede nummer og frekvensen på den forudindstillede station vises.

- 4 Gentag ovenstående trin for at programmere flere stationer.

Bemærk

- Hvis du vil overskrive en programmeret station, skal du gemme en anden station på dens plads.

Find en forudindstillet radiostation

- 1 Tryk på   for at vælge det forudindstillede nummer, du vil finde.

Vis RDS-oplysninger

RDS (Radio Data System) er en tjeneste, der giver FM-stationer mulighed for at vise yderligere oplysninger. Hvis du stiller ind på en RDS-station, vises et RDS-ikon og stationsnavnet.

- 1 Stil ind på en RDS-station.
- 2 Tryk gentagne gange på **INFO/RDS** for at rulle gennem følgende oplysninger (hvis de er tilgængelige):
 - ↳ Stationsnavn
 - ↳ Programtype, f.eks. **[NEWS]** (nyheder), **[SPORT]** (sport), **[POP M]** (popmusik)...
 - ↳ Frekvens

Bemærk

- Der er definitioner af RDS-programtyper (se "Produktoplysninger" > "RDS-programtyper").

Synkroniser uret med RDS-radiostation

Du kan synkronisere klokkeslættet på enheden med en RDS-station.

- 1 Find en RDS-radiostation, der overfører tidssignaler.
- 2 Tryk på **INFO/RDS** i mere end 2 sekunder.
 - ↳ **[CT SYNC]** vises og enheden indlæser RDS-tiden automatisk.

Bemærk

- Nøjagtigheden af den overførte tid afhænger af den RDS-station, der sender tidssignalet.

8 Lydindstilling

Juster lydstyrken

- 1 Under afspilning skal du trykke på **VOL +/-** for at skrue op eller ned for lydstyrken.

Vælg en lydeffekt



Bemærk

- Du kan ikke bruge forskellige lydeffekter samtidig.

Juster basniveauet

- 1 Tryk på **BASS** under afspilning for at indtaste basjustering.
- 2 Tryk på **VOL +/-** for at justere basniveauet.

Juster diskantniveauet

- 1 Tryk på **TREBLE** under afspilning for at indtaste diskantjustering.
- 2 Tryk på **VOL +/-** for at justere diskantniveauet.

Vælg automatisk lydstyrkekontrol

Lydstyrkefunktionen gør systemet i stand til automatisk at forstærke diskanten og bassen ved lav lydstyrke (jo højere lydstyrke, jo lavere bas- og diskantforstærkning).

- 1 Under afspilning skal du trykke på **LOUDNESS** for at slå automatisk lydstyrkekontrol til/fra.

Slå lyden fra

- 1 Under afspilning skal du trykke på **⏮** for at slå lyden fra/til.

9 Justering af indstillinger

- 1 Tryk på **SYSTEM MENU**.
- 2 Vælg en konfigurationsside.
- 3 Vælg et menupunkt, og tryk derefter på **▶▶**.
- 4 Vælg en indstilling, og tryk derefter på **OK**.
 - Tryk på **◀◀** for at komme tilbage til den forrige menu.
 - Tryk på **SYSTEM MENU** for at forlade menuen.

Generel opsætning

På siden **[Siden Generel opsætning]** kan du opsætte følgende indstillinger:

[CD-lås]

Indstil afspilningsbegrænsning for bestemte diske. Før du starter skal du placere disken i diskskuffen (der kan maksimalt læses 40 diske).

- **[Lås]** – Begræns adgang til den aktuelle disk. Du skal bruge en adgangskode for at låse disken op og afspille disken.
- **[Lås op]** – Afspil alle diske.

Tip

- Hvis du vil indstille eller ændre din adgangskode, skal du gå til **[Ops præferencer] > [Adg.kode]**.

[Display dim]

Ændrer lysstyrkeniveauet på displayet på denne enhed.

- **[100%]** – Normal lysstyrke.
- **[70%]** – Medium lysstyrke.
- **[40%]** – Nedblændet display.

[Osd sprog]

Vælg det ønskede displaysprog.

[Pauseskærm]

Pauseskærmen tjener til at beskytte TV-skærmen mod skade pga. eksponering til et statisk billede i længere tid.

- **[On]** – Slå pauseskærmen til.
- **[Silk]** – Slå pauseskærmen fra.

[Sleep-timer]

Skifter automatisk til standby efter det angivne tidspunkt.

- **[15 min], [30 min], [45 min], [60 min], [90 mins], [120 mins]** – vælg, hvor lang tid der skal gå, inden apparatet skifter til standby.
- **[Silk]** – deaktiver sleep-funktion.

[DivX(R) VOD-kode]

Vis DivX[®]-registreringskoden.

Tip

- Indtast denne DivX-registreringskode, når du lejer eller køber en video fra www.divx.com/ vod. De DivX-videoer, der er lejet eller købt via DivX[®] VOD-tjenesten (Video On Demand), kan kun afspilles på den enhed, hvor de er registreret.

Lydindstilling

På siden **[Lydindst.]** kan du opsætte følgende indstillinger:

[HDMI-lyd]

Når du forbinder dette apparat og TV'et med et HDMI-kabel, skal du vælge forbindelsens indstilling for lydudgangen.

- **[On]** – Lyden kommer både ud gennem dit TV og dette apparat. Hvis lydformatet på disken ikke understøttes, bliver det downmixet til to-kanalslyd (lineær-PCM).
- **[Silk]** – deaktiver lyd fra TV'et. Lyden kommer kun ud gennem dette apparat.

[Audio Sync]

Når du afspiller en videodisk, skal du indstille standardforsinkelsen for lydudgang.

- 1) Tryk på **OK** for at starte.
- 2) Vælg en højtalerforsinkelse i menuen, og tryk på **◀▶** for at indstille forsinkelsen.
- 3) Tryk på **OK** for at bekræfte og afslutte.

[Natfunk.]

Gør højt lydniveau blødere og lavt lydiveau højere, så du kan se DVD-film ved lav lydstyrke uden at forstyrre andre.

- **[Til]** – nyd dæmpet visning om natten (kun DVD'er).
- **[Fra]** – nyd surroundlyd med hele dens dynamiske spektrum.

Videoindstilling

På siden **[Videoindst.]** kan du opsætte følgende indstillinger:

[TV-type]

Skift denne indstilling, hvis videoen ikke vises korrekt. Som standard passer denne indstilling til de mest almindelige TV-indstillinger i dit land.

- **[PAL]** - Til TV med PAL-system.
- **[Multi]** - Til TV, der er kompatible med både PAL og NTSC.
- **[NTSC]** - Til TV med NTSC-system.

[TV-format]

Indstillingen bestemmer formatforholdet på skærmen efter den TV-type, der er tilsluttet.



4:3 Pan Scan (PS)



4:3 Letter Box (LB)



16:9 (Wide Screen)

- **[4:3 Pan Scan]** – Til 4:3-skærm: vises i fuld højde med beskæring af begge sider.

- **[4:3 Letter Box]** – Til 4:3-skærm: visning i bredformat med sorte bjælker øverst og nederst på skærmen.
- **[16:9 Wide Screen]** – Til widescreen-TV: skærmformat 16:9.

[Billedindst.]

Vælg et forudindstillet sæt farveindstillinger.

- **[Standard]** - Den originale farveindstilling.
- **[Livagtigt]** - Levende farver.
- **[Koldt]** - Blød farveindstilling.
- **[Personlg]** - Tilpasser farveindstillingerne. Indstil niveauet for lysstyrke, kontrast, skarphed/nuance og farvemætning, og tryk derefter på **OK**.

[HDMI-indstill.]

Når du slutter dette apparat til TV'et med et HDMI-kabel, skal du vælge den bedste HDMI-videoopsætning, som dit TV understøtter.

- **[HDMI-video]** - Vælg en opløsning for high definition-videoer.
- **[Widescr-format]** - Vælg et visningsformat for widescreen-videoer.
- **[HDMI Deep Color]** - Opret levende billeder med flere farvedetaljer, når videoindhold optages i Deep Color, og TV'et understøtter denne funktion.
- **[EasyLink-opsæt.]** - Dit produkt understøtter Philips EasyLink, der anvender HDMI CEC-protokollen (Consumer Electronics Control). Du kan benytte en enkelt fjernbetjening til at styre EasyLink-kompatible enheder, som er tilsluttet via HDMI.
 - **[EasyLink]** - Aktiver eller deaktiver EasyLink-funktionen.
 - **[Afsp. m 1 tryk]** - Når du har aktiveret denne funktion, skifter det tilsluttede HDMI CEC TV automatisk til HDMI-indgangskanalen, når du afspiller en disk.
 - **[Stdby m. 1 tryk]** - Når du har aktiveret denne funktion, kan du holde **⏻** på fjernbetjeningen til denne enhed nede for at skifte alle

tilsluttede HDMI CEC-enheder til standbytilstand samtidig.

- **[Systems lydindstil.]** - Når du afspiller lyd, der er ført over fra de tilsluttede enheder, skifter denne enhed automatisk til den tilsvarende lydkilde. Når du har aktiveret denne funktion, kan du gå videre til **[Kortlæg lyd-input]** for at scanne og kortlægge alle de tilsluttede enheder.
- **[Kortlæg lyd-input]** - Når du kortlægger lydindgangen korrekt, skifter enheden automatisk til lyden fra den enhed, der afspilles.

Bemærk

- Du skal slå HDMI CEC-betjening til på TV'et/enhederne, før du kan bruge EasyLink-styrefunktionerne. Du kan finde flere oplysninger i brugervejledningen til TV'et/enhederne.
- Philips kan ikke garantere 100 % kompatibilitet med alle HDMI CEC-kompatible enheder.

Foretrukne

På siden **[Indstill.]** kan du opsætte følgende indstillinger:

[Lyd]

Vælg det foretrukne lydssprog til diskafspilning.

[Undertekst]

Vælg det foretrukne undertekstsprog til diskafspilning.

[Diskmenu]

Vælg det foretrukne sprog for diskmenuen.

Bemærk

- Hvis det sprog, du har angivet, ikke er tilgængeligt på disken, bruger disken sit eget standardsprog.
- Nogle diske kan kun få ændret sprog for undertekster/lyd via diskmenuen.

[Ophav]

Begrænser adgangen til diske, der er uegnede for børn. Disse typer diske skal være optaget med vurderingsniveauer.

- 1) Tryk på **OK**.
- 2) Vælg et vurderingsniveau, og tryk derefter på **OK**.
- 3) Tryk på de numeriske taster for at indtaste adgangskoden.

Bemærk

- Hvis en disk har et vurderingsniveau over det, du har angivet i **[Ophav]**, skal der bruges en adgangskode for at afspille den.
- Vurderingsniveauerne er landeafhængige. For at give tilladelse til at afspille alle diske skal du vælge "8".
- Nogle diske har påtrykte vurderingsniveauer uden at være optaget med niveauer. Denne funktion har ingen effekt på sådanne diske.

[PBC]

Slår indholdsmenuen til eller fra på VCD'er/SVCD'er med PBC-funktionalitet (afspilningskontrol).

- **[On]** - vis indeksmenuen, når du ilægger en disk til afspilning.
- **[Silk]** - spring menuen over, og start afspilning fra den første titel.

[Vis MP3/JPEG]

Vælg at få vist mapperne eller alle filerne.

- **[Vis filer]** – vis alle filer.
- **[Vis mapper]** – vis mapperne med MP3/WMA-filer.

[Adg.kode]

Indstil eller rediger adgangskoden for låste diske, og afspil begrænsede DVD'er.

-
- 1) Brug de numeriske taster til at indtaste "000000" eller din sidst indstillede adgangskode i feltet **[Gml adg.kode]**.
 - 2) Indtast den nye adgangskode i feltet **[Ny adg.kode]**.
 - 3) Indtast den nye adgangskode en gang til i feltet **[Bekræft adgangskode]**.
 - 4) Tryk på **OK** for at gå ud af menuen.
-

Bemærk

- Hvis du glemmer adgangskoden, skal du indtaste "000000", før du angiver en ny adgangskode.

[DivX-undertxt]

Vælg et tegnsæt, der understøtter DivX-undertekster.

Bemærk

- Kontroller, at undertekstfilen har nøjagtig samme navn som filmfilen. Hvis filmen f.eks. har filnavnet "Movie.avi", så skal tekstfilen navngives "Movie.sub" eller "Movie.srt".

[Versionsoplysn.]

Vis softwareversionen for dette apparat.


[Normal]

Nulstil alle indstillinger til fabriksindstillingen, undtagen adgangskoden og indstillinger for børnesikring.


10 Andre funktioner

Aktiver demonstrationstilstand

Du kan få vist en oversigt over alle funktionerne.

- 1 I standbytilstand, mens uret vises (hvis det er indstillet), skal du trykke på  på hovedenheden for at aktivere demonstrationstilstanden.
 - ↳ En demonstration af de primære funktioner går i gang.

Sådan deaktiveres demonstrationstilstand:

- 1 Tryk på  på hovedenheden igen.

Indstil alarm-timeren

Denne enhed kan bruges som vækkeur. Du kan vælge CD, iPod/iPhone/iPad, FM eller USB som alarmkilde.

Bemærk

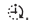

- Kontroller, at du har indstillet uret korrekt.

- 1 I standbytilstand skal du holde **SLEEP/TIMER** nede, indtil **[TIMER SET]** (indstil timer) ruller henover displayet.
- 2 Tryk på en kildetast for at vælge den tilsvarende kilde: CD, iPod/iPhone/iPad, FM eller USB.
 - Hvis iPod/iPhone/iPad-afspilningsliste er valgt som alarmkilde, skal du oprette en afspilningsliste med navnet "PHILIPS" i din iPod/iPhone/iPad.
 - Hvis der ikke er oprettet en afspilningsliste med navnet "PHILIPS" i din iPod/iPhone/iPad, eller der ikke er nogen spor lagret i

afspilningslisten, skifter enheden til iPod/iPhone/iPad alarmkilde.

- 3 Tryk på **SLEEP/TIMER** for at bekræfte.
 - ↳ Timecifrene vises og begynder at blinke.
- 4 Tryk gentagne gange på **VOL +/-** for at indstille timetal, og tryk derefter på **SLEEP/TIMER** igen.
 - ↳ Minutcifrene vises, og de begynder at blinke.
- 5 Tryk på **VOL +/-** for at indstille minuttallet, og tryk derefter på **SLEEP/TIMER** for at bekræfte.
- 6 Tryk på **VOL +/-** for at justere lydstyrken, og tryk derefter på **SLEEP/TIMER** for at bekræfte.
 - ↳ Der vises et urikon på displayet.

Aktivering/deaktivering af alarm-timeren

- 1 Tryk gentagne gange på **SLEEP/TIMER** i standbytilstand.
 - ↳ Hvis timeren aktiveres, vises .
 - ↳ Hvis timeren er deaktiveret, forsvinder  fra displayet.

Tip

- Alarm-timeren er ikke tilgængelig, når kilden er indstillet til "MP3 LINK/AUX".
- Hvis CD/USB/iPod/iPhone/iPad vælges som kilde, men der ikke er sat en disk i, eller der ikke er tilsluttet en USB/iPod/iPhone/iPad, skifter enheden automatisk til FM.

Indstil sleep-timeren

Denne enhed kan skifte til tilstanden standby automatisk efter en forudindstillet periode.

- 1 Mens enheden er tændt, skal du trykke gentagne gange på **SLEEP/TIMER** for at vælge en forudindstillet periode (i minutter).
↳ Når sleep-timeren aktiveres, vises „zZ“.

Sådan annulleres sleep-timeren

- 1 Tryk på **SLEEP/TIMER** gentagne gange, indtil **[SLE OFF]** (sleep fra) vises.
↳ Når sleep-timeren deaktiveres, vises „zZ“ ikke længere.

Lyt til en lydenhed

Du kan lytte til en lydenhed via denne enhed.

- 1 Sørg for, at den eksterne lydenhed er tilsluttet denne enhed (se “Tilslutning” > “Tilslut en ekstern lydenhed”).
- 2 Tryk flere gange på **MP3 LINK/AUX** for at vælge lydindgang via **MP3-LINK**-stikket eller **AUX IN (L og R)**-stikket.
- 3 Start afspilning af enheden (se brugervejledningen til enheden).

Lyt via hovedtelefon

- 1 Slut en hovedtelefon til -stikket.

11 Produktinforma- tion

Bemærk

- Produktoplysninger kan ændres uden varsel.

Specifikationer

Forstærker

Vurderet effekt	2 X 80 W RMS
Frekvensgang	30 Hz - 16000 Hz, ± 3 dB
Signal-/ støjforhold	> 82 dBA
Aux-indgang	1000 mV RMS 22k ohm

Disk

Lasertype	Halvleder
Diskdiameter	12 cm/8 cm
Videoafkodning	MPEG-1/MPEG-2/DivX
Video DAC	12 bit
Signalsystem	PAL/NTSC
Videoformat	4:3/16:9
Video S/N	> 57 dB
Audio DAC	24 bit/96 kHz
Samlet harmonisk forvrængning	<0,1 % (1 kHz)
Frekvensgang	4 Hz - 20 kHz (44,1 kHz) 4 Hz - 22 kHz (48 kHz) 4 Hz - 24 kHz (96 kHz)
S/N ratio	> 82 dBA

Tuner (FM)

Indstillingsområde	87,5 - 108 MHz
Indstilling af gitter	50 KHz
Følsomhed – Mono, 26 dB S/N ratio	<22 dBf
Følsomhed – Mono, 46 dB S/N ratio	< 43 dBf
Søgeselektivitet	>28 dBf
Samlet harmonisk forvrængning	< 2 %
Signal-/støjforhold	> 50 dB

Højttalere

Højttalerimpedans	6 ohm
Højttalerdriver	13 cm subwoofer + 2,5 cm dome-tweeter
Sensitivitet	> 86 dB/m/W ± 4 dB/m/W

Generelle oplysninger

Vekselstrøm	220-240 V, 50/60 Hz
Strømforbrug ved drift	45 W
Strømforbrug ved Eco-standby	< 0,5 W
Composite video-output	1,0 Vp-p, 75 ohm
Koaksial udgang	0,5 Vpp ± 0,1 Vpp, 75 ohm
Hovedtelefonstik	2 x 15 mW, 32 ohm
Direkte USB	Version 2.0
Mål	
- Hovedenhed (B x H x D)	270 X 146 X 295 mm
- Højttalerkabinet (B x H x D)	180 X 325 X 282 mm
Vægt	
- Med emballage	16,5 kg
- Hovedenhed	4,8 kg
- Højttalerkabinet	2 x 4,6 kg

Understøttede diskformater

- DVD (Digital Video Disc)
- VCD (Video CD)
- SVCD (Super Video CD)
- DVD+RW (Digital Video Discs + Rewritable)
- CD (Compact Disc)
- Billedfiler (Kodak, JPEG) på CDR(W)
- DivX(R)-disk på CD-R(W):
- DivX 3.11-, 4.x- og 5.x-filer
- WMA

Understøttede MP3-CD-formater:

- ISO 9660
- Maks. titel/albumnavn: 12 tegn
- Maks. titelnummer plus album: 255.
- Maks. indlejrede mapper: 8 niveauer
- Maks. antal album: 32.
- Maks. antal MP3-spor: 999.

- Understøttede samplingsfrekvenser for MP3-diske: 32 kHz, 44,1 kHz, 48 kHz.
- Understøttede bithastigheder for MP3-diske: 32, 64, 96, 128, 192, 256 (kbps)
- Følgende formater understøttes ikke:
 - Filer som *.VMA, *.AAC, *.DLF, *.M3U,
 - *.PLS, *.WAV
 - Ikke engelske albumnavne/titler
 - Diske optaget i Joliet-format
 - MP3 Pro og MP3 med ID3-mærke

USB-afspilningsoplysninger

Kompatible USB-enheder:

- USB-flash-hukommelse (USB 2.0 eller USB 1.1)
- USB-flash-afspillere (USB 2.0 eller USB 1.1)
- hukommelseskort (kræver en ekstra kortlæser for at fungere sammen med dette apparat)

Understøttede formater:

- USB- eller hukommelsesfilformat FAT12, FAT16, FAT32 (sektorstørrelse: 512 byte)
- MP3-bithastighed (datahastighed): 32 - 320 Kbps og variabel bithastighed
- WMA v9 eller ældre
- Mappen har op til 8 niveauer indlejret
- Antal album/mapper: maksimalt 99
- Antal spor/titler: maksimalt 999
- ID3-mærke v2.0 eller nyere
- Filnavn i Unicode UTF8 (maksimal længde: 128 byte)

Ikke-understøttede formater:

- Tomme album: Et tomt album er et album, der ikke indeholder MP3-/WMA-filer, og det vil ikke blive vist på displayet.
- Ikke-understøttede filformater springes over: Eksempelvis bliver Word-dokumenter (.doc) og MP3-

filer med filtypenavnet .dlf ignoreret, og de afspilles ikke.

- AAC-, WAV-, PCM-lydfiler
- DRM-beskyttede WMA-filer (.wav, .m4a, .m4p, .mp4, .aac)
- WMA-filer i Lossless-format

RDS-programtyper

NO TYPE	Ingen RDS-programtype
NEWS	Nyhedstjenester
AFFAIRS	Politik og aktuelle begivenheder
INFO	Særlige oplysningsprogrammer
SPORT	Sport
EDUCATE	Udannelse og avanceret undervisning
DRAMA	Hørspil og litteratur
CULTURE	Kultur, religion og samfund
SCIENCE	Videnskab
VARIED	Underholdningsprogrammer
POP M	Popmusik
ROCK M	Rockmusik
MAINSTREAM M	Let musik
LIGHT M	Let klassisk musik
CLASSICS	Klassisk musik
OTHER M	Særlige musikprogrammer
WEATHER	Vejrudsigter
FINANCE	Økonomi
CHILDREN	Børneprogrammer

SOCIAL	Samfundsmæssige forhold
RELIGION	Religion
PHONE IN	Ring ind
TRAVEL	Rejser
LEISURE	Fritid
JAZZ	Jazzmusik
COUNTRY	Countrymusik
NATION M	National musik
OLDIES	Gamle hits
FOLK M	Folk-musik
DOCUMENT	Dokumentar
TES	Alarmtest
ALARM	Alarm

12 Fejlfinding

! Advarsel

- Kabinettet bør aldrig tages af apparatet.

Prøv aldrig selv at reparere enheden, da garantien i så fald bortfalder. Hvis der opstår fejl på apparatet, bør du kontrollere følgende punkter; inden du bestiller reparation. Hvis problemet fortsætter, skal du gå til Philips-webstedet (www.Philips.com/support). Hav venligst dit apparat, modelnummer og serienummer i nærheden, når du kontakter Philips.

Ingen strøm

- Kontroller, at apparatets strømkabel er korrekt tilsluttet.
- Kontroller, at der er strøm i stikkontakten.
- Som en strømbesparende funktion slukker systemet automatisk 15 minutter efter, at afspilningen af spor er slut, hvis der ikke i mellemtiden er blevet betjent nogen knapper.

Der blev ikke fundet nogen disk

- Indsæt en disk.
- Kontroller, om disken er indsat med den forkerte side op.
- Vent, indtil den kondenserede fugt på linsen er fordampet.
- Udskift eller rengør disken.
- Brug en færdiggjort CD eller en disk i det korrekte format.

Intet billede

- Kontroller videoforbindelsen.
- Tænd for dit TV for at skifte til den korrekte videoindgangskanal.

Billedet er i sort/hvid eller er forvrænget

- Disken er ikke kompatibel med TV'ets farvesystem-standard (PAL/NTSC).
- Somme tider forekommer der en smule forvrængning af billedet. Dette er ikke en funktionsfejl.
- Rengør disken.

Formatet for TV-skærmen kan ikke ændres, selv om du har indstillet TV'ets visningsformat.

- Formatet er fast på den indlæste DVD-disk.
- Formatet kan ikke ændres for visse TV-systemer.

Ingen lyd eller dårlig lyd

- Juster lydstyrken.
- Fjern hovedtelefonerne.
- Kontroller, at højttalerne er tilsluttet korrekt.
- Kontroller, at den blottede del af højttalerledningen er korrekt placeret i ledningsklemmen.

Fjernbetjeningen virker ikke

- Inden du trykker på en funktionsknop, skal du først vælge den korrekte kilde med fjernbetjeningen i stedet for på hovedenheden.
- Prøv at formindske afstanden mellem fjernbetjeningen og enheden.
- Isæt batteriet således, at dets poler (+/-) vender som vist.
- Udskift batteriet.
- Peg fjernbetjeningen direkte mod sensoren på forsiden af enheden.

Disken afspilles ikke

- Ilæg en disk, der kan læses, med etiketten opad.
- Kontroller disktypen, farvesystemet og regionskoden. Undersøg disken for ridser og snavs.
- Tryk på **SYSTEM MENU** for at afslutte systemopsætningsmenuen.
- Deaktiver adgangskoden til børnesikring, eller skift vurderingsniveau.
- Der er kondenseret fugt i systemet. Fjern disken, og lad systemet være tændt i ca. en time. Fjern strømkablet, og tilslut det igen, og tænd derefter for systemet igen.
- Som en strømbesparende funktion slukker enheden automatisk 15 minutter efter, at afspilningen af en disk er slut, hvis der ikke i mellemtiden er blevet betjent nogen knapper.

DivX-videofiler kan ikke afspilles.

- Kontroller, at DivX-videofilen er færdig.
- Kontroller, at filtypenavnet er korrekt.
- Pga. digitale rettigheder kan DRM-beskyttede videofiler ikke afspilles via en analog videotilslutning (f.eks. komposit, komponent og SCART). Overfør videoindholdet til diskmediet, og afspil filerne.

Dårlig radiomodtagelse

- Øg afstanden mellem dit apparat og dit TV eller din VCR.
- Træk FM-antennen helt ud.
- Tilslut en udendørs FM-antenne i stedet for.

Lydsprog eller undertekstsprog kan ikke indstilles

- Disken er ikke optaget med lyd eller undertekster på flere sprog.
- Indstilling af lydsprog eller undertekstsprog er forbudt på disken.

Kan ikke få vist bestemte filer på USB-enheden

- Antallet af mapper eller filer på USB-enheden overskrider en bestemt grænse. Dette er ikke en funktionsfejl.
- Disse filers format understøttes ikke.

USB-enheden understøttes ikke

- USB-enheden er ikke kompatibel med enheden. Prøv en anden.

Timeren fungerer ikke

- Indstil uret korrekt.
- Aktiver timeren.

Ur-/timerindstillingen er blevet slettet

- Strømmen er blevet afbrudt, eller strømkablet er blevet frakoblet.
- Nulstil uret/timeren.



© 2011 Koninklijke Philips Electronics N.V.

All rights reserved.

DCD8000_UM_12_V2.0