

Register your product and get support at  
[www.philips.com/welcome](http://www.philips.com/welcome)

MCM302



---

EN User manual

---

DA Brugervejledning

---

DE Benutzerhandbuch

---

ES Manual del usuario

---

FR Mode d'emploi

---

IT Manuale utente

---

NL Gebruiksaanwijzing

---

SV Användarhandbok

**PHILIPS**

# Inhoudsopgave

---

<b>1 Belangrijk</b>	2
Veiligheid	2
Belangrijke veiligheidsinstructies	2
Veiligheid - Belangrijke opmerkingen voor gebruikers in het Verenigd Koninkrijk	3
Gehoorbescherming	4
Verklaring	4
Recycling	5

---

<b>2 Uw Micro Hi-Fi-systeem</b>	6
Inleiding	6
Wat zit er in de doos?	6
Overzicht van het apparaat	7
Overzicht van de afstandsbediening	9

---

<b>3 Aan de slag</b>	11
De luidsprekers aansluiten	11
De FM-antenne aansluiten	11
Stroom aansluiten	12
De afstandsbediening voorbereiden	12
De klok instellen	12
Inschakelen	12
Overschakelen naar de stand-bymodus	13

---

<b>4 Afspelen vanaf disc/USB</b>	14
Afspelen vanaf disc	14
Afspelen vanaf USB	14

---

<b>5 Weergave regelen</b>	15
Naar een andere track gaan	15
Het afspelen onderbreken/hervatten	15
Binnen een track zoeken	15
Afspeelinformatie weergeven	15
Herhaald afspelen	15
willekeurig afspelen.	15
Tracks programmeren	16

---

<b>6 Het volumeniveau en geluidseffect aanpassen</b>	17
Het volumeniveau aanpassen	17
Een voorgeprogrammeerd geluidseffect selecteren	17
Basversterking inschakelen	17
Automatische regeling van luidheid selecteren	17
Geluid uitschakelen	17

---

<b>7 Op FM-radiostations afstemmen</b>	18
Radiozenders automatisch programmeren	18
Radiozenders handmatig programmeren	18
Afstemmen op een voorkeurstation	18
RDS-informatie weergeven	19
De RDS-klok instellen	19

---

<b>8 Meer uit uw apparaat halen</b>	20
De alarmtimer instellen	20
De sleeptimer instellen	20
Andere apparaten aansluiten	20
Andere apparaten afspelen	20

---

<b>9 Productinformatie</b>	21
Specificaties	21
Versterker	21
Disc	21
Tuner (FM)	21
Luidsprekers	21
Algemene informatie	21
Compatibele USB-apparaten en -bestanden	22
Ondersteunde MP3-schijfindelingen	22
Soorten RDS-programma's	23

---

<b>10 Problemen oplossen</b>	24
------------------------------	----

# 1 Belangrijk



## Veiligheid

### Belangrijke veiligheidsinstructies

- ① Lees deze instructies.
- ② Bewaar deze instructies.
- ③ Neem alle waarschuwingen in acht.
- ④ Volg alle instructies.
- ⑤ Plaats dit apparaat niet in de nabijheid van water.
- ⑥ Uitsluitend schoonmaken met een droge doek.
- ⑦ Geen ventilatieopeningen afdekken. Installeren volgens de instructies van de fabrikant.
- ⑧ Niet installeren in de nabijheid van warmtebronnen zoals radiatoren, warmeluchtroosters, kachels of andere apparaten (zoals versterkers) die warmte produceren.
- ⑨ Plaats het netsnoer zodanig dat niemand erop trapt en het niet wordt afgeklemd, in het bijzonder bij stekkers, stopcontacten en het punt waar het netsnoer uit het apparaat komt.
- ⑩ Gebruik uitsluitend door de fabrikant gespecificeerde toebehoren/accessoires.
- ⑪ Uitsluitend te gebruiken met de door de fabrikant gespecificeerde of bij het apparaat verkochte wagen, standaard, statief, beugel of onderstel. Bij gebruik van een wagen dient u de combinatie wagen/apparaat voorzichtig te verplaatsen om te voorkomen dat deze omvalt.
- ⑫ Haal de stekker van dit apparaat uit het stopcontact bij onweer of wanneer het apparaat gedurende langere tijd niet wordt gebruikt.
- ⑬ Laat al het onderhoud verrichten door erkend onderhoudspersoneel. Onderhoud is vereist wanneer het apparaat, het netsnoer of de stekker is beschadigd, wanneer er vloeistof in of een voorwerp op het apparaat is gevallen, wanneer het apparaat is blootgesteld aan regen of vocht, wanneer het apparaat niet goed functioneert of wanneer het is gevallen.
- ⑭ **WAARSCHUWING** met betrekking tot batterijgebruik – Om te voorkomen dat batterijen gaan lekken, wat kan leiden tot lichamelijk letsel of beschadiging van eigendommen of het apparaat:
  - Plaats alle batterijen correct met + en - zoals aangegeven op het apparaat.
  - Plaats geen oude en nieuwe of verschillende typen batterijen in het apparaat.
  - Verwijder de batterijen wanneer het apparaat gedurende langere tijd niet wordt gebruikt.
- ⑮ Zorg ervoor dat het apparaat niet vochtig of nat wordt.
- ⑯ Plaats niets op het apparaat dat gevaar kan opleveren, zoals een glas water of een brandende kaars.
- ⑰ Dit product kan lood en kwik bevatten. Voor het weggooien van deze materialen zijn milieuvoorschriften van toepassing. Raadpleeg uw plaatselijke afvalverwerker of de Electronic Industries Alliance: [www.eiae.org](http://www.eiae.org).

## Veiligheid - Belangrijke opmerkingen voor gebruikers in het Verenigd Koninkrijk

### Stekker

Dit apparaat heeft een stekker die is goedgekeurd voor 13 ampère. In dit type stekker vervangt u de zekering als volgt:

- 1 Verwijder het deksel van de zekering en de zekering zelf.
- 2 Plaats een nieuwe zekering van het goedgekeurde type BS1362, 5 ampère, A.S.T.A. of BSI.
- 3 Plaats het deksel terug.

Als de stekker niet geschikt is voor uw stopcontacten, kunt u hem afknippen en in plaats daarvan een passende stekker monteren. Als de stekker een zekering bevat, dient de waarde daarvan 5 ampère te zijn. Bij gebruik van een stekker zonder zekering mag de zekering in de meterkast niet groter zijn dan 5 ampère.

Opmerking: gooi de afgeknipte stekker weg om het gevaar van een elektrische schok te voorkomen wanneer die elders in een stopcontact van 13 ampère zou worden gestoken.

### Een stekker aansluiten

De draden in het netsnoer hebben de volgende kleurcode: blauw = nul (N), bruin = fase (L). Als deze kleuren niet overeenkomen met de kleurmarkeringen voor de polen in de stekker gaat u als volgt te werk:

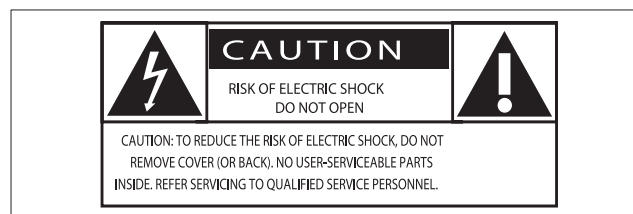
- Sluit de blauwe draad aan op de zwarte of met een N gemarkeerde pool.
- Sluit de bruine draad aan op de rode of met een L gemarkeerde pool.
- Sluit deze draden niet aan op het groene (of groen-gele) of met een E (of e) gemarkeerde aardcontact in de stekker.

Bevestig de trekontlasting over de mantel van het netsnoer - niet slechts over de twee draden - en sluit de stekker.

**Copyright in het Verenigd Koninkrijk.**

Voor het opnemen en afspelen van materiaal kan toestemming nodig zijn. Raadpleeg de Copyright Act van 1956 en de Performer's Protection Acts van 1958 tot en met 1972.

### Weet wat deze veiligheidssymbolen betekenen



Deze 'bliksemschicht' waarschuwt voor ongeïsoleerd materiaal in het apparaat dat een elektrische schok kan veroorzaken. Voor uw eigen veiligheid en die van anderen is het van belang dat u het apparaat niet opent. Het 'uitroepteken' waarschuwt voor kenmerken waarvoor u de bijgesloten documentatie aandachtig dient te lezen om bedienings- en onderhoudsproblemen te voorkomen. **WAARSCHUWING:** om het risico van brand of een elektrische schok zo veel mogelijk te beperken mag dit apparaat niet worden blootgesteld aan regen of vocht en mogen er geen vloeistofhoudende voorwerpen, zoals vazen, op dit apparaat worden geplaatst. **VOORZICHTIG:** om het risico van brand of een elektrische schok zo veel mogelijk te beperken dient u de brede pin van de stekker te passen op de brede opening van het contact en volledig in te brengen.



## Waarschuwing

- Verwijder de behuizing van het apparaat nooit.
- Geen enkel onderdeel van dit apparaat hoeft ooit te worden gesmeerd.
- Plaats het apparaat op een vlakke, harde en stabiele ondergrond.
- Plaats dit apparaat nooit op andere elektrische apparatuur.
- Gebruik dit apparaat uitsluitend binnenshuis. Houd het apparaat uit de buurt van water, vocht en vloeistofhoudende voorwerpen.
- Houd dit apparaat uit de buurt van direct zonlicht, open vuur of warmte.
- Kijk nooit recht in de laserstraal in het apparaat.

## Gehoorgeschermbescherming

### Zet het volume niet te hard.

- Als u het volume van uw hoofdtelefoon te hard zet, kan dit uw gehoor beschadigen. Dit product kan geluiden produceren met een decibelbereik dat het gehoor kan beschadigen, zelfs als u minder dan een minuut aan het geluid wordt blootgesteld. Het hogere decibelbereik is bedoeld voor mensen die al slechter horen.
- Geluid kan misleidend zijn. Na verloop van tijd raken uw oren gewend aan hogere volumes. Als u dus gedurende langere tijd luistert, kan geluid dat u normaal in de oren klinkt, eigenlijk te luid en schadelijk voor uw gehoor zijn. Om u hiertegen te beschermen, dient u het volume op een veilig niveau te zetten voordat uw oren aan het geluid gewend raken en het vervolgens niet hoger te zetten.

### Een veilig geluidsniveau instellen:

- Zet de volumeregeling op een lage stand.
- Verhoog langzaam het volume totdat het aangenaam en duidelijk klinkt, zonder storingen.

### Gedurende langere tijd luisteren:

- Langdurige blootstelling aan geluid, zelfs op normale, 'veilige' niveaus, kan gehoorschadiging veroorzaken.
- Gebruik uw apparatuur met zorg en neem een pauze op zijn tijd.

## Volg de volgende richtlijnen bij het gebruik van uw hoofdtelefoon.

- Luister op redelijke volumes gedurende redelijke perioden.
- Zet het volume niet hoger wanneer uw oren aan het geluid gewend raken.
- Zet het volume niet zo hoog dat u uw omgeving niet meer hoort.
- Wees voorzichtig en gebruik de hoofdtelefoon niet in mogelijk gevaarlijke situaties. Gebruik geen hoofdtelefoon tijdens het besturen van een motorvoertuig, fiets, skateboard enz. Dit levert mogelijk gevaren op in het verkeer en is in veel gebieden niet toegestaan.

## Norge

Typeskilt finnes på apparatens bakside.

Observer: Nettbryteren er sekundert innkoplet. Den innebygde nettdelen er derfor ikke fraktoplet nettet så lenge apparatet er tilsluttet nettkontaktene.

For å redusere faren for brann eller elektrisk støt, skal apparatet, ikke utsettes for regn eller fuktighet.

## Verklaring

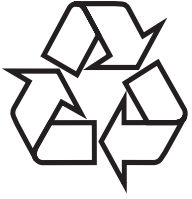
Eventuele wijzigingen of modificaties aan het apparaat die niet uitdrukkelijk zijn goedgekeurd door Philips Consumer Lifestyle kunnen tot gevolg hebben dat gebruikers het recht verliezen het apparaat te gebruiken.



Dit product voldoet aan de vereisten met betrekking tot radiostoring van de Europese Unie.

Dit product voldoet aan de volgende richtlijnen en bepalingen: 2004/108/EC, 2006/95/EC

## Recycling



Uw product is ontworpen en gemaakt uit materialen en onderdelen van hoge kwaliteit, die kunnen worden gerecycled.

Wanneer een product is voorzien van een symbool van een afvalcontainer met een kruis erdoorheen, valt het product onder de Europese richtlijn 2002/96/EG:



Gooi het product nooit weg met ander huishoudelijk afval. Informeer u over de lokale regels inzake gescheiden afvalophaling van elektrische en elektronische toestellen. Een goede afvalverwerking van uw oude product draagt bij tot het voorkomen van mogelijke schade voor het milieu en de volksgezondheid. Uw product bevat batterijen die onder de EU-richtlijn 2006/66/EG vallen. De batterijen mogen niet bij het gewone huishoudelijke afval worden gegooid.

Als u een afvalcontainer op wieltjes met een kruis erdoor met het chemische symbool 'Pb' ziet, betekent dit dat de batterijen voldoen aan de vereiste die is gesteld in de richtlijn voor lood:



Pb

Win inlichtingen in over de lokale wetgeving omtrent de gescheiden inzameling van batterijen. Door u op de juiste wijze van de batterijen te ontdoen, voorkomt u negatieve gevolgen voor het milieu en de volksgezondheid.

Voor het opnemen en afspelen van materiaal kan toestemming nodig zijn. Raadpleeg de Copyright Act van 1956 en de Performer's Protection Acts van 1958 tot en met 1972.



Het Windows Media- en het Windows-logo zijn handelsmerken of gedeponeerde handelsmerken van Microsoft Corporation in de Verenigde Staten en/of andere landen.



De USB-IF-logo's zijn handelsmerken van Universal Serial Bus Implementers Forum, inc.

**Dit apparaat beschikt over dit label:**



## 2 Uw Micro Hi-Fi-systeem

Gefeliciteerd met uw aankoop en welkom bij Philips! Als u volledig wilt profiteren van de ondersteuning die Philips biedt, kunt u uw product registreren op [www.Philips.com/welcome](http://www.Philips.com/welcome).

### Inleiding

Met dit apparaat kunt u:

- rechtstreeks genieten van muziek van audiodiscs en USB-apparaten
- naar FM-radiostations luisteren

**U kunt het geluid met deze geluidseffecten verbeteren:**

- Digital Sound Control (DSC)
- Dynamic Bass Boost (DBB)
- Versterking van lage/hoge tonen

Het apparaat ondersteunt de volgende media-indelingen:



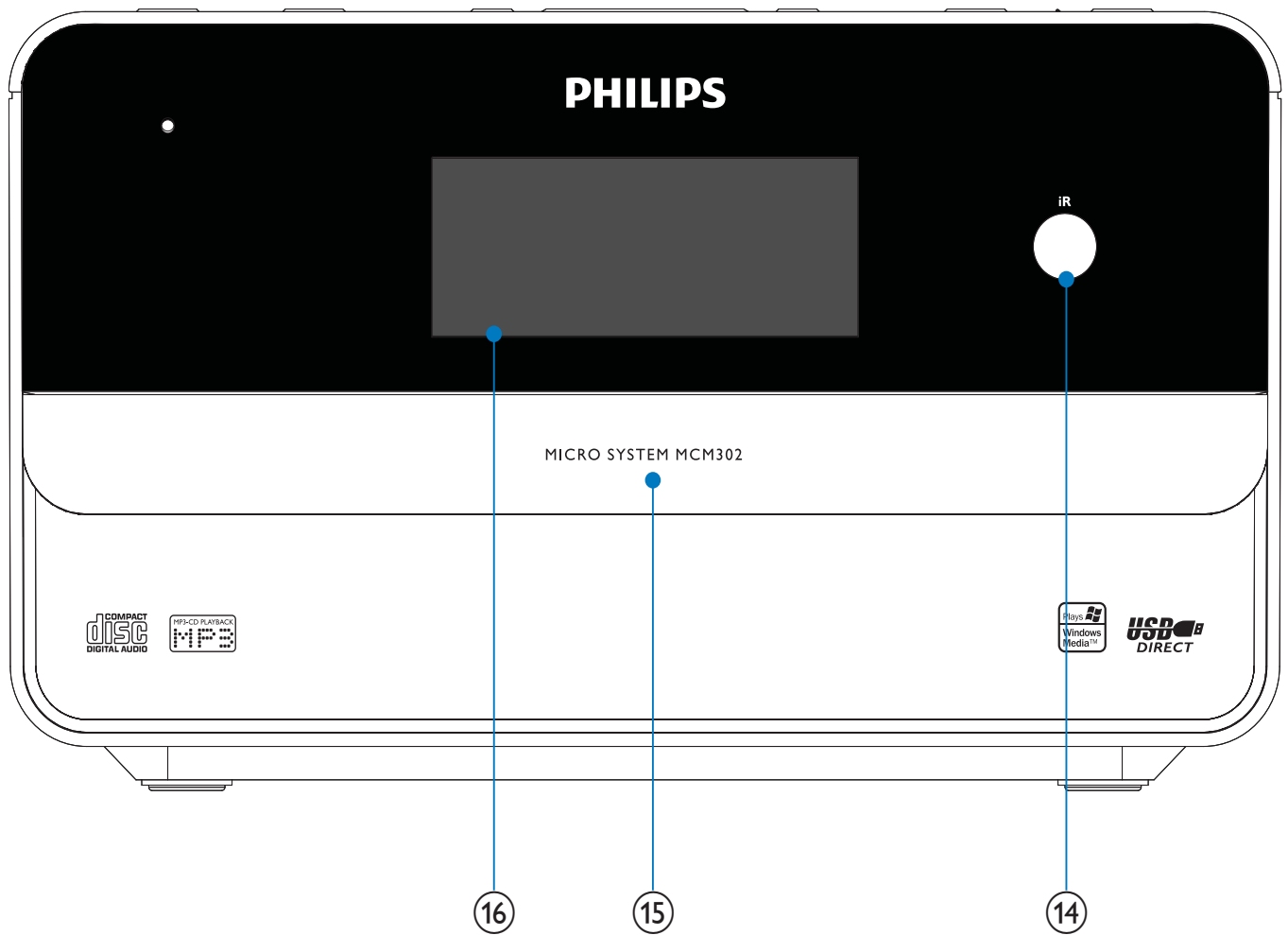
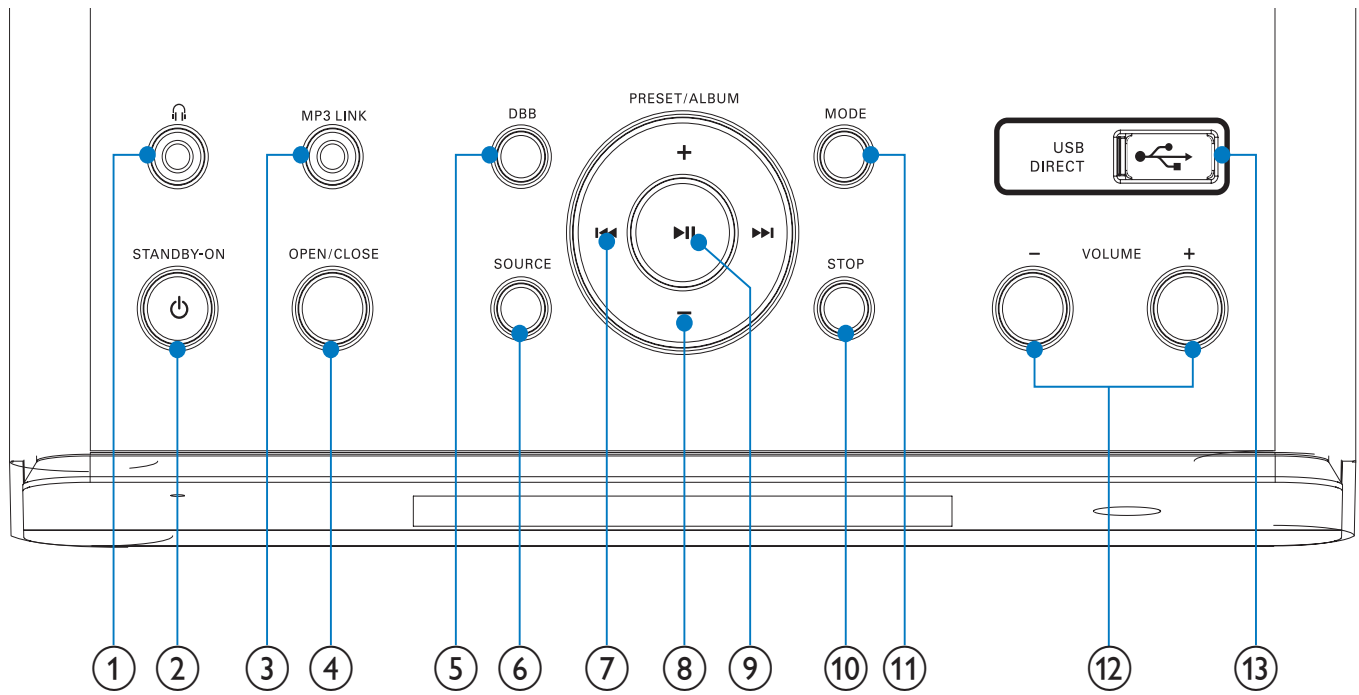
---

## Wat zit er in de doos?






Controleer de inhoud van het pakket:

- Het apparaat
- Luidsprekerboxen, 2 stuks
- Netsnoer
- Afstandsbediening met batterij
- FM-draadantenne

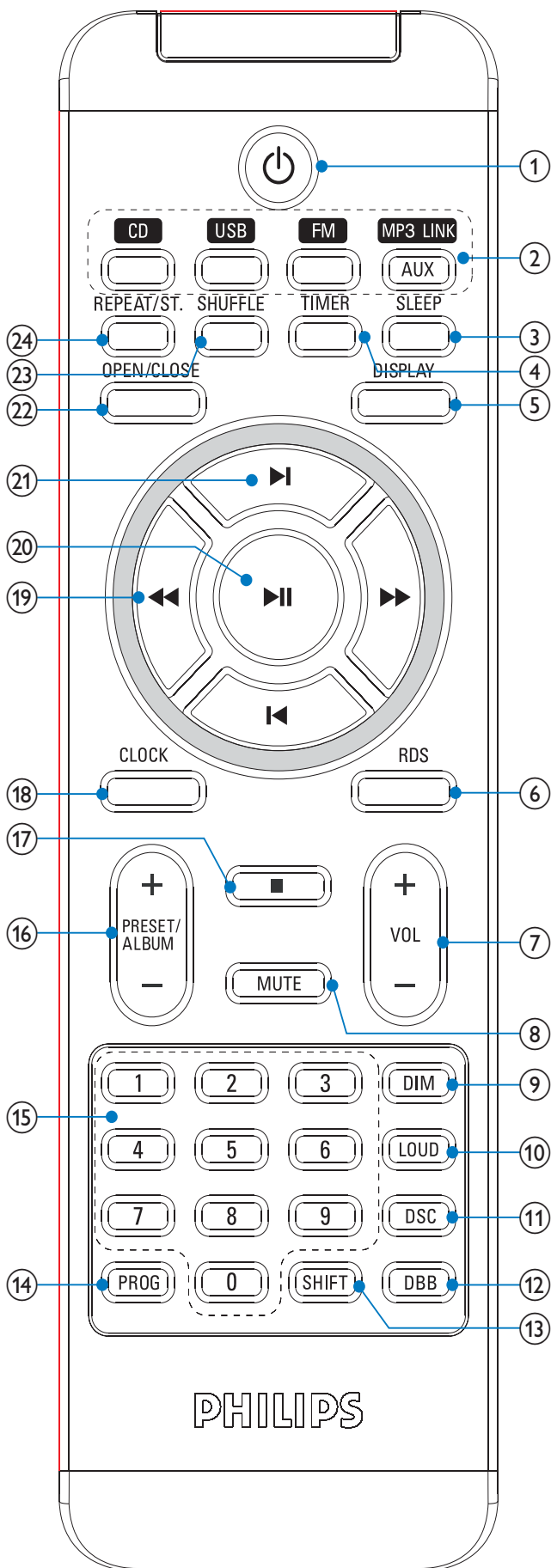
# Overzicht van het apparaat





- ① 
  - De hoofdtelefoon aansluiten.
- ② **STANDBY-ON** 
  - Hiermee schakelt u het apparaat in of zet u het apparaat in de stand-bymodus of in de energiebesparende stand-bymodus.
- ③ **MP3 LINK**
  - Ingang voor een extern audioapparaat.
- ④ **OPEN/CLOSE**
  - Hiermee opent of sluit u het discstation.
- ⑤ **DBB**
  - Hiermee schakelt u de dynamische basversterking in of uit.
- ⑥ **SOURCE**
  - Selecteer een bron: CD/MP3, USB, TUNER (FM) of AUX (MP3 LINK).
- ⑦ 
  - Hiermee gaat u naar de vorige/ volgende track.
  - Snel vooruit/achteruit gaan in een track of disc.
  - Hiermee stemt u af op een radiozender.
- ⑧ **PRESET/ALBUM +/-**
  - Hiermee gaat u naar het vorige/ volgende album.
  - Hiermee selecteert u een voorkeurzender.
- ⑨ 
  - Hiermee start of onderbreekt u het afspelen.
- ⑩ **STOP**
  - Hiermee kunt u het afspelen beëindigen of een programma wissen.
- ⑪ **MODE**
  - Hiermee selecteert u herhaald afspelen of afspelen in willekeurige volgorde.
- ⑫ **VOLUME + / -**
  - Hiermee past u het volume aan.
  - Hiermee past u de tijd aan.
- ⑬ **USB DIRECT** 
  - Ingang voor een USB-apparaat voor massaopslag.
- ⑭ **IR-sensor**
- ⑮ **Discstation**
- ⑯ **Display**
  - Hiermee geeft u de huidige status weer.

## Overzicht van de afstandsbediening



- ① **⏻**
  - Hiermee schakelt u het apparaat in of zet u het apparaat in de stand-bymodus of in de energiebesparende stand-bymodus.
- ② **Brontoetsen (CD, USB, FM, AUX/MP3 LINK)**
  - Selecteer een bron: CD/MP3, USB, TUNER (FM) of AUX (MP3 LINK).
- ③ **SLEEP**
  - Hiermee stelt u de sleeptimer in.
- ④ **TIMER**
  - Hiermee stelt u de alarmtimer in.
- ⑤ **DISPLAY**
  - Hiermee selecteert u scherm informatie tijdens het afspelen.
- ⑥ **RDS**
  - De beschikbare RDS-gegevens (Radio Data System) van een FM-radiostation weergeven.
- ⑦ **VOL +/-**
  - Hiermee past u het volume aan.
  - Hiermee past u de tijd aan.
- ⑧ **MUTE**
  - Hiermee dempt u het volume.
- ⑨ **DIM**
  - De helderheid van het display aanpassen.
- ⑩ **LOUD**
  - Automatische aanpassing van luidheid bij versterking van hoge en lage tonen in- of uitschakelen.
- ⑪ **DSC**
  - Hiermee selecteert u een vooraf ingestelde geluidsinstelling.
- ⑫ **DBB**
  - Hiermee schakelt u de dynamische basversterking in of uit.

**⑬ SHIFT**

- Een 2- of 3-cijferig nummer invoeren (gebruik deze toets in combinatie met het numerieke toetsenbord).

**⑭ PROG**

- Tracks programmeren of door het programma bladeren.
- Hiermee programmeert u radiozenders.

**⑮ Numeriek toetsenblok**

- Hiermee selecteert u een track rechtstreeks vanaf een disc.

**⑯ PRESET/ALBUM +/-**

- Hiermee gaat u naar het vorige/ volgende album.
- Hiermee selecteert u een voorkeuzender.

**⑰ ■**

- Hiermee kunt u het afspelen beëindigen of een programma wissen.

**⑱ CLOCK**

- Hiermee stelt u de klok in.

**⑲ ◀▶▶▶**

- Snel vooruit/achteruit gaan in een track of disc.
- Hiermee stemt u af op een radiozender.

**⑳ ▶▶**

- Hiermee start of onderbreekt u het afspelen.

**㉑ ◀▶▶**

- Hiermee gaat u naar de vorige/ volgende track.
- Hiermee selecteert u een voorkeuzender.

**㉒ OPEN/CLOSE**

- Hiermee opent of sluit u het discstation.

**㉓ SHUFFLE**

- Hiermee speelt u tracks op willekeurige volgorde af.

**㉔ REPEAT/ST.**

- Een herhaalmodus selecteren.
- Stereo- of monogeluid voor een FM-radiostation selecteren.

# 3 Aan de slag

## ! Let op

- Gebruik de knoppen alleen zoals vermeld in deze gebruikershandleiding.

Houd altijd de volgorde van de instructies in dit hoofdstuk aan.

Als u contact opneemt met Philips, wordt u gevraagd om het model- en serienummer van uw apparaat. Het model- en serienummer bevinden zich aan de onderkant van uw apparaat. Noteer hier de nummers:

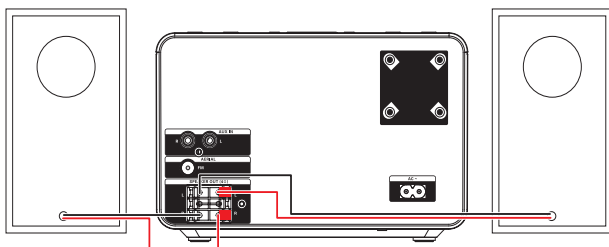
Modelnummer

Serienummer

## De luidsprekers aansluiten

### Opmerking

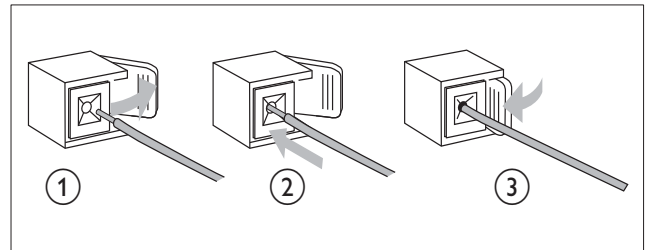
- Zorg ervoor dat de kleuren van de luidsprekerdraden en de aansluitingen overeenkomen.
- Gebruik voor een optimaal geluid de meegeleverde luidsprekers.
- Sluit alleen luidsprekers aan waarvan de impedantie gelijk is aan of hoger is dan die van de meegeleverde luidsprekers. Raadpleeg de specificaties verderop in deze handleiding.



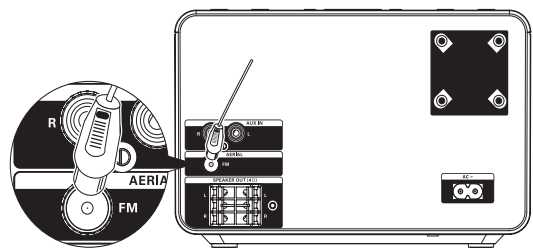
- 1 Houd het klepje van de aansluiting ingedrukt.
- 2 Duw het gedeelte van de draad zonder isolatie helemaal naar binnen.

- Sluit de draden van de rechterluidspreker aan op "R" en de draden van de linkerluidspreker op "L".
- Sluit de rode draden aan op "+" en de zwarte draden op "-".

- 3 Laat het klepje voor de aansluiting los.



## De FM-antenne aansluiten



### \* Tip

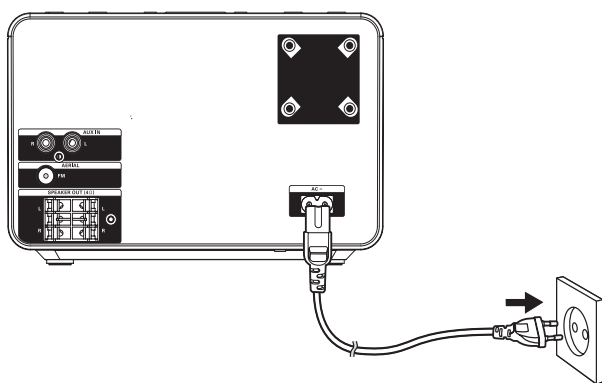
- Trek voor een optimale ontvangst de antenne volledig uit en pas de positie van de antenne aan tot u het sterkste signaal hebt gevonden.
- Sluit voor een betere FM-stereo-ontvangst een externe FM-antenne aan op de **FM AERIAL**-aansluiting.
- Het apparaat biedt geen ondersteuning voor de ontvangst van MW-radiosignalen.

- 1 Sluit de meegeleverde FM-antenne aan op de **FM AERIAL**-aansluiting op het apparaat.

## Stroom aansluiten

### ! Let op

- Het product kan beschadigd raken! Controleer of het netspanningsvoltage overeenkomt met het voltage dat staat vermeld op de achter- of onderzijde van het apparaat.
- Risico van een elektrische schok! Wanneer u het netsnoer loskoppelt, moet u altijd de stekker uit het stopcontact halen. Trek nooit aan het snoer.
- Zorg ervoor dat u alle andere aansluitingen hebt uitgevoerd voordat u het netsnoer op het stopcontact aansluit.



- 1 Sluit het netsnoer aan op de **AC~**-aansluiting op het apparaat.
- 2 Steek de stekker in het stopcontact.

## De afstandsbediening voorbereiden

### ! Let op

- Ontploffingsgevaar! Houd batterijen uit de buurt van hitte, zonlicht of vuur. Werp batterijen nooit in vuur.

#### Voor het eerste gebruik:

- 1 Verwijder het beschermplasje om de batterij van de afstandsbediening te activeren.

#### De batterijen van de afstandsbediening vervangen:

- 1 Open het klepje van het batterijcompartiment.

- 2 Plaats één CR2025-lithiumbatterij met de juiste polariteit (+/-) zoals aangegeven.
- 3 Sluit het klepje van het batterijcompartiment.

### Opmerking

- Voordat u op een van de functieknoppen op de afstandsbediening drukt, moet u eerst de juiste bron selecteren met behulp van de afstandsbediening in plaats van met de knoppen op het apparaat.
- Verwijder de batterij als u de afstandsbediening langere tijd niet gaat gebruiken.

## De klok instellen

- 1 Houd in de stand-bymodus **CLOCK** ingedrukt om de modus voor het instellen van de klok te activeren.
  - ↳ De cijfers voor het uur worden weergegeven en gaan knipperen.
  - ↳ Als de cijfers voor het uur niet worden weergegeven, houd u  $\odot$  minstens 2 seconden ingedrukt om de stand-bymodus in te schakelen. Vervolgens herhaalt u stap 1.
- 2 Druk op **+VOL** - om het uur in te stellen.
  - ↳ De minuten worden weergegeven en gaan knipperen.
- 3 Druk op **+VOL** - om de minuten in te stellen.
- 4 Druk nogmaals op **CLOCK** om de klokinstellingen te bevestigen.

## Inschakelen

- 1 Druk op  $\odot$ .
  - ↳ Het apparaat schakelt over naar de laatst geselecteerde bron.

---

## Overschakelen naar de stand-bymodus

- 1 Druk op  $\odot$  om het apparaat in de energiebesparende stand-bymodus te zetten.
  - ↳ De achtergrondverlichting van het display wordt uitgeschakeld.
  - ↳ Het blauwe energiebesparingslampje gaat branden.

**U kunt het apparaat op de volgende manier in de stand-bymodus zetten:**

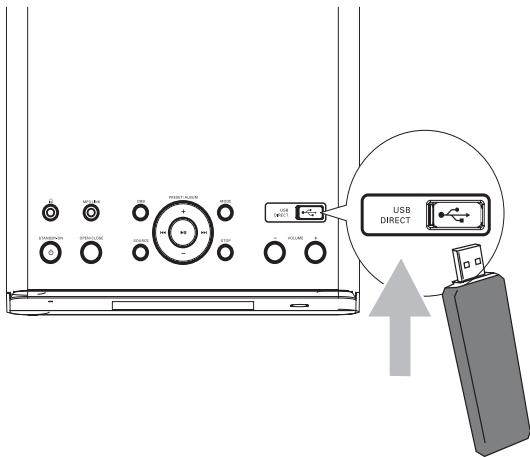
- 1 Houd in de energiebesparende modus  $\odot$  langer dan 3 seconden ingedrukt.
  - ↳ Als de klok is ingesteld, wordt deze op het display weergegeven.
  - ↳ Het blauwe energiebesparingslampje gaat uit.

# 4 Afspelen vanaf disc/USB

## Afspelen vanaf disc

- 1 Druk op **CD** om de CD-bron te selecteren.
- 2 Druk op **OPEN/CLOSE**.  
↳ De disclade gaat open.
- 3 Plaats een disc in de lade en druk op **OPEN/CLOSE**.  
↳ Controleer of het etiket aan de bovenkant zit.
- 4 Het afspelen wordt automatisch gestart.
  - Als het afspelen niet automatisch wordt gestart, drukt u op **◀▶** om een track te selecteren en drukt u vervolgens op **▶||**.

## Afspelen vanaf USB



### Opmerking

- Controleer of het USB-apparaat afspeelbare muziek bevat.

- 1 Klap het klepje met het symbool **USB DIRECT** aan de bovenkant open.

- 2 Steek de USB-plug van een USB-apparaat in de aansluiting die u nu ziet.
- 3 Druk op **USB** om de USB-bron te selecteren.  
↳ Het totaal aantal tracks wordt weergegeven.
- 4 Druk op **PRESET/ALBUM +/-** om een map te selecteren.
- 5 Druk op **◀▶** om een bestand te selecteren.
- 6 Druk op **▶||** om het afspelen te starten.

# 5 Weergave regelen

---

## Naar een andere track gaan

Voor CD's:

- 1 Druk op **◀▶** om een andere track te selecteren.
  - U kunt ook het numerieke toetsenblok op de afstandsbediening gebruiken om een track rechtstreeks te selecteren.



Tip

- Een 2- of 3-cijferig nummer kunt u invoeren door te drukken op **SHIFT** en vervolgens het nummer in te voeren.

Voor MP3-discs en USB-tracks:

- 1 Druk op **PRESET/ALBUM +/-** om een album of map te selecteren.
- 2 Druk op **◀▶** om een track of bestand te selecteren.

---

## Het afspelen onderbreken/hervatten

- 1 Druk tijdens het afspelen op **▶||** als u het afspelen wilt onderbreken of het afspelen weer wilt hervatten.

---

## Binnen een track zoeken

- 1 Houd tijdens het afspelen **◀▶▶** ingedrukt.
- 2 Laat de knop los om weer normaal af te spelen.

---

## Afspeelinformatie weergeven

Voor CD:

- 1 Als u meerdere keren drukt op **DISPLAY** wordt de volgende informatie weergegeven.
  - ↳ Het tracknummer en de verstreken afspeeltijd van de huidige track
  - ↳ Het tracknummer en de resterende afspeeltijd van de huidige track
  - ↳ Het tracknummer en de totale resterende afspeeltijd

Voor MP3-discs:

- 1 Druk op **DISPLAY** om ID3-informatie weer te geven (indien beschikbaar).

---

## Herhaald afspelen

- 1 Druk tijdens het afspelen herhaaldelijk op **REPEAT/ST.** om het volgende te selecteren:
  - ↳ **[REPEAT]** (Herhalen): de huidige track wordt herhaaldelijk afgespeeld.
  - ↳ **[REPEAT ALL]** (Alles herhalen): alle tracks worden herhaaldelijk afgespeeld.
- 2 Als u wilt terugkeren naar de normale afspeelmodus, drukt u op **REPEAT/ST.** totdat de geselecteerde functie niet meer wordt weergegeven.

---

## willekeurig afspelen.

- 1 Druk op **SHUFFLE.**
  - ↳ Alle tracks worden in willekeurige volgorde afgespeeld.
- 2 Druk nogmaals op **SHUFFLE** om terug te keren naar de normale afspeelmodus.





## Tip

- De functies voor herhaald en in willekeurige volgorde afspelen kunnen niet tegelijkertijd geactiveerd zijn.

---

## Tracks programmeren

U kunt maximaal 20 tracks programmeren.

- 1** Druk op **PROG** om de programmeermodus te activeren.  
↳ Er knippert een tracknummer.
- 2** Druk op **◀/▶** om het tracknummer te selecteren dat u wilt programmeren en druk vervolgens op **PROG** om uw keuze te bevestigen.
  - Als u een track in een MP3-disc of USB-apparaat wilt selecteren, drukt u eerst op **PRESET/ALBUM +/-** om het album te selecteren waarin de track zich bevindt.
  - **[P-X]** wordt weergegeven, waarbij "X" verwijst naar het volgende programmanummer.
- 3** Herhaal de stappen 2 en 3 om alle tracks die u wilt programmeren te selecteren en op te slaan.
- 4** Druk op **PROG** om de bewerking te voltooien.  
↳ **[PROG]** (programmeren) wordt weergegeven.
- 5** Druk op **▶||** om de geprogrammeerde tracks af te spelen.
  - Druk op **■** om het programma te wissen.

# 6 Het volumeniveau en geluidseffect aanpassen

## Opmerking

- U kunt de functies DSC, DBB en Loudness (Luidheid) niet tegelijkertijd gebruiken.

---

## Het volumeniveau aanpassen

- 1 Druk tijdens het afspelen op **VOL +/-** om het volume te verhogen of te verlagen.

---

## Een voorgeprogrammeerd geluidseffect selecteren

- 1 Druk tijdens het afspelen herhaaldelijk op **DSC** om het volgende te selecteren:
  - **[ROCK]** (Rock)
  - **[CLASSIC]** (Jazz)
  - **[POP]** (Pop)
  - **[CLASSIC]** (Klassiek)
  - **[FLAT]** (Vlak)

---

## Basversterking inschakelen

- 1 Druk tijdens het afspelen op **DBB** om de versterking van lage tonen in- of uit te schakelen.

---

## Automatische regeling van luidheid selecteren

Met de functie Loudness (Luidheid) kan het systeem automatisch het geluidseffect vergroten van hoge en lage tonen bij een laag volume (hoe hoger het volume, des te kleiner de toename van de hoge en lage tonen).

- 1 Druk tijdens het afspelen op **LOUD** om de automatische regeling van de luidheid in of uit te schakelen.

---

## Geluid uitschakelen

- 1 Druk tijdens het afspelen op **MUTE** om het geluid in- of uit te schakelen.

# 7 Op FM-radiostations afstemmen

- 1 Controleer of u de meegeleverde FM-antenne hebt aangesloten en volledig hebt uitgetrokken.
- 2 Druk op **FM**.
- 3 Houd **◀▶** ingedrukt.
- 4 Wanneer **[SEARCH]** (Zoeken) wordt weergegeven, laat u de knop los.
  - ↳ De FM-tuner wordt automatisch afgestemd op een station met een sterk ontvangstsignaal.
- 5 Herhaal stap 3 en 4 om op meer stations af te stemmen.

## Afstemmen op een station met een zwak ontvangstsignaal:

Druk meerdere keren op **◀▶** tot de ontvangst optimaal is.

## Radiozenders automatisch programmeren

### Opmerking

- U kunt maximaal 20 voorkeuzenders programmeren.

- 1 Druk op **PRESET/ALBUM +/-** om een voorkeurnummer te selecteren en het programmeren te starten.
- 2 Druk op **◀▶** en houd deze knop 2 seconden ingedrukt om het automatisch programmeren te activeren.
  - ↳ **[AUTO]** (Automatisch) wordt weergegeven.
  - ↳ Alle beschikbare zenders worden geprogrammeerd op volgorde van de signaalsterkte van de band.

- ↳ Het laatst geprogrammeerde radiostation wordt automatisch uitgezonden.

## Radiozenders handmatig programmeren

### Opmerking

- U kunt maximaal 20 voorkeuzenders programmeren.

- 1 Stem af op een radiozender.
- 2 Druk op **PROG** om het programmeren te activeren.
- 3 Druk op **PRESET/ALBUM +/-** om een nummer tussen 1 en 20 toe te wijzen aan deze radiozender, en druk vervolgens op **PROG** om deze keuze te bevestigen.
  - ↳ Het voorkeuzenummer en de frequentie van de voorkeuzender worden weergegeven.
- 4 Herhaal de bovenstaande stappen om meer zenders te programmeren.

### Opmerking

- U kunt een geprogrammeerde zender overschrijven door een andere zender onder het nummer op te slaan.

## Afstemmen op een voorkeurstation

- 1 Druk op **PRESET/ALBUM +/-** om het gewenste voorkeurnummer te selecteren.



### Tip

- U kunt ook rechtstreeks naar een geprogrammeerd voorkeurzender gaan met behulp van het numerieke toetsenblok.
- Een 2- of 3-cijferig nummer kunt u invoeren door te drukken op **SHIFT** en vervolgens het nummer in te voeren.

1

Stem af op een RDS-radiostation dat een tijdsignaal uitzendt.

- ↳ Het apparaat leest de RDS-tijd en stelt de klok automatisch in.



### Opmerking

- De nauwkeurigheid van het uitgezonden tijdsignaal is afhankelijk van het RDS-station dat het uitzendt.

---

## RDS-informatie weergeven

RDS (Radio Data System) is een service waarmee FM-stations extra informatie kunnen weergeven. Als u afstemt op een RDS-station, worden een RDS-pictogram en de naam van het station weergegeven.

Als u automatisch programmeren gebruikt, worden de RDS-stations het eerst geprogrammeerd.

1 Stem af op een RDS-station.

2 Druk herhaaldelijk op **RDS** om de volgende informatie te doorlopen (indien beschikbaar):

- ↳ Stationnaam
- ↳ Soort programma zoals **[NEWS]** (Nieuws), **[SPORT]** (Sport), **[POP M]** (Popmuziek)...
- ↳ Frequentie



### Opmerking

- Zie Soorten RDS-programma's (zie 'Soorten RDS-programma's' op pagina 23) voor een gedetailleerde definitie van alle mogelijke soorten RDS-programma's.

---

## De RDS-klok instellen

Het is mogelijk de klok van het apparaat automatisch in te stellen met een tijdsignaal dat samen met het RDS-sigitaal wordt doorgestuurd.

# 8 Meer uit uw apparaat halen

## De alarmtimer instellen

- 1 Controleer of u de systeemklok correct hebt ingesteld.
- 2 Houd in de stand-bymodus **TIMER** ingedrukt.
  - ↳ De cijfers voor het uur worden weergegeven en gaan knipperen.
- 3 Druk op **+VOL** - om het uur in te stellen.
  - ↳ De minuten worden weergegeven en gaan knipperen.
- 4 Druk op **+VOL** - om de minuten in te stellen.
- 5 Druk ter bevestiging op **TIMER**.
- 6 Als u de wektimer wilt activeren, drukt u op **+VOL** - om **[ON]** (Aan) te selecteren.
  - ↳ Er wordt een klokpictogram op het scherm weergegeven.
  - ↳ Het apparaat wordt op het ingestelde tijdstip automatisch ingeschakeld en overgeschakeld naar de laatst geselecteerde bron.
  - Als u de wektimer weer wilt uitschakelen, selecteert u **[OFF]** (Uit) bij stap 6.

## De sleeptimer instellen

- 1 Wanneer het apparaat is ingeschakeld, drukt u herhaaldelijk op **SLEEP** om een bepaalde tijdsduur (in minuten) in te stellen.
  - ↳ Het apparaat wordt automatisch uitgeschakeld wanneer de ingestelde tijdsduur is verstreken.

## Andere apparaten aansluiten



### Let op

- Controleer voordat u andere apparaten op het apparaat aansluit, of het apparaat niet op netspanning is aangesloten.



### Opmerking

- Als het apparaat uitsluitend over een mono-ingang beschikt, sluit u deze aan op de linkeringang op het apparaat. U zou in dat geval ook een "enkel-naar-dubbel" cinch-kabel kunnen gebruiken.

## Andere apparaten afspelen

U kunt via dit apparaat ook andere apparaten afspelen.

- 1 Sluit de audio-uitgangen aan op de **AUX IN (L/R)**-uitgangen op dit apparaat.

# 9 Productinformatie



## Opmerking

- Productinformatie kan zonder voorafgaande kennisgeving worden gewijzigd.

## Specificaties

### Versterker

Nominaal uitgangsvermogen	2X25W RMS
Frequentierespons	20 -20000 Hz, -3 dB
Signaal-ruisverhouding	> 65 dB
AUX-invoer	0,5 V RMS 20 k ohm

### Disc

Lasertype	Halfgeleider
Discdoorsnede	12 cm/8 cm
Ondersteunde discypen	CD-DA, CD-R, CD-RW, MP3-CD, WMA-CD
Audio DAC	24 bits / 44,1 kHz
Harmonische vervorming	<1%
Frequentierespons	50 Hz - 20 kHz (44,1 kHz)
Signaal-ruisverhouding	> 65 dBA

### Tuner (FM)

Frequentiebereik	87,5 - 108 MHz
Frequentierooster	50 KHz
Gevoeligheid	< 22 dBf
– mono, signaal-ruisverhouding	> 43 dBf
– stereo, signaal-ruisverhouding	26 dB
– stereo, signaal-ruisverhouding	46 dB
Zoekgevoeligheid	> 28 dBf
Harmonische vervorming	<3%
Signaal-ruisverhouding	> 55 dB

### Luidsprekers

Luidsprekerimpedantie	4 ohm
Luidsprekerdriver	4 inch
Gevoeligheid	>80 dB/m/W ± 4 dB/m/W

### Algemene informatie

Netspanning	230 V, 50 Hz
Stroomverbruik in werking	20 W
Stroomverbruik in stand-by	< 4 W
Stroomverbruik in energiebesparende modus	< 1 W
Audio-uitgang	1 Vpp ± 0,1 Vpp 3,5 k Ohm
USB Direct	Versie 2.0
Afmetingen	
– het apparaat (b x h x d)	200 x 120 x 265 mm
– de luidsprekerbox (b x h x d)	150 x 250 x 165 mm
Gewicht	
– Inclusief verpakking	7,5 kg
– Apparaat	2,55 kg
– Luidsprekerbox	2 x 1,4 kg

---

## Compatibele USB-apparaten en -bestanden

### Compatibele USB-apparaten:

- USB-flashgeheugen (USB 2.0 of USB 1.1)
- USB-flashspelers (USB 2.0 of USB 1.1)
- geheugenkaarten (er is wel een aanvullende kaartlezer vereist voor gebruik in combinatie met dit apparaat).

### Ondersteunde bestandsindelingen:

- USB of geheugenbestandsformaten FAT12, FAT16, FAT32 (sectorformaat: 512 bytes)
- MP3-bitsnelheid (gegevensnelheid): 32-320 kbps en variabele bitsnelheid
- WMA versie 9 of eerder
- Mappen met maximaal 8 niveaus
- Aantal albums/mappen: maximaal 99
- Aantal tracks/titels: maximaal 999
- ID3-tag versie 2.0 of later
- Bestandsnaam in Unicode UTF8 (maximumlengte: 128 bytes).

### Niet-ondersteunde bestandsindelingen:

- Lege albums: een leeg album is een album dat geen MP3- of WMA-bestanden bevat. Lege albums worden niet op het display weergegeven.
- Niet-ondersteunde bestandsindelingen worden overgeslagen. Zo worden bijvoorbeeld Word-documenten (.doc) of MP3-bestanden met de extensie .dlf genegeerd en niet afgespeeld.
- AAC-, WAV- en PCM-audiobestanden
- WMA-bestanden die beveiligd zijn met DRM (.wav, .m4a, .m4p, .mp4, .aac)
- WMA-bestanden in 'lossless'-indeling

---

## Ondersteunde MP3-schijfindelingen

- ISO9660, Joliet
- Het maximum aantal titels is meestal 512 (afhankelijk van de lengte van de bestandsnaam)
- Het maximum aantal albums: 255
- Ondersteunde samplefrequenties: 32 kHz, 44,1 kHz, 48 kHz
- Ondersteunde bit-rates: 32 tot 256 (kbps), variabele bit-rates

---

## Soorten RDS-programma's

NO TYPE	Geen RDS-programmasoort
NEWS	Nieuwsdiensten
AFFAIRS	Politiek en actualiteiten
INFO	Speciale informatieve programma's
SPORT	Sport
EDUCATE	Educatieve programma's
DRAMA	Hoorspelen en literatuur
CULTURE	Cultuur, religie en maatschappelijke kwesties
SCIENCE	Wetenschap
VARIED	Entertainmentprogramma's
POP M	Popmuziek
ROCK M	Rockmuziek
MOR M	Lichte muziek
LIGHT M	Lichte klassieke muziek
CLASSICS	Klassieke muziek
OTHER M	Speciale muziekprogramma's
WEATHER	Weer
FINANCE	Financiële programma's
CHILDREN	Kinderprogramma's
SOCIAL	Sociale onderwerpen
RELIGION	Godsdienst
PHONE IN	Inbelprogramma's
TRAVEL	Reisprogramma's
LEISURE	Vrije tijd
JAZZ	Jazzmuziek
COUNTRY	Countrymuziek
NATION M	Nederlandstalige muziek
OLDIES	Klassiekers
FOLK M	Folkmuziek
DOCUMENT	Documentaires
TES	Alarmtest
ALARM	Wekker



# 10 Problemen oplossen



## Let op

- Verwijder de behuizing van het apparaat nooit.

Probeer het apparaat nooit zelf te repareren. Hierdoor wordt de garantie ongeldig. Als u problemen ondervindt bij het gebruik van dit apparaat, controleer dan het volgende voordat u om service vraagt. Als het probleem onopgelost blijft, gaat u naar de website van Philips ([www.Philips.com/support](http://www.Philips.com/support)). Als u contact opneemt met Philips, moet u ervoor zorgen dat het apparaat zich in de buurt bevindt en dat u het modelnummer en serienummer bij de hand hebt.

### Geen stroom

- Controleer of het netsnoer van het apparaat goed is aangesloten.
- Zorg ervoor dat er stroom op het stopcontact staat.
- Om energie te besparen, schakelt het systeem zichzelf automatisch uit als u 15 minuten nadat het afspelen is gestopt, niet op een knop hebt gedrukt.

### Geen geluid of matig geluid

- Pas het volume aan.
- Verwijder de hoofdtelefoon.
- Controleer of de luidsprekers goed zijn aangesloten.
- Controleer of de luidsprekerdraden zonder isolatie goed zijn vastgeklemd.

### De linker- en rechtergeluidsuitgangen van de luidsprekers zijn omgewisseld

Controleer de aansluitingen van de luidsprekers en de locatie.

### Het apparaat reageert niet

- Haal de stekker uit het stopcontact en steek deze er vervolgens weer in. Schakel het apparaat opnieuw in.

- Om energie te besparen, schakelt het systeem zichzelf automatisch uit als u 15 minuten nadat het afspelen is gestopt, niet op een knop hebt gedrukt.

### De afstandsbediening werkt niet

- Voordat u op een van de functieknoppen drukt, moet u eerst de juiste bron selecteren met behulp van de afstandsbediening in plaats van het apparaat.
- Houd de afstandsbediening dichterbij het apparaat.
- Plaats de batterij met de polariteiten (te herkennen aan een plus- of minteken) in de aangegeven positie.
- Vervang de batterij.
- Richt de afstandsbediening rechtstreeks op de sensor aan de voorkant van het apparaat.

### Geen disc gevonden

- Plaats een disc.
- Controleer of de disc misschien ondersteboven in de lade is geplaatst.
- Wacht tot de condens van de lens is verdwenen.
- Plaats de disc opnieuw of maak de disc schoon.
- Gebruik een gefinaliseerde CD of geschikte disc-indeling.

### Sommige bestanden op het USB-apparaat kunnen niet worden weergegeven

- Het aantal mappen of bestanden op het USB-apparaat heeft een bepaalde limiet overschreden. Dit verschijnsel is geen defect.
- De indelingen van deze bestanden worden niet ondersteund.

### Het USB-apparaat wordt niet ondersteund

Het USB-apparaat is niet compatibel met het apparaat. Probeer een ander apparaat.

### Slechte radio-ontvangst

- Vergroot de afstand tussen het apparaat en uw TV of videorecorder.
- Trek de FM-antenne volledig uit.
- Sluit in plaats daarvan een FM-buitenantenne aan.

**De timer werkt niet**

- Stel de juiste kloktijd in.
- Schakel de timer in.

**De ingestelde tijd op de klok/timer is verdwenen**

- Er is een stroomstoring geweest of het netsnoer is eruit geweest.
- Stel de klok/timer opnieuw in.

