

User manual

Příručka pro uživatele

Brugervejledning

Benutzerhandbuch

Εγχειρίδιο χρήσης

Manual del usuario

Käyttöopas

Mode d'emploi

Felhasználói kézikönyv

Manuale utente

Gebruiksaanwijzing

Brukerhåndbok

Instrukcja obsługi

Manual do utilizador

Manual de utilizare

Príručka uživateľa

Användarhandbok

Kullanım kılavuzu

Always there to help you

Register your product and get support at
www.philips.com/support



Cuprins

1 Important	2	7 Specificațiile produsului	15
Ajutor și asistență	2		
Siguranța	2		
Grija pentru produs	3		
Grija pentru mediu	3	8 Depanare	17
Conformitate	4		
2 Produsul dumneavoastră	4		
Unitate principală	4		
Telecomandă	5		
Conectori	6		
Subwoofer-ul wireless	6		
3 Poziționare	7		
Așezarea unității principale	7		
Amplasarea subwooferului	8		
4 Conectare	8		
Sincronizarea cu subwoofer-ul	8		
Conectați la televizor	9		
Conectarea dispozitivelor digitale prin HDMI	9		
Conectați semnalul audio de la televizor și de la alte dispozitive	10		
5 Utilizarea produsului dumneavoastră	11		
Reglați volumul	11		
Alegeți-vă sunetul	11		
Redați sunetul prin Bluetooth	12		
Conectare Bluetooth prin NFC	12		
Dispozitive de stocare USB	13		
player MP3	13		
Standby automat	14		
Setați luminozitatea afișajului	14		
Aplicare setări din fabrică	14		
6 Actualizarea software-ului	14		
Verificarea versiunii software	14		
Actualizarea software-ului prin USB	14		

1 Important

Citiți și înțelegeți toate instrucțiunile înainte de a utiliza produsul. Garanția produsului nu se aplică în cazul în care eventuala deteriorare se datorează nerespectării acestor instrucțiuni.

Ajutor și asistență

Pentru asistență online cuprinzătoare, vizitați www.philips.com/support pentru a:

- descărca manualul de utilizare și ghidul de inițiere rapidă
- urmări tutorialele video (disponibile numai pentru modelele selectate)
- găsi răspunsuri la întrebări frecvente (FAQ)
- ne trimite o întrebare prin e-mail
- discuta cu reprezentantul nostru de asistență.

Urmați instrucțiunile de pe site-ul Web pentru a vă selecta limba și apoi introduceți numărul de model al produsului dvs.

Alternativ, puteți contacta centrul de asistență pentru clienți din țara dvs. Înainte de a contacta centrul, notați numărul de model și numărul de serie ale produsului dvs. Puteți găsi aceste informații pe partea din spate sau partea inferioară a produsului.

Siguranța

Risc de șoc electric sau incendiu!

- Nu expuneți niciodată produsul sau accesoriile la ploaie sau la apă. Niciodată nu puneți recipiente cu lichid, cum ar fi vase de flori, lângă produs. Dacă se varsă lichide pe produs sau în acesta, deconectați-l imediat de la priză. Contactați centrul de asistență pentru clienți pentru ca televizorul să fie verificat înainte de utilizare.

- Nu așezați niciodată produsul și accesoriile lângă surse de flacără deschisă sau alte surse de căldură, inclusiv lumina directă a soarelui.
- Niciodată nu introduceți obiecte în fantele de ventilație sau în alte deschideri ale produsului.
- Dacă se utilizează o priză de rețea sau un comutator drept dispozitiv de deconectare, dispozitivul va rămâne întotdeauna operațional.
- Deconectați produsul de la priză înainte de furtunile cu descărcări electrice.
- Când deconectați cablul de alimentare, trageți întotdeauna de ștecher, niciodată de cablu.

Risc de șoc electric sau incendiu!

- Înainte de a conecta produsul la sursa de alimentare, asigurați-vă că tensiunea corespunde cu valoarea inscripționată în partea din spate sau în partea inferioară a produsului. Nu conectați niciodată produsul la sursa de alimentare dacă tensiunea este diferită.

Risc de vătămare corporală sau de deteriorare a acestui produs!

- Pentru produse care se montează pe perete, utilizați numai suportul de montare pe perete furnizat. Fixați suportul de perete pe un perete care poate suporta greutatea combinată a produsului și a suportului. Gibson Innovations nu își asumă nicio răspundere pentru montarea incorectă pe perete, care poate produce accidente sau vătămări corporale.
- Nu amplasați niciodată produsul sau alte obiecte pe cablurile de alimentare sau pe alte echipamente electrice.
- Dacă produsul este transportat la temperaturi mai mici de 5°C, despachetați produsul și așteptați până când temperatura sa ajunge la temperatura camerei înainte de a-l conecta la priză.
- Componente ale acestui produs pot fi confecționate din sticlă. A se mânui cu grijă pentru a evita rănirea și deteriorarea.

Risc de supraîncălzire!

- Nu instalați niciodată acest produs într-un spațiu închis. Lăsați întotdeauna în jurul produsului un spațiu de cel puțin zece cm pentru ventilație. Asigurați-vă că perdelele sau alte obiecte nu acoperă niciodată fantele de ventilație ale produsului.

Risc de contaminare!

- Nu amestecați bateriile (vechi și noi sau din carbon și alcaline etc.).
- Pericol de explozie dacă bateriile sunt înlocuite incorect. Înlocuiți doar cu același tip sau cu un tip echivalent.
- Scoateți bateriile dacă sunt epuizate sau dacă telecomanda nu va fi utilizată o perioadă lungă de timp.
- Bateriile conțin substanțe chimice și trebuie să fie scoase din uz în mod corespunzător.

Risc de înghițire a bateriilor!

- Produsul/telecomanda poate conține o baterie de tipul unei monezi/unui nasture, care poate fi înghițită. Nu păstrați bateria la îndemâna copiilor! Dacă este înghițită, bateria poate cauza rănirea gravă sau decesul. Pot avea loc arsuri interne grave în termen de două ore de la ingestie.
- Dacă suspectați că o baterie a fost înghițită sau dacă a ajuns altfel în alte părți ale corpului, solicitați imediat îngrijire medicală.
- Când schimbați bateriile, mențineți întotdeauna bateriile noi și uzate în locuri neaccesibile pentru copii. Verificați compartimentul pentru baterie pentru a vă asigura că este complet sigur după înlocuirea bateriei.
- În cazul în care compartimentul pentru baterie nu este complet sigur, nu mai utilizați produsul. Nu lăsați la îndemâna copiilor și contactați producătorul.



Acesta este un aparat de CLASA II cu izolație dublă și fără împământare de protecție.

Grija pentru produs

Utilizați numai cârpă din microfibră pentru a curăța produsul.

Grija pentru mediu

Evacuarea produsului vechi și a bateriei



Produsul dumneavoastră este proiectat și fabricat din materiale și componente de înaltă calitate, care pot fi reciclate și reutilizate.



Acest simbol pe un produs înseamnă că produsul este acoperit de Directiva Europeană 2012/19/UE.



Acest simbol înseamnă că produsul conține baterii acoperite de Directiva Europeană 2013/56/UE, care nu pot fi eliminate împreună cu gunoiul menajer.

Vă rugăm să vă informați despre sistemul de colectare separată pentru produse electrice și electronice și baterii. Urmați reglementările locale și nu evacuați niciodată produsul și bateriile cu gunoiul menajer. Evacuarea corectă a produselor vechi și a bateriilor ajută la prevenirea consecințelor negative asupra mediului și sănătății umane.

Îndepărtarea bateriilor de unică folosință

Pentru a îndepărta bateriile de unică folosință, consultați secțiunea de montare a bateriilor:

Conformitate

CE 0560

Acest produs respectă cerințele Comunității Europene referitoare la interferențele radio. Prin prezenta, Gibson Innovations declară că acest produs este în conformitate cu cerințele de bază și alte prevederi relevante ale Directivei 1999/5/CE. Declarația de conformitate este disponibilă la adresa www.p4c.philips.com.

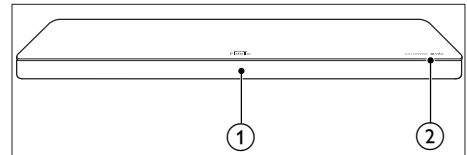
2 Produsul dumneavoastră

Felicitări pentru achiziție și bun venit la Philips! Pentru a beneficia pe deplin de asistența oferită de Philips (de ex. notificare pentru actualizarea software-ului produsului), înregistrați-vă produsul la www.philips.com/welcome.

Unitate principală

Această secțiune include o prezentare generală a unității principale.

Vedere frontală

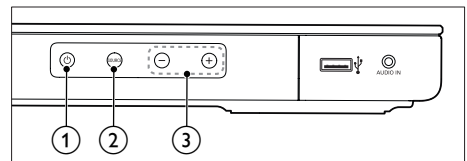


① Panou de afișare

② Etichetă NFC

Atingeți dispozitivul compatibil NFC pe eticheta pentru conexiune Bluetooth.

Vedere laterală



① 

Porniți acest produs sau comutați-l la modul standby.

② SOURCE

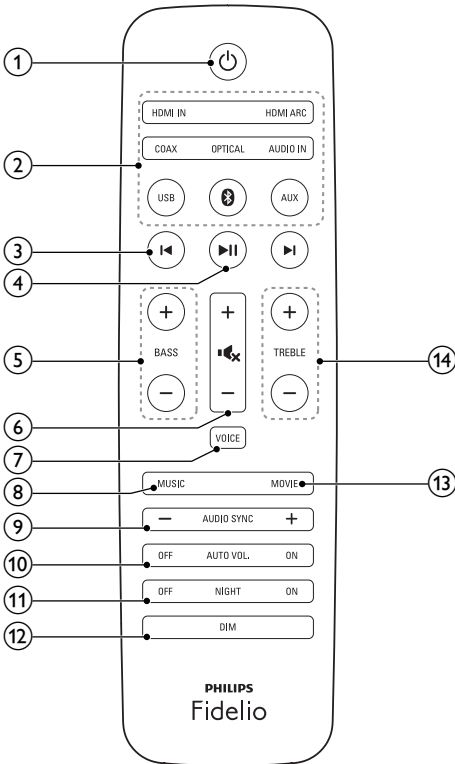
Selectează o sursă de intrare pentru acest produs.

③ +/- (Volum)

Mărirea sau micșorarea volumului.

Telecomandă

Această secțiune include o imagine de ansamblu a telecomenzii.



1 (Standby-Pornit)

Porniți acest produs sau comutați-l la modul standby.

2 Butoane sursă

- **HDMI ARC:** Comutați sursa la conexiunea HDMI ARC.
- **HDMI IN:** Comutați sursa la conexiunea de intrare HDMI IN.
- : Comutați la modul Bluetooth.
- **USB:** Comutați la modul USB.
- **AUDIO IN:** Comutați sursa audio la conexiunea MP3 (mufă de 3,5 mm).
- **COAX:** Comutați sursa audio la conexiunea coaxială.

- **OPTICAL:** Comutați sursa audio la conexiunea optică.
- **AUX:** Comutați sursa audio la conexiunea AUX.

3 / (Anterior/Următor)

Treceți la piesa anterioară sau următoare în modul USB și modul Bluetooth (numai pentru dispozitive Bluetooth compatibile cu AVRCP).

4 (Redare/Pauză)

Porniți, întrerupeți sau reluați redarea în modul USB și modul Bluetooth (numai pentru dispozitive Bluetooth compatibile cu AVRCP).

5 **BASS +/-**

Mărirea sau micșorarea sunetelor joase.

6 **Controlul volumului**

- **+/-:** Mărirea sau micșorarea volumului.
- : Dezactivarea sau reactivarea volumului.

7 **VOICE**

Apasă pentru a porni sau a opri îmbunătățirea sunetului.

8 **MUSIC**

Selectați modul de sunet stereo.

9 **AUDIO SYNC +/-**

Măriți sau micșorați întârzierea audio.

10 **AUTO VOL ON/OFF**

Porniți sau opriți volumul automat.

11 **NIGHT ON/OFF**

Activați sau dezactivați modul de noapte.

12 **DIM**

Setează luminozitatea panoului de afișare pentru acest produs.

13 **MOVIE**

Selectați modul de sunet surround.

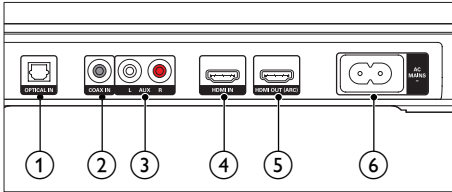
14 **TREBLE +/-**

Mărirea sau micșorarea sunetelor înalte.

Conectori

Această secțiune include o prezentare generală a conectorilor disponibili pentru acest produs..

Conectori posteriori



① OPTICAL IN

Conectați la o ieșire audio optică a televizorului sau a unui dispozitiv digital.

② COAX IN

Conectați la o ieșire audio coaxială a televizorului sau a unui dispozitiv digital.

③ AUX L/R

Conectați la o ieșire audio analogică a televizorului sau a unui dispozitiv analogic.

④ HDMI IN

Conectați la ieșirea HDMI de pe un dispozitiv digital.

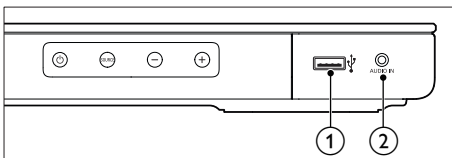
⑤ HDMI OUT (ARC)

Conectați la intrarea HDMI a televizorului.

⑥ AC MAINS~

Conectați la sursa de alimentare.

Conectori laterali



①

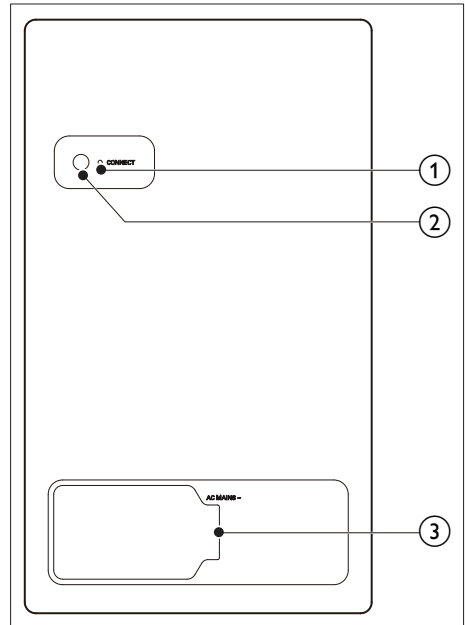
- Intrare audio de la un dispozitiv de stocare USB.
- Actualizați software-ul acestui produs.

② AUDIO IN

Intrare audio de la, de exemplu, un player MP3 (mufă de 3,5 mm).

Subwoofer-ul wireless

Acest produs este furnizat cu un subwoofer wireless.



① Indicatorul subwoofer-ului

- Când acesta este pornit sau când sincronizarea se realizează cu succes, indicatorul se aprinde.
- În timpul sincronizării wireless între subwoofer și unitatea principală, indicatorul luminează intermitent rapid.
- Când sincronizarea eșuează, indicatorul luminează intermitent rar.
- Atunci când conexiunea wireless este deconectată timp de un minut, indicatorul se stinge.

- ② **CONNECT (conectare)**
Apăsați pentru a intra în modul de sincronizare pentru subwoofer.
- ③ **AC MAINS~**
Conectați la sursa de alimentare.

3 Poziționare

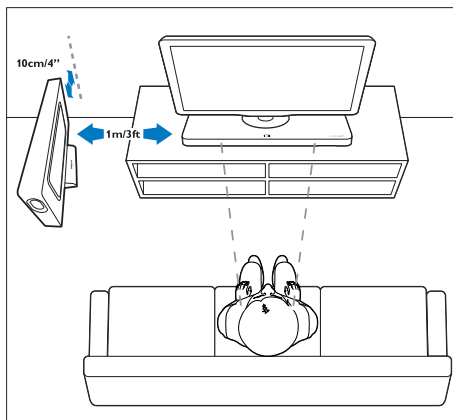
Așezarea unității principale

Acest produs este conceput pentru a fi așezat sub televizor.

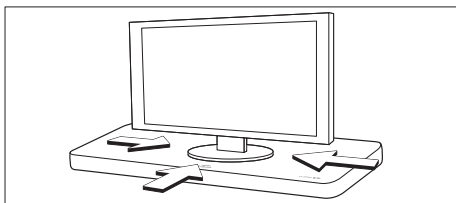
! Precauție

- Acest produs este conceput pentru televizoare care nu cântăresc mai mult de 44 de kg. Nu așeza un televizor de tip CRT pe acest produs.
- Nu așeza acest produs pe un căruț, stativ, suport sau pe o masă instabil(ă). În caz contrar, acest produs poate cădea și poate cauza rănirea gravă a oamenilor și pagube grave pentru acest produs.
- Asigurați-vă că orificiile de ventilație de pe panoul posterior nu sunt blocate.
- Capacul superior al unității principale este fabricat din sticlă securizată. Acordă grijă specială capacului superior pentru a evita zgârieturile sau fisurile.
- Nu schimba poziția acestui produs după așezarea televizorului deasupra lui.

- 1 Așează acest produs pe orice suprafață plată și stabilă lângă televizorul tău. Apoi așează televizorul peste acest produs.



- 2 Asigurați-vă că baza televizorului este centrată și nu atârnă peste niciuna dintre marginile acesteia.



Sugestie

- Dacă baza televizorului este prea mare pentru a fi așezată peste acest produs, poziționează produsul într-un alt loc, cum ar fi pe un raft deschis sub televizor, dar menține-l aproape de acesta, pentru a avea cablul audio la îndemână. Poți monta, de asemenea, televizorul pe peretele de deasupra acestui produs.
- Dacă televizorul tău este livrat împreună cu un dispozitiv anticădere, instalează-l în conformitate cu instrucțiunile producătorului și reglează chinga după așezarea televizorului peste acest produs.
- Dacă așezi acest produs pe un dulap sau un raft, pentru o performanță audio optimă, asigură-te că partea frontală a acestui produs este cât mai aproape de marginea frontală a raftului.
- Dacă așezi acest produs cu spatele la un perete, asigură-te că există cel puțin un spațiu de 2,5 cm între perete și partea din spate a acestui produs.

Amplasarea subwooferului

Poți așeza subwooferul orizontal sau vertical. Consultați ghidul de inițiere rapidă pentru detalii.

Notă

- Dacă amplași subwooferul vertical, instalați suportul furnizat pentru a evita instabilitatea subwooferului.

Așează subwooferul la cel puțin 1 metru (3 picioare) distanță de unitatea principală și la zece centimetri distanță de perete. Pentru cele mai bune rezultate, așează subwooferul după cum este indicat în figura de la Pasul 1 mai sus.

4 Conectare

Această secțiune te ajută să conectezi produsul la un televizor și la alte dispozitive. Pentru informații despre conexiunile de bază ale acestui produs și ale accesoriilor, consultați ghidul de inițiere rapidă.

Notă

- Consultați plăcuța cu informații de pe partea posterioară sau inferioară a produsului pentru identificare și tensiunea nominală de alimentare.
- Înainte de a efectua sau modifica orice conexiune, asigurați-vă că toate dispozitivele sunt deconectate de la sursa de alimentare.

Sincronizarea cu subwoofer-ul

Subwooferul wireless se sincronizează automat cu acest produs pentru conexiunea wireless atunci când pornești acest produs și subwooferul.

Dacă nu se aude sunet de la subwoofer-ul wireless, sincronizați-l manual.

- 1 Pornește acest produs și subwooferul.
↳ În cazul în care conexiunea la acest produs este pierdută, indicatorul de pe subwoofer luminează intermitent rar.
- 2 Apăsăți butonul **CONNECT** (conectare) de pe subwoofer pentru a intra în modul de sincronizare.
↳ Indicatorul de pe subwoofer luminează intermitent rapid.
- 3 Pe telecomandă, în termen de șase secunde, apasă de două ori pe **6**, apoi apasă pe **BASS -**, **TREBLE -** și **6** în ordine.
↳ Dacă sincronizarea se realizează cu succes, indicatorul de pe subwoofer se aprinde.
↳ Dacă sincronizarea eșuează, indicatorul de pe subwoofer luminează intermitent rar.

- 4 Dacă sincronizarea eșuează, repetați etapele de mai sus.

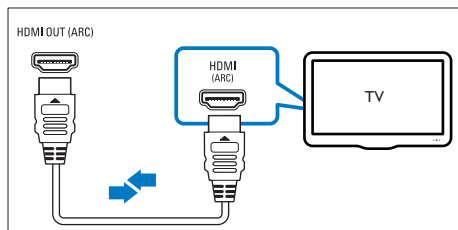
Conectați la televizor

Conectează acest produs la un televizor pentru a viziona clipuri video. Poți asculta la televizor prin intermediul acestui produs.

Utilizează conexiunea de cea mai bună calitate disponibilă pe produsul și pe televizorul tău.

Conectați la televizor prin HDMI (ARC)

Cea mai bună calitate audio
Acest produs acceptă versiunea HDMI cu Audio Return Channel (ARC). Dacă televizorul tău este compatibil cu HDMI ARC, poți auzi semnalul audio de la televizor prin acest produs utilizând un singur cablu HDMI.



- 1 Utilizând un cablu HDMI de viteză ridicată, conectează conectorul **HDMI OUT (ARC)** de pe acest produs la conectorul **HDMI ARC** de pe televizor.
 - Conectorul **HDMI ARC** de pe televizor poate fi etichetat diferit. Pentru detalii, consultați manualul de utilizare al televizorului.
- 2 Pe televizor, porniți operațiunile HDMI-CEC. Pentru detalii, consultați manualul de utilizare al televizorului.

Notă

- Dacă televizorul tău nu este compatibil HDMI ARC, conectează un cablu audio pentru a auzi semnalul audio al televizorului prin acest produs (consultați 'Opțiunea 3: Conectați semnalul audio prin cabluri audio analogice' la pagina 10).
- Dacă televizorul dvs. are un conector DVI, puteți utiliza un adaptor HDMI/DVI pentru conectare la televizor. Cu toate acestea, este posibil ca unele caracteristici să nu fie disponibile.

Conectarea dispozitivelor digitale prin HDMI

Conectează un dispozitiv digital, precum un set-top box, un player DVD/Blu-ray sau consola de jocuri, la acest produs printr-o singură conexiune HDMI. Atunci când conectați dispozitivele în acest mod și redați un fișier sau un joc,

- imaginea este afișată automat pe televizor, iar
- sunetul este redat automat pe acest produs.

- 1 Utilizând un cablu HDMI de viteză ridicată, conectează conectorul **HDMI OUT** de pe dispozitivul tău digital la **HDMI IN** de pe acest produs.
- 2 Conectați acest produs la televizor prin **HDMI OUT (ARC)**.
 - Dacă televizorul nu este compatibil HDMI CEC, selectați intrarea video corectă de pe televizor.
- 3 Pe dispozitivul conectat, activați operațiunile HDMI-CEC. Pentru detalii, consultați manualul de utilizare al dispozitivului.

Conectați semnalul audio de la televizor și de la alte dispozitive

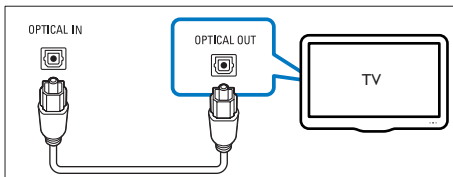
Redați semnal audio de la televizor sau de la alte dispozitive prin boxele acestui produs. Utilizează conexiunea de cea mai bună calitate disponibilă pe televizor, pe acest produs și pe alte dispozitive.

Notă

- Atunci când produsul și televizorul tău sunt conectate prin **HDMI ARC**, nu este necesară o conexiune audio.

Opțiunea 1: Conectați semnalul audio printr-un cablu optic digital

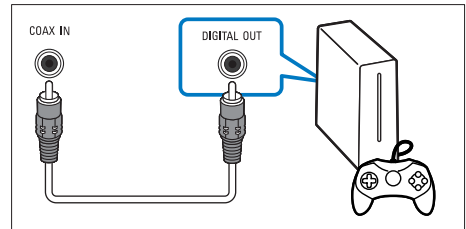
Cea mai bună calitate audio



- 1 Utilizând un cablu optic, conectează conectorul **OPTICAL IN** de pe acest produs la conectorul **OPTICAL OUT** de pe televizor sau de pe alt dispozitiv.
 - Conectorul optic digital poate fi etichetat **SPDIF** sau **SPDIF OUT**.

Opțiunea 2: Conectați semnalul audio printr-un cablu digital coaxial

Cea mai bună calitate audio

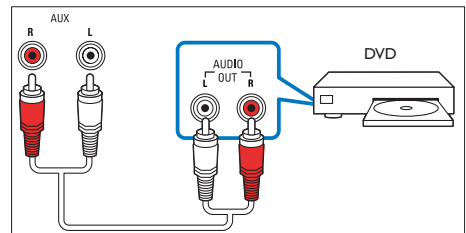


- 1 Utilizând un cablu coaxial, conectează conectorul **COAX IN** de pe acest produs la conectorul **COAXIAL/DIGITAL OUT** de pe televizor sau de pe alt dispozitiv.
 - Conectorul optic coaxial poate fi etichetat **DIGITAL AUDIO OUT**.

Opțiunea 3: Conectați semnalul audio prin cabluri audio analogice

Calitate audio de bază

- 1 Utilizând un cablu analogic, conectează conectorii **AUX** de pe acest produs la conectorii **AUDIO OUT** de pe televizor sau de pe alt dispozitiv.



5 Utilizarea produsului dumneavoastră

Această secțiune te ajută să utilizezi acest produs pentru a reda conținut media dintr-o gamă largă de surse.

Înainte de a începe

- Faceți conexiunile necesare descrise în Ghidul de pornire rapidă și în Manualul de utilizare.
- Comută acest produs la sursa corectă pentru alte dispozitive.

Reglați volumul

- 1 Apăsați **+/- (Volum)** pentru a mări sau a micșora un nivel de volum.
 - Pentru a opri sunetul, apăsați **⏏**.
 - Pentru a restaura sunetul, apăsați **⏏** din nou sau apăsați **+/- (Volum)**.

Alegeți-vă sunetul

Această secțiune vă ajută să alegeți sunetul ideal pentru semnalul video sau pentru muzică.

Mod sunet surround

Experimentați o experiență audio copleșitoare cu modurile sunet surround.

- Apăsați **MOVIE** pentru a crea o experiență de ascultare surround.
- Apăsați **MUSIC** pentru a crea sunet stereo pe două canale sau multicanal, ideal pentru a asculta muzică.

Îmbunătățirea sunetului

- Apasă **VOICE** pentru a porni sau a opri îmbunătățirea sunetului.
 - ↳ Atunci când funcția Îmbunătățire sunet este pornită, se afișează **VOICE** (voce).
 - ↳ Atunci când funcția Îmbunătățire sunet este oprită, se afișează **NORMAL** (normal).

Egalizator

Modificați setările pentru frecvența înaltă (sunete înalte) și frecvența joasă (bas) ale acestui produs.

- 1 Apăsați **TREBLE +/-** sau **BASS +/-** pentru a modifica nivelul basului sau sunetele înalte.

Sincronizați imaginea și sunetul

Dacă semnalele audio și video nu sunt sincronizate, întârziati semnalul audio pentru a corespunde semnalului video.

- 1 Apăsați **AUDIO SYNC +/-** pentru a sincroniza sunetul cu imaginea.

Volum automat

Porniți volumul automat pentru a menține volumul constant atunci când comutați la o sursă diferită.

- 1 Apăsați **AUTO VOL ON/OFF** pentru a porni sau opri volumul automat.

Mod de noapte

Pentru ascultare discretă, modul de noapte reduce volumul sunetelor puternice când se redă semnal audio. Modul de noapte este disponibil numai pentru coloane sonore Dolby Digital.

- 1 Apăsați **NIGHT ON/OFF** pentru a porni sau a dezactiva modul de noapte.

Notă

- Dacă volumul automat este setat la pornit, nu puteți activa modul de noapte.

Redați sunetul prin Bluetooth

Prin Bluetooth, conectează acest produs la dispozitivul tău Bluetooth (de exemplu, iPad, iPhone, iPod touch, telefon Android sau laptop) și apoi poți asculta fișiere audio stocate pe dispozitiv prin acest produs.

De ce aveți nevoie?

- Un dispozitiv Bluetooth care acceptă profilul Bluetooth A2DP, AVRCP și cu versiunea Bluetooth 4.0 + EDR.
- Raza operațională dintre produs și un dispozitiv Bluetooth este de aproximativ 10 metri (30 de picioare).

1 Apasă **⓪** de pe telecomandă pentru a comuta acest produs la modul Bluetooth.
↳ **BT** se afișează pe panoul de afișare, luminând intermitent.

2 Pe dispozitivul Bluetooth, porniți Bluetooth, căutați și selectați **PHILIPS XS1** pentru a începe conexiunea (consultați manualul de utilizare al dispozitivului Bluetooth cu privire la modul de activare a funcției Bluetooth).

↳ În timpul conexiunii, **BT** luminează intermitent pe panoul de afișare.

3 Așteaptă până când acest produs emite semnale sonore.

↳ Atunci când conexiunea Bluetooth se realizează cu succes, pe panoul de afișare se afișează **BT**.

↳ În cazul în care conectarea eșuează, **BT** luminează intermitent în mod continuu pe panoul de afișare.

- 4** Selectați și redați fișiere audio sau muzică pe dispozitivul dvs. Bluetooth.
- În timpul redării, dacă se primește un apel, redarea muzicii este întreruptă. Redarea va continua la terminarea apelului (această caracteristică depinde de dispozitivul mobil conectat).
 - Dacă dispozitivul dvs. Bluetooth acceptă profilul AVRCP, puteți apăsa **◀** / **▶** de pe telecomandă, pentru a trece la o piesă, sau puteți apăsa **▶▶** pentru a întrerupe/relua redarea.

- 5** Pentru a ieși din Bluetooth, selectați altă sursă.
- Atunci când comutați înapoi la modul Bluetooth, conexiunea Bluetooth rămâne activă.

Notă

- Streaming-ul de muzică poate fi întrerupt de obstacolele dintre dispozitiv și acest produs, cum ar fi peretele, carcasa metalică ce acoperă dispozitivul sau de alte dispozitive din apropiere care funcționează pe aceeași frecvență.
- Dacă dorești să conectezi acest produs la un alt dispozitiv Bluetooth, apasă și ține apăsat pe **⓪** de pe telecomandă pentru a deconecta dispozitivul Bluetooth conectat în prezent.

Conectare Bluetooth prin NFC

NFC (Near Field Communication) este o tehnologie care permite comunicarea wireless pe rază scurtă între dispozitive compatibile NFC, precum telefoane mobile.

De ce aveți nevoie?

- Un dispozitiv Bluetooth cu funcție NFC.
- Pentru sincronizare, atingeți dispozitivul NFC pe eticheta **NFC** a acestui produs.

1 Activați NFC pe dispozitivul Bluetooth (consultați manualul de utilizare al dispozitivului pentru detalii).

- 2 Atinge dispozitivul NFC pe eticheta **NFC** a acestui produs până când acest produs emite semnale sonore.
 - Pentru prima conexiune, când apare solicitarea de sincronizare pe unele dispozitive mobile, selectați „YES” (Da) pentru conectare.

↳ Atunci când conexiunea Bluetooth se realizează cu succes, pe panoul de afișare se afișează **BT**.

↳ În cazul în care conectarea eșuează, **BT** luminează intermitent în mod continuu pe panoul de afișare.
- 3 Selectați și redați fișiere audio sau muzică pe dispozitivul dvs. NFC.
 - Pentru a întrerupe conexiunea, atinge din nou dispozitivul NFC de eticheta **NFC** de pe acest produs.

selecta una din următoarele moduri de redare.

- **ONE REPEAT**: repetare melodie curentă.
- **ALL RPT**: repetare toate melodiile dintr-un folder.
- **SHUFFLE**: redare în mod aleator dintr-un folder.
- **OFF RPT**: ieșire din modul repetare sau redare aleatorie.

Notă

- Acest produs acceptă fișiere WMA care sunt convertite prin Windows Media Player (este posibil ca fișierele WMA convertite prin alte convertitoare de format de fișiere să nu funcționeze).
- Dacă un dispozitiv de stocare USB dispune de o bibliotecă media de mari dimensiuni, încărcarea acestui conținut durează un anumit timp.
- Este posibil ca acest produs să nu fie compatibil cu anumite tipuri de dispozitive de stocare USB.
- Dacă utilizați un cablu prelungitor USB, un hub USB sau un cititor multiplu USB, este posibil ca dispozitivul de stocare USB să nu fie recunoscut.
- Protocoloalele PTP și MTP ale camerei digitale nu sunt acceptate.
- Nu scoateți dispozitivul de stocare USB când este în curs de citire.
- Fișierele de muzică protejate prin DRM (MP3, WMA) nu sunt acceptate.
- Acceptă un port USB: 5 V \equiv 1 A.

Dispozitive de stocare USB

Bucurați-vă audio pe un dispozitiv de stocare USB, precum un player MP3 și memorie flash USB etc.

De ce aveți nevoie?

- Un dispozitiv de stocare USB care este formatat pentru sisteme de fișiere FAT sau NTFS și care este conform cu clasa de stocare în masă.
- Un fișier MP3 sau WMA pe un dispozitiv de stocare USB

1 Conectați un dispozitiv de stocare USB la acest produs.

2 Apăsați **USB** de pe telecomandă.

- 3 Utilizați telecomanda pentru a controla redarea.
 - Apasă **▶||** pentru a începe, întrerupe sau relua redarea.
 - Apasă **◀ / ▶** pentru a trece la piesa anterioară sau următoare.
 - În timpul redării USB, apasă și menține apăsat pe **USB** pentru a intra în modul repetare, apoi apasă pe **USB** pentru a

player MP3

Conectați-vă playerul MP3 pentru a reda fișierele audio sau muzica dvs.

De ce aveți nevoie?

- Un player MP3.
- Un cablu audio stereo de 3,5 mm.

1 Utilizând cablul audio stereo de 3,5 mm, conectează playerul MP3 la conectorul **AUDIO IN** de pe acest produs.

2 Apăsați **AUDIO IN** de pe telecomandă.

3 Apăsați butoanele de pe playerul MP3 pentru a selecta și a reda fișiere audio sau muzică.

Standby automat

Atunci când redai conținut media de pe un dispozitiv conectat, acest produs comută automat în standby după 18 minute, dacă nu este apăsat niciun buton și nu se redă niciun conținut audio/video de la un dispozitiv conectat.

Setați luminozitatea afișajului

Puteți să apăsați **DIM** în mod repetat pentru a selecta un nivel de luminozitate diferit al panoului de afișare pe acest produs.

Aplicare setări din fabrică


Puteți reseta acest produs la setările implicite, programate din fabrică.

- 1 În orice mod sursă, de pe telecomandă apăsați **Volum-**, **BASS -**, și **TREBLE -** în ordine în decurs de trei secunde.
 - ↳ Atunci când restabilirea setărilor din fabrică este finalizată, acest produs se oprește automat și repornește.

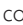

6 Actualizarea software-ului


Pentru a obține cele mai bune caracteristici și cea mai bună asistență, actualizați-vă produsul cu cel mai recent software.

Verificarea versiunii software

- 1 În orice mod sursă, de pe telecomandă, în termen de trei secunde, apăsa o dată pe , apoi de două ori pe **AUX**.
 - ↳ Pe panoul de afișare, este afișată versiunea actuală a software-ului.

Actualizarea software-ului prin USB

- 1 Verificați care este cea mai nouă versiune software la www.philips.com/support.
 - Căutați modelul dvs. și faceți clic pe „Software și drivere”.
- 2 Descărcați software-ul într-un dispozitiv de stocare USB.
 - ① Dezarhivează descărcarea, dacă este arhivată, și asigură-te că fișierul dezarhivat este denumit „XS1.bin”.
 - ② Pune fișierul „XS1.bin” în directorul rădăcină.
- 3 Conectați dispozitivul de stocare USB la conectorul  (USB) de pe acest produs.
- 4 Comutați acest produs la sursa HDMI ARC (apăsați **HDMI ARC**).
- 5 De pe telecomandă, în șase secunde, apăsa de două ori pe  și o dată pe **Volum +** după care ține apăsat pe **MOVIE**.
 - ↳ Pe panoul de afișaj, „UPG” (actualizare) luminează intermitent rar, apoi rapid.

- 6 Atunci când „UPG” (actualizare) luminează intermitent rapid, apăsați pe  pentru a începe actualizarea.

↳ „UPG” se afișează apoi pe panoul de afișare.

- 7 Așteptați până când upgrade-ul este finalizat.

↳ Când upgrade-ul este finalizat, acest produs se oprește și pornește din nou automat.

Precauție

- Nu opriți alimentarea și nu scoateți dispozitivul de stocare USB atunci când actualizarea software-ului este în curs, deoarece puteți deteriora acest produs.

Notă

- Timpul de upgrade poate fi în jur de 5 minute.

7 Specificațiile produsului

Notă

- Specificațiile și designul pot fi modificate fără avertisment prealabil.

Amplificator

- Putere de ieșire totală:
320 W RMS (+/- 0,5 dB, 10% THD)
- Răspuns în frecvență:
20 Hz-20 kHz / ± 3 dB
- Rată semnal/zgomot: > 65 dB (CCIR) / (Medie)
- Sensibilitate intrare:
 - AUX: 2 V
 - AUDIO IN: 1 V

Audio

- Intrare audio digitală S/PDIF:
 - Coaxial: IEC 60958-3
 - Optic: TOSLINK

USB

- Compatibilitate: USB (2.0) de mare viteză
- Suport clasă: clasă de stocare în masă pe USB (MSC)
- Sistem fișier: FAT16, FAT32, NTFS
- Acceptă formate de fișiere MP3 și WMA
- Frecvență de eșantionare:
 - MP3: 8 kHz, 11 kHz, 12 kHz, 16 kHz, 22 kHz, 24 kHz, 32 kHz, 44,1 kHz, 48 kHz
 - WMA: 44,1 kHz, 48 kHz
- Flux cu debit constant:
 - MP3: 8 kbps-320 kbps
 - WMA: 32 kbps-192 kbps
- Versiune:
 - WMA: V7, V8, V9

Notă

- Acest produs acceptă fișiere WMA care sunt convertite prin Windows Media Player (este posibil ca fișierele WMA convertite prin alte convertitoare de format de fișiere să nu funcționeze).

Bluetooth

- Profiluri Bluetooth: A2DP, AVRCP
- Versiune Bluetooth: 4.0 + EDR

Unitate principală

- Putere de ieșire:
6 x 20 W RMS (+ /- 0,5 dB, 10% THD)
- Alimentare: 110-240 V~, 50-60 Hz
- Consum de energie: 20 W
- Consum în regim standby: ≤ 0,5 W
- Impedanță boxă: 4 ohm
- Drivere boxe: 6 x gamă completă (1,1" x 3,5")
- Dimensiuni (l x l x A): 730 x 40 x 331 mm
- Greutate: 5,3 kg
- Temperatură și umiditate de funcționare:
între 0 °C și 45 °C, umiditate de la 5% până la 90% pentru toate climatele
- Temperatură și umiditate de depozitare:
între -40 °C și 70 °C, de la 5% până la 95%

Subwoofer

- Putere de ieșire totală:
200 W RMS (+/- 0,5 dB, 10% THD)
- Alimentare: 220-240 V~, 50-60 Hz
- Consum de energie: 25 W
- Consum în regim standby: ≤ 0,5 W
- Impedanță boxe: 2 ohm
- Drivere boxe: 2 woofere de 165 mm (6,5")
- Dimensiuni (l x l x A): 730 x 90,3 x 330 mm
- Greutate: 7,5 kg

Bateriile telecomenzii

- 2 x AAA-R03-1,5 V

Informații despre modul standby

- Când produsul rămâne inactiv timp de 18 minute, acesta trece automat în modul standby sau în modul standby în rețea.
- Consumul de energie în modul standby sau standby în rețea este de mai puțin de 0,5 W.
- Pentru a dezactiva conexiunea Bluetooth, apăsați și mențineți apăsat butonul Bluetooth de pe telecomandă.
- Pentru a activa conexiunea Bluetooth, activați conexiunea Bluetooth pe dispozitivul dvs. Bluetooth sau activați conexiunea Bluetooth prin eticheta NFC (dacă este disponibilă).

8 Depanare



Avertisment

- Risc de șoc electric. Nu scoateți niciodată carcasa produsului.

Pentru a păstra validitatea garanției, nu încercați niciodată să reparați produsul pe cont propriu. Dacă întâmpinați probleme în utilizarea produsului, verificați punctele de mai jos înainte de a solicita service. Dacă problema persistă, obțineți asistență la www.philips.com/support.

Unitate principală

Butoanele de pe acest produs nu funcționează.

- Deconectați acest produs de la sursa de alimentare timp de câteva minute și apoi reconectați-l.

Sunet

Nu se aude niciun sunet de la boxe de acest produs.

- Conectați cablul audio de la acest produs la televizorul dvs. sau la alte dispozitive. Cu toate acestea, nu aveți nevoie de o conexiune audio separată atunci când:
 - produsul și televizorul sunt conectate prin conexiunea **HDMI ARC** sau
 - un dispozitiv este conectat la conectorul **HDMI IN** de pe acest produs.
- Resetați acest produs la setările sale din fabrică (consultați 'Aplicare setări din fabrică' la pagina 14).
- Pe telecomandă, selectați intrarea audio corectă.
- Asigurați-vă că acest produs nu este oprit.

Lipsă sunet de la subwoofer-ul wireless.

- Conectați wireless subwoofer-ul la unitatea principală (consultați 'Sincronizarea cu subwoofer-ul' la pagina 8).

Sunet distorsionat sau ecou.

- Dacă redați semnal audio din televizor prin acest produs, asigurați-vă că sonorul televizorului este oprit.

Semnalele audio și video nu sunt sincronizate.

- Apăsați **AUDIO SYNC +/-** pentru a sincroniza sunetul cu imaginea.

Pe panoul de afișare se afișează un mesaj de eroare.

- Atunci când se afișează „ERROR”, acesta indică faptul că un format audio de intrare nu este acceptat.
- Atunci când se afișează „USB ERROR”, acesta indică faptul că dispozitivul USB conectat nu este acceptat.
- Atunci când „HDMI ARC” luminează intermitent, acesta indică faptul că televizorul conectat nu este compatibil HDMI ARC sau este detectat un format audio neacceptat.

Bluetooth

Un dispozitiv nu se poate conecta la acest produs.

- Dispozitivul nu acceptă profilurile compatibile necesare pentru acest produs.
- Nu ați activat funcția Bluetooth a dispozitivului. Consultați manualul de utilizare al dispozitivului cu privire la modalitatea de activare a funcției.
- Dispozitivul nu este conectat corect. Conectați dispozitivul în mod corect.
- Acest produs este deja conectat cu un alt dispozitiv cu Bluetooth activat. Deconectați dispozitivul conectat, apoi încercați din nou.

Calitatea redării audio de pe un dispozitiv Bluetooth conectat este slabă.

- Recepția Bluetooth este de slabă calitate. Mutați aparatul mai aproape de acest produs sau îndepărtați orice obstacol dintre dispozitiv și acest produs.

Dispozitivul Bluetooth conectat se conectează și se deconectează constant.

- Recepția Bluetooth este de slabă calitate. Mutați aparatul mai aproape de acest produs sau îndepărtați orice obstacol dintre dispozitiv și acest produs.
- Dezactivați funcția Wi-Fi de pe dispozitivul Bluetooth pentru a evita interferențele.
- Pentru unele dispozitive, conexiunea Bluetooth poate fi dezactivată în mod automat pentru a economisi energie. Acest lucru nu indică o funcționare defectuoasă a acestui produs.

NFC

Un dispozitiv nu se poate conecta la acest produs prin NFC.

- Asigurați-vă că dispozitivul este compatibil NFC.
- Asigurați-vă că funcția NFC este activată pe dispozitiv (consultați manualul de utilizare al dispozitivului pentru detalii).
- Pentru sincronizare, atingeți dispozitivul NFC pe eticheta **NFC** a acestui produs.



Manufactured under license from Dolby Laboratories. Dolby and the double-D symbol are trademarks of Dolby Laboratories.



For DTS patents, see <http://patents.dts.com>. Manufactured under license from DTS Licensing Limited. DTS, the Symbol, & DTS and the Symbol together are registered trademarks, and DTS Digital Surround is a trademark of DTS, Inc. © DTS, Inc. All Rights Reserved.



The terms HDMI and HDMI High-Definition Multimedia Interface, and the HDMI Logo are trademarks or registered trademarks of HDMI Licensing LLC in the United States and other countries.



The Bluetooth® word mark and logos are registered trademarks owned by Bluetooth SIG, Inc. and any use of such marks by Gibson is under license. Other trademarks and trade names are those of their respective owners.



The N Mark is a trademark or registered trademark of NFC Forum, Inc. in the United States and in other countries.



The aptX® mark and the aptX logo are trademarks of CSR plc or one of its group companies and may be registered in one or more jurisdictions.

© 2013 CSR plc and its group companies.



Specifications are subject to change without notice

2015 © Gibson Innovations Limited. All rights reserved.

This product has been manufactured by, and is sold under the responsibility of Gibson Innovations Ltd., and Gibson Innovations Ltd. is the warrantor in relation to this product. Philips and the Philips Shield Emblem are registered trademarks of Koninklijke Philips N.V. and are used under license from Koninklijke Philips N.V.

XS1_12_UM_V4.0

