

Регистрирайте продукта си и получите помощ на  
[www.philips.com/welcome](http://www.philips.com/welcome)

MCM3000



---

**Инструкция за експлоатация**

**PHILIPS**

# Съдържание

---

<b>1 Важно</b>	4
Безопасност	4

---

<b>2 Вашата микро система</b>	6
Въведение	6
Какво има в кутията	6
Преглед на основната част	7
Преглед на дистанционото	9

---

<b>3 Начало</b>	10
Свързване на тонколониите	10
Свързване на FM антената	10
Свързване на захранващия кабел	10
Подготовка на дистанционното	11
Настройване на часовника	11
Включване	11

---

<b>4 Възпроизвеждане</b>	12
Възпроизвеждане от диск	12
Възпроизвеждане от USB	12
Възможности на възпроизвеждане	12
Нагласяне на звука	13

---

<b>5 Слушане на радио</b>	14
Настройване на радио станция	14
Автоматично настройване на станциите	14
Ръчно настройване на станциите	14
Избор на запаметена радио станция	14
Показване на RDS информация	14

---

<b>6 Други функции</b>	15
Настройване на будилника	15
Настройване на таймера за самоизключване	15
Слушане на други устройства	15
Слушане със слушалки	16
Нагласяне на яркостта на дисплея	16

---

<b>7 Информация за продукта</b>	17
Спецификации	17
Информация за USB съвместимостта	18
Поддържани формати за MP3 дискове	18

---

<b>8 Възможни проблеми</b>	19
----------------------------	----

---

<b>9 Бележки</b>	20
------------------	----

# 1 Важно

## Безопасност



Тази 'светкавица' означава неизолиран материал в системата, което може да причини токов удар. За безопасността на всички в домакинството, моля не махайте капака на продукта.

'Удивителния знак' означава внимание към функциите, за които трябва да прочетете приложената литература внимателно, за да избегнете проблеми при работа или поддръжката.

**ВНИМАНИЕ:** За да намалите риска от пожар или токов удар, този уред не трябва да се излага на дъжд или влага и предмети, изпълнени с течности не трябва да се поставят върху него.

**ВНИМАНИЕ:** За да избегнете токов удар, включете широта част на щепсела в широката част на контакта, плътно.

- ① Прочетете тези инструкции.
- ② Пазете тези инструкции.
- ③ Спазвайте всички предупреждения.
- ④ Следвайте всички инструкции.
- ⑤ Не използвайте уреда близо до вода.
- ⑥ Почистявайте само със суха кърпа.
- ⑦ Не блокирайте вентилационите отвори. Разположете в съответствие с инструкциите на производителя.
- ⑧ Не поставяйте близо до източници на топлина като радиатори, датчици за топлина, печки или други уреди (включително усилватели), които излъчват топлина.
- ⑨ Пазете захранващия кабел от настъпване или притискане, особено около щепсела, предпазителя и особено на мястото на излизане от уреда.
- ⑩ Използвайте само приложенията/аксесоарите определени от производителя.
- ⑪ Използвайте само с количка, поставка, трипод, скоби или маса определени от производителя или продавани с уреда. Когато използвате количка, бъдете внимателни когато местите количката с уреда, за да не се нараните ако падне.



- ⑫ Изключете уреда от контакта по време на гръмотевична буря или ако няма да се използва дълго време.
- ⑬ Оставете всички ремонти на квалифициран персонал. Поправка се налага когато уреда е повреден по някакъв начин, като повреда на захранващия кабел или щепсела, разлята е течност или е паднал предмет върху уреда, уреда е бил изложен на дъжд или влага, не работи нормално или е бил изтърван.
- ⑭ Употреба на батерии **ВНИМАНИЕ** – за да избегнете изтичане на батериите, което може да доведе до нараняване, увреждане на имущество или повреда на уреда:
  - Поставете батериите правилно, + и – както е показано на системата.
  - Не смесвайте батерии (стари и нови или карбонови с алкални, т.н.).
  - Махнете батериите, ако уреда няма да се използва дълго време.
- ⑮ Уреда не трябва да се излага на пръскане или разливане.

- 16) Не поставяйте опасни предмети върху уреда (напр. предмети пълни с течности, запалени свещи).
- 17) Ако MAINS щепсела или куплунг на уреда се използват като изключващо устройство, то те трябва да бъдат лесно достъпни.



### Внимание

- Не махайте капака на аудио системата.
- Не смазвайте частите на аудио системата.
- Не поставяйте тази аудио система върху друго електрическо оборудване.
- Пазете аудио системата от слънчева светлина, открит огън и топлина.
- Не гледайте лазера в аудио системата.
- Уверете се, че имате лесен достъп до захранващия кабел, контакта или адаптора, за да изключите аудио системата от захранването.



### Внимание

- Употребата на бутони за управление или настройване или изпълнението на процедури, различни от тук описаните, може да се получи излагане на опасна радиация или други опасни действия.

## Безопасност по време на слушане

### Слушайте с умерена сила на звука

- Употребата на слушалките с висока сила на звука може да разстрои слушането. Този продукт може да произведе звуци с децибелни граници, които могат да доведат до загуба на слуха при нормален човек, дори ако излагането на тях е за по-малко от минута. Високите децибелни граници са предоставени за тези, които вече са имали някаква загуба на слух.
- Звучите могат да бъдат заблуждаващи. С времето вашето „ниво на комфорт“ ще се приспособи към по-висока сила на звука. Поради тази причина, когато слушате музика дълго време, това което ви се струва с „нормално“ ниво на звука, всъщност може да бъде високо и увреждащо за слуха ви. За да се предпазите от този ефект, настройте силата на звука на безопасно ниво преди слуха ви да се адаптира и не го променяйте.

### За да установите безопасно ниво на силата на звука:

- Настройте контрола за силата на звука на по-ниски нива.
- Бавно усилвайте звука докато започнете да го чувате чисто и спокойно, без смущения.

### Слушайте в пеодължение на разумни периоди от време:

- Продължителното излагане на звук, дори с нормална "безопасна" сила на звука, също може да доведе до загубата на слух.
- Уверете се, че използвате вашето оборудване разумно и правете правилни почивки.

### Уверете се, че сте погледнали следващите наставления когато използвате вашите слушалки.

- Слушайте с разумна сила на звука за разумен период от време.
- Бъдете внимателни, за да не настроите силата на звука на време на адаптирането на слуха ви.
- Не увеличавайте звука толкова високо, така че да не чувате какво става около вас.
- Би трябвало да използвате предпазни мерки или временна непродължителна употреба в потенциално опасни ситуации. Не използвайте слушалки, докато управлявате моторизирани превозни средства, карате колело, скейтборд, т.н.; това може да доведе до пътен инцидент и е незаконно в много области.

## 2 Вашата микро система

Поздравления за покупката ви и добре дошли при Philips! За да се възползвате напълно от поддръжката предлагана от Philips, регистрирайте продукта си на [www.Philips.com/welcome](http://www.Philips.com/welcome).

- MP3 link кабел
- FM жична антена
- 8 x гумени възглавнички за тонколониите
- Ръководство за бърза употреба
- Инструкция за експлоатация

---

### Въведение

#### С тази система можете да:

- слушате музика от аудио дискове, USB устройства или други външни устройства;
- слушате радио станции.

#### Можете да обогатите звука с тези звукови ефекти:

- Цифров контрол на звука (DSC);
- Динамично подсилване на баса (DBB).

#### Аудио системата поддържа следните мултимедийни формати:



---

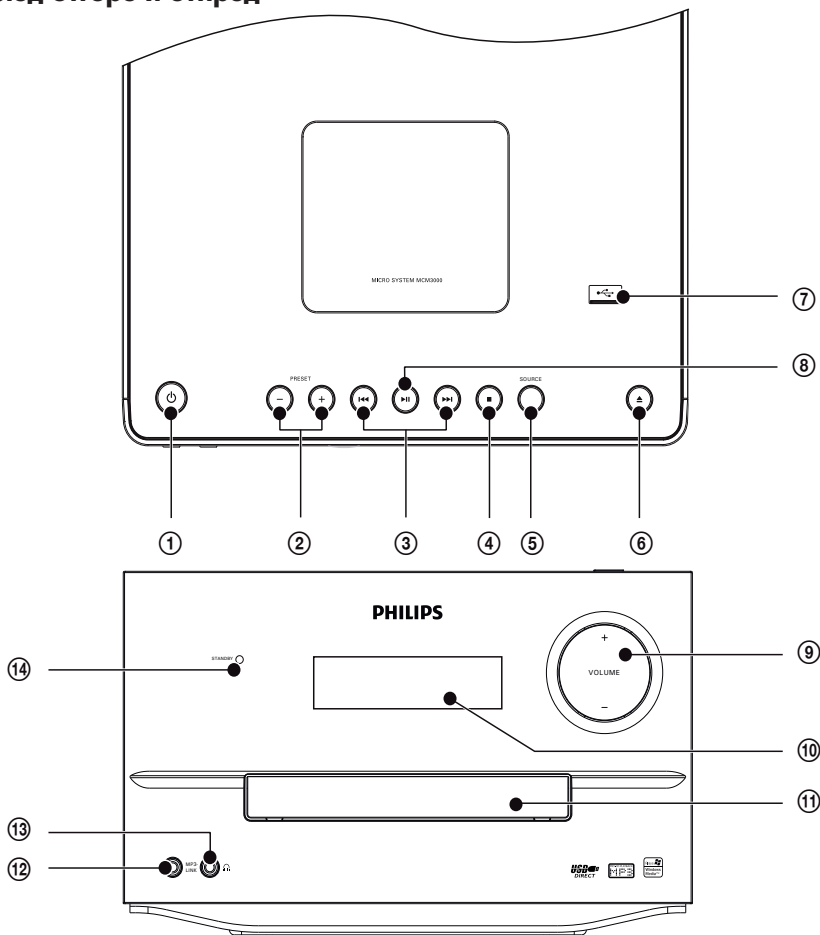
### Какво има в кутията

Проверете и открийте следното в кутията:

- Основна част
- Тонколони x 2
- Дистанционно управление

# Преглед на главната част

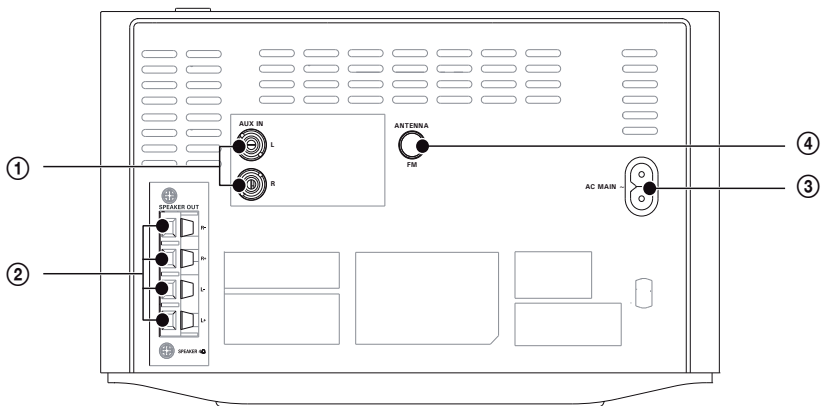
Изглед отгоре и отпред



- ①
  - Включване/изключване на системата или преминаване в стендбай режим или в Eco стендбай режим.
- ② **PRESET +/-**
  - Избор на запаметена радио станция.
  - Преминаване на предишния/следващия албум.
- ③
  - Преминаване на предишната/следващата песен.
- ④
  - Спира възпроизвеждането или изтриване на програмата.
- ⑤ **SOURCE**
  - Избор на източник: диск, FM, USB, MP3 LINK или AUX-IN.
- ⑦
  - Търсене в рамките на песен/диск/USB.
- ⑧
  - Настройване на радио станция.
  - Настройване на часа.
- ⑨
  - Настройване на радио станция.
- ⑩
  - Настройване на часа.
- ⑪
  - Настройване на радио станция.
- ⑫
  - Настройване на радио станция.
- ⑬
  - Настройване на радио станция.
- ⑭
  - Настройване на радио станция.

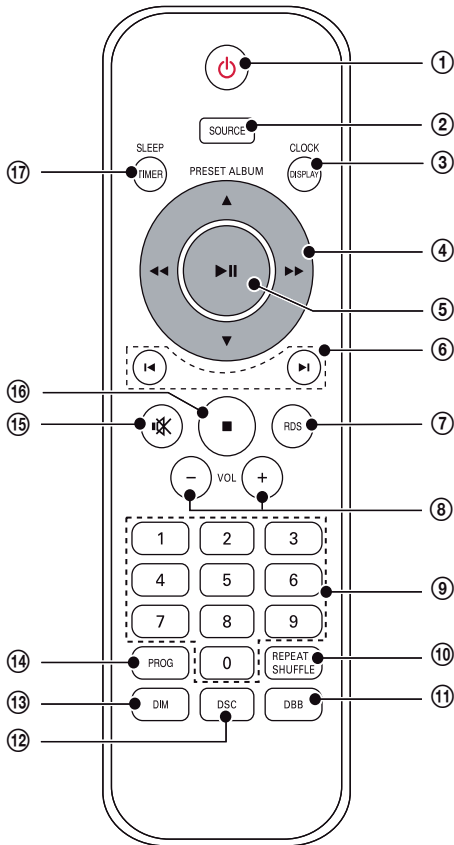
- ⑥ ▲
  - Отваряне или затваряне на отделнието за дискове.
- ⑦ ↶
  - Жак за USB mass storage устройство.
- ⑧ ►||
  - Пускане или спиране в пауза на възпроизвеждането.
- ⑨ **VOLUME + / -**
  - Нагласяне на силата на звука.
- ⑩ **Дисплей**
  - Покзване на настоящето състояние.
- ⑪ **Отделение за дискове**
- ⑫ **MP3-LINK**
  - Аудио входен жак (3.5 мм) за външно аудио устройство.
- ⑬ 🎧
  - Жак за слушалки.
- ⑭ **STANDBY**

## Изглед отзад



- ① **AUX-IN**
  - за свързване на външно аудио устройство.
- ② **SPEAKER OUT**
  - за свързване на тонколониите.
- ③ **AC MAIN~**
  - гнездо за хранящия кабел.
- ④ **FM ANTENNA**
  - за по-добро FM приемане.

## Преглед на дистанционното



- ① **⏻**
- Включване/изключване на системата или преминаване в стендбай режим или в Eco стендбай режим.
- ② **SOURCE**
- Избор на източник: диск, FM, USB, MP3 LINK или AUX-IN.
- ③ **CLOCK/DISPLAY**
- Показване на часовника.
  - По време на възпроизвеждането, избор на информация на дисплея.

- ④ **PRESET/ALBUM ▲▼◀▶**
- ▲▼  
Избор на запаметена радио станция.  
Преминаване на предишния/следващия албум.
  - ◀▶  
Бързо търсене напред или назад.
- ⑤ **▶||**
- Пускане или спиране в пауза на възпроизвеждането.
- ⑥ **◀▶**
- Преминаване на предишната/следващата песен.
  - Настройване на радио станция.
  - Настройване на часа.
- ⑦ **RDS**
- За избраните FM радио станции: показване на достъпната RDS (Радио Информационна Система) информация.
- ⑧ **VOL +/-**
- Нагласяне на силата на звука.
- ⑨ **Цифрови бутони 0-9**
- Избор на песен директно от диска.
  - Избор на запаметена радио станция.
- ⑩ **REPEAT/SHUFFLE**
- Пускане на песен или на всички песни неколкократно.
  - Разбъркано възпроизвеждане на песните.
- ⑪ **DBV**
- Включване или изключване на динамичното подсилване на баса.
- ⑫ **DSC**
- Избор на зададени настройки на звука.
- ⑬ **DIM**
- Нагласяне на яркостта на дисплея.
- ⑭ **PROG**
- Програмиране на песни.
  - Програмиране на станции.
- ⑮ **⊘**
- Изключване на звука.
- ⑯ **■**
- Спиране на възпроизвеждането или изтриване на програма.
- ⑰ **SLEEP/TIMER**
- Нагласяне на таймера за самоизключване.
  - Нагласяне на будилника.



# 3 Начало

## ! Внимание

- Употребата на бутони за управление или настройване или изпълнението на процедури, различни от тук описаните, може да се получи излагане на опасна радиация или други опасни действия.

Винаги следвайте инструкциите в този раздел. Ако се свържете с Philips, ще ви бъде поискан номера на модела и серийният номер на уреда. Те се намират от долната страна на уреда.

Запишете номерата тук:

Модел No. \_\_\_\_\_

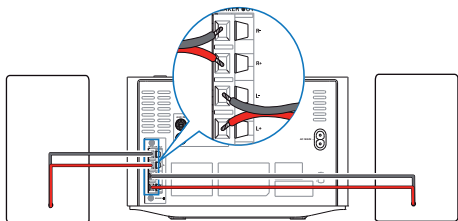
Сериен No. \_\_\_\_\_

## Свързване на тонколониите

### Бележка

- За оптимален звук, използвайте само осигурените тонколони.
- Свързвайте само тонколони с импеданс, които е същия или по-голям от този на осигурените тонколони. Погледнете Спецификации в инструкцията.

Поставете кабелите на тонколониите изцяло във входящите за тях гнезда отзад на системата.



## Свързване на FM антената

### Съвет

- За оптимално приемане, разпънете напълно и нагласете позицията на антената.

Свържете осигурената FM антена към жака **FM ANTENNA** на основната част.

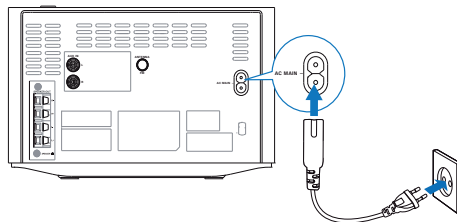
## Свързване на захранващия кабел

### ! Внимание

- Риск от повреда на продукта! Уверете се, че волтажа на мрежа съответства на волтажа отпечатан отзад или отдолу на аудио системата.
- Риск от токов удар! Когато изключвате захранващия кабел, винаги издърпвайте щепсела от контакта. Никога не дърпайте самия кабел.
- Преди да свържете захранващия кабел, се уверете, че сте направили всички свързки.

Свържете захранващия кабел към:

- гнездото **AC MAIN~** на основната част;
- контакта.



## Подготовка на дистанционното

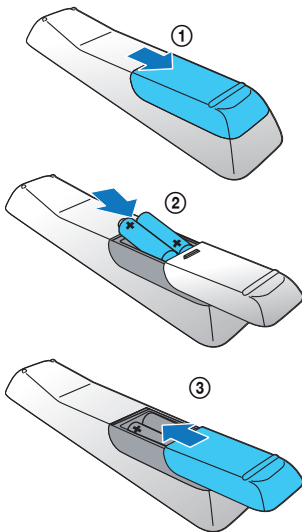


### Внимание

- Риск от експлозия! Пазете батериите от топлина, слънчева светлина или огън. Не изхвърляйте батериите в огън.
- Риск от намален живот на батериите! Никога не смесвайте различни марки или типове батерии.
- Риск от повреда на продукта! Ако дистанционното няма да бъде използвано дълго време, извадете батериите.

### За да поставите батериите в дистанционното:

- 1 Отворете отделението за батериите.
- 2 Поставете 2 AAA батерии с правилен поляритет (+/-) както е означено.
- 3 Затворете отделението за батериите.



## Нагласяне на часовника

- 1 В стендбай режим, натиснете и задръжте **CLOCK/DISPLAY**, за да активирате режима за настройване на часовника.
  - ↳ Цифрите за часовете се показват и започват да мигат.

- 2 Натиснете **◀▶** (**◀▶▶▶**), за да нагласите часовете.
- 3 Натиснете **CLOCK/DISPLAY**.
  - ↳ Цифрите за минутите се показват и започват да мигат.
- 4 Натиснете **◀▶** (**◀▶▶▶**), за да нагласите минутите.
- 5 Натиснете **CLOCK/DISPLAY**, за да потвърдите.

## Включване

Натиснете **⏻**, за да включите системата.

- ↳ Аудио системата се включва на последно избрания източник.

## Превключване в стендбай

Натиснете **⏻**, за да превключите системата в стендбай режим.

- ↳ Часовника (ако е нагласен) се появява на дисплея.

## Превключване в Есо стендбай:

Натиснете и задръжте **⏻** за повече от 3 секунди.

- ↳ ECO STANDBY се появява за 3 секунди и след това изчезва.



### Бележка

- В стендбай режим, ако няма действие в рамките на 15 минути, системата автоматично преминава в Есо стендбай режим.

## За да превключвате системата между стендбай и Есо стендбай режим

Натиснете и задръжте **⏻** за 3 секунди.

## 4 Възпроизвеждане

### Възпроизвеждане на диск

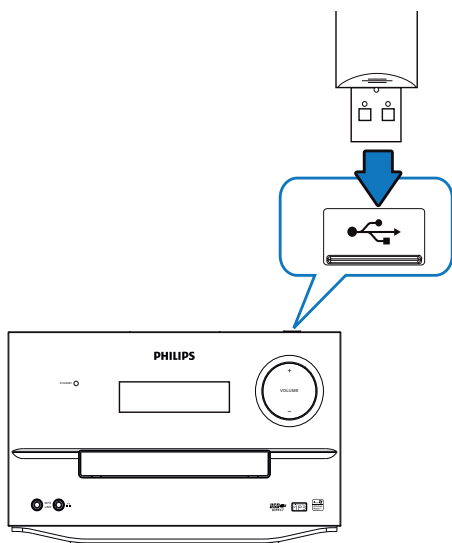
- 1 Натиснете **SOURCE** неколкократно, за да изберете източник за дискове.
- 2 Натиснете **▲**, за да отворите отделението за дискове.
- 3 Поставете диск в отделението със записаната страна надолу.
- 4 Натиснете **▲**, за да затворите отделението за дискове.
- 5 Възпроизвеждането започва автоматично, ако не започне, натиснете **▶||**.

### Възпроизвеждане от USB

#### Бележка

- Уверете се, че USB устройството съдържа възпроизводимо аудио съдържани.

- 1 Включете USB устройство в гнездото .



- 2 Натиснете **SOURCE** неколкократно, за да изберете източник USB.  
↳ Възпроизвеждането започва автоматично, ако не започне, натиснете **▶||**.

- За да изберете папка, натиснете **▲/▼**.
- За да изберете аудио файл, натиснете **◀/▶**.

### Възможности на възпроизвеждане

#### Спиране в пауза/продължаване на възпроизвеждането

По време на възпроизвеждането, натиснете **▶||**, за да спрете в пауза или да продължите възпроизвеждането.

#### Повтарящо се възпроизвеждане/Разбъркано възпроизвеждане

- 1 По време на възпроизвеждането, натиснете **REPEAT/SHUFFLE**, за да изберете възможност за повторение или режим на разбъркано пускане.

- **[REP]**: пуснатата песен се възпроизвежда неколкократно.
- **[REP ALL]**: всички песни се повтарят неколкократно.
- **[REP ALB]**: пуснатият албум се повтаря неколкократно.
- **[SHUF]**: всички песни се пускат разбъркано.

- 2 За да пуснете нормалното възпроизвеждане, натиснете **REPEAT/SHUFFLE** докато избраната функция не се показва повече.

### Пропускане на песен

#### За диск:

Натиснете **◀/▶**, за да изберете друга песен.

- За да изберете песента директно, можете също да натиснете бутон от цифровите бутони.

#### За MP3 диск и USB:

- 1 Натиснете **▲/▼**, за да изберете албум или папка.
- 2 Натиснете **◀/▶**, за да изберете песен или файл.

### Програмиране на песни

Можете да програмирате до 20 песни.

- 1 Натиснете **PROG**, за да включите режима за програма.  
↳ Появява се **PROG** (програма).

- 2** За MP3/WMA песни, първо натиснете **▲/▼**, за да изберете албум.
- 3** Натиснете **◀/▶**, за да изберете песен и натиснете **PROG**, за да потвърдите.
- 4** Повторете стъпки 2 и 3, за да програмирате още песни.
- 5** Натиснете **▶II**, за да пуснете програмата.
  - ↳ По време на възпроизвеждането се показва **PROG** (програма).
  - За да изтриете програма, в спряно положение, натиснете **■**.

---

## Нагласяне на звука

По време на възпроизвеждането, можете да нагласяте звука чрез следните действия.

Бутон	Функция
<b>VOL +/-</b>	Усилване/намаляване на звука.
<b>MUTE</b>	Спиране/пускане отново на звука.
<b>DBB</b>	Включване или изключване на динамичното подсилване на баса. Ако DBB е включено, се появява <b>[DBB]</b> .
<b>DSC</b>	За да изберете желан звуков ефект: <b>[ROCK]</b> (рок) <b>[JAZZ]</b> (джаз) <b>[CLASSIC]</b> (класика) <b>[POP]</b> (поп)

# 5 Слушане на радио

## Настройване на радио станции

### Бележка

- Разположете антената възможно по-далеч от телевизор, видео или други източници на излъчване.
- Уверете се, че сте свързали и разпънали напълно осигурената FM антена.

- 1 Натиснете **SOURCE** неколкократно, за да изберете FM.
- 2 Натиснете и задръжте **◀/▶** (**◀◀/▶▶**) за повече от 2 секунди.
  - ↳ Появява се **[SEARCH]** (търсене).
  - ↳ Радиото се настройва автоматично на станция с достатъчна сила на сигнала.
- 3 Повторете стъпка 2, за да настроите още станции.

**За да настроите станция със слаб сигнал:**  
Натиснете **◀/▶** (**◀◀/▶▶**) неколкократно докато откриете оптималното приемане.

## Автоматично програмиране на радио станции

### Бележка

- Можете да програмирате до 20 радио станции.

В режим на радио, натиснете и задръжте **PROG** за 3 секунди, за да включите автоматичния режим за програмиране.

- ↳ Появява се **[AUTO SCAN]** (автоматично сканиране).
- ↳ Всички достъпни станции се програмират по ред на честотата и силата.
- ↳ Автоматично се пуска първата програмирана станция.

## Ръчно програмиране на радио станции

- 1 В радио режим, настройте станция.
- 2 Натиснете **PROG**, за да включите режима за програмиране.
- 3 Натиснете **▲/▼**, за да зададете номер от 1 до 20 за тази станция и натиснете **PROG**, за да потвърдите.
- 4 Появява се номера и честотата на запазената станция.
- 5 Повторете стъпки 2-3, за да програмирате други станции.
- 6 Натиснете и задръжте **◀/▶** за 3 секунди, за да търсите най-близката станция.

### Бележка

- За да презапишете върху станция, запазете друга на нейно място.

## Избор на запазена радио станция

В радио режим, натиснете **▲/▼**, за да изберете зададен номер.

•

## Показване на RDS информация

RDS (Радио Информационна система) е услуга, която позволява FM станциите да показват допълнителна информация. Ако настроите RDS станция, ще се появят RDS икона и името на станцията.

- 1 Настройте на RDS станция.
- 2 Натиснете **RDS** неколкократно, за да местите през следната информация (ако е достъпна):
  - ↳ Име на станцията
  - ↳ Програмен тип като **[NEWS]** (новини), **[SPORT]** (спорт), **[POP M]** (поп музика)...
  - ↳ RDS RT
  - ↳ Честота

# 6 Други функции

## Нагласяне на будилника

Системата може да се използва като будилник. Можете да изберете CD, FM или USB като източник за будилника.

### Бележка

- Уверете се, че сте настроили часовника правилно.

- 1** В стендбай режим, натиснете и задръжте **SLEEP/TIMER** докато на дисплея започне да преминава [**SEY TIMER**] (настройване на таймера).  
↳ През екрана преминава [**SELECT SOURCE**] (избор на източник).
- 2** Натиснете **SOURCE** неколкократно, за да изберете източник: дискове, радио или USB.
- 3** Натиснете **SLEEP/TIMER**, за да потвърдите.  
↳ Цифрите за часа се появяват и започват да мигат.
- 4** Натиснете **⏮/▶** (**⏮/▶**) неколкократно, за да нагласите часовете и натиснете **SLEEP/TIMER**, за да потвърдите.  
↳ Цифрите за минутите се появяват и започват да мигат.
- 5** Натиснете **⏮/▶** (**⏮/▶**) неколкократно, за да нагласите минутите и натиснете **SLEEP/TIMER**, за да потвърдите.  
↳ **VOL** (сила на звука) се появява и започва да мига.
- 6** Натиснете **⏮/▶** (**⏮/▶**), за да нагласите силата на звука и натиснете **SLEEP/TIMER**, за да потвърдите.  
↳ Появява се иконата **SLEEP/TIMER**.

### Бележка

- Ако не бъде натиснат бутон в рамките на 15 минути, системата автоматично излиза от режима за настройване на будилника.

## За да включите или изключите будилника

Натиснете **TIMER ON/OFF** неколкократно, за да включите или изключите будилника.

- ↳ Ако будилника е включен, на дисплея се появява 🕒.
- ↳ Ако будилника е изключен, 🕒 изчезва от дисплея.

### Съвет

- Ако е избран CD/USB източник, но няма поставен диск или включено USB устройство, системата автоматично се превключва на радио режим.

## Настройване на таймера за самоизключване

Когато аудио системата е включена, натиснете неколкократно **SLEEP/TIMER**, за да изберете период от време (в минути).  
↳ Когато таймера за самоизключване е включен, на дисплея се появява **z<sup>z</sup>**.

## За да изключите таймера за самоизключване

- 1** Натиснете **SLEEP/TIMER** неколкократно докато се появи [**OFF**] (изключен).  
↳ Когато таймера за самоизключване е изключен, **z<sup>z</sup>** изчезва от дисплея.

## Пускане от външно аудио устройство

Можете да слушате от външно аудио устройство като MP3 плеър през системата.

- 1** Свържете аудио устройство.
  - За аудио устройство с червено/бяло изходни гнезда:  
Свържете аудио кабела с червен/бял накрайници (не е осигурен) към **AUX-IN** гнездата и към аудио изходните гнезда на аудио устройството.
  - За аудио устройства с гнездо за слушалки:  
Свържете осигурения MP3-LINK кабел към гнездото **MP3-LINK** и към гнездото на слушалките на устройството.
- 2** Натиснете **SOURCE**, за да изберете източник **MP3-LINK/AUX-IN**.
- 3** Пуснете устройството.

---

## Слушане през слушалки

Включете слушалки към гнездото  на системата.

---

## Нагласяне на яркостта на дисплея

Натиснете **DIM** неколкократно, за да изберате от различните нива на яркост на дисплея:

- Силна яркост
- Средна яркост
- Слаба яркост

# 7 Информация за продукта

## Бележка

- Информацията за продукта подлежи на промени без предизвестие.

## Спецификации

### Усилвател

Изходна мощност	2 X 50 W RMS
Честотен отговор	80 Hz - 16 kHz
Съотношение сигнал/шум	≥60 dB
Аух вход	0.5 V RMS 20 kohm

### Диск

Тип на лазера	Полупроводников
Диаметър на диска	12 cm/8 cm
Поддържани дискове	CD-DA, CD-R, CD-RW, MP3-CD, WMA-CD
Аудио DAC	16 Bits/44.1 kHz
Общо хармонично разстройство	<1% (1 kHz)
Честотен отговор	60 Hz - 16 kHz (44.1 kHz)
Съотношение сигнал/шум	>55 dBA

## Радио (FM)

Обхват	87.5 - 108 MHz
Стъпка на настройване	50 KHz
Чувствителност	- Mono, 26dB Съотношение сигнал/шум<22 dBf - Stereo, 46dB Съотношение сигнал/шум>43 dBf
Селективност при търсене	>28 dBf
Общо хармонично разстройване	<3%
Съотношение сигнал/шум	>50 dB

## Тонколони

Импеданс	4 ohm
Драйвер	4" уфър + 1" пищалка
Чувствителност	>80 dB/m/W

## Основна информация

Захранване	220 - 240 V, 50/60 Hz
Консумация на енергия	40 W
Консумация в Есо стендбай	≤1 W
Аудио изход	1 Vpp ± 0.1 Vpp 3.5 kohm
Изход за слушалки	2 x 2.5 mW 32 ohm
USB Direct	версия 1.1 FS
Размери	- Основна част 239 x 141.5 x 230 mm (Ш x В x Д) - Тонколони 210.1 x 262 x 142 mm (Ш x В x Д)
Тегло	- С опаковката 7.4 kg - Основна част 1.85 kg - Тонколони 1.9 x 2 kg



---

## Информация за USB съвместимостта

### Съвместими USB устройства:

- USB flash памет (USB1.1)
- USB flash плъри (USB1.1)
- карти с памет (изискват допълнително четец за карти, за да работят със системата)

### Поддържани формати:

- Файлов формат FAT12, FAT16, FAT32 (големина на сектора: 512 bytes)
- MP3 bit rate (data rate): 32-320 Kbps и преходен bit rate
- WMA v9 или по-ранен
- Директориите съхраняват максимум до 8 нива
- Брой албуми/папки: максимум 99
- Брой песни/заглавия: максимум 999
- ID3 tag v2.0 или по-нов
- Име на файла в Unicode UTF8 (максимална дължина: 16 bytes)

### Неподдържани формати:

- Празни албуми: това е албум, който не съдържа MP3/WMA файлове и няма да бъде показан на дисплея.
- Файлови формати, които не се поддържат се пропускат. Например, Word documents (.doc) или MP3 файлове с разширение .dlf се пропускат и не се възпроизвеждат.
- AAC, WAV, PCM аудио файлове
- DRM защитени WMA файлове (.wav, .m4a, .m4p, .mp4, .aac)
- WMA файлове в Lossless формат

- Поддържани честоти на сампъла: 32 kHz, 44.1kHz, 48 kHz
- Поддържани Bit-rates: 32~320 (kbps), преходни bit rates

---

## Поддържани MP3 дискове

- ISO9660, Joliet
- Максимален брой заглавия: 999 (зависи от дължината на името на файла)
- Максимален брой албуми: 99

# 8 Възможни проблеми



## Внимание

- Не махайте капака на уреда.

За да е валидна гаранция, не поправяйте системата сами.

Ако има проблем докато използвате системата, проверете следните неща преди да я занесете на поправка. Ако проблема продължи, посетете уеб сайта на Philips ([www.Philips.com/support](http://www.Philips.com/support)). Когато се свържете с Philips, уверете се, че системата е наблизо и имате записани номера на модела и серийният номер.

### Няма захранване

- Уверете се, че захранващия кабел е правилно включен.
- Уверете се, че има ток в контакта.
- Като функция за пестене на енергия, системата преминава в стендбай автоматично след 15 минути след като възпроизвеждането от диска/USB е приключило и няма натиснат бутон.

### Няма звук или звука е лош

- Нагласете силата на звука.
- Изключете слушалките.
- Проверете дали тонколониите са свързани правилно.
- Проверете дали оголените краища на тонколониите за защипани.

### Няма отговор от системата

- Изключете и включете захранващия кабел и след това отново включете системата.
- Като функция за пестене на енергия, системата преминава в стендбай автоматично след 15 минути след като възпроизвеждането от диска/USB е приключило и няма натиснат бутон.

### Дистанционното не работи

- Преди да натиснете бутон, първо изберете правилния източник с него, вместо от основната част.

- Намелете разстоянието между дистанционното и системата.
- Поставете батериите с правилен поляритет (+/-) както е означено.
- Сменете батериите.
- Насочете дистанционното директно към сензора отпред на системата.

### Диска не се засича

- Поставете диск.
- Проверете дали диска не е поставен обратно.
- Изчакайте докато конденза на лещите се изпари.
- Подменете или почистете диска.
- Използвайте финализиран диск или правилен формат диск.

### Не могат да се покажат някои файлове от USB устройство

- Броя на папките или файловете в USB устройството надвишава определен лимит. Това не е повреда.
- Формата на тези файлове не се поддържа.

### USB устройството не се поддържа

- USB устройството е несъвместимо със системата. Опитайте с друго.

### Радио се приема лошо

- Увеличете разстоянието между системата и телевизора или видеото.
- Разпънете напълно FM антената.
- Свържете външна FM антената.

### Будилника не работи

- Настройте часовника правилно.
- Включете будилника.

### Настройките на часовника/будилника са изтрети

- Захранването е било прекъснато или захранващия кабел е бил изключен.
- Рестартирайте часовника/будилника.

## 9 Бележка

Всякакви промени или модификации на устройството, които не са предварително одобрени от Philips Consumer Lifestyle може да отменят правата на потребителя да борави с оборудването.



Този продукт отговаря на изисквания за радио смущенията на Европейския Съюз.



Вашия продукт е проектиран и произведен от висококачествени материали и съставни части, които могат да бъдат рециклирани и използвани отново.



Когато този символ със зачеркнат контейнер за болкук е прикачен към продукт, това означава, че продукта е под закрилата на европейска директива 2002/96/EC. Моля информирайте се относно местната система за разделно събиране на електрически и електронни отпадъци. Моля действайте според местните закони и не изхвърляйте вашия стар продукт с нормалните домакински отпадъци. Правилното изхвърляне на вашия стар продукт ще помогне за предотвратяването на евентуални отрицателни последиствия за околната среда и човешкото здраве.



Вашият продукт съдържа батерии покрити от Европейска директива 2006/66/EC, които не могат да се изхвърлят с останалите домакински отпадъци. Моля информирайте се относно местните правила за разделно събиране на батерии. Правилното изхвърляне на батериите ще помогне за предотвратяването

на евентуални отрицателни последиствия за околната среда и човешкото здраве.

### Информация относно околната среда

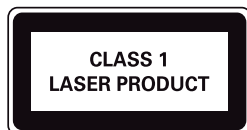
Всякакви излишни опаковъчни материали са премахнати. Направили сме опаковката лесна за разделяне на три материала: картон (кутия), стиропор (уплътнителите) и найлон (торби, защитните листи.)

Системата ви се състои от материали, които могат да се рециклират и използват отново, ако се разглоби от специализирана фирма. Моля, спазвайте местните изисквания относно изхвърлянето на опаковъчен материал, изтощени батерии и старо оборудване.



Създаването на незаконни копия на защитен от запис материал, включително компютърни програми, файлове, излъчвания и звукозаписи, може да нарушава авторските права и се счита за престъпление. Това оборудване не трябва да се използва за такива цели.

### Този уред има следния етикет:



### Бележка

- Лепенката с модела се намира отдолу на уреда.



Център за обслужване на клиенти в България

Телефон:  
00 800 11 544 24  
безплатен телефонен номер

email:  
чрез страницата за поддръжка на адрес  
[www.philips.bg](http://www.philips.bg)

