

# دليل المستخدم

**PHILIPS**

**EverPlay**

BT7900



سجل منتجك واحصل على الدعم من  
[www.philips.com/support](http://www.philips.com/support)

2	1	هام
2		السلامة
2		إشعار
3	2	مكبر الصوت بتقنية Bluetooth
3		مقدمة
3		محتويات العلبة
4		نظرة عامة حول مكبر الصوت
4	3	بدء الاستخدام
4		التشغيل/إيقاف التشغيل
4		التحقق من مستوى البطارية
5		شحن البطارية المضمنة
6	4	التشغيل من أجهزة مزودة بتقنية Bluetooth
6		توصيل جهاز Bluetooth
7		التشغيل من جهاز Bluetooth متصل
7		فصل جهاز
7		إعادة الاتصال بجهاز
7		مسح معلومات الإقران
7		التحكم بالكاميرات الهاتفية
8	5	مميزات أخرى
8		الاستماع إلى جهاز خارجي
8		ضبط مستوى الصوت
8		تثبيت الكبل القصير
9	6	المواصفات
9	7	استكشاف الأخطاء وإصلاحها
9		عام
9		حول جهاز Bluetooth



تم تصميم المنتج وتصنيعه من أجود المواد والمكونات القابلة لإعادة التدوير وإعادة الاستخدام.



يشير هذا الرمز المتوفر على المنتج إلى أن هذا الأخير يخضع للإرشاد الأوروبي 2012/19/EU.



يشير هذا الرمز إلى أن المنتج يحتوي على بطاريات مضمنة تخضع للإرشاد الأوروبي 2013/56/EU ولا يمكن التخلص منها مع النفايات المنزلية العادية. ننصحك بأخذ منتجك إلى نقطة تجميع رسمية أو إلى مركز خدمة من Philips ليقيم متخصص بإزالة البطارية القابلة للشحن. يرجى الاطلاع على نظام التجميع المحلي المنفصل لكل من المنتجات الإلكترونية والكهربائية والبطاريات القابلة لإعادة الشحن. اتبع القوانين المحلية ولا تتخلص أبداً من المنتج والبطاريات القابلة لإعادة الشحن مع النفايات المنزلية العادية. يساعد التخلص بشكل صحيح من المنتجات والبطاريات القابلة لإعادة الشحن القديمة على منح العواقب السلبية على البيئة وصحة الإنسان.

#### تنبيه

- تؤدي إزالة البطارية المضمنة إلى إبطال الضمان، كما قد تؤدي إلى إلحاق الضرر بالمنتج.

أولك المنتج دائماً إلى شخص محترف لإخراج البطارية المضمنة.

#### معلومات حول البيئة

لقد تمت إزالة التغليف غير الضروري. لقد حاولنا استخدام تغليف يسهل فصله إلى ثلاث مواد: ورق مقوى (صندوق)، إسفنج البوليسترين (مخفف الصدمات) والبوليثين (الأكياس واللوحات الإسفنجية الواقية). يتكون جهازك من مواد قابلة لإعادة التدوير والاستخدام في حال تم تفكيك أجزائها بواسطة شركة متخصصة. الرجاء التقيد بالقوانين المحلية الخاصة بالتخلص من مواد التغليف والبطاريات النافذة والأجهزة القديمة.

## السلامة

### تحذير



- لا تعتمد أبداً على إزالة الغلاف الهيكلي لمكبر الصوت هذا.
- لا تضع أبداً مكبر الصوت هذا على معدات كهربائية أخرى.
- اعمل على إبقاء مكبر الصوت هذا بعيداً عن نور الشمس المباشر أو اللهب المكشوفة أو السخونة.

- استخدم التركيبات أو الملحقات المحددة من الشركة المصنعة فقط.
- أبقي البطارية بعيدة عن مصادر الحرارة المفرطة شأن أشعة الشمس أو النار أو ما شابه.
- لا تضع أي مصادر تشكل خطراً على الجهاز (على سبيل المثال الشموع المضاءة).
- يمكن لمكبر الصوت أن يتوافق مع معيار المقاومة للمياه IP57 فقط في حال تمت تغطية غطاء مقبس USB/AUDIO IN بشكل جيد.
- في حال تبلل مكبر الصوت، امسحه بقطعة قماش ناعمة وجافة ثم دعه يجف تماماً في مكان معرض للتهوية قبل استخدامه في المرة المقبلة.
- تتراوح درجة حرارة التشغيل للمنتج ما بين 10-40 درجة مئوية.
- أسباب متعلقة بالسلامة، لن يتم شحن البطارية إذا كانت حرارتها أقل من 0 درجة مئوية أو أكثر من 40 درجة مئوية.

### ملاحظة

- إن لوحة نوع المنتج موجودة في الجهة اليسرى من مكبر الصوت.

## إشعار

قد يؤدي إجراء أي تغييرات أو تعديلات على هذا الجهاز من دون موافقة شركة Gibson Innovations بصراحة إلى إبطال حق المستخدم في تشغيل الجهاز.

## التوافق

# € 1588

تعلن شركة Gibson Innovations بموجب هذا المستند أن هذا المنتج متوافق مع المتطلبات الأساسية وغيرها من أحكام التوجيه الأوروبي 1999/5/EC. يمكنك العثور على إعلان المطابقة على [www.philips.com/support](http://www.philips.com/support).



إن علامة الكلمة Bluetooth® وشعاراتها هي علامات تجارية مسجلة تملكها شركة Bluetooth SIG, Inc. ويتم استخدام هذه العلامات من قبل Gibson Innovations Limited بموجب ترخيص. أما العلامات والأسماء التجارية الأخرى فتعود إلى مالكيها المعنيين.



إن علامة Qualcomm شركة Qualcomm Incorporated مسجلة في الولايات المتحدة وبلدان أخرى. إن علامة تجارية لشركة Qualcomm Quick Charge Incorporated. يتم استخدام كل العلامات التجارية التابعة لـ Qualcomm Incorporated بموجب ترخيص.

## 2 مكبر الصوت بتقنية Bluetooth

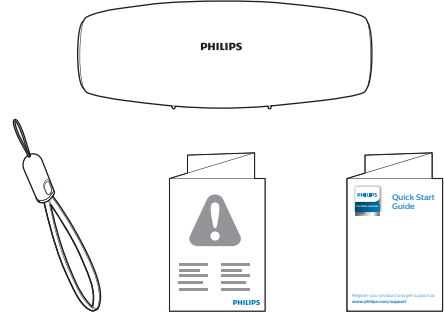
تهانينا على شرائك المنتج، ومرحباً بك في Philips! للاستفادة بالكامل من الدعم الذي تقدمه Philips، قم بتسجيل منتجك في [www.philips.com/welcome](http://www.philips.com/welcome).

### مقدمة

بفضل مكبر الصوت هذا، بات بإمكانك الاستمتاع بالصوت من الأجهزة الممكنة لاستخدام Bluetooth أو غيرها من أجهزة الصوت الخارجية بواسطة كبل إدخال الصوت مقاس 3,5 مم.

### محتويات العبوة

تحقق من محتويات الحزمة الخاصة بك وتعرّف إليها!

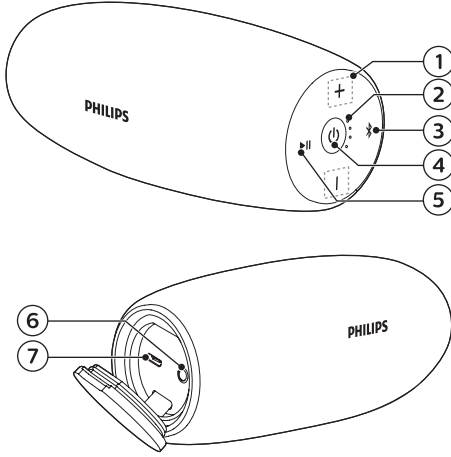


- مكبر الصوت
- كبل USB قصير
- مواد مطبوعة

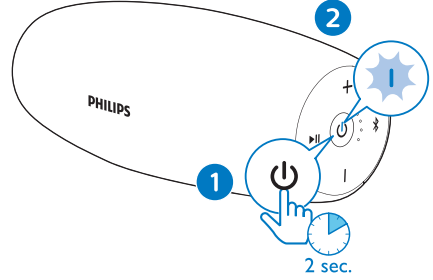
### 3 بدء الاستخدام

#### نظرة عامة حول مكبر الصوت

اتبع دائماً الإرشادات المذكورة في هذا الفصل بالتسلسل.



#### التشغيل/إيقاف التشغيل



- لتشغيل مكبر الصوت، اضغط باستمرار على لأكثر من ثانيتين.
  - يبدأ مؤشر Bluetooth بالوميض.
  - تضيء مؤشرات مستوى البطارية لبرهة.
  - يصدر مكبر الصوت إشارة صوتية.
- لإيقاف تشغيل مكبر الصوت، اضغط باستمرار على لثانيتين مجدداً.

#### ملاحظة

- حين ينقطع اتصال Bluetooth لمدة 15 دقيقة، أو إذا كان مستوى البطارية منخفضاً، فيتم إيقاف تشغيل مكبر الصوت تلقائياً لتوفير الطاقة.
- عندما لا يتم تشغيل الصوت ولا يُنفذ المستخدم أي إجراء لمدة 5 دقائق، يتم قطع اتصال Bluetooth الهوائي، وتخفت ضوء مؤشرات Bluetooth، ويدخل مكبر الصوت في وضع الاستعداد تلقائياً.

#### 1 +/-

- ضبط مستوى الصوت.

#### 2 مؤشرات مستوى البطارية

- إظهار تقدّم الشحن.
- إظهار مستوى البطارية.

#### 3

- الدخول في وضع اقتران Bluetooth.
- مسح معلومات الاقتران الخاصة بـ Bluetooth.

#### 4

- تشغيل مكبر الصوت أو إيقاف تشغيله.
- تحقق من مستوى البطارية.
- عرض حالة Bluetooth.

#### 5

- في وضع Bluetooth، اضغط لإيقاف التشغيل مؤقتاً أو استئنافه.
- في وضع Bluetooth، اضغط مرتين لتشغيل المقطع الصوتي التالي.
- إمكانية الرد على مكالمات ولادة بواسطة اتصال Bluetooth.

#### 6 AUDIO IN

- توصيل جهاز صوت خارجي.

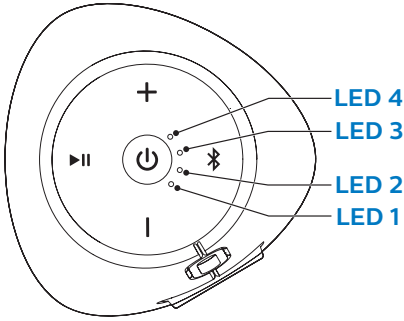
#### 7

- قم بشحن البطارية المضمنة.

#### التحقق من مستوى البطارية

- يتم تشغيل مكبرات الصوت بواسطة البطاريات المدمجة القابلة للشحن. بعد تشغيلها، يُظهر مكبر الصوت مستوى البطارية على الفور، ويختفي مؤشر البطارية بعد خمس ثوانٍ.
- للتحقق من مستوى البطارية يدويًا، اضغط لوقت قصير على سواء في وضع التشغيل أو إيقاف التشغيل.
- يشير الوميض المختلف لمؤشرات LED الأربعة إلى مستويات بطارية مختلفة.

## مؤشر LED:



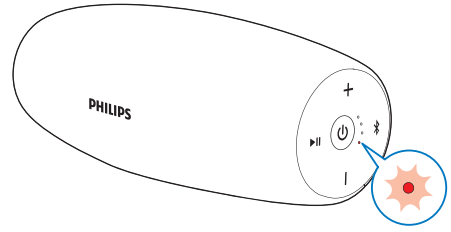
LED 4	LED 3	LED 2	LED 1	نقاط إيراطب لـ
			أبيض ثابت	كاملة
متوقف عن التشغيل			أبيض ثابت	80% <
	متوقف عن التشغيل		أبيض ثابت	80% - 50%
		متوقف عن التشغيل	أبيض ثابت	50% - 20%
		متوقف عن التشغيل	وميض أحمر	مستوى بطارية منخفض (20% >)

## شحن البطارية المضمنة

### ملاحظة

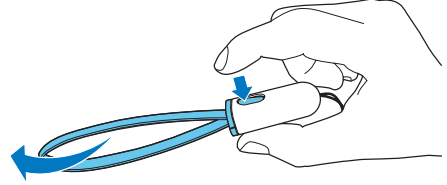
- يستغرق شحن البطارية بالكامل حوالي ثلاث ساعات.
- إن مأخذ USB الصغير مخصص للشحن فقط.
- تتمتع البطارية القابلة للشحن بعدد محدد من دورات الشحن. يختلف عمر البطارية وعدد دورات الشحن بحسب الاستخدام والإعدادات.
- يمكنك استخدام محوّل طاقة متوافق مع Quick Charge 3.0 (غير متوفر مع المنتج؛ إخراج موصى به بقوة 5 فولت، 2,1 أمبير) لتسريع عملية الشحن.

حين يكون مستوى البطارية منخفضًا، يومض مؤشر LED 1 باللون الأحمر كما يظهر في الصورة.

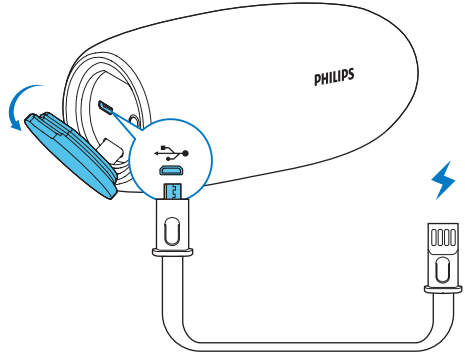


### لشحن البطارية المضمنة:

- أزل كبل USB من كبل USB القصير كما يظهر في الصورة.



- اعمد إلى توصيل مكبر الصوت بطاقة التيار المتردد من خلال استخدام محوّل الطاقة (غير مزود، يوصى باستخدام محوّل بقوة 5 فولت 2,1 أمبير)



ماظنل لـ كولس	ماظنل لـ إالاح	ماظنل لـ إالاح
إشارة صوتية واحدة، من دون مؤشر الشحن.	إشارة صوتية واحدة، من دون مؤشر الشحن.	قيد التشغيل
إظهار مؤشر الشحن	قيد الشحن	قيد التشغيل
كل مؤشرات LED مضاءة، ثم تتوقف عن التشغيل بعد ثلاث دقائق.	تم الشحن بالكامل	متوقف عن التشغيل

# 4 التشغيل من أجهزة مزودة بتقنية Bluetooth

التحقق من تقدّم الشحن

أثناء الشحن، يمكن الضغط على  للتحقق من تقدّم الشحن.

LED 4	LED 3	LED 2	LED 1	يوتسم في رابطها
متوقف عن التشغيل			وميض باللون الأبيض	شحن > 20%
متوقف عن التشغيل		وميض باللون الأبيض	أبيض ثابت	شحن 20% - 50%
متوقف عن التشغيل	وميض باللون الأبيض	أبيض ثابت		شحن 50% - 80%
وميض باللون الأبيض	أبيض ثابت			شحن < 80%
أبيض ثابت (يتوقف التشغيل بعد 3 دقائق)			أبيض ثابت	تم الشحن بالكامل

بواسطة مكبر الصوت هذا، يمكنك الاستماع إلى الصوت من الأجهزة  
الممكنة لاستخدام Bluetooth والتحكم بالمكالمات الواردة عبر  
Bluetooth.

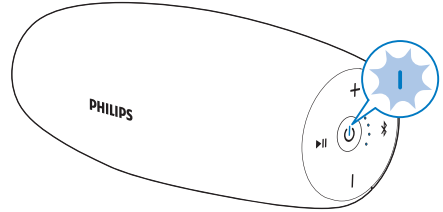
## توصيل جهاز Bluetooth

ملاحظة

- تأكد من تمكين وظيفة Bluetooth على جهازك وأنه تم تعيين جهازك على أنه مرئي لكل أجهزة Bluetooth.
- يؤدي أي حاجز بين مكبر الصوت هذا والجهاز المراد بتقنية Bluetooth إلى تقليل نطاق التشغيل.
- احرص على إبقاء المنتج بعيداً عن أي جهاز إلكتروني آخر قد يسبب تشويشاً.
- يبلغ نطاق التشغيل بين مكبر الصوت هذا وجهاز مزود بتقنية Bluetooth حوالي 30 متراً.

1 احرص على أن يكون مكبر الصوت في وضع الإقران عبر Bluetooth.

↳ يومض مؤشر LED الخاص بـ Bluetooth باللون الأزرق بسرعة.

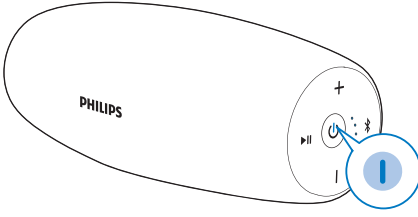


↳ في حال كان مؤشر LED يومض باللون الأزرق ببطء، اضغط باستمرار على  لثانيتين للدخول في وضع الإقران.

2 على الجهاز المراد بتقنية Bluetooth، مكن Bluetooth، وابتحث عن الأجهزة المراد بتقنية Bluetooth التي يمكن إقرانها (راجع دليل المستخدم الخاص بالجهاز).

3 حدد [Philips BT7900] المعرض على الجهاز لإجراء عملية الإقران. أدخل "0000" ككلمة مرور الإقران إذا لزم الأمر.

↳ بعد نجاح الاتصال، يصدر مكبر الصوت إشارتين صوتيتين ويضيء مؤشر LED باللون الأزرق الثابت.



- في حال فشل الاتصال، حدد [Philips BT7900] من قائمة Bluetooth لبدء إعادة الاتصال.

## مسح معلومات الإقران

- اضغط باستمرار على لمدة 10 ثوانٍ.

## التحكم بالمكالمات الهاتفية

بعد إجراء اتصال Bluetooth، يصبح بإمكانك التحكم بالمكالمة الواردة بواسطة مكبر الصوت هذا.

الوصف	LED مؤشر
وميض باللون الأزرق بسرعة	جاهز للإقران
وميض باللون الأزرق ببطء	إعادة توصيل آخر جهاز متصل. بانتظار الاتصال من الجهاز الذي تم إقرانه
أزرق داكن	متصل

الزر	الوظيفة
	اضغط للرد على مكالمة واردة.
	اضغط باستمرار لثانيتين لرفض مكالمة واردة.
	أثناء إجراء مكالمة، اضغط لإنهاء المكالمة الحالية.
	أثناء إجراء مكالمة، اضغط باستمرار لثانيتين لتحويل المكالمة إلى جهازك المحمول.

## التشغيل من جهاز Bluetooth متصل

ملاحظة

- يتوقف تشغيل الموسيقى مؤقتًا عند توفر مكالمة واردة، ثم يُستأنف عند انتهاء المكالمة.

بعد نجاح عملية اتصال Bluetooth، شغّل الصوت على الجهاز المتصل.

لم يتدفق الصوت من الجهاز المزود بتقنية Bluetooth إلى مكبر الصوت.

- لإيقاف التشغيل مؤقتًا أو استئنافه، اضغط على .
- لتشغيل المقطع الصوتي التالي، اضغط على مرتين.

تلميح

- يمكنك أيضًا استخدام الجهاز المزود بتقنية Bluetooth للتحكم بالتشغيل.

## فصل جهاز

- اضغط باستمرار على لمدة ثانيتين.
- إيقاف تشغيل مكبر الصوت؛
- قم بتعطيل وظيفة Bluetooth على جهازك؛ أو
- أبعد الجهاز عن نطاق الاتصال.

## إعادة الاتصال بجهاز

- عند تشغيل مكبر الصوت، سيُعيد تلقائيًا محاولة الاتصال بأخر جهاز متصل؛



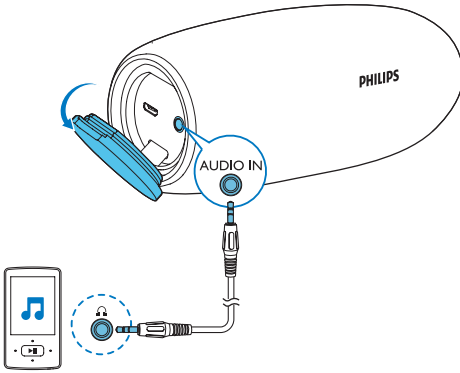
## 5 ميزات أخرى

### الاستماع إلى جهاز خارجي

بواسطة مكبر الصوت هذا، يمكنك أيضًا الاستماع إلى جهاز صوت خارجي، مثل مشغل MP3.

ملاحظة

- احرص على إيقاف تشغيل الموسيقى عبر Bluetooth.



- 1 قم بتوصيل كبل إدخال الصوت (غير مزود) مع موصل مقاس 3,5 مم من كلا الطرفين
  - مآخذ AUDIO IN على مكبر الصوت هذا
  - وسماعة الرأس على الجهاز الخارجي.
- 2 قم بتشغيل الصوت على الجهاز الخارجي (راجع دليل المستخدم الخاص به).

تلميح



- عند بدء تشغيل الموسيقى من جهاز متصل بتقنية Bluetooth، ينتقل مكبر الصوت إلى مصدر Bluetooth تلقائيًا.

### ضبط مستوى الصوت

أثناء تشغيل الموسيقى، اضغط على +/- لرفع مستوى الصوت أو خفضه.

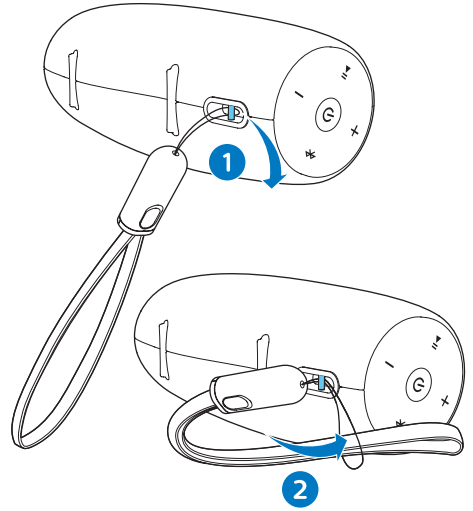
تلميح



- يمكنك الضغط باستمرار على +/- لزيادة مستوى الصوت أو خفضه باستمرار.
- عند وصول مستوى الصوت إلى المستوى الأقصى، يصدر مكبر الصوت إشارتين صوتيتين.

### تثبيت الكبل القصير

لحمل مكبر الصوت بسهولة، ثبت كبل USB القصير به كما هو موضح في الصورة.



## 7 استكشاف الأخطاء وإصلاحها

## 6 المواصفات

ملاحظة

- تخضع معلومات المنتج للتغيير من دون إشعار مسبق.

قدرة الإخراج المُقدَّرة (مضخم صوت)	7 × 7 واط RMS ≥ 1% نسبة التشوه التوافقي الكلي (THD)
استجابة التردد الصوتي	20000-65 هرتز
مضخمات مكبرات الصوت	2 × 1,5 بوضات بنطاق كامل، 4 أوميغا
تحسين الجهير	2 × 2,25 بوضَة مَشَع غير فعّال
إصدار Bluetooth	EDR + V2.1
ملفات Bluetooth المعتمدة	AVRCPV1.4، A2DPV1.2، وHFPV1.5
نطاق تردد Bluetooth	2,402 جيجاهرتز ~ / قدرة الإخراج 2,480 جيجاهرتز نطاق ISM / 4 ≥ ديسيبيل ميلي واط (الفئة 2)
مستوى إدخال AUX	500 ميلي فولت ± 100 ميلي فولت
الاستمرارية	IP57
بطارية مضمنة	بطارية ليثيوم أيون (3,6 فولت، 4000 مللي أمبير في الساعة)
وقت التشغيل في وضع البطارية	حوالي 10 ساعات
وقت الشحن	حوالي 3 ساعات بواسطة محوّل طاقة بقوة 5 فولت، 2,1 أمبير حوالي 1,5 ساعات مع محوّل طاقة مميزة الشحن السريع Quick Charge
شحن جهاز USB	5 فولت، 2,1 أمبير / مأخذ USB صغير / دعم Quick Charge 3.0
الأبعاد	201 × 71 × 72 مم
- الوحدة الأساسية (العرض × الارتفاع × العمق)	
الوزن	0,53 كجم
- الوحدة الأساسية	

تحذير



- لا تقم بإزالة غلاف هذا الجهاز.

لكي يبقى الضمان صالحًا، لا تحاول إطلاقًا إصلاح المنتج بنفسك. إذا واجهت مشكلة ما أثناء استخدام هذا الجهاز، تحقق من النقاط التالية قبل طلب الخدمة. إذا استمرّت المشكلة، فانتقل إلى صفحة Philips على ويب (www.philips.com/support). عند الاتصال بشركة Philips، تأكد من وجود الجهاز في مكان مجاور ومن معرفة رقم الطراز والرقم التسلسلي.

### عام

لا توجد طاقة

- قم بإعادة شحن مكبر الصوت.

الصوت غير موجود

- تعديل مستوى الصوت على هذا المنتج.
- تعديل مستوى الصوت على الجهاز المتصل.
- في وضع AUDIO IN، احرص على إيقاف تشغيل الموسيقى عبر Bluetooth.
- تأكد من أن جهاز Bluetooth متوفر ضمن نطاق التشغيل الفعّال.

ما من استجابة من مكبر الصوت عند الضغط على أي مفتاح.

- مكبر الصوت في وضع العرض التوضيحي. للخروج من هذا الوضع، اضغط باستمرار على \* لمدة 20 ثانية.
- في حال استمرت المشكلة، اضغط باستمرار على الزرّين + و - أثناء تشغيل مكبر الصوت لمدة 7 ثوانٍ، حتى يتوقّف مكبر الصوت عن التشغيل. ثم انتظر حتى تتم إعادة تعيين مكبر الصوت وتشغيله مجددًا تلقائيًا.

### حول جهاز Bluetooth

جودة الصوت ضعيفة بعد التوصيل بجهاز ممكّن لاستخدام Bluetooth.

- استقبال Bluetooth ضعيف. ضع الجهاز بقرب هذا المنتج أو قم بإزالة أي عائق بينهما.

تعذر العثور على [Philips BT7900] على جهازك لإتمام عملية الإقران.

- اضغط باستمرار على \* لثائيتين للدخول في وضع الاقتران، ثم حاول مجددًا.

يتعدّر الاتصال بالجهاز.

- وظيفة Bluetooth الخاصة بالجهاز غير ممكنة. يمكنك الرجوع إلى دليل الجهاز لمعرفة كيفية تمكين الوظيفة.
- المنتج متصل بالفعل بجهاز آخر ممكن لاستخدام Bluetooth. قم بفصل الجهاز ثم حاول من جديد.

يتصل الجهاز الذي تم إقرانه ثم يفصل بطريقة متواصلة.

- استقبال Bluetooth ضعيف. ضع الجهاز بقرب هذا المنتج أو قم بإزالة أي عائق بينهما.
- بالنسبة إلى بعض الأجهزة، قد يتم إلغاء تنشيط وظيفة Bluetooth تلقائيًا كميزة لتوفير الطاقة. لا يدل هذا الأمر على وجود أي عطل في المنتج.



2017 © Gibson Innovations Limited. All rights reserved.

This product has been manufactured by, and is sold under the responsibility of Gibson Innovations Ltd., and Gibson Innovations Ltd. is the warrantor in relation to this product.

Philips and the Philips Shield Emblem are registered trademarks of Koninklijke Philips N.V. and are used under license.

BT7900\_00\_UM\_V1.0

