

Altid klar til at hjælpe

Registrer dit produkt, og få support på
www.philips.com/support



BTB2370



Brugervejledning

PHILIPS

Indholdsfortegnelse

1	Vigtigt	2
	Sikkerhed	2

2	Dit mikrosystem	3
	Indledning	3
	Hvad er der i kassen	3
	Oversigt over hovedenheden	4
	Oversigt over fjernbetjeningen	5

3	Kom godt i gang	7
	Tilslut højttalere	7
	Tilslut FM-antenne	7
	Tilslut strømmen	8
	Gør fjernbetjeningen klar	8
	Demonstrer funktionerne	8
	Indstilling af ur	8
	Tænd	9

4	Afspilning	10
	Afspilning fra disk	10
	Afspilning fra USB-enhed	10
	Afspilningsstyring	10
	Spring til et spor	10
	Programmering af numre	11
	Afspil fra Bluetooth-aktiverede enheder	11

5	Lyt til radioen	13
	Lyt til DAB+-radio	13
	Lyt til FM-radio	14

6	Andre funktioner	16
	Indstil alarm-timeren	16
	Indstil sleep-timeren	16
	Lytning til en eksterm enhed	16
	Oplad dine enheder	17

7	Produktinformation	18
	Specifikationer	18
	USB-afspilningsoplysninger	19
	Understøttede MP3-diskformater	19
	RDS-programtyper	19

8	Fejlfinding	21
----------	--------------------	-----------

9	Meddelelse	23
	Overholdelse	23
	Omsorg for miljøet	23
	Vedligeholdelse af dit produkt	24

1 Vigtigt

Sikkerhed

- Sørg for, at der er nok friplads rundt om produktet til ventilation.
- Brug kun tilbehør eller ekstraudstyr, der er godkendt af producenten.
- **FORSIGTIG** vedr. brug af batterier – sådan forebygger du batterilækage, der kan forårsage personskade, tingskade eller produktskade:
 - Isæt batteriet korrekt, og sørg for, at + og - vender, som det er vist på produktet.
 - Tag batteriet ud, hvis produktet ikke skal bruges i længere tid.
 - Batteriet må ikke udsættes for ekstrem varme som solskin, ild eller lignende.
- Produktet må ikke udsættes for dryp eller sprøjt.
- Placer aldrig farlige genstande på produktet (f.eks. væskefyldte genstande eller tændte lys).
- Hvis netstikket eller et apparatstik bruges til at afbryde enheden, skal disse kunne betjenes nemt.



Advarsel

- Kabinettet bør aldrig tages af enheden.
- Forsøg aldrig at smøre nogen del på enheden.
- Placer aldrig enheden på andet elektrisk udstyr.
- Udsæt ikke enheden for direkte sollys, åben ild eller varmekilder.
- Se aldrig på laserstrålen inde i denne enhed.
- Sørg for, at du altid kan komme til ledningen, stikkontakten eller adapteren, så du kan afbryde strømmen til enheden.

2 Dit mikrosystem

Tillykke med dit køb, og velkommen til Philips!
Hvis du vil have fuldt udbytte af den support, som Philips tilbyder, kan du registrere dit produkt på www.philips.com/welcome.

Indledning

Med denne enhed kan du:

- nyde lyd fra diske, Bluetooth-aktiverede enheder, USB-enheder eller andre eksterne enheder;
- lytte til DAB (Digital Audio Broadcasting) eller FM-radiostationer.

Du kan vælge én af følgende lydeffekter:

- Balance, klar, kraftfuld, varm og lys

Enheden understøtter følgende medieformater:

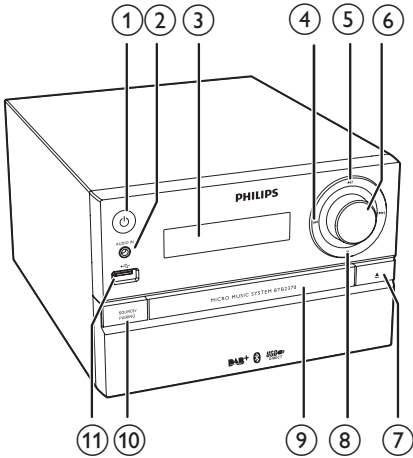


Hvad er der i kassen

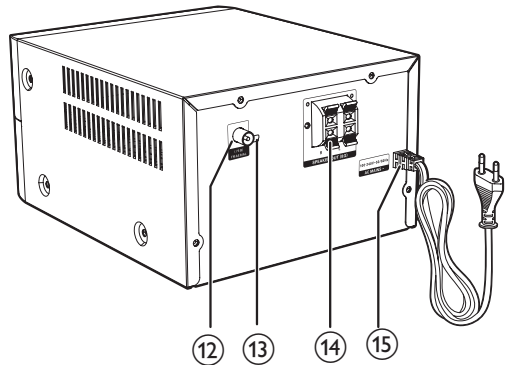
Kontroller og identificer indholdet af pakken:

- Hovedenhed
- 2 x højttalere med kabler
- 1 x FM-wireantenne
- Fjernbetjening (med et AAA-batteri)
- Kort brugervejledning
- Sikkerheds- og meddelelsesark

Oversigt over hovedenheden

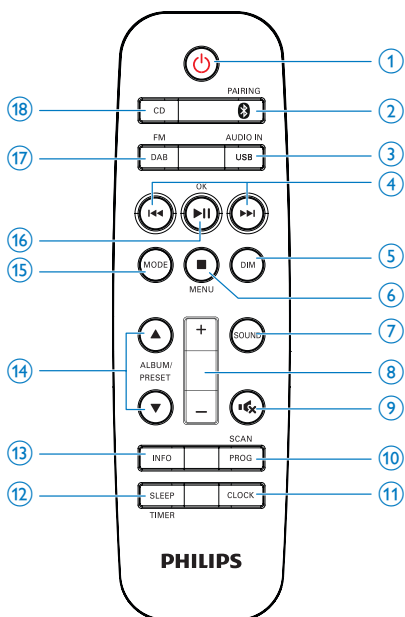


- ①
 - Tænd eller sluk enheden.
 - Skift til standbytilstand eller Eco-standbytilstand.
- ② **AUDIO IN**
 - Lydindgang (3,5 mm) til en ekstern lydenhed.
- ③ **Skærmpanel**
- ④
 - Gå til forrige/næste spor.
 - Søg inden for spor/disk/USB.
 - Find en radiostation.
 - Indstil klokkeslæt.
- ⑤
 - Start eller genoptag afspilningen, eller sæt den på pause.
- ⑥ **Lydstyrkeknop**
 - Juster lydstyrken.
- ⑦
 - Åbn/luk diskskuffen.
- ⑧
 - Stop afspilningen, eller slet et program.
- ⑨ **Diskskuffe**



- ⑩ **SOURCE/PAIRING**
 - Tryk for at vælge en kilde: DISC, BLUETOOTH, USB, DAB, TUNER, AUDIO IN.
 - I Bluetooth-tilstand med to tilsluttede enheder skal du holde knappen nede i 3 sekunder for at afbryde forbindelsen til den først tilsluttede enhed og for at åbne parringstilstand.
 - I Bluetooth-tilstand med én tilsluttet enhed skal du holde knappen nede i 3 sekunder for at åbne parringstilstand.
- ⑪
 - USB-stik.
- ⑫ **FM AERIAL**
 - FM-antennestik.
- ⑬ **Mikro-USB-stik**
 - Kun til DAB-opgradering.
- ⑭ **SPEAKER OUT**
 - Højttalerstik.
- ⑮ **AC MAINS ~**
 - Strømstik.

Oversigt over fjernbetjeningen



- ① **⏻**
 - Tænd eller sluk enheden.
 - Skift til standbytilstand eller Eco-standbytilstand.
- ② **🔗 /PAIRING**
 - Tryk for at vælge BT (Bluetooth) som kilde.
 - I Bluetooth-tilstand med to tilsluttede enheder skal du holde knappen nede i 3 sekunder for at afbryde forbindelsen til den først tilsluttede enhed og for at åbne parringstilstand.
 - I Bluetooth-tilstand med én tilsluttet enhed skal du holde knappen nede i 3 sekunder for at åbne parringstilstand.
- ③ **🔌 USB/AUDIO IN**
 - Tryk gentagne gange for at vælge USB eller AUDIO IN som kilde.

- ④ **⏮ / ⏭**
 - Gå til forrige/næste spor.
 - Søg inden for spor/disk/USB.
 - Find en radiostation.
 - Indstil klokkeslæt.
- ⑤ **DIM**
 - Juster lysstyrken for displayet.
- ⑥ **■ /MENU**
 - Stop afspilningen, eller slet et program.
 - Åbn menuen DAB+ eller FM.
- ⑦ **SOUND**
 - Vælg en forudindstillet lydeffekt.
- ⑧ **+/-**
 - Juster lydstyrken.
- ⑨ **🔇**
 - Deaktiver/aktiver lyden.
- ⑩ **PROG/SCAN**
 - Programmer spor.
 - Programmer radiostationer.
 - Scan FM- eller DAB+-radiostationer.
- ⑪ **CLOCK**
 - Indstil uret.
 - Vis uroplysninger.
- ⑫ **SLEEP/TIMER**
 - Indstil sleep-timer.
 - Indstil alarm-timeren.
- ⑬ **INFO**
 - Vis den aktuelle status eller diskoplysninger.
 - Vis RDS-information (hvis tilgængelig) for udvalgte FM-radiostationer.
- ⑭ **ALBUM/PRESET ▲ / ▼**
 - Vælg en forudindstillet radiostation.
 - Gå til forrige/næste album.
- ⑮ **MODE**
 - Vælg gentagen afspilning eller vilkårlig afspilning.

16 ►||/OK

- Start eller genoptag afspilningen, eller sæt den på pause.
- Bekræft et valg.
- Skift mellem udsendelse i FM-stereo og -mono.

17 DAB/FM

- Tryk gentagne gange for at vælge DAB eller FM som kilde.

18 CD

- Vælg DISC-kilden.

3 Kom godt i gang

! Advarsel

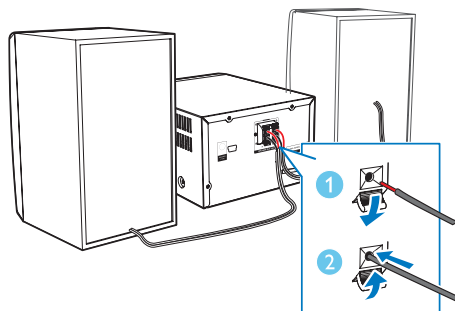
- Benyttes betjening og indstillinger på anden måde end anvist i denne brugsvejledning, er der risiko for, at du udsætter dig for farlig laserstråling og andre risici.

Følg altid instruktionerne i dette afsnit i den angivne rækkefølge.

Hvis du kontakter Philips, vil du blive bedt om apparatets modelnummer og serienummer. Modelnummeret og serienummeret står bag på apparatet. Skriv numrene her:

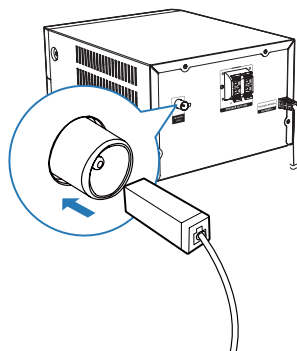
Modelnr: _____

Serienr: _____



Tilslut FM-antenne

- Inden du lytter til radio, skal du tilslutte den medfølgende FM-antenne til denne enhed.



Tilslut højttalere

☰ Bemærk

- Sæt den blottede del af hver højttalerledning helt ind i stikket.
- Brug de medfølgende højttalere for at få en bedre lyd kvalitet.

- 1 For højre højttaler findes stikkene bag på hovedenheden markeret med "R".
- 2 Isæt den røde ledning i det røde (+) stik og den sorte ledning i det sorte (-) stik.
- 3 For venstre højttaler findes stikkene på hovedenheden markeret med "L".
- 4 Gentag trin 2 for at tilslutte kablerne til den venstre højttaler.

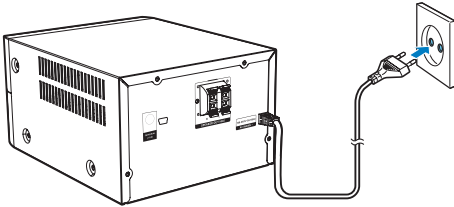
Sådan isættes hvert højttalerkabel:

- 1 Hold stikdækslet nede.
- 2 Sæt højttalerledningen helt i.
- 3 Slip stikdækslet.

Tilslut strømmen

! Advarsel

- Risiko for produktskade! Kontroller, at forsyningsspændingen svarer til den spænding, der er trykt på undersiden af enheden.
- Før du tilslutter netledningen, skal du sørge for at have udført alle andre tilslutninger.



Slut strømkablet til stikkontakten.

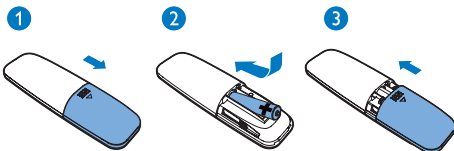
Gør fjernbetjeningen klar

! Advarsel

- Risiko for produktskade! Hvis fjernbetjeningen ikke skal bruges gennem længere tid, skal du fjerne batterierne.

Sådan sættes batteriet i fjernbetjeningen:

- 1 Åbn batterirummet.
- 2 Indsæt det medfølgende AAA-batteri med korrekt polaritet (+/-) som angivet.
- 3 Luk batterirummet.



Demonstrer funktionerne

Tryk på **■** i standbytilstand for at demonstrere funktionerne på denne enhed.

- ↳ Funktionerne vises en for en hen over displayet.
- Tryk på **■** igen for at slukke for demonstrationen.

Indstilling af ur

- 1 I tændt tilstand skal du holde **CLOCK** nede på fjernbetjeningen i 3 sekunder.
↳ Timeformatet **[24H]** eller **[12H]** vises.
- 2 Tryk på **◀◀ / ▶▶** for at vælge timeformatet **[24H]** eller **[12H]**.
- 3 tryk på **CLOCK** for at bekræfte.
↳ Timecifrene vises og begynder at blinke.
- 4 Gentag trin 2 og 3 for at indstille time- og minuttallet og evt. synkronisere uret med en RDS-radio eller en DAB-station, der sender tidssignaler.

☰ Bemærk

- Hvis der ikke trykkes på nogen knap i 90 sekunder, lukker enheden automatisk ned for tilstanden for indstilling af uret.

✱ Tip

- Du kan trykke på **CLOCK** for at få vist uroplysninger i tændt tilstand.

Tænd

- Tryk på \odot .
 - ↳ Enheden skifter til den sidst valgte kilde.

Skift til standbytilstand

- Tryk på \odot igen for at sætte enheden i standby-tilstand.
 - ↳ Uret (hvis det er indstillet) vises på panelet.

Skift til Eco-standbytilstand

- Tryk på og hold \odot nede i mere end 3 sekunder.
 - ↳ Displayet dæmpes.



Bemærk

- Enheden skifter til Eco-standbytilstand efter 15 minutter i standbytilstand.

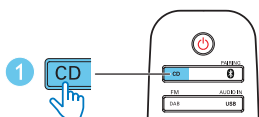
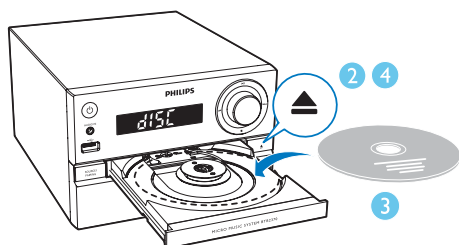
Sådan skifter du mellem standbytilstand og Eco-standbytilstand:

- Tryk på og hold \odot nede i mere end 3 sekunder.

4 Afspilning

Afspilning fra disk

- 1 Tryk på **CD** for at vælge **DISC** som kilde.
- 2 Tryk på **▲** på frontpanelet for at åbne diskskuffen.
- 3 Indsæt en disk med den trykte side udad.
- 4 Tryk på **▲** for at lukke diskrummet.
↳ Afspilning starter automatisk. Hvis ikke, skal du trykke på **▶▶**.

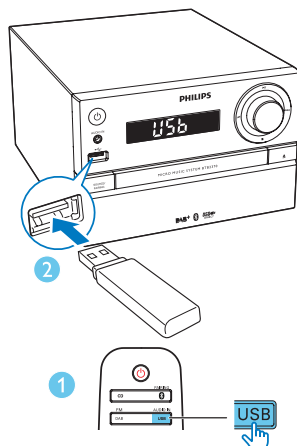


Afspilning fra USB-enhed

Bemærk

- Kontroller, at USB-enheden indeholder lydindhold, der kan afspilles (se 'Produktinformation' på side 18).

- 1 Tryk gentagne gange på **USB/AUDIO IN** for at vælge **USB** som kilde.
- 2 Sæt en USB-enhed i **USB**-stikket.
↳ Afspilning starter automatisk. Hvis ikke, skal du trykke på **▶▶**.



Afspilningsstyring

- ▶▶** Start eller genoptag afspilningen, eller sæt den på pause.
- Stop afspilningen.
- ▲ / ▼** Vælg et album eller en mappe.
- ◀◀ / ▶▶** Tryk for at springe til det forrige eller næste spor.
Tryk og hold nede for at søge tilbage/frem i et nummer.
- ↺** Afspil et nummer eller alle numre gentagne gange.
- ↻** Afspil numre i tilfældig rækkefølge (gælder ikke for de programmerede numre).

Spring til et spor

For CD:

Tryk på **◀◀ / ▶▶** for at vælge et andet spor.

For MP3-diske og USB-enheder:

- 1 Tryk på **ALBUM/PRESET ▲ / ▼** for at vælge et album eller en mappe.
- 2 Tryk på **◀◀ / ▶▶** for at vælge et nummer eller en fil.

Programmering af numre

Du kan højst programmere 20 numre.

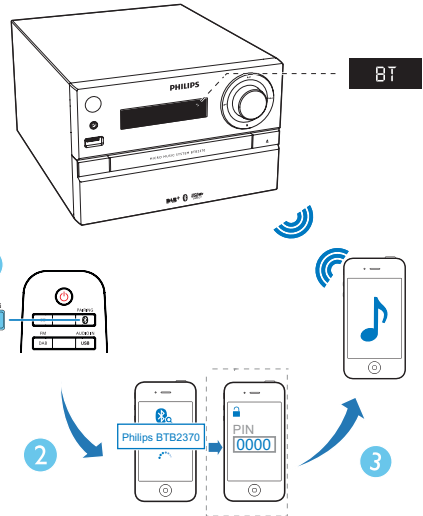
- 1 Stop afspilning, og tryk derefter på **PROG/SCAN** for at aktivere programmeringstilstand.
- 2 MP3-spor: Tryk på **ALBUM/PRESET ▲ / ▼** for at vælge et album.
- 3 Tryk på **◀◀ / ▶▶** for at vælge et nummer, og tryk derefter på **PROG/SCAN** for at bekræfte.
- 4 Gentag trin 2 til 3 for at programmere flere spor.
- 5 Tryk på **▶▶▶** for at afspille de programmerede spor.
 - ↳ Under afspilning vises **[PROG]** (program).
 - For at slette programmet skal du stoppe afspilning og derefter trykke på **■ / MENU**.

Afspil fra Bluetooth-aktiverede enheder

Bemærk

- Inden du parrer en enhed med denne enhed, skal du læse brugervejledningen for enheden for at kontrollere, at enheden er kompatibel med Bluetooth.
- Der er ikke garanti for kompatibilitet med alle Bluetooth-enheder.
- Enhver forhindring mellem enhederne kan reducere dækningsområdet.
- Det effektive dækningsområde mellem denne enhed og din Bluetooth-aktiverede enhed er ca. 10 meter.
- Enheden kan huske op til 2 tidligere tilsluttede Bluetooth-enheder.

For trådløst at streame musik til enheden skal du parre din Bluetooth-aktiverede enhed med enheden.



- 1 Tryk på **Ⓢ / PAIRING** for at vælge **Bluetooth** som kilde.
 - ↳ **[BLUETOOTH]** (Bluetooth) vises.
 - ↳ Bluetooth-indikatoren blinker blåt.
- 2 På din enhed, der understøtter A2DP (Advanced Audio Distribution Profile), skal du aktivere Bluetooth og søge efter Bluetooth-enheder, der kan parres (se brugervejledningen til enheden).
- 3 Vælg **"Philips BTB2370"** på din Bluetooth-aktiverede enhed, og indtast om nødvendigt **"0000"** som adgangskode til parring.
 - ↳ Når parring og forbindelse er oprettet, lyser Bluetooth-indikatoren konstant blåt, og enheden bipper.
 - ↳ **"CONNECTED"** vises.
- 4 Afspil musik på den tilsluttede enhed.
 - ↳ Musikken streames fra din Bluetooth-aktiverede enhed til denne enhed.
 - Hvis du ikke kan søge efter **"Philips BTB2370"** eller ikke kan parre med denne enhed, skal du åbne parringstilstand ved at holde **Ⓢ / PAIRING** nede i 3 sekunder, indtil Bluetooth-indikatoren blinker blåt hurtigt.

Sådan afbrydes den aktuelt Bluetooth-aktiverede enhed:

- Deaktiver Bluetooth på din enhed; eller
- Flyt enheden uden for kommunikationsrækkevidden.

Par og forbind en anden enhed

Du kan parre og forbinde op til to Bluetooth-aktiverede enheder på samme tid med denne enhed.

Sådan opretter du forbindelse og afspiller fra en anden Bluetooth-aktiveret enhed

- 1** Åbn parringstilstand ved at holde **⓪** /**PAIRING** nede i 3 sekunder; indtil Bluetooth-indikatoren blinker hurtigt.
- 2** Par og forbind en anden enhed med denne enhed.
- 3** Afspil musik fra én af de tilsluttede enheder:
 - For at afspille fra den anden tilsluttede enhed skal du først stoppe streaming af musik fra den aktuelle enhed.
 - For at afbryde forbindelsen til den først tilsluttede enhed og åbne parringstilstand skal du holde **⓪** /**PAIRING** nede i 3 sekunder; indtil Bluetooth-indikatoren blinker hurtigt.

5 Lyt til radioen

Tip

- Placer antennen med så lang afstand som muligt fra TV eller andre strålingskilder.
- Kontroller, at du har tilsluttet den medfølgende FM-antenne.
- For optimal modtagelse skal du trække antennen helt ud og justere dens position.

Lyt til DAB+-radio

Med DAB+ (Digital Audio Broadcasting) sendes radio digitalt gennem et netværk af sendere. Det giver dig flere valgmuligheder, højere lyd kvalitet og mere information.

Indstil DAB+radiostationer

Bemærk

- Sørg for, at antennen er trukket helt ud.

- 1 Tryk gentagne gange på **DAB/FM** for at vælge **DAB** som kilde.
↳ **[SCAN]** (scanning) vises kortvarigt. Herefter vises **[FULL SCAN]** (fuld scanning).
- 2 Tryk på **OK** for at starte fuld scanning.
↳ Enheden gemmer automatisk alle tilgængelige DAB+-radiostationer og sender den første tilgængelige station.
↳ Listen over stationer gemmes i enhedens hukommelse. Næste gang, der tændes for enheden, foretages der ikke nogen scanning af stationer.

Bemærk

- Hvis der ikke findes nogen DAB+-radiostation, vises **[NO DAB]** (ingen DAB-station) og derefter **[FULL SCAN]** (fuld scanning) igen.

Sådan finder du en station fra den tilgængelige liste over stationer:

- Tryk gentagne gange på **◀◀ / ▶▶** i DAB+-tilstand for at navigere igennem de tilgængelige DAB+-stationer.

Gem DAB+-radiostationer automatisk

Bemærk

- Der føjes nye stationer og tjenester til DAB+-udsendelsen fra tid til anden. Hvis du vil gøre nye DAB+-stationer og -tjenester tilgængelige, skal du udføre en fuld scanning med jævne mellemrum.

- 1 Hold **PROG/SCAN** nede i DAB+-tilstand i mere end 3 sekunder.
↳ Enheden scanner og gemmer alle de tilgængelige DAB+-radiostationer og sender den første tilgængelige station.
- 2 Tryk på **◀◀ / ▶▶** for at vælge en automatisk gemt station, og tryk derefter på **OK** for at bekræfte.

Gem DAB+-radiostationer manuelt

Bemærk

- Du kan højst gemme 20 DAB+-radiostationer.

- 1 Find en DAB+-radiostation.
- 2 Tryk på **PROG/SCAN** for at aktivere lagringstilstand.
- 3 Tryk på **ALBUM/PRESET ▲ / ▼** for at vælge et forudindstillet nummer.
- 4 Tryk på **PROG/SCAN** for at bekræfte.
↳ Navnet på den forudindstillede station vises.

- 5 Gentag trinene ovenfor, hvis du vil gemme flere DAB+-stationer.
- 6 Tryk på **ALBUM/PRESET ▲ / ▼** for at vælge en manuelt gemt station, og tryk derefter på **OK** for at bekræfte.

Bemærk

- Hvis du vil fjerne en DAB+-station, der allerede er gemt, skal du gemme en anden station i dens sted.

Vis DAB+-oplysninger

- Tryk gentagne gange på **INFO**, mens DAB+-radioen afspilles, for at rulle gennem følgende oplysninger (hvis der er tilgængelige):
 - Stationsnavn
 - RDS-tekstbesked
 - Dynamic Label Segment
 - Programtype
 - Ensemblenavn
 - Frekvens
 - Signalfejlrate
 - Bit-hastighed
 - Lydstatus (DAB, DAB+)
 - Tid
 - Dato

Brug DAB+-menuen

- 1 I DAB+-tilstand skal du trykke på **■ /MENU** for at få adgang til DAB+-menuen.
- 2 Tryk på **◀◀ / ▶▶** for at rulle gennem menuindstillingerne:
 - **[FULL SCAN]** (fuld scanning): Scan og gem alle tilgængelige DAB+-radiostationer.
 - **[MANUAL]** (manuel): Find en DAB+-station manuelt.
 - **[PRUNE]** (beskær): Fjern alle ugyldige stationer fra stationslisten.
 - **[SYSTEM]** (system): Juster systemindstillinger.

- 3 Tryk på **OK** for at vælge en indstilling.
- 4 Hvis der er en undermenu, skal du gentage trin 2 og 3.

[SYSTEM] (system)

- **[RESET]** (nulstil): Nulstil alle indstillinger til fabriksindstillinger.
- **[UPGRADE]** (opgradering): Opgrader software, hvis tilgængelig.
- **[SWVER]** (softwareversion): Vis softwareversionen på denne enhed.

Bemærk

- Hvis der ikke trykkes på nogen knap inden 30 sekunder, forlades menuen.

Lyt til FM-radio

Find en radiostation.

- 1 Tryk gentagne gange på **DAB/FM** for at vælge tuner-kilden.
- 2 Hold **◀◀ / ▶▶** nede i 3 sekunder.
 - ↳ Radioen stiller automatisk ind på en station med stærkt signal.
- 3 Gentag trin 2 for at finde flere stationer.
Sådan finder du en station med svagt signal:
 - Tryk gentagne gange på **◀◀ / ▶▶**, indtil du finder det bedste signal.

Gem FM-radiostationer automatisk

Bemærk

- Du kan maksimalt programmere 20 forudindstillede radiostationer (FM).

- 1 I tunertilstand skal du trykke på **■ /MENU** for at åbne FM-tunermenuen.
 - ↳ **[SCAN]** vises.

- Tryk på **OK**, og tryk derefter på **◀◀ / ▶▶** for at rulle gennem menupunkterne:
 - [STRONG]** (tydelige stationer): Scan udelukkende stationer med tydelige signaler.
 - [ALL]** (alle stationer): Scan alle tilgængelige FM-radiostationer.
- Tryk på **OK** for at vælge en mulighed, og tryk derefter på **■ / MENU** for at forlade menuen.
- Tryk på **PROG/SCAN** i FM-tunertilstand.
 - ↳ De scannede stationer er baseret på valget i trin 2.
 - ↳ Enheden sender de første scannede FM-radiostationer.

Gem FM-stationer manuelt

- Indstil til en FM-radiostation.
- Tryk på **PROG/SCAN** for at aktivere lagringstilstand.
 - ↳ **[PROG]** (program) blinker.
- Tryk gentagne gange på **ALBUM/PRESET ▲ / ▼** for at vælge en radiofrekvens.
- Tryk på **PROG/SCAN** igen for at bekræfte.
 - ↳ Frekvensen på den forudindstillede station vises.
- Gentag ovenstående trin for at gemme flere FM-stationer.

Bemærk

- Hvis du vil fjerne en station, der allerede er gemt, skal du gemme en anden station i dens sted.

Vælg en forudindstillet radiostation

- I FM-tilstand skal du trykke på **ALBUM/PRESET ▲ / ▼** for at vælge en gemt radiofrekvens og derefter trykke på **OK** for at bekræfte.

Vis RDS-oplysninger

RDS (Radio Data System) er en tjeneste, der giver FM-stationer mulighed for at vise yderligere oplysninger:

- Stil ind på en RDS-station.
- Tryk gentagne gange på **INFO** for at rulle gennem følgende oplysninger (hvis de er tilgængelige).
 - Tekstmeddelelse på radioen
 - Programtype
 - Frekvens

Vælg udsendelser i stereo/mono

Bemærk

- Udsendelser i stereo er en standard indstilling i tunertilstand.
 - For stationer med svage signaler: Vælg monaural lyd for at forbedre modtagelsen.
- Tryk gentagne gange på **OK** i FM-tunertilstand for at skifte mellem udsendelser i mono og stereo.

6 Andre funktioner

Indstil alarm-timeren

Denne enhed kan bruges som vækkeur. Du kan vælge **DISC**, **USB**, **DAB** eller **FM** som alarmkilde.

Bemærk

- Kontroller, at du har indstillet uret korrekt.

- 1 Tryk på **SLEEP/TIMER**, og hold den nede i 3 sekunder i standbytilstand.
↳ Timecifrene vises og begynder at blinke.
- 2 Tryk gentagne gange på **◀◀ / ▶▶** for at vælge en kilde (**DISC**, **USB**, **DAB** eller **FM**).
- 3 Tryk på **SLEEP/TIMER** for at bekræfte.
↳ Timecifrene begynder at blinke.
- 4 Gentag trin 2-3 for at indstille time- og minuttal og justere lydstyrken for alarmen.

Bemærk

- Hvis der ikke trykkes på nogen knapper i 90 sekunder, lukker enheden automatisk ned for tilstanden for indstilling af timeren.

Aktiver eller deaktiver alarm-timeren:

- Ved at trykke gentagne gange på **SLEEP/TIMER** for at vise oplysninger om alarm og aktivere eller deaktivere alarmen.
↳ Hvis timeren aktiveres, vises **⌚**.
↳ Hvis timeren deaktiveres, vises **[TIMER OFF]** (timer fra), og **⌚** forsvinder.

Tip

- Hvis **DISC/USB** vælges som kilde, men der ikke er sat en disk i, eller der ikke er tilsluttet en **USB**, skifter enheden automatisk til tuner-kilden.

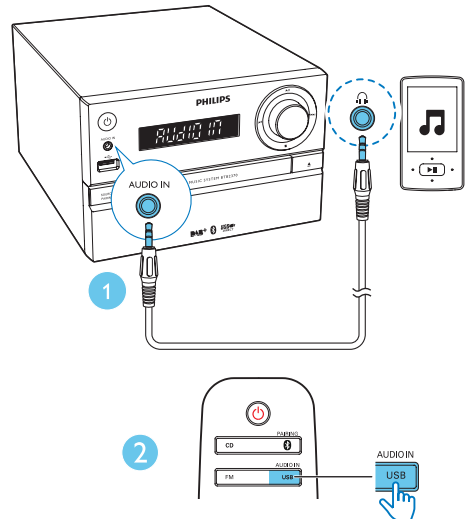
Indstil sleep-timeren

- For at indstille sleep-timeren, når enheden er tændt, skal du trykke gentagne gange på **SLEEP/TIMER** for at vælge en fast tidsperiode (i minutter).
↳ Når sleep-timeren aktiveres, vises **zZ**. Ellers forsvinder **zZ**.

Lytning til en ekstern enhed

Du kan lytte til musik fra en ekstern enhed, der er tilsluttet til enheden via et lyd-kabel.

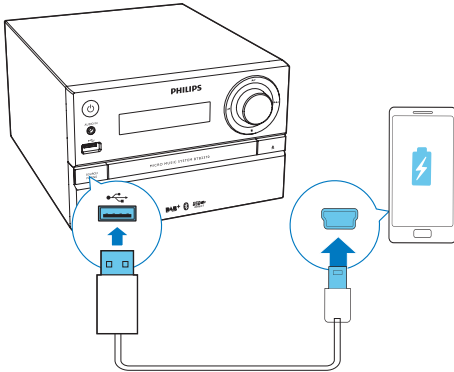
- 1 Tryk gentagne gange på **USB/AUDIO IN** for at vælge **AUDIO IN** som kilde.
- 2 Tilslut et lyd-kabel (medfølger ikke) mellem:
 - **AUDIO IN**-stikket (3,5 mm) på enheden
 - og hovedtelefonstikket på en ekstern enhed.
- 3 Afspil musik på den eksterne tilsluttede enhed (se brugervejledningen til enheden).



Oplad dine enheder

Med dette mikromusiksystem kan du genoplade dine eksterne enheder som f.eks. din mobiltelefon, MP3-afspiller eller andre mobile enheder.

- 1 Brug et USB-kabel til at slutte produktets USB-stik til dine enheders USB-stik.



- 2 Slut produktet til strømmen.
↳ Når enheden er genkendt, starter opladningen.

Bemærk

- Gibson Innovations garanterer ikke, at dette produkt er kompatibelt med alle enheder.

7 Produktinformation

Bemærk

- Produktoplysninger kan ændres uden varsel.

Specifikationer

Forstærker

Samlet udgangseffekt	Maks. 70 W
Frekvensgang	50-20 KHz, +/-3 dB
Samlet harmonisk forvrængning	< 1%
Signal-/støjforhold (A-vægtet)	≥ 75 dBA
AUDIO IN	600 mV +/-100 mV RMS 22 kohm

Disk

Lasertype	Halvleder
Diskdiameter	12 cm/8 cm
Understøttet disk	CD-DA, CD-R, CD-RW, MP3-CD
Audio DAC	24 bit/44,1 kHz
Samlet harmonisk forvrængning	< 3 % (1 kHz)
Frekvensgang	20 Hz -20 kHz (44,1 kHz)
S/N ratio	≥ 80 dBA

Bluetooth

Bluetooth-version	V2.1+EDR
Bluetooth-frekvensbånd	2,4 GHz ~ 2,48 GHz ISM-bånd
Område	10 m (i fri luft)

USB

Direkte USB-version	2.0 fuld hastighed
USB-opladning	5 V, 500 mA

Tuner (FM)

Indstillingsområde	87,5 - 108 MHz
Indstilling af gitter	50 KHz
Sensitivitet	
– Mono, 26 dB S/N ratio	≤ 22 dBf
– Stereo, 46 dB S/N ratio	≥ 48 dBf
Søge selektivitet	≤ 32 dBf
Samlet harmonisk forvrængning	< 3%
Signal-/støjforhold	≥ 45 dB

DAB

DAB-område	170 MHz - 240 MHz
Sensitivitet	≥ - 90 dBm

Højttalere

Højttalerimpedans	8 ohm
Højttalerdriver	100 mm basenhed, 20 mm diskantenhed
Sensitivitet	83 +/- 3 dB/m/W

Generelle oplysninger

Vekslestrøm	100 V-240 V, 50/60 Hz
Strømforsbrug ved drift	≤ 25 W
Strømforsbrug ved Eco-standby	≤ 0,5 W
Mål	
- Hovedenhed (B x H x D)	180 x 121 x 227 mm
- Højttalerkabinet (B x H x D)	140 x 260 x 182 mm
Vægt	
- Hovedenhed	1,62 kg
- Højttalerkabinet	2 x 1,72 kg

USB-afspilningsoplysninger

Kompatible USB-enheder:

- USB-flash-hukommelse (USB2.0 eller USB1.1)
- USB-flash-afspillere (USB2.0 eller USB1.1)
- Hukommelseskort (kræver en ekstra kortlæser for at fungere sammen med denne enhed)

Understøttede USB-formater:

- USB- eller hukommelsesfilformat FAT12, FAT16, FAT32 (sektorstørrelse: 512 byte)
- MP3-bithastighed (datahastighed): 32 - 320 Kbps og variabel bithastighed
- Mappen har op til 8 niveauer indlejret
- Antal album/mapper: maksimalt 99
- Antal spor/titler: maksimalt 999
- ID3-mærke v2.0 eller nyere
- Filnavn i Unicode UTF8 (maksimal længde: 32 byte)
- FLAC-filer

Ikke-understøttede USB-formater:

- Tomme album: Et tomt album er et album, der ikke indeholder MP3/WMA-filer, og det vil ikke blive vist på displayet.
- Ikke-understøttede filformater springes over: Eksempelvis bliver word-dokumenter (.doc) og MP3-filer med filtypenavnet .dlf ignoreret, og de afspilles ikke.
- WMA-, AAC-, WAV-, PCM-lydfiler
- DRM-beskyttede WMA-filer (.wav, .m4a, .m4p, .mp4, .aac)
- WMA-filer i Lossless-format
- FLAC via USB

Understøttede MP3-diskformater

- ISO9660, Joliet
- Maksimalt antal titler: 128 (afhængigt af filnavnenes længde)
- Maksimalt antal album: 99
- Understøttede samplingfrekvenser: 32 kHz, 44,1 kHz, 48 kHz
- Understøttede bithastigheder: 32~256 (kbps), variable bithastigheder

RDS-programtyper

NO TYPE	Ingen RDS-programtype
NEWS	Nyhedstjenester
AFFAIRS	Politik og aktuelle begivenheder
INFO	Særlige oplysningsprogrammer
SPORT	Sport
EDUCATE	Udannelse og avanceret undervisning
DRAMA	Hørspil og litteratur
CULTURE	Kultur, religion og samfund
SCIENCE	Videnskab
VARIED	Underholdningsprogrammer
POP M	Popmusik
ROCK M	Rockmusik
MAINSTREAM M	Let musik
LIGHT M	Let klassisk musik
CLASSICS	Klassisk musik
OTHER M	Særlige musikprogrammer
WEATHER	Vejrudsigter
FINANCE	Økonomi
CHILDREN	Børneprogrammer
SOCIAL	Samfundsmæssige forhold
RELIGION	Religion
PHONE IN	Ring ind
TRAVEL	Rejser
LEISURE	Fritid

JAZZ	Jazzmusik
COUNTRY	Countrymusik
NATION M	National musik
OLDIES	Gamle hits
FOLK M	Folk-musik
DOCUMENT	Dokumentar
TES	Alarmtest
ALARM	Alarm

8 Fejlfinding



Advarsel

- Kabinettet bør aldrig tages af enheden.

Prøv aldrig selv at reparere systemet, da garantien i så fald bortfalder. Hvis der forekommer fejl på enheden, bør du kontrollere følgende punkter; inden du bestiller reparation. Hvis der fortsat er problemer, skal du gå til Philips websted på (www.philips.com/support). Når du kontakter Philips, skal du sørge for, at enheden er i nærheden, og at modelnummeret og serienummeret er tilgængelige.

Ingen strøm

- Kontroller, at enhedens netledning er korrekt tilsluttet.
- Kontroller, at der er strøm i stikkontakten.
- Som en strømbesparende funktion slukker systemet automatisk 15 minutter efter, at afspilningen af spor er slut, hvis der ikke i mellemtiden er blevet betjent nogen knapper.

Ingen lyd eller dårlig lyd

- Juster lydstyrken.
- Kontroller, at højttalerne er tilsluttet korrekt.
- Kontroller, at den blottede del af højttalerledningen er korrekt placeret i ledningsklemmen.

Ingen reaktion fra enheden

- Fjern strømkablet, tilslut det igen, og tænd derefter for enheden igen.

Fjernbetjeningen fungerer ikke

- Inden du trykker på en funktionsknop, skal du først vælge den korrekte kilde med fjernbetjeningen i stedet for på hovedenheden.
- Prøv at formindske afstanden mellem fjernbetjeningen og enheden.
- Isæt batteriet således, at dets poler (+/-) vender som vist.
- Udskift batteriet.

- Peg fjernbetjeningen direkte mod sensoren på forsiden af enheden.

Der blev ikke fundet nogen disk

- Indsæt en disk.
- Sørg for, at disken er sat i med den trykte side opad.
- Vent, indtil den kondenserede fugt på linsen er fordampet.
- Udskift eller rengør disken.
- Brug en færdiggjort CD eller en disk i det korrekte format.

Nogle af filerne på USB-enheden kan ikke vises

- Antallet af mapper eller filer på USB-enheden overskrider en bestemt grænse. Dette er ikke en funktionsfejl.
- Disse filers format understøttes ikke.

USB-enheden understøttes ikke

- USB-enheden er ikke kompatibel med enheden. Prøv en anden.

Dårlig radiomodtagelse

- Øg afstanden mellem enheden og dit TV eller andre strålingskilder.
- Tilslut den medfølgende antenne, og træk den helt ud.

Musikafspilning kan ikke foretages på enheden selv efter gennemført Bluetooth-tilslutning.

- Enheden kan ikke bruges til at afspille musik via denne enhed trådløst.

Lydkvaliteten er dårlig efter tilslutning af en Bluetooth-aktiveret enhed.

- Bluetooth-modtagelsen er dårlig. Flyt enheden tættere på denne enhed, eller fjern eventuelle forhindringer mellem dem.

Bluetooth kan ikke oprette forbindelse til denne enhed.

- Enheden understøtter ikke de profiler, der kræves til enheden.
- Enhedens Bluetooth-funktion er ikke aktiveret. Se i enhedens brugervejledning for at finde ud af, hvordan funktionen aktiveres.
- Denne enhed ikke er i paringstilstand.
- Enheden har allerede forbindelse til en anden Bluetooth-aktiveret enhed. Afbryd enheden, og prøv igen.

Den parrede enhed kobler til og fra hele tiden.

- Bluetooth-modtagelsen er dårlig. Flyt enheden tættere på denne enhed, eller fjern eventuelle forhindringer mellem dem.
- Nogle mobiltelefoner kobler muligvis til og fra hele tiden, når du foretager eller afslutter opkald. Dette er ikke tegn på en funktionsfejl i enheden.
- På nogle enheder deaktiveres Bluetooth-forbindelsen muligvis automatisk for at spare strøm. Dette er ikke tegn på en funktionsfejl i enheden.

Timeren fungerer ikke

- Indstil uret korrekt.
- Aktiver timeren.

Ur-/timerindstillingen er blevet slettet

- Strømmen er blevet afbrudt, eller strømkablet er blevet frakoblet. Nulstil uret/timeren.

9 Meddelelse

Enhver ændring af dette apparat, som ikke er godkendt af Gibson Innovations, kan annullere brugerens ret til at betjene dette udstyr.

Overholdelse

CE 0890

Overensstemmelseserklæring

Herved erklærer Gibson Innovations, at dette produkt overholder de væsentlige krav og andre relevante bestemmelser i direktivet 1999/5/EF. Du kan se overensstemmelseserklæringen på www.philips.com/support.

Dette apparat bærer denne etiket:



Omsorg for miljøet

Bortskaffelse af udtjente produkter og batterier



Dit produkt er udviklet og fremstillet på basis af materialer og komponenter af høj kvalitet, som kan genbruges.



Dette symbol på et produkt betyder, at produktet er omfattet af EU-direktivet 2012/19/EU.



Dette symbol betyder, at produktet indeholder batterier omfattet af EU-direktivet 2013/56/EU, som ikke må bortskaffes sammen med almindeligt husholdningsaffald. Undersøg reglerne for dit lokale indsamlingssystem for elektriske og elektroniske produkter og batterier. Følg lokale regler, og bortskaf aldrig produktet og batterierne med almindeligt husholdningsaffald. Korrekt bortskaffelse af udtjente produkter og batterier hjælper dig med at forhindre negativ påvirkning af miljøet og menneskers helbred.

Udtagning af engangsbatterier

Se afsnittet om isætning af batterier, hvis du vil udtage engangsbatterierne.

Miljøoplysninger

Alt unødigt emballage er udeladt. Emballagen er forenklet og består af tre materialer: Pap (kasse), polystyrenskum (buffer) og polyethylen (poser; beskyttende skumfolie).

Systemet består af materiale, der kan genbruges, hvis det adskilles af et specialfirma. Overhold de lokale regler angående udsmidning af emballage, brugte batterier og gammelt udstyr.



Navnet Bluetooth[®] og tilhørende logoer er registrerede varemærker tilhørende Bluetooth SIG, Inc., og Gibsons brug af sådanne mærker sker under licens. Andre varemærker og firmanavne tilhører deres respektive ejere.

Vedligeholdelse af dit produkt

- Læg ikke andre objekter end diske i diskskuffen.
- Læg ikke bulede eller knækkede diske i diskskuffen.
- Fjern diskene fra diskskuffen, hvis du ikke regner med at benytte produktet i en længere periode.
- Benyt kun mikrofiberklude til at rengøre produktet med.



Bemærk

- Identifikationspladen findes bag på produktet.



2015 © Gibson Innovations Limited. All rights reserved.

This product has been manufactured by, and is sold under the responsibility of Gibson Innovations Ltd., and Gibson Innovations Ltd. is the warrantor in relation to this product.

Philips and the Philips Shield Emblem are registered trademarks of Koninklijke Philips N.V. and are used under license from Koninklijke Philips N.V.

BTB2370_12_UM_V1.0

