

Ürününüzü kaydettirmek ve destek almak için şu adrese gidin:

www.philips.com/support

D4550



Kısa Kullanım Kılavuzu

PHILIPS

Önemli güvenlik talimatları



Uyarı

- Elektrik şebekesi, tehlikeli olarak sınıflandırılmıştır. Şarj cihazına giden gücü kesmenin tek yolu, güç kaynağı fişini prizden çekmektir. Elektrik prizinin her zaman kolay erişilebilir bir yerde olduğundan emin olun.
- Ürünü kullanmadan önce güvenlik bilgilerine bakın.
- Bu ürün, 1999/5/EC sayılı Avrupa R&TTE yönergesine uygundur.
- Sadece kullanıcı talimatlarında listelenen güç kaynağını kullanın.
- Sadece kullanıcı talimatlarında listelenen pilleri kullanın.
- Ürünün sıvılarla temas etmesine izin vermeyin.
- Yanlış tip pille değiştirilmesi durumunda patlama tehlikesi bulunmaktadır.
- Kullanılmış pilleri talimatlara göre atın.
- Ahize çaldığında veya eller serbest modu etkinleştirilmişse, işitme duyunuzun zarar görmemesi için ahizeyi kulağınızdan uzak tutun.
- Bu ürün, EEE yönergesine uygundur.

1 Genel Bilgiler

Aramada

☰ Seçenek menüsüne girer.

☰ Ses profilini değiştir.

🔊 Ses düzeyini ayarlayın.

☎ Yeniden arama (şebekeye bağlıdır).

☎ Aramayı sonlandırın.

#a/A Bir duraklama girer (basılı tutun).

🔊 Hoparlörü açar/kapatır.

🔊 Mikrofonun sesini açar/kapatır.

Menüde

☰ Onaylar / Seçer / Seçenek menüsüne girer.

☰ İptal / Geri

🔼 Yukarı / aşağı

☎ Menüden çıkar.

Bekleme

☰ Ana menüye erişir.

☰ Yeniden arama listesine erişin.

📖 Telefon Defteri

📖 Arama kaydı

☎ Arama yapar ve gelen aramayı cevaplar.

☎ El cihazını açın veya kapatın (basılı tutun).

*INT Dahili arama yapar (basılı tutun).

🔒 Tuş takımını kilitleyin/kilidini açın (basılı tutun).

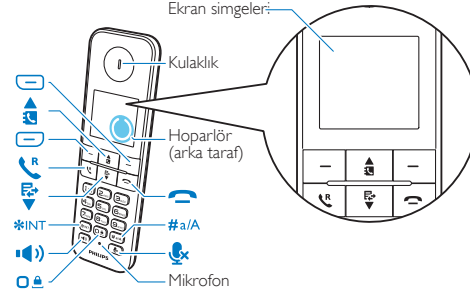
🔊 Hoparlör aracılığıyla arama yapın ve alın.

Metin girişinde

☰ Metni siler.

🔒 Bir boşluk girer.

#a/A Büyük/küçük harf geçişi yapar (basılı tutun).



Ekran simgeleri

📶 Ahize ile baz ünitesi arasındaki bağlantı durumunu gösterir. Gösterilen çubuk sayısı ne kadar fazlaysa, sinyal gücü o kadar yüksek olur.

☎+ Arama kaydındaki gelen aramalara göz atarken sürekli yanar.

☎+ Yeniden arama listesindeki giden aramalara göz atarken sürekli yanar.

☎+ Yeni bir cevapsız arama geldiğinde veya arama kaydındaki okunmamış cevapsız aramalara göz atarken yanıp söner. Sadece eski arama kaydı olduğunda veya arama kaydındaki okunmuş cevapsız aramalara göz atarken sürekli yanar.

☎x Arama kaydındaki engellenen aramalara göz atarken sürekli yanar.

☎+ Bir arama geldiğinde yanıp söner. Arama sırasında sürekli yanar.

🔔 Alarm etkinleştirilmiş.

🔇 Sessiz modu ayarlanır; ancak etkin sürenin dışındadır.

🔊 Hoparlör açık.

🔇 Zil sesi kapalı.
Sessiz mod ayarlıdır ve aktif süre içindedir (telefon çalmaz).

✉ Telesekreter mesajı göstergesi: yeni mesajlar için yanıp söner; incelenen mesajlar için sürekli yanar.
* Bu, şebekeye bağlıdır.

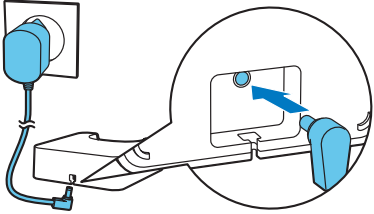
▲▼ Bir listede yukarı / aşağı gezinirken ve ses düzeyini artırırken / azaltırken gösterilir.

ECO Eco modu etkinleştirilir.

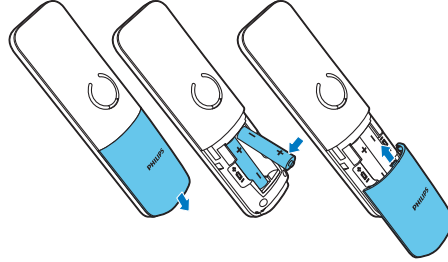
ECO+ ECO+ modu etkinleştirilir.

3 Hazırlık



Şarj cihazının bağlanması



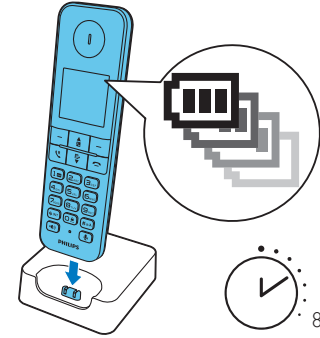
Pilleri takın



Telefonunuzu yapılandırın

- 1 İstenirse, ülke ve dil seçimini yapın.
- 2 Tarih ve saat ayarını yapın.
 - Saat, 12 saatlik formattaysa  /  tuşuna basarak **[am]** veya **[pm]** seçimini yapın (ülkeye göre değişir).


Telefonunuzu şarj edin



 > 70%

 40% - 70%

 10% - 40%

 Yanıp sönme: düşük pil seviyesi

Kayma: şarj ediliyor

3 Başka el cihazları kaydedin

Baz ünitesine ek ahizeler kaydedebilirsiniz.

Otomatik onay

Kaydedilmemiş ahizeyi baz ünitesinin üzerine yerleştirin.

- ↳ Ahize baz ünitesini algılar ve otomatik olarak kaydeder.
- ↳ Kayıt işlemi 2 dakikadan daha kısa sürede tamamlanır. Baz ünitesi, ahizeye otomatik olarak bir numara atar.

Manuel kayıt

- 1 [Menü]** tuşuna basın.
- 2 [Servisler] > [Fihrist]** seçimini yapın, ardından onaylamak için **[Tamam]** tuşuna basın.
- 3** Baz istasyonundaki **••** tuşuna basın ve 5 saniye basılı tutun.
- 4** Sistem PIN kodunu (0000) girin.
- 5** PIN'i onaylamak için **[Tamam]** tuşuna basın.
 - ↳ Kayıt işlemi 2 dakikadan daha kısa sürede tamamlanır. Baz ünitesi, ahizeye otomatik olarak bir numara atar.



Not

- PIN yanlışsa veya belirli bir süre içinde baz ünitesi bulunamazsa ahizeniz bir uyan mesajı görüntüler. Kayıt işlemi başarısız olursa yukarıdaki prosedürü tekrar edin.
- Ön ayarlı PIN 0000'dir. Bu değiştirilemez.



Teknik veriler

Pil

Philips: 2 x AAA NiMH 1,2V Şarj edilebilir 550mAh pil
Sadece birlikte verilen pilleri kullanın.

Adaptör

	Meic:	Tenpao:
	MN-A102-E130	S003IV0600040
Giriş:	100-240V~ 50/60 Hz 200 mA	100-240V~ 50/60 Hz 150 mA
Çıkış:	6Vdc 400 mA	6Vdc 400 mA

Konuşma süresi: 16 saat

Bekleme süresi: 250 saat



Not


- DSL girişiminden kaynaklanan parazit ve arayan numarayı gösterme sorunlarını önlemek için bir DSL (dijital abone hattı) kurabilirsiniz.
- Uygunluk Bildirimi'ni www.p4c.philips.com adresinde bulabilirsiniz.

? Sıkça sorulan sorular



Ekranında sinyal çubuğu görüntülenmiyor.

- El cihazı kapsama alanı dışındadır. Baz ünitesine yaklaşın.
- El cihazında **[El cihazını Kaydet]** görüntüleniyorsa, el cihazını kaydedin. ("Başka el cihazları kaydedin" bölümüne bakın).

Ek ahizeleri baz ünitesiyle eşleştiremezsem (üniteye kaydedemezsem) ne yapmalıyım?

Baz istasyonu belleği doludur. Kullanılmayan el cihazlarının kaydını silmek için  > **[Servisler]** > **[Kaydi sil]** seçeneğine erişin ve işlemi tekrar deneyin.

Okuyamadığım yanlış bir dili seçtim, ne yapmalıyım?

- 1 Bekleme ekranına dönmek için  tuşuna basın.
- 2 Ana menü ekranına erişmek için  tuşuna basın.
- 3 Ekranında aşağıdaki seçeneklerden biri görüntülenir:

[Phone setup] > [Language]
[Réglages] > [Langue]
[Telefon-Setup] > [Sprache]
[Telefooninst.] > [Taal]
[Config. telef.] > [Lingua]

- 4 Dil seçeneklerine ulaşmak için bunu seçin.
- 5 Kendi dilinizi seçin.

El cihazım arama durumunda, ne yapmalıyım?

- Baz istasyonunun güç kaynağının olduğundan emin olun.
- El cihazını baz ünitesine yerleştirin.
- El cihazını baz ünitesine yaklaşın.

Sesli posta ayarlarını değiştiremiyorum, ne yapmalıyım?

Sesli posta servisi, telefon tarafından değil operatör tarafından yönetilir. Ayarları değiştirmek için servis sağlayıcınızla iletişim kurun.

Ekran yok

- Pillerin şarj edildiğinden emin olun.
- Gücün tükenmediğinden ve telefonun bağlı olduğundan emin olun.

Şarj cihazındaki ahize şarj olmuyor.

- Pillerin doğru şekilde yerleştirildiğinden emin olun.
- Ahizenin şarj cihazına doğru yerleştirildiğinden emin olun. Şarj edilirken pil simgesi hareketli.
- Yerine oturma sesinin açık olduğundan emin olun. Ahize şarj cihazına doğru şekilde yerleştirildiğinde, cihazın yerine oturduğunu belirten bir ses duyacaksınız.
- Şarj kontakları kirlidir. Öncelikle güç kaynağı bağlantısını kesin ve kontakları nemli bir bezle temizleyin.
- Piller anızalıdır. Teknik özellikleri aynı olan yeni piller satın alın.

Kötü ses (hışırtı, yankı vb.)

- Ahize neredeyse kapsama alanı dışındadır. Baz ünitesine yaklaşın.
- Telefonun yakınında bulunan bir elektrikli cihazlar parazite neden oluyordur. Baz ünitesini cihazlardan uzaklaştırın.
- Telefon, duvarları kalın bir yerdedir. Baz ünitesini bunlardan uzaklaştırın.

Ahize çalmıyor.

Ahizenin zil sesinin açık olduğundan emin olun.

Arayan numara görüntülenmiyor.

- Servis etkinleştirilmemiştir. Servis sağlayıcınıza danışın.
- Arayan numara gizli veya yok.

i



www.philips.com/support

Kullanıcı talimatlarına çevrimiçi erişebilmek için baz istasyonunun altında bulunan ürün etiketinin üzerinde yazan referans model numarasını kullanın.



Ürünlerin üzerindeki bu simge, ürünün
2012/19/EU sayılı Avrupa Yönergesi
kapsamında olduğu anlamına gelir.
2015 © Gibson Innovations Limited.

Tüm hakları saklıdır.

Bu ürün Gibson Innovations Ltd. tarafından
üretilmiştir ve sorumluluğu altında satılmaktadır.

Gibson Innovations Ltd. bu ürünle ilgili
garantileri verir.

Philips ve Philips Shield Simgesi, Koninklijke
Philips N.V. şirketinin tescilli ticari markalarıdır
ve Koninklijke Philips N.V. lisansıyla
kullanılmaktadırlar.

CE 0168



UMS_D4550

12_TR_V2.0

WK15184