

Micro Hi-Fi System

MCM240

User manual

Manuel d'utilisation

Manual del usuario

使用説明



PHILIPS

México



Es necesario que lea cuidadosamente su instructivo de manejo.

	PRECAUCIÓN - ADVERTENCIA	
	No abrir, riesgo de choque eléctrico	
	ATENCIÓN	
	Verifique que el voltaje de alimentación sea el requerido para su aparato	
Para evitar el riesgo de choque eléctrico, no quite la tapa. En caso de requerir servicio, dirijase al personal calificado.		

Descripción: **Microsistema de Audio**
Modelo : **MCM240/21**
Alimentación: **110-127 / 220-240V~; 50-60 Hz**
Consumo: **7 W**
Importador: **Philips Mexicana, S.A. de C.V.**
Domicilio: **Av. La Palma No.6**
Col. San Fernando La Herradura
Huixquilucan
Localidad y Tel: **Edo. de México C.P. 52784**
Tel.52 69 90 00
Exportador: **Philips Electronics HK, Ltd.**
País de Origen: **China**
N° de Serie: _____

**LEA CUIDADOSAMENTE ESTE INSTRUCTIVO
ANTES DE USAR SU APARATO.**

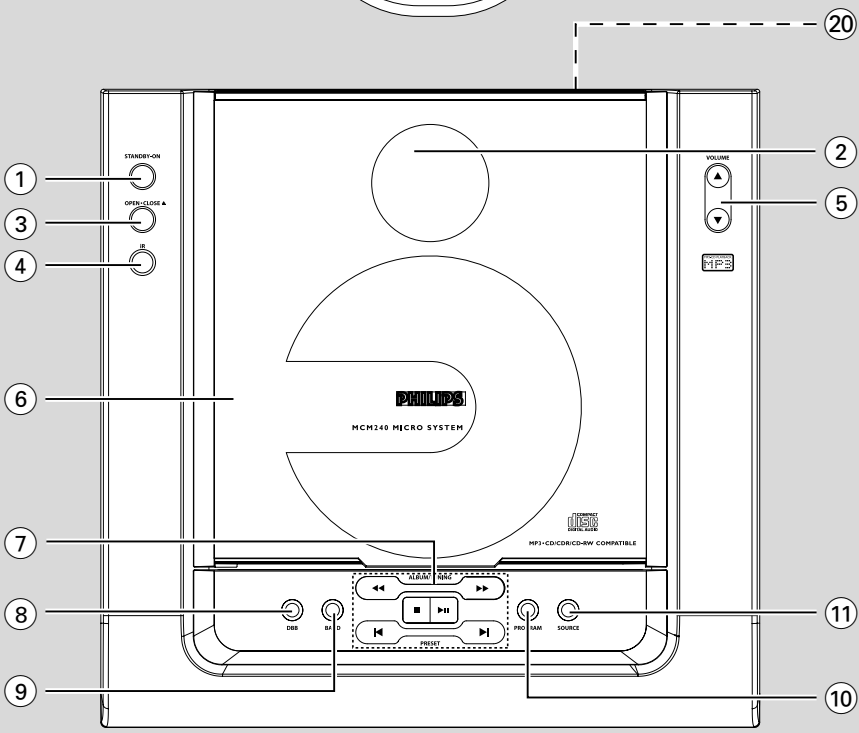
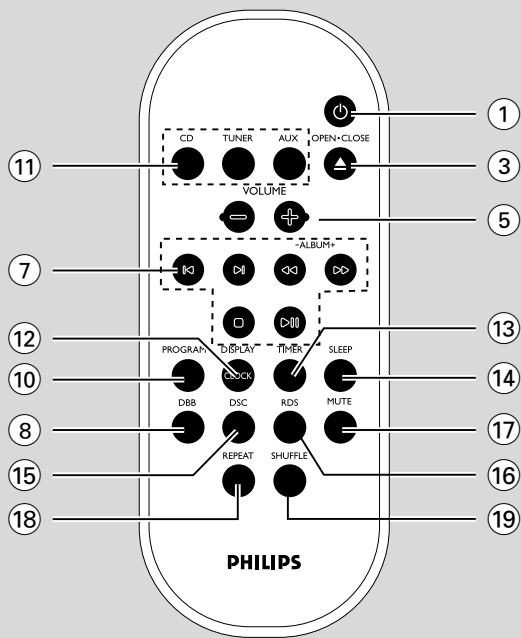
AVISO IMPORTANTE

Philips Mexicana, S.A. de C.V. no se hace responsable por daños o desperfectos causados por:

- *Maltrato, descuido o mal uso, presencia de insectos o roedores (cucarachas, ratones etc.).*
- *Cuando el aparato no haya sido operado de acuerdo con el instructivo del uso, fuera de los valores nominales y tolerancias de las tensiones (voltaje), frecuencia (ciclaje) de alimentación eléctrica y las características que deben reunir las instalaciones auxiliares.*
- *Por fenómenos naturales tales como: temblores, inundaciones, incendios, descargas eléctricas, rayos etc. o delitos causados por terceros (choques asaltos, riñas, etc.).*

CAUTION

Use of controls or adjustments or performance of procedures other than herein may result in hazardous radiation exposure or other unsafe operation.



English ----- 6

Français ----- 21

Español ----- 36

中文 ----- 51

English

Français

Español

中文

一般事項

環保資訊	52
隨機配件	52
安全須知	52

準備工作

背面連接	53 – 54
自選附加設備的連接	54
將其他設備連接到本機	
使用遙控器之前	54
更換遙控器電池 (鋰電池 CR2025)	54

控制鍵

主機和遙控器上的控制鍵	55
-------------------	----

基本功能

開機	56
將本機切換至待機模式	56
省電自動待機	56
調節音量與音效	56

CD/MP3-CD 光碟操作

裝入光碟	57
基本的播放控制	57
播放 MP3 光碟	58
不同的播放模式：亂序 (SHUFFLE) 和 重複 (REPEAT) 播放	58
編輯光碟曲目播放清單	58
查看曲目播放清單	59
刪除曲目播放清單	59

電台接收

調諧選台	60
預設電台	60
自動預設電台	
手動預設電台	
選擇預設電台	60
改變調諧頻階	61

時鐘/計時器

設定時鐘	62
查看時鐘	62
設定計時器	62
開啟或關閉計時器 (TIMER)	62
開啟或關閉關機計時器 (SLEEP)	63

技術規格

.....	64
-------	----

維護保養

.....	64
-------	----

故障排除

.....	65
-------	----

一般事項

重要事項！

請注意位於本機底部的電壓選擇器已被廠家預設為 220V。若你的國家使用 110V-127V 電壓，請在開啟本機前將電壓選擇器的電壓設定為 110V-127V。

環保資訊

我們已把多餘的包裝材料省掉。並盡量使包裝物容易地分為如下三種材料：紙板（紙箱）、聚苯乙烯泡沫塑料（減震）和聚乙烯（包裝袋和保護性泡沫膠紙）。

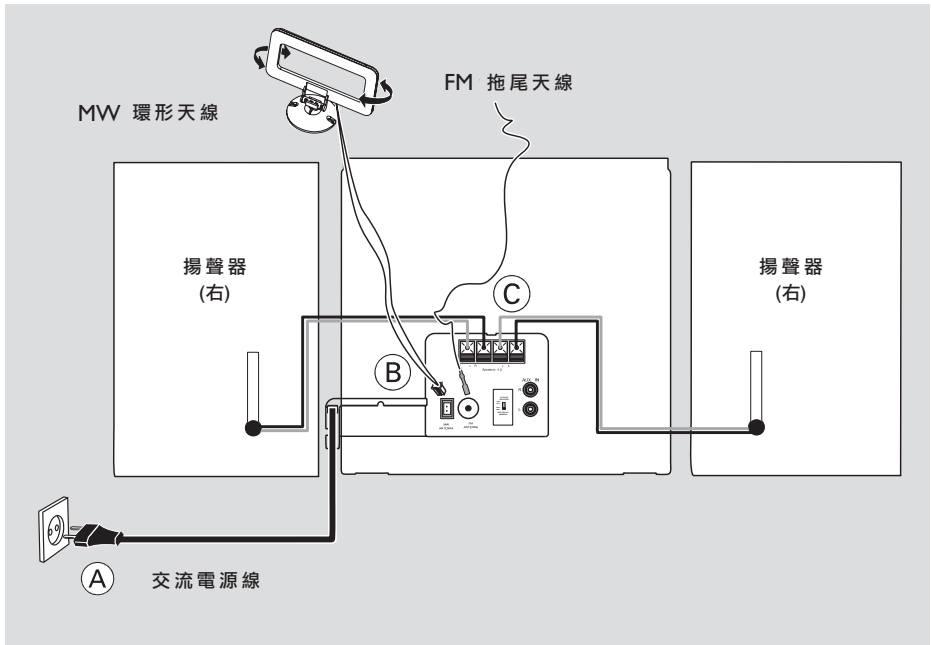
若由專業公司進行拆卸，你這台產品中含有某些材料可再循環使用。在處理這些廢棄的包裝材料、耗盡電池及舊設備時，請遵守當地的有關法規。

隨機配件

- 揚聲器音箱一對
- 遙控器（連電池）
- MW 環形天線
- FM 拖尾天線
- 支座
- 螺絲及插頭組裝用附件

安全須知

- 在操作本機之前，必須檢查以確定本機銘牌上的操作電壓（或電壓選擇器旁所註明的電壓）與你當地的電源電壓相同。若不相同，請向你的經銷商諮詢。
- 將本機放置在堅穩的平面上。
- 將本機放置在通風良好的地方，以防止熱量積聚在機內。確保機身的後部和頂部最少留有 10 厘米（4 英寸）的空隙，左右兩邊最少有留有 5 厘米（2 英寸）的空隙。
- 通風孔不應覆蓋諸如報紙、桌布和窗簾等物品而妨礙通風。
- 勿讓本系統、電池或光碟暴露在潮濕、雨淋和多塵的環境，也不要將它們放置在加熱設備附近或陽光直射的場所，以免過度受熱。
- 在本機上不應放置裸露的火焰源，如點燃的蠟燭。
- 在本機上不應放置諸如花瓶一類的裝滿液體的物品。
- 如果直接將本機從較冷的環境搬到較暖的環境或放置在一個十分潮濕的房間，機內的激光頭可能蒙上水汽，這時將不能正常播放光碟。如果出現這種情況，可取出光碟並將本機接通電源約一小時，直至能正常播放為止。
- 本機的機械部件使用自潤滑式軸承，不可任意使用潤滑油或油脂。
- 當本機處於待機狀態時仍會消耗能量。若要完全切斷本機的電源，必須將交流電源插頭從牆上插座中拔出。



背面的連接

銘牌位於本機背面。

(A) 交流電源

- 在把交流電源線連接至牆上的交流電源插座之前，必須確保所有其他連接事項已經完成。
- 如果機上裝有電壓選擇器 (VOLTAGE SELECTOR)，必須調節該選擇器使它與你當地的電源電壓相符。

警告！

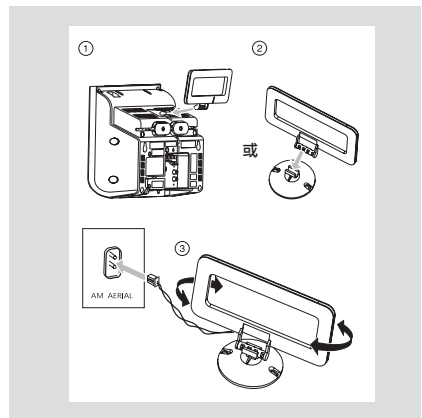
- 為獲得最佳的操作狀態，應使用原本的電源線。
- 開啟電源後，切勿進行或更換任何連接事項。

為避免過熱起見，本機設有安全電路。因此當本機出現極限狀況時，它將會自動切換至待機狀態。這時，應讓本機冷卻後再使用（僅限於某些型號）。

(B) 連接天線

將隨機供給的 MW 環形天線和 FM 天線連接至其所屬的端子上。調整天線位置以取得最佳接收效果。

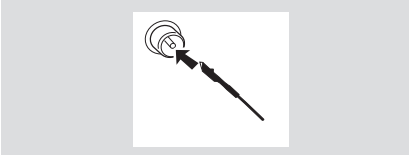
MW 天線



- 天線應盡量遠離電視機，VCR 錄影機或其他輻射源。

準備工作

FM 天線

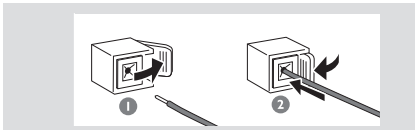


- 為獲得最佳的 FM 立體聲接收效果，可將一條室外 FM 天線連接到 FM ANTENNA 端子。

C 連接揚聲器

前置揚聲器

將揚聲器導線連接至 SPEAKERS 端子，右邊揚聲器接 "RIGHT" 端子，左邊揚聲器接 "LEFT" 端子。顏色線 (有標記) 接 "+" 極，黑色線 (無標記) 接 "-" 極。



- 如圖所示，將揚聲器導線的裸露部分充分插入揚聲器端子並夾緊。

註：

- 為確保最佳音效，請使用隨附的揚聲器。
- 切勿把一對以上的揚聲器連接至任何一對揚聲器的 +/- 端子。
- 所連接揚聲器的阻抗不能低於隨附揚聲器的額定阻抗。請參閱本使用說明書內的「技術規格」一節。

自選附加設備的連接

附加設備及其連接電纜不隨本機供給。詳情請參閱所連接設備的使用說明書。

將其他設備連接到本機

將一台外部設備 (電視機、VCR 錄影機、LD 影碟機、DVD 影碟機或 CD 錄音機) 的左和右音頻輸出端子連接到本機的 **AUX** 端子。

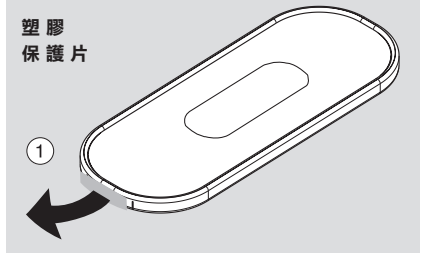
註：

- 如果外接設備祇供單聲道輸出使用 (祇有一個音頻輸出端子)，祇需將它連接到本機的 AUX 左端子。或者，選擇使用「單至雙」cinch 電纜 (仍祇能接收單聲道的聲音)。

使用遙控器之前

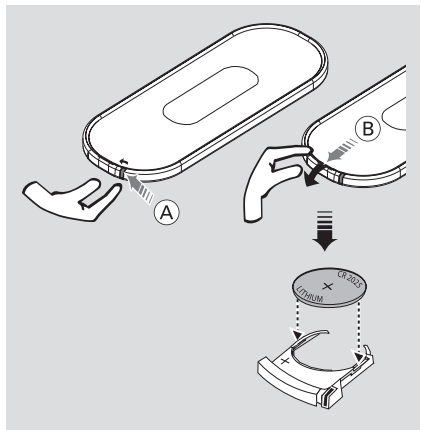
- 1 拉出遙控器的塑膠保護片。
- 2 按遙控器上的其中一個聲源選擇鍵 (例如 CD, TUNER)，選擇你想要控制的聲源。
- 3 然後選擇想要的功能 (例如 ▶ ||, ◀, ▶)。

塑膠保護片



更換遙控器中的電池 (鋰電池 CR2025)

- 1 將扣子 (A) 輕拉向左方。
- 2 抽出電池盒 (B)。
- 3 換入一個新電池，然後將電池盒完全插回到原來位置。



注意！

電池含有化學物質，因此用後請予以妥善的棄置處理。

主機和遙控器上的控制鍵

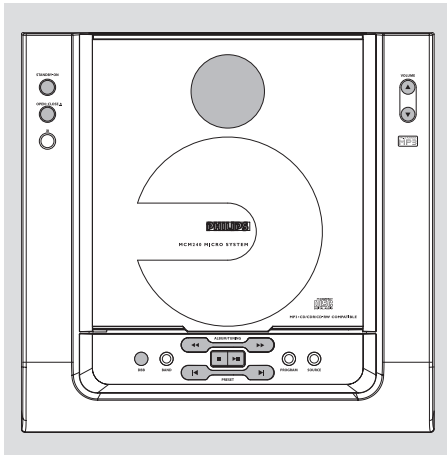
- ① **STANDBY-ON** 
 - 開機或切換本機至待機模式。
- ② **顯示屏**
 - 顯示本機的狀態。
- ③ **OPEN • CLOSE** 
 - 開啟/關閉 CD 門蓋。
- ④ **IR 紅外線訊號感測器**
 - 接收遙控器紅外線訊號的感測器。
- ⑤ **VOLUME** ( / ) (+ / -)
 - 調節音量。
 - 調整時鐘/計時器的小時和分鐘。
- ⑥ **CD 門蓋**
- ⑦ **模式選擇**
ALBUM/TUNE/ALBUM -/+ ( / )
 用於收音機.....調諧選台。
 用於 CD/MP3-CD...在一首曲目/一光碟中向後及向前快速搜索(按住不放強)。
 用於 MP3-CD...跳至當前曲目集、前一個或後一個曲目集的開頭。
 ■停止光碟播放或刪除一個光碟曲目播放清單。
 ▶ ||開始或暫停播放。
PRESET ( / )
 用於收音機.....選擇一個預設電台。
 用於 CD/MP3-CD...跳至當前曲目、前一首或後一首曲目的開頭。
- ⑧ **DBB (動態低音增強)**
 - 增強低音。
- ⑨ **BAND**
 - 選擇波段。
- ⑩ **PROGRAM**
 - 用於 CD/MP3-CD...編輯和查看光碟曲目播放清單。
 - 用於收音機.....預設電台。
- ⑪ **SOURCE**
 - 選擇下列聲源：CD (光碟) / TUNER (收音機) / TAPE (磁帶) / AUX (外部聲源)。

- ⑫ **DISPLAY/CLOCK**
 - 設定時鐘功能。
 - 播放期間顯示光碟資料。
- ⑬ **TIMER**
 - 開啟/關閉計時器或選擇計時器的時間。
- ⑭ **SLEEP**
 - 開啟/關閉關機計時器或選擇關機計時器的時間。
- ⑮ **DSC (數碼聲音控制)**
 - 選擇音效特性：ROCK (搖滾) / JAZZ (爵士) / POP (流行) / CLASSIC (古典)。
- ⑯ **RDS**
 - 用於收音機，顯示 RDS 資料(僅限於某些型號)。
- ⑰ **MUTE**
 - 暫停或恢復聲音播放。
- ⑱ **REPEAT**
 - 重複播放一首曲目/一個曲目播放清單/整張光碟。
- ⑲ **SHUFFLE**
 - 亂序播放光碟曲目。
- ⑳ 
 - 耳筒插孔。

遙控器使用注意事項：

- 首先按遙控器上的其中一個聲源選擇鍵(如：CD 或 TUNER) 選擇你想要控制的聲源。
- 然後選擇所要的功能(如：▶ ||, ◀ ▶)。

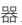

基本功能




重要事項！

開始操作本機之前，必須完成全部準備工作。

開機

- 按 **STANDBY-ON** (或遙控器上的 ) 鍵。
→ 本機將切換到上次所選的聲源。
- 按遙控器上的 **CD**, **TUNER** 或 **AUX** 鍵。
→ 本機將切換到所選的聲源。
- 按 **OPEN-CLOSE**  鍵。
→ 本機將切換到 CD 聲源。

將本機切換到待機模式

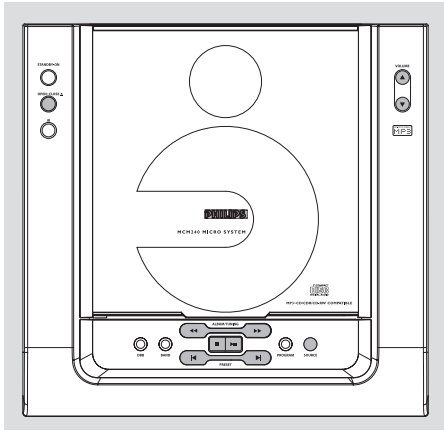
- 按 **STANDBY-ON** (或遙控器上的 ) 鍵。
→ 時鐘顯示的背光暗下，本機切換至待機模式。
- 音量大小 (最大音量為 20)、互動式音效設定、上次所選的聲源以及預設電台都會被保留在本機的記憶體中。

省電自動待機

作為一項省電功能，在 CD 光碟播放完畢後，如果 15 分鐘內無任何控制鍵操作，本機將自動切換至待機模式。

調節音量和音效

- 1 按 **VOLUME ▲ / ▼ (+/-)** 鍵以調低或調高音量。
→ 顯示屏顯示 VOL 字樣 (代表音量電平) 以及 MIN1, 2, ...,30, 31 MAX 其中一個數字 (代表音量大小)。
 - 2 重複按 **DSC** 鍵選擇所需的音效：ROCK (搖滾) / JAZZ (爵士) / POP (流行) / CLASSIC (古典)。
 - 3 按 **DBB** 鍵開啟或關閉低音增強功能。
→ 顯示屏顯示：DBB。
 - 4 按遙控器上的 **MUTE** 鍵立刻暫停聲音播放。
→ 播放將繼續但無聲音，顯示屏顯示 MUTE 字樣。
- 你可用以下方法啟動聲音播放：
 - 再按 **MUTE** 鍵；
 - 調節音量控制鍵；
 - 改變聲源。



重要事項：

切勿觸摸雷射唱機的激光頭。

裝入光碟

本機可播放音頻光碟 (Audio Discs)，包括可刻錄光碟 (CD-R)、可重刻錄光碟 (CD-RW) 和 MP3 CD 光碟。

- 但本機不能播放 CD-ROM、CD-I、CDV、VCD、DVD 或電腦 CD 光碟。
- ① 按本機前面板上的 **SOURCE** 或按遙控器上的 **CD** 鍵選擇 CD 聲源。
- ② 按 **OPEN•CLOSE**  鍵打開 CD 光碟艙。
→ 當光碟艙門蓋打開時，**OPEN** 字樣顯示。
- ③ 放入一張光碟 (印刷商標面朝上)，並再按 **OPEN•CLOSE**  鍵關閉光碟艙。
→ 當雷射唱機掃描光碟內容時，顯示屏顯示 **READING** (讀取) 字樣，然後顯示光碟的曲目總數和播放時間 (對於 MP3 光碟則顯示曲目集和曲目總數)。

基本的播放控制

播放光碟

- 按 **▶ ||** 鍵開始播放。
→ 光碟播放期間，顯示屏顯示當前曲目的序號和曲目的已播放時間。

選擇一首不同曲目

- 按一次或重複按 **PRESET** **◀ / ▶** (或遙控器上的 **◀ / ▶**) 鍵，直至該想要的曲目序號出現在顯示屏上。
- 如果你裝入一張光碟後很快就選擇了一個曲目序號，或者在暫停 (PAUSE) 位置，你將需要按 **▶ ||** 鍵開始播放。

播放期間的文字顯示

在 CD 模式

- 按 **DISPLAY** 鍵以顯示當前曲目序號和剩餘播放時間。

在 MP3-CD 模式

- 重複按 **DISPLAY** 鍵以顯示當前的曲目集和曲目序號，跟著顯示 ID3 資料 (若有的話)。

在一首曲目中尋找一個段落

- ① 按住 **ALBUM/TUNE** **◀▶** (或遙控器上的 **ALBUM +/- ◀▶**) 鍵。
→ 光碟以高速、低音量方式播放。
- ② 當找到你想要的段落時，放開 **ALBUM/TUNE** **◀▶** (或遙控器上的 **ALBUM +/- ◀▶**) 鍵。
→ 正常播放繼續進行。

要暫停播放

- 在播放中按 **▶ ||** 鍵。
→ 當播放暫停時，顯示屏固定不變，已播放時間閃動。
→ 要恢復播放，再按 **▶ ||** 鍵。

要停止播放

- 按 **■** 鍵。

CD/MP3-CD 光碟操作

註：

在下列情況下，CD 播放也將停止，當：

- CD 門蓋被打開。
- 光碟已播放至末端。
- 你選擇另一個聲源：TUNER 或 AUX。
- 你選擇待機。
- 本機的自動關機時間到達。
- 在 CD 暫停位置，15 分鐘內無任何鍵按下。

播放 MP3 光碟

- 1 裝入一張 MP3 光碟。
→ 由於在一張光碟中所編程的歌曲數量很大，光碟的讀取時間可能超過 10 秒。
→ 曲目集和曲目（標題）總數顯示。
- 2 按 **ALBUM/TUNE ◀◀▶▶**（或遙控器上的 **ALBUM -/+ ◀◀▶▶**）鍵選擇一個想要的曲目集。
- 3 按 **PRESET ◀ / ▶**（或遙控器上的 **◀ / ▶**）鍵選擇一首想要的曲目。
→ 當你按 **◀** 鍵到達一個曲目集的第一首曲目或按 **▶** 鍵到達一個曲目集的最後一首曲目時，曲目集編號將相應改變。
- 4 按 **▶ ||** 鍵開始播放。

本機支持下列 MP3 光碟格式：

- ISO9660, Joliet, UDF 1.5
- 最大的標題數目：400（取決於文件名長度）
- 最大的曲目集數目：40
- 可支持的取樣頻率：32 kHz, 44.1kHz, 48 kHz
- 可支持的比特率：32~256 (kbps), 可變比特率

不同的播放模式：亂序 (SHUFFLE) 和重複 (REPEAT) 播放

你可以在播放前或播放期間選擇和改變不同的播放模式。重複 (REPEAT) 模式亦可與 PROGRAM 功能結合使用。

SHUFFLE 以亂序方式播放整張光碟中的曲目。

SHUFFLE 和 REPEAT ALL

..... 以亂序方式連續重複播放整張光碟

REPEAT ALL ... 重複播放整張光碟 / 曲目播放清單。

REPEAT 重複播放當前的曲目。

- 1 要選擇你想要的播放模式，在播放前或播放期間按遙控器的 **SHUFFLE** 或 **REPEAT** 鍵直至顯示屏顯示該想要的模式 (SHUFFLE, REPEAT, REPEAT ALL)。
- 2 如果在停止位置，按 **▶ ||** 鍵開始播放。
→ 如果你已選擇了 SHUFFLE，播放將自動開始。
- 3 要回復正常播放，按相應的 **SHUFFLE** 或 **REPEAT** 鍵直至各種 SHUFFLE/ REPEAT 字樣不再顯示為止。
- 你也可按 **■** 鍵取消所選擇的播放模式。

編輯曲目播放清單

在停止狀態下，你可選擇光碟曲目並按你想要的播放次序編輯為曲目播放清單。若喜歡的話，每首曲目可儲存多於一次。記憶體最多可儲存 40 首曲目。

- 1 按 **PROGRAM** 鍵進入編輯模式。
→ 顯示屏顯示一個曲目序號，**PROGRAM** 標誌閃動。
- 2 使用 **PRESET ◀ / ▶**（或遙控器上的 **◀ / ▶**）鍵選擇你想要的曲目序號。
→ 對於 MP3 CD，按 **ALBUM/TUNE ◀◀▶▶**（或遙控器上的 **ALBUM -/+ ◀◀▶▶**）鍵選擇你想要的曲目集。

- 3 按 **PROGRAM** 鍵確認這個要被儲存的曲目序號。
→ 顯示屏短暫顯示 PROG * 字樣，接著是你剛剛儲存的曲目序號（若為 MP3-CD 則顯示曲目集和該曲目的標題編號）。
* 代表下一個要被儲存的曲目播放清單序號。
- 4 重複步驟 2-3 選擇和儲存所有你想要的曲目序號。
→ 如果你嘗試編輯超過 40 首曲目，顯示屏將顯示 FULL 字樣。
- 5 要開始播放你的光碟曲目播放清單，按 **STOP** ■ 鍵跟著按 ▶ || 鍵，或者直接按 ▶ || 鍵。

查看曲目播放清單

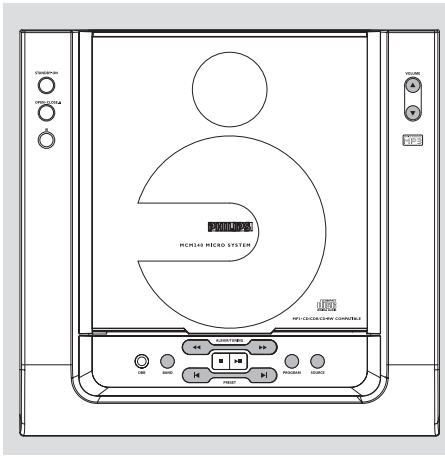
在停止位置，按住 **PROGRAM** 鍵直至顯示屏依順序顯示你所儲存的全部曲目序號。

刪除曲目播放清單

你可用如下方法刪除曲目播放清單：

- 在停止位置，按 ■ 鍵一次；
- 在播放期間，按 **STOP** ■ 鍵兩次；
- 打開 CD 光碟艙；
→ PROGRAM 字樣消失，CLEAR 字樣滾動然後從顯示屏中消失。

電台接收



調諧選台

- 1 按本機前面板上的 **SOURCE** 或遙控器上的 **TUNER** 鍵選擇 TUNER。
→ TUNER 字樣短暫顯示。
- 2 按本機前面板上的 **BAND** 鍵一次或多次選擇想要的波段 (FM/ MW)。
- 3 按住 **ALBUM/TUNE** ◀◀/▶▶ (或遙控器上的 **ALBUM -/+** ◀◀/▶▶) 鍵。
→ 收音機自動調諧到一個訊號強度令人滿意的電台。自動調諧期間，顯示屏顯示 SEARCH (搜索) 字樣。
- 4 如果需要，可重複步驟 3，直至找到你想要的電台。
- 要調諧到另一個頻率較弱的電台，可重複快按 **ALBUM/TUNE** ◀◀/▶▶ (或遙控器上的 **ALBUM -/+** ◀◀/▶▶) 鍵直至獲得最佳的接收。

預設電台

你可在本機的記憶體中對每個波段儲存總共最多達 40 個電台。

自動預設電台

自動預設電台會自動從一個所選的序號開始以遞增方式預設電台。任何先前預設的電台都將被取代。

- 1 按 **PRESET** ◀◀ / ▶▶ (或遙控器上的 ◀◀ / ▶▶) 鍵選擇開始進行預設的電台序號。

註：

— 如果你不選擇預設電台序號，本機將從序號 (1) 開始自動預設電台，而以前編輯的所有預設電台都將被取代。

- 2 按 **PROGRAM** 鍵超過兩秒以啟動編輯功能。
→ AUTO (自動) 字樣顯示，可接收到的電台將按照波段接收的強弱次序 (先為 FM 後為 MW) 進行編輯。然後，最後一個自動儲存的預設電台將被播放。

手動預設電台

- 1 調諧到一個你想要的電台 (見「調諧選台」一節)。
- 2 按 **PROGRAM** 鍵啟動編輯功能。
- 3 按 **PRESET** ◀◀ / ▶▶ (或遙控器上的 ◀◀ / ▶▶) 鍵從 1 到 40 選擇一個數字為該電台的序號。
- 4 再按 **PROGRAM** 鍵確認所作的設定。
→ 該預設電台序號和頻率顯示。
- 5 重複以上四個步驟以儲存其他電台。
- 你可在某一預設電台的位置儲存另一個頻率而取代該預設電台。

選擇預設電台

- 按 **PRESET** ◀◀ / ▶▶ (或遙控器上的 ◀◀ / ▶▶) 鍵直至想要的預設電台顯示。

改變調諧頻階 (祇限於某些版本)

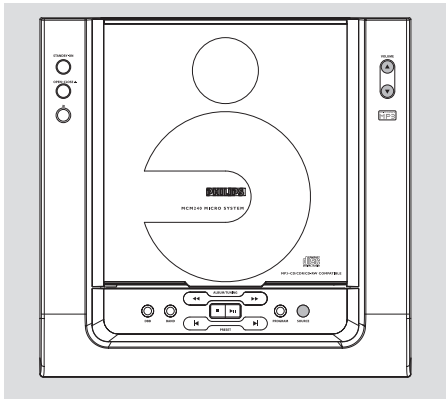
在南、北美洲，MW 波段相鄰頻道的頻階為 10 kHz (一些地區為 9 kHz)。

改變頻階將會刪除先前所儲存的所有預設電台。

- 1 選擇 **TUNER** 聲源，或者在收音機模式中。
- 2 按機上的 **STOP** 鍵至少五秒。
→ 顯示屏將顯示 "GRID 9" 或 "GRID 10"。

註：

- GRID 9 和 GRID 10 分別指示調諧頻階為 9 kHz 和 10 kHz。
- FM 波段的調諧頻階亦將相應從 50 kHz 改變為 100 kHz，反之亦然。



設定時鐘

- 1 在待機模式或開機時，按住遙控器上的 **DISPLAY/CLOCK** 鍵三秒以上。
→ SET CLOCK 字樣在顯示屏上滾動。
→ 代表小時的時鐘數字閃動。
- 2 按 **VOLUME (▲ / ▼) (+/-)** 鍵設定小時。
- 3 再按 **DISPLAY/CLOCK** 鍵。
→ 代表分鐘的時鐘數字閃動。
- 4 按 **VOLUME (▲ / ▼) (+/-)** 鍵設定分鐘。
- 5 按 **DISPLAY/CLOCK** 鍵確認所設定的時間。

註：

— 待機時，時鐘顯示的背光照明暗下。

查看時鐘

- 按 **DISPLAY/CLOCK** 鍵。
→ 時鐘時間顯示。

註：

— 光碟播放期間沒有時間顯示。

設定計時器

- 本機能作為鬧鐘使用，在預定的時間自動播放 CD 或收音機把你喚醒。在設定計時器之前，必須首先設定好時鐘。
 - 在設定期間，如果 30 秒內沒有任個鍵按下，本機將自動退出計時器設定模式。
- 1 在待機模式或開機時，按住遙控器上的 **TIMER** 鍵三秒以上。
→ SET TIMER 和 SELECT SOURCE 字樣在顯示屏上順序滾動。
→ 顯示屏順序顯示 CD, TUNER 字樣，🌀 圖符閃動。
 - 2 按 **VOLUME (▲ / ▼) (+/-)** 鍵選擇聲源。
 - 3 按 **TIMER** 鍵確認你想要的聲源。
→ 代表小時的時鐘數字閃動。
 - 4 按 **VOLUME (▲ / ▼) (+/-)** 鍵設定小時。
 - 5 再按 **TIMER** 鍵。
→ 代表分鐘的時鐘數字閃動。
 - 6 按 **VOLUME (▲ / ▼) (+/-)** 鍵設定分鐘。
 - 7 按 **TIMER** 鍵確認所設定的時間。
→ 顯示屏順序顯示 1/2, 1/4 圖符。
 - 8 按 **VOLUME (▲ / ▼) (+/-)** 鍵設定計時器的音量。
 - 9 按 **TIMER** 鍵確認。
→ 這時，計時器即已被設定並啟動。

開啟與關閉計時器 (TIMER)

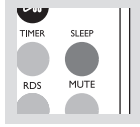
- 按遙控器上的 **TIMER** 鍵關閉計時器或再次開啟上次的計時器設定。
→ 如果計時器開啟，顯示屏將顯示計時器的資料數秒，然後本機恢復到上次的活動聲源或停留在待機模式。
→ 如果計時器關閉，“OFF”字樣出現。


註：

— 如果 30 秒內沒有任個鍵按下，本機將自動退出計時器設定模式。

開啟與關閉關機計時器 (SLEEP)

關機計時器能使本機在一個預設的時間長度後自動關閉。



- 按遙控器上的 **SLEEP** 鍵一次或多次。
 - 如果你已選擇了一個時間，顯示屏顯示 **SLEEP** 字樣和以如下順序顯示的其中一個關機時間選項：90, 60, 45, 30, 15, OFF, 90...。
 - SLEEP** 功能一旦啟動，顯示屏顯示 **SLEEP** 字樣。
- 要關閉關機計時器，重複按遙控器上的 **SLEEP** 鍵直至 **OFF** 字樣顯示，或按主機上的 **STANDBY-ON** (或遙控器上的 ) 鍵。
 - **OFF** 字樣顯示。

技術規格

擴音機

輸出功率	2 × 5 瓦 RMS
.....	200 瓦 PMPO
訊噪比	≥ 62 dBA
頻率響應	63 – 16000 赫, ± 3 分貝
輸入靈敏度 AUX	0.5 伏 (max. 2 伏)
揚聲器阻抗	4 歐姆
耳筒阻抗	32 歐姆 -1000 歐姆
.....	<0.5瓦

CD 光碟機

頻率範圍	30 – 16000 赫
訊噪比	75 dBA

收音機

FM 波段範圍	87.5 – 108 兆赫
MW 波段範圍 (9 千赫)	531 – 1602 千赫
MW 波段範圍 (10 千赫)	530 – 1700 千赫
調諧頻階	9/10 千赫
在阻抗 75 歐姆時的靈敏度	
– 單聲道, 26 分貝訊噪比	2.8 微伏
– 立體聲, 46 分貝訊噪比	61.4 微伏
選擇性	≥ 28 分貝

總諧波失真	≤ 5%
頻率範圍	63 – 12500 赫 (± 3 分貝)
訊噪比	≥ 50 dBA

揚聲器

低音反射系統	
外形尺寸 (寬x高x深)	166 × 245 × 90 (毫米)

一般資料

交流電源	
/21-21M 機型	110 – 127 / 220 – 240 伏;
.....	50/60 赫; 可轉換
/30 機型	230 – 240 伏; 50 赫
外形尺寸 (寬x高x深)	250 × 245 × 96 (毫米)
重量 (含/不含揚聲器)	約 4.4 / 2.5 公斤
待機功率消耗	<7 瓦

規格和外觀如有改變，恕不另行通知。

維護保養

清潔機殼

- 使用一塊稍微蘸有中性清潔劑的軟布抹擦。請勿使用帶有酒精、氨水或磨砂物質的清潔劑。

清潔光碟

- 當光碟比較骯髒時，應該用一塊不起毛的清潔布來抹擦。抹擦時應從中央向外抹擦，而不要沿圓周方向抹擦。
- 切勿在光碟上使用苯、稀釋劑和市面上售賣的清潔劑等溶劑，也不可使用模擬唱片用的抗靜電噴劑。



清潔光碟機的激光頭

- 光碟機使用一段時間後，一些髒物或塵土便會聚集在機內的激光頭上。為了確保獲得良好的播放效果，請使用飛利浦公司的 CD 激光頭清潔劑或其它市售的清潔劑來清潔激光頭。清潔時請按照清潔劑的使用說明進行。

警告

無論任何情況你都不應自己動手修理本機，因為這將會令你無法獲得保修服務。切勿打開機件，慎防觸電。

如果本機出現故障，在送去修理之前請先檢查下表所列各項。如果這些方法仍未能解決問題，請向你的經銷商或飛利浦求助。

問題	解決方法
“NO DISC”字樣顯現。	<ul style="list-style-type: none"> ✓ 放入一張光碟。 ✓ 檢查所放入的光碟是否上下顛倒。 ✓ 靜待光碟機激光頭上的水汽蒸發至激光頭完全清晰為止。 ✓ 更換或清潔該光碟，參閱「維護保養」一節。 ✓ 使用一張已刻錄完成的 CD-RW 或一張格式正確的 MP3-CD 光碟。
電台接收效果差。	<ul style="list-style-type: none"> ✓ 如果天線訊號太微弱，可調整天線或連接戶外天線以取得最佳的接收效果。 ✓ 增大本小型高傳真度音響組合與電視或 VCR 錄影機之間的距離。
當按鍵按下時本機全無反應。	<ul style="list-style-type: none"> ✓ 將電源插頭從牆上的交流電源插座拔出，然後再插入並重新開機。
聽不到聲音或音質差。	<ul style="list-style-type: none"> ✓ 適當調整音量。 ✓ 拔出耳筒。 ✓ 檢查揚聲器是否連接正確。 ✓ 確定揚聲器接線的裸露部分已被夾緊。 ✓ 確定 MP3-CD 光碟是用 2~256 kbps 之間的比特率以及 48 kHz, 44.1 kHz 或 32 kHz 的取樣率所錄制。
左右兩邊聲音輸出相反。	<ul style="list-style-type: none"> ✓ 檢查揚聲器的連接和位置是否正確。
遙控器不能正常工作。	<ul style="list-style-type: none"> ✓ 按功能鍵 (▶ , ◀, ▶) 之前先選擇聲源 (例如 CD 或 TUNER)。 ✓ 縮短遙控器與本機之間的距離。 ✓ 依照所示的極性符號 (+/-) 裝入電池。 ✓ 換入新電池。 ✓ 遙控器對準主機前面的 IR 紅外線訊號接收器操作。
計時器不工作。	<ul style="list-style-type: none"> ✓ 正確設定時鐘。 ✓ 按 TIMER 鍵以開啟計時器。
時鐘 / 計時器設定被刪除。	<ul style="list-style-type: none"> ✓ 電源已中斷或電源插頭已拔出。請重新設定時鐘 / 計時器。