

PHILIPS

Kellraadio

7000 tooteseeria

R7705

Kasutusjuhend



Registreerige oma toode ja saage tuge aadressil
www.philips.com/support

Sisukord

Sisukord	1	7 Muud funktsioonid	8
1 Olulist	2	Äratuse aja seadistamine	8
Ohutus	2	Unerežiimi taimeri määramine	9
2 Teie kellraadio	3	Helitugevuse muutmine	9
Sissejuhatus	3	Ekraani heleduse reguleerimine	9
Karbis	3	Nutitelefoni juhtmevaba laadimine	9
Kellraadio ülevaade	3	USB-pesa kaudu laadimine	9
3 Alustamine	4	8 Toote teave	10
Patareide sisestamine	4	9 Veaotsing	11
Ühendamisevõimsus	4	10 Teatised	12
Aja seadistamine	4		
Sisselülitamine	4		
4 DAB+ raadio kuulamine	5		
DAB+ raadiojaamade valimine	5		
DAB+ raadiojaamade	5		
automaatne salvestamine			
DAB+ raadiojaamade käsitsi			
salvestamine	5		
Eelseadistatud DAB+			
raadiojaama valimine	5		
DAB+ teabe kuvamine	5		
DAB+ menüü kasutamine	6		
5 FM-raadio kuulamine	6		
FM-raadiojaamade valimine	6		
FM-raadiojaamade automaatne			
salvestamine	6		
FM-raadiojaamade käsitsi			
salvestamine	7		
Eelseadistatud raadiojaama valimine	7		
RDS-teabe kuvamine	7		
FM-raadio menüü kasutamine	7		
6 Bluetooth	8		
Bluetoothi toega seadme heli			
esitamine	8		

1 Olulist

Ohutus



Hoiatus

- Ärge eemaldage kellraadio korpust.
 - Ühtki selle kellraadio osa ei tohi määrdeainega määrada.
 - Kellraadiot ei tohi asetada teistele elektriseadmetele.
 - Ärge hoidke kellraadiot otsese päikesevalguse käes ega lahtise tule või kuumallaika läheduses.
 - Veenduge, et teil oleks alati juurdepääs toitejuhtmele, pistikule või adapterile, et kellraadio saaks lihtsalt vooluvõrgust eemaldada.
-
- Lugege neid suuniseid.
 - Pöörake tähelepanu kõigile hoiatustele.
 - Järgige kõiki suuniseid.
 - Ärge blokeerige ventilatsiooniavasid. Järgige paigaldamisel tootja suuniseid.
 - Ärge paigaldage soojusallikate lähedale, nt radiaatorid, soojusvahetid või muud seadmed (sh võimendid), mis tekitavad kuumust.
 - Kaitske toitejuhet, et selle peale ei saaks astuda või see ei saaks millegi vahele jääda, eriti pistiku juurest, harupesa kasutamisel ja kohas, kus juhe väljub kellraadiost.
 - Kasutage ainult tootja heakskiiduga lisaosi/lisatarvikuid.
 - Lahutage seade äikesetormide ajaks või pikkade kasutuspauside korral vooluvõrgust.
 - Laske seadet hooldada kvalifitseeritud hooldustehnikul. Hooldus on vajalik, kui seadmele on tekkinud kahjustusi, nt kui toitejuhe või pistik on kahjustada saanud, kui seadmesse on sattunud vedelikku või võõrkehasid, kui seade on jäänud vihma kätte või niiskesse keskkonda, kui seade ei toimi õigesti või kui see on maha kukkunud.
-
- Patareidega seotud HOIATUS: selleks et vältida patareide lekkimist, mis võib põhjustada kehavigastusi või kahjustada vara või kellraadiot, toimige järgmiselt.
 - Sisestage patareid õigesti, järgides seadmele märgitud polaarsust (+/-).
 - Eemaldage patareid, kui seadet ei ole plaanis pikemat aega kasutada.
 - Patareisid tuleb kaitsta ülemäärase kuumuse eest, nagu otsene päikesevalgus, lahtine tuli või muu sarnane.
 - Kellraadiot tuleb kaitsta veepritsmete eest.
 - Ärge asetage kellraadiotele ühtki ohuallikat (nt vedelikuga täidetud anumad või süüdatud küünlad).
 - Kui lahutamiseks kasutatakse Direct Plug-ini adapterit, peab lahutatav seade olema alati töökorras.

2 Teie kellraadio

Palju õnne ostu puhul ja tere tulemast Philipsi seadet kasutama! Philipsi pakutavast toest maksimumi võtmiseks registreerige oma toode aadressil www.philips.com/support.

Sissejuhatus

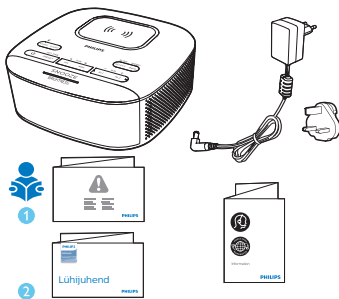
Selle kellraadioga saate teha järgmist:

- kuulata nii FM-raadiot kui ka digitaalse raadioringhäälingu (DAB+) raadiot;
- esitada heli Bluetoothi toega seadmetest;
- seadistada kaks eri aegadel äratust;
- laadida juhtmevaba laadijaga või USB-pesa kaudu oma mobiilseadet.



Karbis

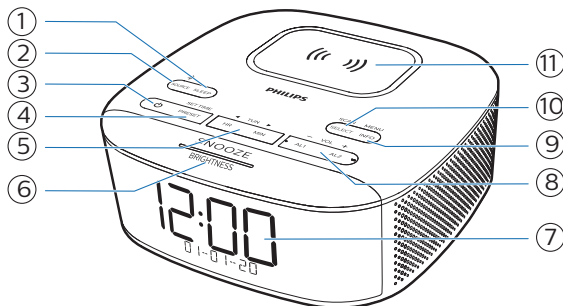
Kontrollige karbi sisu:

- Põhiseade
- Vahelduvvooluadapter
- Lühijuhend
- Ohutuse ja garantii kaart



Kellraadio ülevaade

- ① **SLEEP**
 - Võimaldab seadistada unerežiimi taimeri.
- ② **SOURCE** 
 - Vajutage, et valida režiimiks FM, DAB+ või Bluetooth.
 - Hoidke Bluetoothi režiimis kauem kui 2 sekundit vajutatuna, et siseneda sidumisrežiimi.
- ③ 
 - Lülitab seadme sisse või ooterežiimi.
- ④ **PRESET / SET TIME**
 - Salvestab raadiojaamad mällu.
 - Võimaldab valida eelseadistatud FM- või DAB-jaama.
 - Võimaldab aja seadistada.
- ⑤ **HR / MIN / ◀ TUN ▶**
 - Võimaldab raadiojaamu valida.
 - Võimaldab tunnid ja minutid seadistada.
 - Liigub eelmisele/järgmisele loole.
- ⑥ **SNOOZE/BRIGHTNESS**
 - Lükkab äratuse edasi.
 - Võimaldab ekraani heledust reguleerida.
- ⑦ **Kuvapaneel**
 - Kuvab kehtiva oleku.
- ⑧ **AL1 / AL2 / -VOL +**
 - Võimaldab äratuse seadistada.
 - Võimaldab helitugevust muuta.
- ⑨ **MENU/INFO**
 - Avab DAB+ menüü.
 - Kuvab DAB+/RDS-jaama teabe.
- ⑩ **SCAN/SELECT**
 - Otsib/salvestab automaatselt raadiojaamu.
 - Kinnitab valiku.
- ⑪ **Juhtmevaba laadimise alus**



3 Alustamine

Pidage alati selle peatüki juhiste järjekorrast kinni.

Patareide sisestamine

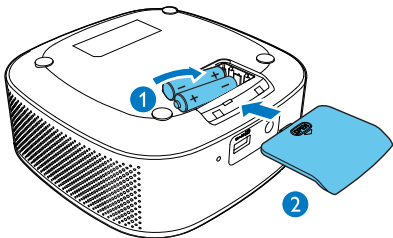
Patareidega saab salvestada ainult kella ja äratuse seadeid.



Ettevaatust!

- Plahvatusoht! Kaitske patareid kuumuse, otsese päikesevalguse ja lahtise leegi eest. Ärge visake patareid kunagi tulle.
- Patareid sisaldavad keemilisi aineid, mistõttu need tuleb nõuetekohaselt kasutuselt kõrvaldada.

Sisestage kaks AAA-patareid (ei kuulu komplekti) õige polaarsusega (+/-), nagu on näidatud joonisel.



Ühendamisvõimsus



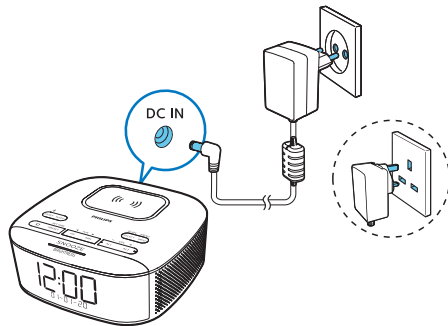
Ettevaatust!

- Toote kahjustamise oht! Kontrollige, kas toitepinge vastab kellraadio tagaküljele või põhjale märgitud pingele.
- Elektrilöögi oht! Kui eemaldate toiteadapterit, siis hoidke kinni pistikust. Ärge tõmmake juhtmist.
- Kasutage ainult tootja täpsustatud või seadme komplekti kuuluvat vahelduvvooluadapterit.



Märkus

- Andmeplaat asub kellraadio põhjal.



Aja seadistamine



Märkus

- Aja saab seadistada ainult ooterežiimis.

- 1 Vajutage ooterežiimis nuppu **SET TIME** ja hoidke seda vähemalt 2 sekundit all.
- 2 Vajutage nuppu **◀ TUN ▶**, et valida < 24 HR > või < 12 HR >, seejärel vajutage nuppu **SET TIME**, et kinnitada.
- 3 Vajutage nuppu **HR**, et seadistada tunnid, ja nuppu **MIN**, et seadistada minutid. Seejärel vajutage nuppu **SET TIME**, et kinnitada.
- 4 Vajutage nuppu **◀ TUN ▶**, et seadistada päev, kuu ja aasta [DD-MM-YY], seejärel vajutage nuppu **SET TIME**, et kinnitada.
- 5 Vajutage nuppu **◀ TUN ▶**, et valida <UPDATE FROM RADIO> või <NO UPDATE>, seejärel vajutage nuppu **SET TIME**, et kinnitada.
↳ [SAVED] kuvatakse ekraanil ja seejärel on aeg seadistatud.

Sisselülitamine

Vajutage nuppu **⏻**, et kellraadio sisse lülitada.

- ↳ Seade lülitub viimati valitud allikale.

Ooterežiimi lülitamiseks vajutage uuesti nuppu **⏻**.

- ↳ Kuvatakse reaajas kellaeg.




Märkus



- Seade lülitub ooterežiimi, kui sellega ei tehta 15 minuti jooksul ühtegi toimingut.

4 DAB+ raadio kuulamine

DAB+ raadiojaamade valimine

- 1 Vajutage nuppu , et kellraadio sisse lülitada.
- 2 Vajutage nuppu **SOURCE** korduvalt, et valida **DAB-** režiim.
 - ↳ [DAB] kuvatakse 2 sekundiks ja seejärel kuvatakse DAB-i ikoon.
 - ↳ Seade häälestub viimati kuulatud jaamale ja kuvab jaama nime.
 - ↳ Esimesel kasutuskorral kuvatakse [PRESS SELECT TO SCAN].
- 3 Vajutage nuppu **SCAN/SELECT**.
 - ↳ Seade salvestab automaatselt kõik saadaolevad DAB+ raadiojaamad ja edastab seejärel esimest jaama.
 - ↳ Raadio jätab jaamade loendi meelde. Järgmine kord, kui lülitate raadio sisse, ei otsita enam jaamasid.
 - ↳ Kui ühtegi DAB+ jaama ei leita, kuvatakse [NO SIG] (DAB+ signaal puudub).

Jaama valimine saadaolevate jaamade hulgast

- ↳ DAB-režiimis vajutage nuppu  **TUN** , korduvalt, et navigeerida saadaolevate DAB+ jaamade vahel.

DAB+ raadiojaamade automaatne salvestamine

Vajutage DAB-raadio režiimis nuppu **SCAN/SELECT** ja hoidke seda vähemalt 2 sekundit all.

- ↳ Seade otsib kõiki saadaolevaid DAB+ raadiojaamu ja edastab seejärel esimest saadaolevat jaama.



Nõuanne



- Selle toiminguga ei salvestata ühtegi DAB+ raadiojaama eelseadistatud jaamade hulka.
- DAB+ puhul lisatakse uusi jaamu ja teenuseid. Selleks et uued DAB+ jaamad ja teenused oleksid kättesaadavad, sooritage regulaarselt täielik otsing.

DAB+ raadiojaamade käsitsi salvestamine



Märkus

- Maksimaalselt saab salvestada 20 DAB+ raadiojaama.



- 1 Häälestage DAB+ raadiojaamale.
- 2 Vajutage ja hoidke nuppu **PRESET** vähemalt 2 sekundit all, et aktiveerida programmeerimisrežiim.
- 3 Vajutage nuppu  **TUN** , korduvalt, et valida number.
- 4 Vajutage nuppu **PRESET** uuesti, et kinnitada.
- 5 Korrake samme 1–4, et veel DAB+ raadiojaamu salvestada.



Märkus

- Eelseadistatud DAB+ raadiojaama eemaldamiseks salvestage mõni muu jaam selle asemele.

Eelseadistatud DAB+ raadiojaama valimine

- 1 DAB-režiimis vajutage nuppu **PRESET**.
- 2 Vajutage nuppu  **TUN** , korduvalt, et valida eelseadistatud raadiojaam, seejärel vajutage nuppu **SELECT** kinnitamiseks.

DAB+ teabe kuvamine

Vajutage DAB+ raadiot kuulates nuppu **MENU/INFO** korduvalt, et kerida läbi järgmiste andmete (kui need on saadaval):

- jaama nimi
- dünaamiline silt (DLS)
- signaali tugevus
- saate tüüp (PTY)
- esitaja nimi
- kanal ja sagedus
- signaali veeaste
- bitikiirus ja heli olek
- kellaalg
- kuupäev

DAB+ menüü kasutamine

- 1 Vajutage DAB-raadio režiimis nuppu **MENU/INFO** ja hoidke seda vähemalt 2 sekundit all, et avada DAB+ menüü.
- 2 Vajutage nuppu **◀ TUN ▶**, et kerida läbi menüüvalikute.
 - **[Scan]**: saate otsida kõiki saadaolevaid DAB+ raadiojaamu.
 - **[Manual]**: saate käsitsi kindlale kanalile/sagedusele häälestada ja lisada selle jaamade loendisse.
 - **[DRC]**: saate lisada või eemaldada raadiojaamadevahelise dünaamilise vahemiku erinevuste kompenseerimise määra.
 - **[Prune]**: saate eemaldada jaamade loendist kõik kehtetud jaamad.
 - **[System]**: saate muuta süsteemi seadeid.
- 3 Suvandi valimiseks vajutage nuppu **SELECT**.
- 4 Korrake samme 2–3, kui mõne suvandi all on alamvalikuid.

[System]

- **[Reset]**: saate lähtestada kõik seaded tehase vaikeväärtustele.
- **[SW VER]** (tarkvara versioon): saate vaadata seadme tarkvara versiooni.
- **[Language]**: saate valida süsteemi keele (English / Deutsch / Italiano / Français / Norsk / Nederlands).

Märkus

- Kui 15 sekundi jooksul ei vajutata ühtegi nuppu, väljutakse menüüst.

5 FM-raadio kuulamine



Märkus

- Raadiohäirete vältimiseks ärge hoidke kellraadiot teiste elektroonikaseadmete lähedal.
- Parema vastuvõtu tagamiseks tõmmake antenn täielikult välja ja leidke sellele sobiv asend.

FM-raadiojaamade valimine

- 1 Vajutage nuppu **⏻**, et kellraadio sisse lülitada.
- 2 Vajutage nuppu **SOURCE** korduvalt, et valida FM-raadio.
 - ↳ **[FM]** kuvatakse 2 sekundiks ja seejärel kuvatakse FM-i ikoon.
 - ↳ Seade häälestub viimati kuulatud jaamale.
- 3 Vajutage ja hoidke nuppu **◀ TUN ▶** ja hoidke seda vähemalt 2 sekundit all.
 - ↳ Kellraadio häälestub automaatselt tugeva signaaliga jaamale.
- 4 Korrake sammu 3, et häälestada teistele raadiojaamadele.

Jaama käsitsi valimine

Vajutage FM-režiimis nuppu **◀ TUN ▶** korduvalt, et valida sagedus.

FM-raadiojaamade automaatne salvestamine

Vajutage FM-režiimis nuppu **SCAN** ja hoidke seda vähemalt 2 sekundit all.

- ↳ Seade salvestab automaatselt kõik saadaolevad FM-raadiojaamad ja edastab seejärel esimest jaama.

FM-raadiojaamade käsitsi salvestamine



Märkus

- Maksimaalselt saate salvestada 20 FM-raadiojaama.

- 1 Häälestage FM-raadiojaamale.
- 2 Vajutage ja hoidke nuppu **PRESET** vähemalt 2 sekundit all, et aktiveerida programmeerimisrežiim.
- 3 Vajutage nuppu ◀ **TUN** ▶ korduvalt, et valida number.
- 4 Vajutage nuppu **PRESET** uuesti, et kinnitada.
- 5 Korrake samme 1–4, et veel FM-raadiojaamu salvestada.



Nõuanne

- Salvestatud jaama eemaldamiseks salvestage selle asemele mõni muu jaam.

Eelseadistatud raadiojaama valimine

- 1 Vajutage FM-režiimis nuppu **PRESET**.
- 2 Vajutage nuppu ◀ **TUN** ▶ korduvalt, et valida eelseadistatud raadiojaam, seejärel vajutage nuppu **SELECT** kinnitamiseks.

RDS-teabe kuvamine

RDS (raadioandmesüsteem) on teenus, mis võimaldab FM-raadiojaamadel täiendavat teavet kuvada.

Vajutage kuulamise ajal nuppu **MENU/INFO** korduvalt, et kerida läbi järgmiste andmete (kui need on saadaval):

- jaama sagedus;
- jaama nimi;
- saate pealkiri.

FM-raadio menüü kasutamine

- 1 Vajutage FM-režiimis nuppu **MENU/INFO** ja hoidke seda vähemalt 2 sekundit all, et avada FM-raadio menüü.
- 2 Vajutage nuppu ◀ **TUN** ▶, et kerida läbi menüüvalikute.
 - [**Audio**]: saate valida suvandi Stereo või Mono.
 - [**Scan**]: otsimise seaded.
 - [**System**]: saate muuta süsteemi seadeid.
- 3 Suvandi valimiseks vajutage nuppu **SELECT**.
- 4 Korrake samme 2–3, kui mõne suvandi all on alamvalikuid.

[Scan] (otsimise seadistus)

- [**All**] (kõik jaamad): saate otsida kõiki saadaolevaid FM-raadiojaamu.
- [**Strong**] (ainult tugeva signaaliga jaamad): saate otsida ainult tugeva signaaliga FM-raadiojaamu.

[System]

- [**Reset**]: saate lähtestada kõik seaded tehase vaikeväärtustele.
- [**SW Version**]: saate vaadata seadme tarkvara versiooni.
- [**Language**]: saate valida süsteemi keele (English / Deutsch / Italiano / Français / Norsk / Nederlands).

6 Bluetooth

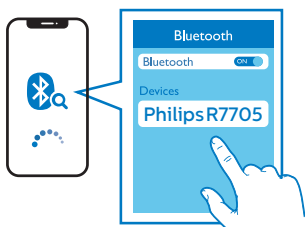


Märkus

- Selle seadme ja Bluetoothi toega seadme vaheline tõhus kasutusvahemik on ligikaudu 10 meetrit.
- Kui selle seadme ja Bluetoothi toega seadme vahel on takistusi, võib see kasutusvahemikku vähendada.

Bluetoothi toega seadme heli esitamine

- 1 Vajutage nuppu **SOURCE** korduvalt, et valida Bluetoothi režiim.
 - ↳ [BT] ja vilguvad.
- 2 Kui seadmes kuvatakse [Philips R7705], siis valige see, et alustada sidumist ja ühendada seade. Vajaduse korral sisestage vaikeparool „0000“.



- ↳ Kui seadet **Philips R7705** ei õnnestu leida või sellega ei saa siduda, siis hoidke nuppu kauem kui 2 sekundit all, et siseneda sidumisrežiimi.
 - ↳ Kui ühendus on loodud, siis [BT] ja jäävad kuvatuks ja kostub sidumisheli.
- 3 Esitage ühendatud seadmes heli.
 - ↳ Heli voogedastatakse Bluetoothi toega seadmest sellesse seadmesse.

Bluetoothi toega seadme lahutamiseks lülitage Bluetooth oma seadmes välja.

7 Muud funktsioonid

Äratuse aja seadistamine

Äratuse seadistamine



Märkus

- Äratuse saab seadistada ainult ooterežiimis.
- Veenduge, et oleksite kellaaja õigesti seadistanud.

- 1 Vajutage ooterežiimis nuppu **AL1** või **AL2** ja hoidke seda vähemalt 2 sekundit all, et seadistada äratuse aeg.
- 2 Vajutage nuppu **HR**, et seadistada tunnid, ja nuppu **MIN**, et seadistada minutid. Seejärel vajutage nuppu **AL1** või **AL2** kinnitamiseks.
- 3 Vajutage nuppu **◀ TUN ▶**, et seadistada äratuse tüüp (iga päev, üks kord, tööpäevadel või nädalavahetustel), seejärel vajutage nuppu **AL1** või **AL2** kinnitamiseks.
- 4 Vajutage nuppu **◀ TUN ▶**, et seadistada äratuse allikas (BT, DAB, FM või äratusheli), seejärel vajutage nuppu **AL1** või **AL2** kinnitamiseks.
- 5 Vajutage nuppu **◀ TUN ▶**, et muuta helitugevuse taset, seejärel vajutage nuppu **AL1** või **AL2** kinnitamiseks.



Nõuanne

- Seade väljub äratuse seadistamise režiimist, kui sellega ei tehta 15 sekundi jooksul ühtegi toimingut.

Äratuse taimeri sisse- või väljalülitamine

Vajutage nuppu **AL1** või **AL2** korduvalt, et äratuse taimer aktiveerida või inaktiveerida.

- ↳ Kui äratuse taimer on aktiveeritud, kuvatakse äratuse näidik.
- ↳ Kui äratuse taimer on inaktiveeritud, siis äratuse näidikut ei kuvata.
- ↳ Äratust kordub järgmine päev samal ajal.
- ↳ Äratuse peatamiseks vajutage nuppu **AL1** või **AL2**.

Äratuse edasilükkamine

Äratuse kõlamisel vajutage nuppu **SNOOZE**.

- ↳ Äratus vaigistatakse ja seda korratakse 9 minuti pärast.

Unerežiimi taimeri määramine

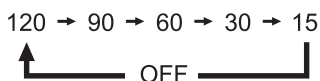
Selle kellradio saab seadistada pärast eelseadistatud aega automaatselt ooterežiimi lülituma.

- Vajutage nuppu **SLEEP** korduvalt, et valida aeg (minutites).

- ↳ Kellradio lülitub pärast eelseadistatud aega automaatselt ooterežiimi.

Unerežiimi taimeri inaktiveerimiseks toimige järgmiselt.

- Vajutage nuppu **SLEEP** korduvalt, kuni kuvatakse [OFF] (väljas).



Helitugevuse muutmine

Vajutage kuulamise ajal nuppu - VOL +, et helitugevust muuta.

Ekraani heleduse reguleerimine

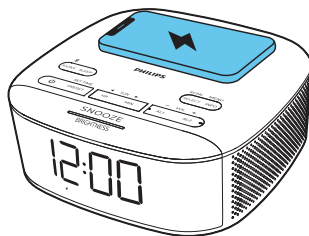
Vajutage nuppu **BRIGHTNESS** korduvalt, et reguleerida ekraani heledust.

- **HIGH** (kõrge)
- **MED** (keskmise)
- **LOW** (madal)

Nutitelefoni juhtmevaba laadimine

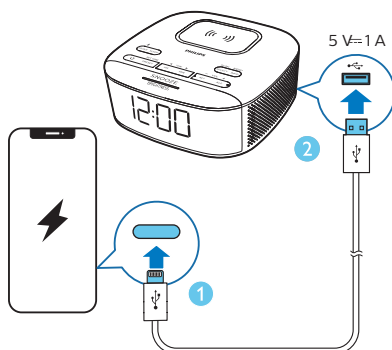
Pange nutitelefoni juhtmevaba laadimise alusele. See aktiveerib juhtmevaba laadimise.

- ↳ ⚡ kuvatakse ekraanil.
- ↳ Kui tuvastatakse mõni võõrkeha, siis ⚡ vilgub



USB-pesa kaudu laadimine

Saate seadme tagaosas oleva USB-pesa kaudu välist USB-seadet laadida.



8 Tooteteave

Märkus

- Toote andmeid võidakse ette teatamata muuta.

Võimendi

Nominaalne väljundvõimsus	2 W × 2 ruutkeskmise
---------------------------	----------------------

Tuuner

Sagedusvahemik	FM: 87,50–108,00 MHz DAB: 174,928–239,200 MHz
----------------	--

Häälestamissamm	50 kHz
-----------------	--------

Tundlikkus

- Mono, 26 dB signaali ja müra suhe	< 22 dBf
-------------------------------------	----------

- Stereo, 46 dB signaali ja müra suhe	< 51,5 dBf
---------------------------------------	------------

Harmoniliste moonutus kokku	< 3%
-----------------------------	------

Signaali ja müra suhe	> 50 dBA
-----------------------	----------

Bluetooth

Bluetoothi versioon	V 5.0
---------------------	-------

Bluetoothi sagedus	2,402–2,480 GHz
--------------------	-----------------

Üldine teave

Kaubamärk: Philips Adapter 1	Mudel: SEW0902800P
Sisend: 100–240 V, 50/60 Hz, 1,0 A	Väljund: 9 V \equiv 2,8 A, 25,2 W
Vahelduv-voolutoide (toiteadapter*)	Adapter 2
Mudel: AS340-090-AD280	Sisend: 100–240 V, 50/60 Hz, 1,2A
	Väljund: 9 V \equiv 2,8 A, 25,2 W

*Vahetatav 3 viiguga BS 1363-1 ja 2 viiguga EN 50075

Juhtmevaba laadimine	Samsungi 9 W kiirlaadimise tugi
----------------------	---------------------------------

USB-laadimise väljund	5 V \equiv 1,0 A
-----------------------	--------------------

Voolutarve töö ajal	< 17,1 W
---------------------	----------

Voolutarve ooterežiimis	< 1 W
-------------------------	-------

Mõõtmed (L × K × S)	153 × 68 × 153mm
---------------------	------------------

Kaal (põhiseade)	606 g
------------------	-------

9 Veaotsing



Hoiatus

- Seadme korpust ei tohi eemaldada.

Selleks et garantii ei kaotaks kehtivust, ärge üritage seadet ise parandada. Kui teil tekib seadme kasutamisel probleeme, kontrollige enne teenindusse pöördumist järgmisi punkte. Kui probleemi ei õnnestu lahendada, külastage Philipsi veebilehte (www.philips.com/support). Jälgige Philipsiga ühenduse võtmisel, et seade oleks käepärast koos seadme mudeli- ja seerianumbriga.

Toide puudub

- Veenduge, et seadme toitepistik oleks õigesti ühendatud.
- Veenduge, et pistikupesas oleks vool.

Heli ei kostu

- Muutke helitugevust.

Seade ei reageeri

- Eemaldage toitepistik vooluvõrgust ja ühendage see uuesti, seejärel lülitage seade sisse.

Vilets raadiovastuvõtt

- Raadiohäirete vältimiseks ärge hoidke kella raadiot teiste elektroonikaseadmete lähedal.
- Tõmmake antenn täielikult välja ja leidke sellele sobiv asend.

Äratus ei tööta

- Seadistage kell/äratus õigeaks.

Kella/äratuse seaded on kustunud

- Toiteühendus on vahepeal katkenud või toitepistik vooluvõrgust eemaldatud.
- Lähtestage kell/äratus.

Bluetooth-ühenduse korral on heli kehv kvaliteediga

- Bluetooth-vastuvõtt on kehv. Liigutage Bluetoothi toega seade sellele seadmele lähemale või eemaldage seadmete vahelt takistused.
- Bluetooth ei ole teie seadmes lubatud. Vaadake seadme kasutusjuhendist Bluetoothi lubamise suuniseid.
- Seade on ühendatud teise Bluetoothi toega seadmega. Katkestage ühendus ja proovige uuesti.

10 Teatised

Selle seadme mis tahes muudatused, mis pole saanud ettevõtte **MMD Hong Kong Holding Limited** selgesõnalist heakskiitu, võivad tühistada kasutaja õiguse seadet kasutada. **TP Vision Europe BV** kinnitab, et see toode vastab direktiivi 2014/53/EL tähtsatele nõuetele ja muudele asjakohastele sätetele. Vastavusdeklaratsioon on saadaval aadressil www.philips.com/support.



See toode vastab Euroopa Komisjoni raadiohäirete nõuetele.



See toode on kavandatud ja toodetud kvaliteetsetest materjalidest ning komponentidest, mida saab ringlusse võtta ja uuesti kasutada.



See sümbol tähendab, et toodet ei tohi visata olmejäätmete hulka, vaid see tuleb viia ümbertöötamiseks sobivasse kogumispunkti. Järgige kohalikke eeskirju ja ärge visake toodet ega laetavat akut olmejäätmete hulka. Vanade toodete ja laetavate akude korrektne kõrvaldamine aitab ennetada võimalikke negatiivseid tagajärgi keskkonnale ning inimeste tervisele.



Bluetooth®-i sõnamärk ja logod on registreeritud kaubamärgid, mis kuuluvad ettevõttele Bluetooth SIG, Inc., ning MMD Hong Kong Holding Limited kasutab neid litsentsi alusel. Muud kaubamärgid ja kaubanimed kuuluvad nende vastavatele omanikele.



Tehnilisi andmeid võidakse ette teatamata muuta.

2020 © Philips ja Philipsi kilbiga embleem on ettevõtte Koninklijke Philips N.V. registreeritud kaubamärgid ja neid kasutatakse litsentsi alusel. Selle toote on valmistanud MMD Hong Kong Holding Limited või üks tema haruettevõtetest ja seda müüakse ettevõtte MMD Hong Kong Holding Limited vastutusel. MMD Hong Kong Holding Limited on toote garantiiandja.

TAR7705_00_UM_V1.0

