

User manual

Příručka pro uživatele

Brugervejledning

Benutzerhandbuch

Εγχειρίδιο χρήσης

Manual del usuario

Käyttöopas

Mode d'emploi

Felhasználói kézikönyv

Manuale utente

Gebruiksaanwijzing

Brukerhåndbok

Instrukcja obsługi

Manual do utilizador

Manual de utilizare

Príručka uživateľa

Användarhandbok

Kullanım kılavuzu

Always there to help you

Register your product and get support at
www.philips.com/support



Indholdsfortegnelse

1	Vigtigt	2
	Hjælp og support	2
	Sikkerhed	2
	Vedligeholdelse af dit produkt	3
	Omsorg for miljøet	3
	Overholdelse	4

2	Produktet	4
	Hovedenhed	4
	Fjernbetjening	5
	Stik	6
	Trådløs subwoofer	6

3	Placering	7
	Placer hovedenheden	7
	Placer subwooferen	7

4	Tilslutning	8
	Parring med subwoofer	8
	Tilslutning til TV	8
	Tilslut digitale enheder via HDMI	9
	Tilslut lyd fra TV og andre enheder	9

5	Brug af produktet	10
	Juster lydstyrken	10
	Vælg lyd	10
	Afspil lyd via Bluetooth	11
	Tilslut Bluetooth via NFC	12
	USB-lagerenheder	12
	MP3-afspiller	13
	Auto standby	13
	Juster lysstyrken for displayet	13
	Angiv fabriksindstillinger	13

6	Opdater software	14
	Kontroller softwareversion	14
	Opdatering af software via USB	14

7	Produktspecifikationer	15
----------	-------------------------------	----

8	Fejlfinding	16
----------	--------------------	----

1 Vigtigt

Sørg for at læse og forstå alle instruktioner, før du anvender produktet. Hvis der opstår skader, fordi instruktionerne ikke har været fulgt, gælder garantien ikke.

Hjælp og support

Du kan finde omfattende onlinesupport på www.philips.com/support for at:

- downloade brugervejledningen og lynvejledningen
- se videoguiden (kun muligt på bestemte modeller)
- finde svar på ofte stillede spørgsmål
- sende os et spørgsmål via e-mail
- chatte med vores supportere.

Følg instruktionerne på webstedet for at vælge dit sprog, og indtast derefter produktmodelnummeret.

Du kan også kontakte kundeservice i dit land. Skriv model- og serienummeret på dit produkt ned, før du kontakter kundeservice. Du kan finde disse oplysninger bag på eller på bunden af dit produkt.

Sikkerhed

Risiko for elektrisk stød eller brand!

- Udsæt aldrig produktet eller tilbehøret for regn eller vand. Anbring aldrig væskebeholdere, f.eks. vaser, i nærheden af produktet. Hvis der spildes væsker på eller i produktet, skal du øjeblikkeligt afbryde det fra stikkontakten. Kontakt kundeservice for at få produktet undersøgt før brug.
- Anbring aldrig produktet eller tilbehøret i nærheden af åben ild eller andre varmekilder, herunder direkte sollys.
- Indsæt aldrig genstande i ventilationsristene eller andre åbninger på produktet.

- Hvis netstikket eller et apparatstik bruges til at afbryde enheden, skal disse kunne betjenes nemt.
- Tag stikket til produktet ud af stikkontakten under tordenvejr.
- Når du tager ledningen ud, skal du altid holde i stikket, aldrig i ledningen.

Risiko for kortslutning eller brand!

- Før du tilslutter produktet til en stikkontakt, skal du sikre dig, at strømspændingen svarer til den værdi, der er anført bag på produktet. Tilslut aldrig produktet til stikkontakten, hvis det ikke har den samme spænding.

Risiko for personskade eller beskadigelse af produktet!

- Benyt udelukkende det medfølgende vægmonteringsbeslag til vægmonterbare produkter. Fastgør vægbeslaget til en væg, der kan bære den samlede vægt af produktet og vægbeslaget. Gibson Innovations er ikke ansvarlig for forkert vægmontering, der resulterer i personskade eller beskadigelse.
- Placer aldrig produktet eller andre genstande på strømledningerne eller på andet elektrisk udstyr.
- Hvis produktet transporteres ved temperaturer under 5 °C, skal produktet udpakkes, og du skal vente, indtil dets temperatur svarer til rumtemperaturen, før du slutter det til stikkontakten.
- Dele af dette produkt kan være lavet af glas. Vær forsigtig for at undgå personskade og beskadigelse af produktet.

Risiko for overophedning!

- Installer aldrig produktet på et indelukket sted. Sørg altid for en afstand på mindst 10 cm hele vejen rundt om produktet til ventilation. Sørg for, at gardiner eller andre genstande ikke dækker ventilationshullerne på produktet.

Risiko for forurening!

- Bland ikke batterier (gamle og nye eller brunstens- og alkalinebatterier osv.).

- Der kan opstå eksplosionsfare, hvis batterierne sættes forkert i. Udskift kun med samme eller tilsvarende type.
- Tag batterierne ud, når de er brugt op, eller hvis fjernbetjeningen ikke skal bruges i længere tid.
- Batterier indeholder kemiske stoffer og bør derfor altid bortskaffes på forsvarlig vis.

Risiko for slugning af batterier!

- Produktet/fjernbetjeningen kan indeholde et batteri af mønt/knapcelletypen, som kan sluges. Opbevar altid batteriet utilgængeligt for børn! Hvis det sluges, kan batteriet medføre svære skader eller død. Der kan opstå alvorlige indvendige forbrændinger inden for to timer.
- Hvis du har mistanke om, at et batteri er blevet slugt eller kommet ind i kroppen, skal du øjeblikkeligt søge lægehjælp.
- Når du skifter batterierne, skal du altid holde nye og brugte batterier uden for børns rækkevidde. Sørg for, at batterirummet er lukket ordentligt, efter du har udskiftet batteriet.
- Hvis batterirummet ikke kan lukkes ordentligt, skal du stoppe med at bruge produktet. Hold det uden for børns rækkevidde, og kontakt producenten.



Dette er et KLASSE II-apparat med dobbelt isolering og uden beskyttende jording.

Vedligeholdelse af dit produkt

Benyt kun mikrofiberklude til at rengøre produktet med.

Omsorg for miljøet

Bortskaffelse af udtjente produkter og batterier



Dit produkt er udviklet og fremstillet med materialer og komponenter af høj kvalitet, som kan genbruges.



Dette symbol på et produkt betyder, at produktet er omfattet af EU-direktivet 2012/19/EU.



Dette symbol betyder, at produktet indeholder batterier omfattet af EU-direktivet 2013/56/EU, som ikke må bortskaffes sammen med almindeligt husholdningsaffald. Undersøg reglerne for dit lokale indsamlingssystem for elektriske og elektroniske produkter og batterier. Følg lokale regler, og bortskaf aldrig produktet og batterierne med almindeligt husholdningsaffald. Korrekt bortskaffelse af udtjente produkter og batterier hjælper dig med at forhindre negativ påvirkning af miljøet og menneskers helbred.

Udtagning af engangsbatterier

Se afsnittet om isætning af batterier, hvis du vil udtage engangsbatterierne.

Overholdelse

CE 0560

Dette produkt overholder EU's krav om radiointerferens.

Herved erklærer Gibson Innovations, at dette produkt overholder de væsentlige krav og andre relevante bestemmelser i direktivet 1999/5/EC.

Du kan se overensstemmelseserklæringen på www.p4c.philips.com.

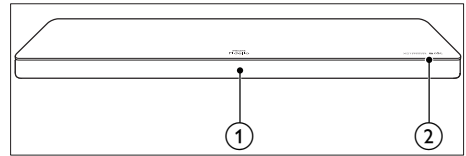
2 Produktet

Tillykke med dit køb, og velkommen til Philips! Hvis du vil have fuldt udbytte af den support, som Philips tilbyder (f.eks. meddelelse om opgradering af produktsoftware), skal du registrere dit produkt på www.philips.com/welcome.

Hovedenhed

Dette afsnit indeholder en oversigt over hovedenheden.

Udsyn

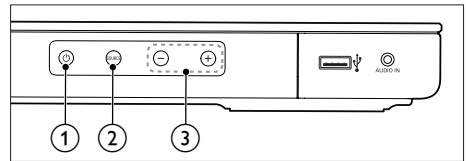


① Skærmpanel

② NFC mærke

Berør mærket med den NFC-aktiverede enhed for at få Bluetooth-tilslutning.

Fra siden



① ⏻

Tænd for dette produkt, eller sæt det på standby.

② SOURCE

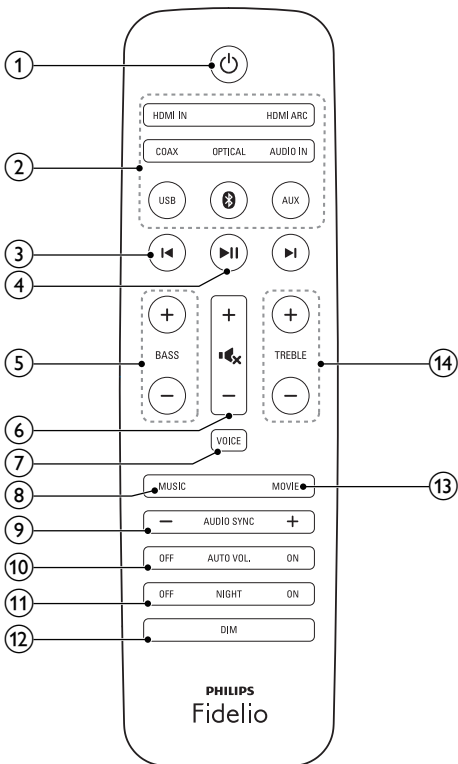
Vælg en indgangskilde for dette produkt.

③ +/- (Lydstyrke)

Øg eller reducer lydstyrken.

Fjernbetjening

Dette afsnit indeholder en oversigt over fjernbetjeningen.



1 **⏻ (Standby-Til)**

Tænd for dette produkt, eller sæt det på standby.

2 **Kildeknapper**

- **HDMI ARC:** Skift kilde til HDMI ARC-tilslutning.
- **HDMI IN:** Skift kilde til HDMI IN-tilslutning.
- **Ⓜ:** Skift til Bluetooth-tilstand.
- **USB:** Skift til USB-tilstand.
- **AUDIO IN:** Skift din lydkilde til MP3-tilslutning (3,5 mm jackstik).

- **COAX:** Skift lydkilden til den koaksiale forbindelse.
- **OPTICAL:** Skift lydkilden til den optiske forbindelse.
- **AUX:** Skift din lydkilde til AUX-forbindelse.

3 **⏮ / ⏭ (Forrige/Næste)**

Spring til det forrige eller næste spor i USB-tilstand og Bluetooth-tilstand (kun for AVRCP-understøttede Bluetooth-enheder).

4 **⏸ (Afspil/Pause)**

- Start, sæt på pause eller genoptag afspilningen i USB-tilstand og Bluetooth-tilstand (kun for AVRCP-understøttede Bluetooth-enheder).

5 **BASS +/-**

Øg eller reducer bas.

6 **Lydstyrke**

- **+/-:** Øg eller reducer lydstyrken.
- **Ⓜ:** Deaktiver/aktiver lyden.

7 **VOICE**

Tryk for at slå lydforbedring til eller fra.

8 **MUSIC**

Vælg lydtilstanden stereo.

9 **AUDIO SYNC +/-**

Øg eller reducer lydforsinkelsen.

10 **AUTO VOL ON/OFF**

Slå automatisk lydstyrke til eller fra.

11 **NIGHT ON/OFF**

Slå nattilstand til eller fra.

12 **DIM**

Indstil displayets lysstyrke for dette produkt.

13 **MOVIE**

Vælg tilstanden surroundsound.

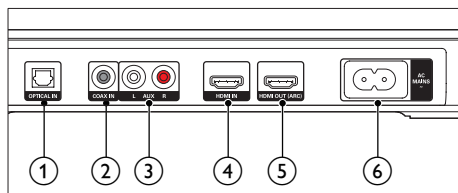
14 **TREBLE +/-**

Øg eller reducer diskant.

Stik

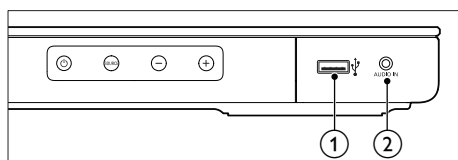
Dette afsnit indeholder en oversigt over de tilgængelige stik på produktet.

Stik på bagsiden



- 1 OPTICAL IN**
Tilslut den optiske lydudgang på TV'et eller en digital enhed.
- 2 COAX IN**
Tilslut koaksiallydudgangen på TV'et eller en digital enhed.
- 3 AUX L/R**
Tilslut den analoge lydudgang på TV'et eller en analog enhed.
- 4 HDMI IN**
Slut til HDMI-udgangen på en digital enhed.
- 5 HDMI OUT (ARC)**
Tilslut HDMI-indgangen på TV'et.
- 6 AC MAINS~**
Tilslut strømforsyningen.

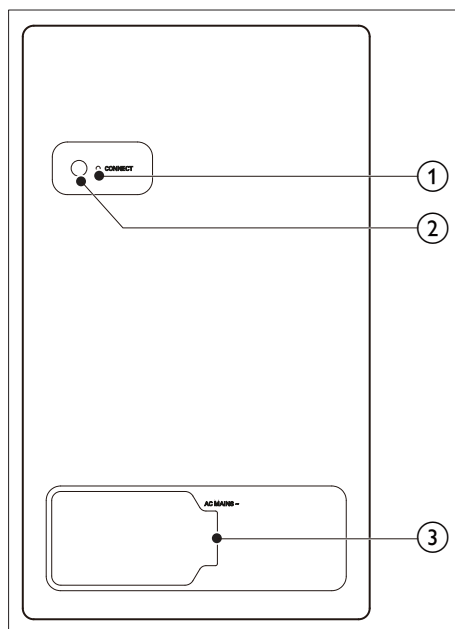
Tilslutninger på siden



- 1**
 - Lydininput fra en USB-lagringsenhed.
 - Opgrader software på dette produkt.
- 2 AUDIO IN**
Lydininput fra f.eks. en MP3-afspiller (3,5 mm stik).

Trådløs subwoofer

Dette produkt leveres med en trådløs subwoofer.



- 1 Subwooferindikator**
 - Når der tændes for strømmen, eller når paringen lykkes, lyser indikatoren.
 - Under trådløs paring mellem subwooferen og hovedenheden blinker indikatoren hurtigt.
 - Når paringen mislykkes, blinker indikatoren langsomt.
 - Når den trådløse forbindelse har været afbrudt i ét minut, slukker indikatoren.
- 2 CONNECT (tilslut)**
Tryk for at starte subwooferens paringstilstand.
- 3 AC MAINS~**
Tilslut strømforsyningen.

3 Placering

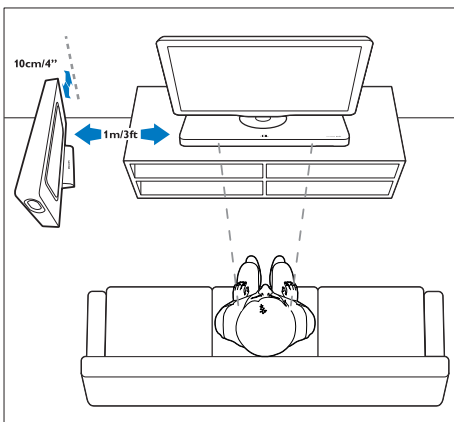
Placer hovedenheden

Dette produkt er designet til at være placeret under TV'et.

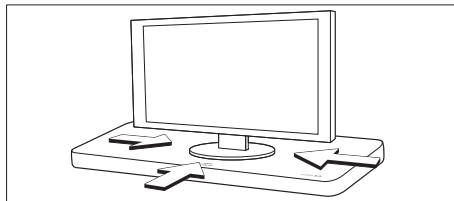
! Advarsel

- Dette produkt er designet til TV, der højest vejer 44 kg. Placer ikke et CRT TV på dette produkt.
- Placer ikke dette produkt på en ustabil vogn, en fod, et beslag eller et bord. Ellers kan dette produkt falde, og det kan forårsage alvorlig personskade og alvorlig skade på dette produkt.
- Sørg for, at ventilationsåbningerne på bagpanelet ikke er blokeret.
- Topdækslet på hovedenheden er fremstillet af hærdet glas. Pas særligt på, at topdækslet ikke bliver ridset eller flækker.
- Undlad at ændre placeringen af dette produkt, når du har sat dit TV oven på det.

- 1 Placer dette produkt på en flad og stabil overflade tæt på dit TV. Anbring derefter TV'et oven på dette produkt.



- 2 Sørg for, at TV-soklen er centreret på den og ikke hænger ud over kanterne.



* Tip

- Hvis TV-soklen er for stor til at sætte oven på dette produkt, skal du placere produktet et andet sted, f.eks. på en åben hyld under TV'et, men holde det tæt på TV'et, så lyd-kablet kan nå. Du kan også montere TV'et på væggen oven over dette produkt.
- Hvis TV'et leveres med en anti-vippe-enhed, skal du installere den i overensstemmelse med producentens instruktioner og justere bindingen, når du har sat TV'et oven på dette produkt.
- Hvis dette produkt placeres i et kabinet eller på en hyld for optimal ydeevne for lyd, skal du sørge for, at der er afstand af produktet er så tæt som muligt på den forreste del af hylden.
- Hvis dette produkt placeres opad en væg, skal du sørge for, at der er mindst 1 tomme mellem væggen og bagsiden af produktet.

Placer subwooferen

Du kan placere subwooferen vandret eller lodret. Se lynvejledningen for at få flere oplysninger.

≡ Bemærk

- Hvis du placerer subwooferen lodret, skal du installere den medfølgende standerfod for at undgå, at subwooferen bliver ustabil.

Anbring subwooferen mindst 1 meter fra hovedenheden og ti centimeter fra væggen. De bedste resultater opnås ved at placere subwooferen som vist på illustrationen til trin 1 ovenfor.

4 Tilslutning

Dette afsnit hjælper dig med at slutte dette produkt til et TV og andre enheder.

Du kan få yderligere oplysninger om de grundlæggende tilslutninger til produktet og tilbehøret i lynvejledningen.



Bemærk

- Du kan finde produktoplysninger og forsyningsdata på mærkepladen på siden eller i bunden af produktet.
- Sørg for, at strømmen til det pågældende udstyr er afbrudt, inden det tilsluttes, eller tilslutninger ændres.

Parring med subwoofer

Den trådløse subwoofer parres automatisk med dette produkt til trådløs forbindelse, når du tænder for produktet og subwooferen. Hvis der ikke kan høres lyd fra den trådløse subwoofer, skal du manuelt parre subwooferen.

- 1 Tænd for dette produkt og subwooferen.
 - ↳ Hvis forbindelsen til dette produkt afbrydes, blinker indikatoren på subwooferen langsomt.
- 2 Tryk på knappen **CONNECT** (tilslut) på subwooferen for at gå til parringstilstand.
 - ↳ Indikatoren på subwooferen blinker hurtigt.
- 3 På fjernbetjeningen skal du inden for seks sekunder trykke to gange på **⏮** og derefter på **BASS -**, **TREBLE -** og **⏮** i den angivne rækkefølge.
 - ↳ Hvis parringen lykkes, lyser indikatoren på subwooferen.
 - ↳ Hvis parringen mislykkes, blinker indikatoren på subwooferen langsomt.
- 4 Hvis parringen mislykkes, skal du gentage trinene ovenfor.

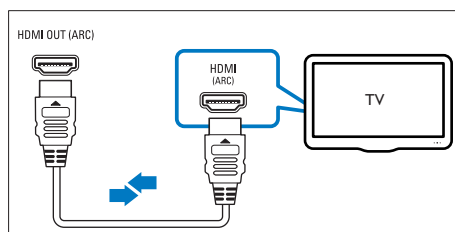
Tilslutning til TV

Slut dette produkt til et TV for at se videoer: Du kan lytte til TV-lyden via dette produkt. Brug den bedste tilslutningsmulighed på produktet og TV'et.

Opret tilslutning til TV'et via HDMI (ARC)

Lyd i bedste kvalitet

Dette produkt understøtter HDMI med ARC (Audio Return Channel). Hvis dit TV er HDMI ARC-kompatibelt, kan du høre TV-lyden via dette produkt vha. et enkelt HDMI-kabel.



- 1 Forbind **HDMI OUT (ARC)**-stikket på dette produkt med **HDMI ARC**-stikket på TV'et ved hjælp af et High Speed HDMI-kabel.
 - **HDMI ARC**-stikket på TV'et kan være mærket på en anden måde. Du kan finde flere oplysninger i brugervejledningen til dit TV.
- 2 Slå HDMI-CEC til på dit TV. Du kan finde flere oplysninger i brugervejledningen til dit TV.



Bemærk

- Hvis dit TV ikke er HDMI ARC-kompatibelt, skal du tilslutte et lyd-kabel for at høre TV-lyd via dette produkt (se 'Valgmulighed 3: Tilslut lyden via analoge lyd-kabler' på side 10).
- Hvis dit TV har et DVI-stik, kan du bruge en HDMI/DVI-adapter til at tilslutte hjemmebiografen til TV'et. Det er muligt, at ikke alle funktionerne er tilgængelige.

Tilslut digitale enheder via HDMI

Slut en digital enhed, f.eks. en set-top-boks, DVD-/Blu-ray-afspiller eller spilkonsol til dette produkt via en enkelt HDMI-tilslutning. Når du tilslutter enheder på denne måde og afspiller en fil eller et spil, vises

- videoen automatisk på TV'et, og
- lyden afspilles automatisk på dette produkt.

- 1 Forbind **HDMI OUT**-stikket på den digitale enhed med **HDMI IN** på dette produkt ved hjælp af et High Speed HDMI-kabel.
- 2 Slut dette produkt til TV'et via **HDMI OUT** (ARC).
 - Hvis dit TV ikke er HDMI CEC-kompatibelt, skal du vælge den korrekte videoindgang på dit TV.
- 3 Tænd for HDMI-CEC på den tilsluttede enhed. Se brugervejledningen til enheden for at få yderligere oplysninger.

Tilslut lyd fra TV og andre enheder

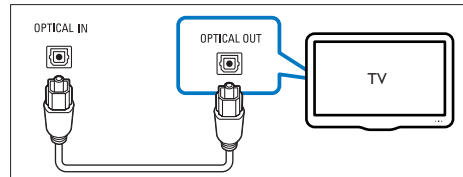
Du kan lytte til lyden fra TV'et og andre enheder gennem dette produkts højttalere. Brug den bedste tilslutningsmulighed på dit TV, dette produkt og andre enheder:

Bemærk

- Når produktet og TV'et er forbundet via **HDMI ARC**, er der ikke brug for en lydtilslutning.

Valgmulighed 1: Tilslut lyden via et digitalt optisk kabel

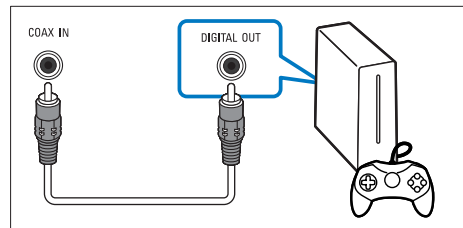
Lyd i bedste kvalitet



- 1 Brug et optisk kabel til at forbinde **OPTICAL IN**-stikket på dette produkt med **OPTICAL OUT**-stikket på dit TV eller en anden enhed.
 - Stikket til det digitale optiske stik kan være mærket med **SPDIF** eller **SPDIF OUT**.

Valgmulighed 2: Tilslut lyden via et digitalt koaksialkabel

Lyd i bedste kvalitet

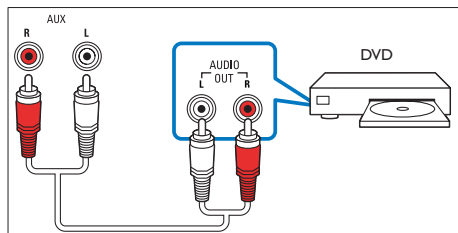


- 1 Brug et optisk kabel til at forbinde **COAX IN**-stikket på dette produkt med **COAXIAL/DIGITAL OUT**-stikket på dit TV eller en anden enhed.
 - Stikket til det digitale koaksiale stik kan være mærket med **DIGITAL AUDIO OUT**.

Valgmulighed 3: Tilslut lyden via analoge lydkabler

Lyd i almindelig kvalitet

- 1 Brug et analogt kabel til at forbinde **AUX**-stikkene på dette produkt med **AUDIO OUT**-stikkene på dit TV eller en anden enhed.





5 Brug af produktet

Dette afsnit hjælper dig med at bruge dette produkt til at afspille medier fra en lang række kilder:

Inden du starter

- Foretag de nødvendige tilslutninger som beskrevet i lynhåndbogen og brugervejledningen.
- Slut dette produkt til den korrekte kilde for de andre enheder.

Juster lydstyrken

- 1 Tryk på +/- (**Lydstyrke**) for at øge eller reducere en lydstyrke.
 - Du kan slå lyden fra ved at trykke på .
 - Slå lyden til igen ved at trykke på  igen eller trykke på +/- (**Lydstyrke**).

Vælg lyd

Dette afsnit hjælper dig med at vælge den ideelle lyd til din video eller musik.

Surround sound-tilstand

Oplev omgivende lyd med surround sound-tilstande.

- Tryk på **MOVIE** for at skabe en lytteoplevelse af surroundsound.
- Tryk på **MUSIC** for at skabe to-kanal- eller multikanalstereo, der er ideel til musikafspilning.

Lydforbedring

- Tryk på **VOICE** for at slå lydforbedring til eller fra.
 - ↳ Når lydforbedring er slået til, vises **VOICE** (stemme).
 - ↳ Når lydforbedring er slået fra, vises **NORMAL** (normal).

Equalizer

Skift indstillingerne for det høje frekvensområde (diskant) og det lave frekvensområde (bas) på dette produkt.

- 1 Tryk på **TREBLE +/-** eller **BASS +/-** for at ændre diskant- eller basniveauet.

Synkroniser video og lyd

Hvis lyden og videoen ikke er synkroniseret, kan du forsinke lyden, så den kommer til at passe til videoen.

- 1 Tryk på **AUDIO SYNC +/-** for at synkronisere lyden med videoen.

Automatisk lydstyrke

Aktiver automatisk lydstyrke for at holde lydstyrken på et fast niveau, når du skifter til en anden kilde.

- 1 Tryk på **AUTO VOL ON/OFF** for at slå automatisk lydstyrke til eller fra.

Nattilstand

Nattilstand reducerer lydstyrken for høje lyde for stille lytning, når der afspilles lyd. Nattilstand er kun tilgængelig til digitale Dolby-lydspor.

- 1 Tryk på **NIGHT ON/OFF** for at slå nattilstand til eller fra.



Bemærk

- Hvis automatisk lydstyrke er slået til, kan du ikke aktivere nattilstanden.

Afspil lyd via Bluetooth

Via Bluetooth skal du slutte dette produkt til din Bluetooth-enhed (f.eks. en iPad, iPhone, iPod touch, Android-telefon eller bærbar computer). Derefter kan du lytte til lydfiler, der er gemt på enheden via dette produkt.

Det skal du bruge

- En Bluetooth-enhed, som understøtter Bluetooth-profil A2DP, AVRCP og med Bluetooth-version 4.0 + EDR.
- Dækningsområdet mellem dette produkt og en Bluetooth-enhed er ca. 10 meter.

- 1 Tryk på **Ø** på fjernbetjeningen for at skifte dette produkt over til Bluetooth-tilstand.
 - ↳ **BT** vises og blinker på displayet.
- 2 På Bluetooth-enheden skal du aktivere Bluetooth og søge efter og vælge **PHILIPS XS1** for at begynde at oprette forbindelse (se brugervejledningen for Bluetooth-enheden for at se, hvordan du aktiverer Bluetooth).
 - ↳ Under tilslutning blinker **BT** på displayet.
- 3 Vent, indtil dette produkt bipper.
 - ↳ Når Bluetooth-forbindelsen oprettes, vises **BT** på displayet.
 - ↳ Hvis det ikke lykkes at oprette forbindelse, bliver **BT** ved med at blinke på displayet.
- 4 Vælg og afspil lydfiler eller musik på din Bluetooth-enhed.
 - Hvis der kommer et opkald under afspilning, bliver musikafspilningen sat på pause. Afspilningen fortsætter, når opkaldet afsluttes (denne funktion afhænger af den tilsluttede mobile enhed).
 - Hvis din Bluetooth-enhed understøtter AVRCP-profilen, kan du på fjernbetjeningen trykke på **◀/▶** for at springe et spor, eller du kan trykke på **▶||** for at sætte afspilning på pause eller genoptage afspilning.

- 5 For at afslutte Bluetooth skal du vælge en anden kilde.
- Når du skifter tilbage til Bluetooth-tilstand, er Bluetooth-forbindelsen stadig aktiv.

Bemærk

- Musikstreamingen bliver muligvis afbrudt af forhindringer mellem enheden og dette produkt, f.eks. en væg, metalkabinetmateriale, der dækker for enheden, eller andre enheder i nærheden, der kører på den samme frekvens.
- Hvis du vil slutte dette produkt til en anden Bluetooth-enhed, skal du holde **Ⓚ** på fjernbetjeningen nede for at afbryde forbindelsen til den aktuelt tilsluttede Bluetooth-enhed.

Tilslut Bluetooth via NFC

NFC (Near Field Communication) er en teknologi, der muliggør korttrækkende trådløs kommunikation mellem NFC-aktiverede enheder, f.eks. mobiltelefoner.

Det skal du bruge

- En Bluetooth-enhed med NFC-funktion.
- Til parring skal du trykke NFC-enheden mod mærket **NFC** på dette produkt.

- 1 Aktiver NFC på Bluetooth-enheden (se enhedens brugervejledning for at få flere oplysninger).
 - 2 Tryk NFC-enheden mod **NFC**-mærket på dette produkt, indtil produktet bipper:
 - Første gang, der oprettes forbindelse, vises der en meddelelse om parring på nogle mobile enheder. Vælg "JA" for at oprette forbindelsen.
- ↳ Når Bluetooth-forbindelsen oprettes, vises **BT** på displayet.
- ↳ Hvis det ikke lykkes at oprette forbindelse, bliver **BT** ved med at blinke på displayet.

- 3 Vælg og afspil lydfile eller musik på din NFC-enhed.
 - Hvis du vil afbryde forbindelsen, skal du igen trykke NFC-enheden mod **NFC**-mærket på dette produkt.

USB-lagerenheder

Nyd lyd på en USB-lagerenhed, som f.eks. en MP3-afspiller og USB-flashhukommelse osv.

Det skal du bruge

- En USB-lagerenhed, der er formateret til filsystemer af typen FAT eller NTFS, og som er i overensstemmelse med Mass Storage Class.
- En MP3- eller WMA-fil på en USB-lagerenhed

- 1 Tilslut en USB-lagerenhed til dette produkt.
- 2 Tryk på **USB** på fjernbetjeningen.
- 3 Brug fjernbetjeningen til at kontrollere afspilning.
 - Tryk på **▶||** for at starte afspilningen, sætte afspilningen på pause eller stoppe afspilningen.
 - Tryk på **◀|** / **|▶** for at springe til det forrige eller næste spor.
 - Under USB-afspilning skal du holde **USB** nede for at skifte til gentagelsestilstand og derefter trykke på **USB** for at vælge én af følgende afspilningstilstande.
 - **ONE REPEAT**: Gentag det aktuelle spor.
 - **ALL RPT**: Gentag alle spor i én mappe.
 - **SHUFFLE**: Afspil i tilfældig rækkefølge i én mappe.
 - **OFF RPT**: Forlad gentagen afspilning eller vilkårlig afspilning.



Bemærk

- Dette produkt understøtter WMA-filer konverteret via Windows Media Player (WMA-filer konverteret via andre filformatkonverteringsprogrammer fungerer muligvis ikke).
- Hvis en USB-lagerenhed har et stort mediebibliotek, tager det lidt tid at indlæse indholdet.
- Dette produkt er muligvis ikke kompatibelt med visse typer USB-lagerenheder.
- Hvis du bruger et USB-forlænger-kabel, USB-hub eller USB-multilæser, kan USB-lagerenheden muligvis ikke genkendes.
- PTP- og MTP-protokoller til digitalkameraer understøttes ikke.
- Du må ikke fjerne USB-lagerenheden mens den læses.
- DRM-beskyttede musikfiler (MP3, WMA) understøttes ikke.
- Understøt en USB-port: 5 V \equiv 1 A.

MP3-afspiller

Tilslut din MP3-afspiller, så du kan afspille dine lydfiler eller musik.

Det skal du bruge

- En MP3-afspiller.
- Et 3,5 mm stereo-lydkabel.

- 1 Brug stereo-lydkablet på 3,5 mm til at slutte MP3-afspilleren til **AUDIO IN**-stikket på dette produkt.
- 2 Tryk på **AUDIO IN** på fjernbetjeningen.
- 3 Brug knapperne på din MP3-afspiller til at vælge og afspille lydfiler eller musik.

Auto standby

Når du afspiller mediefiler fra en tilsluttet enhed, skifter dette produkt automatisk til standby efter 18 minutter, hvor knapperne ikke bliver brugt, og der ikke afspilles lyd/video fra en tilsluttet enhed.

Juster lysstyrken for displayet

Du kan trykke gentagne gange på **DIM** for at vælge et andet lysstyrkeniveau for displayet på dette produkt.

Angiv fabriksindstillinger

Du kan nulstille dette produkt til de fabriksprogrammerede standardindstillinger:

- 1 I en vilkårlig kildetilstand skal du på fjernbetjeningen inden for tre sekunder trykke på **Lydstyrke**-, **BASS** - og **TREBLE** - i nævnte rækkefølge.
↳ Når fabriksindstillingerne er blevet gendannet, slukker produktet automatisk og genstarter.

6 Opdater software

Opdater dit produkt med den nyeste software for at få de bedste funktioner og den bedste support.

Kontroller softwareversion

- 1 I en vilkårlig kildetilstand skal du på fjernbetjeningen inden for tre sekunder trykke én gang på **⏻** og derefter to gange på **AUX**.
↳ På displayet vises den aktuelle softwareversion.

Opdatering af software via USB

- 1 Søg efter de nyeste softwareversioner på www.philips.com/support.
 - Søg efter din model, og klik på "Software og drivere".
- 2 Download softwaren til en USB-lagerenhed.
 - ① Udpak den downloadede fil, hvis den er zippet, og kontroller, at den udpakkede fil har navnet "XS1.bin".
 - ② Læg filen "XS1.bin" i rodmappen.
- 3 Tilslut USB-lagerenheden til **↔** (USB)-stikket på dette produkt.
- 4 Skift til HDMI ARC-kilde på dette produkt (tryk på **HDMI ARC**).

- 5 På fjernbetjeningen skal du inden for seks sekunder trykke to gange på **⏻** og én gang på **Lydstyrke +** og derefter holde **MOVIE** nede.

↳ På displayet blinker "UPG" (opgradering) langsomt og derefter hurtigt.

- 6 Når "UPG" (opgradering) blinker hurtigt, skal du trykke på **⏻** for at starte opgraderingen.

↳ Derefter vises "UPG" (opgradering) i displayet.

- 7 Vent, indtil opgraderingen er gennemført.
↳ Når opgraderingen er gennemført, slukker og tænder dette produkt automatisk.



Advarsel

- Sluk ikke for strømmen, og fjern ikke USB-lagerenheden, når softwareopdateringen er i gang, da du ellers kan beskadige dette produkt.



Bemærk

- Opgraderingen kan tage ca. 5 minutter.

7 Produktspecifikationer

Bemærk

- Specifikationer og design kan ændres uden varsel.

Forstærker

- Samlet udgangseffekt: 320 W RMS (+/- 0,5 dB, 10 % THD)
- Frekvenskurve: 20 Hz-20 kHz / ± 3 dB
- Signal-/støjforhold: > 65 dB (CCIR) / (A-vægtet)
- Indgangsfølsomhed:
 - AUX: 2V
 - AUDIO IN: 1V

Lyd

- S/PDIF digital lydindgang:
 - Koaksial: IEC 60958-3
 - Optisk: TOSLINK

USB

- Kompatibilitet: Højhastigheds-USB (2.0)
- Klasseunderstøttelse: MSC (USB Mass Storage Class)
- Filsystem: FAT16, FAT32, NTFS
- Understøtter MP3- og WMA-filformater
- Samplingfrekvens:
 - MP3: 8 kHz, 11 kHz, 12 kHz, 16 kHz, 22 kHz, 24 kHz, 32 kHz, 44,1 kHz, 48 kHz
 - WMA: 44,1 kHz, 48 kHz
- Konstant bithastighed:
 - MP3: 8 kbps - 320 kbps
 - WMA: 32 kbps-192 kbps
- Version:
 - WMA v7, v8 eller v9

Bemærk

- Dette produkt understøtter WMA-filer konverteret via Windows Media Player (WMA-filer konverteret via andre filformatkonverteringsprogrammer fungerer muligvis ikke).

Bluetooth

- Bluetooth-profiler: A2DP, AVRCP
- Bluetooth-version: 4.0+EDR

Hovedenhed

- Udgangseffekt: 6 x 20 W RMS (+/- 0,5 dB, 10 % THD)
- Strømforsyning: 110-240 V~, 50-60 Hz
- Strømforbrug: 20 W
- Strømforbrug ved standby: $\leq 0,5$ W
- Højttalerimpedans: 4 ohm
- Højttalerdrivere: 6 x bredspektret racetrack (1,1" x 3,5")
- Mål (B x H x D): 730 x 40 x 331 mm
- Vægt: 5,3 kg
- Temperatur og luftfugtighed ved drift: 0 °C til 45 °C, 5 % og 90 % fugtighed i alle klimaer
- Temperatur og luftfugtighed ved opbevaring: -40 °C til 70 °C, 5 % til 95 %

Subwoofer

- Udgangseffekt: 200 W RMS (+/- 0,5 dB, 10 % THD)
- Strømforsyning: 220-240 V~, 50-60 Hz
- Strømforbrug: 25 W
- Strømforbrug ved standby: $\leq 0,5$ W
- Højttalerimpedans: 2 ohm
- Højttalerdrivere: 2 x 165 mm (6,5") basenhed
- Mål (B x H x D): 730 x 90,3 x 330 mm
- Vægt: 7,5 kg

Batterier til fjernbetjening

- 2 x AAA-R03-1,5 V

Oplysninger om standby

- Når produktet er inaktivt i 18 minutter, skifter det automatisk til standby eller netværksstandby.
- Strømforbruget i standby eller netværksstandby er mindre end 0,5 W.
- For at deaktivere Bluetooth-forbindelsen skal du trykke på Bluetooth-knappen på fjernbetjeningen og holde den nede.
- Du kan aktivere Bluetooth-forbindelsen på din Bluetooth-enhed eller via NFC-mærket (hvis tilgængeligt).

8 Fejlfinding



Advarsel

- Risiko for elektrisk stød. Fjern aldrig kabinettet på dette produkt.

Prøv aldrig selv at reparere produktet, da garantien i så fald bortfalder. Hvis du oplever problemer med produktet, bør du kontrollere følgende punkter, inden du bestiller reparation. Hvis problemet ikke er løst, kan du få support på www.philips.com/support.

Hovedenhed

Knapperne på dette produkt fungerer ikke.

- Sluk for strømmen til afspilleren i nogle minutter, og tænd så igen.

Lyd

Ingen lyd fra højttalerne til dette produkt.

- Slut lydkablet fra dette produkt til dit TV eller andre enheder. Du har imidlertid ikke brug for en separat lydtilslutning, når:
 - Produkt og TV'et er forbundet via **HDMI ARC**-forbindelse, eller
 - der er sluttet en enhed til **HDMI IN**-stikket på dette produkt.
- Nulstil dette produkt til fabriksindstillingerne (se 'Angiv fabriksindstillinger' på side 13).
- Vælg den rigtige lydindgang på fjernbetjeningen.
- Kontroller, at lyden på dette produkt ikke er slået fra.

Ingen lyd fra den trådløse subwoofer.

- Tilslut subwooferen trådløst til hovedenheden (se 'Parring med subwoofer' på side 8).

Forvrænget lyd eller ekko.

- Hvis du afspiller lyd fra TV'et gennem dette produkt, skal du kontrollere, at lyden fra TV'et er slået fra.

Lyd og video er ikke synkroniseret.

- Tryk på **AUDIO SYNC +/-** for at synkronisere lyden med videoen.

En fejlmeddelelse vises i displayet.

- Når "ERROR" (FEJL) vises i displayet, betyder det, at lydformatet ikke understøttes.
- Når "USB ERROR" (USB-FEJL) vises, betyder det, at den tilsluttede USB-enhed ikke understøttes.
- Når "HDMI ARC" blinker, betyder det, at det tilsluttede TV ikke er HDMI ARC-kompatibelt, eller at der er registreret et ikke-understøttet lydformat.

Bluetooth

En enhed kan ikke tilsluttes til dette produkt.

- Enheden understøtter ikke de kompatible profiler, der kræves til dette produkt.
- Du har ikke aktiveret Bluetooth-funktionen på enheden. Se i enhedens brugervejledning, hvordan funktionen aktiveres.
- Enheden er ikke tilsluttet korrekt. Tilslut enheden korrekt.
- Produktet har allerede forbindelse til en anden Bluetooth-enhed. Afbryd den tilsluttede enhed, og prøv igen.

Kvaliteten af lydafspilning fra en tilsluttet Bluetooth-enhed er dårlig.

- Bluetooth-modtagelsen er dårlig. Flyt enheden tættere på dette produkt, eller fjern alle forhindringer mellem enheden og dette produkt.

Den tilsluttede Bluetooth-enhed kobler til og fra hele tiden.

- Bluetooth-modtagelsen er dårlig. Flyt enheden tættere på dette produkt, eller fjern alle forhindringer mellem enheden og dette produkt.
- Deaktiver Wi-Fi-funktionen på Bluetooth-enheden for at undgå interferens.

- For nogle Bluetooth-enheder kan Bluetooth-forbindelsen deaktiveres automatisk for at spare strøm. Dette er ikke tegn på en funktionsfejl i produktet.

NFC

En enhed kan ikke tilsluttes til dette produkt via NFC.

- Kontroller, at enheden understøttes af NFC.
- Kontroller, at NFC er aktiveret på enheden (se enhedens brugervejledning for at få flere oplysninger).
- Til pairing skal du trykke NFC-enheden mod mærket **NFC** på dette produkt.



Manufactured under license from Dolby Laboratories. Dolby and the double-D symbol are trademarks of Dolby Laboratories.



For DTS patents, see <http://patents.dts.com>. Manufactured under license from DTS Licensing Limited. DTS, the Symbol, & DTS and the Symbol together are registered trademarks, and DTS Digital Surround is a trademark of DTS, Inc. © DTS, Inc. All Rights Reserved.



The terms HDMI and HDMI High-Definition Multimedia Interface, and the HDMI Logo are trademarks or registered trademarks of HDMI Licensing LLC in the United States and other countries.



The Bluetooth® word mark and logos are registered trademarks owned by Bluetooth SIG, Inc. and any use of such marks by Gibson is under license. Other trademarks and trade names are those of their respective owners.



The N Mark is a trademark or registered trademark of NFC Forum, Inc. in the United States and in other countries.



The aptX® mark and the aptX logo are trademarks of CSR plc or one of its group companies and may be registered in one or more jurisdictions.

© 2013 CSR plc and its group companies.



Specifications are subject to change without notice

2015 © Gibson Innovations Limited. All rights reserved.

This product has been manufactured by, and is sold under the responsibility of Gibson Innovations Ltd., and Gibson Innovations Ltd. is the warrantor in relation to this product. Philips and the Philips Shield Emblem are registered trademarks of Koninklijke Philips N.V. and are used under license from Koninklijke Philips N.V.

XS1_12_UM_V4.0

