

Register your product and get support at  
[www.philips.com/welcome](http://www.philips.com/welcome)

DC291



PT	User manual	3	PL	Brugervejledning	77
SV	Mode d'emploi	21	CS	Manuale utente	97
EL	Användarhandbok	37	SK	Gebruiksaanwijzing	115
RU	Benutzerhandbuch	57	HU	Käyttöopas	133

# PHILIPS

# Содержание

<b>1</b>	<b>Важная информация!</b>	78	<b>7</b>	<b>Настройка звука</b>	92
	Техника безопасности	78		Регулировка уровня громкости	92
	Уведомление	80		Отключение звука	92
				Выбор предустановленного звукового эффекта	92
				Усиление низких частот (басов)	92
<b>2</b>	<b>Система развлечений с док-станцией</b>	81	<b>8</b>	<b>Сведения об изделии</b>	92
	Введение	81		Характеристики	92
	Комплект поставки	81	<b>9</b>	<b>Устранение неисправностей</b>	93
	Описание основного устройства	82			
	Описание пульта ДУ	83			
<b>3</b>	<b>Начало работы</b>	85			
	Установка батарей	85			
	Подключение питания	86			
	Настройка времени и даты	86			
	Включение	86			
<b>4</b>	<b>Воспроизведение</b>	87			
	Воспроизведение с устройств iPod/iPhone/iPad	87			
	Воспроизведение с внешнего устройства	88			
<b>5</b>	<b>Прослушивание радио</b>	89			
	Настройка радиостанции	89			
	Автоматическое программирование радиостанций	89			
	Программирование радиостанций вручную	89			
	Выбор сохраненной радиостанции	90			
<b>6</b>	<b>Другие возможности</b>	90			
	Установка времени включения будильника	90			
	Установка таймера отключения	91			
	Настройка яркости дисплея	91			

# 1 Важная информация!

## Техника безопасности

### Важные инструкции по безопасности

- ① Ознакомьтесь с данными инструкциями.
- ② Сохраните данные инструкции.
- ③ Обратите внимание на все предупреждения.
- ④ Следуйте всем указаниям.
- ⑤ Запрещается использовать данное устройство возле воды.
- ⑥ Очищайте устройство только сухой тканью.
- ⑦ Запрещается блокировать вентиляционные отверстия устройства. Устанавливайте устройство в соответствии с инструкциями производителя.
- ⑧ Запрещается устанавливать устройство возле источников тепла, таких как батареи отопления, обогреватели, кухонные плиты и другие приборы (включая усилители), излучающие тепло.
- ⑨ Не наступайте на сетевой шнур и не заземляйте его, особенно в области вилки, розетки и в месте выхода из устройства.
- ⑩ Используйте только принадлежности/аксессуары, рекомендованные производителем.
- ⑪ Устанавливайте устройство только на тележку, подставку, треногу, кронштейн или стол, рекомендуемые производителем или входящие в комплект поставки. При использовании тележки передвигайте ее осторожно во избежание наклона и падения устройства.
- ⑫ Отключайте устройство от сети во время грозы или во время длительного перерыва в использовании.
- ⑬ При необходимости технической диагностики и ремонта обращайтесь только к квалифицированным специалистам. Проведение диагностики необходимо при любых повреждениях устройства, таких как повреждение сетевого шнура или вилки, попадание жидкости или какого-либо предмета в устройство, воздействие дождя или влаги, неполадки в работе или падение.
- ⑭ Использование элементов питания. **ВНИМАНИЕ!** Для предотвращения утечки электролита и во избежание телесных повреждений, порчи имущества или повреждения устройства соблюдайте следующие правила.
  - Вставляйте элементы питания правильно, соблюдая полярность, указанную на устройстве (знаки + и -).
  - Не устанавливайте одновременно элементы питания разных типов (старые и новые; угольные и щелочные и т.п.).
  - При длительном перерыве в использовании извлекайте элементы питания.



- Запрещается подвергать батареи (аккумуляторный блок или встроенный аккумулятор) воздействию высоких температур, включая прямые солнечные лучи, огонь и т.п.

- ⑮ **Запрещается подвергать устройство воздействию воды.**
- ⑯ **Не помещайте на устройство потенциально опасные предметы (например, сосуды с жидкостями, зажженные свечи).**
- ⑰ **Если шнур питания или ШТЕПСЕЛЬ ПРИБОРА используются для отключения устройства, доступ к разъединителю должен оставаться свободным.**

## Правила безопасности при прослушивании

### Слушайте с умеренной громкостью.

- Использование наушников при прослушивании на максимальной громкости может привести к ухудшению слуха. Данное устройство может воспроизводить звук с таким уровнем громкости, который, даже при прослушивании менее минуты, способен привести к потере слуха у обычного человека. Возможность воспроизведения с высоким уровнем громкости предназначена для лиц с частичной потерей слуха.
- Уровень громкости может быть обманчивым. Со временем ваш слух адаптируется к более высоким уровням громкости. Поэтому после продолжительного прослушивания, то, что кажется нормальной громкостью, фактически может быть громким и вредным для вашего слуха. Во избежание этого установите безопасную громкость устройства, и подождите адаптации к этому уровню.

### Для установки безопасного уровня громкости выполните следующие действия.

- Установите регулятор громкости на низкий уровень громкости.
- Постепенно повышайте уровень громкости, пока звучание не станет достаточно четким, комфортным, без искажений.

### Слушайте с разумной продолжительностью.

- Прослушивание в течение длительного времени, даже при безопасном уровне громкости, может стать причиной потери слуха.
- Старайтесь использовать аудиооборудование с разумной продолжительностью и устраивать перерывы в прослушивании.

### При использовании наушников соблюдайте следующие правила.

- Слушайте с умеренным уровнем громкости, с разумной продолжительностью.
- Старайтесь не увеличивать громкость, пока происходит адаптация слуха.
- Не устанавливайте уровень громкости, который может помешать вам слышать окружающие звуки.
- В потенциально опасных ситуациях следует соблюдать осторожность или временно прерывать прослушивание. Не используйте наушники во время управления транспортными средствами, а также во время катания на велосипеде, скейтборде и т.п. Это может привести к транспортно-аварийной ситуации и во многих странах запрещено законом.



## Предупреждение

- Запрещается снимать корпус устройства.
- Запрещается смазывать детали устройства.
- Запрещается устанавливать устройство на другие электрические устройства.
- Не подвергайте устройство воздействию прямых солнечных лучей, открытых источников огня и высоких температур.
- Убедитесь, что обеспечен легкий доступ к сетевому шнуру, вилке или адаптеру для отключения устройства от электросети.

## Уведомление

Внесение любых изменений, неодобренных Philips Consumer Lifestyle, может привести к лишению пользователя права управлять оборудованием.



Данное изделие соответствует требованиям Европейского Союза по радиопомехам.



Данное изделие разработано и изготовлено с применением высококачественных деталей и компонентов, которые подлежат переработке и повторному использованию.



Маркировка символом перечеркнутого мусорного бака означает, что данное изделие подпадает под действие директивы Европейского Совета 2002/96/ЕС. Узнайте о правилах местного законодательства по отдельной утилизации электротехнических и электронных изделий.

Действуйте в соответствии с местными правилами и не выбрасывайте отработавшее изделие вместе с бытовыми отходами. Правильная утилизация отслужившего оборудования поможет предотвратить возможное вредное воздействие на окружающую среду и здоровье человека.



В изделии содержатся элементы питания, которые подпадают под действие директивы ЕС 2002/96/ЕС и не могут быть утилизированы вместе с бытовым мусором. Ознакомьтесь с местными правилами утилизации элементов питания. Правильная утилизация поможет предотвратить вредное воздействие на окружающую среду и здоровье человека.

### Информация о влиянии на окружающую среду

Продукт не имеет лишней упаковки. Мы попытались сделать так, чтобы упаковочные материалы легко разделялись на три типа: картон (коробка), пенополистерол (буфер) и полиэтилен (мешки, защитный пенопластовый лист). Материалы, из которых изготовлена система, могут быть переработаны и вторично использованы специализированными предприятиями. Соблюдайте местные нормативы по утилизации упаковочных материалов, выработавших ресурс батареек и отслужившего оборудования.

Made for



“Сделано для iPod”, “Сделано для iPhone”, и “Сделано для iPad” означает, что данное электронное устройство разработано для подключения к iPod, iPhone или iPad и было сертифицировано разработчиком на соответствие

стандартам Apple. Корпорация Apple не несет ответственности за функциональность данного устройства или за его соответствие стандартам и требованиям техники безопасности. Обратите внимание, что использование этого устройства совместно с iPod, iPhone или iPad может повлиять на работу беспроводной связи.

iPod и iPhone являются товарными знаками корпорации Apple Inc., зарегистрированными в США и других странах. iPad является товарным знаком корпорации Apple Inc.

**Символ оборудования Class II:**



Приборы КЛАССА II с двойной изоляцией и без защитного заземления.

## 2 Система развлечений с док-станцией

Поздравляем с покупкой и приветствуем вас в клубе Philips! Чтобы воспользоваться всеми преимуществами поддержки Philips, зарегистрируйте приобретенное устройство на сайте [www.philips.com/welcome](http://www.philips.com/welcome).

---

### Введение

Это устройство позволяет прослушивать музыку с iPod, iPhone, iPad, радио и других аудиоустройств.

В качестве звонка будильника можно установить радио, iPod, iPhone, или iPad. Можно установить два будильника на разное время.

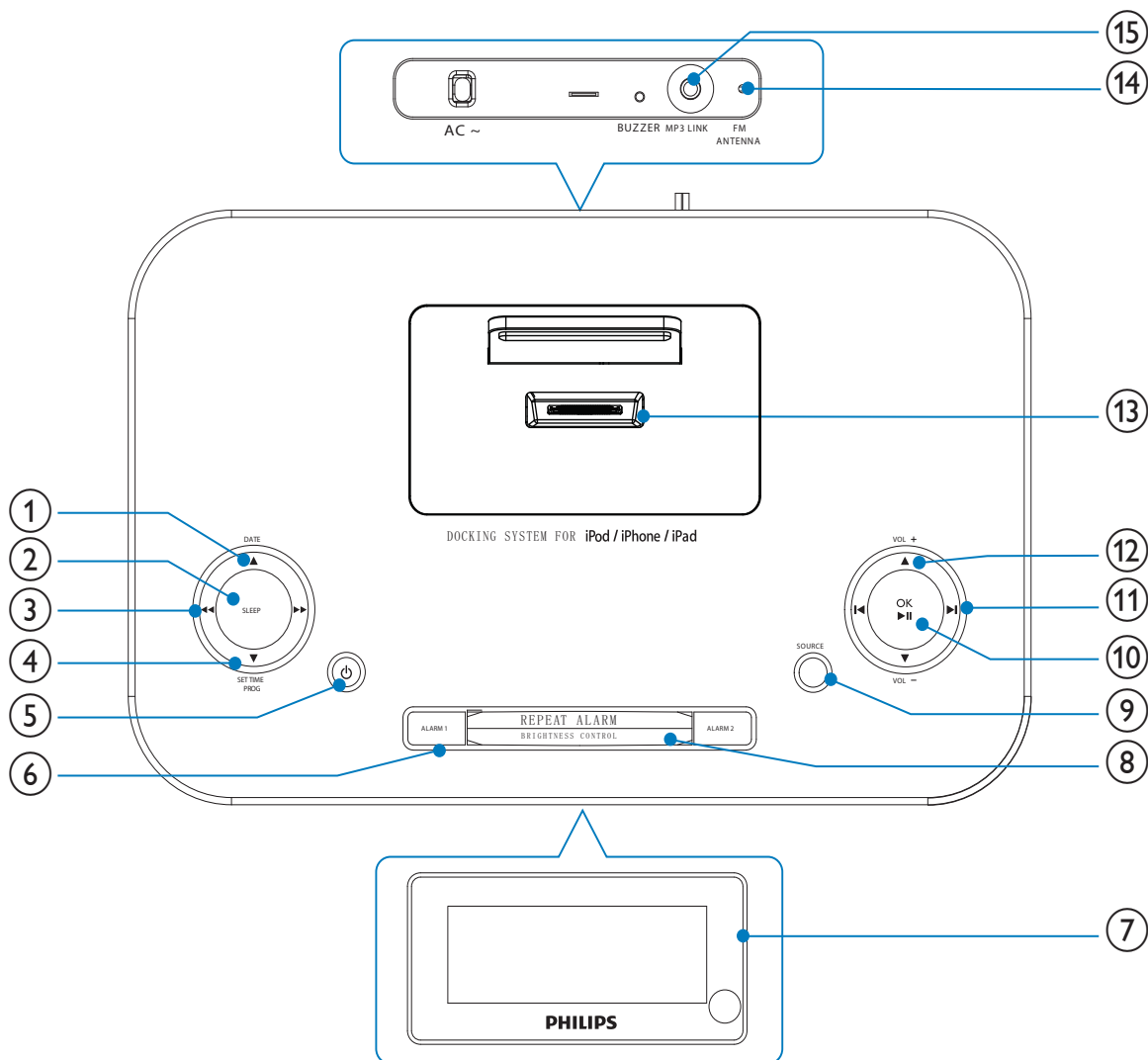
---

### Комплект поставки

Проверьте комплектацию устройства.

- Основное устройство
- Пульт ДУ
- 1 кабель MP3 Link
- Руководство пользователя
- Краткое руководство
- Резиновая прокладка для iPad

# Описание основного устройства



## ① ▲/DATE

- Просмотр времени и даты.

## ② SLEEP

- Установка таймера отключения.

## ③ ◀/▶

- Поиск по аудиофайлу.
- Настройка радиостанции.

## ④ ▼/SET TIME/PROG

- Настройка времени и даты.
- Программирование радиостанций.

## ⑤ ⏻

- Включение устройства или переключение в режим ожидания.
- Выключение таймера отключения.
- Выключение будильника.

## ⑥ ALARM 1/ALARM 2`

- Установка будильника.
- Отключение сигнала будильника.
- Просмотр настроек будильника.

## ⑦ Дисплей

- Отображение текущего состояния.

## 8 REPEAT ALARM/BRIGHTNESS CONTROL

- Повтор сигнала будильника.
- Настройка яркости дисплея.

## 9 SOURCE

- Выбор источника: iPod/iPhone/iPad, радио FM или MP3 link.

## 10 OK/▶||

- Запуск и приостановка воспроизведения с iPod/iPhone/iPad.
- Подтверждение выбора.
- Выбор стерео FM или моно FM.

## 11 ◀▶

- Переход к предыдущему/следующему аудиофайлу.
- Выбор сохраненной радиостанции.
- Настройка времени.

## 12 VOL +/-

- Регулировка громкости.

## 13 Док-станция для iPod/iPhone/iPad

- Подключение устройства iPod/iPhone/iPad.

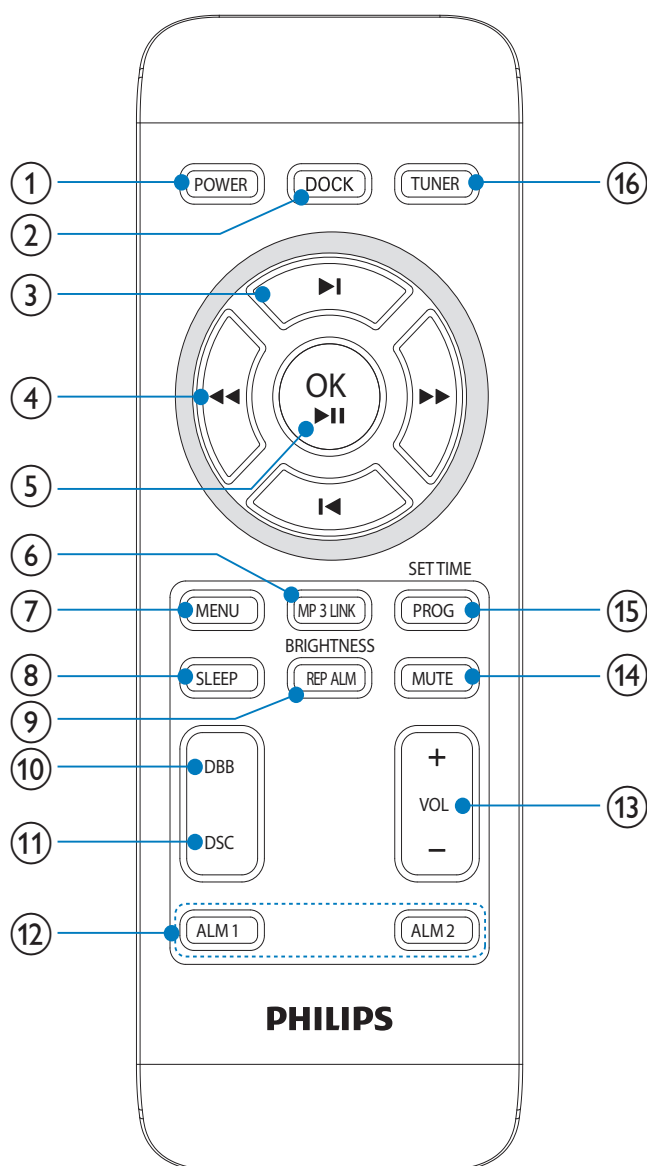
## 14 FM-антенна

- Улучшение приема FM-радио.

## 15 MP3-LINK

- Разъем для внешнего аудиоустройства.

## Описание пульта ДУ



## 1 POWER

- Включение устройства или переключение в режим ожидания.
- Выключение будильника.
- Выключение таймера отключения.

## 2 DOCK

- Выбор в качестве источника устройства iPhone/iPod/iPad.



- ③ **⏮️/⏭️**
- Переход к предыдущему/следующему аудиофайлу.
  - Выбор сохраненной радиостанции.
  - Перемещение по меню iPod/iPhone/iPad.
  - Настройка времени.
- ④ **⏪️/⏩️**
- Поиск по аудиофайлу.
  - Настройка радиостанции.
- ⑤ **OK/▶️||**
- Запуск и приостановка воспроизведения с iPod/iPhone/iPad.
  - Подтверждение выбора.
  - Выбор стерео FM или моно FM.
- ⑥ **MP3 LINK**
- Выбор внешнего аудиоустройства в качестве источника.
- ⑦ **MENU**
- Выбор меню iPhone/iPod.
- ⑧ **SLEEP**
- Установка таймера отключения.
- ⑨ **BRIGHTNESS/REP ALM**
- Настройка яркости дисплея.
  - Повтор сигнала будильника.
- ⑩ **DBB**
- Включение или выключение функции динамического усиления НЧ.
- ⑪ **DSC**
- Выбор предустановок звука.
- ⑫ **ALM 1/ALM 2**
- Установка будильника.
  - Отключение сигнала будильника.
  - Просмотр настроек будильника.
- ⑬ **VOL +/-**
- Регулировка громкости.
- ⑭ **MUTE**
- Отключение звука.
- ⑮ **SET TIME/PROG**
- Настройка времени и даты.
  - Программирование радиостанций.
- ⑯ **TUNER**
- Выбор источника тюнера.

# 3 Начало работы



## Внимание

- Использование кнопок управления и регулировки или выполнение действий, отличных от описанных ниже, может привести к радиационному облучению и к другим опасным последствиям.

Всегда следуйте инструкциям, приведенным в данной главе.

При обращении в представительство компании Philips необходимо назвать номер модели и серийный номер устройства.

Серийный номер и номер модели указаны на нижней панели устройства. Укажите эти номера здесь:

Номер модели

\_\_\_\_\_

Серийный номер

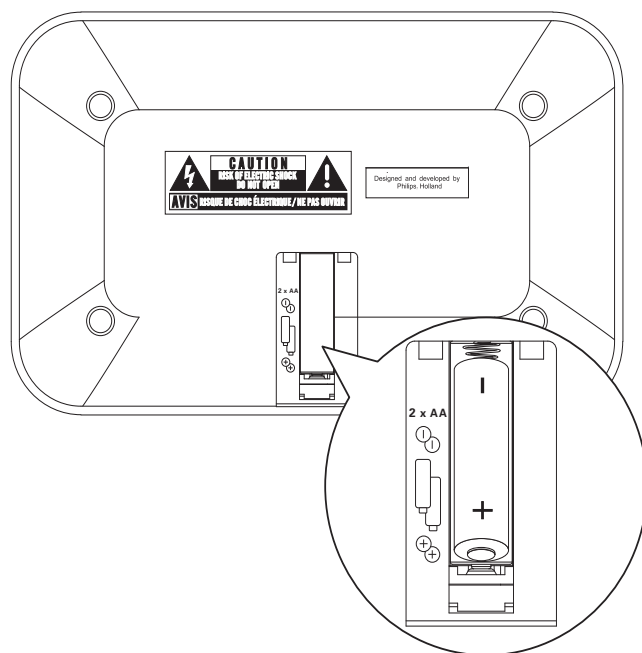
\_\_\_\_\_

## Установка батарей



## Примечание

- В качестве источника питания следует использовать только сеть электропитания переменного тока. Батареи (не входят в комплект) предназначены для резервного питания.



- Откройте отделение для батарей.
- Вставьте две батарейки R6/UM-3/AA, соблюдая указанную полярность (значки +/-).
- Закройте отделение для элементов питания.



## Внимание

- Извлекайте элементы питания, если они разряжены или не будут использоваться в течение длительного времени.
- Элементы питания содержат химические вещества, поэтому их необходимо утилизировать в соответствии с применимыми правилами.
- Устройство содержит перхлорат, при обращении с ним могут потребоваться особые меры предосторожности. См. [www.dtsc.ca.gov/hazardouswaste/perchlorate](http://www.dtsc.ca.gov/hazardouswaste/perchlorate).



## Внимание

- Опасность взрыва! Не подвергайте элементы питания воздействию высоких температур, прямых солнечных лучей или огня. Запрещается сжигать элементы питания.



## Примечание

- Перед нажатием любой функциональной кнопки пульта ДУ выберите необходимый источник при помощи пульта ДУ.

## Подключение питания



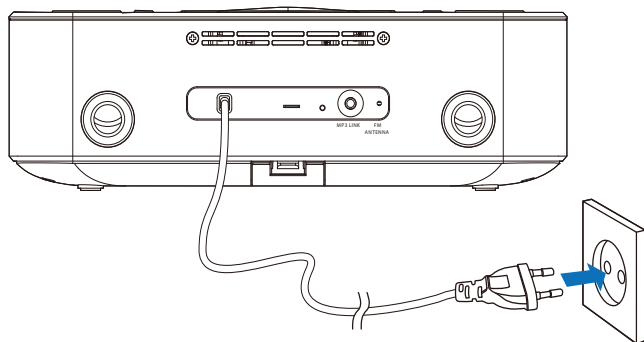
### Внимание

- Риск повреждения устройства! Убедитесь, что напряжение электросети соответствует напряжению, указанному на задней или нижней панели устройства.
- Риск поражения электрическим током! При отключении шнура питания от электросети тяните только за вилку. Не тяните за шнур питания.
- Перед подключением шнура питания убедитесь, что все остальные подключения выполнены.



## Примечание

- Табличка с обозначениями расположена на нижней стороне основного устройства.



- 1 Вставьте вилку шнура питания в розетку электросети.

## Настройка времени и даты

- 1 В режиме ожидания нажмите и удерживайте **SET TIME/PROG** 2 секунды.  
↳ час цифры начинают мигать.
- 2 Нажмите **OK/▶||**, выберите формат отображения времени (12/24 часа).
- 3 С помощью кнопки **◀▶** установите значение часов.
- 4 Нажмите кнопку **SET TIME/PROG** для подтверждения.  
↳ Начнут мигать цифры, соответствующие значению минут.
- 5 Повторите шаги 3-4 для установки минут, года, месяца и дня.



### Совет

- Если выбран 12-часовой формат, на экране отображается индикация [MONTH--DAY].
- Если выбран 24-часовой формат, на экране отображается индикация [DAY--MONTH].

## Включение

- 1 Нажмите **POWER**.  
↳ Система переключится на последний выбранный источник.

## Переключение в режим ожидания

- 1 Нажмите **POWER** еще раз для переключения устройства в режим ожидания.  
↳ Дата и время отобразятся на дисплее (если они установлены).

# 4 Воспроизведе- ние

## Воспроизведение с устройств iPod/iPhone/iPad

Благодаря данному устройству вы можете прослушивать музыку с iPod/iPhone/iPad.

### Поддержка iPod/iPhone/iPad

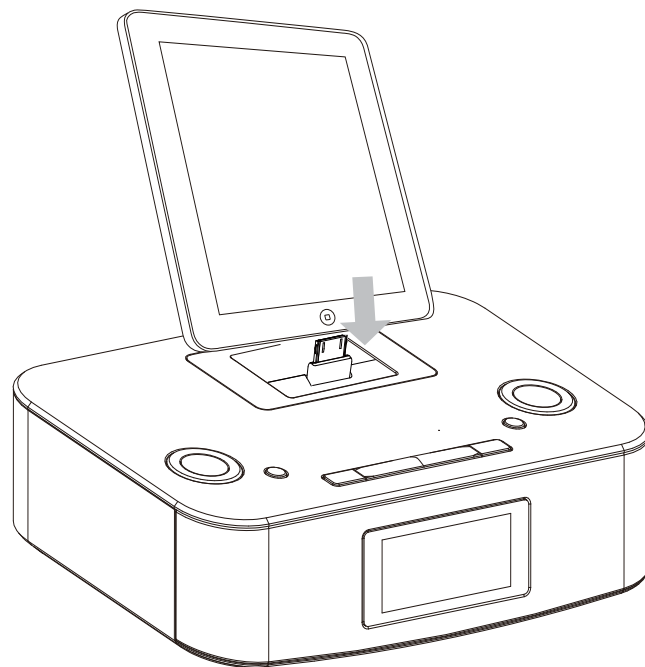
Настоящее устройство поддерживает следующие модели iPod, iPhone и iPad.

Совместимые модели

- iPod nano (1-го поколения)
- iPod nano (2-го поколения)
- iPod nano (3-го поколения)
- iPod nano (4-го поколения)
- iPod nano (5-го поколения)
- iPod nano (6-го поколения)
- iPod touch (1-го поколения)
- iPod touch (2-го поколения)
- iPod touch (3-го поколения)
- iPod touch (4-го поколения)
- iPod Mini
- iPhone
- iPhone 3G
- iPhone 3GS
- iPhone 4
- iPad

### Прослушивание музыки с устройств iPod/iPhone/iPad

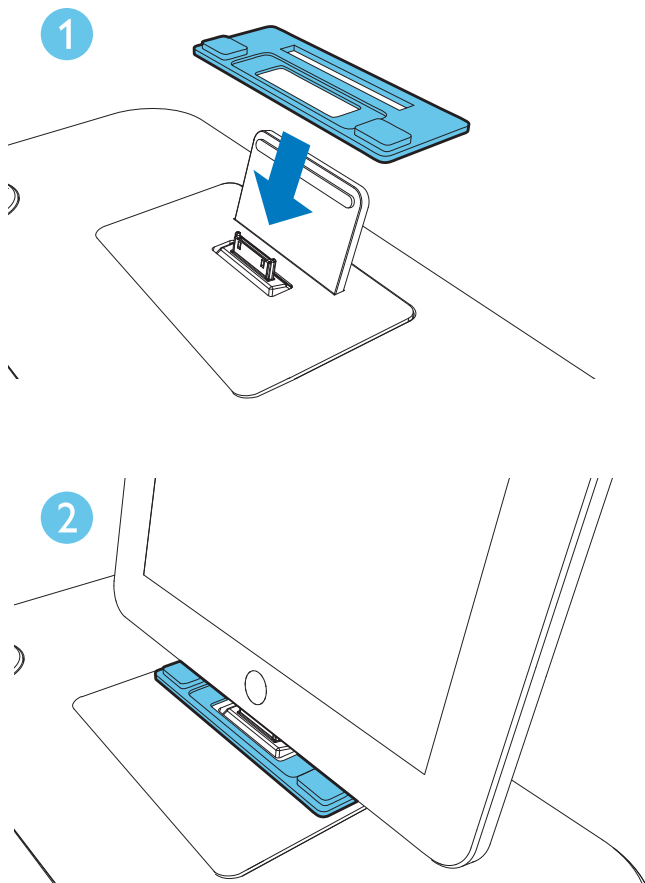
- 1 Нажмите кнопку **DOCK** для выбора источника док-станции.
- 2 Установите iPhone/iPod/iPad в док-станцию.



- Для приостановки/возобновления воспроизведения нажмите **OK/▶||**.
- Для переключения дорожек воспользуйтесь кнопками **◀/▶**.
- Для поиска во время воспроизведения дорожки нажмите и удерживайте кнопку **◀◀/▶▶**, затем отпустите кнопку для возобновления нормального воспроизведения.
- Для перехода к предыдущему элементу меню iPod/iPhone нажмите **MENU**.
- Для перемещения по меню используйте **◀/▶**.
- Для подтверждения выбора нажмите **OK/▶||**.  
↳ Если в течение 10 секунд не будет нажата ни одна кнопка, кнопка **OK/▶||** будет снова выполнять функцию запуска воспроизведения/паузы.

## Установка резиновой прокладки

Для надежной фиксации iPad/iPad 2 при необходимости используйте прилагаемую резиновую прокладку перед установкой iPad/iPad 2.



## Зарядка устройств iPod/iPhone/iPad



### Примечание

- iPod с цветным дисплеем, iPod classic и iPod с видео невозможно заряжать в док-станции.

Если устройство подключено к источнику питания, установленный в док-станцию iPod/iPhone/iPad начинает заряжаться.



### Совет

- У некоторых моделей iPod время появления индикации заряда может занять до минуты.
- Если часы не настроены вручную, при подключении iPhone/iPod/iPad радиочасы автоматически синхронизируют время с iPhone/iPod/iPad.

## Воспроизведение с внешнего устройства

С помощью этой системы можно прослушивать музыку с внешних аудиоустройств.

- 1 Нажмите **MP3 LINK** для выбора канала MP3 Link в качестве источника.
- 2 Подключите прилагаемый кабель MP3 LINK к:
  - разъему **MP3 LINK** (3,5 мм) на задней панели системы.
  - разъему для наушников на внешнем устройстве.
- 3 Включите воспроизведение на устройстве (см. руководство пользователя устройства).

# 5 Прослушивание радио



## Примечание

- На этой системе возможен прием только радио диапазона FM.

## Настройка радиостанции

### Совет

- Установите антенну на максимальном расстоянии от телевизора, видеомагнитофона или иного источника радиоизлучения.
- Для улучшения качества приема полностью выдвиньте антенну и отрегулируйте ее положение.
- **[СТЕРЕО]** является настройкой по умолчанию для режима тюнера.
- В режиме тюнера последовательно нажимайте кнопку **OK** для переключения между **[СТЕРЕО]** и **[MONO]**; при этом настройка будет сохранена в памяти устройства даже после его выключения или выбора другого источника.

- 1 Нажмите **TUNER** для выбора радио FM.
- 2 Нажмите и удерживайте кнопку  более 2 секунд.
  - ↳ Отобразится окно [Srch] (Поиск).
  - ↳ Настройка станций с сильным сигналом производится автоматически.
- 3 Повторите шаг 2 для настройки других станций.
  - Для настройки на станцию со слабым сигналом последовательно нажимайте кнопку  для достижения оптимального приема.


## Автоматическое программирование радиостанций

Можно запрограммировать до 20 радиостанций.

- 1 В режиме радио нажмите и удерживайте в течение 2 секунд кнопку **SET TIME/PROG**, чтобы включить режим автоматического программирования.
  - ↳ Отобразится индикатор [AUTO].
  - ↳ Устройство автоматически сохранит радиостанции с достаточно сильным сигналом.
  - ↳ Первая запрограммированная радиостанция включится автоматически.

## Программирование радиостанций вручную

Можно запрограммировать до 20 радиостанций.

- 1 Настройка радиостанции.
- 2 Нажмите кнопку **SET TIME/PROG** для перехода в режим программирования.
- 3 Нажмите  для выбора номера.
- 4 Нажмите кнопку **SET TIME/PROG** для подтверждения.
- 5 Повторите вышеперечисленные шаги для программирования других станций.

### Совет

- Для смены запрограммированной радиостанции сохраните под ее номером другую станцию.
- Для выбора FM stereo или FM mono нажмите **OK**.

---

## Выбор сохраненной радиостанции

- 1 Нажмите **◀▶** для выбора номера сохраненной станции.

## 6 Другие ВОЗМОЖНОСТИ

---

### Установка времени включения будильника

Можно установить два будильника на разное время.

- 1 Убедитесь в правильности установки часов. (См. раздел “Начало работы - Настройка времени и даты”.)
- 2 Нажмите и удерживайте **ALM 1** или **ALM 2** в течение двух секунд.  
↳ Значок [AL 1] или [AL 2] начнет мигать.
- 3 Нажмите **SOURCE** на верхней панели, выберите источник сигнала будильника: iPod/iPhone/iPad, радио FM, зуммер.
- 4 Нажмите **ALM 1** или **ALM 2**.  
↳ Начнут мигать цифры, соответствующие значению часа.
- 5 С помощью кнопки **◀▶** установите значение часа.
- 6 Для подтверждения нажмите **ALM 1** или **ALM 2**.  
↳ Начнут мигать цифры, соответствующие значению минут.
- 7 Повторите шаги 5-6 для установки значения минут.
- 8 Повторите шаги 5-6 для установки срабатывания сигнала в течение всей недели, по будним или выходным дням.
- 9 Повторите шаги 5-6 для установки громкости сигнала будильника.



#### Совет

- Если файл из списка воспроизведения iPhone/iPod установлен в качестве сигнала будильника, необходимо создать список воспроизведения в iTunes под названием "PHILIPS" и импортировать его в iPhone/iPod.
- Если в iPod/iPhone список воспроизведения не создан или в списке воспроизведения нет аудиофайла, для сигнала будильника будет выбран аудиофайл из iPod/iPhone.

## Установка и отключение будильника

- 1 Для включения или отключения будильника воспользуйтесь кнопкой **ALM 1** или **ALM 2**.
  - ↳ При включенном будильнике на экране отображается индикация [🔔 AL 1] или [🔔 AL 2].
  - ↳ Если будильник выключен, индикация [🔔 AL 1] или [🔔 AL 2] исчезнет.

## Повтор сигнала будильника

- 1 Во время звучания сигнала будильника нажмите **BRIGHTNESS/REP ALM**.
  - ↳ Сигнал будильника снова прозвучит через несколько минут.



#### Совет

- Для настройки интервала повтора сигнала нажмите **⏮**.

## Выключение сигнала будильника

- 1 При срабатывании сигнала будильника нажмите **ALM 1** или **ALM 2** соответственно.
  - ↳ Будильник выключится, однако настройки будут сохранены.

## Просмотр настроек будильника

- 1 Нажмите **ALM 1** или **ALM 2**.

## Установка таймера отключения

Данная система может автоматически переключаться в режим ожидания по истечении установленного периода времени.

- 1 Для установки периода времени (в минутах) нажмите **SLEEP** несколько раз.
  - ↳ Если таймер отключения активирован, на экране отображается **zzz**, уровень звука постепенно уменьшается в последние 5 минут работы.

### Сброс таймера отключения

- 1 Последовательно нажимайте **SLEEP** до появления индикации **[OFF]** (откл.).
  - ↳ После сброса таймера отключения с дисплея исчезает индикация **zzz**.

## Настройка яркости дисплея

- 1 Нажмите **BRIGHTNESS/REP ALM** несколько раз для выбора уровня яркости дисплея.



# 7 Настройка звука

## Регулировка уровня громкости

- 1 Во время воспроизведения воспользуйтесь кнопками **VOL +/-** для увеличения/уменьшения уровня громкости.

## Отключение звука

- 1 Во время воспроизведения нажмите кнопку **MUTE** для отключения/включения звука.

## Выбор предустановленного звукового эффекта

- 1 Во время воспроизведения нажмите кнопку **DSC** несколько раз и выберите один из режимов:
  - **[ROCK]** (рок);
  - **[JAZZ]** (джаз);
  - **[POP]** (поп);
  - **[CLASSIC]** (классика);
  - **[FLAT]** (моно).

## Усиление низких частот (басов)

- 1 Во время воспроизведения нажмите кнопку **DBB**, чтобы включить или выключить функцию динамического усиления низких частот.
  - ↳ Если включена функция динамического усиления низких частот (DBB), отображается индикация DBB.

# 8 Сведения об изделии



## Примечание

- Информация о продукте может быть изменена без предварительного уведомления.

## Характеристики

### Усилитель

Номинальная выходная мощность	2 x 5 Вт (среднеквадр.)
Частотный отклик	20 - 20000 Гц, -3 дБ
Отношение сигнал/шум	> 67 дБ
Вход Аух (MP3 link)	0,5 В (среднеквадр.), 20 кОм

### FM

Частотный диапазон	FM 87,5 - 108 МГц
Шкала настройки	50 кГц
- Моно, отношение сигнал/шум: 26 дБ	< 22 дБ < 43 дБ
- Стерео, отношение сигнал/шум 46 дБ	
Чувствительность поиска	< 28 дБ
Коэффициент нелинейных искажений	< 2 %
Отношение сигнал/шум	> 55 дБ

<b>Динамики</b>	
Сопротивление динамиков	4 Ом
Преобразователь динамика	57 мм
Чувствительность	>84 дБ/мВ

## Общая информация

Сеть переменного тока	220 - 230 В, 50 Гц
Энергопотребление во время работы	7,5 Вт
Энергопотребление в режиме ожидания (дисплей часов)	<1 Вт
Размеры	
- Основное устройство (Ш x В x Г)	263 x 114 x 165 мм
Вес	
- С упаковкой	2,4 кг
- Основное устройство	1,4 кг

# 9 Устранение неисправностей



## Предупреждение

- Запрещается снимать корпус устройства.

Для сохранения действия условий гарантии запрещается самостоятельно ремонтировать систему.

При возникновении неполадок в процессе использования данной системы перед обращением в сервисную службу проверьте следующие пункты. Если не удастся решить проблему, посетите веб-сайт Philips ([www.philips.com/welcome](http://www.philips.com/welcome)). При обращении в компанию Philips устройство должно находиться поблизости, номер модели и серийный номер должны быть известны.

## Отсутствует питание

- Проверьте правильность подключения сетевой вилки.
- Проверьте наличие электропитания в сетевой розетке.
- Проверьте правильность установки элементов питания.

## Нет звука

- Настройте громкость.

## Система не реагирует

- Отключите и подключите еще раз сетевую вилку, затем включите систему еще раз.

## Плохой прием радиосигнала

- Увеличьте расстояние между системой и телевизором или видеоманитофоном.
- Полностью расправьте антенну FM.

## Таймер не работает

- Правильно установите часы.
- Включите таймер.

### **Настройка часов/таймера удалена**

- Произошел сбой питания или сетевой кабель был отключен.
- Переустановите часы/таймер.

Место для прикрепления  
кассового и товарного чеков

# ГАРАНТИЙНЫЙ ТАЛОН

Россия, Белоруссия

# PHILIPS

Модель:

Заполнение обязательно

Серийный номер:

Заполнение обязательно

Дата продажи:

Заполнение обязательно

**ПРОДАВЕЦ:**

Название торговой организации:

Заполнение обязательно

Телефон торговой организации:

Заполнение обязательно

Адрес и E-mail:

Заполнение обязательно

Изделие получил в исправном состоянии.

С условиями гарантии ознакомлен и согласен.  
Всё изложенное в инструкции по эксплуатации и гарантийном талоне  
обязуюсь выполнять и гарантирую выполнение всеми пользователями изделия.

ПЕЧАТЬ  
ПРОДАВЦА

\_\_\_\_\_  
(подпись покупателя)

\_\_\_\_\_  
(ФИО покупателя)

## Внимание! Требуется полное заполнения гарантийного талона продавцом!

Гарантийный талон недействителен при его неправильном или неполном заполнении, без печати продавца и подписи покупателя. Кассовый и товарный чеки о покупке должны быть прикреплены к настоящему гарантийному талону.

Дополнение к инструкции пользователя

## Уважаемый Потребитель! Благодарим Вас за покупку изделия Фиглипе

При покупке изделия убедительно просим проверить правильность заполнения гарантийного талона. Серийный номер и наименование модели приобретенного Вами изделия должны быть идентичны записи в гарантийном талоне. Не допускается внесение в талон каких-либо изменений, исправлений. В случае неправильного или неполного заполнения гарантийного талона, а если чек не был прикреплен к гарантийному талону при покупке Вами изделия – немедленно обратитесь к продавцу.

Изделие представляет собой технически сложный товар. При бережном и внимательном отношении и использовании изделия оно будет надежно служить Вам долгие годы. В ходе эксплуатации изделия не допускайте механических повреждений изделия, попадания вовнутрь посторонних предметов, жидкостей, насекомых и пр., в течение всего срока службы изделия. В целях сохранности полной идентификационной информации с наименованием модели и серийного номера на изделии, товарный и кассовый чеки, накладные, инструкции пользователя и иные документы). Если в процессе эксплуатации Вы обнаружите, что параметры работы изделия отклоняются от установленных в инструкции пользователя, обратитесь пожалуйста за консультацией в Информационный Центр.

Изготовлено под контролем "Phlips Consumer Lifestyle В.У.", Гуссендиенен 4, 9206 АД, Драхтен, Нидерланды. Импортёр: ООО "Фиглипе", РФ, 123022 г. Москва, ул. Сергея Максеева, д.13 (в случае импортируемой продукции). Если купленное Вами изделие требует специальной установки и подключения, рекомендуем обратиться в организацию, специализирующуюся на оказании такого рода услуг. Липо (компания), осуществлявшее Вам установку, несет ответственность за правильность проведенной работы. Помните, квалифицированная установка и подключение изделия существенно для его дальнейшего правильного функционирования и гарантийного обслуживания.

### Сроки и условия гарантии:

Наименование Изделия	Срок гарантии	Срок службы
Телевизоры, домашние медиацентры	1 год	5 лет
Стационарные аудио и видеосистемы, переносные и автомобильные, автомобильные медиацентры и усилители	1 год	3 года
Портативные устройства, носимые проигрыватели, диктофоны, фотоаппараты, компьютерная периферия, автомобильная акустика, индивидуальные приемопередаточные устройства, обучаемые пульты ДУ	1 год	1 год
Товары по уходу за детьми	2 года	2 года

Настоящие условия гарантии распространяются только на изделия, имеющие полную идентификационную информацию, приобретенные и используемые исключительно для личных, семейных, домашних и иных нужд, не связанных с осуществлением предпринимательской деятельности

Гарантийное обслуживание не распространяется на изделия, недостатки которых возникли вследствие:

1. Нарушения Потребителем правил эксплуатации, хранения или транспортировки товара;
2. Действий третьих лиц:
  - ремонта неуполномоченными лицами;
  - внесения не санкционированных изготовителем конструктивных или схемотехнических изменений и изменений программного обеспечения
  - отклонения от Государственных Технических Стандартов (ГОСТов) и норм питания, телекоммуникационных и кабельных сетей;
  - неправильной установки и подключения изделия;
  - подключения изделия к другому изделию/товару в необесточенном состоянии (любые соединения должны осуществляться только после отключения всех соединяемых изделий/товаров от питающей сети).
3. Действия непреодолимой силы (стихия, пожар, молния и т.п.);

Гарантия не распространяется также на расходные материалы и аксессуары, включая, но не ограничиваясь: элементы питания (батареи), наушники, чехлы, соединительные кабели и пр.

Дату изготовления изделия Вы можете определить по серийному номеру (XXXXTNNXXXXX), где ТГ – год, NN номер недели, а X – любой символ. Пример расшифровки серийного номера: A1021025123456 – дата изготовления 25 декабря 2010 года. В случае затруднений при определении даты изготовления обратитесь пожалуйста в Информационный Центр.

### Любую информацию об изделии, расположении сервисных центров и о сервисном обслуживании

Вы можете получить в Информационном Центре:

Телефон: (495) 961-1111 или 8 800 200-0880 (бесплатный звонок по России)

Время работы: с 9-00 до 21-00 (ежедневно, время московское)

Интернет: [www.phlips.ru](http://www.phlips.ru)

