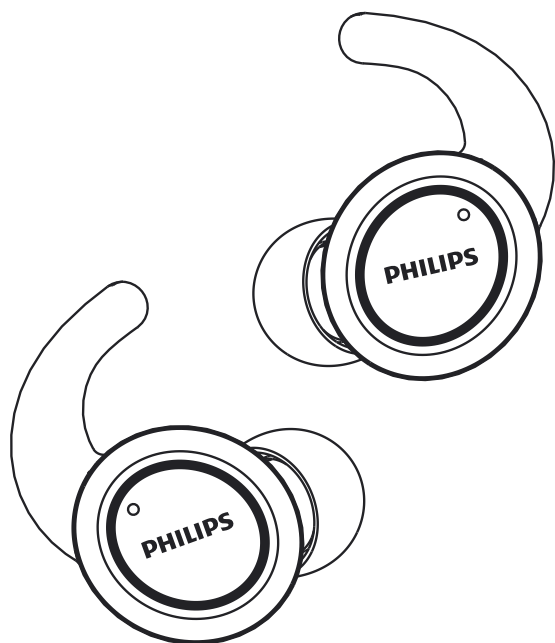


PHILIPS

Sports

7000 Series

TAST702



Lietotāja rokasgrāmata

Reģistrējiet savu produktu un saņemiet atbalstu vietnē
www.philips.com/support

Saturs

1 Svarīgi drošības noteikumi	2
Klausīšanas drošība	2
Vispārīga informācija	2

2 Bluetooth bezvadu austiņas	3
Kastes saturs	3
Citas ierīces	3
Bluetooth bezvadu austiņu pārskats	4

3 Lietošanas sākšana	5
Baterijas uzlādēšana	5
Austiņu pirmā savienošanas reize ar Bluetooth ierīci	6
Austiņu savienošana pārī ar citu Bluetooth ierīci	6

4 Austiņu lietošana	7
Austiņu atkārtota pievienošana pie Bluetooth ierīces	7
Ieslēgšana/izslēgšana	7
Zvanu un mūzikas pārvaldīšana	7
LED indikatora statuss	8
Valkāšanas veids	8

5 Austiņu atiestatīšana uz rūpnīcas iestatījumiem	9
----------------------------------------------------------	----------

6 Tehniskie dati	10
-------------------------	-----------

7 Paziņojums	11
Atbilstības deklarācija	11
Atbrīvošanās no vecā produkta un baterijas	11
Atbilstība noteikumiem par elektromagnētisko lauku	12
Vides informācija	12
Paziņojums par atbilstību	12

8 Bieži uzdotie jautājumi	13
----------------------------------	-----------

1 Svarīgi drošības noteikumi

Klausīšanas drošība



Bīstami!

- Lai izvairītos no dzirdes bojājumiem, ierobežojiet laiku, kuru lielā skaļumā izmantojat ausiņas, un iestatiet skaļumu drošā līmenī. Jo lielāks ir skaļums, jo īsāks ir drošas klausīšanās laiks.

Austiņu lietošanas laikā noteikti ievērojiet tālāk dotos norādījumus.

- Klausieties saprātīgā skaļumā saprātīgu laika periodu.
- Uzmanieties un pēc dzirdes pielāgošanās neturpiniet visu laiku palielināt skaļumu.
- Neizmantojiet tik lielu skaļumu, ka nevar dzirdēt, kas notiek apkārt.
- Potenciāli bīstamās situācijās jāievēro piesardzība un uz laiku jāpārtrauc lietošana.
- Pārmērīgs skaņas spiediens ausiņās var izraisīt dzirdes zudumu.
- Transportlīdzekļa vadīšanas laikā nav ieteicams izmantot ausiņas, kas nosedz abas ausis, un dažviet tas var būt aizliegts.
- Rūpējoties par savu drošību, izvairieties no mūzikas vai tālruna zvanu radītas uzmanības novēršanas, atrodoties satiksmes plūsmā vai citā potenciāli bīstamā vidē.

Vispārīga informācija

Lai izvairītos no bojājuma vai nepareizas darbības:



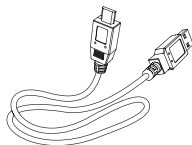
Uzmanību!

- Nepakļaujiet ausiņas pārmērīga karstuma iedarbībai.
- Nenometiet ausiņas.
- Uz ausiņām nedrīkst pilēt vai uzšļakstīties šķidrums.
- Neļaujiet ausiņas iemērt ūdenī.
- Neizmantojiet nekādus tīrīšanas līdzekļus, kuru sastāvā ir alkohols, amonjaks, benzols vai abrazīvas vielas.
- Ja nepieciešama produkta tīrīšana, izmantojiet mikstu drāniņu, kas vajadzības gadījumā samitrināta pēc iespējas mazākā daudzumā ūdens vai vāja ziepjūdens šķīduma.
- Integrēto bateriju nedrīkst pakļaut pārmērīga karstuma avota, piemēram, saules gaismas, uguns utt., iedarbībai.
- Baterijas nepareizas nomainīšanas gadījumā pastāv sprādziena risks. Nomainiet tikai ar tāda paša vai līdzvērtīga tipa bateriju.

Par ekspluatācijas un uzglabāšanas temperatūru un mitrumu

- Izmantojiet uz uzglabājiet vietā, kurā temperatūra ir robežās starp -10°C (14°F) un 50°C (122°F) (ar relatīvo gaisa mitrumu līdz 90 %).
- Augstākas vai zemākas temperatūras apstākļos baterijas darbmūžs var būt īsāks.

2 Bluetooth bezvadu austiņas



USB uzlādes kabelis (tikai uzlādēšanai)



Ātrās darba sākšanas rokasgrāmata

Apsveicam ar pirkumu un kļūšanu par Philips klientu! Lai varētu izmantot visas Philips piedāvātā atbalsta priekšrocības, reģistrējiet savu produktu vietnē www.philips.com/welcome.

Izmantojot šīs Philips bezvadu austiņas, jūs varat:

- ērti izmantot bezvadu brīvroku sistēmu tālruņa zvaniem;
- klausīties un kontrolēt bezvadu mūziku;
- pārslēgties starp tālruņa zvaniem un mūziku.

Citas ierīces

Mobilais tālrunis vai ierīce (piem., piezīmjdators, PDA, Bluetooth adapteri, MP3 atskaņotāji utt.), kas atbalsta Bluetooth un ir saderīga ar austiņām (skat. sadaļu "Tehniskie dati" 10. lappusē).

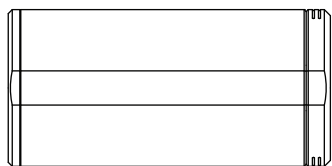
Kastes saturs



Philips True Wireless bezvadu austiņas Philips ST702

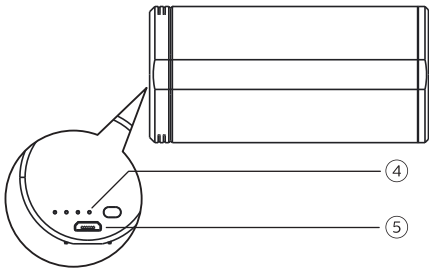
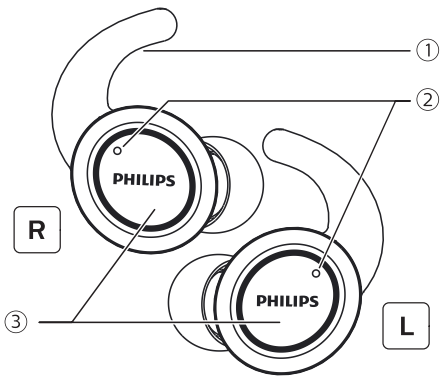


Gumijas uznavas nomaiņai x 2 pāri



Uzlādēšanas ietvars

Bluetooth bezvadu austiņu pārskats



- ① Auss ieausis
- ② Mikrofons
- ③ Vairākfunkciju poga
- ④ LED indikators (uzlādēšanas ietvars)
- ⑤ Mikro USB uzlādes ligzda

3 Lietošanas sākšana

Baterijas uzlādēšana

Piezīme

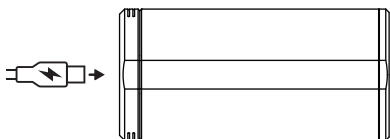
- Pirms austiņu pirmās lietošanas reizes ievietojiet austiņas uzlādēšanas ietvarā un lādējiet bateriju 3 stundas, lai sasniegtu optimālo baterijas kapacitāti un darbмūžu.
- Lai izvairītos no bojājuma, lietojiet tikai oriģinālo USB uzlādes kabeli.
- Pabeidziet zvanu pirms austiņu uzlādēšanas, jo austiņu pievienošana uzlādes veikšanai liks austiņām izslēgties.

Uzlādēšanas ietvars

Pievienojiet vienu USB kabeļa galu uzlādēšanas ietvarā un otru galu – barošanas avotā.

↳ Uzlādēšanas ietvars sāk uzlādēšanu.

- Uz uzlādēšanu norāda zils LED indikators uz USB ligzdas uz ietvara.
- Kad uzlādēšanas ietvars ir pilnīgi uzlādēts, zilais indikators nodziest.



Ieteikums

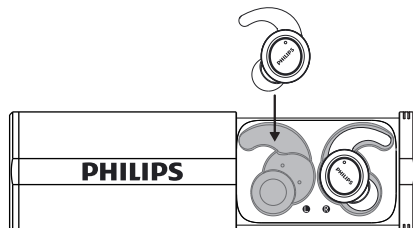
- Uzlādēšanas ietvars kalpo kā portatīva rezerves baterija austiņu uzlādēšanai. Kad uzlādēšanas ietvars ir pilnīgi uzlādēts, tad tajā var 3 reizes uzlādēt pilnīgi izlādējušās austiņas.

Austiņas

Ievietojiet austiņas uzlādēšanas ietvarā.

↳ Sākas austiņu uzlāde.

- Uz uzlādēšanu norāda balts LED indikators uz austiņām.
- Kad austiņas ir pilnīgi uzlādētas, baltais indikators nodziest.



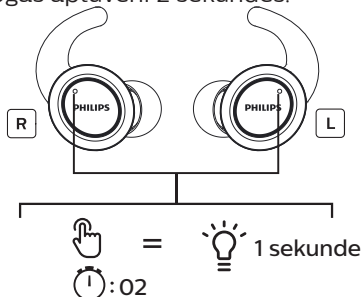
Ieteikums

- Parasti pilnīgai uzlādei ir nepieciešamas 2 stundas (austiņām vai uzlādēšanas ietvaram).

Austiņu pirmā savienošanas reize ar Bluetooth ierīci

1 Automātiska ieslēgšanās: atveriet uzlādēšanas kapsulu; austiņas būs izlādējušās, mirgos zilais LED indikators un atskanēs balss uzvedne par ieslēgšanu.

2 Manuāla ieslēgšana : uz abām austiņām piespiediet un turiet vairākfunkciju pogas aptuveni 2 sekundes.



↳ Abu austiņu LED indikatori 3 reizes nomirgo zilā krāsā un pēc tam turpina mirgot baltā krāsā.

↳ Tagad abas austiņas ir ieslēgtas un savstarpēji savienotas pāri.

↳ Tagad austiņas ir savienošanas pārī režīmā un gatavas savienošanai pārī ar kādu Bluetooth ierīci (piem., mobilo tālruni).

- 3 Ieslēdziet Bluetooth ierīces Bluetooth funkciju.
- 4 Savienojiet austiņas pārī ar Bluetooth ierīci. Skatiet Bluetooth ierīces lietotāja rokasgrāmatu.



Piezīme

- Ja austiņas pēc ieslēgšanas nevar atrast nevienu iepriekš pievienotu Bluetooth ierīci, tās automātiski pārslēdzas savienošanas pārī režīmā.

Šajā piemērā ir parādīts, kā savienot pārī austiņas un Bluetooth ierīci.

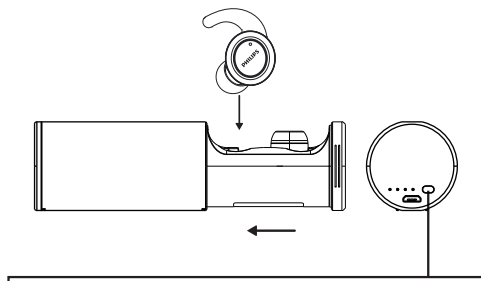
- 1 Ieslēdziet Bluetooth ierīces Bluetooth funkciju, atlasiet Philips ST702.
- 2 Ievadiet austiņu paroli. "0000" (4 nulles), ja parādās šāda uzvedne. Ja Bluetooth ierīcēm ir Bluetooth 3.0 vai jaunāka versija, parole nav jāievada.





Philips ST702

UV sterilizācijas funkcija

Ievietojiet austiņas uzlādēšanas ietvarā un aizveriet uzlādēšanas ietvaru; 20 sekundes degs balts LED indikators, norādot, ka notiek UV sterilizācijas funkcija.



UV sterilizācija = 
 : 20

Austiņu savienošana pārī ar citu Bluetooth ierīci

Ja jums ir kāda cita Bluetooth ierīce, ko vēlaties savienot pārī ar austiņām, pārliecinieties, ka visu iepriekš pārī savienoto vai pievienoto ierīču Bluetooth funkcija ir izslēgta. Pēc tam veiciet darbības, kas aprakstītas sadaļā "Austiņu pirmā savienošanas reize ar Bluetooth ierīci".

4 Austiņu lietošana

Austiņu pievienošana Bluetooth ierīcei

- 1 Ieslēdziet Bluetooth ierīces Bluetooth funkciju.
- 2 Izņemiet abas austiņas no uzlādēšanas ietvara; austiņas ieslēgsies un automātiski atkārtoti izveidos savienojumu.
 - ↳ Ja neviena ierīce nav pievienota, austiņas automātiski izslēdzas pēc 3 minūtēm.
 - ↳ Tagad abas austiņas ir ieslēgtas un automātiski savstarpēji savienotas pārī.
 - ↳ Austiņas meklēs pēdējo pievienoto Bluetooth ierīci un automātiski tai atkārtoti pievienosies. Ja pēdējā pievienotā ierīce nav pieejama, austiņas mēģina atrast priekšpēdējo pievienoto ierīci un izveidot savienojumu ar to.



Ieteikums

- Austiņas nevar pievienot pie vairākām ierīcēm vienlaikus. Ja jums ir divas pārī savienotas Bluetooth ierīces, ieslēdziet Bluetooth funkciju tikai tai ierīcei, kuru vēlaties pievienot.
- Ja ieslēgsiet Bluetooth ierīces Bluetooth funkciju pēc austiņu ieslēgšanas, tad jums būs jāatver ierīces Bluetooth izvēlne un jāpievieno austiņas pie ierīces manuāli.



Piezīme

- Ja 3 minūšu laikā neizdodas austiņas pievienot nevienai Bluetooth ierīcei, tās automātiski izslēdzas, lai ietaupītu baterijas lādiņu.
- Ar dažām Bluetooth ierīcēm savienošana var nenotikt automātiski. Šādā gadījumā jums ir jāatver ierīces Bluetooth izvēlne un jāpievieno austiņas pie Bluetooth ierīces manuāli.

Barošana ieslēgta/izslēgta

Uzdevums	Vairāk-funkciju poga	Darbība
Austiņu ieslēgšana	Labā/kreisā austiņa	Piespiešana un turēšana 2 sekundes.
Austiņu izslēgšana		Ievietojiet abas austiņas uzlādēšanas ietvarā.
	Labā/kreisā austiņa	Piespiešana un turēšana 4 sekundes. <ul style="list-style-type: none">↳ Baltais LED indikators nomirgo 3 reizes.

Zvanu un mūzikas pārvaldīšana

Mūzikas vadība

Uzdevums	Vairāk-funkciju poga	Darbība
Mūzikas atskaņošana vai pauzēšana	Labā/kreisā austiņa	Piespiešana divreiz
Pārtīšana uz priekšu	Labā austiņa	Piespiešana un turēšana 2 sekundes
Pārtīšana atpakaļ	Kreisā austiņa	Piespiešana un turēšana 2 sekundes

Zvanu vadība

Uzdevums	Vairāk-funkciju poga	Darbība
Atbildēšana uz zvanu / zvana beigšana	Labā/ kreisā austiņa	Piespiešana divreiz
Ienākošā zvana noraidīšana	Labā/ kreisā austiņa	Piespiešana un turēšana 2 sekundes

Balss vadība

Uzdevums	Vairāk-funkciju poga	Darbība
Siri/Google	Labā/ kreisā austiņa	Piespiešana trīs reizes

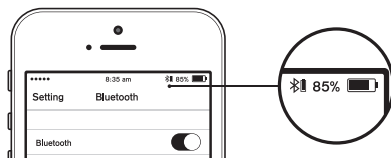
LED indikatora status

Austiņu statuss	Indikators
Austiņas ir pievienotas Bluetooth ierīcei.	Zilais LED indikators nomirgo ik pēc 5 sekundēm.
Austiņas ir ieslēgtas.	Baltais LED indikators nomirgo 3 reizes.
Austiņas ir savienošanas pārī režīmā.	Mirgo zilais LED indikators.
Austiņas ir ieslēgtas, bet nav pievienotas Bluetooth ierīcei.	Mirgos zilais LED indikators. Ja nevar izveidot savienojumu, austiņas pēc 15 minūtēm izslēdzas.

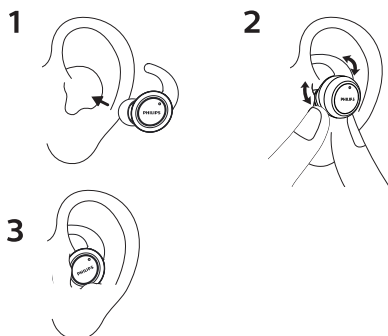
Zems baterijas uzlādes līmenis (austiņas).	Jūs dzirdēsiet austiņu signālu par zemu baterijas lādiņa līmeni.
Zems baterijas uzlādes līmenis (uzlādēšanas ietvars).	Zilais LED indikators uz uzlādēšanas ietvara nomirgo ik pēc 1 sekundes.
Baterija ir pilnīgi uzlādēta (austiņas).	Baltais LED indikators uz austiņām nedeg.
Baterija ir pilnīgi uzlādēta (uzlādēšanas ietvars).	Baltais LED indikators uz uzlādēšanas ietvara nedeg.

Baterijas LED indikatora uz Bluetooth ierīces

Attēlā parādīts Bluetooth ierīces baterijas indikators pēc savienojuma izveidošanas ar austiņām.



Valkāšanas veids



5 Austiņu atiestatīšana uz rūpnīcas iestatījumiem

Kad barošana ir izslēgta, piespiediet un aptuveni 8 sekundes turiet vairāk-funkciju pogu, līdz sāk pārmaiņus mirgot sarkans un zils LED indikators (vai arī izņemiet austiņu no uzlādes kapsulas un pagaidiet, līdz sāk pārmaiņus mirgot sarkans un zils austiņu LED indikators). Veiciet dubultklikšķi uz skārienvadības pogas, un tajā pašā laikā vienreiz nomirgos sarkans un zils LED indikators; atiestatiet rūpnīcas iestatījumus, un austiņas pēc lietošanas beigām izslēgsies.

Piezīme. Ja ir vedējsekotājsistēma, tajā pašā laikā notīriet savienošanas pāri sarakstu; jums ir jāveic savienošana pāri tāpat ka pirmajā lietošanas reizē, jo tad var tikt savienotas pāri abas austiņas kā TWS. Lai atvieglotu šo darbību, mēs iesakām notīrīt austiņu savienošanas pāri saraksta ierakstus vienu pēc otra.

6 Tehniskie dati

Austiņas

- Mūzikas atskaņošanas laiks: 6 stundas (papildu 6 stundas ar uzlādēšanas ietvaru)
- Runāšanas laiks: 6 stundas (papildu 6 stundas ar uzlādēšanas ietvaru)
- Gaidstāves laiks: 200 stundas
- Uzlādes laiks: 2 stundas
- Atkārtoti uzlādējama litija jonu baterija: 105 mAh katrai austiņai
- Bluetooth versija: 5.0
- Saderīgie Bluetooth profili:
 - HSP (brīvroku profils - HFP)
 - A2DP (uzlabotas audio sadales profils)
 - AVRCP (audio un video tālvadības profils)
- Atbalstītais audio kodeks: SBC
- Frekvenču diapazons: 2.402-2.480 GHz
- Radioraidītāja jauda: < 4 dBm
- Darbības diapazons: līdz 10 metriem (līdz 33 pēdām)

Uzlādēšanas ietvars

- Uzlādes laiks: 2 h
- Atkārtoti uzlādējama litija jonu baterija: 450 mAh



Piezīme

- Specifikācijas var mainīties bez brīdinājuma.

7 Paziņojums

Atbilstības deklarācija

Ar šo MMD Hong Kong Holding Limited paziņo, ka šis produkts atbilst būtiskajām prasībām un citiem atbilstošajiem direktīvas 2014/53/ES nosacījumiem. Jūs varat atrast Atbilstības deklarāciju vietnē www.p4c.philips.com.

Atbrīvošanās no vecā produkta un baterijas



Jūsu produkts ir izstrādāts un izgatavots no augstas kvalitātes materiāliem un sastāvdaļām, ko var otrreizēji pārstrādāt un atkārtoti izmantot.



Šis simbols uz produkta norāda, ka uz produktu attiecas Eiropas direktīva 2012/19/EK.



Šis simbols nozīmē, ka produktā ir iebūvēta uzlādējamā baterija, uz ko attiecas Eiropas direktīva 2013/56/EK un kuru nedrīkst izmest kopā ar parastajiem mājsaimniecības atkritumiem. Mēs noteikti iesakām nogādāt šo produktu kādā oficiālā savākšanas punktā vai Philips apkalpošanas centrā, lai veiktu uzlādējamās baterijas profesionālu izņemšanu.

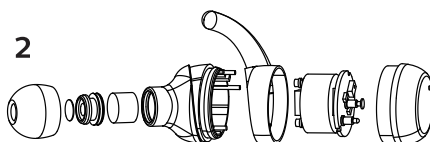
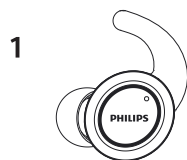
Iepazīstieties ar vietējo elektrisko un elektronisko preču un uzlādējamo bateriju dalītās savākšanas sistēmu. Ievērojiet vietējos noteikumus un nekad neizmetiet produktu un uzlādējamās baterijas kopā ar parastajiem mājsaimniecības atkritumiem. Pareiza atbrīvošanās no vecajiem produktiem un

uzlādējamajām baterijām palīdz novērst nelabvēlīgo ietekmi uz vidi un cilvēku veselību.

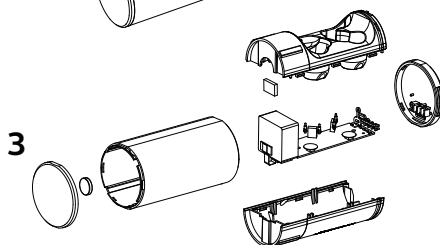
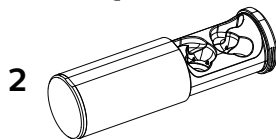
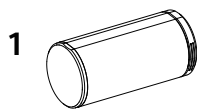
Integrētās baterijas izņemšana

Ja jūsu valstī nav elektronisko preču savākšanas / otrreizējās pārstrādes sistēmas, jūs varat aizsargāt vidi, pirms austiņu izmešanas izņemot un nododot otrreizējai pārstrādei bateriju.

- Pirms baterijas izņemšanas pārliecinieties, vai austiņas ir atvienotas no uzlādēšanas ietvara.



- Pirms baterijas izņemšanas pārliecinieties, vai uzlādēšanas ietvars ir atvienots no USB uzlādes kabeļa.



Vides informācija

Nav izmantots nekāds nevajadzīgs iepakojums. Mēs esam mēģinājuši atvieglot šī iepakojuma sadalīšanu trīs šādos atsevišķos materiālos: kartons (kaste), putuplasts (bufervielā) un polietilēns (maisiņi un putuplasta aizsargloksne). Jūsu sistēma sastāv no materiāliem, kurus var otrreizēji pārstrādāt un atkārtoti izmantot, ja demontāžu veic specializēts uzņēmums. Lūdzu, ievērojiet vietējos noteikumus par atbrīvošanos no iepakojuma materiāliem, vecajām baterijām un vecā aprīkojuma.

Paziņojums par atbilstību

Šī ierīce atbilst FCC noteikumu 15. daļai. Izmantošana ir atkarīga no diviem nosacījumiem:

1. Šī ierīce nedrīkst izraisīt kaitīgus traucējumus; un
2. Šai ierīcei ir jāpieņem jebkādi uztvertie traucējumi, tostarp traucējumi, kas var izraisīt iekārtas nevēlamu darbību.

FCC noteikumi

Šī ierīce ir pārbaudīta un ir atbilstīga B klases digitālo ierīču prasībām saskaņā ar FCC noteikumu 15. daļu. Šie ierobežojumi ir paredzēti tam, lai nodrošinātu pietiekamu aizsardzību pret kaitīgiem traucējumiem apdzīvotā vietā. Šis aprīkojums rada, izmanto un var izstarot radiofrekvences enerģiju un, ja netiek uzstādīts un izmantots atbilstoši norādījumiem rokasgrāmatā, var radīt kaitīgus radiosakaru traucējumus. Tomēr nav nekādas garantijas, ka attiecīgajā uzstādīšanas vietā neradīsies traucējumi. Ja šī ierīce

izraisa radio vai televīzijas uztveršanas traucējumus, ko var pārbaudīt, izslēdzot un ieslēdzot ierīci; mēģiniet novērst traucējumus kādā no šiem veidiem:

- Mainiet uztveršanas antenas virzienu vai atrašanās vietu.
- Palieliniet attālumu starp aprīkojumu un uztvērēju.
- Pievienojiet šo aprīkojumu kādai kontaktligzdai elektrības ķēdē, ar kuru radiouztvērējs nav savienots.
- Lai saņemtu palīdzību, konsultējieties ar izplatītāju vai pieredzējušu radio/TV tehniķi.

FCC paziņojums par pakļaušanu starojumam:

Šis aprīkojums atbilst FCC noteiktajām pakļaušanas starojumam robežām izmantošanai nekontrolētā vidē.

Šis radiatoraidītājs nevar atrasties vai darboties kopā ar kādu citu antenu vai radiatoraidītāju.

Uzmanību! Lietotājs ir brīdināts par to, ka izmaiņas vai pārveidojumi, ko nav tieši apstiprinājusi par atbilstību atbildīgā puse, var atcelt lietotāja tiesības lietot šo aprīkojumu.

Kanāda:

Šai ierīcei ir nelicencējams(-i) radiatoraidītājs(-i)/uztvērējs(-i), kas atbilst Innovation, Science and Economic Development Canada departamenta nelicencējamajiem RSS. Izmantošana ir atkarīga no diviem nosacījumiem: (1) Šī ierīce nedrīkst izraisīt kaitīgus traucējumus. (2) Šai ierīcei ir jāpieņem jebkādi traucējumi, tostarp traucējumi, kas var izraisīt ierīces nevēlamu darbību.

CAN ICES-3(B)/NMB-3(B)

IC paziņojums par pakļaušanu starojumam:

Šis aprīkojums atbilst IC noteiktajām pakļaušanas starojumam robežām izmantošanai nekontrolētā vidē.

Šis radiatoraidītājs nevar atrasties vai darboties kopā ar kādu citu antenu vai radiatoraidītāju.

8 Bieži uzdotie jautājumi

Bluetooth austiņas neieslēdzas.

Baterijas uzlādes līmenis ir zems. Uzlādējiet austiņas.

Es nevaru savienot Bluetooth austiņas pārī ar Bluetooth ierīci.

Bluetooth ir atspējots. Aktivizējiet Bluetooth funkciju Bluetooth ierīcē un pirms austiņu ieslēgšanas ieslēdziet Bluetooth ierīci.

Savienošana pārī neizdodas.

- Ievietojiet abas austiņas uzlādēšanas ietvarā.
- Pārlicinieties, ka ir atspējota iepriekš pievienoto Bluetooth ierīču Bluetooth funkcija.
- Bluetooth ierīces Bluetooth sarakstā izdzēsiet vienumu "Philips ST702".
- Savienojiet austiņas pārī (skat. sadaļu "Austiņu pirmā savienošanas reize ar Bluetooth ierīci" 6. lappusē).

Kā atiestatīt savienošanu pārī?

Izņemiet abas austiņas no uzlādēšanas ietvara. Divreiz piespiediet abu austiņu vairākfunkciju pogas, līdz LED indikators kļūst balts; pagaidiet aptuveni 10 sekundes. Ja savienošana pārī ir veiksmīga, atskan vārdi "Connected", "Left Channel" un "Right Channel".

Bluetooth ierīce nevar atrast austiņas.

- Austiņas var būt pievienotas iepriekš pārī savienotajai ierīcei. Izlēdziet pievienoto ierīci un pārvietojiet to ārpus diapazona robežām.
- Savienošana pārī var būt atiestatīta vai austiņas var būt iepriekš savienotas pārī ar citu ierīci. Atkal savienojiet austiņas pārī ar Bluetooth ierīci, kā aprakstīts lietotāja rokasgrāmatā (skat. sadaļu "Austiņu pirmā savienošanas reize ar Bluetooth ierīci" 6. lappusē).

Bluetooth austiņas ir pievienotas mobilajam tālrunim ar aktivizētu Bluetooth stereo, bet mūzika atskan tikai no mobilā tālruņa skaļruņa.

Skatiet mobilā tālruņa lietotāja rokasgrāmatu. Atlasiet, lai klausītos mūziku austiņās.

Skaņas kvalitāte ir slikta un dzirdami krakšķi.

- Bluetooth ierīce atrodas ārpus diapazona. Samaziniet attālumu starp austiņām un Bluetooth ierīci vai likvidējiet pa vidu esošos šķēršļus.
- Uzlādējiet austiņas.

Skaņas kvalitāte ir slikta, kad straumēšana no mobilā tālruņa notiek ļoti lēni vai nedarbojas.

Pārlicinieties, ka jūsu mobilais tālrunis atbalsta ne tikai (mono) HSP/HFP, bet arī A2DP, un ir saderīgs ar BT4.0x (vai jaunāku versiju) (skat. sadaļu "Tehniskie dati" 10. lappusē).

Es dzirdu, bet nevaru kontrolēt mūziku Bluetooth ierīcē (piem., atskanot / pauzēt / pārtīt uz priekšu / atpakaļ).

Pārliecinieties, ka Bluetooth audio avots atbalsta AVRCP (skat. sadaļu "Tehniskie dati" 10. lappusē).

Austiņu skaņas skaļuma līmenis ir pārāk zems.

Dažas Bluetooth ierīces nevar sasaistīt skaņas skaļuma līmeni ar austiņām, izmantojot skaļuma sinhronizāciju. Šajā gadījumā atbilstoša skaļuma līmeņa panākšanai jānoregulē Bluetooth ierīces skaņas skaļums atsevišķi.

Es nevaru pievienot austiņas citai ierīcei. Ko darīt?

- Pārliecinieties, ka iepriekšējās pārī savienotās ierīces Bluetooth funkcija ir izslēgta.
- Atkārtojiet savienošanas pārī procedūru ar otru ierīci (skat. sadaļu "Austiņu pirmā savienošanas reize ar Bluetooth ierīci" 6. lappusē).

Skaņa ir dzirdama tikai vienā austiņā.

- Ja runājat pa tālruni, tad ir normāli, ka skaņa atskan tikai vienā austiņā.
- Ja klausāties mūziku, bet skaņa dzirdama tikai vienā austiņā:
 - Otrā austiņā var būt veca baterija. Lai nodrošinātu optimālo veikspēju, pilnīgi uzlādējiet abas austiņas.

- Abas austiņas ir savstarpēji atvienojušās. Vispirms izslēdziet abas austiņas. Pēc tam ievietojiet abas austiņas uz 5 sekundēm atpakaļ uzlādēšanas ietvarā un tad atkal izņemiet ārā. Tas ieslēgs un savienos abas austiņas. Atkārtoti pievienojiet austiņas pie Bluetooth ierīces.

- Austiņas ir pievienotas vairāk nekā vienai Bluetooth ierīcei. Izslēdziet Bluetooth funkciju visās pievienotajās ierīcēs. Izslēdziet abas austiņas. Ievietojiet abas austiņas uz 5 sekundēm atpakaļ uzlādēšanas ietvarā un tad atkal izņemiet ārā. Atkārtoti pievienojiet austiņas pie Bluetooth ierīces. Ņemiet vērā, ka šīs austiņas nav paredzētas pievienošanai pie vairākām Bluetooth ierīcēm vienlaikus. Atkārtoti pievienojot austiņas pie Bluetooth ierīces, pārliecinieties, vai jebkuras citas iepriekš pārī savienotās/pievienotās ierīces Bluetooth funkcija ir izslēgta.

- Ja iepriekš norādītie risinājumi nepalīdz, atiestatiet austiņas ar rūpnīcas iestatījumiem (skat. sadaļu "Austiņu atiestatīšana uz rūpnīcas iestatījumiem" 9. lappusē).

Lai saņemtu papildu atbalstu, apmeklējiet vietni www.philips.com/support.



Este equipamento não tem direito à proteção contra interferência prejudicial e não pode causar interferência em sistemas devidamente autorizados. Este produto está homologado pela ANATEL, de acordo com os procedimentos regulamentados pela Resolução 242/2000, e atende aos requisitos técnicos aplicados. Para maiores informações, consulte o site da ANATEL: www.anatel.gov.br

Philips un Philips Shield Emblem ir Koninklijke Philips N.V. registrētas preču zīmes un tiek izmantotas saskaņā ar licenci. Šis produkts ir izgatavots un tiek pārdots MMD Hong Kong Holding Limited vai kāda tā sadarbības partnera pārziņā, un MMD Hong Kong Holding Limited ir galvotājs par šo produktu.

