

Register your product and get support at  
[www.philips.com/welcome](http://www.philips.com/welcome)

HMP3000



---

DE Benutzerhandbuch

---

**PHILIPS**



# Inhaltsangabe

<b>1</b>	<b>Markenhinweis</b>	5
<b>2</b>	<b>Einfach anschließen, und los geht's</b>	7
<b>3</b>	<b>Steuern und Wiedergeben</b>	11
<b>4</b>	<b>Optionen</b>	13
	Videooptionen	13
	Audiooptionen	14
	Fotooptionen	14
<b>5</b>	<b>Durchsuchen von Dateien</b>	15
	Durchsuchen aller Dateien	16
	Durchsuchen von Filmdateien	17
	Durchsuchen von Musikdateien	19
	Durchsuchen von Fotodateien	21
<b>6</b>	<b>Dateiverwaltung</b>	23
	Grundlegende Bedienung	23
<b>7</b>	<b>Einstellungen</b>	26
	System	27
	Audio	27
	Video	28
	EasyLink	29
	VERSCHIEDENES	29

---

<b>8 EasyLink</b>	<b>30</b>
<hr/>	
<b>9 Fehlerbehebung</b>	<b>31</b>
<hr/>	
<b>10 Technische Daten</b>	<b>32</b>

# 1 Markenhinweis



HDMI, the HDMI logo, and High-Definition Multimedia Interface are trademarks or registered trademarks of HDMI licensing LLC in the United States and other countries.



Manufactured under license from Dolby Laboratories. Dolby and the double-D symbol are trademarks of Dolby Laboratories.



ABOUT DIVX VIDEO: DivX® is a digital video format created by DivX, Inc. This is an official DivX Certified® device that plays DivX video. Visit [divx.com](http://divx.com) for more information and software tools to convert your files into DivX video.

ABOUT DIVX VIDEO-ON-DEMAND: This DivX Certified® device must be registered in order to play purchased DivX Video-on-Demand (VOD) movies. To obtain your registration code, locate the DivX VOD section in your device setup menu. Go to [vod.divx.com](http://vod.divx.com) for more information on how to complete your registration.

DivX®, DivX Certified®, DivX Plus™ HD and associated logos are registered trademarks of DivX, Inc. and are used under license.

DivX Certified® to play DivX® and DivX Plus™ HD (H.264/MKV) video up to 1080p HD including premium content.



Real RMVB logo is a trademark or a registered trademark of RealNetworks, Inc.



Windows Media and the Windows logo are trademarks, or registered trademarks of Microsoft Corporation in the United States and/or other countries.

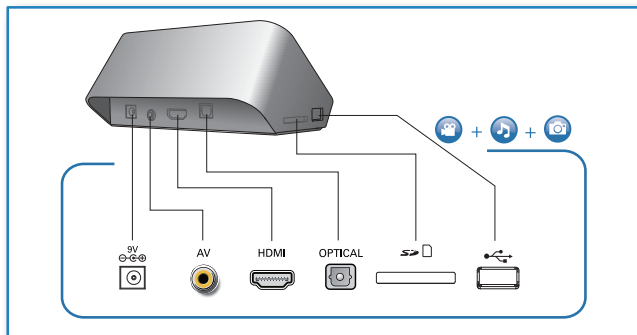


Manufactured under license under U.S. Patent Nos: 5,956,674; 5,974,380; 6,487,535 & other U.S. and worldwide patents issued & pending. DTS, the Symbol, & DTS and the Symbol together are registered trademarks & DTS 2.0+Digital Out is a trademark of DTS, Inc. Product includes software. © DTS, Inc. All Rights Reserved.

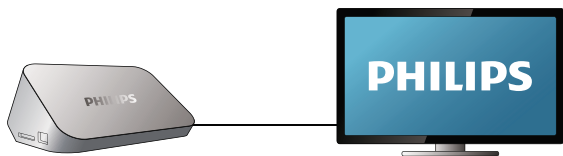
## 2 Einfach anschließen, und los geht's



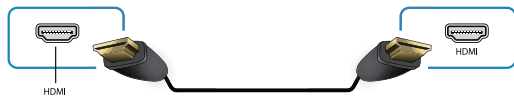
### 1



# 2



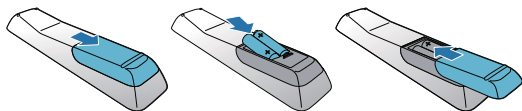
HDMI



TV OUT + AUDIO OUT

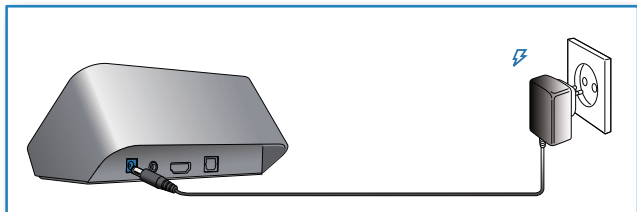


# 3

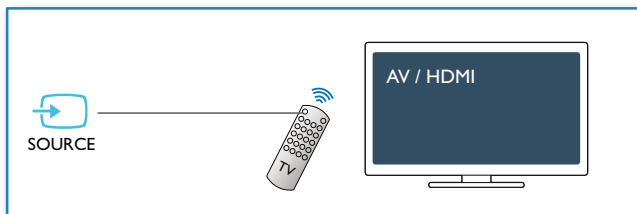




4



5

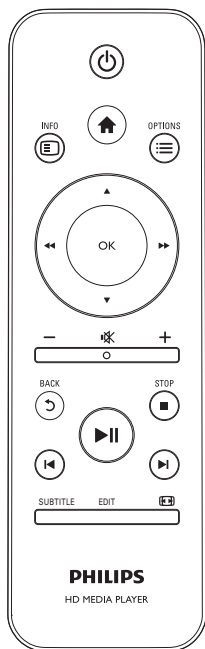



# 6



# 3 Steuern und Wiedergeben

Verwenden Sie die Fernbedienung, um die Wiedergabe zu steuern.



Funktion	Tasten/ Aktionen
Anhalten der Wiedergabe.	■
Unterbrechen oder Fortsetzen der Wiedergabe.	▶
Springen zur vorherigen/ nächsten Mediendatei.	◀ ▶
Zurückkehren zum Startbildschirm.	🏠
Vergrößern oder Verkleinern.	Drücken Sie wiederholt die Taste  . • Drücken Sie zum Verschieben eines vergrößerten Bildes ▲ / ▼ / ◀◀ / ▶▶.
Schneller vor-/Rücklauf.	Drücken Sie wiederholt ◀◀ / ▶▶ , um eine Geschwindigkeit auszuwählen.

Zugreifen auf Untertiteleinstellungen.	<b>SUBTITLE</b>
Drehen eines Fotos.	Drücken Sie die Taste ▲ / ▼.
Durchlaufen der Menüs.	▲ / ▼/◀◀/▶▶
Bestätigen einer Auswahl oder Eingabe.	<b>OK</b>
Zugreifen auf Optionsmenüs während der Wiedergabe oder in der Dateiliste.	☰
Zugreifen auf das Dateibearbeitungsmenü in der Dateiordnerliste.	<b>EDIT</b>

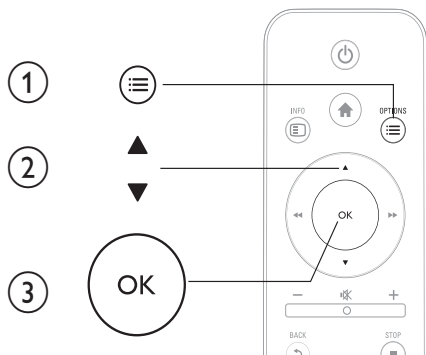


#### Hinweis

- Sie können nur DivX-Videos wiedergeben, die mit dem DivX-Registrierungscode dieses Geräts ausgeliehen oder gekauft wurden. (Siehe "**Setup**" (Einrichtung) > "**MISC**" (Verschiedenes) > [**DivX® VOD-Code**])
- Untertiteldateien mit den folgenden Dateierweiterungen (.srt, .smi, .sub, .ssa, .ass, .txt) werden unterstützt, jedoch nicht in der Dateiliste angezeigt.
- Der Dateiname für die Untertitel muss mit dem Dateinamen des DivX-Videos übereinstimmen (abgesehen von der Dateierweiterung).
- Die DivX-Videodatei und die Untertiteldatei müssen im gleichen Verzeichnis gespeichert werden.

# 4 Optionen

Drücken Sie während der Wiedergabe ☰, um die Optionen aufzurufen.



## Videooptionen

**[Untertitel]:** Anpassen der Untertitелеinstellungen. Drücken Sie ◀◀ / ▶▶, um ein Element auszuwählen, und ▲ / ▼, um Werte einzustellen. Bestätigen Sie dann mit **OK**.

**[Audio]:** Auswählen einer Audiosprache.

**[ZU]:** Überspringen der Wiedergabe zur gewünschten Zeit. Drücken Sie ◀◀ / ▶▶, um ein Element auszuwählen, und ▲ / ▼, um Werte einzustellen. Bestätigen Sie dann mit **OK**.

**[Titel wiederholen]:** Wiederholen des aktuellen Titels.

[**Alle wiederh.**]: Wiederholen aller Filmdateien.

[**Wiederh. aus**]: Ausschalten des Wiederholungsmodus.

[**Videoeinstellungen**]: Anpassen der Videoeinstellungen. Drücken Sie ▲ / ▼, um ein Element auszuwählen, und ◀◀ / ▶▶, um Werte einzustellen. Bestätigen Sie dann mit **OK**.

---

## Audiooptionen

[**Wiederh. aus**]: Ausschalten des Wiederholungsmodus.

[**Titel wiederh.**]: Wiederholen der aktuellen Musikdatei.

[**Alle wiederh.**]: Wiederholen aller Musikdateien.

[**Zufallswdgb.**]: Wiedergeben von Musikdateien in zufälliger Reihenfolge.

---

## Fotooptionen

[**Anzeigedauer**]: Auswählen eines Intervalls für eine Diashow.

[**Bildübergang**]: Auswählen eines Übergangseffekts für eine Diashow.

[**Wiederh. aus**]: Ausschalten des Wiederholungsmodus.

[**Alle wiederh.**]: Wiederholen aller Fotodateien.

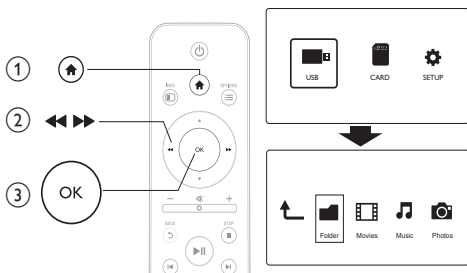
[**Zufallswdgb.**]: Wiedergeben von Fotodateien in zufälliger Reihenfolge.


[**Musik auswählen**]: Auswählen und Wiedergeben einer Musikdatei während der Diashow.

[**Videoeinstellungen**]: Anpassen der Videoeinstellungen.

# 5 Durchsuchen von Dateien

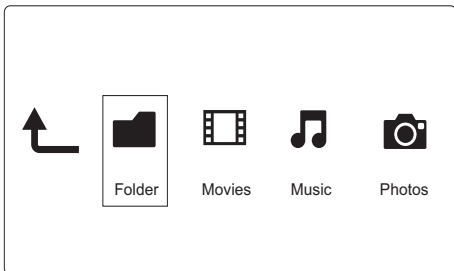
Sie können Mediendateien durchsuchen, die auf einem USB-/SD-Speichergerät gespeichert sind.



- 1 Drücken Sie die Taste .
- 2 Wählen Sie **[USB]/[KARTE]**.
- 3 Wählen Sie einen Modus, um Mediendateien zu durchsuchen.
  - **[Ordner]**
  - **[Filme]**
  - **[Musik]**
  - **[Fotos]**

---

# Durchsuchen aller Dateien



- 1 Wählen Sie **[Ordner]** und drücken Sie zur Bestätigung **OK**.
- 2 Drücken Sie **OK**, um das USB-/SD-Speichergerät aufzurufen.
- 3 Drücken Sie **☰** in der Dateiansicht.
- 4 Drücken Sie **▲ / ▼**, um einen Modus für das Ansehen oder Anordnen von Dateien auszuwählen.

**[Miniaturbilder]:** Anzeigen von Miniaturansichten der Dateien oder Ordner.

**[Liste]:** Anzeigen von Dateien oder Ordnern in einer Liste.

**[Vorschau]:** Anzeigen von Dateien oder Ordnern mit einem Vorschaufenster.

**[Alle Medien]** Anzeigen aller Mediendateien.

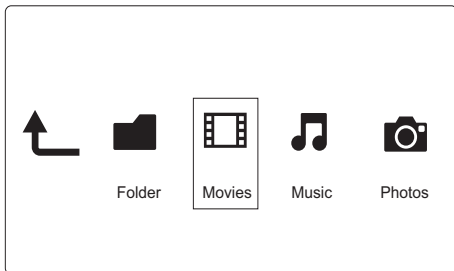
**[Filme]:** Anzeigen von Filmdateien.

**[Fotos]:** Anzeigen von Fotodateien.

**[Musik]:** Anzeigen von Musikdateien.



## Durchsuchen von Filmdateien



- 1 Drücken Sie ◀◀ / ▶▶, um **[Filme]** auszuwählen, und bestätigen Sie die Auswahl anschließend mit **OK**.
- 2 Drücken Sie **OK**, um das USB-/SD-Speichergerät aufzurufen.
- 3 Drücken Sie ☰ in der Dateiansicht.
- 4 Drücken Sie ▲ / ▼, um einen Modus für das Ansehen oder Anordnen von Dateien auszuwählen.

**[Suchen]:** Suchen von Filmdateien. Befolgen Sie die Bildschirmanweisungen, um Schlüsselwörter in der Minitastatur einzutippen, und drücken Sie ▶||, um die Suche zu starten.

**[Miniaturbilder]:** Anzeigen von Miniaturansichten für Filmdateien oder Ordner.

**[Liste]:** Anzeigen von Dateien oder Ordnern in einer Liste.

**[Vorschau]:** Anzeigen von Dateien oder Ordnern mit einem Vorschaufenster.

**[Alle Filme]:** Anzeigen aller Filmdateien.

**[DVDs anzeigen]:** Anzeigen aller ISO-Dateien.

**[Zu Ordner gehen]:** Aufrufen des Ordners, in dem die ausgewählte Datei gespeichert ist.

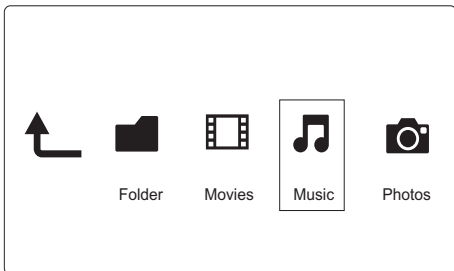
**[Name]:** Auflisten der Filmdateien in alphabetischer Reihenfolge ihrer Namen.

**[Größe]:** Auflisten der Filmdateien in aufsteigender Reihenfolge Ihrer Größe.

**[Meist gesehen]:** Auflisten der am häufigsten angesehen Filmdateien.

**[Kürzl. hinzugefügt]:** Auflisten der kürzlich hinzugefügten Filmdateien.

## Durchsuchen von Musikdateien



- 1 Drücken Sie ◀◀ / ▶▶, um **[Musik]** auszuwählen, und bestätigen Sie die Auswahl anschließend mit **OK**.
- 2 Drücken Sie **OK**, um das USB-/SD-Speichergerät aufzurufen.
- 3 Drücken Sie ☰ in der Dateiansicht.
- 4 Drücken Sie ▲ / ▼, um einen Modus für das Ansehen oder Anordnen von Dateien auszuwählen.

**[Suchen]:** Suchen von Musikdateien. Befolgen Sie die Bildschirmanweisungen, um Schlüsselwörter in der Minitastatur einzutippen, und drücken Sie ▶||, um die Suche zu starten.

**[Miniaturbilder]:** Anzeigen von Miniaturansichten für Musikdateien oder Ordner.

**[Liste]:** Anzeigen von Dateien oder Ordnern in einer Liste.

**[Vorschau]:** Anzeigen von Dateien oder Ordnern mit einem Vorschaufenster.

**[Zu Ordner gehen]:** Aufrufen des Ordners, in dem die ausgewählte Datei gespeichert ist.

**[Alle Titel]** Anzeigen aller Musikdateien.

**[Alben]:** Sortieren der Musikdateien nach Alben.

**[Künstler]:** Sortieren der Musikdateien nach Künstlern.

**[Genres]:** Sortieren der Musikdateien nach Genre.

**[Jahre]:** Sortieren der Musikdateien nach Jahren.

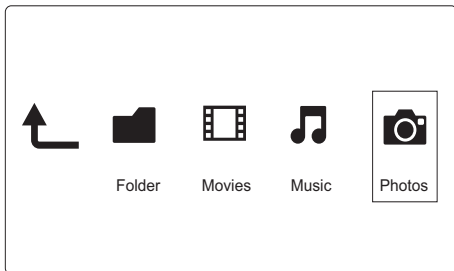
**[Wdgb.listen]:** Anzeigen der Wiedergabelisten.

**[Kürzl. wiedergegeben]:** Auflisten der kürzlich wiedergegebenen Musikdateien.

**[Kürzl. hinzugefügt]:** Auflisten der kürzlich hinzugefügten Musikdateien.

**[Name]:** Auflisten der Musikdateien in alphabetischer Reihenfolge Ihrer Namen.

## Durchsuchen von Fotodateien



- 1 Drücken Sie ◀◀ / ▶▶, um **[Fotos]** auszuwählen, und bestätigen Sie die Auswahl anschließend mit **OK**.
- 2 Drücken Sie **OK**, um das USB-/SD-Speichergerät aufzurufen.
- 3 Drücken Sie ☰ in der Dateiansicht.
- 4 Drücken Sie ▲ / ▼, um einen Modus für das Ansehen oder Anordnen von Dateien auszuwählen.

**[Suchen]:** Suchen von Fotodateien. Befolgen Sie die Bildschirmanweisungen, um Schlüsselwörter in der Minitastatur einzutippen, und drücken Sie ▶||, um die Suche zu starten.

**[Miniaturbilder]:** Anzeigen von Miniaturansichten für Fotodateien oder Ordner.

**[Liste]:** Anzeigen von Dateien oder Ordnern in einer Liste.

**[Vorschau]:** Anzeigen von Dateien oder Ordnern mit einem Vorschaufenster.

**[Fotoverzeichnis]:** Anzeigen von Fotodateien im Verzeichnismodus.

**[Ordneransicht]:** Anzeigen von Fotodateien in der Ordnerstruktur.

**[Datumsansicht]:** Sortieren von Fotodateien nach Datum der letzten Änderung.

**[Alle Fotos]:** Anzeigen aller Fotodateien.

**[Alben]:** Sortieren der Fotodateien nach Album.

**[Zu Ordner gehen]:** Aufrufen des Ordners, in dem die ausgewählte Datei gespeichert ist.

**[Name]:** Auflisten der Fotodateien in alphabetischer Reihenfolge ihrer Namen.

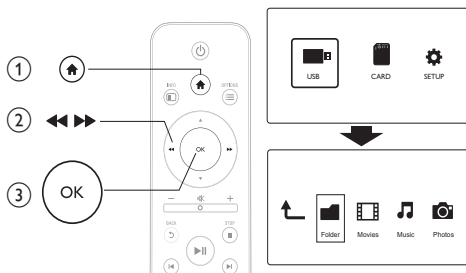
**[Kürzl. hinzugefügt]:** Auflisten der kürzlich hinzugefügten Fotodateien.

**[Kürzl. wiedergegeben]:** Auflisten der kürzlich wiedergegebenen Fotodateien.

# 6 Dateiverwaltung

Sie können Mediendateien auf dem Speichergerät verwalten.

## Grundlegende Bedienung



- 1 Drücken Sie die Taste **⬆**.
- 2 Wählen Sie **[USB]/[KARTE] >[Ordner]**.
- 3 Drücken Sie **OK**, um die Partition des USB-/SD-Speichergeräts aufzurufen.
- 4 Drücken Sie **▲ / ▼**, um eine Datei oder einen Ordner auszuwählen, und drücken Sie **[Bearb.]**.  
↳ Das Dateibearbeitungsmenü wird angezeigt.
- 5 Drücken Sie **▲ / ▼**, um den gewünschten Vorgang auszuwählen.

**[Kopie]:** Wählen Sie den Speicherort aus, und drücken Sie zur Bestätigung **▶ II**.

**[Löschen]:** Wählen Sie **[Ja]**, und drücken Sie **OK**, um die ausgewählten Dateien oder Ordner zu löschen.

**[Versch]:** Wählen Sie den Speicherort aus, und drücken Sie zur Bestätigung **▶II**.

**[Umbenen.]**

- 1 Wählen Sie **[Umbenen.]**, um den Namen mit der Minitastatur zu bearbeiten, und drücken Sie dann zur Bestätigung **▶II**.
- 2 Wählen Sie **[OK]**, und drücken Sie **OK**, um den neuen Namen zu verwenden.

**[Mehrere auswählen]**

- 1 Drücken Sie **▲ / ▼**, um eine Datei oder einen Ordner auszuwählen, und drücken Sie **▶II**, um die Datei oder den Ordner zur Liste hinzuzufügen.
- 2 Drücken Sie **[Bearb.]**, wenn Sie das Hinzufügen von Dateien oder Ordnern abgeschlossen haben.



### 3 Wählen Sie einen Vorgang aus.

[Kopie]	Wählen Sie den Speicherort aus, und drücken Sie zur Bestätigung ►  .
[Löschen]	Wählen Sie [Ja], und drücken Sie OK, um die ausgewählten Dateien oder Ordner zu löschen.
[Versch]	Wählen Sie den Speicherort aus, und drücken Sie zur Bestätigung ►  .
[Wdgb.liste speich.]	Wählen Sie [OK], um eine Wiedergabeliste zu speichern. Wählen Sie [Umbenen.], um den Namen mit der Minitastatur zu bearbeiten, und drücken Sie dann zur Bestätigung ►  .
[Fotoalbum speichern]	Wählen Sie [OK], um ein Fotoalbum zu speichern. Wählen Sie [Umbenen.], um den Namen mit der Minitastatur zu bearbeiten, und drücken Sie dann zur Bestätigung ►  .

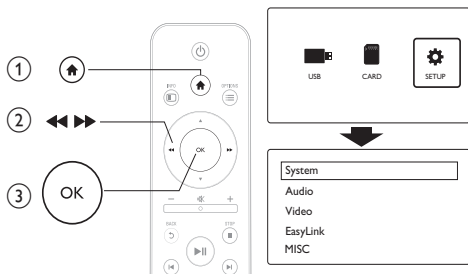


#### Hinweis

- Halten Sie **■** zwei Sekunden lang gedrückt, um ein angeschlossenes Speichergerät sicher zu entfernen.

# 7 Einstellungen

Sie können die Einstellungen dieses Players im Einstellungsmenü ändern.



- 1 Drücken Sie die Taste **🏠**.
- 2 Wählen Sie **[Setup]** und drücken Sie zur Bestätigung **OK**.
  - ↳ Das Einstellungsmenü wird angezeigt.
  - ↳ Drücken Sie **▲ / ▼**, um einen Menüpunkt oder eine Einstellungsoption auszuwählen.
  - ↳ Drücken Sie **OK**, um zur nächstniedrigeren Menüebene zu wechseln.
  - ↳ Drücken Sie **↶**, um zur nächsthöheren Menüebene zurückzukehren.

---

# System

**[Menüsprache]:** Auswählen einer Sprache für das Bildschirmmenü.

**[Untertitel]:** Wählen Sie eine Textkodierungs-Option für die korrekte Darstellung von Untertiteln aus.

**[Bildschirmschoner]:** Aktivieren des Bildschirmschoners bei Inaktivität (z. B. im Pause- oder Stopp-Modus).

**[Autom. Suchl.]:** Automatisches Scannen von Mediendateien auf einem Speichergerät.

**[Speich. durchs.]:** Scannen von Mediendateien auf einem Speichergerät starten oder beenden.

**[Wiederg. forts.]:** Fortsetzung der Wiedergabe einer Videodatei von dem Zeitpunkt, an dem sie zuletzt angehalten wurde.

**[Werkseinstellungen]:** Zurücksetzen aller Einstellungen auf die Werksvoreinstellung.

---

# Audio

**[Nachtmodus]:** Ausgleichen von lauten und leisen Klängen. Wenn diese Option aktiviert ist, können Sie Filme mit einer geringen Lautstärke in der Nacht ansehen.

**[HDMI-Ausgang]:** Auswählen eines Soundausgabeformats beim Anschluss über die HDMI-Buchse.

**[S/PDIF-Ausgang]:** Auswählen eines Soundausgabeformats beim Anschluss über den digitalen Audio-Ausgang.

---

# Video

**[Bildformat]:** Auswählen des Bildschirmformats.

**[TV-System]:** Auswählen des Videoausgangsformats für das TV-System.

**[Video-Zoom]:** Vergrößern oder Verkleinern von Videoszenen.

**[1080p 24 Hz]:** Verwenden des 1080p 24 Hz Video-Ausgangsmodus für Videoinhalte.



## Hinweis

- Die Videoauflösung und die Bildrate der Videoinhalte beträgt 1080p 24 Hz.
- Ihr Fernseher unterstützt 1080p 24 Hz.
- Stellen Sie sicher, dass Sie ein HDMI Kabel verwenden, um den Player an Ihren Fernseher anzuschließen.

**[Deep Color]:** Anzeigen von Farben mit mehr Schattierungen und Tönungen, wenn Videoinhalte im Deep-Color-Modus aufgezeichnet wurden und der Fernseher diese Funktion unterstützt.

---

## EasyLink

**[Easy Link]:** Aktivieren/Deaktivieren der EasyLink-Funktion.

**[Wdgb. p. Tastendr.]:** Wenn Sie diese Funktion aktivieren, schaltet der angeschlossene HDMI-CEC-Fernseher automatisch zum HDMI-Eingangskanal, wenn Sie eine Mediendatei wiedergeben.

**[Standby per Tastendruck]:** Wenn Sie diese Funktion aktivieren, können Sie auf der Fernbedienung Ihres Players  $\odot$  gedrückt halten, um alle verbundenen HDMI-CEC-Geräte gleichzeitig in den Standby-Modus zu schalten.

---


## VERSCHIEDENES

**[Versionsinfo]:** Anzeigen der Softwareversion dieses Players.

**[DivX® VOD-Code]:** Anzeigen des DivX®-Registrierungs- und Deregistrierungscodes.

# 8 EasyLink

Dieser Player unterstützt Philips EasyLink, das das HDMI-CEC-Protokoll verwendet. Sie können eine einzige Fernbedienung verwenden, um EasyLink-kompatible Geräte zu bedienen, die über HDMI angeschlossen wurden.

- 1 Verbinden Sie HDMI-CEC-kompatible Geräte über HDMI, und schalten Sie HDMI-CEC auf dem Fernseher und anderen verbundenen Geräten ein (siehe Benutzerhandbuch des Fernsehers und der anderen Geräte).
- 2 Drücken Sie die Taste .
- 3 Wählen Sie **[Setup] > [Easy Link]**.
- 4 Wählen Sie im Optionsmenü **[Ein]**aus:
  - **[Easy Link] > [Ein]**
  - **[Wdgb. p. Tastendr.] > [Ein]**
  - **[Standby per Tastendruck] > [Ein]**
  - Die EasyLink-Funktion ist eingeschaltet.

---

## One Touch Play

Wenn Sie eine Datei mit diesem Player wiedergeben, wechselt der angeschlossene HDMI-CEC-Fernseher automatisch zum HDMI-Eingangskanal.

---

## One Touch Standby

Wenn Sie ein verbundenes Gerät (z. B. Fernseher) mit dessen Fernbedienung in den Standby-Modus schalten, wechselt dieser Player automatisch in den Standby-Modus.

---



### Hinweis

- Philips garantiert keine 100% ige Interoperabilität mit allen HDMI CEC-Geräten.

# 9 Fehlerbehebung

Wenn Sie mit Philips Kontakt aufnehmen, werden Sie nach der Modell- und Seriennummer Ihres Players gefragt. Die Modell- und Seriennummer befinden sich auf der Unterseite des Players. Notieren Sie die Nummern:

Modell-Nr. \_\_\_\_\_

Serien-Nr. \_\_\_\_\_

## **Es wird kein Bild angezeigt.**

- Hinweise zum Auswählen des richtigen Kanals finden Sie im Benutzerhandbuch Ihres Fernsehers.

## **Keine Audioausgabe über den Fernseher.**

- Vergewissern Sie sich, dass die Audiokabel an die Audio-Eingangsbuchsen angeschlossen sind, die zu den ausgewählten Video-Eingangsbuchsen gehören.

## **Der Inhalt eines USB-Speichergeräts kann nicht gelesen werden.**

- Das Format dieses USB-Speichergeräts wird nicht unterstützt.
- Die unterstützte Speicherkapazität beträgt max. 1 TB.
- Vergewissern Sie sich, dass dieser Player diese Dateien unterstützt. (Siehe **“Technische Daten”** > **“Wiedergabefähige Medien”**)
- Auf einem USB-/SD-Speichergerät gespeicherte DRM-geschützte Videodateien können nicht über eine analoge Videoverbindung (z. B. Composite) wiedergegeben werden. Sie müssen eine HDMI-Verbindung verwenden, um diese Dateien wiederzugeben.

## **DivX-Untertitel werden nicht korrekt angezeigt.**

- Vergewissern Sie sich, dass der Untertiteldateiname mit dem Videodateinamen identisch ist.
- Stellen Sie sicher, dass die DivX-Videodatei und die Untertiteldatei im gleichen Verzeichnis gespeichert sind.

# 10 Technische Daten



## Hinweis

- Technische Daten und Design können ohne vorherige Ankündigung geändert werden.

### Datei

- Video: MPEG 1/2/4(MPEG 4 Part 2), H.264, VC-1, H.263, VP6(640 × 480), DivX Plus HD, DivX 3/4/5/6, Xvid, RMVB 8/9/10, RM, WMV (V9) AVI, TS, M2TS, TP, TRP, ISO, VOB, DAT, MP4, MPEG, MPG, MOV (MPEG 4, H.264), ASF, FLV(640 × 480), MKV, M4V
- Audio: Dolby digital, AAC, RA, OGG, MKA, MP3, WAV, APE, FLAC, DTS, LPCM, PCM, WMA (V9), IMP/MS ADPCM, WMA Pro
- Bild: JPEG, JPG, M-JPEG, PNG, TIF, TIFF, GIF, BMP, HD JPEG

### USB-Speichergerät

- Kompatibilität: High-Speed USB (2.0)

### Untertitelunterstützung

- .srt, .sub, .smi, .ssa, .ass, .txt, .psb

### SD-Karte

- Kompatibilität: SDHC 2.0 (bis zu 32 GB)

### Video

- Signalsystem: PAL/NTSC
- Composite-Videoausgang: 1,0 Vss, ~ 75 Ohm
- HDMI-Ausgang: 480i, 480p, 576i, 576p, 720p, 1080i, 1080p



## Audio

- Analog-/Stereoausgang
- Signal-Rauschverhältnis (1 kHz): > 90 dB (A-Gewichtung)
- Dynamikbereich (1 kHz): > 80 dB (A-Gewichtung)
- Frequenzgang: +/-0,2 dB
- Digitalausgang: Optisch

## Hauptgerät

- Abmessungen (L x B x H) : 136 x 86 x 52 mm
- Nettogewicht: 0,48 kg

## Leistung

- Eingangsleistung: DC 9 V, 1,1 A
- Energieverbrauch: < 10 W
- Energieverbrauch im Standby-Modus: < 1 W

## Netzteil

- Stromversorgung: AC 100 V bis 240 V, 50 Hz/60 Hz
- Ausgangsleistung: DC 9 V, 1,1 A
- Marke: Philips
- Modellnummer: SSW-1918EU-1

## Zubehör

- Hauptgerät
- Fernbedienung
- AV-Kabel
- Netzteil
- Disc
- Betriebsanleitung



© 2011 Koninklijke Philips Electronics N.V.

All rights reserved.

HMP3000\_12\_UM\_V3.0

