

Micro Hi-Fi System

MCM177

Register your product and get support at
www.philips.com/welcome

Руководство пользователя

Instrukcja obsługi

Užívateľský manuál

Návod na používanie

Felhasználói kézikönyv



PHILIPS

MAGYARORSZÁG

Minőséggarancia

A garanciajegyben feltüntetett forgalombahozó vállalat a 2/1984. (III.10.) BkM-IpM együttes rendelet értelmében tanúsítja, hogy ezen készülék megfelel a műszaki adatokban megadott értékeknek.

Figyelem! A meghibásodott készüléket – beleértve a hálózati csatlakozót is – csak szakember (szerviz) javíthatja. Ne tegye ki a készüléket esőnek vagy nedvesség hatásának!

Garancia

A forgalombahozó vállalat a termékre 12 hónap garanciát vállal.

NOvleges feszültség 220-230 V/50 Hz
Elemes működéshez CR2025
NOvleges frekvencia 50 Hz (vagy 50-60 Hz)

Teljesítmény

nOvleges < 30 W
kOszeniOti 3llapotban < 1 W

Érintésvédelmi osztály II.

Tömeg 5 kg

Befoglaló méretek

szólesség 232 mm
magasság 85 mm
mOlység 275 mm

Rádiórész vételi tartomány

URH 87,5 – 108 MHz
MW 531 – 1602 KHz

Erősítő rész

Kimeneti teljesítmény 2 x 10 W RMS

ČESKA REPUBLIKA

Vystraha! Tento přístroj pracuje s laserovým paprskem. Při nesprávné manipulaci s přístrojem (v rozporu s tímto návodem) může dojít k nebezpečnému ozáření. Proto přístroj za chodu neotevírejte ani nesnímejte jeho kryty. Jakoukoli opravu vždy svězte specializovanému servisu.

Nebezpečí! Při sejmutí krytů a odjištění bezpečnostních spínačů hrozí nebezpečí neviditelného laserového záření!

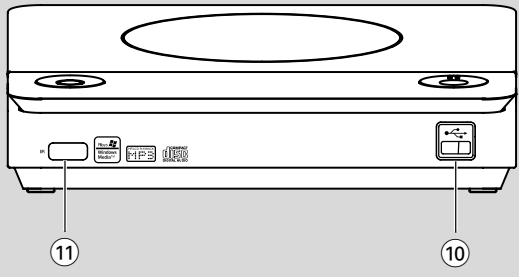
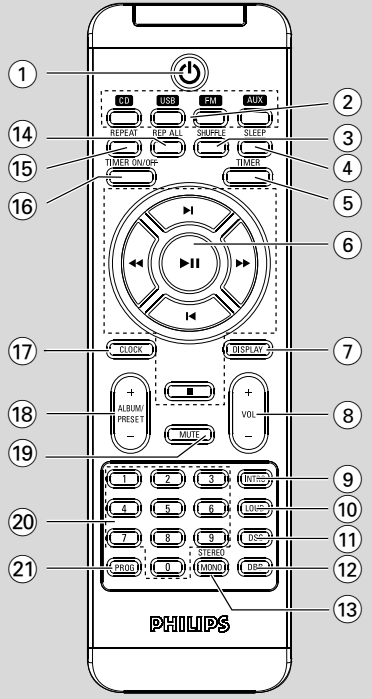
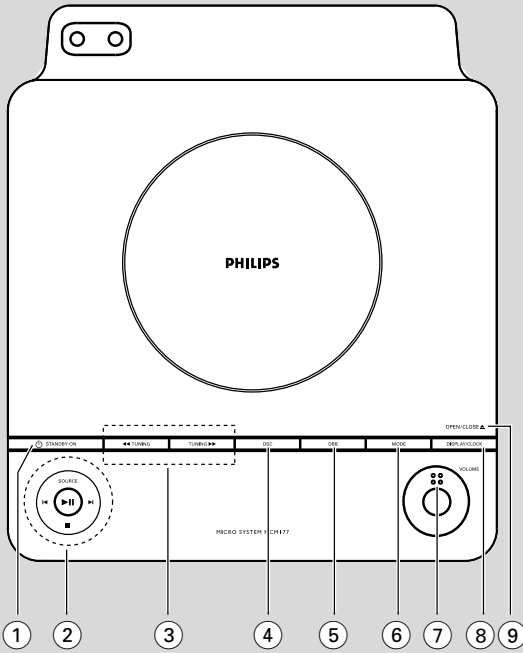
Chraňte se před přímým zásahem laserového paprsku.

Záruka: Pokud byste z jakéhokoli důvodu přístroj demontovali, vždy nejdříve vytáhněte síťovou zástrčku.

Přístroj chraňte před jakoukoli vlhkostí i před kapkami

SLOVAK REPUBLIC

Prístroj sa nesmie používať v mokrom a vlhkom prostredí! Chráňte pred striekajúcou a kvapkajúcou vodou!



SF

Luokan 1 laserlaite

Varoitus! Laitteen käyttäminen muulla kuin tässä käyttöohjeessa mainitulla tavalla saattaa altistaa käyttäjän turvallisuusluokan 1 ylittävälle näkymättömälle lasersäteilylle.

Oikeus muutoksiin varataan. Laite ei saa olla alttiina tippu- ja roiskevedelle.

Huom. Toiminnanvalitsin on kytketty toisiopuolelle, eikä se kytke laitetta irti sähköverkosta. Sisäänrakennettu verkko-osa on kytkettyinä sähköverkkoon aina silloin, kun pistoke on pistorasiassa.

Norge

Typeskilt finnes på apparatens underside.

Observer: Nettbryteren er sekundert innkoplet. Den innebygde nettdelen er derfor ikke frakoplet nettet så lenge apparatet er tilsluttet nettkontakten.

For å redusere faren for brann eller elektrisk støt, skal apparatet ikke utsettes for regn eller fuktighet.

Index

Русский ----- 6

Polski ----- 24

Česky ----- 42

Slovensky ----- 60

Magyar ----- 78

Русский

Polski

Česky

Slovensky

Magyar

Általános tudnivalók

A készülékkel szállított tartozékok	79
Környezetvédelmi szempontok	79
A biztonságra vonatkozó tudnivalók	79–80
A fejhallgató biztonságos használata	80

Előkészületek

A hátoldalon lévő csatlakozók	81–82
A távirányító használata előtt	82
A (lítium CD2025) elem cseréje a távirányítóban ..	82

Kezelőgombok

A központi egység és a távirányító	83
Csak a távirányítón található kezelőgombok	84

Alapműveletek

Programozás csatlakoztatáskor (a rádió telepítéséhez)	85
A rendszer bekapcsolása	86
Energiatakarékosság: Automatikus átkapcsolás készenléti módba	86
A hangerő és hangszín beállítása	86

MP3-CD/CD-lejátszó Lemez behelyezése

A lejátszást irányító legfontosabb gombok	87
Basic playback controls	87
MP3/WMA lemezek lejátszása	87–88
Különféle lejátszási módok: SHUFFLE és REPEAT .	88
Számok beprogramozása	88
A program átnézése	88
A program törlése	88

Rádió

Hangolás egy rádióadóra	89
Rádióállomások beprogramozása	89
Automatikus programozás	
Programozás kézi vezérléssel	
Hangolás egy beprogramozott rádióállomásra	89

USB csatlakozás

Az USB csatlakoztathatóság	90–91
----------------------------------	-------

AUX

Külső forrás hallgatása	91
-------------------------------	----

Óra/időkapcsoló

Óra megtekintése	92
Az óra beállítása	92
A TIMER időkapcsoló beállítása	92
A TIMER időkapcsoló be- és kikapcsolása	92
A SLEEP szenderegési funkció be- és kikapcsolása	92

Karbantartás

.....	93
-------	----

Műszaki adatok

.....	93
-------	----

Hibakeresés

.....	94–95
-------	-------

Köszönjük, hogy Philips terméket vásárolt, és üdvözljük a Philips világában!

A Philips által biztosított teljes körű támogatáshoz itt regisztrálhatja termékét: www.philips.com/welcome.

A készülék megfelel az Európai Unió rádiófrekvenciás zavarra vonatkozó előírásainak.

A készülékkel szállított tartozékok

- 1 db, tanúsítvánnyal rendelkező AC/DC 18 voltos adapter
Márkanév: PHILIPS,
Modell: GFP451-1825BX-1 vagy AS450-180-AF250, Hálózati tápfeszültség: 100-240V~ 50-60Hz vagy 50/60Hz 1.2A,
Kimenet: 18.0V ==- 2.5A
- 2 hangfal
- távirányító
- FM antenna

Környezetvédelmi szempontok

A készülék csomagolása főlegesen anyagokat nem tartalmaz. Mindent megtettünk annak érdekében, hogy a csomagolást könnyen szét lehessen választani három egynemű anyagra: karton (doboz), polisztirol (hungarocell) és polietilén (zacskók, védőlap).

A készülék olyan anyagokból áll, melyek újrahasznosíthatók, ha a szétszerelést hozzáértő cég végzi. Kérjük, hogy a csomagolóanyagokat, kimerült elemeket és a kiöregedett készüléket a helyi előírások figyelembe vételével helyezze a hulladékgyűjtőbe.

Likvidáció starého produktu

Produkt je navrhnutý a vyrobený za použitia veľmi kvalitných materiálov a komponentov, ktoré je možné recyklovať a znova použiť.



Keď je k produktu priradený symbol s preškrtnutým košom, znamená to, že je produkt krytý európskou smernicou 2002/96/EC

Informujte sa o miestnom triedenom zbernom systéme pre elektrické produkty.

Riadte sa miestnymi pravidlami a nelikvidujte staré produkty spolu s bežným odpadom. Správna likvidácia starého produktu pomôže zabrániť prípadným negatívnym následkom pre životné prostredie a ľudské zdravie.

A biztonságra vonatkozó tudnivalók

- Mielőtt használni kezdené a rendszert ellenőrizze, hogy az adattáblán (vagy a feszültségválasztó mellett) jelzett üzemi feszültség megegyezik-e annak a feszültségforrásnak a feszültségértékével, ahonnan üzemeltetni kívánja a rendszerét. Ha nem, forduljon a forgalmazóhoz.
- A készüléket sima, kemény és szilárd felületre helyezze.
- Ha a hálózati csatlakozódugó vagy készülécsatlakozó használatos megszakítóeszközként, akkor mindig működőképesnek kell lennie.
- A készülék mechanikus alkatrészeinek súrlódási felületei önkendő, ezért az olajozásuk és kenésük tilos.
- A egység hálózati aljzat közelében állítsa fel, úgy, hogy a hálózati dugó könnyen elérhető helyen legyen.
- Olyan helyre tegye a készüléket, ahol megfelelő a szellőzés, hogy a belsejében keletkezett hő szabadon eltávozhasson. A készülék mögött és fölött legalább 10 cm (4 hüvelyk), az oldalai mellett pedig 5 cm (2 hüvelyk) szabad helynek kell lennie.
- A szellőzést nem szabad megakadályozni azzal, hogy pl. újságpapírral, terítővel, függönnyel vagy hasonlóval eltakarjuk a szellőzőnyílásokat.
- Óvja a készüléket, elemeket és lemezeket a túlzott páratartalomtól, csapadéktól, homoktól és az olyan erős hőhatástól, mely fűtőtest közelében, vagy közvetlen napsütésen lehet.
- A készülékre nem szabad nyílt lángforrásokat, például meggyújtott gyertyát helyezni.
- A készülékre nem szabad folyadékkal töltött tárgyat, például vázát helyezni.
- Ha a készülék hideg helyről melege, vagy nagyon párás környezetbe kerül, akkor a lézertoptika bepárárosodhat. Ilyenkor a CD-lejátszó nem megfelelően működik. Hagyja bekapcsolva a készüléket körülbelül egy órán keresztül úgy, hogy nem tesz be lemezt, azután lehet már lejátszani.
- A készülék mechanikus alkatrészeinek súrlódó felületei önkendő anyagból vannak, ezért az olajozásuk és kenésük tilos.

Általános tudnivalók

- Az akkumulátorokat és akkumulátorcsomagokat óvja a magas hőmérséklettől, ezért ne tegye ki például közvetlen napfény hatásának, ne helyezze tűz közelébe stb.
- **Amikor a rendszer átkapcsol készenléti módba, akkor is fogyaszt energiát. Ha teljesen feszültségmentesíteni akarja a készüléket, húzza ki a hálózati csatlakozót a fali dugaljból.**

A fejhallgató biztonságos használata

A felvételeket közepes hangerővel hallgassa.

- A nagy hangerő halláskárosodást okozhat. A készülék olyan decibeltartományban képes megszólalni, amely egy percnél rövidebb használat esetén is halláskárosodást okozhat. A készülék a halláskárosultak érdekében képes a magasabb decibel-tartományok megszólaltatására.
- A hangerő csalóka lehet. Idővel az egyre magasabb hangerőhöz is hozzászokunk. Ezért a huzamosabb zenehallgatás után "normális" szintnek érzékelt hangerő valójában igen magas, ezért halláskárosító hatása lehet. Ezt úgy előzheti meg, hogy a hangerőt egy biztonságos szintre állítja, s ezt a beállítást később sem módosítja.

A biztonságos hangerőt a következőképp állíthatja be:

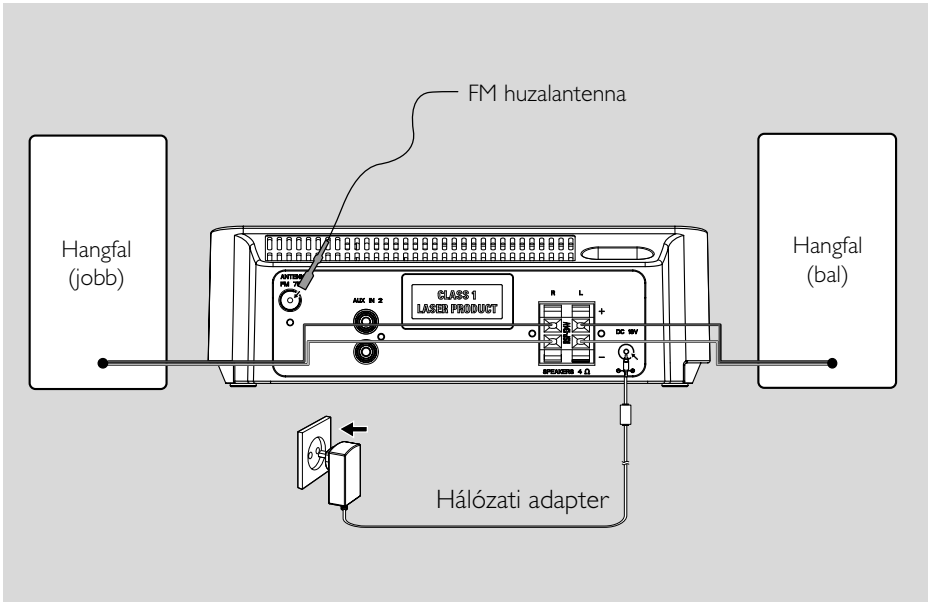
- Állítsa a hangerőt először alacsony szintre.
- Lassan addig növelje a hangerőt, míg tisztán és torzításmentesen hallja a zenét.

Huzamosabb ideig történő zenehallgatás:

- Hosszabb időn át tartó zenehallgatás "biztonságos" hangerőn is halláskárosodást okozhat.
- Körültekintően használja a készüléket, iktasson be szüneteket.

Tartsa be a következő tanácsokat a fejhallgató használata során.

- Ha hosszabb ideig használja, állítsa a hangerőt mérsékelt szintre.
- Ügyeljen arra, hogy a hangerőt akkor se növelje, amikor hozzászokott a hangerőhöz.
- Ne állítsa a hangerőt olyan magasra, hogy ne hallja a környező zajokat.
- Fokozottan figyeljen, vagy egy időre kapcsolja ki a készüléket, ha nagyobb körülményt igénylő helyzetben van.
- Ne használja a fejhallgatót motoros járművön, illetve kerékpározás, gördeszkázás stb. közben, mert közlekedési balesetet okozhat, és ez sok helyen szabályellenes is.



A hátoldalon lévő csatlakozók

Az adattábla a rendszer hátoldalán található.

A Tápfeszültség

Mielőtt csatlakoztatná a hálózati csatlakozót a fali dugaljba, ellenőrizze, hogy az összes többi csatlakoztatást elvégezte-e.

FIGYELEM!

- Az optimális teljesítmény elérése érdekében csak az eredeti hálózati csatlakozókábelt használja.
- Ha a készülék feszültséget kap, ne végezzen újabb csatlakozásokat, és ne módosítsa a meglévőket.

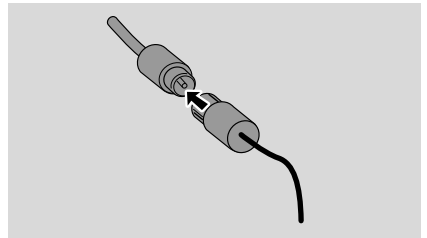
A rendszer túlmelegedését elkerülendő be van építve egy biztonsági áramkör. Ezért előfordulhat, hogy szélsőséges környezeti viszonyok esetén a rendszer automatikusan átkapcsol készenléti módba. Ha ez előfordulna, várja meg amíg lehül a rendszer, csak utána használja újra (nincs minden típusnál).

B Az antennák csatlakoztatása

FM antenna

A készülékkel szállított huzalantenna csak a közeli rádióadók vételét segíti. A jobb vétel elérése érdekében azt ajánljuk, hogy használjon központi vagy külső antennát.

- 1 Húzza ki a huzalantennát, és csatlakoztassa az FM ANTENNA bemenetbe az alábbi ábrának megfelelően



Megjegyzés: Ha központi vagy külső antennát használ, akkor azt csatlakoztassa az FM ANTENNA bemenetbe a huzalantenna helyett.

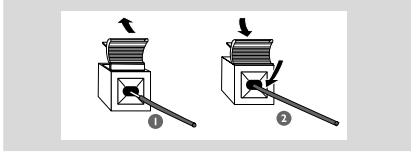
- 2 Helyezze el úgy az antennát, hogy optimális legyen a vétel (a lehető legmesszebbre a TV-től, képmagnótól és más sugárforrásoktól)
- 3 Rögzítse az antenna végét a falhoz

Előkészületek

C A hangfalak csatlakoztatása

Első hangfalak

Csatlakoztassa a hangfal vezetékét a SPEAKERS kivezetésekhez, a jobb oldalt az „R”, a bal oldalt az „L”, a színeset (megjelöltet) a „+” és a feketét (jelölentlent) a „-” jelzésű csatlakozóba.



- Az ábrán látható módon csíptesse be a hangfal vezetékének szigetetlen részét.

Megjegyzések:

- Az optimális hangzás érdekében mindig a készülékkel szállított hangfalakat használja.
- Soha ne csatlakoztasson egynél több hangfalat egyik +/- csatlakozópárba se.
- Soha ne csatlakoztasson olyan hangfalat, melynek impedanciája kisebb a készülékkel szállított hangfalénál. Erre vonatkozó információk jelen kézikönyv MŰSZAKI ADATOK c. részében található.

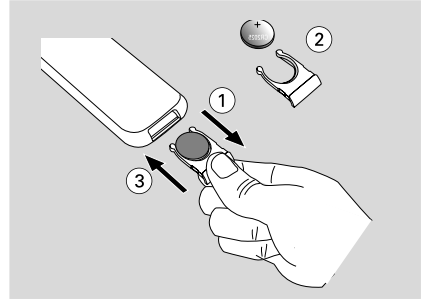
A távirányító használata előtt

- 1 Nyomja a reteszt balra.
- 2 Válasszuk ki azt az eszközt, amelyet vezérelni szeretnénk úgy, hogy lenyomjuk az annak megfelelő gombot a távirányítón (például CD, FM).
- 3 Majd válasszuk ki a kívánt funkciót (például ►, ◀, ►|).



A (lítium CD2025) elem cseréje a távirányítóban

- 1 Nyissa ki az elemtartót.
- 2 Helyezze be az új elemet a jelölt polaritásnak megfelelően.
- 3 Csukja be az elemtartót.



FIGYELEM!

- Vegye ki az elemeket ha kimerültek, vagy ha hosszabb ideig nem szándékozik használni a távirányítót.
- Az elemek vegyi anyagokat tartalmaznak, ezért a megfelelő hulladékgyűjtőbe kell azokat helyezni.

A központi egység és a távirányító

① **STANDBY ON** (⏻)

- a készülék készenléti módba/Eco készenléti állapot/ bekapcsolása.

② **SOURCE**

- a CD/USB/FM/AUX1/AUX2 hangforrás valamelyikének kiválasztása;
 - a készülék kikapcsolása.
- ▶|| a CD lejátszásának elindítása és megszakítása.
- a CD lejátszásának megállítása és a CD-program törlése.



radio állás egy beprogramozott rádióadó kiválasztása.

CD állás ugrás az aktuális/előző/következő szám elejére.

clock/timer állás a perc beállítása az óra/időzítő funkciónál

③ **TUNING** ◀◀ / ▶▶

Tuner állás hangolás egy rádióadóra.
CD állás keresés visszafelé vagy előre egy számon belül/a CD-n.

MP3/WMA állás kiválasztása lemezről.

clock/timer állás az óra beállítása az óra/időzítő funkciónál

④ **DSC** (Digital Sound Control)

- a zene jellegének megfelelő hanghatás kiemelése: JAZZ/POP/CLASSIC/ROCK.

⑤ **DBB** (Dynamic Bass Boost)

- a mély hangok kiemelése.

⑥ **MODE**

- többféle ismétlés mód és a véletlenszerű lejátszás mód kiválasztása lemeznél.

⑦ **VOLUME**

- a hangerő beállítása.

⑧ **DISPLAY/CLOCK**

CD állás megjeleníti a jelenlegi szám számát és az össze hátrelevő időt (vagy a jelenlegi albumot és zeneszámokat az MP3 lemezhez) a lejátszás során.
clock állás az óra-funkció bekapcsolása.

⑨ **OPEN•CLOSE** ▲

- a CD-tartó kinyitása/bezárása.

⑩ **Ki USB port**

- vagy csatlakoztat egy külső USB tömegtár eszközt

⑪ **iR SENSOR**

- a távirányító infravörös sugárzójának érzékelője.

AUX IN csatlakozó (a felső panelen)

- 3,5 mm-es audio bemeneti csatlakozó (3,5 mm-es aljzat)

AUX IN 2 csatlakozók (a felső panelen)

- külső forrás csatlakoztatása audiokábelrel (fehér/vörös)

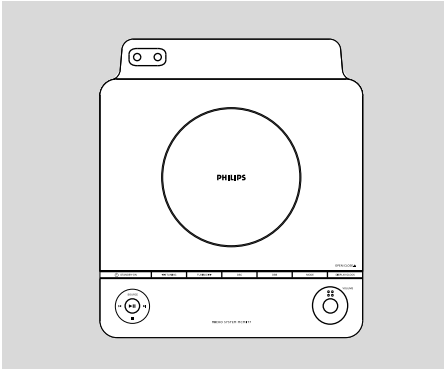
HEADPHONE (a felső panelen)

- a fejhallgatóhoz csatlakoztatható.

Csak a távirányítón található kezelőgombok

- ①  – a készülék készenléti módba/Eco készenléti állapot/ bekapcsolása.
- ② **Forrásgombok**
– a CD/USB/FM/AUX1/AUX2 hangforrás valamelyikének kiválasztása;
– a készülék kikapcsolása.
- ③ **SHUFFLE**
– a CD számainak véletlen sorrendben történő lejátszása.
- ④ **SLEEP**
– a CD számainak véletlen sorrendben történő lejátszása.
- ⑤ **TIMER**
– időzítő módba lépés
- ⑥ **▶IL**..... a CD lejátszásának elindítása és megszakítása.
-  
CD állás ugrás az aktuális/előző/következő szám elejére.
-  
Tuner állás hangolás egy rádióadóra.
CD állás keresés visszafelé vagy előre egy számon belül/a CD-n.
- clock/timer állás
..... az óra beállítása az óra/időzítő funkciónál
- a CD lejátszásának megállítása és a CD-program törlése.
- ⑦ **DISPLAY**
CD állás megjeleníti a jelenlegi szám számát és az össze hátrelevő időt (vagy a jelenlegi albumot és zeneszámokat az MP3 lemezhez) a lejátszás során.
- ⑧ **VOLUME**
– adjusts the volume level.
- ⑨ **INTRO**
– egy lemez vagy műsor minden műsorszáma első 10 másodpercének lejátszása sorban
- ⑩ **LOUD**
– bekapcsolja vagy kikapcsolja az automatikus zajbeállítást.

- ⑪ **DSC** (Digital Sound Control)
– a zene jellegének megfelelő hanghatás kiemelése: JAZZ/POP/CLASSIC/ROCK.
- ⑫ **DBB** (Dynamic Bass Boost)
– a mély hangok kiemelése.
- ⑬ **STEREO/MONO**
– sztereó vagy monó rádióadás kiválasztása
- ⑭ **REP ALL**
– egy lemez vagy az összes beprogramozott műsorszám ismétlése (MP3/WMA állás.....egy lemez, album vagy az összes beprogramozott műsorszám ismétlése)
- ⑮ **REPEAT**
– műsorszám ismétlése
- ⑯ **TIMER ON/OFF**
– az időzítő be- és kikapcsolása.
- ⑰ **CLOCK**
– az óra-funkció bekapcsolása.
- ⑱ **ALBUM/PRESET +/-**
radio állás egy beprogramozott rádióadás kiválasztása.
MP3/WMA állás
..... kiválasztása lemezről.
clock/timer állás
..... a perc beállítása az óra/időzítő funkciónál
- ⑲ **MUTE**
– a hang átmeneti kikapcsolása és visszakapcsolása.
- ⑳ **Számgombok (0–9)**
– műsorszám sorszámának bevitele lemezről.
- ㉑ **PROG**
CD állás számok beprogramozása és a program átnézése.
TUNER állás rádióadók beprogramozása kézi vezérléssel vagy automatikusan.
clock állás váltás a 12 és a 24 órás kijelzés között



Fontos:

Mielőtt használni kezdené a rendszert, hajtsa végre az előkészületeket.

Programozás csatlakoztatáskor (a rádió telepítéséhez)

A Plug and Play funkció segítségével az összes elérhető rádióállomás automatikusan eltárolható.

Telepítés/bekapcsolás

- 1 Amikor bekapcsolja a rendszert, a kijelzőn megjelenik az: "AUTO INSTALL - PLEASE PRESS PLAY, STOP CANCEL".
- 2 A készüléken lévő ► || gombot megnyomva indítsa el a rádióadók beprogramozását.
→ Először az "PLUS AND PLAY" "INSTALL" , utána a "TUNER" majd az "AUTO" felirat látszik a kijelzőn.
→ A **PROG** felirat villog.
→ A rendszer automatikusan, megfelelő jelerősséggel tárolja a rádióállomásokat (csak FM).
→ Amikor a rendszer már valamennyi rendelkezésre álló rádióadót beprogramozott, vagy a 40 programozott adó befogadására képes memória megtelt, megszólal az utoljára beprogramozott rádióadó műsora.

Átprogramozás bekapcsoláskor

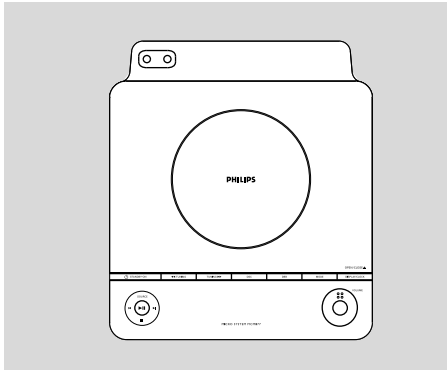
- 1 Készenléti módban addig tartsa lenyomva a készüléken a ► || gombot, míg meg nem jelenik a kijelzőn az „AUTO INSTALL - PLEASE PRESS PLAY, STOP CANCEL” felirat.
- 2 A ► || gombot ismét megnyomva indítsa el az átprogramozást.
→ Az összes korábban beprogramozott állomás helyére másik kerül.

Kilépés módosítás nélkül a programozás csatlakoztatóskor funkcióból

- Nyomja meg a készüléken a ■ gombot.
→ Ha még nem fejezte be a programozás csatlakoztatáskor funkció telepítését, a funkció újraindul a készülék ismételt bekapcsolásakor.

Megjegyzések:

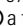
– Ha a rendszer nem talál sztereo jelet olyankor, amikor a programozás bekapcsoláskor funkció be van kapcsolva, akkor a „CHECK ANTENNA” felirat jelenik meg a kijelzőn.




A rendszer bekapcsolása

- Nyomja meg a **STANDBY ON** vagy **SOURCE** (vagy  a távezérlőjén) gombot.
→ A rendszer átkapcsol az utoljára kiválasztott hangforrásra.
- Nyomja meg a **CD**, **USB**, **FM** vagy **AUX** a távezérlőjén gombot.
→ A rendszer átkapcsol a kiválasztott hangforrásra.

Ha készenléti módba akarja kapcsolni a készüléket

- Nyomja meg egyszer a készüléken **STANDBY ON** (vagy  a távezérlőjén) gombot.
→ A kijelzőn az óraidő (ha az nincs beállítva, akkor a ---: -- jel) jelenik meg.
→ A hangerő- és hangszínbeállítások és az (legfeljebb 12 hangerő szintig), hogy melyik hangforrás volt utoljára kiválasztva, valamint a beprogramozott rádióadók megmaradnak a készülék memóriájában.

Átkapcsolás Eco Power készenléti módba

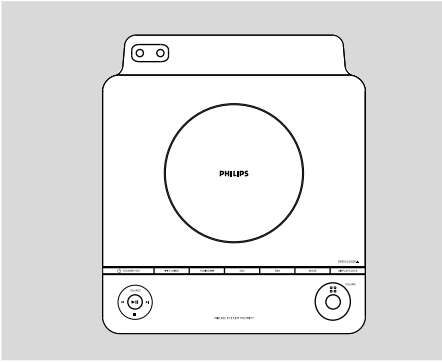
- Bármelyik üzemmódban tartsa lenyomva a **STANDBY ON** ( a távezérlőjén) gombot legalább 2 másodpercig.
→ A kijelző elsötétül.
→ Bekapcsol az Eco készenléti lámpa.

Energiatakarékosság: Automatikus átkapcsolás készenléti módba

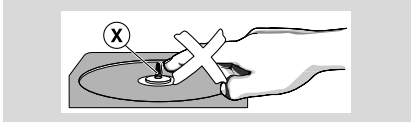
Ha a felhasználó nem használja egyik vezérlőt sem, az energiatakarékos funkció a CD- vagy USB-lejátszás befejezését követően 15 perc elteltével automatikusan készenléti módba kapcsol.

A hangerő és hangszín beállítása

- 1 Forgassa a készüléken lévő **VOLUME** gombot az óramutató járásával ellentétes irányban ha csökkenteni, vagy az óramutató járásával egyező irányban ha növelni kívánja a hangerőt (illetve nyomja meg a távirányítón a **VOL -**, **+** gombot).
→ A kijelzőn a hangerő szintjére utaló  jelzés és egy 1-31 közötti érték jelenik meg.
- 2 Nyomja meg a **DSC** hangszínszabályzó gombot egyszer vagy ismételten mindaddig, míg a kívánt hangszínbeállítás jelzése meg nem jelenik a kijelzőn: **JAZZ** / **POP** / **CLASSIC** / **ROCK**.
- 3 A **DBB** gomb megnyomásával lehet a dinamikus basszuskiemelést be- és kikapcsolni.
→ Ha be van kapcsolva a DBB funkció, akkor a kijelzőn a **DBB** jelzés látszik.
- 4 Nyomja meg a **LOUD** gombot a távezérlőn a hangerő be- vagy kikapcsolásához.
- A **LOUDNESS** effektus lehetővé teszi, hogy a rendszer automatikusan növelje a szoprán és a basszus hangeffektust alacsony hangerősségen (minél hangosabb, annál alacsonyabb a szoprán és a basszusnövekedés).
- 5 Ha átmenetileg ki akarja kapcsolni a hangot, nyomja meg a távirányítón a **MUTE** gombot.
→ A lejátszás tovább folytatódik, hang nem hallatszik.
- Ha vissza akarja kapcsolni a hangot, akkor:
 - vagy nyomja meg ismét a **MUTE** gombot;
 - vagy változtassa meg a hangerő beállítását.
 - hangforrás cseréje.



FIGYELEM!
A CD-lejátszó olvasófejét soha ne érintse meg!



Lemez behelyezése

Ezzel a CD-lejátszóval audio CD-ket lehet lejátszani, beleértve az írható CD-ket és újraírható CD-ket is.

- CD-ROM, CD-I, CDV, VCD és DVD és számítógépes alkalmazásra szánt CD-k azonban nem használhatók.
- DRM védett WMA fájlok használata nem lehetséges.

- 1 Válassza ki a **CD** hangforrást.
- 2 Az **OPEN•CLOSE▲** gombbal nyissa ki a CD-tartót.
→ Amikor kinyitja a CD-tartót, megjelenik az **OPEN** felirat.
- 3 Helyezzen be egy CD-t úgy, hogy a nyomtatott oldala legyen felül, majd az **OPEN•CLOSE▲** gombot megnyomva zárja be a CD-tartót.
→ Amikor a CD-lejátszó megvizsgálja a CD tartalmát, a **REBUNDING** felirat látszik. Az összes zeneszám száma és a lejátszási idő (vagy az össze albumok száma és a rajta található zeneszámok az MP3 lemezhez) jelenik meg.

A lejátszást irányító legfontosabb gombok

CD lejátszása

- A **▶II** gomb megnyomásával indítsa el a lejátszást.
→ A CD lejátszása alatt az aktuális műsorszám sorszáma és a lejátszása során eltelt idő látszik a kijelzőn.

Másik szám kiválasztása

- Nyomja meg a **◀/▶** gombot egyszer vagy ismételten mindaddig, míg a keresett műsorszám sorszáma meg nem jelenik a kijelzőn.

Dallamrész megkeresése egy számon belül

- 1 Tartsa lenyomva a **TUNING ◀/▶** (vagy a távirányítón lévő **◀/▶**) gombot.
→ A készülék a CD-t nagyobb sebességgel, halkabban játssza le.
- 2 Ha megtalálta a keresett dallamrészét, engedje el a **TUNING ◀/▶** (vagy a távirányítón lévő **◀/▶**) gombot.
→ A lejátszás a szokásos módon folytatódik.

Lejátszás indítása az egyes műsorszámok elejéről

- Ha megnyomja a távvezérlő **INTRO** gombját, a készülék sorban lejátszsa az egyes zeneszámok első 10 másodpercét.

Lejátszás megszakítása

- Nyomja meg a **▶II** gombot.
→ A lejátszás szüneteltetése alatt a kijelző kimerveedik és a lejátszás során eltelt idő villog.
→ Ha folytatni kívánja a lejátszást, nyomja meg ismét a **▶II** gombot.

Lejátszás megállítása

- Nyomja meg a **■** gombot.

Megjegyzés: A CD lejátszása akkor is befejeződik, ha:

- kinyitja a CD-tartót
- a CD a végére ért
- Választhatunk egy másik forrást: USB, FM, AUX vagy készenlét.

MP3/WMA lemezek lejátszása

- 1 Helyezzen be egy MP3/WMA lemezt.
→ A lemezen található műsorszámok magas száma miatt a lemez olvasásának ideje akár tíz másodpercnél is több lehet.
→ A kijelzőn az "99 XXX" is displayed. 99 is the total album number and XXX is the total track number.
- 2 A **TUNING ◀/▶** (vagy **ALBUM/PRESET +/-** a távvezérlőjén) á megnyomásával válassza ki az albumot.

MP3-CD/CD-lejátszó

- 3 A **◀/▶** á megnyomásával válassza ki az tétel.
- 4 A lejátszás elindításához nyomja meg a **▶▶** gombot.
- Lejátszás közben a **DISPLAY/CLOCK** gomb megnyomásával hívhatja elő az album és a tétel nevét.

Támogatott MP3 lemezformátumok:

- ISO9660, Joliet, UDF 1,5
- Legmagasabb tételszám: 999 (fájlnév hosszától függően)
- Albumok maximális száma: 99
- Támogatott mintavételezési frekvenciák: 32 kHz, 44,1 kHz, 48 kHz
- Támogatott átviteli sebesség: 32–256 (kbps), változó átviteli sebesség

Különbéle lejátszási módok: SHUFFLE és REPEAT

A lejátszás megkezdése előtt vagy aközben kiválaszthat különböző lejátszási módokat és áttérhet egyikről a másikra. A lejátszási módok a PROGRAM funkcióval is kombinálhatók.

- SHUF a teljes CD összes számának lejátszása véletlen sorrendben
- REP ALL teljes CD/a program ismételt lejátszása
- REP az aktuális szám folyamatos lejátszása
- REP ALB az album minden zeneszámát megismétli (csak MP3/WMA esetén).

- 1 A kívánt lejátszási mód kiválasztásához addig nyomja meg ismételten a **MODE** (a vagy **SHUFFLE** a vagy **REPEAT** a vagy **REP ALL**) gombot a lejátszás megkezdése előtt vagy aközben, míg annak jelzése meg nem jelenik a kijelzőn.
- 2 Ha STOP állásban van, akkor a **▶▶** gomb megnyomásával indítsa el a lejátszást.
→ Ha a SHUFFLE módot választja, a lejátszás azonnal elkezdődik.
- 3 Ha vissza kíván térni a szokásos módon történő lejátszáshoz, akkor addig nyomja meg ismételten a **MODE** (a vagy **SHUFFLE** a vagy **REPEAT** a vagy **REP ALL**) gombot, míg a SHUFFLE/REPEAT lejátszási mód jelzése nem látszik tovább a kijelzőn.
- A kiválasztott lejátszási mód a **■** gomb megnyomásával is törölhető.

Megjegyzés:

– A SHUFFLE és REPEAT funkciók nem használhatók egyidőben.

Számok beprogramozása

STOP állásban válassza ki és programozza be a CD számait tetszőleges sorrendben. Bármelyik számot tárolhatja többször is. A memóriában akár 40 zeneszám tárolható.

- 1 A készüléken lévő **◀/▶** gombbal válassza ki a kívánt műsorszám sorszámát.
- MP3 esetén **TUNING ◀◀/▶▶** (vagy **ALBUM/PRESET +/-** a távezérlőjén) megnyomásával választhatja ki a kívánt albumot, majd a megnyomásával **◀/▶** választhatja ki a kívánt műsorszám.
- 2 A programozás eltárolásához nyomja meg a **PROG** gombot.
→ Kijelző: A **PROG** felirat villog, és rövid ideig megjelenik a **PR □ □** majd a kiválasztott műsorszám száma (és a kiválasztott album száma MP3 esetén)
- 3 A **1-2** lépések ismétlésével válasszon ki és tároljon további számokat a programban.
→ A **PROGRAM FULL** jelzés látszik a kijelzőn, ha több, mint 40 számot próbálna tárolni.
- 4 A **▶▶** gomb megnyomásával indítsa el a CD-program lejátszását.

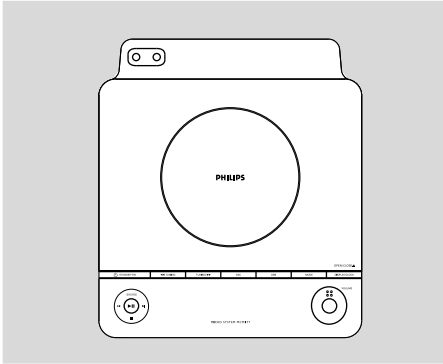
A program átnézése

- Állítsa meg a lejátszást és nyomja meg többször a **PROG** gombot.
- Ha befejezte, nyomja meg a **■** gombot.

A program törlése

A következőképpen törölheti programot:

- STOP állásban megnyomja egyszer a **■** gombot;
- lejátszás közben megnyomja kétszer a **■** gombot;
- kinyitja a CD-tartót.
→ A **PROG** felirat nem látszik tovább.



Hangolás egy rádióadóra

- 1 Nyomja meg egyszer a készüléken **SOURCE** gombot vagy Nyomja meg egyszer a távirányítón **FM** gombot egyszeri vagy ismételt megnyomásával válassza ki a hullámsávot.
- 2 Tartsa lenyomva, majd engedje el a **TUNING ◀◀ / ▶▶** (vagy ◀◀ / ▶▶ a távezérlőjén) gombot.
→ A rádió automatikusan ráhangol egy kellő térerővel sugárzó rádióadóra. Az automatikus hangolás alatt a kijelzőn a SEARCH jelzés látszik.
- 3 A 2. lépést ismétlje mindaddig, míg meg nem találja a keresett rádióadót.
- Ha gyenge rádióadóra hangol, akkor addig nyomja meg ismételten, röviden a **TUNING ◀◀ / ▶▶** (vagy ◀◀ / ▶▶ a távezérlőjén) gombot, míg a vétel nem lesz megfelelő.

Rádióállomások beprogramozása

Lehetősége van arra, hogy 40 számot tet-szöleges sorrendben tároljon a memóriában. Bármelyik számot tárolhatja többször is.

Automatikus programozás

Az automatikus programozás egy megadott programszámtól kezdődik. Ettől a programszámtól felfelé a korábban beprogramozott rádióadók törlésre kerülnek. A készülék csak azokat az adókat programozza be, amelyek még nem szerepelnek a memóriában.

- 1 A ◀◀ / ▶▶ (vagy **ALBUM/PRESET +/-** a távezérlőjén) gombbal válassza ki, hogy melyik számnál kezdődjön el a programozás.

Megjegyzés:

– Ha nem választ ki programszámot, az alapértelmezés szerinti érték 1, és az összes korábban beprogramozott adó felülírásra kerül.

- 2 Tartsa lenyomva a **PROG** gombot legalább 2 másodpercig, hogy áttérjen programozási módba.
→ A kijelzőn az **RUT** felirat látszik hullámsávban sugárzó adókat. Az utoljára beprogramozott rádióadó műsorával kezdődik el a lejátszás.

Programozás kézi vezérléssel

- 1 Hangoljon a kívánt rádióadóra (lásd Hangolás egy rádióadóra).
- 2 A **PROG** gombot megnyomva térjen át programozási módba.
→ A kijelzőn a **PROG** felirat villog.
- 3 A ◀◀ / ▶▶ (vagy **ALBUM/PRESET +/-** a távezérlőjén) gombbal válasszon ki egy számot 1 és 20 között, ez lesz az adó programszáma.
- 4 A választás jóváhagyásához nyomja meg ismét a **PROG** gombot.
→ A kijelzőn a program felirat nem világít tovább, a **PROG** szám és az adó frekvenciája jelenik meg.
- 5 Az előző négy lépést megismételve programozzon be további rádióadókat.
- Egy beprogramozott állomást úgy törölhet, hogy a helyére más frekvenciaértéket programoz be.

Hangolás egy beprogramozott rádióállomásra

- Addig nyomja meg ismételten a ◀◀ / ▶▶ (vagy **ALBUM/PRESET +/-** a távezérlőjén) gombot, míg a keresett programszám meg nem jelenik a kijelzőn.

Az USB csatlakoztathatóság

- Az MCM177 elülső oldalán USB port található, amely dugót és lejátszási funkciót kínál, amely lehetővé teszi digitális zene vagy beszélt szöveg MCM177-ről USB tömegtár készüléken.
- Ha USB tömegtár készüléket használ, minden funkciót élvezhet, amelyet az MCM177 nyújt, amelyről felvilágosítást a lemez funkcionál láthat.

Kompatibilis USB tömegtár készülék

A MCM177 rendszerrel használhat:

- USB flash memoriát (USB 2.0 vagy USB1.1)
- USB flash lejátszót memóriára (USB 2.0 vagy USB 1.1)
- Az USB készülék, amely meghajtó telepítést igényel, nincs támogatva.

Hasznos tanácsok:

– Néhány USB flash lejátszónál (vagy memória készüléknél) a tárolt tartalom a szerzői jogvédelem alatt álló technológiával kerültek felvételre. Az ilyen védett tartalom más eszközön nem lejátszható (mint pl. ezen a MCM177 rendszeren).

Támogatott formátumok:

- USB vagy memória fájl formátum FAT12, FAT16, FAT32 (szektor mérete: 512 -4096 byte)
- MP3 bit rate (adattömörítés): 32-320 Kbps és változó bit rate.
- WMA 9. verzió vagy korábbi
- Directory nesting up to a maximum of 8 levels
- Albumok száma / mappa: maximum 99
- Zenei számok száma /címe: maximum 800
- ID3 tag v2.0 vagy később
- Fájl név Unicode UTF8 -ban (maximum hosszúság: 128 byte)

A rendszer nem játssza le, és nem támogatja a következőket:

- Üres albumok: üres album az, amelyik nem tartalmaz MP3/WMA fájlokat, és a kijelző nem jeleníti meg.
- A nem támogatott fájlformátumokat a rendszer átugorja. Ez azt jelenti, hogy pl. a .doc kiterjesztésű Word dokumentumokat vagy a .dlf kiterjesztésű MP3 fájlokat figyelmen kívül hagyja, és nem játssza le.
- AAC, WAV, PCM, NTFS audio fájl
- DRM védett WMA fájlok
- WMA fájlok veszteségmentes formátumban

USB tömegtár készülék lejátszása

- 1 Győződjön meg róla, hogy az MCM177 készülék hálózati tápellátása megfelelő-e.
- 2 Csatlakoztasson megfelelő USB-háttértáreszközt az MCM177 jelű USB-portjába. Ha szükséges, használjon megfelelő USB kábelt a készülék és az MCM177 USB portja közötti egyesítésre.
→ A készülék automatikusan bekapcsol.
- 3 Ha a készülék nem kapcsolt be, kapcsolja be azt manuálisan, majd kösse be újra.
- 3 Nyomja meg többször egymás után a **SOURCE** (vagy a távezérlőn található **USB**) gombot az USB mód kiválasztásához.
→ **NO TRACK** jelenik meg a kijelzőn, ha az USB készüléken nem található audio fájl
- 4 Nyomja meg a **▶||** gombot az MCM177-on a lejátszás indításához.
- További lejátszási funkciókat a CD/MP3 működéséről szóló részben talál.

Hasznos tanácsok:

– Győződjön meg róla, hogy az MP3 fájlok .mp3 kiterjesztése végződnek.
– A DRM védett WMA fájlok CD-re írásához/ konvertálásához használjon Windows Media Player 10-t (vagy későbbi verziót). Látogassa meg a www.microsoft.com oldalt, ha a Windows Media Player-ről és WM DRM-ről (Windows Media Digital Rights Management) szeretne többet megtudni.
– Amennyiben USB eszközről játszik le zenét, és a kijelzőn az "OL" felirat jelenik meg, az azt jelenti, hogy az USB eszköz elektromosan túltölti az MCM177 készüléket. Az USB eszközt meg kell változtatnia.

INFORMATION REGARDING USB DIRECT:

1. A termék USB-csatlakoztatási kompatibilitása:

- a) Ez a termék az USB MSD szabványoknak megfelelő legtöbb USB háttértár-eszköz (MSD) használható.
 - i) A leggyakrabban használt háttértár-eszköz a flash meghajtó, a memóriakártya, a jump meghajtó stb.
 - ii) Ha az után, hogy a háttértár-eszköz csatlakoztatta a számítógéphez, a monitoron megjelenik a meghajtó ábrája, akkor a gép minden bizonnyal használható háttértár-eszközzel és együttműködik ezzel a termékkel.
- b) Ha a háttértár-eszközt akkumulátorhoz vagy áramforráshoz kell csatlakoztatni: Ellenőrizze, hogy feltöltött akkumulátor van-e benne, vagy előbb töltsse fel az USB-eszközt, majd csatlakoztassa újra a termékhez.

2. Támogatott zenetípus:

- a) Ezzel az eszközzel csak a következő kiterjesztésű, szabadon felhasználható zenefájlok játszhatók le:
.mp3
.wma
- b) Az internetes zeneboltokban vásárolt zenefájlok nem játszhatók le, mert ún. Digital Rights Management (DRM) védelemmel vannak ellátva.
- c) A következő kiterjesztésű zenefájlok nem játszhatók le:
.wav; .m4a; .m4p; .mp4; .aac stb.

3. Nem létesíthető közvetlen kapcsolat a számítógép USB-portja és a termék között még akkor sem, ha mp3 vagy wma fájlok vannak a számítógépen.

Külső forrás hallgatása

A csatlakoztatott külső hangforrást saját készüléke hangszóróin keresztül hallgathatja.

Az AUX IN csatlakozó (3,5 mm-es aljzat) használata

1. A főegység 3,5 mm-es **AUX IN** csatlakozóját (a hátlapon) cinch-kábellel (nem tartozék) csatlakoztassa egy külső lejátszó (CD-lejátszó vagy videomagnó) AUDIO OUT vagy fejhallgató-aljzatához.
2. Nyomja meg többször a **SOURCE** (vagy a távvezérlőn az **AUX**) gombot, amíg az „AUX 1” felirat meg nem jelenik.

Az AUX IN 2 (fehér/vörös csatlakozók) használata

1. Az audiokábelekkel (fehér/vörös, nem tartozék) csatlakoztassa a főegység **AUX IN 2 (L/R)** csatlakozóit (a hátlapon) a külső eszköz (pl. TV vagy VCR) megfelelő AUDIO OUT csatlakozóihoz.
2. Nyomja meg többször a **SOURCE** (vagy a távvezérlőn az **AUX**) gombot, amíg az „AUX 2” felirat meg nem jelenik.

Óra megtekintése

- Az óra (ha be van állítva) normál készenléti módban jelenik meg.

Az óra megjelenítése bármelyik forrás (például CD vagy FM) üzemmódban

- Nyomja meg röviden a **DISPLAY/CLOCK** (vagy **CLOCK** a távvezérlőjén) gombot.

Setting the clock

- 1 Készenléti üzemmódban nyomja le és tartsa lenyomva a **DISPLAY/CLOCK**(Kijelző/óra) gombot a készüléken (vagy a **CLOCK** (Óra) gombot a távvezérlőn) 2 másodpercig.
→ A 12 órás vagy a 24 órás üzemmód jelenik meg.
- 2 A 12 és a 24 órás kijelzés között a **PROG** gombbal válthat.
→ Az óra számjegyei villognak.
- 3 A **TUNING ◀/▶** (vagy **◀/▶** a távvezérlőjén) gombot az óramutató járásának irányában forgatva növelheti.
- 4 A készülék **◀/▶** (vagy **ALBUM/PRESET +/-** a távvezérlőjén) gombjának megnyomásával állíthatja be a perc értékét.
- 5 A beállítás jóváhagyásához nyomja meg az **DISPLAY/CLOCK** (vagy **CLOCK** a távvezérlőjén) gombot.

Setting the timer


- A rendszer ébresztőóráként használható, amikor a CD, a FM vagy az USB a beállított időpontban bekapcsol. Az időzítő használata előtt be kell állítani az óraidőt.
- 1 Készenléti üzemmódban nyomja le és tartsa lenyomva a **TIMER** (Időzítő) gombot a távvezérlőn kb. 2 másodpercig.
- 2 Press **SOURCE** (or **CD/USB/FM** on the remote control) to select sound source.
- 3 A **TIMER** gombot megnyomva hagyja jóvá a választást.
→ Az óra számjegyei villognak.
- 4 A **TUNING ◀/▶** (vagy **◀/▶** a távvezérlőjén) gombot az óramutató járásának irányában forgatva növelheti.
- 5 A készülék **◀/▶** (vagy **ALBUM/PRESET +/-** a távvezérlőjén) gombjának megnyomásával állíthatja be a perc értékét.

- 6 A beállítás jóváhagyásához nyomja meg a **TIMER** gombot.
→ Az időkapcsoló be van állítva, és be van kapcsolva.

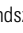
Notes:

- Az időzítő nem áll rendelkezésre AUX üzemmódban.
- If CD source is selected and no disc is in the CD tray or the disc has an error, FM will be selected automatically.
- Ha az USB-forrás van kiválasztva, és nincs megfelelő USB-készülék csatlakoztatva, automatikusan a FM beállítás lesz kiválasztva.

A TIMER időkapcsoló be- és kikapcsolása

- Készenléti módban vagy lejátszás közben nyomja meg egyszer a készüléken a **TIMER ON/OFF** gombot.
→ Ha az időkapcsoló be van kapcsolva, akkor látszik a kijelzőn a  felirat, ha nincs bekapcsolva, akkor nem.

A SLEEP szenderegési funkció be- és kikapcsolása

- A szenderegés időkapcsolója lehetőséget ad arra, hogy a készülék automatikusan kikapcsoljon egy előre beállított időtartam eltelte után. A szenderegés időkapcsolója csak akkor használható, ha az óra be van állítva.
- Lejátszás közben a távirányítón lévő **SLEEP** gombot egyszer vagy ismételten mindaddig.
→ A kijelzőn látszik a **zZ** felirat és miután választott a sorban megjelenő lehetséges időtartamokból: 60, 45, 30, 15, SLEEP OFF, 60... a választott időtartam értéke is.
 - A kikapcsoláshoz nyomja meg legalább egyszer a **SLEEP** (Elalváskapcsoló) gombot a távvezérlőn, amíg a kijelzőn meg nem jelenik a "Z", vagy nyomja meg a **STANDBY ON** (Eco készenléti állapot) gombot a rendszeren (vagy a  gombot a távvezérlőn).
→ **zZ** disappears from the display.

Erősítő

Kimeneti teljesítmény	2 x 10W RMS
Jel/zaj viszony	≥ 60 dBA (IEC)
Frekvenciatartomány	125 – 16000 Hz
Impedancia, hangfalak	4Ω

CD-lejátszó

Frekvenciatartomány	125 – 16000 Hz
Jel/zaj viszony	65 dBA

Rádió

FM hullámsáv	87.5 – 108 MHz
Érzékenység 75 Ω esetén	
– FM 26 dB érzékenység	20 μV
Teljes harmonikus torzítás	≤ 5%

Hangfalak

Baszusvisszaverő rendszer	
Méreték (szél. x mag. x mély.)	160 x 250 x 180 (mm)

Készülék

Hálózati feszültség	100 – 240 V, 50/60 Hz
Méreték (szél. x mag. x mély.) ..	232 x 85 x 275 (mm)
Súly hangfalakkal	approx. 5 kg
Teljesítményfelvétel	
Üzemi	30 W
Készenléti	< 5 W
Eco készenléti állapot	< 1 W

A műszaki adatok és a készülék kivitelezése előzetes bejelentés nélkül megváltoztatható.

Műszaki adatok

A készülék házának tisztítása

- Finom tisztítószeres oldattal enyhén benedvesített puha ruhát használjon a tisztításhoz. Ne használjon alkoholt, denaturált szeszt, ammóniát vagy súrolószert tartalmazó tisztítószert.

A lemezek tisztítása

- A bepiszolódott lemezeket tisztítókendővel tisztítsa meg. Törölje át a közepétől kifelé haladva. Soha ne végezze a törlést körkörösén.
- A tisztításhoz ne használjon olyan oldószert, mint például benzin vagy higító, a kereskedelemben kapható tisztítószer, se a hanglemezek tisztításához való antisztatikus spray-t.



A lejátszó optikájának megtisztítása

- Hosszabb használat után a lemezlejátszó optikája beporosodhat. A jó lejátszás biztosítása érdekében célszerű a lencsét a Philips CD Lens Cleaner vagy más, a kereskedelemben kapható lencsetisztító segítségével megtisztítani. A tisztítást a lencsetisztító használati utasításai alapján végezze.

Hibakeresés

FIGYELMEZTETÉS

Semmilyen körülmények között se próbálja ön maga megjavítani a készüléket, mert ebben az esetben megszűnik a garancia. Ne nyissa ki a készülék borítását, mert áramütés érheti.

Ha bármilyen hiba előfordul, mielőtt javítani vinné a készüléket, ellenőrizze az alább felsoroltakat. Ha a felsorolt javaslatok alapján nem tudja megoldani a problémát, akkor forduljon a forgalmazóhoz vagy a szervizhez.

Probléma	Teendő
“NO DISC” felirat.	<ul style="list-style-type: none">✓ Helyezzen be lemezt.✓ Ellenőrizze, hogy a lemez nem fordítva van-e betéve.✓ Várjon, amíg a nedvesség elpárolog, és az optika kitisztul.✓ Cserélje ki vagy tisztítsa meg a lemezt, lásd “Karbantartás”.✓ Használjon véglegesített CD-RW lemezt vagy egy megfelelő MP3-CD formátumú lemezt.
Rossz a rádióadás vétele.	<ul style="list-style-type: none">✓ Ha a jel túl gyenge, állítsa be az antennát, vagy csatlakoztasson külső antennát, hogy jobb legyen a vétel.✓ Vigye távolabb a Mini HiFi rendszert a televíziótól, képmagnótól.
A gombok megnyomása hatástalan.	<ul style="list-style-type: none">✓ Húzza ki majd csatlakoztassa újra a hálózati kábelt, utána kapcsolja vissza a készüléket.
Egyáltalán nem, vagy gyengén hallatszik a hang.	<ul style="list-style-type: none">✓ Állítsa be a hangerőt.✓ Húzza ki a fejhallgatót.✓ Ellenőrizze, hogy megfelelően csatlakoznak-e a hangfalak.✓ Ellenőrizze, hogy a hangfal vezetékének szigetetlen része be van-e csíptetve.✓ Ellenőrizze, hogy az MP3-CD-re a felvétel 32-256 kbps bitraten belül és 48 kHz, 44,1 kHz vagy 32 kHz mintavételi frekvenciával történt-e.
A bal és jobb oldalról érkező hang fordított.	<ul style="list-style-type: none">✓ Ellenőrizze a hangfalak csatlakozását és elhelyezését.
A távirányító nem megfelelően működik.	<ul style="list-style-type: none">✓ Válassza ki először a hangforrást (például CD vagy FM), utána nyomja meg a funkciót kiválasztó gombot (▶, ◀, ▶▶).✓ Vigye közelebb a távirányítót a rendszerhez.✓ Az elemeket megfelelő polaritással (+/- jelzés) helyezze be.✓ Cserélje ki az elemeket.✓ Irányítsa a távirányítót a rendszer infravörös érzékelője felé.

Probléma	Teendő
<p>Az időkapcsoló nem működik.</p>	<ul style="list-style-type: none"> ✓ Állítsa be pontosan az órát. ✓ A TIMER ON/OFF gombot megnyomva kapcsolja be az időkapcsolót. ✓ Ha felvételt készít, fejezze be a felvételt.
<p>Az óra/időkapcsoló beállítása törlődött.</p>	<ul style="list-style-type: none"> ✓ Feszültségkimaradás volt, vagy ki lett húzva a hálózati csatlakozó. Állítsa be az órát/ időkapcsolót.
<p>USB készülék nem játszik le az MCM177-on</p>	<ul style="list-style-type: none"> ✓ Nincs USB módra állítva. Nyomja meg többször egymás után a SOURCE (vagy a távvezérlőn található USB) gombot az USB mód kiválasztásához. ✓ A készülék nincs megfelelően csatlakoztatva az MCM177 USB portjához. Csatlakoztassa újra a készüléket, és győződjön meg róla, hogy a készülék be van kapcsolva. ✓ A készüléket az MCM177 nem támogatja, vagy az audio fájl formátum olyan készülékre van lementve, amelyet az MCM177 nem támogat. Használjon kompatibilis készüléket/ lejátszható audio fájl formátumot.

Meet Philips at the Internet
<http://www.philips.com>

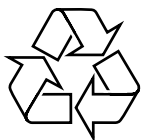
Русский

Polski

Česky

Slovensky

Magyar



MCM177

