

PhotoFrame



SPF5008

SPF5208

SPF5010

SPF5210

SPF7008

SPF7208

SPF7010

SPF7210

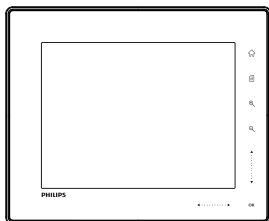
Краткое руководство пользователя

1 Начало работы

2 Воспроизведение

3 Настройка

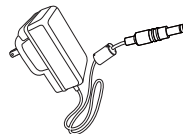
Комплект поставки



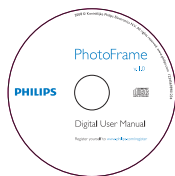
Цифровая фоторамка Philips



Опора

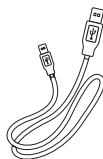


Адаптер питания
переменного/
постоянного тока

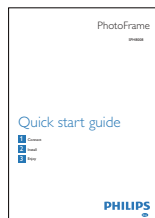


CD-ROM, в комплекте

- Руководство пользователя в цифровом формате
- (SPF7008/SPF7208/SPF7010/SPF7210) Philips PhotoFrame Manager (ПО и руководство пользователя)

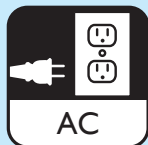


Кабель USB
(не входит в
комплект моделей
SPF5010/SPF5210)

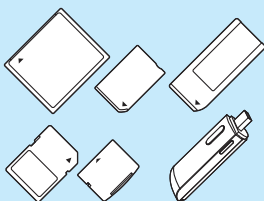


Краткое руководство
пользователя

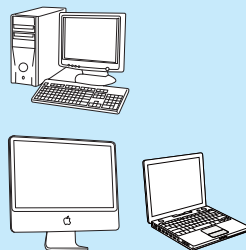
Что также необходимо



Розетка
переменного тока













Карта памяти/USB





Компьютер

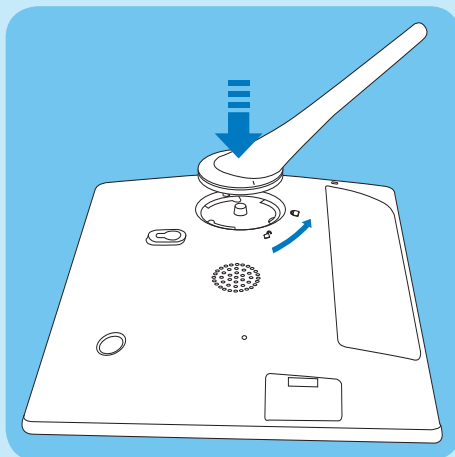
1 Начало работы

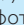
Кнопки управления

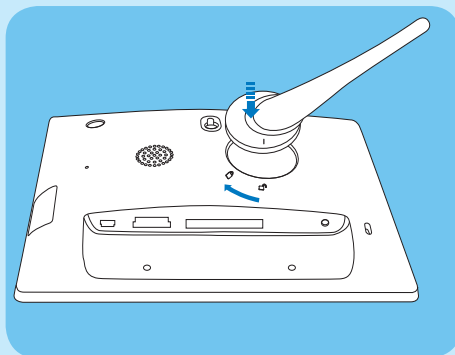
- ① 
 - Включение/выключение фоторамки
- ② 
 - Доступ к основному экрану
- ③ 
 - Доступ к меню быстрого доступа
 - Доступ к меню параметров
- ④ **Увеличение и уменьшение изображения**
 -  Увеличение изображения
Переключаемые режимы: альбомный режим → режим миниатюр → режим слайд-шоу → увеличение в 2 раза → увеличение в 4 раза
 -  Уменьшение изображения
Переключаемые режимы: альбомный режим → режим миниатюр → режим слайд-шоу → уменьшение в 2 раза → уменьшение в 4 раза
- ⑤ **Ползунок для перемещения вверх/вниз**
Быстрое перемещение вверх/вниз
 -  Выбор верхнего элемента
Увеличение громкости
 -  Выбор нижнего элемента
Уменьшение громкости
- ⑥ **OK**
 - Отображение слайд-шоу
 - Воспроизведение/приостановка слайд-шоу или видеозаписи
 - Подтверждение выбора
- ⑦ **Ползунок для перемещения влево/вправо**

Быстрое перемещение влево/вправо
 -  Выбор элемента слева
 -  Выбор элемента справа

Установка опоры

- 1 Вставьте опору в фоторамку.
- 2 Поместите опору в положение .
- 3 (SPF5008/SPF5208) Поверните опору против часовой стрелки на 45 градусов, установив в положение , закрепите ее в фоторамке.

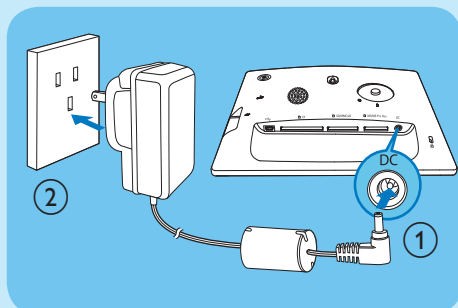


- (SPF5010/SPF5210/SPF7008/SPF7208/SPF7010/SPF7210) Поверните опору по часовой стрелке на 45 градусов, установив в положение , закрепите ее в фоторамке.

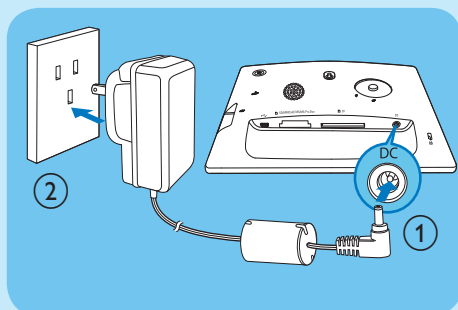


Подключение к питанию

- 1 Подключите прилагаемый шнур питания к разъему DC фоторамки.
 - SPF5008/SPF5208



- SPF5010/SFP5210/SPF7008/SPF7208/SPF7010/SPF7210



- 2 Вставьте вилку шнура в розетку электросети.

Включение/выключение фоторамки

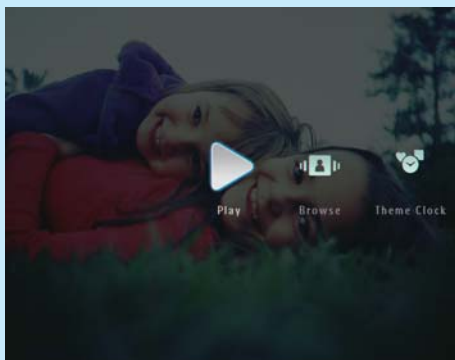
Примечание

- Выключить фоторамку можно только после того, как завершены все действия по копированию и сохранению.

Первое использование

- 1 Нажмите и удерживайте \odot более 1 секунды.
 - ↳ Отобразится меню выбора языка.

- 2 Выберите язык и коснитесь **OK** для подтверждения.
 - ↳ Отобразится основной экран.



При последующем использовании, когда язык экранного меню уже выбран

- 1 Нажмите и удерживайте \odot более 1 секунды.
 - ↳ Отобразится основной экран.

 - Для выключения фоторамки нажмите и удерживайте кнопку \odot приблизительно 2 секунды.

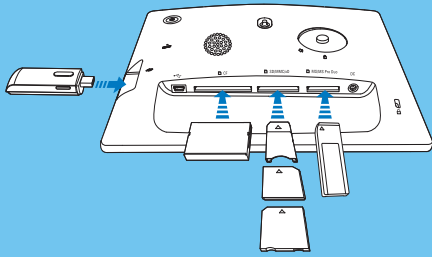
Передача фотографий, музыки и видеофайлов с карты памяти SD

Внимание

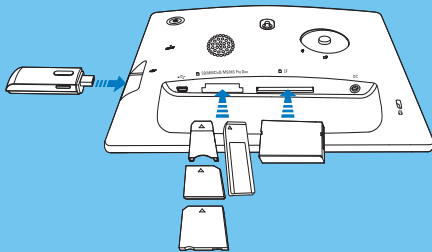
- Не отсоединяйте внешний накопитель от фоторамки во время передачи файлов между устройствами.

Для получения дополнительных сведений о других совместимых накопителях см. руководство пользователя фоторамки на прилагаемом компакт-диске.

- 1 Вставьте карту памяти SD или другой накопитель в фоторамку до упора.
 - SPF5008/SPF5208



- SPF5010/SPF5210/SPF7008/SPF7208/SPF7010/SPF7210



- Отобразится меню функций.



2 Выберите [**Передача**], затем коснитесь **OK** для подтверждения.

- ↳ Отобразится сообщение о подтверждении действия.

3 Чтобы выбрать все фотографии, музыкальные или видеофайлы, выберите [**Да**] и коснитесь **OK** для подтверждения.

- Чтобы выбрать определенные фотографии, музыкальные или

видеофайлы, выберите [**Нет**] и коснитесь **OK** для подтверждения. Коснитесь **▲** / **▼** / **◀** / **▶** и **OK**, чтобы выбрать фотографии, музыкальные или видеофайлы, затем коснитесь **■**, чтобы продолжить процесс передачи.

4 В фоторамке выберите альбом для сохранения файлов, затем коснитесь **OK** для подтверждения.

- ↳ Фотографии/видеофайлы будут сохранены в памяти фоторамки.

- Чтобы отключить внешний накопитель, вытащите его из фоторамки.

Передача с помощью приложения Philips PhotoFrame Manager (SPF7008/SPF7208/SPF7010/SPF7210)

Способ, рекомендуемый для SPF7008/SPF7208/SPF7010/SPF7210.

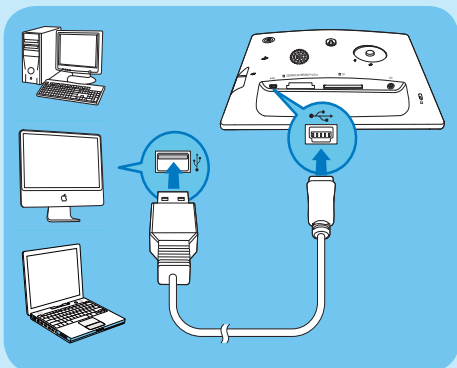
! Внимание

- Не отсоединяйте фоторамку от компьютера во время передачи файлов между устройством и компьютером.

☰ Примечание

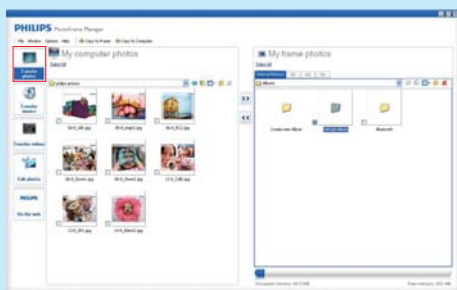
- Убедитесь, что на компьютере установлено приложение Philips PhotoFrame Manager.

1 Подключите фоторамку к компьютеру с помощью прилагаемого кабеля USB.



- ↳ Запуск Philips PhotoFrame Manager выполняется автоматически.

- 2 Выберите [Transfer Photos] / [Transfer Music] / [Transfer Video].



- 3 В меню [My frame photos] / [My frame music] / [My frame videos], выберите альбом/папку, куда необходимо сохранить файлы.
- 4 В меню [My computer photos] / [My computer music] / [My computer videos] выберите фотографии, музыкальные или видеофайлы.
- 5 Нажмите значок >>>, чтобы начать передачу.
- 6 По завершении передачи отсоедините кабель USB от компьютера и фоторамки.

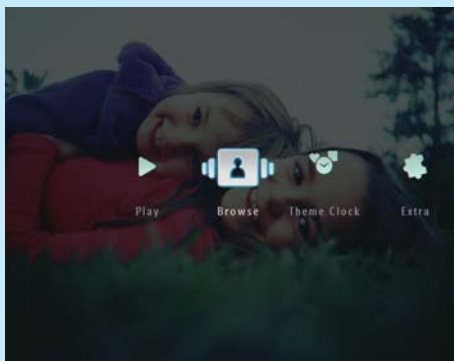
Совет

- Если приложение Philips PhotoFrame Manager не было запущено автоматически, для запуска дважды щелкните значок данного приложения на рабочем столе компьютера.
- Для передачи фотографий с компьютера в память фоторамки можно также использовать функцию перетаскивания.

2 Воспроизведение

Просмотр фотографий/ видеозаписей в альбомном режиме

- 1 На основном экране выберите [Обзор], затем коснитесь **OK** для подтверждения.



- ↳ Фотографии/видеозаписи будут отображены в альбомном режиме.




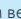
- 2 Выберите альбом, затем коснитесь ► для получения доступа к альбому.
- 3 Чтобы просмотреть фотографии/ видеозаписи в альбоме, коснитесь ▲/▼/◀/▶.

Совет

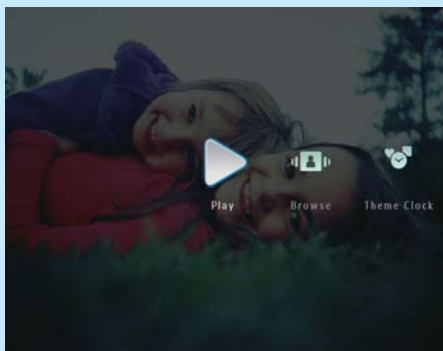
- Для отображения фотографий/видеозаписей в режиме слайд-шоу выберите альбом и нажмите **OK**.

Воспроизведение фотографий и видеозаписей

Примечание


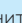
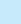

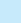
- Фоторамка поддерживает функцию воспроизведения фотографий в формате JPEG/ progressive JPEG и большинства видеофайлов цифровой фотокамеры в форматах M-JPEG (*.avi/*.mov), MPEG-1 (*.mpg), MPEG-4 (*.avi/*.mov/*.mp4), H.263 (*.avi/*.mov). При воспроизведении некоторых видеофайлов с помощью фоторамки могут возникнуть проблемы совместимости. Убедитесь, что воспроизведение данных видеофайлов поддерживается фоторамкой.
- При воспроизведении некоторых видеофайлов, формат которых не поддерживается данной фоторамкой, например *.3gp, *.3g2 и др., возможно отсутствие звука. Если при воспроизведении видеофайла отсутствует звук, на экране отображается значок .
- В альбомном режиме просмотра, а также в режиме миниатюр или диафильма видеофайл отображается со значком  в левом верхнем углу.

- 1 На основном экране выберите **[Воспроизведение]**, затем коснитесь **OK** для подтверждения.



→ Фотографии и видеофайлы будут отображены в режиме слайд-шоу.


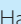
Во время воспроизведения:

- Для просмотра альбома, в котором сохранено изображение или видеофайл слайд-шоу, дважды коснитесь .
- Для регулировки громкости коснитесь  / .
- Для возобновления/приостановки воспроизведения коснитесь **OK**.
- Для воспроизведения предыдущего/следующего файла коснитесь  / .

Музыкальное сопровождение

Примечание


- Фоторамка поддерживает воспроизведение только музыкальных файлов в формате MP3 (MPEG Audio Layer III).

- 1 Во время показа фотографии коснитесь . → Отобразится меню функций.
- 2 Нажимайте , чтобы выбрать **[Фонов. воспр. муз.]**, затем коснитесь **OK** для подтверждения.



- 3 Выберите **[Установить музыку]**, затем коснитесь **OK** для подтверждения.



- 4 Выберите папку.
- 5 Чтобы воспроизвести все музыкальные файлы в папке, коснитесь **OK** для подтверждения.
 - Чтобы воспроизвести отдельный музыкальный файл, коснитесь .

для доступа к папке, выберите музыкальный файл, затем коснитесь **OK** для подтверждения.

Если музыкальные файлы были выбраны ранее

- В меню **[Фонов. воспр. муз.]** выберите **[Включить]**, затем коснитесь **OK** для подтверждения.




- Начнется воспроизведение выбранных музыкальных файлов.

Остановка воспроизведения

- В меню **[Фонов. воспр. муз.]** выберите **[Выключить]** и коснитесь **OK** для подтверждения.



Совет

- Чтобы войти в меню параметров и скопировать/удалить файл после выбора музыкальных файлов, коснитесь .

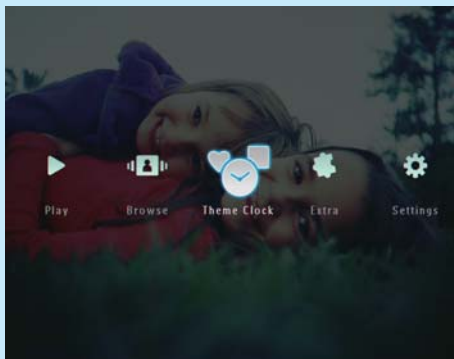
Отображение тематических часов (SPF5008/SPF5208/SPF7008/SPF7208/SPF7010/SPF7210)



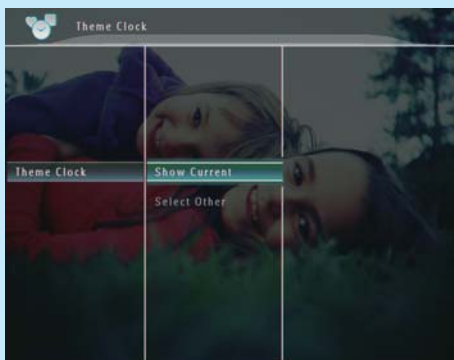
Примечание

- Необходимо установить в фоторамку тематические часы.
- Новые виды тематических часов вскоре будут доступны для загрузки на странице www.philips.com/support.

- 1 На основном экране выберите **[Тематические часы]**, затем коснитесь **OK** для подтверждения.



- 2 Выберите **[Показать текущую]**, затем коснитесь **OK** для подтверждения.



Для выбора и установки других тематических часов выполните следующее.

- 1 Загрузите тематические часы и сохраните их на карте памяти SD перед установкой.
- 2 Вставьте карту памяти SD в фоторамку.
- 3 В меню **[Тематические часы]** выберите **[Выбрать другие]** и коснитесь **OK** для подтверждения.
- 4 Выберите тематические часы, затем коснитесь **OK** для подтверждения.
↳ После установки тематические часы отображаются автоматически.

3 Настройка

Bluetooth (SPF7008/SPF7208/ SPF7010/SPF7210)

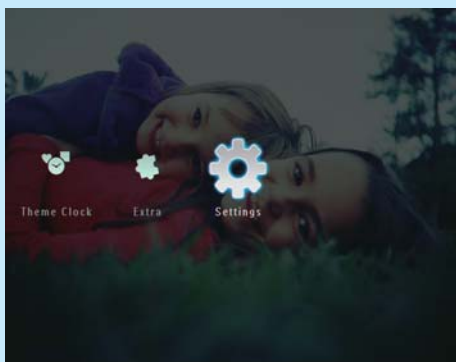
Примечание

- Подключение с помощью Bluetooth поддерживается только для моделей SPF7008/SPF7208/SPF7010/SPF7210.

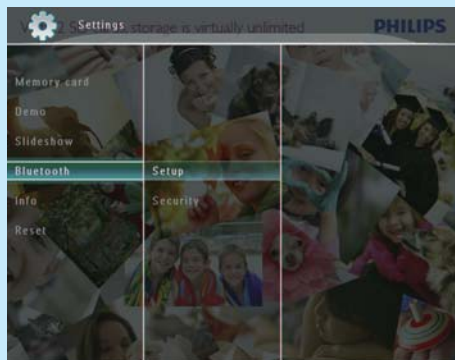
Установка подключения с помощью Bluetooth

Фоторамка поддерживает подключение с помощью **Bluetooth** к некоторым устройствам, например, мобильным телефонам. Если устройство распознано, оно добавляется автоматически при попытке подключения к фоторамке.

- 1 На основном экране выберите [**Настройки**], затем коснитесь **ОК** для подтверждения.

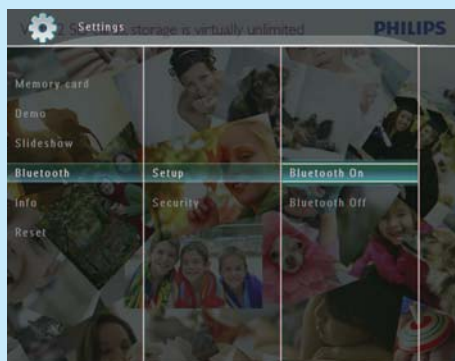


- 2 Выберите [**Bluetooth**], затем коснитесь **ОК** для подтверждения.




- 3 Выберите [**Настройка**], затем коснитесь **ОК** для подтверждения.

- 4 Выберите [**Bluetooth Вкл.**], затем коснитесь **ОК** для подтверждения.



- Для отключения **Bluetooth**-соединения выберите [**Bluetooth Выкл.**], затем коснитесь **ОК** для подтверждения.

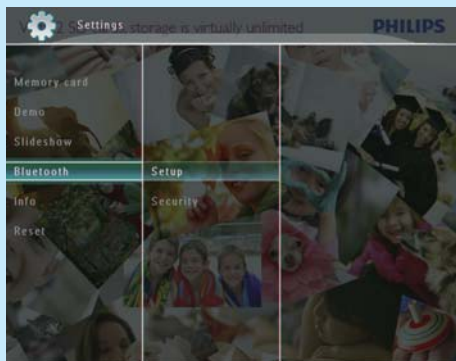
Совет

- При использовании подключения с помощью **Bluetooth** в правом верхнем углу экрана фоторамки отображается значок **Bluetooth** .
- Фотографии, полученные с помощью **Bluetooth**-соединения, сохраняются в альбоме **Bluetooth**. Доступ к альбому **Bluetooth** и управление им осуществляется так же, как доступ и управление другими альбомами фоторамки.

Установка PIN-кода для подключения Bluetooth

Для обеспечения безопасности на фоторамке можно установить PIN-код (1-16 цифр). По умолчанию установлен PIN-код 0000.

- 1 На основном экране выберите **[Настройки]**, затем коснитесь **ОК** для подтверждения.
- 2 Выберите **[Bluetooth]**, затем коснитесь **ОК** для подтверждения.



- 3 Выберите **[Безопасность]**, затем коснитесь **ОК** для подтверждения.
- 4 Выберите **[Pin-код]**, затем коснитесь **ОК** для подтверждения.
↳ Отобразится клавиатура.
- 5 Выберите число и коснитесь **ОК** для подтверждения.
- 6 Повторяйте шаг 5, пока не завершите ввод PIN-кода.
- 7 Выберите **[Enter]**, затем коснитесь **ОК** для подтверждения.



- 8 Для активации PIN-кода выберите **[Pin-код Вкл.]** и коснитесь **ОК** для подтверждения.
 - Для отключения PIN-кода выберите **[Pin-код Выкл.]** и коснитесь **ОК** для подтверждения.

Передача фотографий с помощью Bluetooth с мобильного телефона

Примечание

- Включите **Bluetooth** на мобильном телефоне.
- Включите **Bluetooth** на фоторамке.
- Особенности процесса подключения и передачи зависят от модели телефона.

В мобильном телефоне

- 1 Выберите файлы фотографий, которые необходимо передать в фоторамку.
- 2 Выберите **[Send] > [Bluetooth]** и подтвердите выбор.
↳ Телефон выполнит поиск фоторамки Philips.
- 3 При запросе введите PIN-код фоторамки (по умолчанию — 0000).
- 4 Выберите **[Send]** и подтвердите выбор.
↳ Выбранные фотографии будут отправлены и сохранены в альбоме **Bluetooth** фоторамки.

Часто задаваемые вопросы

ЖК-экран устройства сенсорный?

ЖК-экран не сенсорный. Можно управлять фоторамкой с помощью сенсорных кнопок на передней панели.

Можно использовать фоторамку для удаления фотографий с карты памяти?

Да, устройство поддерживает операции по удалению фотографий с внешних устройств, таких, как карты памяти. На карте памяти, подключенной к фоторамке, необходимо активировать функцию удаления.

Почему в фоторамке не отображаются некоторые фотографии?

- Фоторамка поддерживает только изображения в формате JPEG (с максимальным разрешением 8000 x 6000 пикселей) и Progressive JPEG (с максимальным разрешением 1024 x 768 пикселей).
- Убедитесь, что изображения не повреждены.


Почему некоторые видеофайлы не отображаются в фоторамке?

- Фоторамка поддерживает функцию воспроизведения большинства видеофайлов цифровой фотокамеры в форматах M-JPEG (*.avi / *.mov), MPEG-1 (*.mpg), MPEG-4 (*.avi/ *.mov / *.mp4), H.263 (*.avi / *.mov). При воспроизведении некоторых видеофайлов с помощью фоторамки могут возникнуть проблемы совместимости. Убедитесь, что воспроизведение данных видеофайлов поддерживается фоторамкой.
- Убедитесь, что размер видеофайлов допустим для воспроизведения на фоторамке (дополнительные сведения см. в разделе “Информация о продукте” в руководстве пользователя).
- Убедитесь, что видеофайлы не повреждены.

Почему фоторамка не воспроизводит видеофайлы, даже если они отображаются в режиме [Обзор] и их воспроизведение было доступно ранее?

Убедитесь, что параметр [Фото слайд-шоу] отключен.

Для воспроизведения видеозаписей в режиме слайд-шоу выполните следующие действия.

1. В режиме слайд-шоу коснитесь .
2. В отображенном меню параметров выберите [Фото слайд-шоу].
3. В отображенном сообщении выберите [Нет], затем коснитесь **ОК** для подтверждения.

Теперь можно воспроизвести данные видеозаписи в режиме слайд-шоу.

Почему некоторые музыкальные файлы не отображаются в фоторамке?

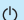
Фоторамка поддерживает только файлы формата MP3 (MPEG Audio Layer III). Убедитесь, что файлы формата MP3 (MPEG Audio Layer III) не повреждены.

Почему после настройки фоторамка не выключилась автоматически?

- Прежде всего убедитесь, что текущее время, время выключения и время включения правильно установлены. Фоторамка автоматически выключается точно в установленное время отключения. Если это время уже прошло, устройство выключится в это же время на следующий день.
- Убедитесь в правильной настройке датчика яркости. Если уровень яркости включения слишком близок к уровню яркости выключения, то эта функция работать не может.

Можно ли использовать фоторамку во время периодов автоматического отключения?

Да.

Если фоторамка находится в режиме ожидания (“спящий режим”), для выхода из данного режима можно нажать .

Фоторамка включена, но система не отвечает. Что делать?

Убедитесь, что фоторамка включена. Затем нажмите булавкой кнопку **RESET**, расположенную на задней панели для перезагрузки системы.

Welcome to Philips!

Register your product and get support at www.philips.com/welcome



© Royal Philips Electronics N.V. 2009
All rights reserved.

Specifications are subject to change without notice.
Trademarks are the property of Koninklijke Philips
Electronics N.V. or their respective owners.

