

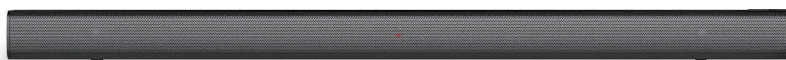
PHILIPS

Серия 1000

Високоговорител
тип „саундбар“

HTL1508

Ръководство за потребителя



Регистрирайте продукта си и потърсете поддръжка на
www.philips.com/support

Съдържание

1	Важно	2
	Помощ и поддръжка	2
	Важни инструкции за безопасност	2
	Грижи за вашия продукт	3
	Грижи за околната среда	3
	Регулаторен контрол	4
2	Вашият саундбар	4
	Главен модул	4
	Дистанционно управление	5
	Конектори	6
3	Свързване	6
	Позициониране	6
	Свързване на саундбара	7
	Свързване на аудио от телевизор и други устройства	7
4	Използване на вашия саундбар	9
	Регулиране на силата на звука	9
	MP3 плейър	9
	Възпроизвеждане на аудио през Bluetooth	10
	Автоматичен режим на готовност	10
	Прилагане на фабричните настройки	10
	Актуализиране на софтуера	10
5	Монтиране на стена	11
6	Продуктови спецификации	11
7	Отстраняване на неизправности	12

1 Важно

Прочетете и осмислете всички инструкции, преди да използвате продукта. Ако бъде причинена повреда поради неспазване на инструкциите, гаранцията няма да важи.

Помощ и поддръжка

За изчерпателна поддръжка онлайн, посетете www.philips.com/support за:

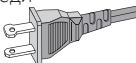
- изтегляне на потребителското ръководство и ръководството за бърз старт
- гледане на видео курсове (налични само за избрани модели)
- намиране на отговори на често задавани въпроси (ЧЗВ)
- изпращане на имейл с въпрос
- чат с представител на нашата поддръжка.

Следвайте инструкциите на уебсайта, за да изберете език, след което въведете номера на модел на вашия продукт

Като алтернатива можете да се свържете се с отдел „Грижи за клиента“ във вашата страна. Преди да ги потърсите, отбележете номера на модела и серийния номер на вашия продукт. Можете да намерите тази информация на гърба или на дъното на вашия продукт.

Важни инструкции за безопасност

- Прочетете тези инструкции.
- Запазете тези инструкции.
- Спазвайте всички предупреждения.
- Следвайте всички инструкции.
- Не използвайте този уред близо до вода.
- Почиствайте само със суха кърпа.
- Не запущайте никакви вентилационни отвори. Монтирайте в съответствие с инструкциите на производителя.
- Не монтирайте в близост до източници на топлина като радиатори, климатици, готварски печки или други уреди (включително усилватели), които генерират топлина.



- Не обезсмисляйте защитното предназначение на поляризирания или заземяващ щепсел. Поляризираният щепсел има два щифта, като единият е по-широк от другия. Заземяващият щепсел има два щифта и трети щифт за заземяване. По-широкият щифт или третият щифт са за ваша безопасност. Ако предоставеният щепсел не влиза в контакта ви, се консултирайте с електротехник, за да смените контакта.
- Поставете захранващия кабел така, че върху него да не стъпват хора и да не бъде защипван, особено при щепсели, разклонители и в точката, където кабелът излиза от уреда.
- Използвайте само приставки/аксесоари, посочени от производителя
- Използвайте само с количката, стойката, статива, конзолата или масата, посочена от производителя или продавана заедно с уреда. Когато се използва количка, внимавайте при местене на комбинацията количка/уред, за да избегнете контузия от преобръщане
- Изключвайте уреда от контакта по време на гръмотевична буря или когато не се използва за дълги периоди от време.
- Оставете всякакво сервизно обслужване на квалифициран сервизен персонал. Сервизно обслужване е необходимо, когато уредът е бил повреден по някакъв начин, например ако захранващия кабел или щепселът са повредени, ако е разлята течност или в уреда са попаднали предмети, уредът е бил изложен на дъжд или влага, не работи нормално или е бил изпускан.
- ПРЕДУПРЕЖДЕНИЕ при използване на батерии - За да избегнете теч на батерията, който може да доведе до телесно нараняване, материални щети или повреда на уреда:
 - Поставайте всички батерии по правилния начин, с + и -, както са обозначени на уреда.
 - Не смесвайте батерии (стари и нови или въглеродни и алкални и т.н.).
 - Вадеете батериите, когато уредът няма да се използва за дълго време.
 - Батериите не бива да се излагат на прекомерна топлина като пряка слънчева светлина, огън или други подобни.



- Материал с перхлорат - може да е необходимо специално боравене. Вижте www.dtsc.ca.gov/hazardouswaste/perchlorate.
- Продуктът/дистанционното управление може да съдържа плоска батерия, която е възможно да бъде погълната. Винаги дръжте батерията извън обсега на деца! Ако бъде погълната, батерията може да причини сериозно нараняване или смърт. Може да се стигне до тежки вътрешни изгаряния в рамките на два часа от поглъщането.
- Ако подозирате, че е възможно батерия да е била погълната или поставена в някоя част на тялото, незабавно потърсете медицинска помощ.
- Когато сменят батериите, винаги дръжте всички нови и използвани батерии извън обсега на деца. Уверете се, че отделението за батерии е напълно затворено, след като смените батерията.
- Ако отделението за батерии не може да се затвори плътно, прекратете използването на продукта. Дръжте извън обсега на деца и се свържете с производителя.
- **Уредът не бива да се излага на капки или пръски от течности.**
- **Не поставяйте никакви източници на риск върху уреда** (например съдове, пълни с течности, запалени свещи...).
- Този уред може да съдържа олово и живак. Изхвърлете в съответствие с местните, националните или федералните закони. За информация относно изхвърляне или рециклиране, моля, свържете се с местните служби. За допълнително съдействие относно варианти за рециклиране се свържете с www.mygreenelectronics.com или www.eiae.org или www.recycle.philips.com.
- Когато като устройство за изключване се използва щепсел към главната електрическа инсталация или кулунг, устройството за изключване трябва да се поддържа в готовност за работа.
- Не поставяйте този уред върху мебели които могат да бъдат наклонени от дете или възрастен чрез облягане, дърпане, покатерване или заставане върху тях. Евентуалното падане на уреда може да причини сериозно нараняване и дори смърт.

- Този уред не бива да се поставя във вградени инсталации като шкафове или рафтове за книги, ако не е осигурена подходяща вентилация. Погрижете се да оставите пространство от 7,8 инча (20 см) или повече около този уред.

Символ за оборудване от клас II



Този символ означава, че уредът има двойно изолираща система.

Познавайте тези символи за безопасност

Символът „мълния“ посочва, че неизолиран материал в уреда ви може да причини токов удар. В името на безопасността на всички в домакинството, моля, не сваляйте външната обвивка на продукта.



Символът „удивителна“ привлича вниманието към функции, за които трябва да прочетете внимателно приложената литература, за да предотвратите проблеми с работата и поддръжката.



ПРЕДУПРЕЖДЕНИЕ: За да намалите риска от пожар или токов удар, този уред не бива да се излага на дъжд или влага, а върху уреда не бива да се поставят предмети, пълни с течности, като например вази.

ВНИМАНИЕ: За да предотвратите токов удар, широкият щифт на щепсела трябва да влезе докрай в широкия отвор на контакта.

Грижи за вашия продукт

Използвайте само микрофибърна кърпа за почистване на продукта.

Грижи за околната среда

Изхвърляне на стария продукт и батерията



Вашият продукт е проектиран и произведен с висококачествени материали и компоненти, които могат да се рециклират и използват повторно.



Този символ върху даден продукт означава, че продуктът попада в обхвата на Европейска директива 2012/19/ЕС.



Този символ означава, че продуктът съдържа батерии, обхванати от Европейската директива 2013/56/ЕС, която не може да се изхвърля с обикновените битови отпадъци. Осведомете се за местната система за разделно събиране на електрически и електронни продукти и батерии. Спазвайте местните правила и никога не изхвърляйте продукта и батериите заедно с обикновени битови отпадъци. Изхвърлянето на стари продукти и батерии по правилния начин допринася за предотвратяване на потенциални негативни последици за околната среда и човешкото здраве.

Изваждане на батериите за еднократна употреба

За да извадите батериите за еднократна употреба, вижте раздела за поставяне на батериите.

Регулаторен контрол

Този продукт отговаря с изискванията за радиочестотни смущения на Европейската общност.

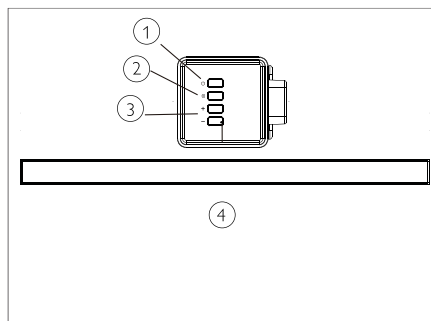
С настоящото MMD Hong Kong Holding Limited декларира, че този продукт е в съответствие с основните изисквания и другите приложими разпоредби на Директива 2014/53/ЕС. Можете да намерите Декларацията за съответствие на www.p4c.philips.com.

2 Вашият саундбар

Честита нова покупка и привет от Philips! За да се възползвате максимално от поддръжката, предлагана от Philips, регистрирайте своя саундбар на www.philips.com/welcome.

Главен модул

Този раздел включва общ преглед на главния модул.

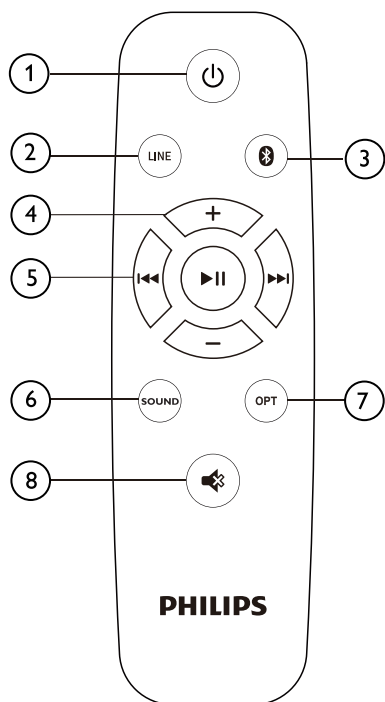


- ① Включете саундбара или го поставете в режим на готовност.
- ② (ИЗТОЧНИК) Изберете входящ източник на саундбара.
- ③ **Звук +/-** Увеличава или намалява звука.
- ④ **LED индикатор на саундбара**
 - Свети в червено, когато саундбарът е в режим на готовност.
 - Свети в зелено, когато превключите входящия източник на „линия“ (3,5 мм стерео аудио кабел).
 - Свети в синьо, когато превключите на режим Bluetooth и сдвоите Bluetooth устройство.
 - Свети в жълто, когато превключите към оптичен входящ източник.

- Мига в червено, когато увеличите или намалите силата на звука, свети постоянно в червено, когато стигнете максималната или минималната сила на звука.
- Бавно мига в червено, когато спрете звука на саундбара.

Дистанционно управление

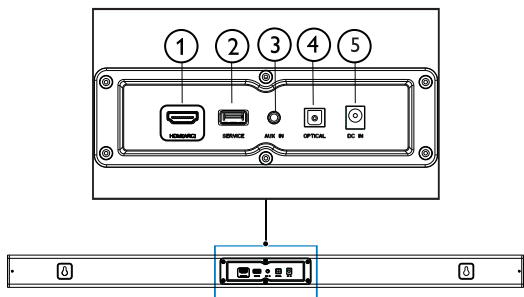
Този раздел включва общ преглед на дистанционното управление.



- ① **⏻ (Режим на готовност - Вкл.)**
Включете саундбара или го поставете в режим на готовност.
- ② **LINE**
Превключване към режим LINE IN.
- ③ **📶**
Превключване към режим Bluetooth.
- ④ **+/- (Сила на звука)**
 - Увеличава или намалява звука.
- ⑤ **Бутони за възпроизвеждане / Bluetooth СДВОЯВАНЕ**
 - **▶|||**: Пускане, пауза или подновяване на възпроизвеждането в режим Bluetooth (само за Bluetooth устройства с поддръжка на AVRCP).
 - **◀|▶**: Прескачане към предишната или следващата песен в режим Bluetooth (само за Bluetooth устройства с поддръжка на AVRCP).
 - **▶||| (Дълго натискане)**: *Прекъсва връзката с текущо свързаното Bluetooth устройство и започва ново сдвояване*
- ⑥ **SOUND**
Избира между режим „Музика“, „Филм“ и „Новини“.
- ⑦ **OPT**
Превключва аудио източника към оптичната връзка.
- ⑧ **🔇**
Спиране или пускане на звука.

Конектори

Този раздел включва общ преглед на контактите на вашия саундбар



- ① **HDMI (ARC)**
Свързва се с HDMI входа на телевизора.
- ② **SERVICE**
За надграждане на софтуера.
- ③ **AUX IN**
Аудио вход от устройства като MP3 плейъри (3,5 мм жак).
- ④ **OPTICAL**
За свързване на оптичен аудио вход на телевизора или цифрово устройство.
- ⑤ **DC IN**
Свързване на саундбара към електрозахранването.

3 Свързване

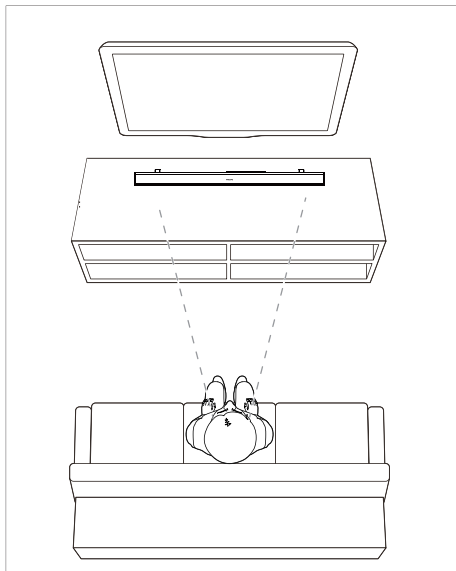
Този раздел ви помага да свържете саундбара към телевизор и други устройства. За информация относно базовите връзки на вашия саундбар и аксесоарите, вижте ръководството за бърз старт.

Бележка

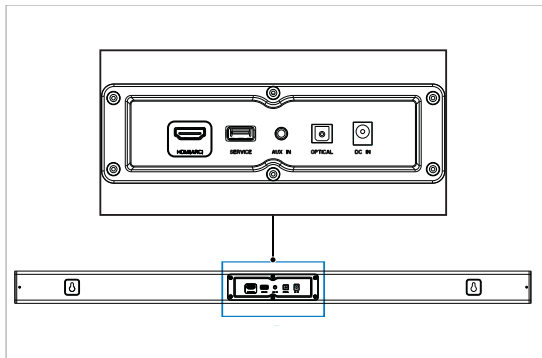
- За идентификация и номинали за захранване, вижте типовата табелка на гърба или на дъното на продукта.
- Преди да осъществявате или променяте каквито и да било връзки, се уверете, че всички устройства са изключени от електрическия контакт.

Позициониране

Поставете вашия саундбар, както е показано по-долу.



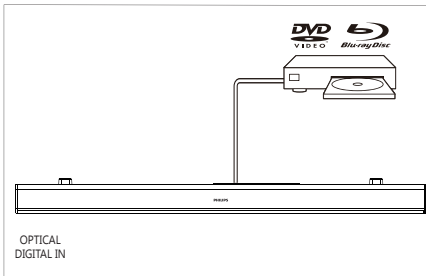
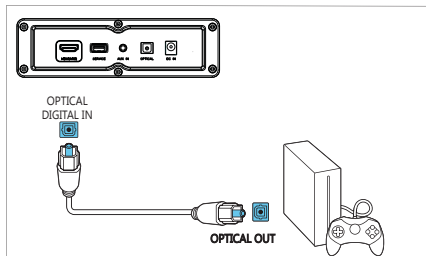
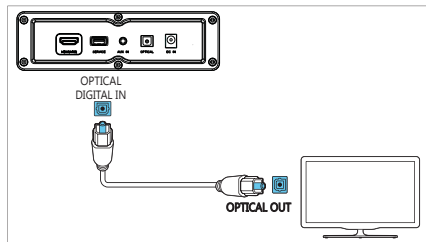
Свързване на саундбара



Свързване на аудио от телевизор и други устройства

Опция 1: Свързване на аудио през цифров оптичен кабел

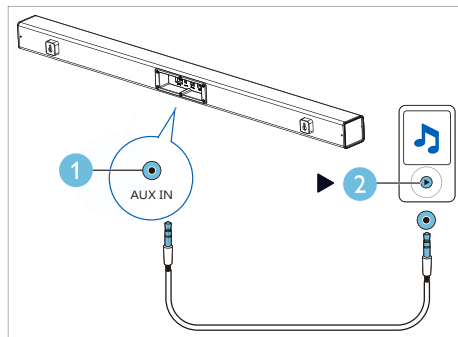
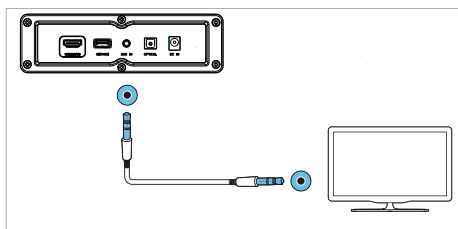
Аудио с най-добро качество



- 1 Като използвате оптичен кабел, свържете конектора **OPTICAL** на вашия саундбар към конектора **OPTICAL OUT** на телевизора или другото устройство.
 - Цифровият оптичен конектор може да е обозначен с **SPDIF** или **SPDIF OUT**.

Опция 2: Свързване на аудио през 3,5-милиметров стерео аудио кабел

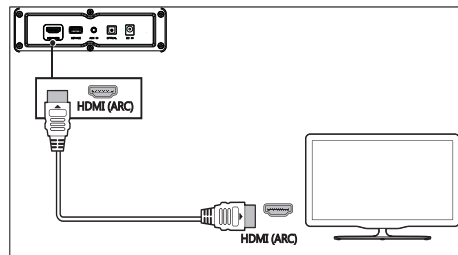
Аудио с базово качество



- 1 Като използвате 3,5-милиметров стерео аудио кабел, свържете конектора **LINE IN** на вашия саундбар към конектора **LINE IN** на телевизора или друго устройство.

Опция 3: Свързване към HDMI (ARC) гнездо

Вашият саундбар поддържа HDMI с възвратен аудио канал (ARC). Ако телевизорът ви е съвместим с HDMI ARC, ще можете да чуете аудио от телевизора през саундбара, като използвате един HDMI кабел.



- 1 Като използвате високоскоростен HDMI кабел, свържете конектора **HDMI OUT (ARC)-TO TV** на вашия саундбар към конектора **HDMI ARC** на телевизора.
 - Конекторът **HDMI ARC** на телевизора може да е обозначен по различен начин. За подробности вижте потребителското ръководство на телевизора.
- 2 Включете HDMI-CEC операциите на вашия телевизор. За подробности вижте потребителското ръководство на телевизора.



4 Използване на вашия саундбар

Този раздел ви помага да използвате саундбара, за да възпроизведате аудио от свързаните устройства.

Преди да започнете

- Направете необходимите връзки, описани в Ръководството за бърз старт, или изтеглетe Потребителското ръководство от www.philips.com/support.
- Превключете саундбара към правилния източник за други устройства.

Регулиране на силата на звука

- 1 Натискайте +/- (Звук), за да увеличавате или намалявате силата на звука.
 - За да спрете звука, натиснете .
 - За да върнете звука, натиснете  отново или натиснете +/- (Звук).

Индикатор за силата на звука

- Когато натиснете Звук+ за увеличаване на звука, индикаторът на саундбара ще замига в червено, а звукът ще се върне към нормалната сила, след като достигне максимума и индикаторът на саундбара свети в плътно червено за 2 секунди.
- Когато натиснете Звук- за намаляване на звука, индикаторът на саундбара ще замига в червено, а звукът ще се върне към нормалната сила, след като достигне минимума и индикаторът на саундбара свети в плътно червено за 2 секунди.

MP3 плейър

Свържете вашия MP3 плейър, за да пускате своите аудио файлове или музика.

Какво ви е необходимо

- MP3 плейър.
 - 3,5 мм стерео аудио кабел.
- 1 Като използвате 3,5-милиметровия стерео аудио кабел, свържете MP3 плейъра към конектора **AUDIO IN** на вашия саундбар
 - 2 Натиснете **AUDIO IN** на дистанционното управление.
 - 3 Натискайте бутоните на MP3 плейъра, за да избирате и възпроизведате аудио файлове или музика.

Възпроизвеждане на аудио през Bluetooth

Свържете през Bluetooth саундбара към вашето Bluetooth устройство (например iPad, iPhone, iPod touch, телефон с Android или лаптоп) и ще можете да слушате аудио файловете, съхранени на устройството, през високоговорителите на саундбара.

Какво ви е необходимо

- Bluetooth устройство, което поддържа Bluetooth профил A2DP и AVRCP и с Bluetooth версия 4.2 или по-висока.
 - Работният обхват между саундбара и Bluetooth устройство е приблизително 4 метра (13 фута).
- 1** Натиснете **Ⓜ** на дистанционното управление, за да превключите саундбара към режим Bluetooth.
↳ Индикаторът на саундбара мига в синьо.
 - 2** На Bluetooth устройството включете Bluetooth, потърсете и изберете **Philips HTL1508**, за да започнете връзката (вижте потребителското ръководство на Bluetooth устройството за това как се активира Bluetooth).
↳ По време на свързване индикаторът на саундбара мига в синьо.
 - 3** Изчакайте, докато индикаторът на саундбара започне да свети в синьо постоянно.
↳ Ако връзката е неуспешна, индикаторът мига по-бавно продължително време.
 - 4** Избирайте и пускайте аудио файлове или музика на вашето Bluetooth устройство.
 - Ако има входящо повикване по време на възпроизвеждане, възпроизвеждането на музика се поставя на пауза.
 - Ако вашето Bluetooth устройство поддържа AVRCP профил, на дистанционното управление можете да натиснете **⏪** / **⏩**, за да прескочите към песен, или да натиснете **⏸** за пауза/подновяване на възпроизвеждането.
 - 5** За да излезете от режим Bluetooth, изберете друг източник.
 - Когато превключите обратно към режим Bluetooth, Bluetooth връзката остава активна.

Бележка

- Стриймингът на музика може да се прекъсва от пречки между устройството и саундбара като например стени, метални корпуси, които покриват устройството, или други устройства наблизо, които работят на същата честота.
- Ако искате да свържете вашия саундбар към друго Bluetooth устройство, натиснете и задръжте **▶||** на дистанционното управление, за да прекъснете връзката с текущо свързаното Bluetooth устройство.

Автоматичен режим на готовност

Когато се възпроизвежда мултимедия от свързано устройство, този продукт автоматично преминава към режим на готовност след 15 минути бездействие с бутоните и липса на възпроизвеждане на аудио от свързаното устройство.

Прилагане на фабричните настройки

Можете да възстановите настройките по подразбиране на вашия саундбар.

- 1** В режим LINE задръжте натиснат бутон за захранване на дистанционното управление за 5 секунди.
↳ Фабричните настройки ще бъдат възстановени.

Актуализиране на софтуера

За да се усъвършенства продуктът във времето, може да се предлага надграждане на софтуера. Посетете www.philips.com/support, за да проверите дали е налице по-нова софтуерна версия.

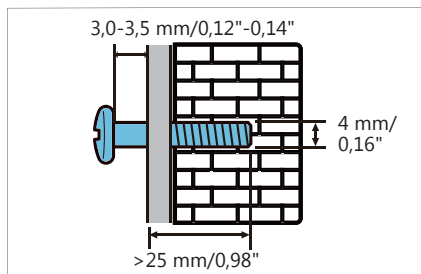
5 Монтиране на стена

Бележка

- Неправилното монтиране на стена може да доведе до инцидент, нараняване или щети. Ако имате въпроси, свържете се с отдела за „Грижи за клиента“ във вашата страна.
- Преди монтирането на стена се уверете, че стената може да поддържа теглото на вашия саундбар.

Дължина/диаметър на винтовете

В зависимост от вида стена, на която монтирате вашия саундбар, се погрижете да използвате винтове с подходяща дължина и диаметър.



Вижте илюстрацията в ръководството за бърз старт за това как да монтирате саундбара на стена:

- 1) Пробийте два отвора в стената.
- 2) Фиксирайте дюбелите и винтовете в отворите.
- 3) Закачете саундбара на фиксиращите винтове.

6 Продуктови спецификации

Бележка

- Спецификациите и дизайнът подлежат на промяна без предизвестие.

Усилвател

- RMS обща изходна мощност: 70 W RMS (+/- 0,5 dB, 10% THD)
- Честотен отговор: 50 Hz-15 kHz / ± 3 dB
- Съотношение „сигнал-към-шум“: > 65 dB (CCIR) / (A-претеглено)
- Общо хармонично изкривяване: < 1%
- Входяща чувствителност:
 - LINE IN: 450 mV +/- 50 mV

Аудио

- S/PDIF цифров аудио вход:
 - Оптичен: TOSLINK
- Честота на семплиране:
 - MP3: 8 kHz, 11 kHz, 12 kHz, 16 kHz, 22 kHz, 24 kHz, 32 kHz, 44,1 kHz, 48 kHz
- Постоянен битрейт:
 - MP3: 8 kbps-320 kbps

Bluetooth

- Bluetooth профили: A2DP AVRCP
- Bluetooth версия: 4.2
- Честотен диапазон/изходна мощност: 2402-2480 MHz / ≤ 20 dBm

Главен модул

Саундбар

- Захранване: 100-240 V~, 50/60 Hz
- Потребление на мощност: 15 V/1,6 A
- Потребление на енергия в готовност: ≤ 0,5 W
- Размери (Ш x В x Д): 960 x 67,8 x 85,5 mm
- Тегло: XX кг
- Вградени високоговорители: 2 x пълнен обхват (52 mm/2", 4 ома)

Батерии за дистанционно управление

- 1 x AAA-R03-1,5 V

Информация за режим на готовност

- Когато продуктът остане неактивен в продължение на 15 минути, той автоматично превключва към режим на готовност или режим на мрежова готовност.
- **Когато продуктът (саундбарът)** остане в режим на готовност, потреблението на мощност е под 2 W.
- За да деактивирате Bluetooth връзка, натиснете и задръжте бутона за Bluetooth на дистанционното управление.
- За да активирате Bluetooth връзка, активирайте Bluetooth връзката на вашето Bluetooth устройство.

7 Отстраняване на неизправности



Предупреждение

- Риск от токов удар. Никога не сваляйте корпуса на продукта.

За да бъде валидна гаранцията, никога не се опитвайте да поправяте продукта сами.

Ако имате проблеми при използването на продукта, проверете следните неща, преди да поискате сервизно обслужване.

Ако още имате проблем, потърсете поддръжка на www.philips.com/support.

Главен модул

Бутоните на саундбара не работят.

- Откачете саундбара от захранването за няколко минути, след което го свържете отново.

Звук

От високоговорителите на саундбара няма звук.

- Свържете аудио кабели на вашия саундбар към телевизора или други устройства.
- Върнете фабричните настройки на саундбара.
- На дистанционното управление изберете правилния аудио източник.
- Уверете се, че не сте спрели звука на саундбара.

Изкривен звук или ехо.

- Ако възпроизвеждате аудио от телевизора през саундбара, се уверете, че звукът на телевизора не е спрял.

Bluetooth

Някое устройство не може да се свърже със саундбара.

- Устройството не поддържа съвместимите профили, необходими за саундбара.
- Не сте активирали функцията за Bluetooth на устройството. Вижте потребителското ръководство на устройството за това как се активира функцията.
- Устройството не е свързано правилно. Свържете устройството правилно (вижте „Възпроизвеждане на аудио през Bluetooth“ на стр. 10)
- Саундбарът вече е свързан с друго Bluetooth устройство. Прекратете връзката със свързаното устройство и опитайте отново.

Качеството на аудиото, възпроизвеждано от свързано Bluetooth устройство, е ниско.

- Bluetooth обхватът е лош. Преместете устройството по-близо до саундбара или отстранете евентуалните пречки между устройството и саундбара.

Връзката със свързаното Bluetooth устройство постоянно прекъсва и се подновява.

- Bluetooth обхватът е лош. Преместете устройството по-близо до саундбара или отстранете евентуалните пречки между устройството и саундбара.
- Изключете Wi-Fi функцията на Bluetooth устройството, за да избегнете смущения.
- При някои Bluetooth устройства Bluetooth връзката може да се деактивира автоматично, за да се пести енергия. Това не означава, че саундбарът има някаква неизправност.



Думата Bluetooth® и логата са регистрирани търговски марки, собственост на Bluetooth SIG, Inc.

Спецификациите подлежат на промяна без предизвестие.

Philips и емблемата с щита на Philips са регистрирани търговски марки на Koninklijke Philips N.V. и се използват по лиценз. Този продукт е произведен и се продава на отговорността на MMD Hong Kong Holding Limited или някой неин филиал и MMD Hong Kong Holding Limited носи гаранционната отговорност във връзка с този продукт.

