

Мы всегда готовы помочь!

Зарегистрируйте свое устройство и получите поддержку на
www.philips.com/welcome

HTL3120



Руководство пользователя

Посібник користувача

Қолданушының нұсқасы

PHILIPS

Зміст

1 Важлива інформація	2
Безпека	2
Догляд за виробом	3
Турбота про довкілля	3
Відповідність стандартам	3
Довідка і технічна підтримка	4

2 Система SoundBar	4
Головний блок	4
Дистанційне керування	5
Роз'єми	6

3 Під'єднання і налаштування	7
Під'єднання до телевізора	7
Під'єднання цифрових пристроїв за допомогою з'єднання HDMI	8
Під'єднання аудіосигналу з телевізора та інших пристроїв	8

4 Використання системи SoundBar	10
Налаштування гучності	10
Вибір параметрів звуку	10
MP3-програвач	11
USB-накопичувачі	11
Відтворення аудіо через Bluetooth	12
Автоматичний перехід у режим очікування	13
Застосування заводських налаштувань	13

5 Настінне кріплення	13
-----------------------------	----

6 Специфікації пристрою	14
--------------------------------	----

7 Усунення несправностей	15
---------------------------------	----

1 Важлива інформація

Перед тим як використовувати виріб, прочитайте і візьміть до уваги всі інструкції. Якщо виріб буде пошкоджено внаслідок недотримання інструкцій, гарантійні зобов'язання не будуть застосовуватись.

Безпека

Ризик ураження електричним струмом чи пожежі!

- Оберігайте виріб та аксесуари від дощу та води. Не ставте посудини з рідиною (наприклад, вази) поблизу пристрою. Якщо на виріб або всередину нього потрапить рідина, негайно від'єднайте виріб від розетки. Для перевірки виробу перед використанням зверніться до Центру обслуговування клієнтів Philips.
- Не ставте виріб та аксесуари поблизу відкритого вогню або інших джерел тепла, також оберігайте від тривалого потрапляння прямих сонячних променів.
- Не вставляйте сторонні предмети у вентиляційні чи інші отвори виробу.
- Якщо для вимикання пристрою використовується штепсельна вилка або штепсель, слід стежити за його справністю.
- Перед грозою від'єднайте виріб від розетки.
- Коли від'єднуєте кабель живлення, завжди тягніть за штекер, а не за кабель.

Ризик короткого замикання або пожежі!

- Перед тим як під'єднувати виріб до розетки, перевірте, чи напруга в мережі відповідає значенню напруги, вказаному на задній панелі або знизу виробу. Ніколи не під'єднуйте виріб до розетки, якщо значення напруги відрізняються.

Ризик травмування користувача або пошкодження системи SoundBar!

- Не ставте виріб або інші предмети на кабелі живлення чи на інше електричне обладнання.
- Якщо виріб транспортувався за температури нижче 5°C, розпакуйте його і зачекайте, поки він нагріється до кімнатної температури, перш ніж підключати його до електромережі.
- Частини виробу може бути виготовлено зі скла. Для запобігання травмуванню і пошкодженню користуйтеся виробом обережно.

Ризик перегрівання!

- Не встановлюйте виріб у закритому просторі. Завжди залишайте не менше 10 см простору навколо виробу для забезпечення належної вентиляції. Слідкуйте, щоб занавіски або інші предмети не закривали вентиляційні отвори виробу.

Ризик отруєння і забруднення навколишнього середовища!

- Не використовуйте одночасно різні типи батарей (старі та нові, вуглецеві та лужні тощо).
- Внаслідок неправильної заміни батарей існує небезпека вибуху. Заміняйте батарею лише батареєю того самого або еквівалентного типу.
- Якщо батареї розряджені або Ви не плануєте користуватися пультом дистанційного керування протягом тривалого часу, батареї слід вийняти.
- Батареї містять хімічні речовини, тому утилізуйте їх належним чином.

Ризик проковтування батарей!

- Виріб або пульт дистанційного керування можуть містити батарею таблеткового типу, яку можна легко проковтнути. Завжди тримайте батареї подалі від дітей! Якщо батарею проковтнути, вона може спричинити серйозне травмування або смерть. Протягом двох годин після ковтання

батарей можуть виникнути серйозні внутрішні опіки.

- Якщо ви підозрюєте, що хтось проковтнув батарею або вона потрапила в організм у будь-який інший спосіб, негайно зверніться до лікаря.
- У разі заміни батарей завжди зберігайте усі нові та використані батареї подалі від дітей. Замінивши батареї, надійно закривайте відділення для батарей.
- Якщо відділення для батарей неможливо надійно закрити, перестаньте користуватися виробом. Зберігайте його подалі від дітей та зверніться до виробника.



Цей пристрій є пристроєм КЛАСУ II з подвійною ізоляцією; захисне заземлення відсутнє.

Догляд за виробом

Чистіть пристрій лише ганчіркою із мікрОВОлокна.

Турбота про довкілля



Виріб виготовлено з високоякісних матеріалів і компонентів, які можна переробити і використовувати повторно.



Позначення у вигляді перекресленого контейнера для сміття на виробі означає, що на цей виріб поширюється дія Директиви

Ради Європи 2002/96/EC. Дізнайтеся про місцеву систему розділеного збору електричних і електронних пристроїв. Чиніть відповідно до місцевих норм і не викидайте старі пристрої зі звичайним побутовим сміттям. Належна утилізація старого пристрою допоможе запобігти негативному впливу на навколишнє середовище та здоров'я людей.



Виріб містить батареї, які відповідають Європейським Директивам 2006/66/EC і які не можна утилізувати зі звичайними побутовими відходами.

Дізнайтеся про місцеву систему розділеного збору батарей, оскільки належна утилізація допоможе запобігти негативному впливу на навколишнє середовище та здоров'я людей.

Відповідність стандартам

CE 1797

Цей виріб відповідає усім вимогам Європейського Союзу щодо радіоперешкод. Цим повідомленням компанія Philips Consumer Lifestyle стверджує, що цей виріб відповідає важливим вимогам та іншим відповідним умовам Директиви 1999/5/EC. Копію заяви ЄС про відповідність можна знайти в посібнику користувача у форматі PDF (Portable Document Format) на www.philips.com/support.

Довідка і технічна підтримка

Компанія Philips надає широкомасштабну мережеву підтримку. Відвідайте веб-сайт компанії www.philips.com/support, щоб:

- завантажити посібник користувача та короткий посібник;
- переглянути наочні навчальні посібники (доступні лише для окремих моделей);
- отримати відповіді на запитання, що часто задаються;
- надіслати компанії запитання, яке Вас цікавить, електронною поштою;
- поспілкуватися з представником центру технічної підтримки.

Виконайте вказівки на веб-сайті, щоб вибрати мову, та введіть номер моделі виробу.

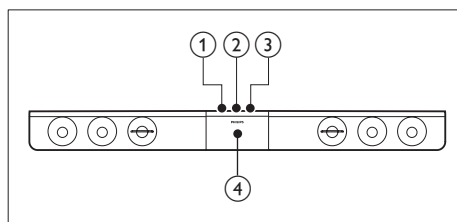
Також можна звернутися до Центру обслуговування клієнтів Philips у своїй країні. Перш ніж звертатися до компанії Philips, запишіть номер моделі та серійний номер виробу. Цю інформацію можна знайти на задній або нижній панелі виробу.

2 Система SoundBar

Вітаємо вас із покупкою та ласкаво просимо до клубу Philips! Щоб у повній мірі користуватися підтримкою, яку пропонує компанія Philips, зареєструйте систему SoundBar на веб-сайті www.philips.com/welcome.

Головний блок

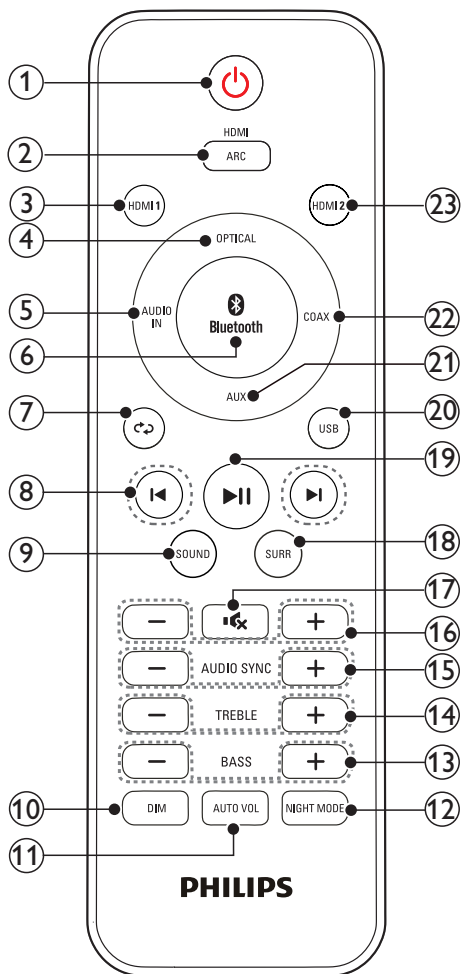
У цьому розділі подано огляд головного блока.



- ① **⏻ (Увімкнення режиму очікування/Індикатор режиму очікування)**
 - Вмикання системи SoundBar або перемикання в режим очікування.
 - Коли система SoundBar перебуває в режимі очікування, індикатор режиму очікування світиться червоним світлом.
- ② **VOLUME +/-**
Збільшення або зменшення рівня гучності.
- ③ **SOURCE**
Вибір джерела вхідного сигналу чи режиму Bluetooth для системи SoundBar.
- ④ **Індикаторна панель**

Дистанційне керування

У цьому розділі подано огляд пульта дистанційного керування.



1 (Увімкнення режиму очікування)

- Вмикання системи SoundBar або перемикання в режим очікування.
- Коли увімкнено функцію EasyLink, натисніть та утримуйте цю кнопку щонайменше 3 секунди, щоб усі

під'єднані пристрої, сумісні із HDMI CEC, перейшли у режим очікування.

2 HDMI ARC

Перемикання джерела в режим з'єднання HDMI ARC. Якщо під'єднаний телевізор не сумісний з HDMI ARC або виявлено невідповідний аудіоформат, на індикаторній панелі блимає напис "ARC".

3 HDMI 1

Перемикання джерела в режим з'єднання HDMI IN 1.

4 OPTICAL

перемикання джерела аудіосигналу в режим оптичного з'єднання.

5 AUDIO-IN

Перемикання джерела аудіосигналу в режим MP3-з'єднання (3,5-мм роз'єм).

6 Bluetooth

Перехід у режим Bluetooth.

7 (Повтор)

Вибір або вимкнення режиму повторюваного/довільного відтворення у режимі USB.

8 (Попередній/Наступний)

Перехід до попередньої чи наступної доріжки в режимах USB та Bluetooth (лише для пристроїв Bluetooth із підтримкою профілю AVRCP).

9 SOUND

Вибір режиму звуку.

10 DIM

Налаштування яскравості індикаторної панелі системи SoundBar.

11 AUTO VOL

Увімкнення чи вимкнення функції автоматичного регулювання гучності.

12 NIGHT MODE

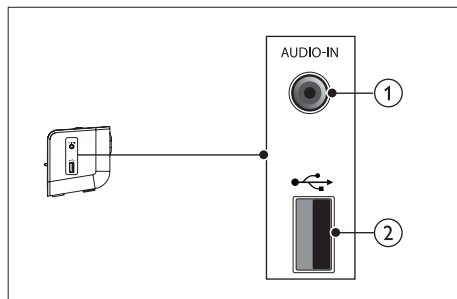
Увімкнення чи вимкнення нічного режиму.

- ⑬ **BASS +/-**
Збільшення або зменшення рівня низьких частот.
- ⑭ **TREBLE +/-**
Збільшення або зменшення рівня високих частот.
- ⑮ **AUDIO SYNC +/-**
Збільшення чи зменшення затримки відтворення звуку.
- ⑯ **+/- (Гучність)**
Збільшення або зменшення рівня гучності.
- ⑰ **⏻ (Вимкнення звуку)**
Вимкнення або відновлення звуку.
- ⑱ **SURR**
Вибір об'ємного звуку або стереозвуку. У режимі входу HDMI (з під'єднанням через роз'єм **HDMI IN 1** або **HDMI IN 2**) натисніть та утримуйте для перемикання відтворення звуку з гучномовця системи SoundBar чи гучномовця телевізора.
- ⑲ **▶ II (Відтворення/Пауза)**
Запуск, призупинення або відновлення відтворення у режимах USB та Bluetooth (лише для пристроїв Bluetooth із підтримкою профілю AVRCP). Натисніть та утримуйте для зупинки відтворення у режимі USB.
- ⑳ **USB**
Перехід режим USB.
- ㉑ **AUX**
перемикання джерела аудіосигналу в режим з'єднання AUX.
- ㉒ **COAX**
перемикання джерела аудіосигналу в режим коаксіального з'єднання.
- ㉓ **HDMI 2**
Перемикання джерела в режим з'єднання HDMI IN 2.

Роз'єми

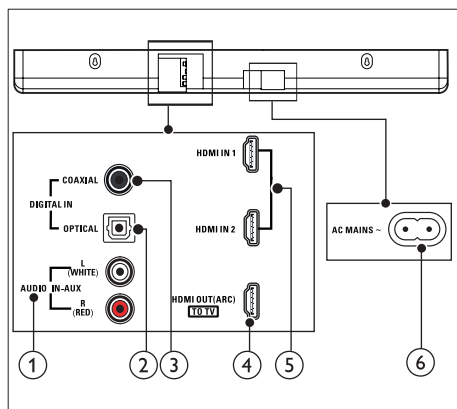
У цьому розділі подано огляд роз'ємів на системі SoundBar.

Роз'єми на бічній панелі



- ① **AUDIO-IN**
Аудіовхід із MP3-програвача (3,5-мм роз'єм).
- ② **↔ (USB)**
Аудіовхід із USB-накопичувача.

Роз'єми на задній панелі



- ① **AUDIO IN-AUX**
Під'єднання до аналогового аудіовиходу на телевізорі або на іншому аналоговому пристрої.
- ② **DIGITAL IN-OPTICAL**
Під'єднання до оптичного аудіовиходу на телевізорі або на іншому цифровому пристрої.
- ③ **DIGITAL IN-COAXIAL**
Під'єднання до коаксіального аудіовиходу на телевізорі або на іншому цифровому пристрої.
- ④ **TO TV-HDMI OUT (ARC)**
Під'єднання до входу HDMI на телевізорі.
- ⑤ **HDMI IN 1 / HDMI IN 2**
Під'єднання до виходу HDMI на цифровому пристрої.
- ⑥ **МЕРЕЖА ЗМІННОГО СТРУМУ~**
Під'єднання до мережі.

3 Під'єднання і налаштування

У цьому розділі подано інформацію про під'єднання системи SoundBar до телевізора та інших пристроїв і її налаштування. Про основні під'єднання системи SoundBar та аксесуари читайте в короткому посібнику.

Примітка

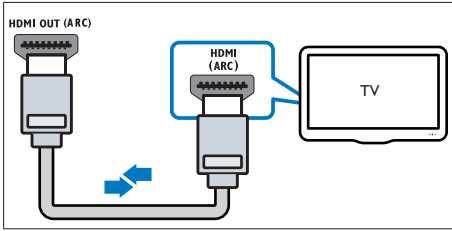
- Позначення та норми живлення можна знайти в таблиці з даними, що знаходиться позаду або знизу виробу.
- Перш ніж виконувати або змінювати будь-які під'єднання, слід перевірити, чи усі пристрої від'єднано від розеток.

Під'єднання до телевізора

Під'єдняйте систему SoundBar до телевізора. За допомогою системи SoundBar можна слухати аудіо телепрограми. Використовуйте найкращий тип з'єднання на системі SoundBar і телевізорі.

Під'єднання до телевізора за допомогою HDMI (ARC)

Система SoundBar підтримує HDMI з реверсивним звуковим каналом (ARC). Якщо телевізор підтримує з'єднання HDMI ARC, можна прослуховувати аудіо з телевізора через систему SoundBar за допомогою кабелю HDMI.



- 1 За допомогою високошвидкісного кабелю HDMI з'єднайте роз'єм **HDMI OUT (ARC)** на системі SoundBar з роз'ємом **HDMI ARC** на телевізорі.
 - Роз'єм **HDMI ARC** на телевізорі може мати різні позначення. Детальнішу інформацію читайте в посібнику користувача телевізора.
- 2 На телевізорі увімкніть операції HDMI-CEC. Детальнішу інформацію читайте в посібнику користувача телевізора.

Примітка

- Якщо телевізор не підтримує з'єднання HDMI ARC, під'єднайте аудіокабель, щоб слухати аудіо з телевізора через систему SoundBar; (див. 'Під'єднання аудіосигналу з телевізора та інших пристроїв' на сторінці 9)
- Якщо телевізор обладнано роз'ємом DVI, для під'єднання до нього системи домашнього кінотеатру можна скористатися адаптером HDMI/DVI. Однак, деякі функції можуть бути недоступними.

Під'єднання цифрових пристроїв за допомогою з'єднання HDMI

Під'єднайте різні цифрові пристрої (такі як телеприставки, програвачі DVD/Blu-ray чи ігрові консолі) до системи SoundBar за допомогою одного з'єднання HDMI. У разі під'єднання пристроїв у такий спосіб і відтворення файлу чи гри:

- відео автоматично відображається на екрані телевізора;

- звук автоматично відтворюється на системі SoundBar;

- 1 За допомогою високошвидкісного кабелю HDMI з'єднайте роз'єм **HDMI OUT** на цифровому пристрої з роз'ємом **HDMI IN 1/2** на системі SoundBar;
- 2 Під'єднайте систему SoundBar до телевізора через роз'єм **HDMI OUT (ARC)**.
 - Якщо телевізор не підтримує HDMI CEC, виберіть відповідний відеовхід на телевізорі.
- 3 На під'єданому пристрої увімкніть операції HDMI-CEC. Детальнішу інформацію читайте в посібнику користувача пристрою.

Під'єднання аудіосигналу з телевізора та інших пристроїв

Відтворюйте аудіо з телевізора або інших пристроїв через гучномовці системи SoundBar:

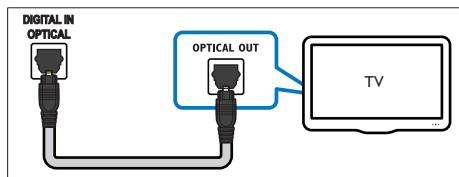
Використовуйте найкращий тип з'єднання на телевізорі, системі Soundbar та інших пристроях.

Примітка

- Якщо систему Soundbar під'єднано до телевізора за допомогою з'єднання HDMI ARC, аудіоз'єднання не потрібне. (див. 'Під'єднання до телевізора за допомогою HDMI (ARC)' на сторінці 8)

Варіант №1: під'єднання аудіо за допомогою цифрового оптичного кабелю

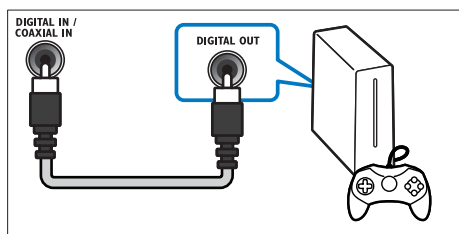
Найкраща якість звуку



- 1 За допомогою оптичного кабелю з'єднайте роз'єм **OPTICAL** на системі SoundBar із роз'ємом **OPTICAL OUT** на телевізорі або іншому пристрої.
 - Цифровий оптичний роз'єм може мати позначення **SPDIF** або **SPDIF OUT**.

Варіант №2: під'єднання аудіо за допомогою цифрового коаксіального кабелю

Хороша якість звуку

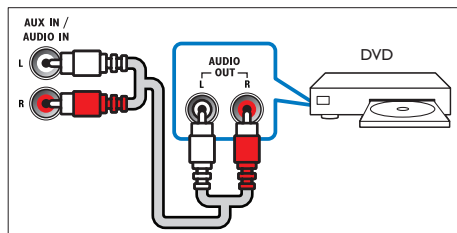


- 1 За допомогою коаксіального кабелю з'єднайте роз'єм **COAXIAL** на системі SoundBar із роз'ємом **COAXIAL/ DIGITAL OUT** на телевізорі або іншому пристрої.
 - Цифровий коаксіальний роз'єм може мати позначення **DIGITAL AUDIO OUT**.

Варіант № 3: під'єднання аудіо за допомогою аналогових аудіокабелів

Стандартна якість звуку

- 1 За допомогою аналогового кабелю з'єднайте роз'єми **AUX** на системі SoundBar із роз'ємами **AUDIO OUT** на телевізорі або іншому пристрої.



4 Використання системи SoundBar

У цьому розділі подано інформацію про використання системи SoundBar для відтворення звуку з під'єднаних пристроїв.

Перед використанням

- Виконайте необхідні під'єднання, описані в короткому посібнику та посібнику користувача.
- Перемкніть систему SoundBar на відповідне джерело для інших пристроїв.

Налаштування гучності

- 1 Щоб збільшити чи зменшити рівень гучності, натисніть +/- (Гучність).
 - Щоб вимкнути звук, натисніть **⏏** (Вимкнення звуку).
 - Щоб відновити звук, натисніть **⏏** (Вимкнення звуку) ще раз або натисніть +/- (Гучність).

Вибір параметрів звуку

У цьому розділі описано, як вибрати оптимальні параметри звуку для відтворення файлів із музикою або відео.

Режим звуку

Вибирайте попередньо визначені режими звуку відповідно до власних потреб для відтворення відео чи музики.

- 1 Натисніть **SOUND**, щоб вибрати параметр звуку на індикаторній панелі.

- **AUTO**: автоматичний вибір налаштування звуку на основі передачі аудіо.
- **OFF**: відтворення оригінального звуку фільмів і музики без додаткових звукових ефектів.
- **POWER**: відтворення захоплюючих звуків, що ідеально підходить для насичених діями відео та гучних вечірок.
- **HIGH**: надання цікавості нудним відео та музиці за допомогою додаткових звукових ефектів.
- **CLEAR**: відтворення кожної деталі музики та чітка передача голосу відео.
- **DEEP**: комфортне відтворення слів, які промовляють, і вокалу.
- **OWN**: персоналізація звуку.

Режим об'ємного звуку

Насолоджуйтеся абсолютним звуком завдяки режимам об'ємного звуку.

- 1 Натисніть **SURR**, щоб вибрати параметр звуку на індикаторній панелі.
 - **AUTO**: розумний вибір найкращого режиму об'ємного звуку на основі мультимедійного вмісту, що відтворюється.
 - **OFF**: двоканальний стереозвук. Ідеальний варіант для прослуховування музики.
 - **SURR**: багатоканальний об'ємний звук.

Еквалайзер

Змінійте налаштування високих та низьких частот системи SoundBar.

- 1 Щоб змінити частоту, натискайте **TREBLE +/-** або **BASS +/-**.

Автоматичне регулювання гучності

Вмикайте функцію автоматичного регулювання гучності для забезпечення сталого рівня гучності в разі вибору іншого джерела.

- 1 Щоб увімкнути чи вимкнути функцію автоматичного регулювання гучності, натисніть **AUTO VOL**.

Синхронізація зображення і звуку

Якщо аудіо та відео відтворюються несинхронізовано, встановіть затримку аудіо відповідно до відтворення відео.

- 1 Щоб синхронізувати звук і відео, натисніть **AUDIO SYNC +/-**.

Нічний режим

Для тихого прослуховування притишіть голосні звуки під час відтворення аудіо. Нічний режим доступний лише для звукових доріжок Dolby Digital.

- 1 Щоб увімкнути чи вимкнути нічний режим, натисніть **NIGHT MODE**.



Примітка

- Якщо ввімкнено функцію автоматичного регулювання гучності, увімкнути нічний режим неможливо.

MP3-програвач

Під'єднайте MP3-програвач і слухайте аудіофайли або музику.

Що потрібно?

- MP3-програвач.
 - 3,5-мм стерео аудіокабель.
- 1 За допомогою 3,5-мм стерео аудіокабелю під'єднайте MP3-програвач

до роз'єму **AUDIO-IN** на системі SoundBar.

- 2 Натисніть кнопку **AUDIO-IN** на пульті дистанційного керування.
- 3 За допомогою кнопок на MP3-програвачі виберіть і відтворіть аудіофайли або музику.

USB-накопичувачі

Слухайте аудіо з USB-накопичувача, такого як MP3-програвач, флеш-накопичувач USB тощо.

Що потрібно?

- USB-накопичувач, відформатований для файлових систем FAT і сумісний із класом носіїв великої ємності.
- Файл формату MP3 чи WMA на USB-накопичувачі

- 1 Під'єднайте USB-накопичувач до системи SoundBar.
- 2 Натисніть кнопку **USB** на пульті дистанційного керування.
- 3 Для керування відтворенням користуйтеся пультом дистанційного керування.

Кнопка	Дія
▶	Відтворення, призупинення або відновлення відтворення. Натисніть та утримуйте для зупинки відтворення.
◀/▶	Перехід до попередньої або наступної доріжки.
↺ (Повтор)	Вибір або вимкнення режиму повторюваного/довільного відтворення.

Примітка

- Цей виріб може бути несумісним із певними типами USB-накопичувачів.
- У разі використання кабельного USB-подовжувача, концентратора USB або універсального USB-пристрою для зчитування USB-накопичувач може бути не розпізнано.
- Протоколи RTP цифрового фотоапарата не підтримуються.
- Не виймайте USB-накопичувач, коли з нього зчитуються дані.
- Музичні файли, захищені технологією DRM (MP3, WMA), не підтримуються.
- Підтримується USB-роз'єм: 5 В ---, 1 А.

Відтворення аудіо через Bluetooth

За допомогою Bluetooth з'єднайте систему SoundBar із пристроєм з підтримкою Bluetooth (наприклад, iPad, iPhone, iPod touch, телефоном Android чи ноутбуком) і слухайте аудіофайли, збережені на пристрої, через гучномовці SoundBar.

Що потрібно?

- Пристрій Bluetooth із підтримкою профілю Bluetooth A2DP, AVRCP та версією Bluetooth 3.0 + EDR.
- Робочий діапазон між системою SoundBar і пристроєм Bluetooth становить приблизно 10 метрів.

1 На пульті дистанційного керування натисніть **Bluetooth**, щоб перемкнути систему SoundBar у режим Bluetooth.

↳ На індикаторній панелі почне блимати напис **bt**.

2 На пристрої Bluetooth увімкніть функцію Bluetooth, знайдіть і виберіть **Philips HTL3120** для з'єднання (про увімкнення функції Bluetooth читайте в посібнику користувача пристрою Bluetooth).

↳ Під час з'єднання на індикаторній панелі блимає напис **bt**.

3 Зачекайте, поки система SoundBar не подасть звуковий сигнал.

↳ У разі встановлення з'єднання Bluetooth на індикаторній панелі з'явиться напис **bt** без блимання.

↳ У разі помилки з'єднання на індикаторній панелі постійно блиматиме напис **bt**.

4 Виберіть і відтворіть аудіофайли чи музику на пристрої Bluetooth.

- Якщо під час відтворення Вам телефонують, відтворення музики призупиняється. Відтворення продовжується після завершення виклику.
- Якщо пристрій Bluetooth підтримує профіль AVRCP, на пульті дистанційного керування можна натиснути **◀ / ▶**, щоб перейти до потрібної доріжки, або **▶ II**, щоб призупинити чи продовжити відтворення.

5 Щоб вийти з режиму Bluetooth, виберіть інше джерело.

- Коли повернутися у режим Bluetooth, з'єднання Bluetooth залишається активним.

Примітка

- Передача музики може перериватися через перешкоди між пристроєм і системою SoundBar, такі як стіна, металевий корпус, який покриває пристрій, чи інші пристрої поблизу, які працюють на тій самій частоті.
- Щоб з'єднати систему SoundBar з іншим пристроєм Bluetooth, натисніть та утримуйте **Bluetooth** на пульті дистанційного керування для від'єднання пристрою Bluetooth, який наразі під'єднано.
- Компанія Philips не гарантує повної функціональної сумісності з усіма пристроями Bluetooth.

Автоматичний перехід у режим очікування

У разі відтворення мультимедійного вмісту з під'єданого пристрою система SoundBar автоматично переходить у режим очікування, якщо:

- протягом 29 хвилин не натиснено жодної кнопки;
- аудіо/відео з під'єданого пристрою не відтворюється.

Застосування заводських налаштувань

Налаштування системи SoundBar можна скинути до стандартних налаштувань, встановлених на виробництві.

1 У режимі AUX протягом трьох секунд натисніть **VOL-**, **BASS-** та **Treble-**.

↳ Після відновлення стандартних налаштувань система SoundBar автоматично вимкнеться і знову увімкнеться.

5 Настінне кріплення

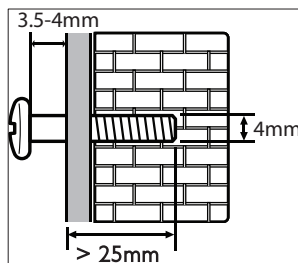


Примітка

- Компанія Koninklijke Philips Electronics N.V. не несе відповідальності за неналежне настінне кріплення, яке спричинило нещасний випадок або травмування користувача. У разі виникнення запитань звертайтеся до Центру обслуговування клієнтів Philips у Вашій країні.
- Перш ніж кріпити систему SoundBar до стіни, перевірте, чи стіна може витримати її вагу.
- Перед кріпленням до стіни не потрібно від'єднувати три гумові ніжки на дні системи SoundBar. Інакше гумові ніжки неможливо буде зафіксувати назад.

Довжина/діаметр гвинтів

Залежно від типу настінного кріплення для системи SoundBar використовуйте гвинти відповідної довжини та діаметру.



Про кріплення системи SoundBar до стіни читайте в короткому посібнику.

6 Специфікації пристрою



Примітка

- Технічні характеристики та дизайн виробу можуть бути змінені без попередження.

Підсилювач

- Загальна вихідна потужність: 120 Вт RMS (+/- 0,5 дБ, 30% THD) / 96 Вт RMS (+/- 0,5 дБ, 10% THD)
- Частотна характеристика: 20 Гц – 20 кГц / ± 3 дБ
- Співвідношення "сигнал-шум": > 65 дБ (CCIR) / (за шкалою А)
- Вхідна чутливість:
 - AUX: 750 мВ
 - **AUDIO-IN**: 400 мВ

Звук

- Цифровий аудіовхід S/PDIF:
 - Коаксіальний: IEC 60958-3
 - Оптичний: TOSLINK

USB

- Сумісність: Hi-Speed USB (2.0)
- Підтримка класу: клас накопичувачів USB (MSC)
- Файлова система: FAT16, FAT32
- Підтримує формати файлів MP3 та WMA
- Частота дискретизації:
 - MP3: 8 кГц, 11 кГц, 12 кГц, 16 кГц, 22 кГц, 24 кГц, 32 кГц, 44,1 кГц, 48 кГц
 - WMA: 44,1 кГц, 48 кГц
- Постійна швидкість передачі даних:
 - MP3: 8–320 кбіт/с
 - WMA: 32–192 кбіт/с

- Версія:
 - WMA: V7, V8, V9

Bluetooth

- Профілі Bluetooth: A2DP, AVRCP
- Версія Bluetooth: 3.0 + EDR

Головний блок

- Живлення: 110–240 В змінного струму, 50/60 Гц
- Споживання енергії: 25 Вт
- Споживання енергії у режимі очікування: $\leq 0,5$ Вт
- Опір гучномовця: 8 Ом
- Динаміки: 4 x 3 дюйма, низькочастотні
- Розміри (ШxВxГ): 995 x 94 x 102,5 мм
- Вага: 3,5 кг

Батареї пульта ДК

- 2 шт. типу AAA-R03-1,5 Вт

7 Усунення несправностей



Попередження

- Небезпека ураження електричним струмом. Ніколи не знімайте корпус пристрою.

Щоб зберегти дію гарантії, ніколи не намагайтеся самостійно ремонтувати пристрій.

Якщо під час використання цього програвача виникають певні проблеми, перш ніж звертатися до центру обслуговування, скористайтеся наведеними нижче порадами. Якщо проблему вирішити неможливо, отримайте підтримку на веб-сайті www.philips.com/support.

Головний блок

Кнопки на системі SoundBar не працюють.

- Від'єднайте систему SoundBar від розетки на кілька хвилин, а потім знову під'єднайте.

Звук

Відсутній звук із гучномовців системи SoundBar.

- Під'єднайте систему SoundBar до телевізора або інших пристроїв за допомогою аудіокабелю. Однак, окреме аудіо'єднання не потрібне, якщо:
 - систему SoundBar і телевізор з'єднано за допомогою інтерфейсу **HDMI ARC**;
 - пристрій під'єднано до роз'єму **HDMI IN** на системі SoundBar.
- Скиньте налаштування системи SoundBar до стандартних значень.
- На пульті дистанційного керування виберіть відповідний аудіовхід.

- Перевірте, чи не вимкнено звук системи SoundBar.

Спотворений звук або відлуння.

- Якщо аудіо з телевізора відтворюється за допомогою системи SoundBar, перевірте, чи вимкнено звук телевізора.

Аудіо та відео відтворюються несинхронізовано.

- Щоб синхронізувати звук і відео, натисніть **AUDIO SYNC +/-**.

Bluetooth

Не вдається з'єднати пристрій із системою SoundBar.

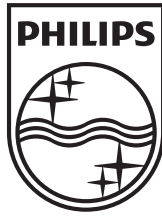
- Пристрій не підтримує сумісних профілів, потрібних для системи SoundBar.
- Функцію Bluetooth на пристрої не увімкнено. Про увімкнення функції читайте в посібнику користувача пристрою.
- Пристрій під'єднано неправильно. Під'єднайте пристрій належним чином.
- Систему SoundBar уже під'єднано до іншого пристрою з функцією Bluetooth. Від'єднайте під'єднаний пристрій і спробуйте ще раз.

Низька якість відтворення аудіо з під'єданого пристрою Bluetooth.

- Низька якість прийому сигналу Bluetooth. Перемістіть пристрій ближче до системи SoundBar чи усуньте перешкоди між ними.

Під'єднаний пристрій Bluetooth постійно під'єднується і від'єднується.

- Низька якість прийому сигналу Bluetooth. Перемістіть пристрій ближче до системи SoundBar чи усуньте перешкоди між ними.
- Вимкніть функцію Wi-Fi на пристрої Bluetooth, щоб уникнути перешкод.
- Для деяких пристроїв Bluetooth з'єднання Bluetooth може вимикатися автоматично для економії енергії. Це не є ознакою збою у роботі системи SoundBar.



Характеристики могут меняться без предварительного уведомления
© 2013 Koninklijke Philips Electronics N.V.
Все права защищены.

HTL3120_12_UM_V1.0

