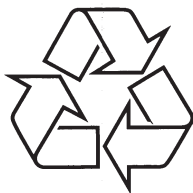


Registreerige oma toode ja saage abi kodulehelt
www.philips.com/welcome

MCM 7000



Külastage Philipsit internetis:
<http://www.philips.com>

Eestikeelne kasutusjuhend



8. PROBLEEMIDE LAHENDAMINE

! Hoiatus

- Ärge kunagi eemaldage seadme kesta.

Mitte ühelgi tingimusel ei tohi Te üritada seadet iseseisvalt parandada, kuna see katkestab garantii. Vea tekkimisel vaadake üle allpool olevad punktid enne, kui viite seadme parandusse. Kui Te ei ole võimeline lahendama tekkinud probleemi neid vihjeid järgides, vaadake Philipsi veebilehte (www.philips.com/welcome). Kui Te võtate Philipsiga ühendust, veenduge, et Teie seade on lähedal ja et Te teate seadme mudeli ja seerianumbrit.

Puudub vool

- Veenduge, et seadme AC voolujuhe on korralikult ühendatud vooluringiga.
- Veenduge, et vooluringis on elekter olemas.
- Voolu säästmise eesmärgil lülitub seade automaatselt puhkerežiimi, kui 15 minuti jooksul peale plaadi/USB taasesitamist ei tehta enam ühtegi toimingut.

Puudub heli või moonutatud heli

- Reguleerige helitugevust.
- Ühendage lahti kõrvaklapid.
- Kontrollige, et kõlarid oleks ühendatud korralikult.
- Vaadake, kas lahtised juhtmed on koos.

Seade ei reageeri

- Eemaldage voolujuhe seinast ja ühendage see uuesti. Lülitage seade seejärel uuesti sisse.
- Voolusäästmise jaoks lülitub süsteem 15 minutit peale loo lõppu jõudmist välja ning seadet ei saa kasutada.

Kaugjuhtimispult ei tööta

- Valige enne vajutust funktsiooninupule peaseadme asemel õige allikas.
- Vähendage vahemaad kaugjuhtimispuldi ja seadme vahel.

- Kontrollige, et patareid on sisestatud õigete polaarsuste kohaselt (märked + / -).
- Asendage patareid uutega.
- Suunake kaugjuhtimispult seadme kaugsensorile.

Plaati ei tuvastata

- Sisestage plaadiliugurisse plaat.
- Veenduge, et plaat oleks sisestatud taasesitatava küljega allapoole.
- Oodake, kuni läätsele kondenseerunud niiskus aurustub.
- Asendage või puhastage plaat.
- Kasutage korralikult lõpetatud ja vormindatud plaati.

Mõnda faili USB seadmelt pole võimalik kuvada

- USB seadmelt olevate kaustade või failide number on kindla limiidi ületanud. See nähtus ei ole viga.
- Nende failide formaate ei toetata.

USB seadet ei toetata

- See USB seade ei ühildu seadmega. Proovige mõnda teist seadet.

Raadiovastuvõtt on halb

- Liigutage seade televiisorist ning videomakist kaugemale.
- Tõmmake antenn täielikult välja.
- Ühendage FM väliantenn.

Taimer ei tööta

- Seadistage kellaaeg õigesti.
- Lülitage taimer sisse.

Kellaaja/taimeri seaded on kustutatud

- Voolujuhe on seinast eemaldatud või on toimunud elektrikatkestus.
- Seadistage kellaaeg / taimer uuesti.

Informatsioon USB taasesitamise kohta

Ühilduvad USB seadmed:

- USB mäluvõrk (USB 2.0)

Toetatud formaadid:

- MP3 (bitimäär 32-320 kbps)
- WMA (bitimäär 32-320 kbps)
- MP3 ID3 tag (versioon 2.0)
- WMA ID3 tag

Formaadid, mida ei toetata:

- Tühjad albumid: tühi album on album, mis ei sisalda MP3/WMA faili ja seda ei kuvata
- Mitte toetatud failiformaadid jäetakse vahele. Näiteks Wordi dokumente (.doc) või MP3 faile, mille laiend on .dlf, ignoreeritakse ja neid ei taasesitata
- Video ja foto failid
- AAC, WAV, PCM helifailid
- DRM kaitsega WMA failid (.wav, .m4a, .m4p, .mp4, .aac)
- WMA failid Lossless formaadis ja bitimääraga, mis on kõrgem kui 320 kbps

Toetatud MP3 plaatide formaadid

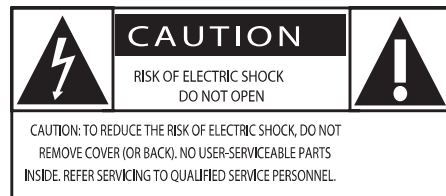
- ISO9660, Joliet
- Maksimaalne pealkirjade arv: 512 (olenevalt faili nime pikkusest)
- Maksimaalne albumite arv: 255
- Toetatud valimimäära sagedused: 32 kHz, 44.1 kHz, 48 kHz
- Toetatud bitimäärad: 32-320 (kbps), varieeruv bitimäär

1 Oluline	4	6 Teised funktsioonid	16
Ohutus.....	4	Alarmi taimer määramine	16
Märkus	6	Unetaimer määramine	16
2 Teie Micro Hi-Fi System	7	Välise heliseadmete kuulamine.....	16
Sissejuhatus	7	Kuulamine kõrvaklappidega.....	16
Mis kuulub varustusse?	7	7 Toote informatsioon	17
Seadme ülevaade	8	Tehnilised andmed.....	17
3 Alustamine	10	Informatsioon USB taasesitamise kohta	18
Kõlarite ühendamine.....	10	Toetatud MP3 plaatide formaadid	18
FM antenni ühendamine	11	8 Probleemide lahendamine	19
Vooluvõrku ühendamine.....	11		
Kaugjuhtimispuldi ettevalmistamine.....	11		
Kellaaja seadistamine	12		
Seade omaduste demonstreerimine	12		
Ekraanipaneeli heleduse reguleerimine.....	12		
LED tulukeste sisse/välja lülitamine.....	12		
Sisse lülitamine	12		
Ooterežiimi lülitamine.....	12		
4 Taasesitamine	13		
Põhilised taasesitamise funktsioonid.....	13		
Plaatide taasesitamine	13		
Taasesitamine USB'lt.....	13		
Helitugevuse reguleerimine	14		
5 FM raadio kuulamine	14		
"Ühenda ja esita" installeerimine	14		
FM raadiojaamade häälestamine	14		
Raadiojaamade automaatne programmeerimine.....	15		
Raadiojaamade manuaalne programmeerimine.....	15		
Eelseadistatud raadiojaamade valimine	15		
RDS funktsiooniga raadiojaamad	15		

1. OLULINE

Ohutus

Teadke neid sümboleid



See "piksenool" näitab, et isoleerimata materjalid Teie masinas võivad põhjustada elektrišokki. Et tagada Teie pereliikmete ohutus, palun ärge eemaldage toote ümbrist.

"Hüüumärk" pöörab Teie tähelepanu omadustele, mille kohta te peaksite lugema kaasasolevast lugemismaterjalist, et vältida masina töötamis- ning hooldusprobleeme.

Hoiatus: Et vähendada tulekahju ja elektrilöögi ohtu, ei tohiks seda seadet jätta vihma ega niiskuse kätte ning sellele ei tohiks asetada vedelikega täidetud esemed (näiteks vaasid).

Ettevaatust: Et vältida elektrišokki, sisestage pistik täielikult pistikupesasse.

Olulised ohutuse juhtnöörid

1. Lugege neid juhendeid.
2. Hoidke need juhendid alles.
3. Pöörake tähelepanu kõikidele hoiatustele.
4. Järgige kõiki juhendeid.
5. Ärge kasutage seadmeid vee lähedal.
6. Puhastage seadmeid ainult pehme riidetükiga.
7. Ärge blokeerige ventilatsiooniasasid. Paigaldage seadmed tootja juhendite järgi.
8. Ärge paigutage seadmeid soojusallikate (radiaator, puhur, ahi) või teiste seadmete (kaasa arvatud võimendid) lähedale, mis eraldavad soojust.
9. Kaitske voolujuhet peale astumise eest ning ärge tõmmake seda kohast, kust juhe tuleb seadmest välja.
10. Kasutage ainult tootja poolt tehtud lisavarustust.

11. Kasutage ainult tootja poolt tehtud või varustuses olevat kärü, alust, statiivi, klambrit või plaati. Olge ettevaatlik kui liigutate seadmeid, et vältida vigastusi.



12. Tõmmake voolujuhe stepslist välja kui on äikesetorm või seadmeid ei kasutata pikema perioodi jooksul.
13. Jätke parandustööd sellel alal kvalifitseeritud tehnikutele. Parandamist on vaja siis, kui seadmeid on kuidagi kahjustatud, voolujuhe on kahjustatud, seadmetele on vett peale läinud või mõni objekt peale kukunud, seadmed on sattunud vihma või niiskuse kätte, seadmed ei funktsioneerinud normaalselt, või seadmed on maha kukunud.
14. Patareide kasutamise HOIATUS - Selleks, et vältida patareide lekkimist, mis võib põhjustada vigastusi inimestele, kahjustada vara või kahjustada seadet:
 - Sisestage patareid õigesti, + ja - nagu märgitus seadmesse.
 - Ärge kasutage erinevaid patareisid koos (vana ja uus või süsi ja alkaline, jne.)
 - Eemaldage patareid seadmest, kui seda ei kasutata pikema aja jooksul.
 - Patareisid (patareid, mis on veel pakendis või juba Teie seadmes) ei tohiks jätta ülemäärase kuumuse kätte nagu näiteks päikesepäiste, lahtine leek vms.
15. Ärge jätke seadmeid vihma või niiskuse kätte.
16. Ärge asetage seadmele ohuallikaid (nt. vedelikuga täidetud objektid, süüdatud küünlad).

7. TOOTE INFORMATSIOON

Märkus

- Toote informatsioon võib ilma ette teatamata muutuda.

Tehnilised andmed

Võimendi

Väljundi võimsus2X30W RMS
Sageduse vastuvõtt20-20000 Hz, ±3 dB
Müra tase signaalis.....82dBA
Aux sisend1000 mV RMS 22 kilo-oomi

CD-mängija

Laseri tüüp.....pooljuht
Plaadi diameeter.....12cm/8cm
Toetatud plaadiformaadidCD-DA, CD-R, CD-RW, MP3-CD, WMA-CD
Audio DAC.....24biti / 44.1kHz
Kogu harmooniline moonutus<0.8% (1 kHz)
Sageduse vastuvõtt.....4Hz – 20kHz (44.1 kHz)
Müra tase signaalis.....>82dBA

Raadio vastuvõtt

Lainepikkuste vahemik.....87.5 – 108MHz
Lainepikkuste võrgustik50KHz
Tundlikkus
- Mono, 26 dB müra tase signaalis<22 dBf
- Stereo, 46 dB müra tase signaalis>43 dBf
Otsingu tundlikkus.....>28dBf
Kogu harmooniline moonutus<2%
Müra tase signaalis>55dB

Kõlarid

Kõlarite takistus4 oomi
Kõlarite draiver13 cm woofer +
2,5 cm kuppeltweeter.
Tundlikkus86 dB/m/W ±4dB/m/W

Üldine informatsioon

Voolupinge220 – 240V, 50/60Hz
Voolutarbivus töö ajal30W
Kõrvaklappide väljund.....2 x 15 mW 32 oomi
USB DirectVersioon 2.0 FS
Mõõtmised
- Põhiseade (l x k x s).....250 x 92 x 285 mm
- Kõlari kast (l x k x s)174 x 260 x 240 mm
Kaal
- Koos pakendiga10 kg
- Põhiseade2.5 kg
- Kõlarikast6.1 kg

6. TEISED FUNKTSIOONID

Alarmi taimeri määramine


Seda seadet saab kasutada kui äratuskella. Seadet saab määrata teatud ajal taasesitamise plaati/raadiot/USB-seadet.

Märkus

- Veenduge, et Te olete kellaaja korrektselt määranud.

1. Ooterežiimis, vajutage ja hoidke all **TIMER** kuni **[TIMER SET]** ilmub ekraanile.
2. Vajutage allikanuppe kaugjuhtimispuldil, et valida allikas: CD/MP3, raadio, USB.
3. Vajutage **TIMER**, et kinnitada oma otsus.
↳ Kuvatakse tunninäit ning see hakkab vilkuma.
4. Vajutage korduvalt **VOL+/-**, et määrata tunnid ning vajutage uuesti nuppu **TIMER**, et kinnitada oma otsus.
↳ Kuvatakse minutinäit ning see hakkab vilkuma.
5. Vajutage korduvalt **VOL+/-**, et määrata minutid ning vajutage uuesti nuppu **TIMER**, et kinnitada oma otsus.
↳ Kuvatakse **VOL** (helitugevus) ja see hakkab vilkuma.
6. Vajutage **VOL+/-**, et reguleerida helitugevust ning seejärel vajutage **TIMER**, et kinnitada oma otsus.

Alarmi aktiveerimine/deaktiveerimine

1. Vajutage ooterežiimis korduvalt klahvile **TIMER**, et aktiveerida või deaktiveerida taimer.
↳ Kui taimer on aktiveeritud, siis kuvatakse .

Nõuanne

- Alarmi taimerit ei ole võimalik kasutada MP3 LINK režiimis.
- Kui allikaks on valitud CD/USB, kuid CD/USB ei ole seadmega ühendatud, siis seade valib allikaks automaatselt raadio.

Unetaimeri määramine

See seadet saab määrata automaatselt lülituma puhkerežiimi peale kindlat ajaperioodi.

1. Kui seade on sisse lülitatud, vajutage korduvalt klahvile **SLEEP**, et valida ajaperiood (minutites).
↳ Kui unetaimer on aktiveeritud, kuvatakse ikoon „z“.

Unetaimer deaktiveerimine

1. Vajutage korduvalt **SLEEP** kuni kuvatakse „SLEEP OFF“.
↳ Kui unetaimer on deaktiveeritud, siis „z“ kaob ekraanilt.

Väliste heliseadmete kuulamine

Te saate kuulata läbi selle seadme teisi väliseid heliseadmeid (nagu näiteks MP3-mängija).

1. Ühendage heliseade.
 - Heliseadmetele, millel on punane/valge heliväljundipesa: Ühendage punane/valge helikaabel (ei ole kaasas) **AUX IN** pesa ja heliväljundipessa heliseadmel.
 - Heliseadmetele, millel on kõrvaklapipesa: Ühendage kaasas olev **MP3 LINK** kaabel **MP3 LINK** pesa ja kõrvaklappide pesa heliseadmel.
2. Valige **MP3 LINK/AUX** allikas.
3. Taasesitage muusikat seadmelt.

Kõrvaklappidega kuulamine

1. Ühendage kõrvaklapid  pesa.

... OLULINE

17. Kohtades, kus seadme lahti ühendamiseks on kasutatud voolujuhet või pikendusjuhet, peavad need jääma vabalt ligipääsetavateks.

! Hoiatus

- Ärge kunagi eemaldage seadme kesta.
- Ärge kunagi määrige ühtegi seadme osa.
- Ärge kunagi asetage seadet teiste elektriliste seadmete peale.
- Hoidke seade eemal otsestest päikesevalgusest, leکیدest ja kuumusest.
- Ärge kunagi vaadake otse seadme laserit.
- Veenduge, et voolujuhtmetele ja pistikutele on kergelt võimalik juurde pääseda, et vajadusel seade vooluvõrgust kiiresti eemaldada.

! Hoiatus

- Seadme käsitlemine teisiti, kui siin ette nähtud, võib põhjustada ohtlikku radiatsiooni või teisi ohtlikke käitlusi.

Ohutu kuulamine

Kuulake mõõdukal helitugevusel

- Kõrvaklappide kasutamine liiga suurel helitugevusel võib Teie kuulmist rikkuda. Tugevad helid võivad kahjustada kuulmist isegi juhul, kui need kestavad vähem kui minut aega. Tugevamad helid on mõeldud nendele, kelle kuulmine on juba osaliselt kahjustatud.
- Helitugevus võib olla petlik. Teatud aja jooksul Te harjute helitugevusega. Seega, helitugevus, mis peale pikemat kuulamist tundub 'normaalne', võib tegelikult olla liiga tugev ning kahjustada teie kuulmist. Kahjustuste vältimiseks reguleerige helitugevus ohutule tasemele enne, kui Te helitugevusega harjute ja ärge seda muutke.

Et saavutada ohutu helitugevus:

- Kuulake helisid madalal helitugevusel.
- Suurendage aeglaselt helitugevust, kuni kuulete mugavalt ja selgelt, ilma segavate helideta.
- Pikemaajalisem helide kuulamine isegi ohutul helitugevusel võib samuti põhjustada kuulmishäireid.

Kuulake muusikat mõistliku aja vältel:

- Väga pikaajaline muusika kuulamine võib isegi ohutul helitugevusel põhjustada kuulmishäireid.
- Kasutage oma seadet mõistlikult ja tehke kuulamises pause.

Kindlasti jälgige järgnevaid juhtnööre muusika kuulamise ajal:

- Kuulake mõistlikul helitugevusel mõistliku aja vältel.
- Ärge suurendage helitugevust, kui Te harjute valitud helitugevusega.
- Ärge suurendage helitugevust nii, et Te ei kuuleks, mis toimub Teie ümber.
- Ärge kasutage kõrvaklappide ohtlikes olukordades. Ärge kasutage kõrvaklappide mootorsõidukit juhtides, rattaga või rulaga sõites. Nii võite põhjustada liiklusohtliku olukorra. Mitmetes riikides on see seadusega keelatud.

... OLULINE

Märkus

Kõik muudatused või modifikatsioonid, mis ei ole sõnaselgelt kinnitatud Philips Consumer Lifestyle (Philipsi Kasutaja Elustiili) poolt võivad annulleerida kasutaja õiguse seadme kasutamiseks.



See toode on koostatud Euroopa Ühiskonna interferentsi nõuetega.



Teie toode on kavandatud ja toodetud kõrge-kvaliteetsest materjalist ja komponentidest, mida saab taaskasutada.



Kui Te näete seda läbi kriipsutatud prügikonteineriga sümbolit toote peal, siis see tähendab, et see toode on vastavauses European Directive (Euroopa direktiiv) 2002/96/EC. Palun informeerige ennast kohalike reeglite kohta, mis puudutavad elektroonikaseadmete kogumist.

Palun käituge vastavalt Teie kohalike seadustega ning ärge kunagi hävitage oma vana seadet koos teiste majapidamisjätmetega. Teie vana toote korrektne hävitamine aitab hoida ära potentsiaalseid negatiivseid tagajärgi inimestele ja loodusele.



Teie toode sisaldab patareisid, mis on vastavauses European Directive (Euroopa direktiiv) 2006/66/EC, mida ei saa hävitada tavaliste majapidamisjätmetega.

Palun informeerige ennast kohalike reeglite kohta, mis puudutavad patareide kogumist. Patareide korrektne hävitamine aitab hoida ära potentsiaalseid negatiivseid tagajärgi inimestele ja loodusele.

Keskonnaalaline informatsioon

Kõik ebavajalikud pakendused on ära jäetud. Me oleme proovinud teha nii, et pakendit on kerge jagada materjali järgi kolme gruppi: papp (karp), polüstüreenvaht (puhver) ja polüetüleen (kotid, kaitsev vahukiht).

Teie seade sisaldab materjale, mida on võimalik ümber töödelda ja korduvalt kasutada, kui seade on lahti võetud selleks litsentseeritud ettevõttes. Pakkematerjalide, vanade patareide ning seadmete hävitamisel järgige palun kohalikke eeskirju.



Olge vastutustundlik Kaitske autoriõigusi

Autorikaitsega materjalide volitamata kopeerimine (kaasa arvatud arvuti programmide, failide, ülekannete- ja helisalvestuste) võib olla autorikaitse rikkumine ja võib kaasa tuua kriminaalsüüdistuse. Seda seadet ei tohiks sellistel eesmärkidel kasutada.

Selle seadmel on selline märgis:



Teise klassi seadme sümbol.



See sümbol näitab, et Teie seadmel on kahekordne isolatsioonisüsteem.



Märkus

- Seadme tüübiplaat asub seadme tagaküljel.

... FM RAADIO KUULAMINE



Märkus

- [STEREO] on häälestusrežiimi vaikseade.



Nõuanne

- Te saate tuner režiimis vajutada korduvalt **OK** nuppu, et vahetada [STEREO] ja [MONO] vahel ja seade jätab Teie eelistused meelde isegi siis, kui Te vahetate mõne teise allika peale.

Raadiojaamade automaatne programmeerimine



Märkus

- Teil on võimalik maksimaalselt programmeerida kuni 20 raadiojaama.

- Vajutage ja hoidke tuner režiimis 2 sekundit all nuppu **PROGRAM**, et aktiveerida automaatne programmeerimise režiim.
 - [AUTO] (auto) kuvatakse ning see hakkab vilkuma.
 - Seade salvestab automaatselt piisava signaalitugevusega raadiojaamad.
 - Esimese salvestatud raadiojaama ülekandmine algab automaatselt.

Raadiojaamade manuaalne programmeerimine



Märkus

- Teil on võimalik maksimaalselt programmeerida kuni 20 raadiojaama.

- Häälestage raadio ühele raadiojaamale.
- Vajutage **PROGRAM**, et aktiveerida programmeerimine.
- Vajutage **▲▼**, et valida antud raadiojaamale number 1-20, seejärel vajutage **PROGRAM**, et kinnitada enda otsus.
 - Raadiojaama sagedust ja raadiojaamale valitud numbrit kuvatakse ekraanil.

- Korrake eelmiseid samme, et programmeerida teisi raadiojaamasid.



Märkus

- Et programmeeritud raadiojaama üle salvestada, salvestage mõni teine raadiojaam antud raadiojaama kohale.

Eelseadistatud raadiojaamade valimine

- Vajutage klahvile **▲▼**, et valida eelnevalt seadistatud raadiojaama number.

RDS funktsiooniga raadiojaamad

RDS (Radio Data System) on teenus, mis võtab koos FM raadiojaamaga vastu lisainformatsiooni. Kui Te kuulate FM raadiojaama, millel on RDS signaal, kuvatakse "RDS".

- Valige RDS raadiojaam.
- Vajutage korduvalt, et kerida läbi järgneva informatsiooni (kui see on saadaval).
 - Raadiojaama nimi.
 - Raadiojaama tüüp (nagu näiteks [NEWS] (uudised), [SPORT] (sport), [POP M] (pop music))...
 - RDS kell.
 - Sagedus.

Kella sünkronimine RDS abil

Te saate sünkronida kella RDS raadiojaamaga.

- Valige RDS raadiojaam, mis edastab automaatselt kella.
- Hoidke **RDS** nuppu all vähemalt 2 sekundit.
 - [CS SYNC] kuvatakse ja seade loeb RDS aega automaatselt.
 - Kui ajasignaali ei saada kätte, kuvatakse [NO CT].



Märkus

- Vahendatud ajasignaali täpsus sõltub RDS raadiojaamast, mis ajasignaali vahendab.

... TAASESITAMINE

Helitugevuse reguleerimine


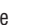
Taasesituse ajal saate Te reguleerida helitugevust järgmiste operatsioonidega:

Nupp	Funktsioon
VOL +/-	Helitugevuse suurendamiseks/vähendamiseks.
	Heli vaigistamiseks/taastamiseks.
LOUDNESS	Automaatse helitugevuse seadistamise sisse/välja lülitamiseks.
BASS	Bassi aktiveerimiseks, vajutage BASS ja muutke bassi taset kasutades VOL +/- nuppu.
TREBLE	Kõrgete toonide aktiveerimiseks, vajutage TREBLE ja muutke kõrgete toonide taset kasutades VOL +/- nuppu.

5. FM RAADIO KUULAMINE

"Ühenda ja esita" funktsiooni installeerimine



Kui seade on raadio režiimis ja mitte ühtegi raadiojaama pole eelnevalt seadistatud, siis ekraanile kuvatakse **[AUTO INSTALL - PRESS PLAY, STOP CANCEL]** (automaatseks installeerimiseks vajutage nuppu ; lõpetamiseks vajutage nuppu )

- Vajutage  installeerimise alustamiseks.
 - Seade hakkab salvestama piisava signaalitugevusega raadiojaamu.
 - Kui kõik saadaolevad raadiojaamad on salvestatud, siis esimese salvestatud raadiojaama ülekanne algab automaatselt.
- Et väljuda ühenda ja esita installeerimise režiimist, vajutage allika nuppe või  nuppu kaugjuhtimispuuldil.
 - Süsteem vahetab soovitud allika peale või lülitab ennast ooterežiimi.



FM raadiojaamade häälestamine

Hoiatus

- Veenduge, et Te olete ühendanud ja täielikult pikendanud kaasasoleva FM antenni.

- Vajutage klahvile **RADIO**.
- Vajutage ja hoidke all  / , et otsida raadiojaama.
- Kui sagedus hakkab muutuma, siis vabastage nupp.
 - Seade salvestab automaatselt piisava signaalitugevusega raadiojaamad.
- Korrake samme 2-3, et häälestada rohkem raadiojaamasid.

Et häälestada nõrga signaaliga raadiojaama:

Vajutage  /  korduvalt, kuni Te leiate optimaalse signaali.

2. TEIE MICRO HI-FI SÜSTEEM

Õnnitleme Teid ostu puhul ning tere tulemast Philipsisse!

Et täielikult osa saada Philipsi poolt pakutavatest võimalustest, siis registreerige oma toode aadressil www.philips.com/welcome.

Sissejuhatus

Selle seadmega saate:

- nautida muusikat otse heliplaatidelt ja USB seadmetelt ning teistelt välistelt seadmetelt
- kuulata raadiojaamu

Parima helikvaliteedi saavutamiseks rikastavad järgmise heliefektid:

- heli kõrgete toonide ja bassihelide kontroll
- helitugevuse kontroll

Seade toetab järgmisi meediaformate:



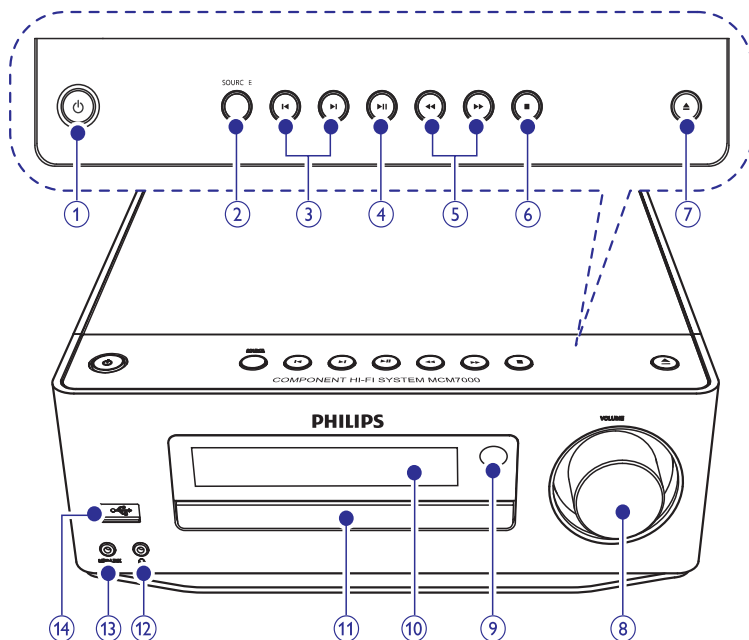
Mis kuulub varustusse?

Kontrollige üle ja tuvastage, kas varustusega on kaasas järgmised asjad:

- Peaseade
- 2 kõlarit
- Kaugjuhtimispuult
- 2 AAA patareid
- Vooluadapter
- 2 kõlarite juhet
- MP3-link juhe
- FM antenn
- Kasutusjuhend

Seadme ülevaade

Põhiseade



1.
 - ECO Power või puhkerežiimi vahetamine
2. **SOURCE**
 - Allika valimine
3.
 - Järgmise/eelmise loo juurde liikumine
 - Järgmise/eelmise peatüki juurde liikumine
 - Raadiojaama häälestamine
4.
 - Taasesitamise alustamine või ajutine peatamine
5.
 - Edasi või tagasi kerimine
 - Raadiojaama otsimine
6.
 - Taasesituse peatamine
 - rogrammi kustutamine
 - (Puhkerežiimis) Demo režiimi sisse/välja lülitamine
7.
 - Plaadisahkli avamine või sulgemine
8. **VOLUME +/-**
 - Helitugevuse reguleerimine
 - Kellaaja reguleerimine
9. **IS sensor**
 - Püüab kaugjuhtimise signaale. Suunake alati kaugjuhtimispuult IR sensori poole
10. **Ekraanipaneel**
 - Hetkestaatuse kuvamine
11. **Plaadisahtel**
 - Plaadi hoiustamine
12.
 - Kõrvklappide pesa
13. **MP3 LINK**
 - Välise heliseadmega ühendamine
14.
 - USB mälupulga ühendamine

4. TAASESITAMINE

Peamised taasesitamise operatsioonid

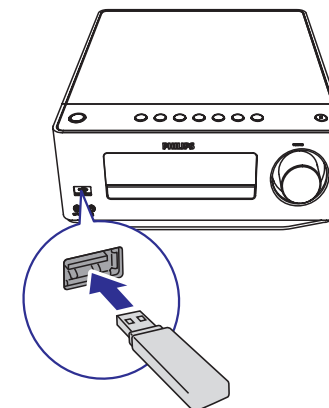
Teil on võimalik juhtida taasesitamist järgmise funktsioonide abil:

Nupp	Funktsioon
	Vajutage ja hoidke all edasi/tagasi kerimise nuppe taasesitamise ajal ning nupu lahti laskmisel taasesitus jätkub.
	Taasesituse ajutine peatamine / jätkamine taasesituse ajal.
INFO	Erineva taasesituse informatsiooni kuvamine.
REPEAT	Et valida korduversituse režiimi: [REP] (korda): esitab ühte laulu korduvalt; [REP ALL] (korda kõiki): esitab kõiki laule korduvalt. Vajutage uuesti, et naasta tavalise taasesituse juurde.
SHUFFLE	Laulude juhuversituse jaoks. Vajutage uuesti, et naasta tavalise taasesituse juurde.

Plaaside taasesitamise

1. Vajutage **DISC**, et valida allikaks CD.
2. Vajutage .
 - ↳ Plaadisahtel avaneb.
3. Asetage plaat, etiketiga ülesse poole, plaadisahthlisse ja vajutage .
4. Seade alustab taasesitamist automaatselt.
 - Kui taasesitus ei alga, vajutage / , et valida lugu ja siis vajutage .

Taasesitamine USB seadmelt

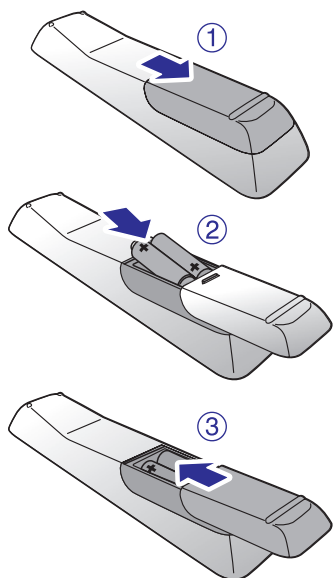


Hoiatus

- Veenduge, et USB seade sisaldab toetatud formaate, et neid saaks taasesitada.

1. Avage esipaneelil kate, millel on märgistus .
2. Sisestage USB mäluase USB pesa.
3. Vajutage **USB**, et valida allikaks USB mäluaset.
 - ↳ Taasesitus algab automaatselt. Kui ei alga, siis vajutage / , et valida fail. Süsteem alustab taasesitust automaatselt.

... ALUSTAMINE



Märkus

- Kui Te ei kasuta kaugjuhtimispulti pikema perioodi jooksul, eemaldage patareid.
- Ärge kasutage koos vanu ja uusi patareisiid.
- Patareid sisaldavad keemilisi ühendeid, mistõttu neid peab vastavalt hävitama.

Kellaaja seadistamine

1. Puhkerežiimis, hoidke all **CLOCK** nuppu kolm sekundit, et aktiveerida kellaaja reguleerimise režiim.
↳ **[CLOCK SET]** ilmub ekraanile ja siis kuvatakse **[24H]** või **[12H]**.
2. Vajutage **VOL+/-**, et valida **24H** või **12H** vahel ja seejärel vajutage **CLOCK**, et kinnitada oma valik.
↳ Tunninäit hakkab vilkuma.
3. Vajutage **VOL+/-**, et määrata tunnid; siis vajutage taaskord **CLOCK** nuppu.
↳ Minutinäit hakkab vilkuma.
4. Vajutage **VOL+/-**, et määrata minutid.
5. Vajutage **CLOCK**, et kinnitada kellaseaded.

Märkus

- Kui 90 sekundi jooksul ei vajutata ühtegi nuppu, siis süsteem väljub seadistuste menüüst automaatselt.

Seade omaduste demonstreerimine

1. Puhkerežiimis hoidke all **■** kuni kuvatakse "DEMO ON".
↳ Seade omadusi demonstreeritakse ükshaaval.
- Demonstratsiooni peatamiseks vajutage uuesti **■**.

Ekraanipaneeli heleduse reguleerimine

Vajutage korduvalt **DIM**, et valida erinevate heledustasemetel vahel.

LED tulukese sisse ja välja lülitamine

1. Töörežiimis, vajutage ja hoidke all **DIM** nuppu, et panna tööle või lülitada välja LED tulukese seadme allosas ja helitugevuse nupul.

Sisse lülitamine

1. Vajutage **⏻**.
↳ Seade lülitab viimati kasutatud allikale.

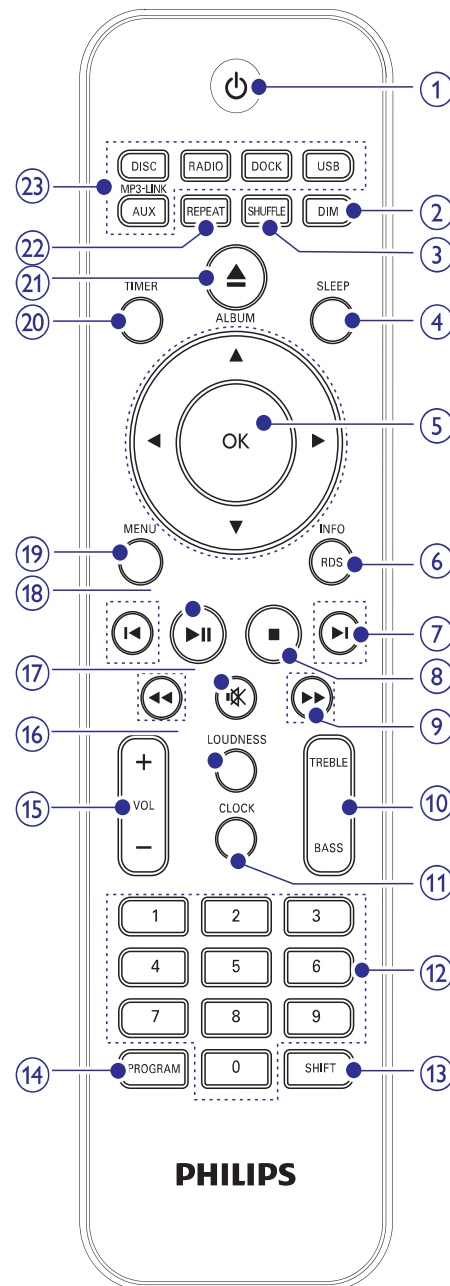
Ooterežiimi lülitamine

Et lülitada süsteemi ECO Power ooterežiimi:

- Vajutage ja hoidke puhkerežiimis 2 sekundit all **⏻** nuppu.
↳ Ekraanile ilmub **[ECO POWER]** ning peale seda taustatuled kustuvad.

... TEIE MICRO HI-FI SÜSTEEM

Kaugjuhtimispult



1. **⏻**
 - ECO Power või puhkerežiimi vahetamine.
2. **DIM**
 - Ekraanipaneeli heleduse reguleerimine
 - (Vajutage ja hoidke all). LED tulukese sisse/välja lülitamine seadme alaosas ning helitugevuse nupul.
3. **SHUFFLE**
 - Lugude juhuesitus.
4. **SLEEP**
 - Unetaimeri määramine.
5. **▲ ▼ ◀ ▶**
 - Menüüs navigeerimine
 - **▲ ▼**: Eelmise/järgmise albumi juurde liikumine, järgmise programmeeritud radiojaama juurde liikumine.
6. **RDS/INFO**
 - Sisestuse või valiku kinnitamine.
 - FM stereo või mono valimine.
7. **RDS/INFO**
 - Valitud FM raadiojaamade jaoks: kuvab RDS informatsiooni.
 - Hetkestaatus või plaadiinformatsiooni kuvamine.
 - MP3 lugude ID3 informatsiooni kuvamine (kui see on saadaval).
8. **◀ ▶**
 - Eelmise/järgmise peatüki, loo või raadiojaama juurde liikumine.
9. **■**
 - Taasesituse peatamine
 - Programmi kustutamine
 - (Ooterežiimis) Demorežiimi sisse/välja lülitamine
10. **◀ ▶**
 - Edasi või tagasi kerimine
 - Raadiojaama otsimine
10. **TREBLE/BASS**
 - Kõrgete helide/bassihelide reguleerimise aktiveerimine

... TEIE MICRO HI-FI SÜSTEEM

11. CLOCK

- Kellaaja seadistamine
- Kella kuvamine

12. NUMERIC KEYPAD

- Loo otsevalimine

13. SHIFT

- Kahe- või kolmekohalise numברי sisestamine (kasutades numbriklahve).

14. PROGRAM

- Raadiojaamade programmeerimine
- Lugude programmeerimine

15. VOL +/-

- Helitugevuse reguleerimine
- Kellaaja reguleerimine

16. LOUDNESS

- Automaatse helitugevuse reguleerimise sisse/välja lülitamine

17.

- Heli vaigistamine või taastamine

18.

- Taasesituse alustamine või ajutine peatamine.

19. MENU

- Juurdepääs menüüle.
- See nupp antud mudelil ei tööta.

20. TIMER

- Äratuse kellaaja seadistamine

21.

- Plaadisahkli avamine/sulgumine

22. REPEAT

- Taasesituse valimine

23. Allika valimise klahvid

- Allika valimine
- DOCK allikat ei saa sellel seadmel kasutada

3. ALUSTAMINE

! Hoiatus

- Seadme käsitlemine teisiti, kui siin ette nähtud, võib põhjustada ohtlikku radiatsiooni või teisi ohtlikke käitlusi.

Järgige alati selles peatükis olevaid juhendeid järjekorras.

Kui Te võtate Philipsiga ühendust, küsitakse Teilt seadme mudeli ja seerianumbrit. Mudeli number ja seerianumber on seadme all. Kirjutage need numbrid siia:

Mudeli number: _____

Seerianumber: _____

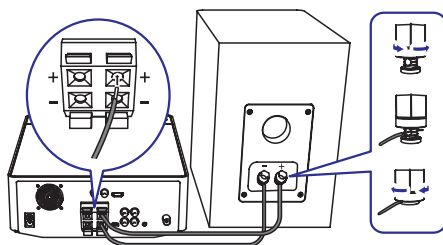
Kõlarite ühendamine

☰ Märkus

- Veenduge et kõlarite juhtmete värvid ja juhtmete pesade värvid ühtivad.
- Parima heli jaoks kasutage ainult kaasasolevaid kõlareid.
- Ühendage seadmega ainult kõlareid, mis on sama või kõrgema takistusega kui kaasasolevad kõlarid. Vaadake tehniliste andmete sektsiooni kasutusjuhendis.

Põhiseadme juhtmete ühendamine:

Ühendage kõlarite juhtmed ja põhiseade nagu järgnev pilt näitab:

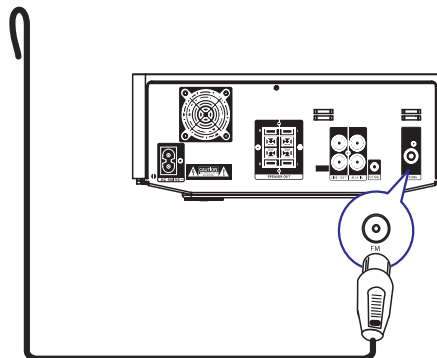


... ALUSTAMINE

Kõlarite juhtmete ühendamine:

1. Krurvige lahti kõlarite ühendusklemmid.
2. Vasaku kõlari jaoks tuvastage kõlarijuhe, mis on ühendatud põhiseadme vasakute klemmidega.
3. Sisestage täielikult kõlarijuhtme punane ots punase (+) klemmi.
4. Krurvige punane (+) klemm kinni, et juhe kinnitada.
5. Sisestage täielikult kõlarijuhtme hõbedane ots musta (-) klemmi.
6. Krurvige must (-) klemm kinni, et juhe kinnitada.
7. Korrake samme 2-6 parema kõlari jaoks.

FM antenni ühendamine



✻ Nõuanne

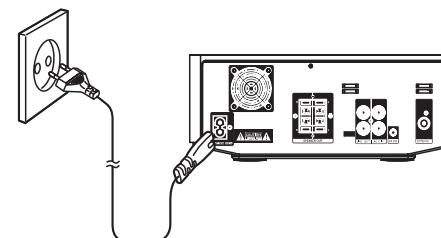
- Parima signaali vastuvõtu jaoks pikendage antenn täielikult ja reguleerige antenni asendit.
- Parema FM signaali vastuvõtuks, ühendage FM välisantenn FM ANTENNA pesasse.
- See seade ei toeta MW raadiosignaalide vastuvõttu.

1. Ühendage kaasas olev FM antenn FM ANTENNA pesa.

Vooluvõrku ühendamine

! Ettevaatust

- Seadme kahjustamise risk! Veenduge, et vooluallika pinge ühtib seadme tagaküljele märgitud pingega.
- Elektrišoki oht! Kui Te eemaldate voolujuhet vooluvõrgust, alati hoidke kinni pistikust. Ärge kunagi tõmmake juhtmetest.
- Enne kui Te ühendate voolujuhet, veenduge, et Te olete kõik muud ühendamisid juba sooritanud



1. Ühendage voolujuhe:
 - Põhiseadme voolujuhtme (AC-) pesa.
 - Seinakontakti.

Kaugjuhtimispuhli ettevalmistamine

! Hoiatus

- Plahvatuse oht! Hoidke patareid eemal kuumusest, päikesevalgusest ja tulest. Ärge kunagi visake patareid tulle.

Patareide sisestamine:

1. Avage patareisahtel.
2. Sisestage 2 AAA patareid (ei kuulu komplekti) õigete polaarustega (+/-).
3. Sulgege patareisahtel.