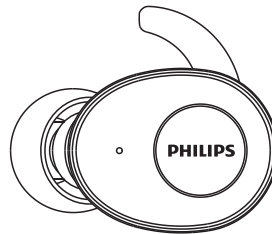
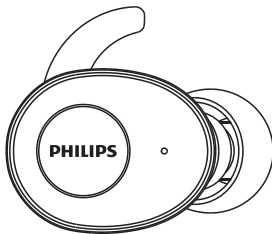


**PHILIPS**

**UpBeat**

SHB2505



# Käyttöopas

Rekisteröi tuotteesi ja tukipalvelu osoitteessa  
[www.philips.com/support](http://www.philips.com/support)

# Sisältö

<b>1</b>	<b>Tärkeitä turvallisuus-ohjeita</b>	<b>2</b>
	Kuulon turvaaminen	2
	Yleistiedot	2
<b>2</b>	<b>Langattomat Bluetooth-kuulokkeet</b>	<b>3</b>
	Pakkauksen sisältö	3
	Muut laitteet	3
	Langattomien Bluetooth-kuulokkeiden yleiskuvaus	4
<b>3</b>	<b>Käytön aloittaminen</b>	<b>5</b>
	Lataa akku	5
	Muodosta ensimmäinen pariliitos kuulokkeiden ja Bluetooth-laitteesi välille	5
	Yhden kuulokkeen pariliitos (monotila)	6
	Pariliitoksen muodostaminen kuulokkeiden ja toisen Bluetooth-laitteen välille	6
<b>4</b>	<b>Kuulokkeiden käyttö</b>	<b>7</b>
	Kuulokkeiden yhdistäminen Bluetooth-laitteeseesi	7
	Virta päälle/pois	7
	Puheluiden ja musiikin hallinta	7
	LED-merkkivalojen tilat	8
	Kuulokkeiden tilan ilmaiseva akun LED-merkkivalo	8
	Akun LED-merkkivalo latausrasiassa	8
	Akun LED-merkkivalo latausrasiassa USB-johdon kanssa	9
	Käyttöohjeet	9
<b>5</b>	<b>Kuulokkeiden nollaaminen tehdasasetuksiin</b>	<b>9</b>
<b>6</b>	<b>Tekniset tiedot</b>	<b>10</b>
<b>7</b>	<b>Huomioitavaa</b>	<b>11</b>
	Vaatimustenmukaisuusvakuutus	11
	Vanhan tuotteen sekä akkujen ja paristojen hävittäminen	11
	EMF-säännösten noudattaminen	12
	Ympäristötiedot	12
	Vaatimustenmukaisuusilmoitus	12
<b>8</b>	<b>Usein kysytyt kysymykset</b>	<b>13</b>

# 1 Tärkeitä turvallisuusohjeita

## Kuulon turvaaminen



### Vaara

- Suojaa kuulosi käyttämällä kuulokkeita vain rajoitetun ajan korkealla äänenvoimakkuudella ja säätämällä äänenvoimakkuus turvalliselle tasolle. Mitä suurempi äänenvoimakkuus on, sitä lyhyempi turvallinen kuuntelu-aika on.

Noudata kuulokkeiden käytössä seuraavia ohjeita.

- Kuuntele kohtuullisella äänenvoimakkuudella kohtuullisia aikoja.
- Älä lisää äänenvoimakkuutta kuulosi totuttua nykyiseen äänentasaan.
- Älä lisää äänenvoimakkuutta niin korkeaksi, ettet kuule, mitä ympärilläsi tapahtuu.
- Lopeta tai keskeytä kuunteleminen mahdollisesti vaarallisissa tilanteissa.
- Kuulokkeiden ja kuulokemikrofonien liian suuri äänenpaine voi aiheuttaa kuulovaurioita.
- Kuulokkeiden käyttäminen molemmat korvat peitettyinä ajon aikana ei ole suositeltavaa ja se voi olla laitonta joillakin alueilla.
- Vältä musiikin tai puhelujen aiheuttamia häiriöitä turvallisuutesi vuoksi liikenteessä ja muissa mahdollisesti vaarallisissa ympäristöissä.

## Yleistiedot

Vaurioiden tai toimintahäiriöiden välttämiseksi:



### Huomio

- Älä altista kuulokkeita liialliselle kuumuudelle
- Älä tiputa kuulokkeitasi.
- Laitetta ei saa altistaa kosteudelle tai roiskeille.
- Älä anna kuulokkeiden upota veteen.
- Älä käytä puhdistusaineita, jotka sisältävät alkoholia, ammoniakkaa, bentseeniä tai hankaavia aineita.
- Jos puhdistus on tarpeen, puhdistu tuote pehmeällä kankaalla, joka on tarvittaessa kostutettu pienellä määrällä vettä tai laimennettua mietoa puhdistusainetta.
- Integroitu akku ei saa altistua kuumuudelle, kuten auringonvalolle, tulelle tai vastaavalle.
- Väärin asennettu akku tai paristo saattaa aiheuttaa räjähdysvaaran. Vaihda vain samanlaisen tai vastaavan tyyppiseen.

Tietoja käyttö- ja varastointilämpötiloista ja kosteudesta

- Käytä tai säilytä paikassa, jonka lämpötila on välillä  $-15^{\circ}\text{C}$  ( $5^{\circ}\text{F}$ ) ja  $55^{\circ}\text{C}$  ( $131^{\circ}\text{F}$ ) (enintään 90% suhteellinen kosteustaso).
- Akun käyttöikä voi lyhentyä matalissa tai korkeissa lämpötiloissa.

## 2 Langattomat Bluetooth-kuulokkeet

Onnittelut ostoksestasi ja tervetuloa Philips-tuotteiden käyttäjäksi! Hyödynnä Philipsin tuki ja rekisteröi tuotteesi osoitteessa [www.philips.com/welcome](http://www.philips.com/welcome).

Näillä langattomilla Philips-kuulokkeilla voit:

- nauttia mukavista langattomista handsfree-puheluista;
- kuunnella ja hallita musiikkia langattomasti;
- siirtyä puhelujen ja musiikin välillä.

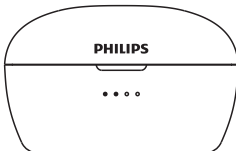
### Pakkauksen sisältö



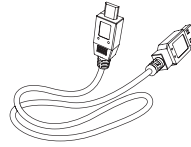
Philips True Wireless -kuulokkeet  
Philips SHB2505



4 kpl vaihdettavat kumiset korvatyynyt



Latausrasia



USB-latausjohto (vain lataamiseen)

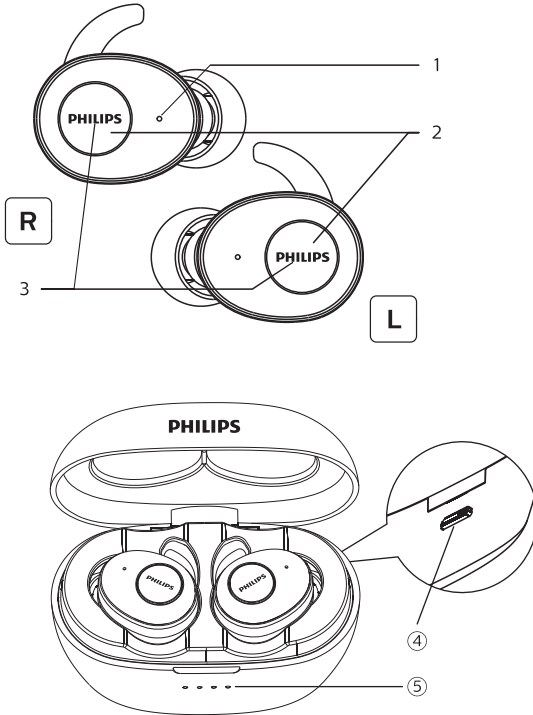


Pikaopas aloitukseen

### Muut laitteet

Matkapuhelin tai Bluetooth-yhteensopiva laite (kuten kannettava tietokone, kämmenlaite, Bluetooth-sovitin tai MP3-soitin jne.), joka on yhteensopiva kuulokkeiden kanssa (katso "Tekniset tiedot" sivulla 10).

# Langattomien Bluetooth-kuulokkeiden yleiskuvaus



- ① Mikrofoni
- ② Monitoimipainikkeet
- ③ LED-merkkivalo (kuulokkeet)
- ④ Micro USB-latausliitäntä
- ⑤ LED-merkkivalo (latausrasia)

# 3 Käytön aloittaminen

## Lataa akku

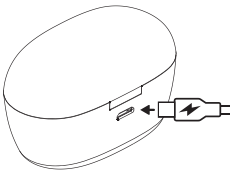
### Huomaus

- Optimoii kuulokkeiden akun kapasiteetti ja käyttöikä asettamalla kuulokkeet latausrasiaan ja lataamalla akkua 3 tunnin ajan ennen ensimmäistä käyttökertaa.
- Käytä vain alkuperäistä USB-latausjohtoa, jotta kuulokkeet eivät vahingoitu.
- Lopeta puhelu ennen kuulokkeiden lataamista, koska kuulokkeiden liittäminen laturiin sammuttaa kuulokkeet.

## Latausrasia

Yhdistä yksi USB-johdon pää latausrasiaan ja toinen virtalähteeseen.

- ↳ Latausrasia alkaa latautua.
- Etupaneelin sininen LED-merkkivalo varmistaa latausprosessin.
- Kun latausrasia on täysin ladattu, sininen valo syttyy.



### Vihje

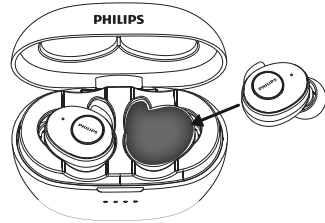
- Latausrasia toimii kannettavana vara-akkuna, jolla voit ladata kuulokkeet. Kun latausrasia on täysin ladattu, voit ladata sillä kuulokkeet täysin 3 kertaa.

## Kuulokkeet

Aseta kuulokkeet latausrasiaan.

- ↳ Kuulokkeet alkavat latautua.

- Korvanappien valkoinen LED-merkkivalo varmistaa latausprosessin.
- Kun kuulokkeet on täysin ladattu, valkoinen valo sammuu.

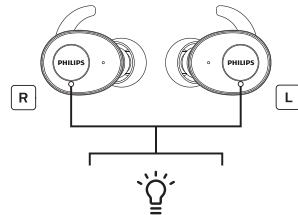


### Vihje

- Täyteen lataaminen kestää yleensä 2 tuntia (kuulokkeet tai latausrasia).

## Muodosta ensimmäinen pariitios kuulokkeiden ja Bluetooth-laitteesi välille

- 1 Varmista, että kuulokkeiden akku on ladattu täyteen.
- 2 Poista molemmat kuulokkeet latausrasiasta. Kuulokkeet käynnistyvät automaattisesti ja siirtyvät pariitios tilaan kun oikea ja vasen kuuloke yhdistyvät.



- ↳ Kuulet äänen, joka sanoo "Power on" ja "Pairing".

- ↳ Yksi kuulokkeiden LED-merkkivaloista vilkkuu valkoisena ja punaisena.
- ↳ Kuulokkeet ovat nyt pariliitostilassa ja valmiina muodostamaan pariliitoksen Bluetooth-laitteen (esim. matkapuhelimen) kanssa.

**3** Käynnistä Bluetooth-laitteesi Bluetooth-toiminto.

**4** Muodosta pariliitos kuulokkeiden ja Bluetooth-laitteesi välille. Katso lisätietoja Bluetooth-laitteesi käyttöoppaasta.

- ↳ Kuulet kuulokkeista äänen, joka sanoo "Connected", ja LED-merkkivalot sammuvat. Voit käyttää laitettasi musiikin soittamiseen ja puheluihin.

#### Huomaus

- Jos kuulokkeet eivät käynnistämisen jälkeen löydä aiemmin liitettyjä Bluetooth-laitteita, ne siirtyvät automaattisesti pariliitostilaan.

Seuraavassa esimerkissä kuvataan, miten voit muodostaa pariliitoksen kuulokkeiden ja Bluetooth-laitteesi välille.

**1** Käynnistä Bluetooth-laitteesi Bluetooth-ominaisuus ja valitse **Philips SHB2505**.

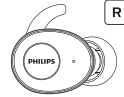
**2** Anna tarvittaessa kuulokkeiden salasana "**0000**" (4 nollaa). Salasanaa ei tarvita Bluetooth-laitteissa, jotka tukevat vähintään Bluetooth 3.0 -versiota.



Philips SHB2505

## Yhden kuulokkeen pariliitos (monotila)

**1** Ota latausrasiasta kumpi tahansa kuuloke. Kuuloke käynnistyy automaattisesti. Kuulet äänen, joka sanoo "Power on", oikeasta kuulokkeesta.



**2** Käynnistä laitteesi Bluetooth-toiminto ja etsi laitetta "**Philips SHB2505**". Napauta yhdistääksesi (Katso sivua 6).



Philips SHB2505

**3** Kun pariliitos on tehty, kuulet äänen, joka sanoo "Connected", ja merkkivalo sammuu.

## Pariliitoksen muodostaminen kuulokkeiden ja toisen Bluetooth-laitteen välille

Jos sinulla on toinen Bluetooth-laite ja haluat muodostaa pariliitoksen sen ja kuulokkeiden välille, varmista, että kaikkien aiemmin pariliitettujen tai yhdistettyjen laitteiden Bluetooth-toiminto ei ole päällä. Noudata sitten ohjeita, jotka löytyvät kohdasta 'Muodosta ensimmäinen pariliitos kuulokkeiden ja Bluetooth-laitteesi välille'.

#### Huomaus

- Kuulokkeet säilyttävät muistissa 1 laitteen. Jos yrität muodostaa kuulokkeen kanssa enemmän kuin 2 pariliitosta, ensimmäinen pariliitos korvataan uudella.

# 4 Kuulokkeiden käyttö

## Kuulokkeiden yhdistäminen Bluetooth-laitteeseesi

- 1 Käynnistä Bluetooth-laitteesi Bluetooth-toiminto.
- 2 Ota molemmat kuulokkeet latausrasiasta. Kuulokkeet käynnistyvät ja yhdistyvät uudelleen automaattisesti.
  - ↳ Jos laitteita ei ole yhdistetty, kuulokkeet sammuvat automaattisesti 3 minuutin kuluttua.
  - ↳ Molemmat kuulokkeet ovat nyt päällä ja ne muodostavat pariliitoksen keskenään automaattisesti.
  - ↳ Kuulokkeet etsivät viimeksi yhdistetyn Bluetooth-laitteen ja yhdistävät sen uudelleen automaattisesti. Jos viimeksi yhdistettyä laitetta ei ole saatavilla, kuulokkeet yrittävät muodostaa yhteyden viimeistä edelliseen yhdistettyyn laitteeseen.



### Vihje

- Kuulokkeet voi yhdistää samanaikaisesti vain 1 laitteeseen. Jos olet muodostanut pariliitoksen kuulokkeiden ja kahden Bluetooth-laitteen välille, käynnistä vain sen laitteen Bluetooth-toiminto, jonka haluat yhdistää.
- Jos käynnistät Bluetooth-laitteesi Bluetooth-toiminnon sen jälkeen, kun olet käynnistänyt kuulokkeet, sinun on siirryttävä laitteen Bluetooth-valikkoon ja yhdistettävä kuulokkeet laitteeseen manuaalisesti.



### Huomautus

- Jos kuulokkeiden yhdistäminen kantaman sisällä olevaan Bluetooth-laitteeseen ei onnistu 3 minuutin kuluessa, kuulokkeet sammuvat automaattisesti akun säästämiseksi.
- Joidenkin Bluetooth-laitteiden kohdalla yhdistäminen ei välttämättä tapahdu automaattisesti. Tässä tapauksessa sinun pitää siirtyä laitteesi Bluetooth-valikkoon ja yhdistää kuulokkeet Bluetooth-laitteeseen manuaalisesti.

## Virta päälle/pois

Tehtävä	Monitoimi-painike	Toimi
Laita kuulokkeet päälle.	Kuulokkeet	Ota molemmat kuulokkeet latausrasiasta.
Sammuta kuulokkeet.		Aseta molemmat kuulokkeet latausrasiaan.
	Oikea/Vasen kuuloke	Paina ja pidä painettuna 5 sekunnin ajan. ↳ Valkoinen LED-merkkivalo vilkkuu 3 kertaa.

## Puheluiden ja musiikin hallinta

### Musiikin hallinta

Tehtävä	Monitoimi-painike	Toimi
Toista musiikkia tai keskeytä sen toisto	Oikea/Vasen kuuloke	Paina kerran
Siirry eteenpäin	Oikea kuuloke	Paina ja pidä painettuna 2 sekunnin ajan



Siirry taaksepäin	Vasen kuuloke	Paina ja pidä painettuna 2 sekunnin ajan
-------------------	---------------	--

Puhelun hallinta

Tehtävä	Monitoimi-painike	Toimi
Vastaa puheluun/ lopeta puhelu	Oikea/ Vasen kuuloke	Paina kerran
Hylkää tuleva puhelu	Oikea/ Vasen kuuloke	Paina ja pidä painettuna 2 sekunnin ajan
Vaihda soittajaa aikana	Oikea/ Vasen kuuloke	Paina ja pidä painettuna 2 sekunnin ajan

Ääniohjaus

Tehtävä	Monitoimi-painike	Toimi
Siri/ Google	Oikea/ Vasen kuuloke	Paina kahdesti

## LED-merkkivalojen tilat

Kuulokkeiden tila	Merkkivalo
Kuulokkeet ovat päällä.	Sininen LED-merkkivalo vilkkuu 3 kertaa.
Kuulokkeet ovat pariliitostilassa.	Sininen ja valkoinen LED-merkkivalo vilkkuu.
Kuulokkeet ovat päällä, mutta niitä ei ole yhdistetty Bluetooth-laitteeseen.	Sininen ja valkoinen LED-merkkivalo vilkkuu. Jos yhteyden muodostaminen ei onnistu, kuulokkeet sammuvat automaattisesti 3 minuutin kuluttua.

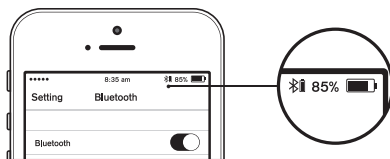
Akun alhainen varaustaso (kuulokkeet).	Kuulet kuulokkeista äänen, joka sanoo 'battery low'.
--	--

Valkoinen LED-merkkivalo vilkkuu kahdesti 3 minuutin välein.

Akku on täyteen ladattu.	LED-merkkivalo ei pala.
--------------------------	-------------------------

## Kuulokkeiden tilan ilmaiseva akun LED-merkkivalo

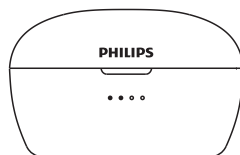
Bluetooth-laitteessa näkyy akun merkkivalo, kun laite on yhdistetty kuulokkeisiin.



## Akun LED-merkkivalo latausrasiassa

Siniset LED-merkkivalot syttyvät kuulokkeiden latautuessa.

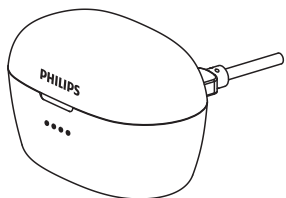
- 4 sinistä LED-merkkivaloa palaa, kun virtaa on 75-100%
- 3 sinistä LED-merkkivaloa palaa, kun virtaa on 50-75%
- 2 sinistä LED-merkkivaloa palaa, kun virtaa on 25-50%
- 1 sininen LED-merkkivalo palaa, kun virtaa on 0-25%



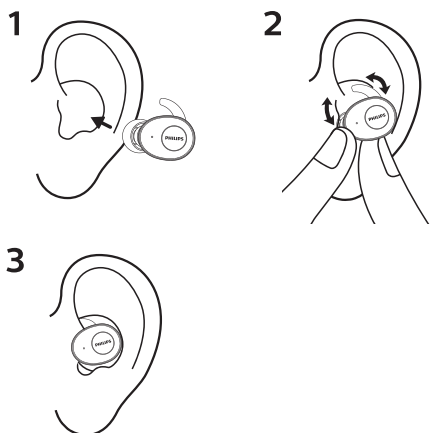
## Akun LED-merkkivalo latausrasiassa USB-johdon kanssa

Siniset LED-merkkivalot osoittavat kuulokkeiden latautuessa seuraavaa:

- 4 sinistä LED-merkkivaloa palaa, kun virtaa on 75-100%
- 2 sinistä LED-merkkivaloa palaa ja kolmas LED-merkkivalo vilkkuu kerran sekunnissa, kun virtaa on 50-75%
- 1 sininen LED-merkkivalo palaa ja toinen LED-merkkivalo vilkkuu kerran sekunnissa, kun virtaa on 25-50%
- 1 sininen LED-merkkivalo vilkkuu kerran sekunnissa, kun virtaa on 0-25%



## Käyttöohjeet



## 5 Kuulokkeiden nollaaminen tehdasasetuksiin

Jos kuulokkeiden pariiliitoksessa tai yhdistämisessä ilmenee ongelmia, voit nollata kuulokkeesi tehdasasetuksiin seuraavia ohjeita noudattamalla.

- 1 Siirry Bluetooth-laitteesi Bluetooth-valikkoon ja poista **Philips SHB2505** laiteluettelosta.
- 2 Sammuta Bluetooth-laitteesi Bluetooth-toiminto.
- 3 Aseta molemmat kuulokkeet takaisin latausrasiaan. Paina ja pidä painettuna vasemman ja oikean kuulokkeen toimintopainikkeita 5 sekunnin ajan.
  - ↳ Ota molemmat kuulokkeet latausrasiasta. Kuulokkeet käynnistyvät automaattisesti. Kuulet äänen, joka sanoo 'Power on' ja 'Pairing'.
  - ↳ Tämän jälkeen yhden kuulokkeen LED-merkkivalo vilkkuu valkoisena ja sinisenä 3 minuuttia. Toisen kuulokkeen LED-merkkivalo sammuu.
- 4 Jotta voit muodostaa pariiliitoksen kuulokkeiden ja Bluetooth-laitteen välille, käynnistä Bluetooth-laitteesi Bluetooth-toiminto ja valitse **Philips SHB2505**.

# 6 Tekniset tiedot

## Kuulokkeet

- Musiikin soittoaika: 5 tuntia (15 tuntia lisää latausrasialla)
- Puheaika: 5 tuntia (15 tuntia lisää latausrasialla)
- Latausaika: 2 tuntia
- Ladattava litiumioniakku: 50 mAh kummassakin korvanapissa
- Bluetooth-versio: 5.0
- Yhteensopivat Bluetooth-profiilit:
  - HSP (handsfree-profilii - HFP)
  - A2DP (Advanced Audio Distribution -profilii)
  - AVRCP (Audio Video Remote Control -profilii)
- Tuettu äänikoodekki: SBC
- Taajuusalue: 2,4 GHz
- Vältysteho: < 4 dBm
- Käyttöalue: 10 metriin (33 jalkaa) saakka

## Latausrasia

- Latausaika: 2 tuntia
- Ladattava litiumioniakku: 500 mAh



### Huomautus

- Tekniset tiedot voivat muuttua ilman erillistä ilmoitusta.

# 7 Huomioitavaa

## Vaativuuden mukainen vakuutus

Täten MMD Hong Kong Holding Limited vakuuttaa, että tämä tuote on 2014/53/EU-direktiivin olennaisten vaatimusten ja muiden asiaankuuluvien säännösten mukainen. Löydät vaatimustenmukaisuusvakuutuksen osoitteesta [www.p4c.philips.com](http://www.p4c.philips.com).

## Vanhan tuotteen sekä akkujen ja paristojen hävittäminen



Tuotteen suunnittelussa ja valmistuksessa on käytetty korkealaatuisia materiaaleja ja osia, jotka voidaan kierrättää ja käyttää uudelleen.



Tämä merkki tarkoittaa, että tuote kuuluu eurooppalaisen 2012/19/EU -direktiivin soveltamisalaan.



Tämä kuvake tarkoittaa, että tuotteessa on sisäänrakennettu akku tai paristoja, joita eurooppalainen 2013/56/EU -direktiivi koskee, eikä niitä saa hävittää tavallisen kotitalousjätteen mukana. Suosittelemme, että viet tuotteen viralliseen keräyspisteeseen tai Philipsin huoltokeskukseen, jossa ammattilainen voi poistaa akun.

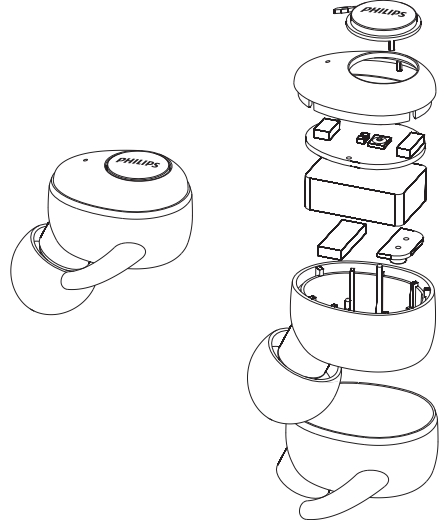
Tutustu paikalliseen sähkö- ja elektroniikkalaitteiden ja akkujen keräysjärjestelmään. Noudata paikallisia säädöksiä äläkä hävitä tuotetta, paristoja tai akkuja tavallisen talousjätteen mukana. Vanhojen tuotteiden, paristojen ja akkujen asianmukainen hävittäminen auttaa ehkäisemään ympäristölle ja ihmisten

terveydelle mahdollisesti koituvia haittavaikutuksia.

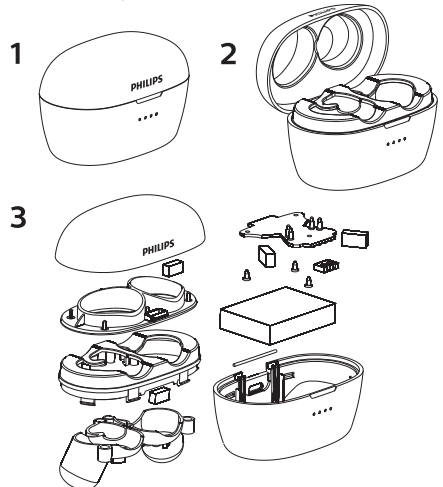
## Poista integroitu akku

Jos maassasi ei ole sähkölaitteiden keräys- tai kierrätysjärjestelmää, voit suojella ympäristöä poistamalla ja kierrättämällä akun/paristot ennen kuulokkeiden hävittämistä.

- Varmista, että kuulokkeet on irrotettu latausrasiasta ennen akun poistamista.



- Varmista, että latausrasia on irrotettu USB-latausjohdosta ennen akun poistamista.



---

## EMF-säännösten noudattaminen

Tämä tuote noudattaa kaikkia sovellettavia sähkömagneettisille kentille altistumista koskevia standardeja ja säännöksiä.

---

## Ympäristötiedot

Pakkauksesta on jätetty pois kaikki tarpeeton materiaali. Pyrimme tekemään pakkauksesta helpon jakaa kolmeen materiaaliin: pahvi (laatikko), polystyreenivaaho (pehmuste) ja polyeteeni (pussit, suojaava vaahtolevy). Järjestelmäsi koostuu materiaaleista, jotka voidaan kierrättää ja käyttää uudelleen, jos asiaan erikoistunut yhtiö purkaa sen. Noudata pakkausmateriaalin hävittämistä, tyhjiä paristoja/akkuja ja vanhoja laitteita koskevia paikallisia säännöksiä.

---

## Vaatimustenmukaisuusilmoitus

Laitte on FCC-sääntöjen, osan 15 mukainen. Toiminta riippuu seuraavista kahdesta ehdosta:

- Tämä laite ei saa aiheuttaa haitallista häiriötä ja**
- tämän laitteen on vastaanotettava kaikki häiriöt, mukaan lukien häiriö, joka voi aiheuttaa ei-toivottua toimintaa.**

### FCC-säännöt

Tämä tuote on testattu ja sen on todettu noudattavan B-luokan digitaalisia laitteita koskevia rajoituksia, jotka ovat FCC-sääntöjen osan 15 mukaisia. Näiden rajoitusten tarkoituksena on tarjota kohtuullinen suojaus haitallisia häiriöitä vastaan asuinpaikkojen asennuksessa. Tämä laite luo, käyttää ja säteilee radiotaajuusenergiaa ja jos sitä ei asenneta ja käytetä käyttöohjeiden

mukaisesti, se voi aiheuttaa haitallisia häiriöitä radioviestinnälle.

Ei ole kuitenkaan takeita siitä, että häiriöitä ei esiinny määrättyssä asennuksessa. Jos tämä laite ei aiheuta häiriötä radion tai television vastaanotolle, mikä voidaan määrittää kytkemällä laite päälle ja päältä pois, käyttäjää rohkaistaan yrittämään korjata häiriö joillakin seuraavista toimenpiteistä:

- Sijoita vastaanottoantenni uudelleen.
- Kasvata välimatkaa laitteiston ja vastaanottimen välillä.
- Liitä laite pistorasiaan, joka on eri piirissä kuin mihin vastaanotin on kytketty.
- Kysy neuvoa jälleenmyyjältä tai kokeneelta radio-/TV-tekniikalta.

### FCC Säteilyaltistus -lausunto:

Tämä laite täyttää FCC-säteilyaltistusrajat, jotka on asetettu kontrolloimattomalle ympäristölle. Tätä lähetintä ei tule asettaa minkään toisen antennin tai lähettimen läheisyyteen.

### Kanada:

Tämä laite täyttää Industry Canadan RSS-standardien lisenssi-vapautuksen. Toiminta riippuu seuraavista kahdesta ehdosta: (1) Tämä laite ei saa aiheuttaa haitallista häiriötä ja (2) tämän laitteen on hyväksyttävä kaikki vastaanotettava häiriö, mukaan lukien häiriö, joka saattaa aiheuttaa ei-toivottua toimintaa.

### CAN ICES-3(B)/NMB-3(B)

### IC Säteilyaltistus -lausunto:

Tämä laite täyttää Kanadan säteilyaltistusrajat, jotka on asetettu kontrolloimattomille ympäristöille. Tätä lähetintä ei tule asettaa minkään toisen antennin tai lähettimen läheisyyteen

**Varoitus:** Käyttäjää varoitetaan siitä, että jos vaatimustenmukaisuudesta vastuussa oleva osapuoli ei nimenomaisesti hyväksy muutoksia, tämä voi mitätöidä käyttäjän laitteen käyttöoikeuden.

# 8 Usein kysytyt kysymykset

## **Bluetooth-kuulokkeeni eivät käynnisty.**

Akun varaus on alhainen. Lataa kuulokkeet.

## **Pariliitoksen muodostaminen Bluetooth-kuulokkeideni ja Bluetooth-laitteeni välille ei onnistu.**

Bluetooth ei ole käytössä. Ota Bluetooth-laitteesi Bluetooth-ominaisuus käyttöön ja käynnistä Bluetooth-laite, ennen kuin käynnistät kuulokkeet.

## **Pariliitos ei onnistu.**

- Aseta molemmat kuulokkeet latausrasiaan.
- Varmista, että olet poistanut kaikkien aiemmin yhdistettyjen Bluetooth-laitteiden Bluetooth-toiminnon käytöstä.
- Poista "Philips SHB2505" Bluetooth-laitteesi Bluetooth-luettelosta.
- Muodosta kuulokkeidesi pariliitos (katso kohta 'Muodosta ensimmäinen pariliitos kuulokkeiden ja Bluetooth-laitteesi välille' sivulta 5).

## **Pariliitoksen nollaaminen.**

Ota molemmat kuulokkeet latausrasiasta. Paina molempien kuulokkeiden monitoimipainiketta kahdesti, kunnes LED-merkkivalo muuttuu valkoiseksi. Odota n. 10 sekuntia. Kun pariliitos onnistuu, kuulet äänen, joka sanoo "Connected".

## **Bluetooth-laite ei löydä kuulokkeita.**

- Kuulokkeet voivat olla yhdistettynä laitteeseen, jonka kanssa on aiemmin muodostettu pariliitos. Sulje liitetyn laitteen virta tai vie laite kantaman ulkopuolelle.
- Pariliitos on ehkä nollattu tai kuulokkeiden ja jonkin toisen laitteen välille on aiemmin muodostettu pariliitos. Muodosta uusi pariliitos kuulokkeiden ja Bluetooth-laitteen välille käyttöoppaan ohjeiden mukaisesti (katso kohta 'Muodosta ensimmäinen pariliitos kuulokkeiden ja Bluetooth-laitteesi välille' sivulla 5).

## **Bluetooth-kuulokkeeni on liitetty Bluetooth-stereomatkapuhelimeen, mutta musiikki kuuluu ainoastaan matkapuhelimen kaiuttimesta.**

Lisätietoja matkapuhelimen käyttöoppaasta. Valitse asetukseksi musiikin kuuntelu kuulokkeilla.

## **Äänenlaatu on heikko ja kuulet rätinää.**

- Bluetooth-laite on kantaman ulkopuolella. Pienennä kuulokkeiden ja Bluetooth-laitteen välistä etäisyyttä tai poista niiden välissä olevat esteet.
- Lataa kuulokkeesi.

## **Äänenlaatu on heikko, kun matkapuhelimen suoratoisto on hidas, tai äänen suoratoisto ei toimi lainkaan.**

Varmista, että matkapuhelin tukee sekä HSP/HFP-profilia (mono) että A2DP-profilia ja on yhteensopiva BT4.0x:n (tai uudemman) kanssa (katso 'Tekniset tiedot' sivulla 10).

**Voin kuunnella, mutta en hallita (kuten toisto/tauko/siirry eteenpäin/siirry taaksepäin) musiikkia Bluetooth-laitteella.**

Varmista, että Bluetooth-äänilähde tukee AVRCP-profilia (katso 'Tekniset tiedot' sivulla 10).

**Kuulokkeiden äänenvoimakkuus on liian alhainen.**

Jotkin Bluetooth-laitteet eivät voi yhdistää äänenvoimakkuuden tasoa kuulokkeiden kanssa äänenvoimakkuuden synkronoinnin kautta. Tällöin sinun on säädettävä haluamasi äänenvoimakkuus erikseen Bluetooth-laitteellasi.

**En saa yhdistettyä kuulokkeita toiseen laitteeseen. Mitä teen?**

- Varmista, että aiemmin pariliitetyn laitteen Bluetooth-toiminto ei ole päällä.
- Toista pariliitostoiimet toisen laitteesi kohdalla (katso kohta 'Muodosta ensimmäinen pariliitos kuulokkeiden ja Bluetooth-laitteesi välille' sivulla 5).

**Kuulen ääntä vain yhdestä kuulokkeesta.**

- Jos käynnissä on puhelu, on normaalia, että ääntä tulee vain oikeasta tai vasemmasta kuulokkeesta.
- Jos kuuntelet musiikkia, mutta ääntä tulee vain yhdestä kuulokkeesta:
  - Toisen kuulokkeen akku saattaa olla tyhjä. Lataa molemmat kuulokkeet täyteen optimaalisimman suoritustehon takaamiseksi.

- Oikea ja vasen korvanappi eivät ole yhteydessä toisiinsa. Sammuta ensin molemmat korvanapit. Aseta molemmat korvanapit sitten takaisin latausrasiaan 5 sekunniksi ja ota ne jälleen pois. Tämä käynnistää korvanapit ja yhdistää ne. Yhdistä kuulokkeet uudelleen Bluetooth-laitteeseesi.
- Kuulokkeet on yhdistetty useampaan kuin yhteen Bluetooth-laitteeseen. Sammuta kaikkien yhdistettyjen laitteiden Bluetooth-toiminto. Sammuta molemmat korvanapit. Aseta molemmat korvanapit takaisin latausrasiaan 5 sekunniksi ja ota ne jälleen pois. Yhdistä kuulokkeet uudelleen Bluetooth-laitteeseesi. Huomioithan, että kuulokkeet on suunniteltu yhdistymään kerrallaan vain yhden Bluetooth-laitteen kanssa. Varmista, että kaikkien aiemmin pariliitettyjen/ yhdistettyjen laitteiden Bluetooth-toiminto on pois päältä, kun yhdistät kuulokkeet uudelleen Bluetooth-laitteeseesi.
- Jos yllämainituista ratkaisuista ei ole apua, nollaa kuulokkeet tehdasasetuksiin (katso kohta 'Kuulokkeiden nollaaminen tehdasasetuksiin' sivulla 9).

Lisää tukea löydät osoitteesta [www.philips.com/support](http://www.philips.com/support).



Este equipamento não tem direito à proteção contra interferência prejudicial e não pode causar interferência em sistemas devidamente autorizados. Este produto está homologado pela ANATEL, de acordo com os procedimentos regulamentados pela Resolução 242/2000, e atende aos requisitos técnicos aplicados. Para maiores informações, consulte o site da ANATEL: [www.anatel.gov.br](http://www.anatel.gov.br)

Philips ja Philipsin kilpimerkki ovat Koninklijke Philips N.V:n rekisteröityjä tavaramerkkejä, joita käytetään lisenssillä. Tämä tuote on valmistettu ja sitä myydään MMD Hong Kong Holding Limitedin tai sen kumppanien vastuulla. MMD Hong Kong Holding Limited on tämän tuotteen takaaja.

