



BT7900

Lietošanas instrukcija



Reģistrējiet savu preci un saņemiet atbalstu

www.philips.com/support

Satura rādītājs

1	Svarīgi	3
	Drošība	3
	Jūsu ievēribai	3

2	Jūsu Bluetooth skaļrunis	5
	levads	5
	Iepakojuma saturs	5
	Skaļruņa pārskats	5

3	Darbības uzsākšana	6
	ieslēgšana/izslēgšana	6
	Baterijas jaudas līmeņa pārbaude	6
	Iebūvētās baterijas uzlāde	7

4	Atskaņošana no Bluetooth ierīcēm	8
	Bluetooth ierīces savienošana	8
	Atskaņošana no savienotās Bluetooth ierīces	9
	Ierīces atvienošana	9
	Ierīces atkārtota savienošana	9
	Savienošanas pāri informācijas dzēšana	9
	Zvanu vadība	10

5	Citas iespējas	10
	Atskaņošana no ārējās ierīces	10
	Skaļuma regulēšana	11
	Auklas kabeļa pievienošana	11

6	Specifikācijas	11
----------	-----------------------	-----------

7	Darbības traucējumu novēršana	12
	Vispārīgi	12
	Par Bluetooth ierīci	12

1. Svarīgi

Drošība



Brīdinājums

- Nekad nenovietojiet skaļruņa korpusu.
 - Nekad nenovietojiet šo skaļruņi uz citas elektriskās aparātūras.
 - Novietojiet skaļruņi tiešā saules gaismā, atklātās liesmas vai karstuma avotu tuvumā.
-
- Lietojiet tikai ražotāja noteiktos piederumus vai aksesuārus.
 - Bateriju nedrīkst pakļaut pārmērīgam karstumam, piemēram, tiešiem saules stariem, ugunij u.tml.
 - Novietojiet uz skaļruņa nekādus priekšmetus, kas var to apdraudēt (piemēram, aizdegta svece).
 - Skaļrunis atbilst IP57 ūdensizturības standartam tikai tad, ja USB/AUDIO IN ligzdas pārsegs ir cieši noslēgts.
 - Ja skaļrunis kļūst mitrs, noslaukiet to ar mīkstu, sausu drāniņu un pirms nākamās lietošanas reizes ļaujiet tam pilnībā izžūt labi vēdināmā vietā.
 - Produktam piemērotā darbības temperatūra ir no -10°C līdz 40°C.
 - Drošības apsvērumu dēļ baterija netiks uzlādēta, ja tās temperatūra ir zemāka par 0°C vai pārsniedz 40°C.



Piezīme

- Identifikācijas datu plāksnīte atrodas skaļruņa kreisajā pusē.

Jūsu ievērbai

Jebkuras Gibson Innovations tieši neapstiprinātas šīs ierīces izmaiņas vai modifikācijas var liegt lietotājam ierīces turpmākas izmantošanas tiesības.

Atbilstība

CE 1588

Ar šo Gibson Innovations paziņo, ka šis skaļrunis atbilst direktīvas 1999/5/EK pamatprasībām un citiem būtiskajiem nosacījumiem.

ES atbilstības deklarācijas kopija ir pieejama www.philips.com/support.

Rūpes par apkārtējo vidi

Nolietotās ierīces un baterijas utilizācija



Jūsu ierīce ir izstrādāta un izgatavota, izmantojot augstas kvalitātes materiālus un sastāvdaļas, kurus var pārstrādāt un lietot atkārtoti.



Šis simbols uz ierīces norāda, ka ierīce atbilst Eiropas Savienības direktīvas 2012/19/ES prasībām.



Šis simbols nozīmē, ka ierīce satur iebūvētu, atkārtoti uzlādējamu bateriju, uz kuru attiecas Eiropas Savienības direktīvas 2013/56/ES prasības, kas nosaka, ka bateriju nedrīkst izmest kopā ar parastiem sadzīves atkritumiem.

Mēs iesakām nogādāt ierīci oficiālā atkritumu savākšanas punktā vai Philips servisa centrā, lai profesionālis izņemtu iebūvēto bateriju.

Lūdzu, noskaidrojiet informāciju par vietējo elektrisko un elektronisko ierīču un atkārtoti uzlādējamo bateriju atsevišķas savākšanas sistēmu.

Lūdzu, rīkojieties saskaņā ar vietējiem noteikumiem un nekad neizmetiet nolietotās elektroierīces un izlietotās atkārtoti uzlādējamās baterijas kopā ar parastiem sadzīves atkritumiem. Pareiza jūsu nolietoto elektroierīču un izlietoto atkārtoti uzlādējamo bateriju utilizācija palīdz novērst iespējamo kaitējumu apkārtējai videi un cilvēku veselībai.



Uzmanību

- Iebūvētās baterijas izņemšana anulē garantiju un var neatgriezeniski sabojāt šo ierīci.

Lai izņemtu iebūvēto bateriju, vienmēr nogādājiet ierīci pie profesionāļa.

Vides aizsardzībai

Ražotājs ir izvairījies no visa nevajadzīgā iepakojuma lietošanas. Ierīces iepakojums ir izveidots tā, lai to varētu viegli sadalīt triju veidu materiālos: kartonā (kaste), putu polistirolā (amortizācijas materiāls) un polietilēnā (maisiņi, aizsargājošā loksne).

Šī ierīce sastāv no materiāliem, kurus ir iespējams pārstrādāt un lietot atkārtoti, ja tās izjaukšanu veic specializētā uzņēmumā.

Lūdzu, ievērojiet vietējos noteikumus par iepakojuma materiālu, izlietoto bateriju un nolietoto ierīču utilizāciju.

Preču zīmju paziņojums



“Bluetooth®” vārdiskā preču zīme un logotipi ir reģistrētas preču zīmes, kas pieder “Bluetooth SIG, Inc.”, un Gibson Innovations Limited tās izmanto saskaņā ar licenci. Citas preču zīmes un tirdzniecības zīmes ir to attiecīgo īpašnieku īpašums.



“Qualcomm” ir “Qualcomm Incorporated” preču zīme, kas reģistrēta Amerikas Savienotajās Valstīs un citās valstīs.

“Quick Charge” ir “Qualcomm Incorporated” preču zīme. Visas “Qualcomm Incorporated” preču zīmes tiek izmantotas ar atļauju.

2. Jūsu Bluetooth skaļrunis

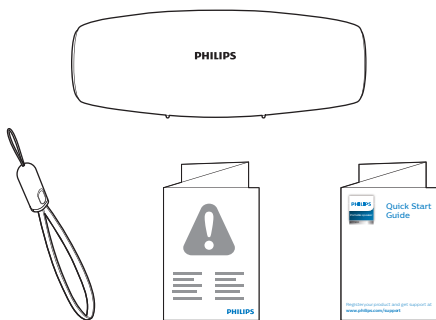
Apsveicam ar jūsu pirkumu un laipni lūdzam Philips! Lai pilnībā izmantotu Philips piedāvātā atbalsta iespējas, reģistrējiet savu precī www.philips.com/welcome.

Ievads

Ar šo skaļruni jūs varat klausīties audiosaturu no Bluetooth iespējam ierīcēm vai citām ārējām audioierīcēm, izveidojot savienojumu ar 3,5 mm audiosignāla ievades kabeli.

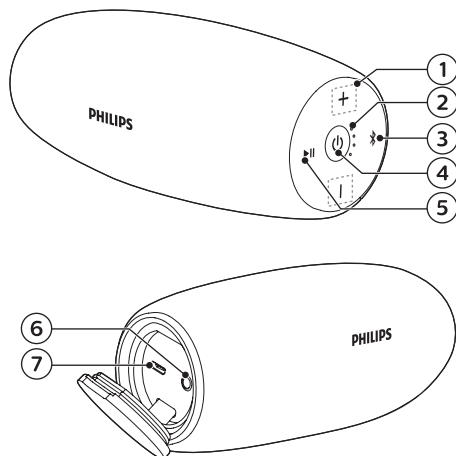
Iepakojuma saturs

Pārbaudiet un atpazīstiet iepakojuma saturu:



- Skaļrunis
- USB auklas kabelis
- Drukātie materiāli

Skaļruņa pārskats

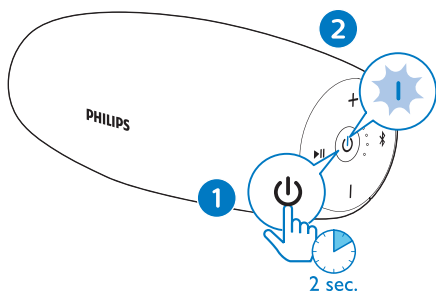


- 1 $-/+$
 - Regulēt skaļumu.
- 2 **Baterijas jaudas līmeņa indikatori**
 - Parāda uzlādes gaitu.
 - Parāda baterijas jaudas līmeni.
- 3 \ast
 - Ieiet Bluetooth savienošanas pārī režīmā.
 - Dzēst Bluetooth savienošanas pārī informāciju.
- 4 power
 - Ieslēgt vai izslēgt skaļruni.
 - Pārbaudīt baterijas jaudas līmeni.
 - Parādīt Bluetooth savienojuma statusu.
- 5 $\blacktriangleright \parallel$
 - Bluetooth darbības režīmā nospiež, lai pauzētu vai atsāktu atskaņošanu.
 - Bluetooth darbības režīmā nospiež divreiz, lai atskaņotu nākamo ierakstu.
 - Caur Bluetooth savienojumu atbildēt uz ienākošo zvanu.
- 6 **AUDIO IN (Audiosignāla ievade)**
 - Pievienot ārēju audioierīci.
- 7 \leftarrow
 - Uzlādēt iebūvēto bateriju.

3. Darbības uzsākšana

Šajā nodaļā sniegtos norādījumus vienmēr izpildiet noteiktajā secībā.

Ieslēgšana/izslēgšana



- Lai ieslēgtu skaļruni, nospiediet un ilgāk nekā divas sekundes turiet nospiestu taustiņu .
 - ↳ Sāk mirgot Bluetooth indikators.
 - ↳ Uz brīdi iedegas baterijas jaudas līmeņa indikatori.
 - ↳ Skaļrunis nopīkst.
- Lai izslēgtu skaļruni, vēlreiz nospiediet un ilgāk nekā divas sekundes turiet nospiestu taustiņu .

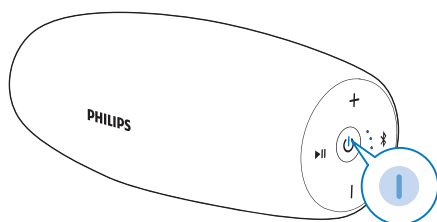
Piezīme

- Ja Bluetooth savienojums 15 minūtes nav aktīvs vai baterijas jaudas līmenis ir zems, skaļrunis automātiski izslēdzas, lai taupītu enerģiju.

Doties uz/atmesties no Bluetooth gaidstāves

Bluetooth savienojuma laikā, ja 5 minūtes netiek atskaņots audiosaturs, kā arī lietotājs neveic nekādas darbības, aktīvais Bluetooth savienojums tiek pārtraukts.

Bluetooth indikators kļūst blāvāks un skaļrunis automātiski pārslēdzas Bluetooth gaidstāves režīmā.



Lai atmodinātu skaļruni no Bluetooth gaidstāves režīma, mobilās ierīces Bluetooth pārī savienošanas izvēlnē vēlreiz izvēlieties [Philips BT7900] (skatīt 4. nodaļu “Atskaņošana no Bluetooth ierīcēm”).

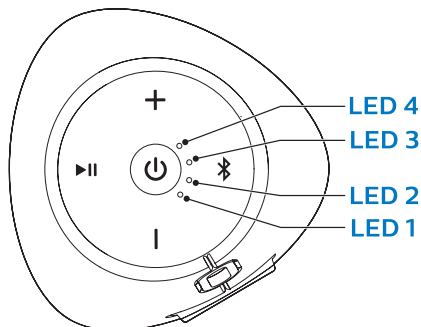
Baterijas jaudas līmeņa pārbaude

Skaļruņa darbības enerģiju nodrošina iebūvēta atkārtoti uzlādējama baterija.

Pēc ieslēgšanas skaļrunis uzreiz parāda baterijas jaudas līmeni, un pēc piecām sekundēm baterijas jaudas līmeņa indikators nodziest.

- Lai manuāli pārbaudītu baterijas jaudas līmeni, kad skaļrunis ir ieslēgts vai izslēgts, viegli piespiediet taustiņu .
 - ↳ Atšķirīgā četru LED indikatoru darbība norāda uz atšķirīgu baterijas jaudas līmeni.

LED indikatori



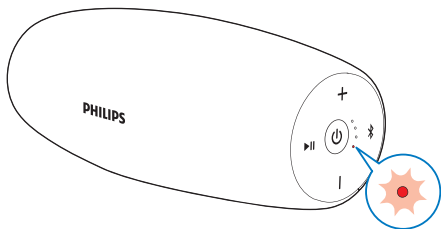
Baterijas jaudas līmenis	LED 1	LED 2	LED 3	LED 4
Pilnībā uzlādēta	Deg balts			
50% - 80%	Deg balts			Nedeg
20% - 50%	Deg balts		Nedeg	
Zems jaudas līmenis (<20%)	Mirgo sarkans	Nedeg		

Iebūvētās baterijas uzlāde

Piezīme

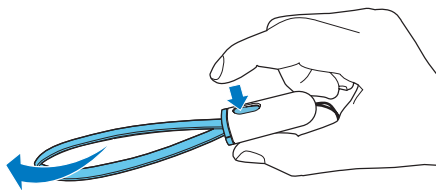
- Pilna baterijas uzlāde ilgst apmēram trīs stundas.
- Mikro USB līgzda ir paredzēta tikai ierīces uzlādei.
- Atkārtoti uzlādējamai baterijai ir ierobežots iespējamo uzlādes ciklu skaits. Baterijas darbmūžs un iespējamo uzlādes ciklu skaits ir atkarīgs no lietošanas un iestatījumiem.
- Lai paātrinātu uzlādes procesu, jūs varat izmantot strāvas adapteri, kas ir saderīgs ar ātrās uzlādes tehnoloģijas Quick Charge 3.0 versiju (nav iekļauts komplektācijā; ieteiktā izvades jauda 5 V, 2,1 A).

Kad baterijas jaudas līmenis ir zems, LED 1 mirgo sarkans, kā parādīts attēlā.

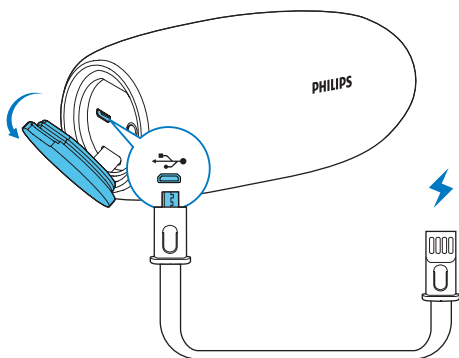


Lai uzlādētu iebūvēto bateriju:

- Izvelciet USB vadu no USB auklas kabeļa, kā parādīts attēlā.



- Pievienojiet skaļruni maiņstrāvas elektriskās barošanas padevei, izmantojot adapteri (nav iekļauts komplektācijā; ieteiktā izvades jauda 5 V, 2,1 A).



Sistēmas statuss	Baterijas statuss	Ierīces uzvedība
Izslēgta	Lādējas	Vienreiz nopikst, netiek parādīts uzlādes indikators.
Izslēgta	Lādējas	Tiek parādīts uzlādes indikators.
Izslēgta	Pilnībā uzlādēta	Iedegas visi LED indikatori, pēc trim minūtēm tie nodziest.

Uzlādes progresa pārbaude

Uzlādes laikā jūs varat nospiegt taustiņu , lai pārbaudītu uzlādes progresu.

Baterijas jaudas līmenis	LED 1	LED 2	LED 3	LED 4
Uzlādēta <20%	Mirgo balts	Nedeg		
Uzlādēta 20% - 50%	Deg balts	Mirgo balts	Nedeg	
Uzlādēta 50% - 80%	Deg balts		Mirgo balts	Nedeg
Uzlādēta >80%	Deg balts			Mirgo balts
Pilnībā uzlādēta	Deg balts (pēc 3 minūtēm nodziest)			

4. Atskaņošana no Bluetooth ierīcēm

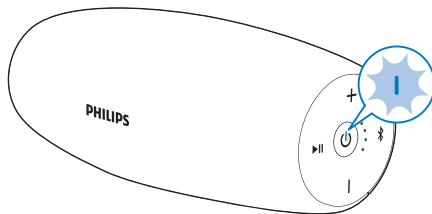
Ar šo skaļruni jūs varat klausīties audiosaturu no Bluetooth iespējamām ierīcēm un vadīt ienākošo zvanu caur Bluetooth.


Bluetooth ierīces savienošana

Piezīme

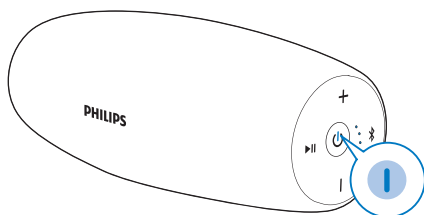
- Pārliecinieties, vai jūsu ierīcē ir ieslēgta Bluetooth funkcija un vai jūsu ierīce ir iestatīta kā redzama visām pārējām Bluetooth ierīcēm.
- Jebkurš šķērslis starp šo skaļruni un Bluetooth ierīci var samazināt efektīvās darbības attālumu.
- Novietojiet skaļruni atstatu no citām elektroniskām ierīcēm, kas var radīt darbības traucējumus.
- Efektīvās darbības attālums starp šo skaļruni un jūsu Bluetooth ierīci ir apmēram 30 metri.

- 1 Pārliecinieties, vai skaļrunis ir Bluetooth pārī savienošanas režīmā.
↳ Bluetooth LED indikators ātri mirgo zils.



- ↳ Ja LED indikators lēni mirgo zils, nospiediet un divas sekundes turiet nospiegtu taustiņu , lai ieietu pārī savienošanas režīmā.

- 2 Savā Bluetooth ierīcē aktivizējiet Bluetooth un meklējiet Bluetooth ierīces, kas var tikt savienotas pārī (skatīt ierīces lietošanas instrukciju).
- 3 Izvēlieties **[Philips BT7900]**, lai veiktu savienošanu pārī. Ja nepieciešams, ievadiet "0000" kā savienošanas pārī paroli.
 - ↳ Pēc veiksmīgas savienojuma izveides skaļrunis divreiz nopīkst, un Bluetooth indikators nepārtraukti deg zilā krāsā.



LED indikators	Apraksts
Ātri mirgo zilā krāsā	Gatavs savienoties pārī
Lēni mirgo zilā krāsā	Savienojas ar pēdējo pārī savienoto ierīci; Gaida savienojumu ar pārī savienoto ierīci
Nepārtraukti deg zilā krāsā	Savienojies

Atskaņošana no savienotās Bluetooth ierīces

Piezīme

- Ja savienotajā mobilajā tālrunī tiek saņemts ienākošais zvans, mūzikas atskaņošana tiek pauzēta un atsākas, kad zvans ir beidzies.

- Pēc veiksmīgas Bluetooth savienojuma izveides atskaņojiet audiosaturu savienotajā Bluetooth ierīcē.
- ↳ Audiosaturs tiek straumēts no jūsu Bluetooth ierīces uz šo skaļruni.
 - Lai pauzētu vai atsāktu atskaņošanu, nospiediet taustiņu **⏸**.
 - Lai atskaņotu nākamo ierakstu, divreiz nospiediet taustiņu **⏮**.

Padoms

- Atskaņošanas vadībai jūs varat izmantot arī savu Bluetooth ierīci.

Ierīces atvienošana

- Nospiediet un divas sekundes turiet nospiešu taustiņu **⏸**;
- Izslēdziet skaļruni;
- Izslēdziet Bluetooth funkciju savā ierīcē; vai
- Pārvietojiet ierīci ārpus efektīvā sakaru darbības attāluma.

Ierīces atkārtota savienošana

- Kad jūs ieslēdzat skaļruni, tas automātiski mēģina savienoties ar pēdējo savienoto ierīci.
- Ja savienojuma izveide neizdodas, savā Bluetooth ierīcē izvēlieties **[Philips BT7900]**, lai sāktu savienojumu.

Savienošanas pārī informācijas dzēšana

- Nospiediet un 10 sekundes turiet nospiešu taustiņu **⏸**.

Zvanu vadība

Pēc Bluetooth savienojuma izveides ienākošo zvanu jūs varat vadīt ar šo skaļruni.

Taustiņš	Funkcija
▶	Nospieš, lai atbildētu uz ienākošo zvanu.
	Nospieš un divas sekundes turēt nospiestu, lai atteiktu ienākošo zvanu.
	Zvana laikā nospieš, lai beigtu pašreizējo zvanu.
	Zvana laikā nospieš un divas sekundes turēt nospiestu, lai pārnestu tālruna zvanu uz jūsu mobilo ierīci.



5. Citas iespējas

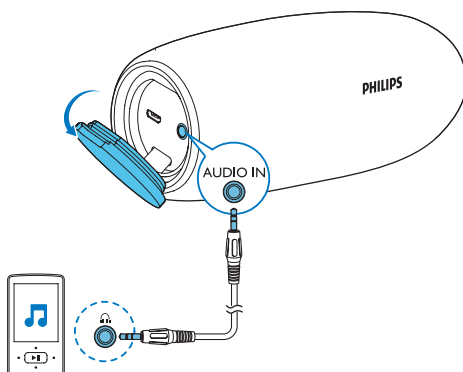
Atskaņošana no ārējas ierīces

Ar šo skaļruni jūs varat klausīties arī ārēju audioierīci, piemēram, MP3 atskaņotāju.



Piezīme

- Nodrošiniet, lai mūzikas atskaņošana caur Bluetooth būtu apturēta.



- 1 Pievienojiet audiosignāla ievades kabeli ar 3,5 mm kontaktspraudņiem abos galos (nav iekļauts komplektācijā):
 - šī skaļruņa ligzdai **AUDIO IN**; un
 - austiņu ligzdai uz ārējās ierīces.
- 2 Atskaņojiet audiosaturu ārējā ierīcē (skatīt tās lietošanas instrukciju).



Padoms

- Sākot mūzikas atskaņošanu savienotajā Bluetooth ierīcē, skaļrunis automātiski pārslēdzas Bluetooth režīmā.

Skaļuma regulēšana

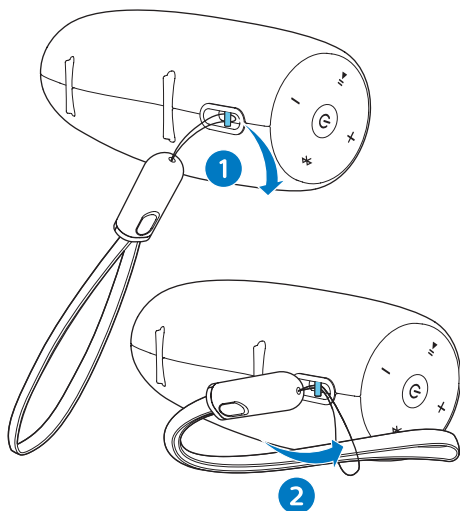
Atskaņošanas laikā spiediet taustiņus -/+ , lai paaugstinātu vai samazinātu skaļuma līmeni.

Padoms

- Jūs varat nospriest un turēt nospriestu taustiņu -/+ , lai paaugstinātu vai pazeminātu skaļuma līmeni nepārtraukti.
- Kad skaļuma līmenis ir sasniedzis maksimumu, skaļrunis divreiz nopīkst.

Auklas kabeļa pievienošana

Ērtai pārnēsāšanai pievienojiet komplektācijā iekļauto USB auklas kabeli, kā parādīts attēlā.



6. Specifikācijas

Piezīme

- Informācija par precī var tikt mainīta bez iepriekšēja brīdinājuma.

Nominālā izvades jauda (pastiprinātājs)	2 x 7 W RMS, ≤ 1% kopējo harmonisko kropļojumu
Akustiskā frekvences reakcija	65–20 000 Hz
Skaļruņa dzinis	2 x 3,81 cm (1,5 collas) pilna diapazona, 4 omi
Basa pastiprinājums	2 x 5,72 cm (2,25 collas) pasīvais radiators
Bluetooth versija	V2.1 + EDR
Atbalstītie Bluetooth profili	AVRCP V1.4, A2DP V1.2, HFP V1.5
Bluetooth frekvenču josla/ Izvades jauda	2,402 GHz ~ 2,480 GHz ISM josla / ≤ 4 dBm (2. klase)
AUX ievades līmenis	500 mV +/- 100 mV
Ūdensizturība	IP57
Iebūvētā baterija	Litija jonu baterija (3,6 V, 4000 mAh)
Atskaņošanas laiks baterijas režīmā	Apmēram 10 stundas
Uzlādes laiks	Apmēram 3 stundas ar 5V, 2,1 A adapteri Apmēram 1,5 stundas ar Quick Charge adapteri
USB uzlāde	5 V, 2,1 A / Mikro USB ligzda / atbalsta Quick Charge 3.0
Izmēri - galvenā ierīce (p x a x d)	201 x 71 x 72 mm
Svars - galvenā ierīce	0,53 kg

7. Darbības traucējumu novēršana



Brīdinājums

- Nekad nenoņemiet šīs ierīces korpusu.

Lai saglabātu garantijas derīgumu, nekad nemēģiniet remontēt ierīci pašu spēkiem.

Ja šīs ierīces lietošanas laikā rodas tās darbības traucējumi, pirms sazināties ar servisa centru, lūdzu, vispirms pārbaudiet tālāk uzskaitītos punktus. Ja problēma netiek atrisināta, dodieties uz Philips interneta vietni (www.philips.com/support). Kad sazināsit ar Philips, pārliecinieties, vai ierīce atrodas netālu un vai jums ir pieejami modeļa un sērijas numuri.

Vispārīgi

Nav barošanas padeves

- Uzlādējiet skaļruni.

Nav skaņas

- Noregulējiet skaļumu šajā ierīcē.
- Noregulējiet skaļumu savienotajā ierīcē.
- AUDIO IN režīmā pārliecinieties, vai ir pārtraukta mūzikas atskaņošana caur Bluetooth.
- Pārliecinieties, vai jūsu Bluetooth ierīce atrodas efektīvā darbības attāluma robežās.

Skaļrunis nereaģē, kad tiek nospiests kāds taustiņš

- Skaļrunis ir demonstrācijas režīmā. Lai izietu no demonstrācijas režīma: nospiediet un 20 sekundes turiet nospiestu taustiņu

- Ja darbības traucējums saglabājas pēc skaļruņa ieslēgšanas, vienlaicīgi nospiediet un septiņas sekundes turiet nospiestu taustiņu un , līdz skaļrunis izslēdzas. Gaidiet, līdz skaļrunis veic atiestatīšanu un automātiski ieslēdzas.

Par Bluetooth ierīci

Pēc savienojuma izveides ar Bluetooth iespējotu ierīci skaņas kvalitāte ir sliktā

- Sliktā Bluetooth uztveršana. Pārvietojiet ierīci tuvāk šim skaļrunim vai novāciet jebkurus šķēršļus starp ierīci un šo skaļruni.

Jūsu ierīcē nevar atrast [Philips BT7900], lai veiktu savienošanu pāri

- Nospiediet un divas sekundes turiet nospiestu taustiņu , lai ierīce pāri savienošanas režīmā, un tad mēģiniet vēlreiz.

Nevar izveidot savienojumu ar ierīci

- Ierīces Bluetooth funkcija nav aktivizēta. Skatiet ierīces lietošanas instrukciju, lai uzzinātu, kā aktivizēt Bluetooth funkciju.
- Šis skaļrunis jau ir savienots ar citu Bluetooth iespējotu ierīci. Pārtrauciet savienojumu ar šo ierīci un tad mēģiniet vēlreiz.

Pāri savienotā ierīce pastāvīgi savienojas un atvienojas

- Sliktā Bluetooth uztveršana. Pārvietojiet ierīci tuvāk šim skaļrunim vai novāciet jebkurus šķēršļus starp ierīci un šo skaļruni.
- Dažām ierīcēm Bluetooth savienojums var tikt automātiski deaktivizēts enerģijas taupīšanas nolūkā. Tas nenorāda uz nekādiem šī skaļruņa darbības traucējumiem.

Piezīmēm

A series of horizontal dotted lines for taking notes.

Piezīmēm

A series of horizontal dotted lines for taking notes.



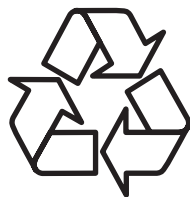
2017 © Gibson Innovations Limited. Visas tiesības patur autors.

Šo precī tirgū piedāvā Gibson Innovations Ltd. un tas ir šīs preces ražotājs. Gibson Innovations Ltd. nodrošina šīs preces garantiju.

Philips un Philips vairoga emblēma ir Koninklijke Philips N.V. reģistrētas preču zīmes, un Gibson Innovations Limited tās izmanto saskaņā ar Koninklijke Philips N.V. licenci.

BT7900_00_UM_V1.0





Apmeklējiet Philips internetā:
<http://www.philips.com>