

Register your product and get support at
www.philips.com/welcome

HTS5560
HTS5580
HTS5590

PHILIPS

Sisällysluettelo

1	Huomaus	2	6	Asetusten muuttaminen	21
	Tekijänoikeus	2		Asetusvalikon avaaminen	21
	Vaatumustenmukaisuus	2		Videoasetusten muuttaminen	21
	Verkkosulake (vain Iso-Britannia)	2		Ääniasetusten muuttaminen	22
	Avoimen lähdekoodin ohjelmisto	2		Verkon määrittäminen	22
	Tavaramerkit	2		EasyLink-määrittäminen	22
				Omien asetusten muuttaminen	23
				Lisäasetusten muuttaminen	23
2	Tärkeää	4	7	Ohjelmiston päivittäminen	24
	Turvallisuus	4		Ohjelmistoversion tarkistaminen.	24
	Tuotteen hoito	5		Ohjelmiston päivittäminen verkosta	24
	Vanhan tuotteen sekä vanhojen akkujen ja paristojen hävittäminen	5		Ohjelmiston päivittäminen USB-laitteesta	25
	3D-terveysvaroitus	5	8	Tuotetiedot	25
3	Kotiteatterijärjestelmä	6	9	Vianmääritys	27
	Päälaite	6	10	Hakemisto	29
	Kaukosäädin	6			
4	Kotiteatterijärjestelmän liittäminen	9			
	Liittimet	9			
	Television liitännät	10			
	Äänen liittäminen televisiosta tai muista laitteista	11			
	Tietokoneverkko- ja internet-liitäntä	12			
	Langattoman moduulin liittäminen	13			
5	Kotiteatterin käyttäminen	13			
	Ennen aloittamista	13			
	Aloitusvalikon käyttö	13			
	Äänen valinta	14			
	Levyn toistaminen	15			
	Blu-ray-levyjen lisänäkömät	16			
	Blu-ray-levyjen BD-Live-palvelujen käyttö	16			
	Toista 3D-video	16			
	Toistaminen USB-muistilaitteesta	17			
	Lisää levy- tai USB-toistotoimintoja	17			
	Toistaminen tietokoneesta (DLNA)	18			
	Radiotoisto	19			
	Äänen toistaminen televisiosta tai muista laitteista	20			
	MP3-soittimesta toistaminen	20			
	Toistaminen iPodista tai iPhoneista	20			
	Philips Easylink -toiminnon käyttäminen	21			

1 Huomautus

Tekijänoikeus



Be responsible
Respect copyrights

Tämä laite sisältää kopiosuojatekniikkaa, joka on suojattu Yhdysvaltain patenteilla ja muilla Rovi Corporationin immateriaalioikeuksilla. Tekniikan valmistustavan selvittäminen ja laitteen purkaminen on kiellettyä.

Tekijänoikeus Isossa-Britanniassa

Tallennukseen ja toistoon saatetaan tarvita lupa. Lisätietoja Copyright Act 1956 ja The Performers Protection Acts 1958 to 1972.

Vaatimustenmukaisuus



Tämä laite on direktiivien 2006/95/EC (pienjännite), 2004/108/EC (EMC) oleellisten vaatimusten ja niitä koskevien direktiivien muiden ehtojen mukainen.

Verkkosulake (vain Iso-Britannia)

Tässä tuotteessa voi käyttää hyväksyttyä muottipuristettua pistoketta. Jos verkkosulake on vaihdettava, tilalle on asetettava samanarvoinen sulake kuin pistokkeessa on ilmoitettu (esim. 10 A).

- 1 Irrota sulakekansi ja sulake.
- 2 Uuden sulakkeen on oltava BS 1362 -standardin mukainen ja sen on oltava ASTA:n hyväksymä. Jos sulake katoaa, tarkista oikea sulaketyyppi jälleenmyyjältä.
- 3 Aseta sulakekansi paikalleen.



Huomautus

- Jotta laite olisi EMC-direktiivin (2004/108/EY) mukainen, pistoketta ei saa irrottaa virtajohdosta.

Avoimen lähdekoodin ohjelmisto

Philips Electronics Singapore Pte Ltd lupaa täten toimittaa pyydettyä kopion tässä tuotteessa käytettyjen tekijänoikeussuojattujen avoimen lähdekoodin ohjelmistopakettien täydellisestä lähdekoodista, mikäli tämä mahdollisuus mainitaan vastaavassa käyttöoikeussopimuksessa. Etu on voimassa kolmen vuoden ajan tuotteen ostopäivästä alkaen kaikille näiden tietojen vastaanottajille. Jos haluat lähdekoodin, kirjoita osoitteeseen open.source@philips.com. Jos et halua käyttää sähköpostia tai et saa kuittausta viikon kuluessa viestin lähettämisestä tähän sähköpostiosoitteeseen, kirjoita englanniksi osoitteeseen Open Source Team, Philips Intellectual Property & Standards, P.O. Box 220, 5600 AE Eindhoven, The Netherlands. Jos et saa kohtuullisen ajan kuluessa kuittausta kirjeeseesi, lähetä sähköpostia edellä mainittuun sähköpostiosoitteeseen. Käyttöoikeussopimusten teksti ja tässä tuotteessa käytettyjen avoimen lähdekoodin ohjelmistojen tiedot toimitetaan erillisessä vihkosessa.

Tavaramerkki



Blu-ray 3D ja Blu-ray 3D -logo ovat Blu-ray Disc Associationin tavaramerkkejä.



BONUSVIEW™

BD LIVE ja BONUSVIEW ovat Blu-ray Disc Associationin tavaramerkkejä.



Java ja muut Java-tuotemerkit ja -logot ovat Sun Microsystemsin tuotemerkkejä tai rekisteröityjä tuotemerkkejä Yhdysvalloissa ja/tai muissa maissa.



AVCHD- ja AVCHD-logo ovat Matsushita Electric Industrial Co., Ltd:n ja Sony Corporationin tavaramerkkejä.

x.v.Colour

x.v.Colour on Sony Corporationin tavaramerkki.



DLNA®, DLNA-logo ja DLNA CERTIFIED ovat Digital Living Network Alliancen tavaramerkkejä, palvelumerkkejä tai sertifiointimerkkejä. (Vain mallit HTS5580 ja HTS5590.)



Dolby Laboratories on antanut luvan valmistukseen. Dolby, Pro Logic ja kaksois-D-symboli ovat Dolby Laboratoriesin tavaramerkkejä.



Valmistettu seuraavien yhdysvaltalaisen patenttien 5 451 942, 5 956 674, 5 974 380, 5 978 762, 6 226 616, 6 487 535, 7 392 195, 7 272 567, 7 333 929, 7 212 872 ja muiden yhdysvaltalaisen ja maailmanlaajuisten voimassa ja suunnitteilla olevien patenttien mukaisesti. DTS ja symboli ovat DTS, Inc:n rekisteröityjä tavaramerkkejä ja DTS-HD, DTS-HD Master Audio | Essential ja DTS-logot ovat DTS, Inc:n tavaramerkkejä. Tuotteeseen sisältyy ohjelmisto. © DTS, Inc. Kaikki oikeudet pidätetään.



DivX®, DivX Certified® ja niihin liittyvät logot ovat DivX, Inc:n rekisteröityjä tavaramerkkejä, joihin on käyttö lupa. DivX Ultra® Certified lisätoimintoja ja huippulaadukkaan sisällön sisältävän DivX®-videon toistoon.

TIETOJA DIVX-VIDEOSTA: DivX® on DivX, Inc:n kehittämä digitaalinen videomuoto. Tämä on virallinen DivX Certified -laite, joka toistaa DivX-videota. Osoitteessa www.divx.com on lisätietoja, ja sieltä saat ohjelmistotyökaluja, joilla voit muuntaa tiedostot DivX-videoksi.

TIETOJA DIVX VIDEO-ON-DEMANDISTA: Tämä DivX Certified® -laite on rekisteröitävä, jotta sillä voi toistaa DivX VOD (Video-on-demand) -sisältöä. Voit luoda rekisteröintikoodin laitteen asetusvalikon DivX VOD -osassa. Suorita rekisteröinti loppuun ja lue lisää DivX VOD -videosta käyttämällä tätä koodia osoitteessa vod.divx.com.



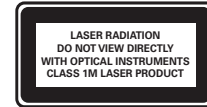
Windows Windows Media ja Windows-logo ovat Microsoft Corporationin tavaramerkkejä tai rekisteröityjä tavaramerkkejä Yhdysvalloissa ja/tai muissa maissa.



HDMI ja HDMI-logo sekä teräväpiirtomultimedian käyttöliittymä ovat HDMI Licensing LLC:n tavaramerkkejä tai rekisteröityjä tavaramerkkejä Yhdysvalloissa ja muissa maissa.



USB-IF-logot ovat Universal Serial Bus Implementers Forum, Inc:n tavaramerkkejä.



Alueelliset ilmoitukset

Luokan 1 laserilaite

Varoitus! Laitteen käyttäminen muulla kuin tässä käyttöohjeessa mainitulla tavalla saattaa altistaa käyttäjän turvallisuusluokan 1 ylittävälle näkymättömälle lasersäteilylle. Oikeus muutoksiin varataan. Laite ei saa olla alttiina tippu- ja roiskevedelle. Huom. Toiminnanvalitsin on kytketty toisipuolelle, eikä se kytkä laitetta irti sähköverkosta. Sisäänrakennettu verkko-osa on kytketty sähköverkkoon aina silloin, kun pistoke on pistorasiassa.

2 Tärkeää

Perehdy kaikkiin ohjeisiin ennen kuin alat käyttää kotiteatteria. Takuu ei ole voimassa, jos vika johtuu siitä, että ohjeita ei ole noudatettu.

Turvallisuus

Sähköiskun tai tulipalon vaara!

- Älä altista tuotetta tai lisätarvikkeita sateelle tai vedelle. Älä aseta nestettä sisältäviä astioita kuten maljakoita tuotteen lähelle. Jos nesteitä kaatuu tuotteen päälle tai sisään, irrota laite heti verkkopistorasiasta. Ota yhteys Philipsin asiakastukeen, jotta tuote tarkastetaan ennen käyttöä.
- Älä aseta tuotetta tai lisätarvikkeita avotulen tai muiden lämmönlähteiden lähelle tai suoraan auringonvaloon.
- Älä koskaan aseta esineitä ilmastointiaukkoihin tai muihin tuotteen aukkoihin.
- Kun järjestelmän virta katkaistaan laitteen katkaisimesta tai irrottamalla pistoke, laite on helppo ottaa uudelleen käyttöön.
- Irrota tuotteen virtajohto pistorasiasta ennen ukkosmyrskyä.
- Irrota virtajohto aina vetämällä pistokkeesta, ei johdosta.

Oikosulun tai tulipalon vaara!

- Ennen kuin liität tuotteen pistorasiaan, varmista, että virran jännite vastaa laitteen takaseinään tai pohjaan painettua arvoa. Älä liitä tuotetta pistorasiaan, jos jännite ei ole sama.

Loukkaantumisen tai kotiteatterijärjestelmän vaurioitumisen vaara!

- Käytä seinälle kiinnitettävän tuotteen kiinnittämiseen ainoastaan tuotteen mukana toimitettua telinettä. Kiinnitä järjestelmä seinään, joka kestää tuotteen ja telineen painon. Koninklijke Philips Electronics N.V. Philips ei vastaa virheellisestä seinäkiinnityksestä, jonka seurauksena tapahtuu onnettomuus tai vahinko.
- Kiinnitä jalustalle kiinnitettävät kaiuttimet ainoastaan laitteen mukana toimitettuihin jalustoihin. Kiinnitä jalustat kaiuttimiin tiukasti. Sijoita asennetut jalustat tasaiselle pinnalle, joka kestää kaiuttimen ja jalustan yhteispainon.
- Älä koskaan aseta tuotetta tai muita esineitä virtajohtojen tai muiden elektronisten laitteiden päälle.
- Jos tuotetta kuljetetaan alle 5 °C:n lämpötilassa, poista tuote pakkauksesta ja anna sen lämmetä huoneenlämpöiseksi ennen sen liittämistä virtalähteeseen.
- Näkyvää ja näkymätöntä lasersäteilyä, kun laite on auki. Vältä altistumista säteelle.
- Älä kosketa levykelkan sisäistä optista linssiä.

Ylikuumenemisen vaara!

- Älä koskaan asenna tuotetta ahtaaseen tilaan. Jätä tuotteen ympärille vähintään 10 cm tilaa, jotta ilma pääsee kiertämään. Varmista, että verhot tai muut esineet eivät peitä tuotteen ilmastointiaukkoja.

Saastumisen vaara!

- Käytä aina samanlaisia paristoja yhdessä (älä sekoita esimerkiksi vanhoja ja uusia tai hiili- ja alkalipohjaisia paristoja keskenään).
- Poista käytetyt paristot kaukosäätimestä. Poista paristot myös, jos tiedät, ettei kaukosäädintä käytetä pitkään aikaan.
- Paristot ovat ongelmajätettä: toimita käytetyt paristot asianmukaiseen keräyspisteeseen.

Tuotteen hoito

- Älä aseta levykelkkaan muita esineitä kuin levyjä.
- Älä aseta naarmuuntuneita tai haljenneita levyjä levykelkkaan.
- Poista levyt levykelkasta, jos laite on käyttämättä pitkään.
- Puhdista laitetta vain mikrokuituliinalla.

Vanhan tuotteen sekä vanhojen akkujen ja paristojen hävittäminen



Tuotteen suunnittelussa ja valmistuksessa on käytetty laadukkaita materiaaleja ja osia, jotka voidaan kierrättää ja käyttää uudelleen.



Tuotteeseen kiinnitetty yliviivatun roskakorin kuva tarkoittaa, että tuote kuuluu Euroopan parlamentin ja neuvoston direktiivin 2002/96/EY soveltamisalaan. Tutustu paikalliseen sähkö- ja elektroniikkalaitteiden keräysjärjestelmään.

Toimi paikallisten sääntöjen mukaan äläkä hävitä vanhoja tuotteita talousjätteiden mukana.

Tuotteen asianmukainen hävittäminen auttaa vähentämään ympäristölle ja ihmisille mahdollisesti koituvia haittavaikutuksia.



Tuotteessa on akkuja tai paristoja, joita EU:n direktiivi 2006/66/EY koskee. Niitä ei saa hävittää tavallisen kotitalousjätteen mukana.

Tutustu paikalliseen akkujen ja paristojen keräysjärjestelmään. Hävittämällä tuotteet oikein ehkäiset ympäristö- ja henkilöhaittoja.

3D-terveysvaroitus

Jos sinulla tai perheenjäsenilläsi on ollut epileptisiä tai valonarkuuteen liittyviä kohtauksia, puhu lääkärin kanssa, ennen kuin altistut viikkuville valonlähteille, nopeille kuvasarjoille tai 3D-kuvalle.

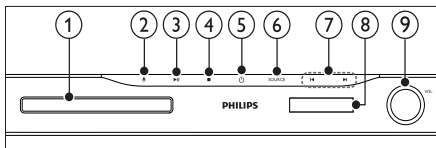
Jos haluat välttää epämukavaa oloa, kuten huimausta, päänsärkyä tai poissaolevuutta, älä katso 3D-kuvaa pitkään yhtäjaksoisesti. Jos tunnet huonovointisuutta, lopeta 3D-kuvan katselu äläkä aloita heti mitään mahdollisesti vaarallisia toimia (kuten ajaminen autolla), ennen kuin oireet loppuvat. Jos oireet jatkuvat, puhu lääkärin kanssa, ennen kuin jatkat 3D-kuvan katselua.

Vanhempien on tarkkailtava lapsiaan 3D-katselun aikana ja varmistettava, että he eivät kärsi edellä mainituista oireista. 3D-kuvan katselemista ei suositella alle 6-vuotiaille lapsille, koska heidän näkönsä ei ole vielä täysin kehittynyt.

3 Kotiteatterijärjestelmä

Olet tehnyt erinomaisen valinnan ostaessasi Philipsin laitteen! Käytä hyväksesi Philipsin tuki ja rekisteröi kotiteatteri osoitteessa www.philips.com/welcome.

Päälaite



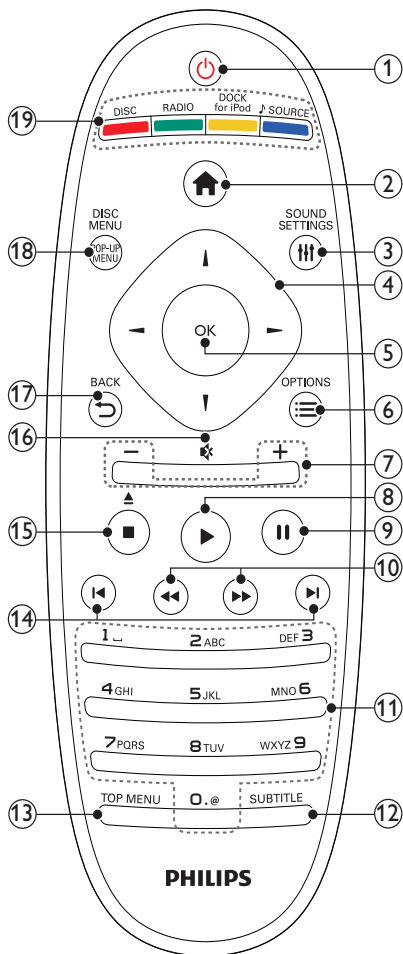
- 1 **Levyalusta**
- 2 **▲ (Avaa/Sulje)**
Avaa tai sulkee levyalustan.
- 3 **▶|| (Toisto/Tauko)**
Aloittaa tai keskeyttää levyn toistamisen tai jatkaa sitä.
- 4 **■ (Pysäytä)**
 - Lopettaa toiston.
 - Radiotilassa poistaa nykyisen pikavalinta-aseman.
- 5 **⏻ (Valmiustila)**
Käynnistää kotiteatterin tai siirtää sen valmiustilaan.
- 6 **SOURCE**
Valitsee kotiteatterin ääni- ja kuvalähteen.
- 7 **◀▶**
 - Siirtyä edelliseen tai seuraavaan kappaleeseen, osaan tai tiedostoon.
 - Radiotilassa pikavalinta-aseman valitseminen.
- 8 **Näyttö**
- 9 **Äänenoimakkuuden säätöpyörä**

Kaukosäädin

Huomautus

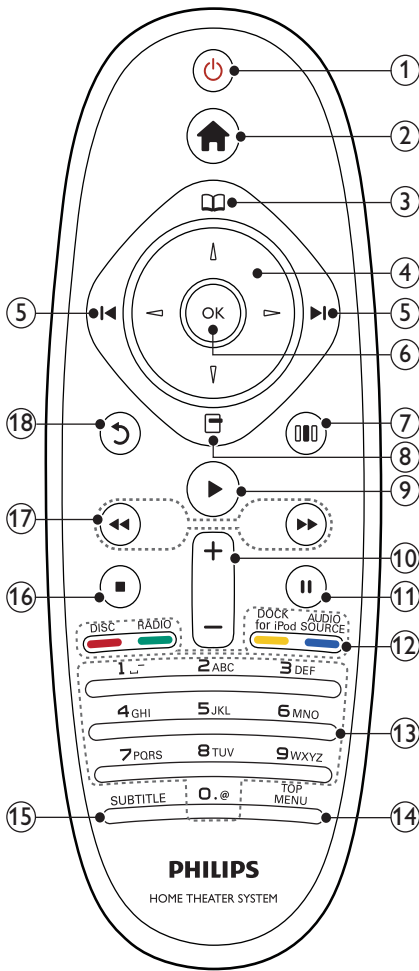
- Kotiteatterin mukana toimitetaan jompikumpi seuraavista kaukosäätimistä.

Kaukosäädin - A



- ① **⏻ (Valmiustila)**
- Käynnistää kotiteatterin tai siirtää sen valmiustilaan.
 - Kun EasyLink on käytössä, paina painiketta vähintään kolmen sekunnin ajan, jotta kaikki liitetyt HDMI CEC -yhteensopivat laitteet siirtyvät valmiustilaan.
- ② **🏠 (Koti)**
Avaa aloitusvalikon.
- ③ **⚙️ SOUND SETTINGS**
Avaa tai sulkee eri äänentoistoasetukset.
- ④ **📍 Navigointipainikkeet**
- Navigoiminen valikoissa.
 - Radiotilassa voit aloittaa automaattihauun painamalla vasemmalle tai oikealle.
- ⑤ **OK**
- Vahvistaa syötetyn tiedon tai valinnan.
- ⑥ **☰ OPTIONS**
- Avaa lisää toistovaihtoehtoja toiston aikana.
 - Ohjelmoi radioasemia radiotilassa.
- ⑦ **+/- (Äänenvoimakkuus)**
Lisää tai vähentää äänenvoimakkuutta.
- ⑧ **▶️ (Toistaminen)**
Aloittaa toiston tai jatkaa sitä.
- ⑨ **⏸️ (Keskeytys)**
Toiston keskeyttäminen.
- ⑩ **◀️ / ▶️ (Pikahaku taaksepäin/Pikahaku eteenpäin)**
Nopea siirtyminen eteen- tai taaksepäin. Hakunopeus muuttuu toistuvasti painettaessa.
- ⑪ **Aakkosnumeeriset painikkeet**
Arvojen tai kirjainten kirjoittaminen (kuten tekstiviestit).
- ⑫ **SUBTITLE**
Videon tekstityskielen valitseminen.
- ⑬ **TOP MENU**
Videolevyn päävalikon avaaminen.
- ⑭ **⏪ / ▶️ (Edellinen/Seuraava)**
- Siirtyä edelliseen tai seuraavaan kappaleeseen, osaan tai tiedostoon.
 - Radiotilassa pikavalinta-aseman valitseminen.
- ⑮ **■ (Pysäytä) / ▲ (Poisto / Avaa/Sulje)**
- Lopettaa toiston.
 - Poista levy tai avaa levykelkka pitämällä painiketta alhaalla.
 - Radiotilassa poistaa nykyisen pikavalinta-aseman.
- ⑯ **🔊 (Mykistys)**
Mykistää tai palauttaa äänen.
- ⑰ **↶ BACK**
Palaa edelliseen valikkonäyttöön.
- ⑱ **POP-UP MENU/DISC MENU**
Avaa tai sulkee levyvalikon.
- ⑲ **SOURCE-painikkeet**
- **Väripainikkeet** (Blu-ray-levyt): Toimintojen tai asetusten valitseminen.
 - **DISC:** Siirtyä levylähteeseen.
 - **RADIO:** Valitse FM-radion.
 - **DOCK for iPod:** Siirtyminen Philipsin iPod/iPhone-telakointiasemaan.
 - **🎵 SOURCE:** Valitse audiotulolähteen.

Kaukosäädin - B



- ① **⏻ (Valmiustila)**
- Käynnistää kotiteatterin tai siirtää sen valmiustilaan.
 - Kun EasyLink on käytössä, paina painiketta vähintään kolmen sekunnin ajan, jotta kaikki liitetyt HDMI CEC -yhteensopivat laitteet siirtyvät valmiustilaan.

- ② **🏠 (Koti)**
Avaa aloitusvalikon.
- ③ **📁 (Levyvalikko)**
Avaa tai sulkee levyvalikon.
- ④ **Navigationipainikkeet**
- Navigoiminen valikoissa.
 - Radiotilassa voit aloittaa automaattihaun painamalla vasemmalle tai oikealle.
- ⑤ **⏪ / ⏩ (Edellinen/Seuraava)**
- Siirtyä edelliseen tai seuraavaan kappaleeseen, osaan tai tiedostoon.
 - Radiotilassa pikavalinta-aseman valitseminen.
- ⑥ **OK**
Vahvistaa syötetyn tiedon tai valinnan.
- ⑦ **🔇 (Ääniasetukset)**
Avaa tai sulkee eri äänentoistoasetukset.
- ⑧ **📺 (Valinnat)**
- Avaa lisää toistovaihtoehtoja toiston aikana.
 - Ohjelmoi radioasemia radiotilassa.
- ⑨ **▶ (Toistaminen)**
Aloittaa toiston tai jatkaa sitä.
- ⑩ **+/- (Äänvoimakkuus)**
Lisää tai vähentää äänvoimakkuutta.
- ⑪ **⏸ (Keskeytys)**
Toiston keskeyttäminen.
- ⑫ **SOURCE-painikkeet / Väripainikkeet**
- Blu-ray-levyt: Toimintojen tai asetusten valitseminen.
 - **AUDIO SOURCE:** Valitsee audiolähteen.
 - **DOCK for iPod:** Siirtyminen Philipsin iPod/iPhone-telakointiasemaan.
 - **RADIO:** Valitsee FM-radion.
 - **DISC:** Siirtyä levylähteeseen.
- ⑬ **Aakkosnumeeriset painikkeet**
Arvojen tai kirjainten kirjoittaminen (kuten tekstiviestit).
- ⑭ **TOP MENU**
Videolevyn päävalikon avaaminen.
- ⑮ **SUBTITLE**
Videon tekstityskielen valitseminen.

- ⑩ ■ (Pysäytä)
- Lopettaa toiston.
 - Poista levy tai avaa levykelkka pitämällä painiketta alhaalla.
 - Radiotilassa poistaa nykyisen pikavalinta-aseman.
- ⑪ ◀▶ (Pikahaku taaksepäin/Pikahaku eteenpäin)
- Nopea siirtyminen eteen- tai taaksepäin. Hakunopeus muuttuu toistuvasti painettaessa.
- ⑫ ↶ (Paluu)
- Palaa edelliseen valikkonäyttöön.

4 Kotiteatterijärjestelmän liittäminen

Tässä luvussa on ohjeita kotiteatterin liittämistä televisioon ja muihin laitteisiin. Kotiteatterin perusliitännät ja lisätarvikkeet on esitelty pikaoppaassa. Kattava interaktiivinen opas on osoitteessa www.connectivityguide.philips.com.

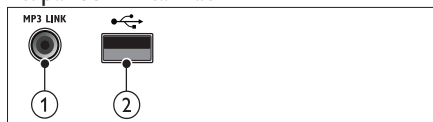
☰ Huomaus

- Tuotteen takaosan tai pohjan tyyppikilvessä on tunnistetietoja ja jännitemerkintä.
- Varmista ennen liittäjän tekemistä, että kaikki laitteet on irrotettu virtalähteestä.

Liittimet

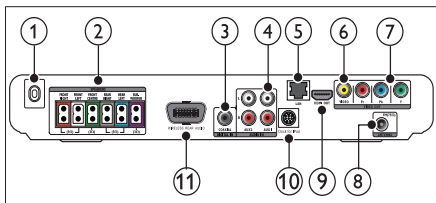
Muiden laitteiden liittäminen kotiteatterisiin.

Etupaneelin liitännät



- ① **MP3 LINK**
MP3-soittimen äänitulo.
- ② **• (USB)**
USB-muistilaitteen ääni-, video- tai kuvatulo.

Takapaneelin liitännät



- ① **AC MAINS~ -liitäntä**
Virtalähteen liitäntä.
- ② **SPEAKERS**
Kaiuttimien ja subwooferin liitäntä.
- ③ **DIGITAL IN-COAXIAL**
Television tai digitaalisen laitteen koaksiaalilähdön liitäntä.
- ④ **AUDIO IN-AUX 1/AUX 2**
Television tai analogisen laitteen analogisen äänilähdön liitäntä.
- ⑤ **LAN**
Laajakaistamodeemin tai reitittimen LAN-tuloliitäntä.
- ⑥ **VIDEO OUT-VIDEO**
Television komposiittivideotulon liitäntä.
- ⑦ **VIDEO OUT-Y Pb Pr**
Television komponenttivideotulon liitäntä.
- ⑧ **FM ANTENNA**
FM-antennin liitäntä radiovastaanottoa varten.
- ⑨ **HDMI OUT (ARC)**
Television HDMI-tulon liitäntä.
- ⑩ **DOCK for iPod**
Liittäminen Philipsin iPod/iPhone-telakointiasemaan. (Malli: Philips DCK3060, lisälaite).
- ⑪ **Wireless Rear Audio**
Philipsin langattoman moduulin liitäntä. (Malli: Philips RWSS5510, myydään erikseen.)

Television liitännät

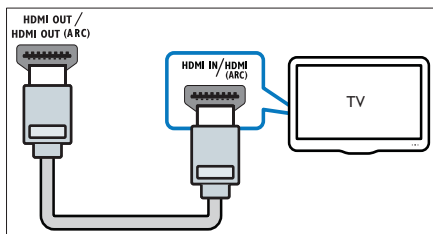
Liitä kotiteatteri suoraan televisioon jollakin seuraavista liittimistä (laadukkaimmasta videolaadusta peruslaatuun):

- ① **HDMI**
- ② **Komponenttivideo**
- ③ **Komposiittivideo**

1. vaihtoehto: TV:n liittäminen HDMI-liitäntään

Huomaus

- TV:n HDMI-liittimessä voi olla merkintä **HDMI IN** tai **HDMI ARC**.
- Jos TV tukee HDMI ARC (Audio Return Channel) -liitäntää, voit toistaa digitaalista ääntä kotiteatterin sen kautta.
- Jos HDTV:ssä on DVI-liitin, käytä HDMI/DVI-sovitinta.
- Jos TV tukee EasyLink HDMI CEC -toimintoa, voit hallita kotiteatteria ja TV:tä yhdellä kaukosäätimellä (katso 'Philips Easylink -toiminnon käyttäminen' sivulla 21).

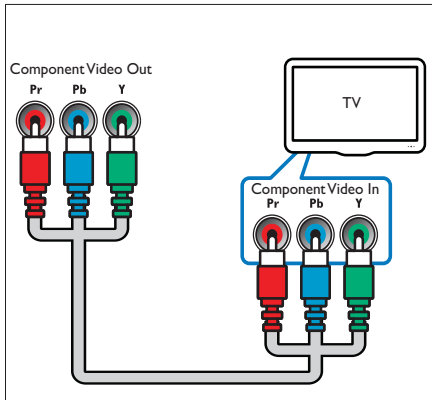


2. vaihtoehto: TV:n liittäminen YPbPr (komponenttivideo) -liittintään

Huomaus

- Komponenttivideokaapelissa tai -liittimessä voi lukea Y Cb Cr tai YUV.

(Kaapeli on lisävaruste)

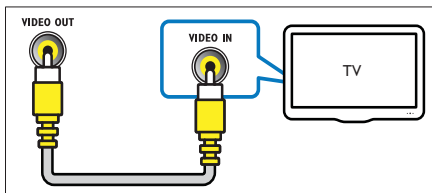


3. vaihtoehto: TV:n liittäminen komposiittivideoliittintään (CVBS)

Huomaus

- Komposiittivideokaapelissa tai -liittimessä voi lukea AV IN, VIDEO IN, COMPOSITE tai BASEBAND.

(Kaapeli on lisävaruste)



Äänen liittäminen televisiosta tai muista laitteista

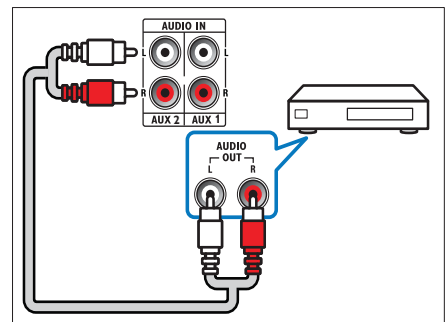
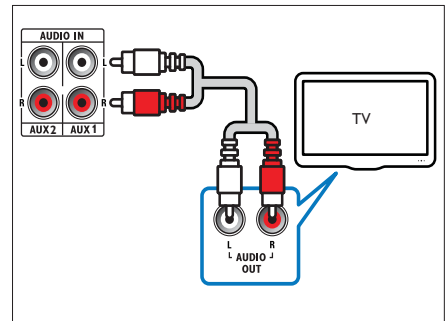
Käytä kotiteatteria äänen toistamiseen TV:stä tai muista laitteista, kuten kaapelivastaanottimesta.

Vihje

- Valitse äänilähtö painamalla toistuvasti SOURCE/AUDIO SOURCE-painiketta.

1. vaihtoehto: äänen liittäminen analogisilla äänikaapeleilla

(Kaapeli on lisävaruste)

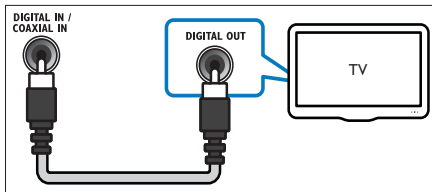


2. vaihtoehto: äänen liittäminen koaksiaalikaapelilla

Huomautus

- Digitaalisessa koaksiaalikaapelissa tai -liittämissä voi lukea **COAXIAL/DIGITAL OUT** tai **SPDIF OUT**.

(Kaapeli on lisävaruste)



Tietokoneverkko- ja internet-liitäntä

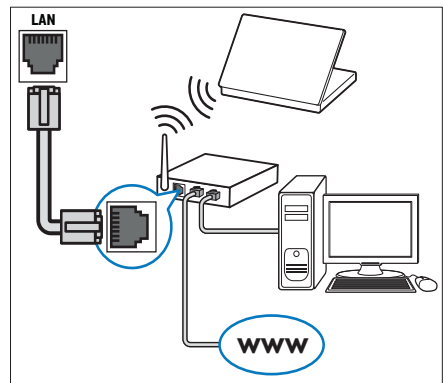
Liitä kotiteatteri tietokoneverkkoon ja nauti:

- **Tietokoneesta suoraotetettu multimedia sisältö:** valokuvien, musiikin ja videoiden suoraotistaminen tietokoneesta (katso 'Toistaminen tietokoneesta (DLNA)' sivulla 18).
- **BD-Live-sovellukset:** BD-Live-yhteensopivien Blu-ray-levyjen (katso 'Blu-ray-levyjen BD-Live-palvelujen käyttö' sivulla 16) sisältämien erikoispalvelujen käyttäminen.
- **Ohjelmistopäivitys:** kotiteatterin ohjelmiston päivittäminen verkosta (katso 'Ohjelmiston päivittäminen verkosta' sivulla 24).

Vaativuudet:

- Verkkoreititin (DHCP käytössä).
- Verkkokaapeli (suora RJ45-kaapeli).
- Tietokone, johon on asennettu (katso 'Mediapalvelinohjelmiston määrittäminen' sivulla 18) mediapalvelinohjelmisto.
- Varmista BD-Live-sovelluksen ja ohjelmistopäivityksen käyttämiseksi, että verkkoreitittimen internet-yhteys toimii ja palomuri on poistettu käytöstä.

(Kaapeli on lisävaruste)



Verkon määrittäminen

- 1 Liitä kotiteatteri laajakaistamodeemiin tai reitittimeen (katso 'Tietokoneverkko- ja internet-liitäntä' sivulla 12).
- 2 Kytke televisioon virta ja kotiteatteriin oikea lähde.
- 3 Paina **[Koti]**.
- 4 Valitse **[Asennus]** ja paina **OK**-painiketta.
- 5 Valitse **[Verkko]** > **[Verkkoasennus]** ja paina **OK**-painiketta.
- 6 Valitse **[Kiinteä (Ethernet)]** ja paina sitten **OK**.
- 7 Valitse **[Auto (suositus)]** tai **[Manuaalinen (kokeneet)]** ja paina **OK**-painiketta.
- 8 Noudata asennuksen aikana näyttöön tulevia ohjeita.
 - ↳ Kotiteatteri yhdistetään Internetiin. Jos yhteyden muodostaminen epäonnistuu, valitse **[Yritä uudelleen]** ja paina **OK**-painiketta.
- 9 Valitse **[Lopeta]** ja poistu painamalla **OK**-painiketta.



Varoitus

- Pehdy verkkoreitittimeen, mediapalvelinohjelmistoon ja verkon käytön periaatteisiin, ennen kuin yrität liittää kotiteatterin tietokoneverkkoon. Lue tarvittaessa verkkokomponenttien mukana toimitetut käyttöohjeet. Philips ei vastaa tietojen katoamisesta tai vahingoittumisesta.

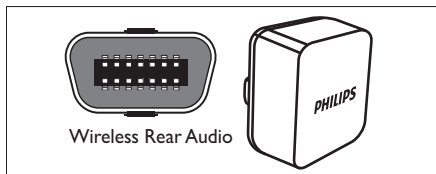
Langattoman moduulin liittäminen



Huomautus

- Kun liität langattoman moduulin ja kytket siihen virran, kotiteatterin takakaiuttimien liitännät mykistetään ja taka-Surround-ääni ohjataan langattoman vastaanottimen liitäntöjen kautta.

(Langaton moduuli ei sisälly - Philips RWSS5510)



5 Kotiteatterin käyttäminen

Tässä luvussa on tietoja siitä, miten kotiteatterilla voi toistaa mediaa useista eri lähteistä.

Ennen aloittamista

Tarkista seuraavat asiat:

- Tee tarvittavat liitännät ja suorita asennus pikaoppaassa kuvatulla tavalla.
- Vaihda TV oikeaan lähteeseen kotiteatteria varten.

Aloitusvalikon käyttö

Aloitusvalikon kautta helposti tarkastella liitettyjä laitteita, ääni- ja videoasetuksia ja muita ominaisuuksia.

- 1 Paina **☰ (Koti)**.
↳ Kuvaruutuun tulee Koti-valikko.
- 2 Valitse **Navigointipainikkeet** ja **OK**, kun haluat valita jonkin seuraavista:
 - **[toista levy]** : Aloittaa levyn toistamisen.
 - **[USB:n selaaminen]** : Liitetyn USB-muistilaitteen sisältöselaimen avaaminen.
 - **[Selaa iPodia]** : Avaa liitetyn iPodin tai iPhone'n sisältöselaimen.
 - **[Selaa tietokonetta]** : Liitetyn PC-verkon sisältöselaimen avaaminen.
 - **[Asennus]** : Avaa valikot, joiden avulla voit vaihtaa kuva- ja ääniasetuksia sekä muita asetuksia.

Äänen valinta

Tässä luvussa kerrotaan, miten valitaan paras ääni videolle tai musiikille.

- 1 Paina **⏸ SOUND SETTINGS / 🔊** (**Ääniasetukset**) -painiketta.
- 2 Avaa ääniasetukset painamalla **Navigointipainikkeet** -painiketta (vasen/oikea).

Äänielämys	Kuvaus
AUTO VOLUME	Pitää kaiuttimien lähtösignaalin muuttumattomana. Tämä on paras TV:n äänitulon asetus, kun mainosten signaalitaso on korkeampi kuin ohjelman.
SOUND	Valitsee äänitilan.
SURROUND	Valitsee Surround- tai stereo-äänen.
TREBLE	Säätää korkean taajuuden ääniä.
MID	Säätää keskitaajuuden ääniä.
BASS	Säätää alhaisen taajuuden ääniä.
AUDIO SYNC	Viivyttää ääntä, jotta se on samassa tahdissa videokuvan kanssa.

- 3 Valitse jokin vaihtoehto ja paina **OK**-painiketta.
- 4 Poistu painamalla **↩ BACK**. Jos et paina painiketta viiden sekunnin kuluessa, valikko suljetaan automaattisesti.

Automaattisen äänenvoimakkuuden muuttaminen

Valitse TV:stä tai muista laitteista kotiteatteriin lähtevä äänenvoimakkuus.

- 1 Paina **⏸ SOUND SETTINGS / 🔊** (**Ääniasetukset**) -painiketta.
- 2 Valitse **AUTO VOLUME** ja paina sitten **OK**.
- 3 Paina **Navigointipainikkeet** (ylös/alas) ja valitse **ON** tai **OFF**.
- 4 Vahvista valinta painamalla **OK**.

Äänitilan muuttaminen

Valitse videolle tai musiikille sopiva esimääritetty äänitila.

- 1 Paina **⏸ SOUND SETTINGS / 🔊** (**Ääniasetukset**) -painiketta.
- 2 Valitse **SOUND** ja paina sitten **OK**.
- 3 Paina **Navigointipainikkeet** (ylös/alas) ja valitse seuraavat asetukset:
 - **ACTION/ROCK**: Parannettu ala- ja yläalue. Soveltuu erityisesti toimintaelokuviin ja rock- tai pop-musiikille.
 - **DRAMA/JAZZ**: Selkeä keski- ja yläalue. Soveltuu erityisesti draamaelokuviin ja jazz-musiikille.
 - **CONCERT/CLASSIC**: Neutraali ääni. Soveltuu erityisesti livekonserttien ja klassisen musiikin kuunteluun.
 - **SPORTS**: Maltillinen keskitaajuus ja surround-tehosteet kirkastavat äänet ja korostavat urheilutapahtumien tunnelmaa.
- 4 Vahvista valinta painamalla **OK**.

Surround-tilan muuttaminen

Surround-tiloilla koet täydellisen kuunteluelämyksen.

- 1 Paina **⏸ SOUND SETTINGS / 🔊** (**Ääniasetukset**) -painiketta.
- 2 Valitse **SURROUND** ja paina sitten **OK**.
- 3 Paina **Navigointipainikkeet** (ylös/alas) ja valitse seuraavat asetukset:
 - **5CH STEREO**: Parantaa stereotoistoa toistamalla musiikin myös keski- ja takakaiuttimista. Soveltuu erinomaisesti bilemusiikille.
 - **MONIKANAVA/Dolby PLII**: Vaikuttava monikanavaääni takaa laadukkaan elokuvanautinnon.
 - **STEREO**: Kaksikanavainen stereoääni. Soveltuu musiikin kuunteluun.
- 4 Vahvista valinta painamalla **OK**.

Diskantin, keskitaajuuden ja basson muuttaminen

Muuta kotiteatterin korkean taajuuden (diskantti), keskitaajuuden (keski) tai matalan taajuuden (basso) asetuksia sopivaksi videolle tai musiikille.

- 1 Paina **⏸ SOUND SETTINGS /** (Ääniasetukset) -painiketta.
- 2 Valitse **TREBLE, MID** tai **BASS** ja paina **OK**-painiketta.
- 3 Paina **Navigationipainikkeet** (ylös/alas) ja säädä taajuutta.
- 4 Vahvasta valinta painamalla **OK**.

Äänen synkronointi videon kanssa

Jos ääni ja video eivät ole synkronoitu, voit viivyttää ääntä, jotta se on samassa tahdissa kuvan kanssa.

- 1 Paina **⏸ SOUND SETTINGS /** (Ääniasetukset) -painiketta.
- 2 Valitse **AUDIO SYNC** ja paina sitten **OK**.
- 3 Paina **Navigationipainikkeet** (ylös/alas) ja synkronoi ääni videokuvan kanssa.
- 4 Vahvasta valinta painamalla **OK**.

Levyn toistaminen

Kotiteatteri voi toistaa erityyppisiä levyjä, kuten videoita, äänilevyjä ja jopa useita mediatyyppejä sisältäviä levyjä (esimerkiksi CD-R-levy, jossa on JPEG-kuvia ja MP3-musiikkitiedostoja).

- 1 Aseta levy kotiteatteriin.
- 2 Paina **DISC**-painiketta tai valitse aloitusvalikosta **[toista levy]** ja paina **OK**-painiketta.
↳ Levyn toisto alkaa tai levyn päävalikko tulee näkyviin.
- 3 Ohjaa toistoa seuraavilla painikkeilla:

Painike	Toimenpide
Navigationipainikkeet	Valikoissa siirtyminen.
OK	Vahvistaa syötetyn tiedon tai valinnan.
▶ (Toistaminen)	Aloittaa toiston tai jatkaa sitä.
⏸	Toiston keskeyttäminen.
■	Lopettaa toiston.
◀ / ▶	Siirtyy edelliseen tai seuraavaan kappaleeseen, osaan tai tiedostoon.
◀◀ / ▶▶	Nopea siirtyminen eteen- tai taaksepäin. Hakunopeus muuttuu toistuvasti painettaessa.
Navigationipainikkeet (ylös/alas)	Kuvan kiertäminen myötä- tai vastapäivään.
SUBTITLE	Videon tekstityskielen valitseminen.
POP-UP MENU / DISC MENU / (Levyvalikko)	Avaa tai sulkee levyvalikon.
☰ OPTIONS / (Valinnat)	Avaa lisää toistovaihtoehtoja toiston aikana.

Videoformaateille kuten, DivX ja WMV:



- Keskeytä toisto: **■**.
- Aloittaaksesi toiston uudeleen siitä missä pysäytit videon, paina **▶ (Toistaminen)**.
- Toista video alusta painamalla **OK**.

Huomaus



- Voit toistaa DivX DRM -suojattuja tiedostoja levyiltä tai USB-muistilaitteesta liittämällä kotiteatteri televisioon HDMI-kaapelilla.

Blu-ray-levyjen lisänäkömät

Voit katsella varsinaisen sisällön kanssa samaan aikaan ylimääräistä sisältöä, kuten ohjaajan kommentteja, Blu-ray-levyiltä, jotka tukevat Lisänäkömä-ominaisuutta (tunnetaan myös nimellä Picture-In-Picture).

- 1 Ota BonusView (tai Picture-In-Picture) tarvittaessa käyttöön Blu-ray-levyvalikosta.
- 2 Paina varsinaisen sisällön toiston aikana  **OPTIONS** /  (**Valinnat**) -painiketta.
↳ Asetusvalikko avautuu.
- 3 Valitse **[PIP-valinta]** > **[PIP]** ja paina **OK**-painiketta.
↳ PIP-asetukset [1]/[2] määrytyvät videosisällön mukaan.
↳ Picture-in-picture-video kuva näkyy pienessä ikkunassa.
- 4 Valitse **[2. äänen kieli]** tai **[2. tekstityskieli]** ja paina **OK**-painiketta.
- 5 Valitse toistettava kieli ja paina **OK**-painiketta.

Huomautus

- Poista Bonus View (Picture-in-Picture) käytöstä painamalla  **OPTIONS** /  (**Valinnat**) -painiketta, valitsemalla **[PIP-valinta]** > **[Ei]** ja painamalla **OK**-painiketta.

Blu-ray-levyjen BD-Live-palvelujen käyttö

BD-Live-yhteensopivat Blu-ray-levyt sisältävät erikoispalveluja, kuten elokuvia ja muita bonusmateriaaleja.

- 1 Valmistele internet-yhteys ja asenna verkko (katso 'Tietokoneverkko- ja internet-liitäntä' sivulla 12).
- 2 Liitä USB-muistilaitte kotiteatteriin.
- 3 Valitse levyvalikosta BD-Live-kuvake ja paina sitten **OK**-painiketta.
↳ BD-Live alkaa latautua. Latausaika riippuu levystä ja Internet-yhteydestä.
- 4 Paina **Navigointipainikkeet**-painiketta ja selaa BD-Live-palvelua.
- 5 Valitse kohde painamalla **OK**-painiketta.

Huomautus

- BD-Live-palveluvalikoima vaihtelee levyittäin.
- Kun BD-Live on käytössä, sisällöntarjoaja pääsee käyttämään levyn ja kotiteatterin sisältöä.
- Tallenna ladatut tiedostot USB-muistilaitteeseen, jossa on vähintään 1 Gt vapaata kiintolevytilaa.
- Jos muisti ei riitä BD-Live-sisällön lataamiseen, tyhjennä muistia.

Toista 3D-video


Kotiteatteri voi toistaa 3D-videoita 3D TV:llä.

Varmista, ennen kuin aloitat, että

- TV:si on 3D TV, joka on liitetty kotiteatteriin HDMI-kaapelilla,
- käyttämäsi levy on Blu-ray 3D -levy, ja että
- sinulla on 3D-lasit, jotka ovat yhteensopivat 3D- TV:si kanssa.

- 1 Aseta Blu-ray 3D -levy kotiteatteriin.
↳ TV valitsee oikean HDMI-lähteen ja levyn toistetaan automaattisesti.
- 2 Jos levy ei toistu automaattisesti, paina **DISC**-painiketta tai valitse aloitusvalikosta **[toista levy]** ja paina **OK**-painiketta.
- 3 Hallitse toistoa toistopainikkeilla. Video toistetaan 2D-muodossa joissakin toistotiloissa ja kun haet kohtaa kelaamalla taakse- tai eteenpäin. Laitte palaa 3D-tilaan, kun jatkat normaalia toistoa.
- 4 Laita 3D-lasit päähän ja nauti 3D-tehosteista.

3D-levyjen toistaminen 2D-tilassa

- 1 Paina  (**Koti**).
- 2 Valitse **[Asennus]** > **[Video]** > **[Blu-ray 3D -video]** > **[Ei]**.
- 3 Paina **OK**-painiketta.
- 4 Toista Blu-ray 3D -levyä.
↳ 3D-video näytetään 2D-tilassa.

Toistaminen USB-muistilaitteesta

Kotiteatterissa on USB-liitäntä, jonka avulla voit katsella valokuvia, kuunnella musiikkia tai katsella elokuvia, jotka on tallennettu USB-muistilaitteeseen.

- 1 Liitä USB-muistilaitteeseen.
- 2 Paina **▲ (Koti)**.
↳ Kuvaruutuun tulee aloitusvalikko.
- 3 Valitse **[USB:n selaaminen]** ja paina **OK**-painiketta.
↳ Sisällönselausvalikko tulee näkyviin.
- 4 Valitse tiedosto ja paina **OK**.
- 5 Ohjaa toistoa (katso 'Levyn toistaminen' sivulla 15) toistopainikkeilla.



Huomautus

- Jos USB-muistilaitteeseen ei sovi liittämään, käytä USB-jatkokaapelia.
- Kotiteatterijärjestelmä ei tue digitaalikameroita, jotka tarvitsevat tietokoneohjelman kuvien näyttämiseen.
- USB-muistilaitteen on oltava NTFS-, FAT- tai DOS-formatoitu ja massamuistityyppi-yhteensopiva.

Lisää levy- tai USB-toistotoimintoja

Videoiden ja kuvien toistamiseen levyiltä ja USB-muistilaitteelta on olemassa lukuisia lisäominaisuuksia.

Videoasetusten käyttö

Videon katsomisen aikana voi käyttää useita hyödyllisiä ominaisuuksia.



Huomautus

- Käytettävissä olevat videoasetukset riippuvat videolähteestä.

- 1 Paina **☰ OPTIONS / ▢ (Valinta)** -painiketta.
↳ Videoasetusvalikko tulee näkyviin.
- 2 Valitse ja säädä painamalla **Navigointipainikkeet** ja **OK**:
 - **[Äänen kieli]** : Videon äänen kielen valitseminen.

- **[Tekstityskieli]** : Videon tekstityskielen valitseminen.
- **[Tekstityksen siirto]** : Säättää tekstityksen sijainnin ruudussa.
- **[Tiedot]** : Näyttää nykyiset toistotiedot.
- **[Merkistö]** : Valitse DivX-tekstitystä tukeva merkistö.
- **[Aikahaku]** : Siirtyminen videon tiettyyn kohtaan antamalla kohtauksen ajan.
- **[2. äänen kieli]** : Valitsee toisen äänen kielen.
- **[2. tekstityskieli]** : Valitsee toisen tekstityskielen.
- **[Nimike]** : Valitsee tietyn nimikkeen.
- **[Osat]** : Valitsee tietyn kappaleen.
- **[Kulmaluettelo]** : Valitsee toisen kamerakulman.
- **[Valikot]** : Avaa levyvalikon.
- **[PIP-valinta]** : Näyttää Picture-in-Picture-ikkunan.
- **[Zoom]** : Zoomaa videon kohtaukseen tai kuvaan. Paina **Navigointipainikkeet** (vasen/oikea) ja valitse zoomauskerroin.
- **[Toista]** : Osan tai nimikkeen uusintatoisto.
- **[Toista A-B]** : Merkitsee kaksi osan tai raidan kohtaa uusintatoistoa varten tai poistaa uusintatoistotilan käytöstä.
- **[Kuva-asetukset]** : Esimääritetyn väriasetuksen valitseminen.

Kuva-asetusten käyttö

Kuvien katsomisen aikana voi käyttää useita hyödyllisiä ominaisuuksia.

- 1 Paina **☰ OPTIONS / ▢ (Valinta)** -painiketta.
↳ Kuvien asetusvalikko tulee näkyviin.
- 2 Valitse ja säädä painamalla **Navigointipainikkeet** ja **OK**:
 - **[Kierrä +90]** : Kiertää kuvaa 90 astetta myötäpäivään.
 - **[Kierrä -90]** : Kiertää kuvaa 90 astetta vastapäivään.
 - **[Zoom]** : Zoomaa videon kohtaukseen tai kuvaan. Paina **Navigointipainikkeet** (vasen/oikea) ja valitse zoomauskerroin.

- **[Tiedot]** : Näyttää kuvan tiedot.
- **[Dian kesto]**: Näyttönopeuden määrittäminen kuvaesityksen jokaiselle kuvalle.
- **[Dian animointi]**: Kuvaesityksen animaation valitseminen.
- **[Kuva-asetukset]**: Esimääritetyn väriasetuksen valitseminen.
- **[Toista]** : Toistaa valitun kansion.

Ääniasetusten käyttö

Äänen toistamisen aikana voi käyttää useita hyödyllisiä ominaisuuksia.

- 1 Paina **OPTIONS** / (**Valinta**) -painiketta toistuvasti, kun haluat selata seuraavia toimintoja:
 - **REPEAT TRACK** : Toistaa nykyisen raidan uudelleen.
 - **REPEAT DISC** : Toistaa kaikki levyn tai kansion raidat.
 - **REPEAT RANDOM** : Toistaa kappaleet satunnaisjärjestyksessä
 - **REPEAT OFF** : Poistaa uudelleentoistotilan käytöstä.

Musiikkidiaesityksen toistaminen

Voit luoda musiikkidiaesityksen toistamalla musiikkitiedostoja ja kuvia samanaikaisesti.

- 1 Valitse musiikkiraita ja paina **OK**-painiketta.
- 2 Paina **BACK**-painiketta ja siirry kuvakansioon.
- 3 Aloita diaesitys valitsemalla kuva ja painamalla **OK**-painiketta.
- 4 Pysäytä diaesitys painamalla -painiketta.
- 5 Pysäytä musiikin toisto painamalla -painiketta.

Toistaminen tietokoneesta (DLNA)

(Vain mallit HTS5580 ja HTS5590.)

Kun liität kotiteatterin kotiverkkoosi, voit toistaa musiikkia, valokuvia ja videoita tietokoneesta tai toisesta samassa verkossa olevasta mediapalvelimesta.

Vaatimukset:

- Kiinteä tai langaton kotiverkko, liitetty uPnP (Universal Plug and Play) -reitittimeen.
- Philipsin langaton USB-sovitin tai lähiverkko kotiteatterin liittämiseksi kotiverkkoosi.
- Mediapalvelin, kuten:
- PC-tietokone, jossa on vähintään Windows Media Player 11 tai
- Mac, jossa on Twonky Media Server.

Lisätietoja muiden mediapalvelinten (kuten TVersity) käytöstä on mediapalvelimen sivustossa.

Mediapalvelinohjelmiston määrittäminen

Ennen aloittamista:

- Liitä kotiteatteri kotiverkkoosi (katso 'Tietokoneverkko- ja internet-liitäntä' sivulla 12).
- Liitä tietokoneesi samaan kotiverkkoon.
- Varmista, että tietokoneen palomuuuri sallii Windows Media Player -ohjelmien käytön.

Microsoft Windows Media Player 11

- 1 Liitä kotiteatteri verkkoreitittimeen (katso 'Tietokoneverkko- ja internet-liitäntä' sivulla 12).
- 2 Käynnistä tietokone ja reititin.
- 3 Käynnistä Windows Media Player tietokoneessa.
- 4 Valitse **Library (Kirjasto) > Media Sharing (Median jakaminen)** ja valitse mediatiedostojen jakamisasetukset.
- 5 Valitse **Library (Kirjasto) > Add to Library (Lisää kirjastoon)** ja valitse mediatiedostot sisältävän kansion jakamisasetukset.

- 6 Valitse **Advanced options (Lisäasetukset)** ja lisää jaettavat kansiot.
- 7 Ota muutokset käyttöön valitsemalla **Library (Kirjasto) > Apply Media Information Changes (Kirjasto > Lisää mediatietojen muutokset)**.

Macintosh OS X Twonky Media (v4.4.2)

- 1 Liitä kotiteatteri verkkoreitittimeen (katso 'Tietokoneverkko- ja internet-liitäntä' sivulla 12).
- 2 Käynnistä Macintosh ja reititin.
- 3 Osta ohjelmisto osoitteesta www.twonkymedia.com tai lataa ilmainen 30 päivän kokeiluversio Macintosh-tietokoneeseen.
- 4 Avaa Macintoshissa Twonky Media -ohjelma.
↳ Medianjakoasetus on käytössä oletusarvoisesti, joten voit lisätä kansioita suoraan medianjakamiseen.
- 5 Valitse **Basic Setup (Perusasetukset) > Sharing (Jakaminen)** ja sitten asetukset, joilla lisätään kansion sijainti, tai lisää muita kansioita.
- 6 Ota muutokset käyttöön valitsemalla **Save Changes (Tallenna muutokset)**.

Multimediasisällön toistaminen

(Vain mallit HTS5580 ja HTS5590.)



Huomautus

- Varmista ennen multimediasisällön toistamista tietokoneesta, että kotiteatteri on liitetty tietokoneverkkoon ja mediapalvelinohjelmisto on määritetty oikein.

- 1 Paina **🏠 (Koti)** -painiketta.
↳ Kuvaruutuun tulee Koti-valikko.
- 2 Valitse **[Selaa tietokonetta]** ja paina **OK**-painiketta.
↳ Sisällönselausvalikko tulee näkyviin.
- 3 Valitse tiedosto ja paina **OK**.
- 4 Ohjaa toistoa (katso 'Levyyn toistaminen' sivulla 15) toistopainikkeilla.

Radiotoisto

Kotiteatteriin voi tallentaa jopa 40 radioasemaa.

- 1 Tarkista, että FM-antenni on liitetty laitteeseen.
- 2 Paina **RADIO**.
↳ Teksti **AUTO INSTALL...PRESS PLAY** näkyy näyttöpaneelissa, jos et ole asentanut radioasemia. Paina **▶ (Toistaminen)**-painiketta.
- 3 Ohjaa toistoa seuraavilla painikkeilla:

Painike	Toimenpide
◀ / ▶	Pikavalinta-aseman valitseminen.
Navigationipainikkeet (vasen/oikea)	Radioaseman haku.
Navigationipainikkeet (ylös/alas)	Radiotaajuuden hienosäätö.
■	Poista pikavalintakanava painamalla pitkään. Lopeta radioasemien asennus painamalla tätä painiketta.
☰ OPTIONS / ☒ (Valinnat)	Manuaalinen: Siirry ohjelmointitilaan painamalla kerran. Toinen painallus tallentaa radioaseman. Automaattinen: Jos haluat asentaa radioasemat uudelleen, paina painiketta viiden sekunnin ajan.
RADIO	Vaihtelee stereo- ja mono-äänen välillä.



Huomautus

- AM- ja digitaaliradiota ei tueta.
- Jos stereosignaalia ei havaita tai asemaa havaitaan alle viisi, näyttöön ilmestyy viesti, jossa kehoitetaan asentamaan radioasemat uudelleen.
- Parhaan vastaanoton saat asettamalla antennin etäälle televisiosta ja muista säteilylähteistä.

Virityskaavion muuttaminen

Joissain maissa on mahdollista vaihdella FM-virityskaaviota 50 kHz:n ja 100 kHz:n välillä. Virityskaavion muuttaminen poistaa kaikki radioasemien pikavalinnat.

- 1 Paina **RADIO**.
- 2 Paina **■ (Pysäytä)** -painiketta.
- 3 Pidä alhaalla **▶ (Toistaminen)** -painiketta, kun haluat vaihtaa 100 kHz:n ja 50 kHz:n taajuuksien välillä.

Äänen toistaminen televisiosta tai muista laitteista

Valitse liitetyn laitteen äänilähtö painamalla toistuvasti **▶ SOURCE / AUDIO SOURCE** -painiketta.

MP3-soittimesta toistaminen

Voit toistaa äänitiedostoja MP3-soittimesta tai muista ulkoisista äänilaitteista.

- 1 Liitä MP3-soitin kotiteatteriin pikaoppaan ohjeiden mukaisesti.
- 2 Paina **▶ SOURCE / AUDIO SOURCE** -painiketta toistuvasti, kunnes näyttöpaneeliin ilmestyy teksti **MP3 LINK**.
- 3 Valitse toistettavat äänitiedostot ja aloita toisto MP3-soittimen painikkeilla.

Toistaminen iPodista tai iPhonesta

Kun liität ja asennat Philipsin iPod/iPhone-telakointiaseman, voit toistaa kotiteatterissa musiikkia, elokuvia ja kuvia iPodista tai iPhonesta.

Huomautus

- Philipsin iPod/iPhone-telakointiasema on hankittava erikseen.
- Voit ladata iPodin/iPhonen telakointiasemassa, kun kotiteatteri on iPod-tilassa.

iPodin tai iPhoneen telakoiminen

- 1 Liitä telakointiasema kotiteatteriin ja keltainen komposiittikaapeli telakointiasemasta televisioon. Lisätietoja on telakointiaseman pikaoppaassa.
- 2 Käynnistä iPod tai iPhone ja aseta se telakointiasemaan.
- 3 Paina kotiteatterin kaukosäätimen **🏠 (Koti)** -painiketta, valitse **[Selaa iPodia]** ja paina **OK**-painiketta.

Musiikin kuuntelu

- 1 Aseta iPod tai iPhone (katso 'iPodin tai iPhoneen telakoiminen' sivulla 20) telakointiasemaan.
- 2 Paina kotiteatterin kaukosäätimen **DOCK for iPod**-painiketta.
↳ Soittoluettelot näkyvät televisiossa.
- 3 Valitse ja toista kappaleita painamalla **Navigationipainikkeet**- ja **OK**-painiketta.

Videoiden tai diaesitysten katselu

Huomautus

- Ota iPodissa käyttöön TV ON -asetus.
- Valitse iPhoneissa TV Out -asetus.

- 1 Aseta iPod tai iPhone (katso 'iPodin tai iPhoneen telakoiminen' sivulla 20) telakointiasemaan.
- 2 Valitse televisiossa **AV/VIDEO**-lähde (vastaa keltaista komposiittikaapelia).
↳ TV-ruutu tyhjenee.
- 3 Valitse videoita tai valokuvia selaamalla iPodin tai iPhoneen näyttöä.
- 4 Toista videoita ja valokuvia painamalla **▶ (Toistaminen)** -painiketta.
↳ Kuva näkyy TV-ruudussa.

Philips EasyLink -toiminnon käyttäminen

Ostamasi kotiteatteri tukee Philips EasyLink -toimintoa, joka käyttää HDMI CEC (Consumer Electronics Control) -protokollaa. EasyLink-yhteensopivia laitteita, jotka on liitetty HDMI-liittimien avulla, voidaan ohjata yhdellä kaukosäätimellä.



Huomautus

- Philips ei takaa 100-prosenttista yhteensopivuutta kaikkien HDMI CEC -laitteiden kanssa.

- Ota käyttöön television ja muiden liitettyjen laitteiden HDMI CEC -toiminnot. Lisätietoja on TV:n ja muiden laitteiden käyttöoppaissa.
- Paina **▲ (Koti)**.
- Valitse **[Asennus]** ja paina **OK**-painiketta.
- Valitse **[EasyLink] > [EasyLink]** ja paina **OK**-painiketta.
- Valitse **[On]** ja paina sitten **OK**.
- Nyt voit käyttää seuraavia Philips EasyLink -toimintoja.

Toisto yhdellä painikkeella

Levyä toistettaessa TV siirtyy automaattisesti oikealle kanavalle.

Valmiustila yhdellä painikkeella

Kun painat kaukosäätimen **⏻ (Valmiustila)** -painiketta, kotiteatteri ja kaikki liitetyt HDMI CEC -laitteet (jos ne tukevat yhden kosketuksen valmiustilaa) siirtyvät valmiustilaan samanaikaisesti.

Äänentoistonhallinta

Kun ääntä toistetaan liitettyistä laitteista, kotiteatteri määrittää äänilähteen automaattisesti. Jos haluat käyttää yhden kosketuksen äänentoistoa, ota tämä toiminto käyttöön ja kytke liitettyjen laitteiden äänitulot kotiteatterin liitäntöihin TV:n ohjeiden mukaisesti.

Äänentulomäärittäminen

Äänitulon määrittämisen päivittäminen, jos uusia laitteita on liitetty.

6 Asetusten muuttaminen

Tässä luvussa kerrotaan, miten kotiteatterin asetuksia muutetaan.



Varoitus

- Useat asetukset on jo määritetty niin, että kotiteatteri toimii parhaalla mahdollisella tavalla. Jos sinulla ei ole erityistä syytä muuttaa asetuksia, on paras käyttää oletusasetuksia.

Asetusvalikon avaaminen

- Paina **▲ (Koti)**.
- Valitse **[Asennus]** ja paina **OK**-painiketta.
↳ Asetusvalikko avautuu.
- Valitse asetusvalikko ja paina **OK**-painiketta. Seuraavissa osissa kerrotaan, kuinka kotiteatterin asetuksia voi muuttaa.
- Palaa edelliseen valikkoon painamalla **↶ BACK** tai poistu painamalla **▲**.



Huomautus

- Harmaana näkyviä asetuksia ei voi muuttaa.

Videoasetusten muuttaminen

- Paina **▲ (Koti)**.
- Valitse **[Asennus]** ja paina **OK**-painiketta.
- Valitse **[Video]** ja paina sitten **OK**.
- Valitse ja muokkaa seuraavia asetuksia:
 - [TV-ruutu]:** TV-ruudulle sopivan kuvien näyttömuodon valitseminen.
 - [HDMI-video]:** Valitsee HDMI-videoartikkelin.
 - [HDMI Deep Colour]:** Näyttää värisävyt monivähteisina, jos videosisältö on tallennettu Deep Color -asetuksella ja TV tukee tätä ominaisuutta.

- **[Komponenttivideo]:** Valitsee komponenttivideotarkkuuden. Kopiosuojattujen DVD-levyjen tarkkuus voi olla 480p/576p tai 480i/576i.
- **[Blu-ray 3D -video]:** valitsee 3-ulotteisen videotoiston, kun toistat 3D-videota kotiteatterilla. Kotiteatteri on liitettävä 3D-televisioon HDMI-liitäntään.
- **[Kuva-asetukset]:** Esimääritetyn väriasetuksen valitseminen.

5 Vahvista valinta painamalla **OK**.



Huomautus

- Paras asetus on automaattisesti valittuna televisiossa. Jos vaihdat asetusta, varmista, että televisio tukee uutta asetusta.
- HDMI-asetuksissa television on oltava liitettynä HDMI-liitäntän kautta.
- Progressive Scan- tai komponenttivideo-tilaan liittyviä asetuksia määritettäessä on TV liitettävä Komponenttivideo-liitäntän kautta.

Ääniasetusten muuttaminen

- 1 Paina **⬆️ (Koti)**.
- 2 Valitse **[Asennus]** ja paina **OK**-painiketta.
- 3 Valitse **[Ääni]** ja paina sitten **OK**.
- 4 Valitse ja muokkaa seuraavia asetuksia:
 - **[Yökuuntelu]:** Hiljaisen tai koko dynamiikan kattavan äänentoiston. Yökuuntelu-tila vähentää kovien äänien äänenvoimakkuutta ja lisää pehmeiden äänien, kuten puheen, äänenvoimakkuutta.
 - **[HDMI-ääni]:** Valitsee HDMI-äänimuodon tai poistaa käytöstä TV:n HDMI-äänilähdön.
 - **[Kaiuttimien määrittäminen]:** Kunkin kaiuttimen äänenvoimakkuuden ja etäisyyden määrittäminen takaa parhaan mahdollisen Surround-äänentoiston huoneessa.
- 5 Vahvista valinta painamalla **OK**.



Huomautus

- HDMI-asetuksissa television on oltava liitettynä HDMI-liitäntän kautta.
- Yökuuntelu-tila on käytettävissä Dolby-koodattuja DVD- ja Blu-ray-levyjä toistettaessa (mallit, jotka tukevat Blu-ray-toistoa).

Verkon määrittäminen

- 1 Paina **⬆️ (Koti)**.
- 2 Valitse **[Asennus]** ja paina **OK**-painiketta.
- 3 Valitse **[Verkko]** ja paina sitten **OK**.
- 4 Valitse ja muokkaa seuraavia asetuksia:
 - **[Verkkosetukset]:** Käynnistää kiinteän Ethernet-asennuksen. Määritä verkkoyhteys seuraamalla ohjeita.
 - **[Näytä verkkosetukset]:** Näyttää nykyiset verkkosetukset.
- 5 Vahvista valinta painamalla **OK**.

EasyLink-määrittäminen

- 1 Paina **⬆️ (Koti)**.
- 2 Valitse **[Asennus]** ja paina **OK**-painiketta.
- 3 Valitse **[EasyLink]** ja paina sitten **OK**.
- 4 Valitse ja muokkaa seuraavia asetuksia:
 - **[EasyLink]:** EasyLinkin ottaminen käyttöön ja poistaminen käytöstä.
 - **[1 kosk. toisto]:** Yhden kosketuksen toiston ottaminen käyttöön ja poistaminen käytöstä.
Jos toiminto on käytössä, voit käynnistää levyn toiston kotiteatterissa kaukosäätimellä, jolloin televisio siirtyy automaattisesti oikealle kanavalle.
 - **[1 kosk. valmius]:** Yhden kosketuksen valmiustilan ottaminen käyttöön ja poistaminen käytöstä.
Jos toiminto on käytössä, kotiteatteri voidaan siirtää valmiustilaan television tai muun liitetyn HDMI CEC -laitteen kaukosäätimellä.

- **[Äänentoistonhallinta]** : Äänentoistonhallinnan ottaminen käyttöön ja poistaminen käytöstä. Jos toiminto on käytössä, yhdistetyt liitetyt laitteet kotiteatterin ääniliitäntöihin oikein noudattamalla television ohjeita. Kotiteatteri siirtyy automaattisesti käyttämään liitetyn laitteen äänilähdettä.
- **[Äänitulon määräitys]** : Äänitulon määrityksen päivittäminen, jos uusia laitteita on liitetty.

5 Vahvista valinta painamalla **OK**.



Huomautus

- Liitettyjen laitteiden on oltava käynnissä ja liitettyinä HDMI-liitännän kautta.

Omien asetusten muuttaminen

- 1 Paina **☰ (Koti)**.
- 2 Valitse **[Asennus]** ja paina **OK**-painiketta.
- 3 Valitse **[Etusija]** ja paina sitten **OK**.
- 4 Valitse ja muokkaa seuraavia asetuksia:
 - **[Valikkokieli]** : Näyttövalikon kielen valitseminen.
 - **[Ääni]** : Videon äänen kielen valitseminen.
 - **[Tekstitys]** : Videon tekstityskielen valitseminen.
 - **[Levyvalikko]** : Videolevyn valikkokielen valitseminen.
 - **[Lapsilukko]** : Ikäluokituksen sisältävien levyjen käytön rajoittaminen. Jos haluat toistaa kaikki levyt välittämättä ikäluokituksista, valitse taso 8.
 - **[Näytönsäästäjä]** : Näytönsäästäjätilan ottaminen käyttöön ja poistaminen käytöstä. Jos näytönsäästäjätila on käytössä, näyttö siirtyy valmiustilaan, kun se on ollut 10 minuuttia käyttämättä (esimerkiksi tauko- tai pysäytystilassa).
 - **[Automaattinen tekstityksen siirto]** : Ottaa käyttöön tai poistaa käytöstä tekstityksen siirron. Jos käytössä, säätää tekstityksen sijainnin automaattisesti TV-ruutuun sopivaksi.

- **[Muuta salasana]** : Rajoitetun levyn toistamiseen tarvittavan PIN-koodin määrittäminen tai vaihtaminen. Jos käytössä ei ole PIN-koodia tai olet unohtanut sen, kirjoita **0000**.
- **[Näyttöpaneeli]** : Näyttöpaneelin kirkkauden säätäminen.
- **[Valmiustila]** : Automaattisen valmiustilan ottaminen käyttöön ja poistaminen käytöstä. Jos se on käytössä, kotiteatteri siirtyy valmiustilaan, kun sitä ei ole käytetty 30 minuuttiin (esimerkiksi kun toisto on keskeytetty tai pysäytetty).
- **[VCD PBC]** : Näyttää tai ohittaa VCD- ja SVCD-levyjen sisältövalikot.
- **[Uniajastin]** : Uniajastimen määrittäminen siten, että kotiteatteri siirtyy valmiustilaan tietyn ajan kuluttua.

5 Vahvista valinta painamalla **OK**.



Huomautus

- Jos haluamasi levyn kieli ei ole käytettävissä, voit valita luettelosta **[Muu]**-asetuksen ja kirjoittaa 4-numeroisen kielikoodin, jonka voit valita tämän oppaan lopusta.
- Jos valitset kielen, jota ei ole levyllä, kotiteatteri käyttää levyn oletuskieltä.

Lisäasetusten muuttaminen

- 1 Paina **☰ (Koti)**.
- 2 Valitse **[Asennus]** ja paina **OK**-painiketta.
- 3 Valitse **[Lisäasetukset]** ja paina sitten **OK**.
- 4 Valitse ja muokkaa seuraavia asetuksia:
 - **[BD-Live-suojaus]** : Rajoittaa BD-Liven käyttöä tai sallii sen.
 - **[Parannettu ääni]** : Ottaa käyttöön tai poistaa käytöstä kaiutinjälkivaihtimen äänen jälkikäsitteilyn.
 - **[Ohjelmistopäivitys]** : Valitsee ohjelmiston päivittämisen verkosta tai USB-muistilaitteesta.
 - **[Tyhjennä muisti]** : Tyhjentää paikallisen muistin, poistaa aiemmin ladatut BD-Live-tiedostot. Jos käytössä on USB-muistilaitteita, paikallisen tallennuskansion nimi on BUDA.

- **[DivX® VOD Code]** : Näyttää kotiteatterin DivX VOD -rekisteröintikoodin.
- **[Versiotiedot]** : Näyttää kotiteatterin ohjelmistoversion.
- **[Oletusasetusten palauttaminen]** : Kotiteatterin tehtaalla ohjelmoitujen oletusasetusten palauttaminen.

5 Vahvista valinta painamalla **OK**.


Huomautus

- Kaupallisten Blu-ray-levyjen internet-käyttöä ei voi rajoittaa.
- Ennen kuin ostat DivX-videoita ja katselet niitä kotiteatterijärjestelmälläsi, rekisteröi kotiteatterisi DivX VOD -koodia käyttäen osoitteessa www.divx.com.
- Lapsilukkoasetusten oletusarvoa ei voi palauttaa.


7 Ohjelmiston päivittäminen

Kun tarkistat uudet päivitykset, vertaa kotiteatterin nykyisen ohjelmiston versiota Philipsin sivustossa mahdollisesti olevaan uusimpaan ohjelmistoversioon.


Ohjelmistoversion tarkistaminen.

- 1 Paina  (**Koti**).
- 2 Valitse **[Asennus]** ja paina **OK**-painiketta.
- 3 Valitse **[Lisäasetukset]** > **[Versiotiedot]** ja paina **OK**-painiketta.
↳ Ohjelmiston versiotiedot näytetään.

Ohjelmiston päivittäminen verkosta

- 1 Valmistele Internet-yhteys (katso "Tietokoneverkko- ja internet-liitäntä" sivulla 12).
- 2 Paina  (**Koti**) -painiketta ja valitse **[Asennus]**.
- 3 Valitse **[Lisäasetukset]** > **[Ohjelmistopäivitys]** > **[Verkko]**.
↳ Jos päivitettävää sisältöä löydetään, saat kehoitteen aloittaa tai peruuttaa päivityksen.
- 4 Vahvista päivitys noudattamalla TV:n ohjeita.
↳ Kun päivitys on valmis, kotiteatteri sammuu ja käynnistyy uudelleen automaattisesti.
 - Irrota muussa tapauksessa virtajohto muutamaksi sekunniksi ja liitä se sitten uudelleen.

Huomautus

- Jos kotiteatteri ei saa yhteyttä Philips-palvelimeen, määritä verkko painamalla  (**Koti**) -painiketta ja valitsemalla **[Asennus]** > **[Verkko]** > **[Verkkosäätö]**.

Ohjelmiston päivittäminen USB-laitteesta

- 1 Hae uusin ohjelmistoversio osoitteesta www.philips.com/support
 - Hae laitteesi malli ja napsauta kohtaa Ohjelmistot ja ohjaimet.
- 2 Luo USB-muistilaitteen juurihakemistoon. kansio nimeltä UPG.
- 3 Lataa ohjelmisto USB-muistilaitteen kansioon \UPG.
- 4 Pura ohjelmiston zip-tiedosto kansioon \UPG.
- 5 Liitä USB-muistilaitte kotiteatteriin.
- 6 Paina **▲ (Koti)** ja valitse **[Asennus]**.
- 7 Valitse **[Lisäasetukset] > [Ohjelmistopäivitys] > [USB]**.
- 8 Vahvista päivitys noudattamalla TV:n ohjeita.
 - ↳ Kun päivitys on valmis, kotiteatteri sammuu ja käynnistyy uudelleen automaattisesti.
 - Irrota muussa tapauksessa virtajohto muutamaksi sekunniksi ja liitä se sitten uudelleen.



Varoitus

- Älä katkaise laitteen virtaa tai irrota USB-massamuistilaitetta kesken ohjelmistopäivityksen. Kotiteatteri voi vahingoittua.

8 Tuotetiedot



Huomautus

- Muotoilu ja tiedot voivat muuttua ilman erillistä ilmoitusta.

Aluekoodi

Aluekoodi on merkitty kotiteatterin takapaneelissa tai pohjassa olevaan tyyppikilpeen.

Maa	DVD	BD
Eurooppa, Iso-Britannia		
Tyynenmeren puoleinen Asia, Taiwan, Korea		
Latinalainen Amerikka		
Australia, Uusi-Seelanti		
Venäjä, Intia		
Kiina		

Toistettavat levyt

- AVCHD, BD-RE, BD-Video, DVD-Video, DVD+R/+RW, DVD-R/-RW, DVD+R/-R DL, CD-R/CD-RW, ääni-CD, video-CD/ SVCD, kuva-CD, MP3-CD, WMA-CD, DivX (Ultra)-CD, USB-muistilaitte.

Tiedostomuoto

- Ääni: .mp3, .wma, .wav
- Video: .avi, .divx, .mp4, .mkv, .mov, .wmv
- Kuva: .jpg, .gif, .png

Vahvistin

- Kokonaislähtöteho:
1000 W RMS (30 % THD)
- Taajuusvaste: 20 Hz–20 kHz / ±3 dB
- Signaali/kohina-suhde:
>65 dB (CCIR) / (A-painotettu)

- Tuloherkkyys:
 - AUX: 500 mV
 - MP3 LINK: 300 mV

Video

- Signaalijärjestelmä: PAL/NTSC
- Komponenttvideolähtö: 480i/576i, 480p/576p, 720p, 1080i
- HDMI-lähtö: 480i/576i, 480p/576p, 720p, 1080i, 1080p, 1080p24

Ääni

- Digitaalinen S/PDIF-äänitulo:
 - Koaksiaali: IEC 60958-3
- Näytteenottotaajuus:
 - MP3: 32 kHz, 44,1 kHz, 48 kHz
 - WMA: 44,1 kHz, 48 kHz
- Vakiobittinopeus:
 - MP3: 112–320 kbps
 - WMA: 48–192 kbps

Radio

- Viritysalue:
 - Eurooppa/Kiina: FM 87,5–108 MHz (50 kHz)
 - Tyynenmeren puoleinen Aasia/Venäjä/Latinalainen Amerikka/Intia: FM 87,5-108 MHz (50/100 kHz)
- Signaali/kohina-suhde: FM 50 dB
- Taajuusvaste: FM 180 Hz-12,5 kHz / ± 3 dB

USB

- Yhteensopivuus: Hi-Speed USB (2.0)
- Luokat: UMS (USB Mass Storage Class)
- Tiedostojärjestelmä: NTFS, FAT16, FAT32
- Tuetun muistin enimmäiskoko: < 160 Gt.

Päälaite

- Virtälähde:
 - Eurooppa/Venäjä/Kiina/Intia: 220-240 V, ~ 50 Hz
 - Latinalainen Amerikka / Tyynenmeren puoleinen Aasia: 110-127 V / 220-240 V, ~50-60 Hz kytkettävä
- Virrankulutus: 135 W
- Virrankulutus valmiustilassa: <0,9 W
- Mitat (LxKxS): 435 x 58 x 358 mm
- Paino: 3,87 kg

Subwoofer

- Impedanssi: 3 ohmia
- Taajuusvaste: 20 Hz – 150 Hz
- Mitat (LxKxS): 196 x 395 x 342 mm
- Paino: 5,25~5,37 kg
- Kaapelin pituus: 3 m

Kaiuttimet

- Järjestelmä: Täyden kantaman satelliitti
- Kaiuttimen impedanssi: 3 ohmia (keskikaiutin), 5 ohmia (etu-/takakaiuttimet)
- Kaiutinelementit: 2 x 3 tuuman täyden taajuusalueen kaiutinta
- Taajuusvaste: 150 Hz–20 kHz
- Mitat (WxHxD) :
- Keskikaiutin: 280 x 95 x 92 mm
- Kaiutin: 100 x 280 x 115 mm
- Korkea kaiutin: 260 x 1101 x 260 mm
- Paino:
- Keskikaiutin: 1,40 kg
- Kaiutin: 0,98~1,05 kg/kpl
- Korkea kaiutin: 3,73~3,81 kg/kpl
- Kaapelin pituus:
- Keskikaiutin: 2 m
- Etukaiutin: 3 m
- Takakaiutin: 10 m

Lasertiedot

- Lasertyyppi (diodi): InGaN/AlGaIn (BD), InGaAlP (DVD), A IGaAs (CD)
- Aallonpituus: 405 +5 nm/-5 nm (BD), 650 +13 nm/-10 nm (DVD), 790 +15 nm/-15 nm (CD)
- Lähtöteho (enimmäisluokitus): 20 mW (BD), 7 mW (DVD/CD)

9 Vianmääritys



Vakava varoitus

- Sähköiskun vaara. Älä koskaan avaa tuotteen runkoa.

Älä yritä korjata tuotetta itse, jotta takuu ei mitätöidy. Jos sinulla on ongelmia laitteen käytön kanssa, tarkista seuraavat seikat, ennen kuin otat yhteyden huoltoon. Jos ongelma ei ratkea, rekisteröi tuote ja saat tukea osoitteessa www.philips.com/welcome. Kun otat yhteyttä Philipsiin, sinulta kysytään laitteen malli ja sarjanumero. Malli- ja sarjanumero ovat laitteen tausta- tai alapuolella. Kirjoita numerot tähän:
Mallinumero _____
Sarjanumero _____

Päälaite

Kotiteatterijärjestelmän painikkeet eivät toimi.

- Irrota kotiteatterin virtajohto muutamaksi minuutiksi ja liitä se uudelleen.

Kuva

Ei kuvaa.

- Varmista, että TV:ssä on oikea lähde kotiteatteria varten.

HDMI-liitännän kautta ei näy kuvaa.

- Muuta HDMI-videoasetusta tai odota automaattista palautusta 15 sekuntia.
- Tarkista, ettei HDMI-kaapeli ole vioittunut. Vaihda tilalle uusi HDMI-kaapeli.

Kuva ei näy komponenttiliitännän (Y Pb Pr) kautta.

- Jos HDMI-videoliitäntä on [Auto] tai [1080p/24Hz], videokuva ei näy komponenttiliitännän kautta. Muuta HDMI-videoasetusta tai irrota HDMI-liitin.

Televisiossa ei näy teräväpiirtovideosignaalia.

- Varmista, että levy sisältää teräväpiirtovideoita.
- Varmista, että TV tukee teräväpiirtovideoita.

Ääni

Ääntä ei kuulu.

- Varmista, että äänikaapelit on liitetty ja valitse oikea lähde (esimerkiksi **SOURCE / AUDIO SOURCE**) laitteelle, josta haluat toistaa.

HDMI-liitännän kautta ei kuulu ääntä.

- Ääntä ei ehkä kuulu, jos liitetty laite ei ole HDCP (High-bandwidth Digital Content Protection) -yhteensopiva tai jos se on ainoastaan DVI-yhteensopiva. Käytä analogista tai digitaalista ääniliitäntää.
- Varmista, että [HDMI-ääni] on käytössä.

TV-ohjelman ääni ei kuulu.

- Liitä äänikaapeli kotiteatterin äänitulosta television äänilähtöön ja valitse oikea äänilähde painamalla **SOURCE / AUDIO SOURCE** -painiketta toistuvasti.

Vääristynyt ääni tai kaihu.

- Varmista, että TV:n ääni on mykistetty tai vähimmäistasolla, jos toistat ääntä kotiteatterin kautta.

Ääni ja video eivät ole synkronoitu.

- 1) Paina **SOUND SETTINGS / []** (Ääniasetukset) -painiketta. 2) Paina **Navigationipainikkeet** -painiketta (vasen/oikea) toistuvasti, kunnes **AUDIO SYNC** näkyy. Paina **OK** -painiketta. 3) Synkronoi ääni videokuvan kanssa painamalla **Navigationipainikkeet** -painiketta (ylös/alas).

Toistaminen



Levyä ei voi toistaa.

- Puhdista levy.
- Varmista, että kotiteatteri tukee levyä (katso 'Tuotetiedot' sivulla 25).
- Varmista, että kotiteatteri tukee levyn aluekoodia.
- DVD±RW- tai DVD±R-levyt: varmista, että levy on viimeistelty.

DivX-videotiedostojen toisto ei onnistu.

- Tarkista, että DivX-tiedosto on koodattu DivX-muuntimella kotiteatteritilaan.
- Varmista, että DivX-videotiedosto on kokonainen.

DivX-tekstitys ei näy oikein.

- Varmista, että tekstitystiedoston nimi vastaa elokuvan tiedostonimeä.
- Valitse oikea merkistö: 1) Paina  **OPTIONS** /  (**Valinnat**) -painiketta. 2) Valitse **[Merkistö]**. 3) Valitse tuettu merkistö. 4) Paina **OK**-painiketta.

USB-muistilaitteen sisältöä ei voi lukea.

- Varmista, että USB-muistilaitteen muoto on yhteensopiva kotiteatterin kanssa (katso 'Tuotetiedot' sivulla 25).
- Varmista, että USB-muistilaitte on alustettu tiedostojärjestelmällä, jota kotiteatterijärjestelmä tukee.

TV-ruudussa näkyy teksti **No entry** tai **x**.

- Toimintoa ei voi käyttää.

EasyLink-ominaisuus ei toimi.

- Varmista, että kotiteatteri on liitetty Philips EasyLink TV -televisioon ja että EasyLink on käytössä.

En halua, että kotiteatterijärjestelmä käynnistyy, kun kytken televisioon virran.

- Tämä on Philips EasyLink (HDMI-CEC) -järjestelmän normaalia toimintaa. Jos haluat kotiteatterin toimivan itsenäisesti, poista EasyLink käytöstä.

En pysty käyttämään BD-Live-ominaisuuksia.

- Tarkista verkkoyhteys (katso 'Tietokoneverkko- ja internet-liitäntä' sivulla 12) tai varmista, että verkko on määritetty (katso 'Verkon määrittäminen' sivulla 12).
- Tyhjennä muisti. (katso 'Lisäasetusten muuttaminen' sivulla 23)
- Varmista, että Blu-ray-levy tukee BD-Live-toimintaa.

iPodin/iPhonen videosisäلت (kuten elokuvat, valokuvat ja videoleikkeet) eivät näy

TV-ruudussa.

- Videoiden ja valokuvien selaamista ei tueta, niitä voi selata ainoastaan iPodissa/iPhonessa.

iPodin/iPhonen kuvat eivät näy TV-ruudussa.

- Liitä keltainen komposiittikaapeli telakointiasemaan ja televisioon.
- Valitse televisiossa **AV/VIDEO**-lähde (vastaa keltaista komposiittikaapelia).
- Käynnistä diaesitys painamalla iPodin tai iPhonen **PLAY**-painiketta.

Äänessä on häiriötä, kun toistan musiikkia

iPodistani tai iPhonestani telakointiasemassa.

- Varmista, että olet asentanut iPodiisi tai iPhoneesi uusimman laiteohjelmiston. Lisätietoja on iPodin tai iPhonen tukisivustossa.

3D-video toistetaan 2D-tilassa.

- Varmista, että kotiteatteri on liitetty 3D TV:n HDMI-liitäntään.
- Varmista, että levy on 3D Blu-ray -levy.
- Varmista, että **[Blu-ray 3D -video]**-asetus on otettu käyttöön (katso 'Videoasetusten muuttaminen' sivulla 21).

TV-ruutu on musta, kun toistan videota.

- Varmista, että kotiteatteri on liitetty TV:n HDMI-liitäntään.
- Valitse oikea HDMI-lähde TV:ssä.

10 Hakemisto

3

3D-video 16

A

aluekoodi 25

asetukset

audio 22

EasyLink 22

esiasetukset 23

lapsilukko 23

asetusten muuttaminen 21

audio

asetukset 22

kieli 23

liitântä 11

synkronointi videon kanssa 15

Ä

äänentoiston hallinta 21

äänentulomääritys 21, 22

ääni

automaattinen äänenvoimakkuus 14

diskantti ja basso 15

surround 14

tila 14

vianmääritys 27

B

BD-Live

asetukset 12

käyttö 16

D

diaesitys

animaatio 17

iPod/iPhone-toisto 20

kesto 17

musiikkidiaesityksen toistaminen 18

DivX

merkistö 17

DLNA

18

E

EasyLink

asetukset 21, 22

esittely

kaukosäädin 6

liittimet 9

päälaitte 6

H

HDMI CEC (katso Easylink)

21

hoito

5

I

Internet

BD-Live 16

liitântä 12

ohjelmistopäivitys 24

iPod

diaesitys 20

toisto 20

K

kaukosäädin

6

kieli

audio 17, 23

levyvalikko 23

näyttökieli 23

tekstitys 17, 23

kierrätys

5

kuva

diaesitys 18, 17

kierto 17

valinnat 17

vianmääritys 27

kuvien kierto

17

L

langaton

langaton moduuli 13

levy

toisto 15

tuetut levyt 25

liitântä

langaton moduuli 13

muut laitteet 11

opas 9

Televisio 10

TV:n ääni 11, 20

verkko 12

liittimet

9

Lisänäkymä

16

<hr/>	
M	
mediapalvelinohjelmistot	
asetukset	18
MP3	
toisto	20
<hr/>	
N	
nimike	17
<hr/>	
O	
ohjelmisto	
päivitys	24
versio	24
osa	17
<hr/>	
P	
picture-in-picture	
2. äänen kieli	16
2. tekstityskieli	16
ottaminen käyttöön	16
<hr/>	
R	
radio	
ohjelmointi	19
toisto	19
virittäminen	19
<hr/>	
S	
salasana (PIN-koodi)	23
Selaa	
PC	19
<hr/>	
T	
tekstityksen siirto	17, 23
tekstitys	
kieli	17, 23
tiedostomuodot	25
toisto	
2D-video	16
3D-video	16
levy	15
MP3-soitin	20
multimediasisältö	18
PC:stä	18
radio	19
<hr/>	
USB-massamuistilaite	17
valinnat	15
vianmääritys	27
toisto yhdellä painikkeella	21, 22
tuotteen hävittäminen	5
tuotteen hoito	5
tuotteen tekniset tiedot	25
turvallisuus	4
TV	
liitäntä	10
TV:n ääni	11, 20
<hr/>	
U	
USB	
ohjelmistopäivitys	25
toisto	17
uusinta	17, 15
<hr/>	
V	
vahvistin	25
valmiustila yhdellä painikkeella	21, 22
verkko	
asetukset	12
liitäntä	12
ohjelmistopäivitys	24
vianmääritys	27
video	
äänen synkronointi	15
valinnat	17
videon aikahaku	17
<hr/>	
Y	
yhteystiedot	27

Language Code

Abkhazian	6566
Afar	6565
Afrikaans	6570
Amharic	6577
Arabic	6582
Armenian	7289
Assamese	6583
Avestan	6569
Aymara	6589
Azerbaijani	6590
Bahasa Melayu	7783
Bashkir	6665
Belarusian	6669
Bengali	6678
Bihari	6672
Bislama	6673
Bokmål, Norwegian	7866
Bosanski	6683
Brezhoneg	6682
Bulgarian	6671
Burmese	7789
Castellano, Español	6983
Catalán	6765
Chamorro	6772
Chechen	6769
Chewa; Chichewa; Nyanja	7889
中文	9072
Chuang; Zhuang	9065
Church Slav; Slavonic	6785
Chuvash	6786
Corsican	6779
Česky	6783
Dansk	6865
Deutsch	6869
Dzongkha	6890
English	6978
Esperanto	6979
Estonian	6984
Euskara	6985
Ελληνικά	6976
Faroese	7079
Français	7082
Frysk	7089
Fijian	7074
Gaelic; Scottish Gaelic	7168
Gallegan	7176
Georgian	7565
Gikuyu; Kikuyu	7573
Guarani	7178
Gujarati	7185
Hausa	7265
Herero	7290
Hindi	7273
Hiri Motu	7279
Hrvatski	6779
Ido	7379
Interlingua (International)	7365
Interlingue	7365
Inuktitut	7385

Inupiaq	7375
Irish	7165
Íslenska	7383
Italiano	7384
Ivrit	7269
Japanese	7465
Javanese	7486
Kalaallisut	7576
Kannada	7578
Kashmiri	7583
Kazakh	7575
Kernewek	7587
Khmer	7577
Kinyarwanda	8287
Kirghiz	7589
Komi	7586
Korean	7579
Kuanyama; Kwanyama	7574
Kurdish	7585
Lao	7679
Latina	7665
Latvian	7686
Letzeburgesch;	7666
Limburgan; Limburger	7673
Lingala	7678
Lithuanian	7684
Luxembourgish;	7666
Macedonian	7775
Malagasy	7771
Magyar	7285
Malayalam	7776
Maltese	7784
Manx	7186
Maori	7773
Marathi	7782
Marshallese	7772
Moldavian	7779
Mongolian	7778
Nauru	7865
Navaho; Navajo	7886
Ndebele, North	7868
Ndebele, South	7882
Ndonga	7871
Nederlands	7876
Nepali	7869
Norsk	7879
Northern Sami	8369
North Ndebele	7868
Norwegian Nynorsk;	7878
Occitan; Provençal	7967
Old Bulgarian; Old Slavonic	6785
Oriya	7982
Oromo	7977
Ossetian; Ossetic	7983
Pali	8073
Panjabi	8065
Persian	7065
Polski	8076
Português	8084

Pushto	8083
Russian	8285
Quechua	8185
Raeto-Romance	8277
Romanian	8279
Rundi	8278
Samoan	8377
Sango	8371
Sanskrit	8365
Sardinian	8367
Serbian	8382
Shona	8378
Shqip	8381
Sindhi	8368
Sinhalese	8373
Slovensky	8373
Slovenian	8376
Somali	8379
Sotho; Southern	8384
South Ndebele	7882
Sundanese	8385
Suomi	7073
Swahili	8387
Swati	8383
Svenska	8386
Tagalog	8476
Tahitian	8489
Tajik	8471
Tamil	8465
Tatar	8484
Telugu	8469
Thai	8472
Tibetan	6679
Tigrinya	8473
Tonga (Tonga Islands)	8479
Tsonga	8483
Tswana	8478
Türkçe	8482
Turkmen	8475
Twi	8487
Uighur	8571
Ukrainian	8575
Urdu	8582
Uzbek	8590
Vietnamese	8673
Volapuk	8679
Walloon	8765
Welsh	6789
Wolof	8779
Xhosa	8872
Yiddish	8973
Yoruba	8979
Zulu	9085

