

PHILIPS

Portable speaker

BT55

Felhasználói kézikönyv



Regisztrálja termékét és vegye igénybe a rendelkezésre álló támogatást:
www.philips.com/support

Tartalomjegyzék

1	Fontos tudnivalók	2
----------	--------------------------	----------

2	Nyilatkozat	2
	Megfelelőség	2
	A környezet védelme	2
	Védjegyre vonatkozó információk	3

3	A Bluetooth hangszugárzó	3
	Bevezetés	3
	A doboz tartalma	3
	A hangszugárzó áttekintése	4

4	Bevezetés	4
	Be- és kikapcsolás	4
	A beépített akkumulátor feltöltése	5

5	Lejátszás Bluetooth-eszközökről	5
	Csatlakoztatás Bluetooth-eszközhöz	5
	Lejátszás csatlakoztatott Bluetooth eszközről	6
	Eszköz lecsatlakoztatása	6
	Eszköz újrcsatlakoztatása	6

6	Termékjellemzők	7
----------	------------------------	----------

7	Hibaelhárítás	7
	Általános	7
	A Bluetooth eszközről	8

1 Fontos tudnivalók

- Kizárólag a gyártó által javasolt tartozékokat használja.
- Az akkumulátor nem tehető ki sugárzó hőnek, mint például napsugárzás, tűz vagy hasonló.
- Ne helyezzen a készülékre semmilyen veszélyforrást (pl. égő gyertyát).
- A termék üzemi hőmérséklete: -10 °C és 40 °C közötti.



Megjegyzés

- A típus tábla a készülék alján található.

2 Nyilatkozat

A Gibson Innovations által kifejezetten jóvá nem hagyott változtatások és átalakítások a készüléken semmissé tehetik a felhasználó jogait e termék működtetésére vonatkozóan.

Megfelelőség

A Gibson Innovations kijelenti, hogy ez a termék megfelel a 2014/53/EU irányelv lényeges előírásainak és kiegészítéseinek. A Megfelelőségi nyilatkozat a www.philips.com/support címen olvasható.

A környezet védelme

A régi készülékek és elemek kiselejtezése



Ez a termék kiváló minőségű anyagok és alkatrészek felhasználásával készült, amelyek újrahasznosíthatók és újra felhasználhatók.



Ha ez a szimbólum szerepel a terméken, az azt jelenti, hogy a termék megfelel a 2012/19/EU európai irányelv követelményeinek.



Ez a szimbólum azt jelenti, hogy a termékhez beépített újratölthető akkumulátor tartozik, amelyre a

2013/56/EU irányelv vonatkozik, ezért nem kezelhető háztartási hulladékként. Javasoljuk, hogy vigye el készülékét hivatalos gyűjtőhelyre vagy Philips szervizközpontba, ahol szakember távolítja el az újratölthető akkumulátort. Tájékozódjon az elektromos és elektronikus termékek és újratölthető akkumulátorok szelektív hulladékként történő gyűjtésének helyi feltételeiről. Kövesse a helyi szabályokat, és ne dobja az elhasznált terméket és újratölthető akkumulátort a háztartási hulladékgyűjtőbe. Az elhasznált termék és újratölthető akkumulátor megfelelő hulladékkezelése segítséget nyújt a környezettel és az emberi egészséggel kapcsolatos negatív következmények megelőzésében.



Figyelem

- A beépített akkumulátor eltávolítása a garancia elvesztését vonja maga után, és használhatatlanná teheti a terméket.

A termék beépített akkumulátor eltávolítását minden esetben bízza szakmai személyzetre.

Védjegyre vonatkozó információk



A Bluetooth® jelzés és az emblémák a Bluetooth SIG Inc. bejegyzett védjegyei. A Gibson Innovations Limited engedéllyel használja ezeket jelzéseket. Minden egyéb védjegy és kereskedelmi név az illető jogtulajdonost illeti.

3 A Bluetooth hangsugárzó

Köszönjük, hogy Philips terméket vásárolt, és üdvözöljük a Philips világában! A Philips által biztosított teljes körű támogatáshoz regisztrálja termékét a www.philips.com/welcome oldalon.

Bevezetés

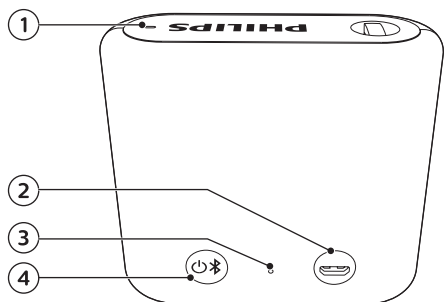
A hangsugárzó Bluetooth-kompatibilis eszközök hangfelvételeinek lejátszására alkalmas.

A doboz tartalma

Ellenőrizze és azonosítsa be a csomag tartalmát:

- Hangsugárzó
- USB töltőkábel töltéshez
- Nyomtatott anyagok

A hangszugárzó áttekintése

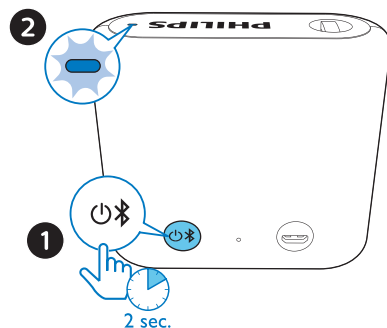


- ① **LED-jelzőfény**
 - Jelzi az akkumulátor vagy Bluetooth-csatlakozás állapotát.
- ② **Mikro USB aljzat**
 - Töltse fel a hangszórót.
- ③ **Reset nyílás**
 - Állítsa vissza a hangszórót.
- ④ **⏻/📶**
 - A hangszugárzó ki- vagy bekapcsolása.
 - Belépés a Bluetooth párosítási módba.
 - Bluetooth kapcsolat megszakítása.

4 Bevezetés

A fejezetben bemutatott műveleteket a megadott sorrendben végezze el.

Be- és kikapcsolás



- A hangszugárzó bekapcsolásához nyomja meg és tartsa lenyomva két másodpercig a ⏻/📶 gombot.
 - ↳ A LED jelzőfény villogni kezd.
 - ↳ A hangszugárzó hangjelzést ad.
- A hangszugárzó kikapcsolásához nyomja le és tartsa lenyomva ismét két másodpercig a ⏻/📶 gombot.



Megjegyzés

- Ha nincs Bluetooth-kapcsolat 1-5 percig vagy az akkumulátor töltöttsége alacsony, a hangszugárzó automatikusan kikapcsol, hogy energiát takarítson meg.

A beépített akkumulátor feltöltése

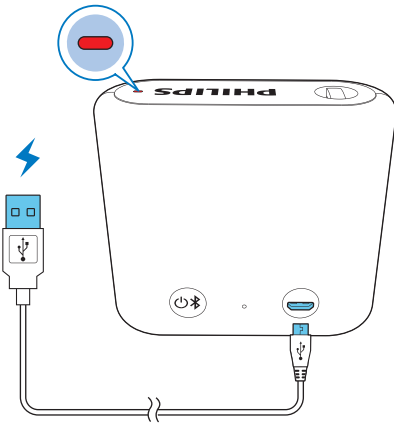
Megjegyzés

- Az akkumulátor teljes feltöltése kb. 2 órát vesz igénybe.
- A mikro USB csatlakozóaljzat csak töltéshez használható.
- Az akkumulátor csak korlátozott számú alkalommal tölthető újra. Az akkumulátor élettartama és a töltési ciklusok száma a használat módjától és a beállításoktól függ.

Ha az akkumulátor lemerülőben van, a LED pirosan villog.

A beépített akkumulátor töltéséhez:

- Csatlakoztassa a hangszugárzót váltóáramú aljzathoz egy hálózati adapterrel (nem tartozék; 5 V-os, 2,1 A-es adapter javasolt).



Rendszer állapota	Akkumulátor állapota	LED-működés
Be	Töltés közben	Nincs töltésjelző
Ki	Töltés közben	Folyamatos piros
Ki	Teljesen feltöltve	Ki

5 Lejátszás Bluetooth-eszközökről

Csatlakoztatás Bluetooth-eszközöz

Megjegyzés

- Ellenőrizze, hogy a Bluetooth funkció be van-e kapcsolva eszközén, illetve, hogy készüléke láthatóra van állítva más Bluetooth eszközök számára.
- A hangszugárzó és a Bluetooth funkció eszköz között lévő bármilyen akadály csökkentheti a működési hatótávolságot.
- Az interferencia elkerülése érdekében tartsa távol más elektronikus eszközöktől.
- A hangszugárzó és a Bluetooth eszköz közötti optimális működési távolság körülbelül 10 méter.

- 1 Ellenőrizze, hogy a hangszugárzó Bluetooth párosítási üzemmódban van-e.
 - ↳ A LED-jelzőfény kéken, gyorsan villog.
 - ↳ Ha a LED-jelzőfény kéken villog, kapcsolja ki a hangszórót, majd tartsa lenyomva a  gombot, amíg a hangszóró kétszer csipogó hangot nem ad.
- 2 Engedélyezze a Bluetooth funkciót a Bluetooth készüléken, és keressen párosítható Bluetooth eszközöket (a készülék használati útmutatója szerint).
- 3 A párosításhoz válassza ki az eszköz képernyőjén megjelenő **[Philips BT55]** lehetőséget. Ha szükséges, adja meg a „0000” párosítási jelszót.
 - ↳ A sikeres csatlakoztatást követően a hangszugárzó csipogó hangot ad, és a LED elkezd folyamatosan kéken villogni.

LED-működés	Leírás
Gyorsan kéken villog	Készen áll a párosításra
Lassan kéken villog	Az utoljára csatlakoztatott készülék ismételt csatlakoztatása; Várakozás a párosított eszköz csatlakozására
Folyamatos kék	Csatlakoztatva

Lejátszás csatlakoztatott Bluetooth eszköztől

Megjegyzés

- Bejövő hívás esetén a zenelejátszás leáll, majd folytatódik a telefonhívás befejezése után.


A sikeres Bluetooth-csatlakoztatás után játsszon le hangfelvételt a csatlakoztatott Bluetooth eszközön.

↳ Létrejön a hang-adatfolyam a Bluetooth-eszköztől a hangsugárzóra.

Tipp:

- A lejátszás vezérléséhez csak a Bluetooth-eszközét használhatja.

Eszköz lecsatlakoztatása

- Kapcsolja ki a hangsugárzót;
- A párosítási üzemmódba való belépéshez kapcsolja ki a hangszórót, majd tartsa lenyomva a  gombot, amíg a hangszóró kétszer csipogó hangot nem ad;
- Kapcsolja ki a Bluetooth funkciót az eszközön; vagy

- helyezze az eszközt a hatótávolságon kívülre.

Eszköz újracsatlakoztatása

- Amikor bekapcsolja a hangsugárzót, az automatikusan az utolsó csatlakoztatott eszközhöz próbál majd ismét csatlakozni;
- Ha nem sikerül, válassza ki a **[Philips BT55]** lehetőséget a Bluetooth menüben a csatlakozás megkezdéséhez.

6 Termékjellemzők



Megjegyzés

- A termékinformáció előzetes bejelentés nélkül módosítható.
- **Névleges kimenő teljesítmény (erősítő):** 2 W RMS
- **Akusztiikus frekvenciamenet:** 60–20 000 Hz
- **Hangsugárzó-meghajtó:** 1 db 1,5"-es szélessávú, 4 Ω
- **Bluetooth verzió:** V4.2 + EDR
- **Bluetooth támogatott profilok:** 1.6-os verziójú HFP, 1.2-es verziójú A2DP, 1.4-es verziójú AVRCP
- **Bluetooth frekvenciasáv / kimeneti teljesítmény:** 2,400 GHz – 2,483 GHz ISM-sáv / ≤ 4 dBm (2. osztály)
- **Akkumulátor:** Beépített Li-ion akkumulátor (3,7 V, 365 mAh)
- **Akkumulátoros üzemmódban lejátszási idő:** kb. 6 óra
- **Töltési idő:** kb. 2 óra
- **Töltés USB-n keresztül:** 5 V, 0,5 A / Micro USB-csatlakozó
- **A termék méretei (Szé × Ma × Mé):** 85×75,8×34 mm
- **Termék tömege:** 0,12 kg

7 Hibaelhárítás



Figyelmeztetés

- A készülék borítását megbontani tilos.

Ne próbálja önállóan javítani a készüléket, mert ezzel a garancia érvényét veszíti.

Ha a készülék használata során problémákba ütközik, nézze át az alábbi pontokat, mielőtt szakemberhez fordulna. Ha a probléma továbbra is fennáll, látogasson el a Philips weboldalára (www.philips.com/support). Amikor felveszi a kapcsolatot a Philips képviselőjével, tartózkodjon a készülék közelében, és készítse elő a készülék típus- és sorozatszámát.

Általános

Nincs áram

- Töltse fel a hangsugárzót.

Nincs hang

- A csatlakoztatott eszközön állítsa be a hangerőt.
- Ellenőrizze, hogy a Bluetooth-eszköz a hatótávolságon belül található-e.

A hangsugárzó egyik gomb megnyomásakor sem reagál.


- Állítsa vissza a hangsugárzót.

A Bluetooth eszköztől

Bluetooth-kompatibilis eszközhöz való csatlakozást követően a hang rossz minőségű.

- Gyenge a Bluetooth-vétel. Tegye az eszközt közelebb a készülékhez, vagy távolítsa el minden akadályt a kettő közül.

Nem sikerült megtalálni a [Philips BT55] elemet az eszközön a párosításhoz.

- A párosítási üzemmódba való belépéshez kapcsolja ki a hangszórót, majd tartsa lenyomva a  gombot, amíg a hangszóró kétszer csipogó hangot nem ad, és próbálkozzon újra.

Nem lehet csatlakozni a készülékhez.

- A készülék Bluetooth funkciója nincsen engedélyezve. A funkció engedélyezésének módját a készülék felhasználói útmutatójában találja.
- A készülék már másik Bluetooth-kompatibilis eszközhöz csatlakozik. Csatlakoztassa le a másik eszközt, majd próbálja újra.

A párba rendezett eszköz egyfolytában csatlakozik és lecsatlakozik.

- Gyenge a Bluetooth-vétel. Tegye az eszközt közelebb a készülékhez, vagy távolítsa el minden akadályt a kettő közül.
- Egyes készülékek esetén a Bluetooth-kapcsolat energiatakarékossági okok miatt automatikusan megszakadhat. Ez nem jelenti a készülék meghibásodását.



Copyright © 2017 Gibson Innovations Limited.

This product has been manufactured by, and is sold under the responsibility of Gibson Innovations Ltd., and Gibson Innovations Ltd. is the warrantor in relation to this product.

The Philips trademark and the Philips Shield Emblem are registered trademarks of Koninklijke Philips N.V. used under license.

BT55_00 _UM_V1.0

