

Aina apuna

Rekisteröi tuote, voit käyttää tukipalvelua osoitteessa
www.philips.com/support



BTB2315



Käyttöopas

PHILIPS

Sisällysluettelo

1 Tärkeää	2	7 Tuotetiedot	18
Turvallisuus	2	Teknisiä tietoja	18
2 Mikrojärjestelmä	4	USB-toistettavuustiedot	19
Johdanto	4	Tuetut MP3-levyformaatit	19
Toimituksen sisältö	4	RDS-ohjelmatyypit	19
Tuotteen yleiskuvaus	5		
Kaukosäätimen yleiskuvaus	6	8 Vianmääritys	20
3 Aloitus	7	9 Huomautus	22
Kaiuttimien liittäminen	7	Vaatimustenmukaisuus	22
FM-antennin liittäminen	7	Tuotteen huolto	22
Virran kytkeminen	7	Pidä huolta ympäristöstä	22
Toimintojen esittely	8	Tavaramerkki-ilmoitus	23
Kaukosäätimen valmisteleminen	8	Tekijänoikeus	23
Ajan asettaminen	8		
Käynnistäminen	9		
4 Toistaminen	10		
Toisto levyltä	10		
USB-toisto	10		
Toiston hallinta	11		
Raitaan siirtyminen	11		
Raitojen ohjelmointi	11		
Toistaminen Bluetooth-laitteista	11		
5 Radion kuunteleminen	13		
DAB+-radion kuunteleminen	13		
FM-radion kuunteleminen	14		
6 Muut toiminnot	16		
Hälytyksen asettaminen	16		
Uniajastimen määrittäminen	16		
Näytön kirkkauden asettaminen	16		
Ulkoisen laitteen kuunteleminen	16		

1 Tärkeää

Turvallisuus

Turvasymbolit



Salama kuvaa laitteessa olevaa eristämätöntä materiaalia, joka voi aiheuttaa sähköiskun.

Turvallisuussyistä laitteen kantta ei saa irrottaa. Huutomerkki kiinnittää huomiota kohtiin, joiden toimintaan on erityisesti tutustuttava lukemalla laitteen oppaat, jotta laitteen käyttö- ja huolto-ongelmat voidaan välttää.

VAROITUS: tulipalon ja sähköiskun välttämiseksi laitetta ei saa altistaa sateelle tai kosteudelle.

Nesteitä sisältäviä esineitä, esimerkiksi maljakoita, ei saa laittaa laitteen päälle.

VAROITUS: sähköiskun välttämiseksi liitä pistoke kunnolla pistorasiaan. (Alueet, joissa pistokkeen tapit ovat keskenään erilaiset: sähköiskun välttämiseksi sovitaa liittimen leveä osa liittännän leveään osaan kunnolla.)

Tärkeitä turvallisuusohjeita

- Noudata kaikkia ohjeita.
- Huomioi varoitukset.
- Älä käytä laitetta veden lähellä.
- Puhdista vain kuivalla liinalla.
- Älä tuki ilmastointiaukkoja. Asenna valmistajan ohjeiden mukaisesti.
- Älä asenna lähelle lämmönlähteitä, kuten lämpöpattereita, uuneja tai muita lämpöä tuottavia laitteita (mukaan lukien vahvistimia).

- Suojaa virtajohtoa taitumiselta ja päälle astumiselta. Käsittele varovasti etenkin pistokkeita, jakorasiasia ja liitoskohtia.
- Käytä ainoastaan valmistajan määrittelemiä lisälaitteita.
- Käytä ainoastaan valmistajan määrittelemiä tai laitteen mukana toimitettuja jalustoja ja telineitä. Estä laitetta kaatumasta siirtämisen aikana.



- Irrota laitteen virtajohto pistorasiasta ukkosmyrskyjen aikana sekä jos laitetta ei käytetä pitkään aikaan.
- Anna vain valtuutetun huoltohenkilön huoltaa laite. Huolto on tarpeen, kun laite on vahingoittunut, esimerkiksi virtajohto tai pistoke on vahingoittunut, laitteen sisään on päässyt nestettä tai vieraita esineitä, laite on kastunut, ei toimi normaalisti tai on pudonnut.
- Paristojen käytön VAROITUS – Paristojen vuotamisesta johtuvia vahinkoja voi estää toimimalla seuraavilla tavoilla:
 - Asenna paristot oikein, laitteen ja paristojen navat (+ ja -) vastakkain.
 - Älä sekoita vanhoja ja uusia tai hiili- ja alkalipohjaisia paristoja keskenään.
 - Akkuja tai paristoja (pakkauksessa olevia tai asennettuja) ei saa altistaa korkeille lämpötiloille, esimerkiksi auringonvalolle tai tulelle.
 - Poista paristot, jos laite on pitkään käyttämättä.
- Suojaa laite tippuvalta vedeltä tai roiskeilta.
- Älä aseta laitteen päälle mitään sitä mahdollisesti vahingoittavia esineitä, kuten nestettä sisältäviä esineitä tai kynttilöitä.
- Kun laitteen virta katkaistaan irrottamalla pistoke tai laitteen katkaisimesta, laite on helppo ottaa uudelleen käyttöön.



Vakava varoitus

- Älä koskaan avaa laitteen runkoa.
- Älä koskaan voitele mitään laitteen osaa.
- Älä koskaan aseta tuotetta muiden laitteiden päälle.
- Älä säilytä laitetta suorassa auringonvalossa tai liekkien tai lämmönlähteiden läheisyydessä.
- Älä katso laitteen sisällä olevaan lasersäteeseen.
- Varmista, että virtajohto tai pistoke on sijoitettu niin, että voit helposti irrottaa laitteen virtälähteestä.

2 Mikrojärjestelmä

Olet tehnyt erinomaisen valinnan ostaessasi Philipsin laitteen. Käytä hyväksesi Philipsin tuki ja rekisteröi tuote osoitteessa www.philips.com/welcome.

Johdanto

Tällä laitteella voit:

- toistaa ääntä levyiltä, Bluetooth- ja USB-laitteista sekä muista ulkoisista laitteista
- kuunnella FM- tai DAB+-radiota.

Voit elävöittää äänentoistoa seuraavalla tehosteella:

- Digital Sound Control (DSC)
 - DSC 1: Tasapainoinen
 - DSC 2: Lämmin
 - DSC 3: Kirkas
 - DSC 4: Tehokas
 - DSC 5: Selkeä

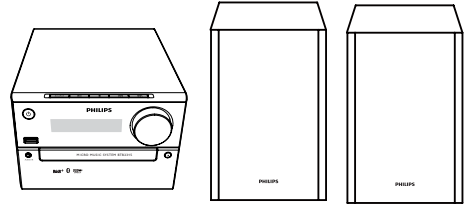
Laite tukee seuraavia mediamuotoja:



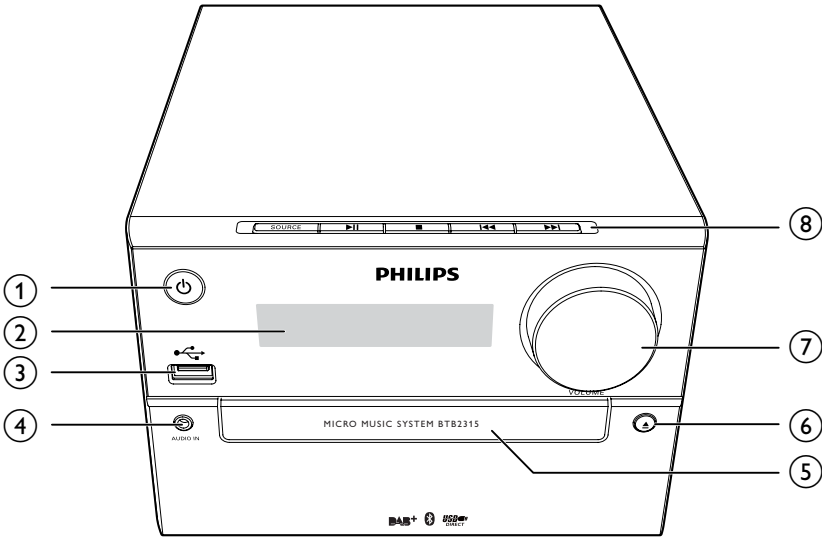
Toimituksen sisältö

Tarkista pakkauksen sisältö:

- Päälaite
- 2 kaiutinta
- Kaukosäädin (ja yksi AAA-paristo)
- Pikaopas
- Turvallisuus ja huomautus



Tuotteen yleiskuvaus



①

- Laitteen käynnistäminen.
- Siirtyminen valmiustilaan tai Eco-valmiustilaan.

② Näyttö

- Nykyisen tilan näyttäminen.

③

- USB-muistilaitteen liittäminen.
- Laitteen lataaminen.

④ AUDIO IN

- Ulkoisten äänentoistolaitteiden liittäminen.

⑤ Levykelkka

⑥

- Levykelkan avaaminen tai sulkeminen.

⑦ VOLUME

- Äänenvoimakkuuden säätäminen.

⑧ SOURCE

- Lähteen valitseminen: DISC, USB, FM, DAB, AUDIO IN, BT (Bluetooth).

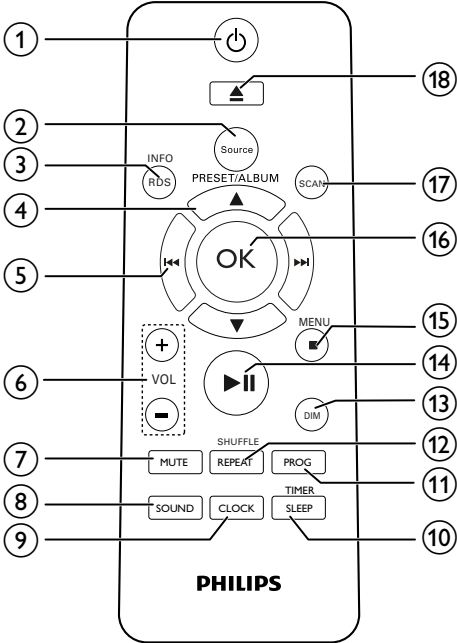
- Levyn toiston aloittaminen, keskeyttäminen ja jatkaminen.



- Toiston lopettaminen tai ohjelmatietojen tyhjentäminen.

- Siirtyminen edelliseen tai seuraavaan raitaan.
- Raidalta/levyiltä/USB:ltä haku.
- Radioaseman virittäminen.
- Ajan muuttaminen.

Kaukosäätimen yleiskuvaus



- ① **⏻**
 - Tuotteen käynnistäminen ja sulkeminen.
 - Siirtyminen valmiustilaan tai Eco-valmiustilaan.
- ② **SOURCE**
 - Valitse lähde: DISC, USB, DAB, FM, BT (Bluetooth), AUDIO IN.
- ③ **INFO/RDS**
 - Nykyisen tilan tai levyn tietojen näyttäminen.
 - Valitut FM- tai DAB+-radioasemat: RDS-tietojen näyttäminen.
- ④ **PRESET/ALBUM ▲ / ▼**
 - Pikavalinta-aseman valitseminen.
 - Siirtyminen edelliseen tai seuraavaan albumiin.
- ⑤ **◀ / ▶**
 - Siirtyminen edelliseen tai seuraavaan kappaleeseen.

- ⑥ **VOL +/-**
 - Äänenvoimakkuuden säätäminen.
- ⑦ **MUTE**
 - Mykistä tai palauta ääni.
- ⑧ **SOUND**
 - Valitse äänitehoste: **[BALANCE]** (tasapainoinen), **[WARM]** (lämmin), **[BRIGHT]** (kirkas), **[POWERFUL]** (tehokas) tai **[CLEAR]** (selkeä).
- ⑨ **CLOCK**
 - Kellonajan asettaminen.
 - Kellonajan näyttäminen.
- ⑩ **SLEEP/TIMER**
 - Uniajastimen määrittäminen.
 - Hälytysajan asettaminen.
- ⑪ **PROG**
 - Raitojen ohjelmointi.
 - Radioasemien ohjelmointi.
- ⑫ **REPEAT/SHUFFLE**
 - Uusinta- tai satunnaistoistotilan valitseminen.
- ⑬ **DIM**
 - Näytön kirkkautta säätäminen.
- ⑭ **▶ ||**
 - Levyn toiston aloittaminen, keskeyttäminen ja jatkaminen.
- ⑮ **■ /MENU**
 - Toiston lopettaminen tai ohjelmatietojen tyhjentäminen.
 - DAB+- tai FM-valikon avaaminen.
- ⑯ **OK**
 - Valinnan vahvistaminen.
- ⑰ **SCAN**
 - Hae FM- tai DAB+-radioasemia.
- ⑱ **▲**
 - Avaa ja sulkee levykelkan.

3 Aloitus



Varoitus

- Ohjeesta poikkeavien säädinten tai säätöjen käyttäminen toimenpiteisiin saattaa aiheuttaa vaarallisen altistumisen säteilylle tai heikentää käyttöturvallisuutta.

Noudata aina tämän luvun ohjeita järjestyksessä. Jos otat yhteyttä Philipsiin, sinulta kysytään laitteen mallia ja sarjanumeroita. Malli- ja sarjanumero ovat laitteen takapaneelissa. Kirjoita numerot tähän:

Mallinumero _____

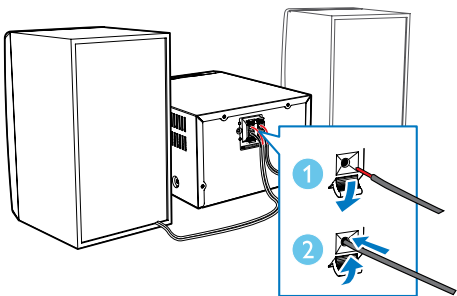
Sarjanumero _____

Kaiuttimien liittäminen



Huomaus

- Saat parhaan äänen käyttämällä laitteen mukana toimitettuja kaiuttimia.
- Käytä vain sellaisia kaiuttimia, joiden impedanssi on sama tai korkeampi kuin laitteen mukana toimitettujen kaiuttimien. Lisätietoja on tämän oppaan teknisissä tiedoissa.



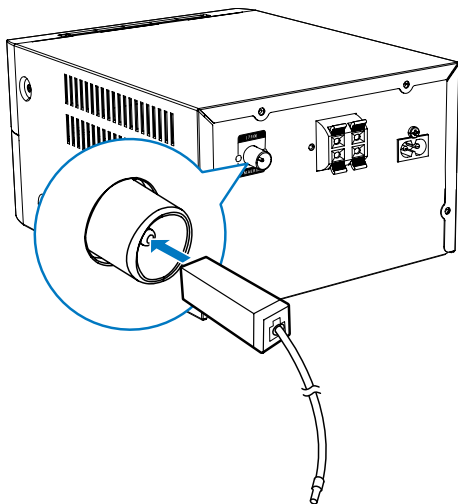
FM-antennin liittäminen



Vihje

- Voit parantaa vastaanottoa vetämällä antennin kokonaan ulos ja säätämällä sen asentoa.
- Voit parantaa FM-stereovastaanottoa liittämällä ulkoinen sijaitsevan FM-antennin **FM AERIAL** -liitäntään.

Liitä laitteen mukana toimitettu FM-antenni laitteen takapaneelin **FM AERIAL**-liitäntään.

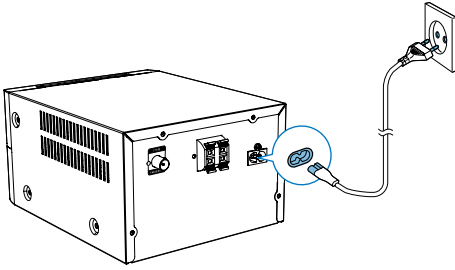


Virran kytkeminen



Varoitus

- Tuotteen vahingoittumisen vaara! Varmista, että virtalähteen jännite vastaa tuotteen takapaneelin tai pohjan merkittyä jännitettä.
- Sähköiskun vaara. Irrota virtajohto aina tarttumalla pistokkeeseen ja vetämällä se pistorasialta. Älä vedä johdosta.
- Varmista ennen verkkolaitteen virtajohdon liittämistä, että kaikki muut liitännät on tehty.



Toimintojen esittely

Voit aloittaa toimintojen esittelyn painamalla valmiustilassa ■ -painiketta.

↳ Toiminnot näkyvät yksi kerrallaan näytössä.

- Voit sulkea esittelytilan painamalla ■ -painiketta uudelleen.

Kaukosäätimen valmisteleminen

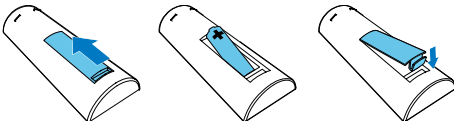


Varoitus

- Räjähdyssvaara! Älä altista paristoja lämmölle, auringonvalolle tai tulelle. Älä hävitä paristoja polttamalla.
- Akkuparistojen käyttöiän lyhenemisen vaara! Älä käytä samanaikaisesti erimerkkisiä tai -tyyppisiä akkuparistoja.
- Tuotteen vahingoittumisen vaara! Kun kaukosäädintä ei käytetä pitkään aikaan, poista paristot.

Kaukosäätimen paristojen asettaminen paikalleen:

- 1 Avaa paristolokero.
- 2 Aseta mukana toimitettu AAA-paristo kuvan mukaisesti siten, että pariston navat ovat oikein päin (+/-).
- 3 Sulje paristolokero.



Ajan asettaminen

- 1 Paina valmiustilassa kaukosäätimen **CLOCK**-painiketta yli 2 sekunnin ajan.
↳ [24 HOUR] tai [12 HOUR] tulee näkyviin.
- 2 Valitse [24 HOUR] (24 tunnin muoto) tai [12 HOUR] (12 tunnin muoto) |◀◀ / ▶▶ -painikkeilla.
- 3 Vahvista valinta painamalla **CLOCK**-painiketta.
↳ Tunnin numerot tulevat näkyviin ja alkavat vilkkua.
- 4 Aseta tunti |◀◀ / ▶▶ -painikkeilla ja vahvista **CLOCK**-painikkeella.
↳ Minuutin numerot tulevat näkyviin ja alkavat vilkkua.
- 5 Aseta minuutit |◀◀ / ▶▶ -painikkeilla ja vahvista **CLOCK**-painikkeella.
↳ [SYNC ON] näkyy LDC-näytössä.
- 6 Valitse |◀◀ / ▶▶ -painikkeilla, synkronoidaanko järjestelmän kello aikasignaaleja lähettävän RDS-aseman kanssa, ja vahvista **CLOCK**-painikkeella.



Huomautus


- Laite sulkee kellon asetustilan, jos mitään painiketta ei paineta 90 sekuntiin.



Vihje


- Kellon voi näyttää, kun virta on kytkettynä, painamalla **CLOCK**-painiketta.

Käynnistäminen

Painamalla  -painiketta.

- ↳ Laite siirtyy viimeiseen valittuun lähteeseen.

Siirtyminen valmiustilaan

Siirrä laite valmiustilaan painamalla  -painiketta uudelleen.

- ↳ Kello tulee paneeliin (jos se on määritetty).

ECO-valmiustilaan siirtyminen:

Paina  -painiketta yli 2 sekuntia.

- ↳ Näyttöpaneeli himmenee.



Huomautus

- Laite siirtyy Eco Power -valmiustilaan oltuaan 15 minuuttia valmiustilassa.

Valmiustilan ja ECO-valmiustilan vuorottelemisen:

Paina  -painiketta yli 2 sekuntia.



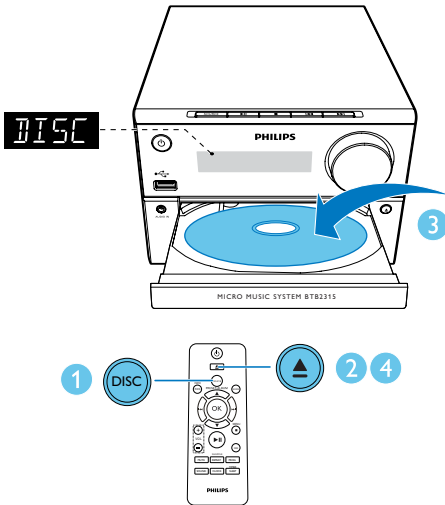
Huomautus

- Tuote siirtyy automaattisesti lataustilaan, kun älypuhelin on liitetty USB-liitännän kautta ECO-valmiustilaan.

4 Toistaminen

Toisto levyltä

- 1 Valitse DISC-lähde painamalla toistuvasti **SOURCE**-painiketta.
- 2 Avaa levykelkka painamalla **▲**-painiketta.
- 3 Aseta levy kelkkaan tekstipuoli ylöspäin.
- 4 Sulje levykelkka painamalla **▲**-painiketta.
↳ Toisto alkaa automaattisesti. Jos toisto ei käynnisty, paina **▶||**-painiketta.

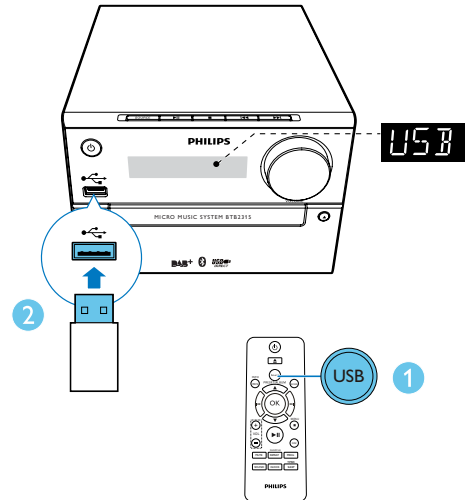


USB-toisto

Huomautus

- Varmista, että USB-laitteessa on toistettavaa äänisisältöä.

- 1 Valitse **USB**-lähde painamalla toistuvasti **SOURCE**-painiketta.
- 2 Liitä USB-muistilaitte **↔**-liitäntään.
↳ Toisto alkaa automaattisesti. Jos toisto ei käynnisty, paina **▶||**-painiketta.

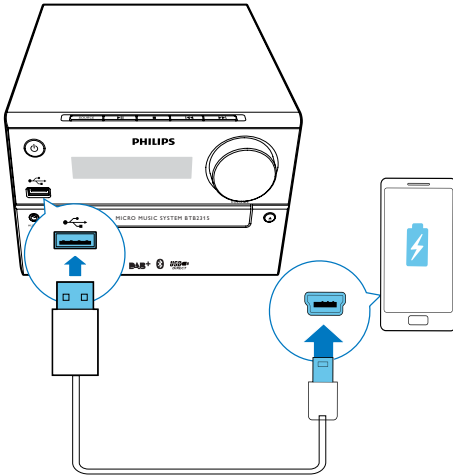


Lataa laite

Voit ladata laitteen tässä yksikössä USB-kaapelilla (lisävaruste).

Huomautus

- Suurin USB-latauksessa käytettävä virta on 500 mA.
- USB-latauksen toimintaa ei taata kaikilla laitteilla.



Toiston hallinta

▲ / ▼	Valitse kansio.
◀◀ / ▶▶	Valitse äänitiedosto.
▶▶	Keskeytä tai jatka toistoa.
■	Toiston lopettaminen.
REPEAT	Yhden raidan tai kaikkien raitojen toistuva toisto.
SHUFFLE	Raitojen satunnaistoisto.
VOL +/-	Äänenvoimakkuuden lisääminen tai vähentäminen.
MUTE	Äänen mykistäminen tai palauttaminen.
SOUND	Elävöitä musiikkia DSC-äänitehosteella: tasapainoinen, lämmin, kirkas, tehokas ja selkeä.

Raitaan siirtyminen

CD:

Valitse jokin muu raita ◀◀ / ▶▶ -painikkeilla.

MP3-levy ja USB:

- 1 Valitse albumi tai kansio ▲ / ▼ -painikkeella.
- 2 Valitse raita tai tiedosto ◀◀ / ▶▶ -painikkeella.

Raitojen ohjelmointi

Voit ohjelmoida enintään 20 raitaa.

- 1 Ota ohjelmointitila käyttöön painamalla **PROG**-painiketta.
- 2 MP3-raidat: valitse albumi ▲ / ▼ -painikkeilla.
- 3 Valitse raita ◀◀ / ▶▶ -painikkeilla ja vahvista valinta **PROG**-painikkeella.
- 4 Voit ohjelmoida lisää raitoja toistamalla vaiheita 2 ja 3.
- 5 Toista ohjelmoidut raidat painamalla ▶▶ -painiketta.
 - ↳ Näytössä näkyy toiston aikana [**PROG**] (ohjelmointi).
 - Poista ohjelma pysäytystilassa ■ -painikkeella.

Toistaminen Bluetooth-laitteista

Huomautus

- Tehokas kantama yksikön ja Bluetooth-laitteen välillä on noin 10 metriä.
- Mikä tahansa este järjestelmän ja laitteen välillä voi lyhentää kantamaa.
- Yhteensopivuutta kaikkien Bluetooth-laitteiden kanssa ei taata.

Vihje

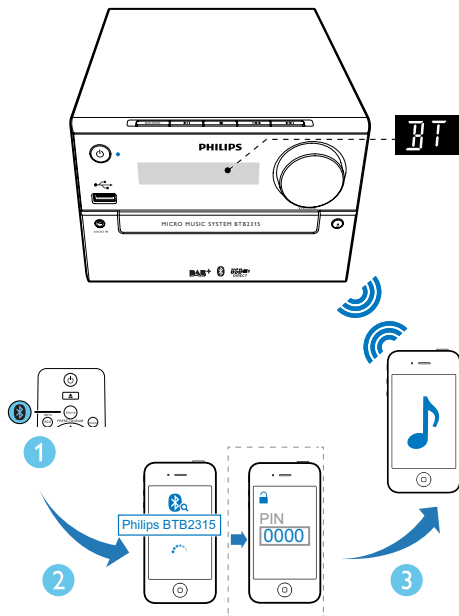
- Järjestelmä muistaa enintään 4 aiemmin liitettyä Bluetooth-laitetta.

Katkaise Bluetooth-laitteen yhteys seuraavasti:

- Poista Bluetooth käytöstä laitteesta tai siirrä laite kantaman ulkopuolelle tai
- Paina ►||-painiketta 3 sekuntia.
↳ Nykyinen Bluetooth-yhteys katkaistaan.

Tyhjennä Bluetooth-pariliitoshistoria:

- Paina ■-painiketta 8 sekuntia.
↳ Nykyinen Bluetooth-yhteys katkaistaan.



- 1** Valitse **Bluetooth**-lähde painamalla toistuvasti **SOURCE**-painiketta.
↳ **[BT]** (Bluetooth) tulee näyttöön.
↳ Bluetooth-merkkivalo vilkkuu sinisenä.
- 2** A2DP (Advanced Audio Distribution Profile) -yhteensopiva laite: Ota Bluetooth käyttöön ja etsi Bluetooth-laitteita pariliitosta varten (lisätietoja on laitteen käyttöoppaassa).
- 3** Valitse Bluetooth-yhteensopivassa laitteessa **Philips BTB2315** ja anna tarvittaessa pariliitoksen salasana 0000.
↳ Odota yhteyden ja pariliitoksen muodostamisen jälkeen, kunnes Bluetooth-yhteyden merkkivalo palaa sinisenä ja yksiköstä kuuluu merkkiäni.
- 4** Toista ääntä yhdistetyllä laitteella.
↳ Ääni suoratoistetaan Bluetooth-laitteesta tähän yksikköön.

5 Radion kuunteleminen

Vihje

- Asenna antenni mahdollisimman kauas TV:stä, videoista tai muista säteilyn lähteistä.
- Varmista, että mukana toimitettu antenni on liitetty.
- Voit parantaa vastaanottoa vetämällä antennin kokonaan ulos ja säätämällä sen asentoa.

DAB+-radion kuunteleminen

DAB+ (Digital Audio Broadcasting) on lähetinverkkoa hyödyntävä radion digitaalinen lähetystekniikka. Se laajentaa kuuntelumahdollisuuksia, parantaa äänenlaatua ja tarjoaa enemmän tietoa.

DAB+-radioasemien virittäminen

Huomautus

- Varmista, että antenni on vedetty kokonaan ulos.

Valitse **DAB**-lähde painamalla toistuvasti **SOURCE**-painiketta.

- ↳ **[FULL SCAN]** (täysi haku) tulee näkyviin.
- ↳ Laite tallentaa DAB+-radioasemat automaattisesti ja toistaa ensimmäisen käytettävissä olevan aseman ohjelmaa.
- ↳ Radioasemat tallennetaan laitteen muistiin. Seuraavalla kerralla kun laite käynnistetään, asemahaku ei käynnisty.

Huomautus

- Jos yhtään DAB+-asemaa ei löydy, näkyviin tulee **[NO DAB]** (ei DAB-asemia). Tämän jälkeen näkyy uudelleen **[FULL SCAN]** (täysi haku).

Radioaseman virittäminen asemaluettelosta: DAB+-tilassa voit selata DAB+-radioasemia valitsemalla **◀◀ / ▶▶**.

DAB+-radioasemien tallentaminen automaattisesti

Huomautus

- Uusia DAB+-asemia ja -palveluja lisätään säännöllisesti. Tee täysi haku, jos haluat lisätä uusia DAB+-radioasemia ja -palveluita.

Paina DAB+-tilassa **SCAN**-painiketta.

- ↳ Laite hakee kaikki käytettävissä olevat DAB+-radioasemat automaattisesti ja toistaa ensimmäisen käytettävissä olevan aseman ohjelmaa.

DAB+-radioasemien tallentaminen manuaalisesti

Huomautus

- Voit tallentaa enintään 20 DAB+-pikavalinta-asemaa.

- 1 Viritä laite DAB+-radioasemalle.
- 2 Siirry tallennustilaan painamalla **PROG**-painiketta kolme sekuntia.
- 3 Valitse kanava painamalla **▲ / ▼**.
- 4 Vahvista valinta painamalla **PROG**.
↳ Pikavalinta-aseman nimi tulee näkyviin.
- 5 Voit tallentaa lisää DAB+-radioasemia toistamalla edellä kuvatut vaiheet.

Huomautus

- Voit poistaa tallennetun DAB+-radioaseman korvaamalla sen uudella asemalla.

DAB+-pikavalinta-aseman valitseminen

Kun DAB+-tila on käytössä, valitse pikavalinnan numero ▲ / ▼ -painikkeella ja vahvista valinta painamalla OK-painiketta.

DAB+-tietojen näyttäminen

Kun kuuntelet DAB+-radiota, voit selata seuraavia tietoja (jos ne ovat käytettävissä) painamalla INFO/RDS-painiketta toistuvasti:

- Aseman nimi
- RDS-tekstiviesti
- DLS-otsikointi (Dynamic Label Segment)
- Ohjelman tyyppi
- Artistin nimi
- Taajuus
- Signaalivirheiden määrä
- Bittinopeus
- Äänitila (DAB, DAB +)
- Aika
- Päiväys

DAB+-valikon käyttäminen

Siirry DAB+-valikkoon painamalla DAB+-tilassa MENU-painiketta.

- 1 Selaa valikon asetuksia painamalla ◀◀ / ▶▶ -painikkeita.
 - **[FULL SCAN]** (täysi haku): etsi ja tallenna saatavilla olevat DAB+-radioasemat.
 - **[MANUAL]** (manuaalinen): viritä DAB+-asemia manuaalisesti.
 - **[PRUNE]** (rajaus): poista luettelosta radioasemat, jotka eivät ole saatavilla.
 - **[SYSTEM]** (järjestelmä): säädä järjestelmäasetuksia.
- 2 Valitse asetukset painamalla OK-painiketta.
- 3 Jos alivalinta on käytettävissä, toista vaiheet 2 ja 3.

[System] (järjestelmä)

- **[RESET]** (asetusten palauttaminen): palauta kaikki oletusasetukset.

- **[BT RESET]** (Bluetooth-asetusten palauttaminen): palauta Bluetooth-asetukset tehdasasetuksiksi.
- **[UPGRADE]** (päivitys): päivitä ohjelmisto, jos päivitys on saatavilla.
- **[BT UPGRADE]** (Bluetooth-päivitys): päivitä Bluetooth-ohjelmisto, jos päivitys on saatavilla.
- **[SWVER]** (ohjelmistoversio): näytä laitteen ohjelmistoversio.
- **[AUD DRC]** (automaattinen dynaamisen alueen ohjain): lisää tai vähennä dynaamisen alueen erojen kompensointia radioasemien välillä. Vaihtoehtoja on neljä: **[NONE]**, **[HALF]**, **[FULL]** ja **[TWICE]**.



Huomautus

- Jos mitään painiketta ei paineta 30 sekuntiin, valikko sulkeutuu.

FM-radion kuunteleminen

Radioaseman virittäminen

- 1 Valitse FM-lähde painamalla toistuvasti SOURCE-painiketta.
 - 2 Paina ◀◀ / ▶▶ -painikkeita kolmen sekunnin ajan.
 - ↳ Radio virittää automaattisesti aseman, joka kuuluu hyvin.
 - 3 Viritä lisää asemia toistamalla 2. vaihe.
- Heikosti kuuluvan aseman virittäminen:**
Paina ◀◀ / ▶▶ -painiketta toistuvasti, kunnes kuuluvuus on paras mahdollinen.

FM-radioasemien tallentaminen automaattisesti

Huomautus

- Voit ohjelmoida enintään 20 pikavalintaradioasemaa (FM).

- 1 Siirry FM-valikkoon painamalla FM-tilassa **MENU**-painiketta.
↳ **[SEARCH LEVEL]** (hakutaso) tulee näkyviin.
- 2 Paina **OK**-painiketta ja selaa sitten valikon asetuksia painikkeilla **◀◀ / ▶▶**.
 - **[Strong]** (vahvat asemat): hae vain asemat, joilla on vahva signaali.
 - **[All]** (kaikki asemat): hae kaikki FM-radioasemat.
- 3 Tee valinta **OK**-painikkeella.
- 4 Paina FM-virittämisen **SCAN**-painiketta.
↳ Asemat haetaan vaiheessa 2 valitun vaihtoehdon perusteella.
↳ Laite toistaa ensimmäisten löytyvien FM-radioasemien ohjelmaa.

FM-radioasemien tallentaminen manuaalisesti

- 1 Viritä FM-radioasema.
- 2 Ota ohjelmointitila käyttöön painamalla **PROG**-painiketta.
↳ **[PROG]** (Ohjelmointi) vilkkuu.
- 3 Valitse pikavalinnan numero painamalla toistuvasti **▲ / ▼**-painiketta.
- 4 Vahvasta painamalla uudelleen **PROG**-painiketta.
↳ Pikavalinta-aseman taajuus tulee näkyviin.
- 5 Voit tallentaa lisää FM-radioasemia toistamalla edellä kuvatut vaiheet.

Huomautus

- Voit poistaa tallennetun aseman korvaamalla sen uudella asemalla.

Esiasetetun aseman valitseminen

FM-tilassa voit valita pikavalinta-aseman painamalla **▲ / ▼**-painikkeita.

RDS-tietojen näyttäminen

RDS (Radio Data System) on palvelu, jonka avulla FM-asemat voivat näyttää lisätietoja.

- 1 RDS-aseman virittäminen.
- 2 Voit selata seuraavia tietoja (jos ne ovat saatavana) painamalla toistuvasti **RDS/ INFO**-painiketta:
 - Radio-tekstitoiminto
 - Ohjelman tyyppi
 - Taajuus
 - Stereo tai mono

6 Muut toiminnot

Hälytyksen asettaminen

Laitetta voidaan käyttää herätyskellona. Herätysäänien lähteeksi voidaan valita **DISC**, **FM**, **DAB** tai **USB**.



Huomaus

- Varmista, että olet asettanut kellonajan oikein.

- 1 Paina **SLEEP/TIMER**-painiketta kolmen sekunnin ajan valmiustilassa.
↳ Ensin näkyviin tulee **[TIMER]** ja sitten **[DISC]** alkaa vilkkua.
- 2 Valitse herätysäänien lähde (**DISC**, **USB**, **DAB** tai **FM**) painamalla toistuvasti **◀◀ / ▶▶**-painiketta (tai **SOURCE**-painiketta).
- 3 Vahvasta painamalla **SLEEP/TIMER**- tai **OK**-painiketta.
↳ Tunnin numerot tulevat näkyviin ja alkavat vilkkua.
- 4 Aseta tunnit, minuutit ja herätyksen äänenvoimakkuus toistamalla vaiheet 2–3.



Huomaus

- Laitte sulkee ajastimen asetustilan, jos mitään painiketta ei paineta 90 sekuntiin.

Hälytyksen ottaminen käyttöön tai poistaminen käytöstä:

Voit näyttää hälytyksen tiedot ja ottaa hälytyksen käyttöön tai poistaa sen käytöstä painamalla toistuvasti **SLEEP/TIMER**-painiketta.

- ↳ Jos ajastin on käytössä, **[TIMER]** näkyy näytössä.
- ↳ Jos ajastin poistetaan käytöstä, **[TIMER]** (ajastin) -kuvake häviää näytöstä.



Vihje

- Jos lähteeksi valitaan **DISC/USB**, mutta levyä ei laiteta levykelkkaan tai **USB**-laitetta ei liitetä, järjestelmä siirtyy automaattisesti käyttämään **FM**-lähdetä.

Uniajastimen määrittäminen

Määritä uniajastin käynnistystilassa painamalla **SLEEP/TIMER**-painiketta toistuvasti määritetyn ajanjakson valitsemiseksi (minuutteina).

- ↳ Jos uniajastin on käytössä, näytössä näkyy **[SLEEP]**. Muutoin **[SLEEP]** katoaa.

Näytön kirkkauden asettaminen

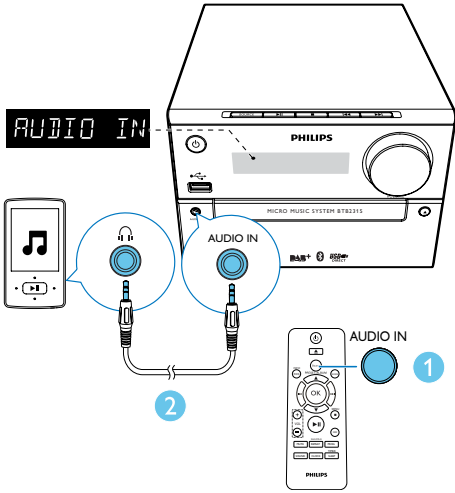
Säädä näytön kirkkautta painamalla **DIM**-painiketta toistuvasti.

- **[DIM 1]**
- **[DIM 2]**
- **[DIM OFF]**

Ulkoisen laitteen kuunteleminen

Voit kuunnella laitteella ulkoisia laitteita äänikaapelin kautta.

- 1 Valitse lähteeksi **AUDIO IN** painamalla toistuvasti **SOURCE**-painiketta.
- 2 Liitä äänikaapeli (lisävaruste):
 - laitteen **AUDIO IN** -liitäntään (3,5 mm)
 - ulkoisen laitteen kuulokeliitäntä.
- 3 Aloita toisto laitteessa (lisätietoja on laitteen käyttöoppaassa).



7 Tuotetiedot



Huomautus

- Tuotetietoja voidaan muuttaa ilman ennakkoilmoitusta.

Teknisiä tietoja

Vahvistin

Enimmäislähtöteho	20 W
Taajuusvaste	60 Hz – 20 kHz, ±3 dB
Signaali–kohina-suhde	>70 dBA
Harmoninen kokonaishäiriö	<1 %
Aux-tulo	600 mV RMS 22 kohmia

Kaiuttimet

Kaiuttimen impedanssi	6 ohmia
Kaiutinelementti	3" kokoaluekaiutin
Herkkyys	> 85 dB/m/W

Levy

Lasertyyppi	Puolijohde
Levyn halkaisija	12 cm / 8 cm
Tuetut levyt	CD-DA, CD-R, CD-RW, MP3-CD
Audio DAC	24 bittiä / 44,1 kHz
Harmoninen kokonaishäiriö	<1 % (1 kHz)
Taajuusvaste	60 Hz – 16 kHz, ±3 dB
S-k ₋ suhde	>70 dBA

USB

USB Direct versio	1.0 (2.0-yhteensopiva)
USB-lataus	≤500 mA

Bluetooth

Bluetooth-versio	4.0
Taajuuskaista	2,4 ~ 2,48 GHz, ISM- kaista
Kantoalue	10 m (vapaa tila)

Viritin (FM)

Viritysalue	87,5-108 MHz
Virityskaavio	50 kHz
Herkkyys	
– Mono, 26 dB signaali- kohina-suhde	< 22 dBf
– Stereo, 46 dB signaali- kohina-suhde	<45 dBf
Haun valittavuus	<30 dBf
Harmoninen kokonaishäiriö	<3 %
Signaali–kohina-suhde	>45 dBA

Yleistä

Virta	220–240 V ~, 50 Hz
Virrankulutus käytössä	15 W
Virrankulutus Eco Power -valmiustilassa	<0,5 W
Mitat	
- Päälaite (L x K x S)	180 x 121 x 247 mm
- Kaiutinkotelo (L x K x S)	150 x 238 x 125 mm
Paino	
- Päälaite	1,6 kg
- Kaiutinkotelo	2 x 0,98 kg

USB-toistettavuustiedot

Yhteensopivat USB-laitteet:

- USB-muistitikku (USB 2.0 tai USB 1.1)
- USB flash -soittimet (USB 2.0 tai USB 1.1)
- muistikortit (tarvitaan tämän laitteen kanssa yhteensopiva kortinlukija)

Tuetut USB-muodot:

- USB- tai muistitiedostomuoto FAT12, FAT16, FAT32 (sektorin koko: 512 tavua)
- MP3-bittinopeus (tiedonsiirtonopeus): 32–320 kbps ja vaihtuva bittinopeus
- Enintään 8 sisäkkäistä hakemistoa
- Albumien tai kansiodien määrä: enintään 99
- Raitojen tai kappaleiden määrä: enintään 999
- Tiedostonimi Unicode UTF-8 -muodossa (enimmäispituus: 32 tavua)

USB-muodot, joita ei tueta:

- Tyhjät albumit: tyhjällä albumilla tarkoitetaan albumia, jossa ei ole MP3-tiedostoja ja joka ei näy näytössä.
- Jos tiedostomuotoa ei tueta, se ohitetaan. Esimerkiksi Word-tiedostot (.doc) tai MP3-tiedostot, joiden tiedostotunniste on .dlf, ohitetaan eikä niitä toisteta.
- WMA-, AAC-, WAV-, PCM-äänitiedostot
- DRM-suojatut WMA-tiedostot (.wav, .m4a, .m4p, .mp4, .aac)
- WMA Lossless -tiedostot

Tuetut MP3-levyformaatit

- ISO9660, Joliet
- Nimikkeiden enimmäismäärä: 128 (määräytyy tiedostonimen pituuden mukaan)
- Albumien enimmäismäärä: 99
- Tuetut näytteenottotaajuudet: 32 kHz, 44,1 kHz, 48 kHz
- Tuetut bittinopeudet: 32–256 (kbps), vaihtuvat bittinopeudet

RDS-ohjelmatyypit

EI TYYPIÄ	Ei RDS-ohjelmatyyppejä
NEWS	Uutispalvelut
AIHEET	Politiikka ja ajankohtaiset aiheet
INFO	Eri aihepiirien asiaohjelmat
URHEILU	Urheilu
OPETUS	Opetus ja koulutus
DRAAMA	Radiokuunnelmat ja kirjallisuus
KULTTUURI	Kulttuuri, uskonto ja yhteiskunta
TIEDE	Tiede
SEKALAISET	Viihdeohjelmat
POP	Popmusiikki
ROCK	Rockmusiikki
MAINSTREAM	Kevyt musiikki
KEVYT	Kevyt klassinen musiikki
KLASSINEN	Klassinen musiikki
MUU MUS	Musiikin erikoisohjelmat
SÄÄ	Sää
TALOUS	Talous
LAPSET	Lastenohjelmat
YHTEISKUNTA	Yhteiskunnalliset aiheet
USKONTO	Uskonto
KESKUSTELU	Keskusteluohjelmat
MATKAILU	Matkailu
VAPAA-AIKA	Vapaa-aika
JAZZ	Jazzmusiikki
COUNTRY	Countrymusiikki
KANSANMUS.	Kansanmusiikki
IKIVIHREÄT	Ikivihreät
FOLKMUS.	Folkmusiikki
DOKUMENTTI	Dokumenttiohjelmat
TESTI	Hälytyksen testaus
HÄLYTYS	Herätys

8 Vianmääritys



Vakava varoitus

- Älä koskaan avaa laitteen runkoa.

Älä yritä korjata järjestelmää itse, jotta takuu ei mitätöidy.

Jos laitteen käytössä ilmenee ongelmia, tarkista seuraavat seikat, ennen kuin soitat huoltoon.

Jos ongelma ei ratkea, siirry Philipsin sivustoon www.philips.com/support. Kun otat yhteyttä Philipsiin, varmista, että laite on lähellä ja malli- ja sarjanumero ovat saatavilla.

Laitteessa ei ole virtaa

- Varmista, että laitteen virtajohto on liitetty oikein.
- Varmista, että verkkolaitteeseen tulee virtaa.
- Virran säästämiseksi järjestelmä katkaisee virran automaattisesti 15 minuuttia sen jälkeen, kun raidan toisto on lopetettu eikä mitään toimintoa ole käytetty.

Ei ääntä tai ääni on heikkolaatuinen

- Äänenvoimakkuuden säätö.
- Tarkista, että kaiuttimet on kytketty oikein.
- Tarkista, onko kaiuttimen paljaat johdot kiristetty.

Laite ei vastaa

- Irrota verkkovirtapistoke ja aseta se takaisin. Käynnistä sen jälkeen laite uudelleen.

Kaukosäädin ei toimi

- Ennen kuin painat mitään toimintopainiketta, valitse ensin oikea lähde kaukosäätimestä (ei siis päällaitteesta).
- Käytä kaukosäädintä lähempänä laitetta.
- Aseta paristo kuvan osoittamalla tavalla siten, että sen navat ovat oikein päin (+/-).
- Vaihda paristo.
- Osoita kaukosäätimellä suoraan laitteen etuosassa olevaa tunnintinta.

Levyä ei havaittu

- Aseta levy laitteeseen.
- Varmista, että levy on asetettu laitteeseen tekstipuoli ylöspäin.
- Odota, että linssiin tiivistynyt kosteus häviää.
- Vaihda tai puhdista levy.
- Käytä viimeisteltyä CD:tä tai oikeaa levyformaattia.

Jotkin USB-laitteen tiedostot eivät näy

- USB-laitteella on liikaa kansioita tai tiedostoja. Tämä on normaalia eikä kyseessä ole laitteen toimintahäiriö.
- Kyseisiä tiedostomuotoja ei tueta.

USB-laitetta ei tueta.

- USB-laite ei ole laitteen kanssa yhteensopiva. Kokeile toista.

Huono radion kuuluvuus

- Siirrä laite ja TV tai videolaite kauemmaksi toisistaan.
- Liitä mukana toimitettu antenni ja vedä se ääriasettoon.

Yksiköllä ei voi toistaa musiikkia, vaikka Bluetooth-yhteyden muodostaminen on onnistunut.

- Laitetta ei voi käyttää musiikin toistamiseen langattomasti tässä yksikössä.

Äänenlaatu on heikko, kun Bluetooth-laitteeseen on muodostettu yhteys.

- Bluetooth-yhteys on heikko. Siirrä laitetta lähemmäs tätä yksikköä tai poista laitteiden välissä olevat esteet.

Bluetooth-yhteyden muodostaminen tähän yksikköön ei onnistu.

- Laite ei tue yksikön edellyttämiä profiileja.
- Laitteen Bluetooth-toiminto ei ole käytössä. Katso toiminnon käyttöönottamista koskevat ohjeet laitteen käyttöoppaasta.
- Yksikkö ei ole pariliitostilassa.
- Yksikköön on jo liitetty toinen Bluetooth-laite. Irrota tuo laite ja yritä sitten uudelleen.
- Jos muodostat pariliitoksen ja yhteyden NFC:llä, varmista että:

- Bluetooth- ja NFC-ominaisuudet ovat käytössä laitteellasi;
- olet koskettanut laitteen NFC-alueella kaiuttimen NFC-aluetta äänimerkin kuulumiseen asti.

Yhteys pariliitettyn mobiililaitteeseen katkeilee toistuvasti.

- Bluetooth-yhteys on heikko. Siirrä laitetta lähemmäs tätä yksikköä tai poista laitteiden välissä olevat esteet.
- Tietyt matkapuhelimet saattavat muodostaa yhteyden ja katkaista sen toistuvasti, kun soitat tai katkaiset puheluja. Tämä ei ole laitteen vika.
- Tiettyjen laitteiden virransäästöominaisuus katkaisee Bluetooth-yhteyden automaattisesti. Tämä ei ole laitteen vika.

Ajastin ei toimi

- Määritä kello oikein.
- Ota ajastin käyttöön.

Kellon tai ajastimen asetus on nollattu

- Virta on katkennut tai virtajohto on irrotettu.
- Määritä kello tai ajastin uudelleen.

9 Huomautus

Tämän laitteen muuttaminen tai muokkaaminen muulla kuin WOOX Innovationsin erityisesti hyväksymällä tavalla voi mitätöidä käyttäjän valtuudet laitteen käyttämiseen.

Vaativuuden mukaisuus

CE 0890

WOOX Innovations vakuuttaa täten, että tämä tuote on direktiivin 1999/5/EY oleellisten vaatimusten ja sitä koskevien direktiivin muiden ehtojen mukainen. Vaativuuden mukaisuusvakuutus on saatavilla osoitteessa www.philips.com/support.
Tässä laitteessa on tarra:



Tuotteen huolto

- Älä aseta levykelkkaan muita esineitä kuin levyjä.
- Älä aseta naamuuntuneita tai haljenneita levyjä levykelkkaan.
- Poista levyt levykelkasta, jos laite on käyttämättä pitkään.
- Puhdista laitetta vain mikrokuutiinilla.

Pidä huolta ympäristöstä

Vanhan tuotteen sekä vanhojen akkujen ja paristojen hävittäminen



Tuotteen suunnittelussa ja valmistuksessa on käytetty laadukkaita materiaaleja ja osia, jotka voidaan kierrättää ja käyttää uudelleen.



Tämä kuvake tarkoittaa, että tuote kuuluu Euroopan parlamentin ja neuvoston direktiivin 2012/19/EU soveltamisalaan.



Tämä kuvake tarkoittaa, että tuotteessa on akkuja tai paristoja, joita Euroopan parlamentin ja neuvoston direktiivi 2013/56/EU koskee. Niitä ei saa hävittää tavallisen kotitalousjätteen mukana.

Tutustu paikalliseen sähkö- ja elektroniikkalaitteiden keräysjärjestelmään. Noudata paikallisia säädöksiä äläkä hävitä tuotetta, paristoja tai akkuja tavallisen talousjätteen mukana. Vanhojen tuotteiden, paristojen ja akkujen asianmukainen hävittäminen auttaa ehkäisemään ympäristölle ja ihmisille mahdollisesti koituvia haittavaikutuksia.

Paristojen irrottaminen

Katso paristojen irrottamisohjeet kohdasta, jossa neuvotaan paristojen asettamisesta.

Ympäristötietoja

Kaikki tarpeeton pakkausmateriaali on jätetty pois. Pyrimme siihen, että pakkauksen materiaalit on helppo jakaa kolmeen osaan: pahviin (laatikko), polystyreenimuoviin (pehmuste) ja polyeteeni (pussit, suojamuoviarkki). Järjestelmä koostuu materiaaleista, jotka voidaan kierrättää ja käyttää uudelleen, jos järjestelmän hajottamisen hoitaa siihen erikoistunut yritys.

Noudata paikallisia pakkausmateriaaleja, vanhoja paristoja ja käytöstä poistettuja laitteita koskevia kierrätysohjeita.

Tavaramerkki-ilmoitus



Be responsible
Respect copyrights

Tämä laite sisältää kopiosuojatekniikkaa, joka on suojattu Yhdysvaltain patenteilla ja muilla Rovi Corporationin immateriaalioikeuksilla. Tekniikan valmistustavan selvittäminen ja laitteen purkaminen on kiellettyä.

Bluetooth

Bluetooth®-merkki ja -logot ovat Bluetooth SIG, Inc.:n rekisteröityjä tavaramerkkejä, joihin WOOX Innovationsilla on käyttöluupa.



Huomautus

- Tyypikilpi on laitteen taustapuolella.

Tekijänoikeus

2014 © WOOX Innovations Limited. Kaikki oikeudet pidätetään.

Tekniset tiedot voivat muuttua ilman erillistä ilmoitusta. WOOX pidättää oikeuden muuttaa tuotteita koska tahansa ilman velvollisuutta muuttaa aiempia varusteita vastaavasti.



Specifications are subject to change without notice.

2014 © WOOX Innovations Limited.

All rights reserved.

Philips and the Philips' Shield Emblem are registered trademarks of Koninklijke Philips N.V. and are used by WOOX Innovations Limited under license from Koninklijke Philips N.V.

BTB2315_12_UM_V1.0

