

เราอยู่เคียงข้างคุณเสมอ

ลงทะเบียนผลิตภัณฑ์ของคุณและรับการสนับสนุนที่
www.philips.com/support



HTL1193B



คู่มือผู้ใช้

PHILIPS

สารบัญ

1	ข้อสำคัญ	2
	วิธีใช้และการสนับสนุน	2
	ความปลอดภัย	2
	ดูแลรักษาผลิตภัณฑ์ของคุณ	3
	รักษาสິงแวดล้อม	3

2	ผลิตภัณฑ์ของคุณ	3
	ตัวเครื่อง	3
	รีโมทคอนโทรล	4
	ช่องเสียบ	4

3	เชื่อมต่อ	5
	การจัดวาง	5
	เชื่อมต่อเสียงจากทีวีหรืออุปกรณ์อื่น	6

4	การใช้ทีวี	7
	ปรับระดับเสียง	7
	เลือกเสียงของคุณ	7
	เครื่องเล่น MP3	7
	อุปกรณ์เก็บข้อมูลแบบ USB	8
	เล่นเพลงผ่าน Bluetooth	8
	สแตนด์บายอัตโนมัติ	8
	ใช้การตั้งค่าจากโรงงาน	9
	วิทยุ	9

5	อัปเดตซอฟต์แวร์	10
	ตรวจสอบเวอร์ชันซอฟต์แวร์	10
	อัปเดตซอฟต์แวร์ผ่าน USB	10

6	ตัวยึดติดผนัง	10
----------	----------------------	-----------

7	ข้อมูลจำเพาะผลิตภัณฑ์	11
----------	------------------------------	-----------

8	วิธีแก้ไขปัญหา	12
----------	-----------------------	-----------

1 ข้อสำคัญ

อ่านและทำความเข้าใจคำแนะนำทั้งหมดก่อนที่คุณจะเริ่มใช้ทีวี กรณีที่
ที่ความเสียหายเกิดขึ้นจากความผิดพลาดในการปฏิบัติตามคำแนะนำ
การรับประกันจะไม่ผลใช้ใช้งาน

วิธีใช้และการสนับสนุน

สำหรับการสนับสนุนเพิ่มเติม โปรดไปที่ www.philips.com/support
เพื่อ:

- ความปลอดภัยคู่มือการใช้งานและคู่มือเริ่มต้นใช้งานอย่างย่อ
- ชมคำแนะนำรูปแบบวิดีโอ (มีเฉพาะบางรุ่นเท่านั้น)
- ค้นหาคำตอบจากคำถามที่ถามบ่อย (FAQs)
- ส่งอีเมลถึงเราเพื่อถามคำถาม
- สนทนากับตัวแทนฝ่ายสนับสนุนของเรา

ทำตามคำแนะนำบนเว็บไซต์เพื่อเลือกภาษาของคุณ แล้วป้อนหมายเลข
รุ่นผลิตภัณฑ์ของคุณ

หรือคุณสามารถติดต่อฝ่ายดูแลลูกค้าในประเทศของคุณ ก่อนทำการการ
ติดต่อ โปรดจดหมายเลขและหมายเลขซีเรียลของผลิตภัณฑ์ของคุณ
คุณสามารถพบข้อมูลเหล่านี้ได้ที่ด้านหลังหรือด้านล้างของผลิตภัณฑ์

ความปลอดภัย

ความเสี่ยงของการเกิดไฟฟ้าช็อตหรือเพลิงไหม้!

- ก่อนที่คุณจะเชื่อมต่อหรือเปลี่ยนแปลงการเชื่อมต่อ ตรวจสอบ
ดูให้แน่ใจว่าได้ถอดอุปกรณ์ออกจากปลั๊กไฟแล้ว
- ห้ามไม่ให้ผลิตภัณฑ์หรืออุปกรณ์เสริมเปียกฝนหรือน้ำ ห้าม
วางภาชนะที่มีของเหลว เช่น แจกัน ใกล้กับผลิตภัณฑ์ หาก
น้ำกระเซ็นลงบนหรือในผลิตภัณฑ์ ให้ถอดปลั๊กไฟออกทันที
ติดต่อฝ่ายดูแลลูกค้าเพื่อตรวจสอบผลิตภัณฑ์ก่อนเริ่มใช้งาน
- ห้ามวางผลิตภัณฑ์และอุปกรณ์เสริม รีโมทคอนโทรล
ไว้ใกล้กับปลั๊กไฟหรือแหล่งกำเนิดความร้อนใดๆ รวมถึงแสง
อาทิตย์โดยตรง
- ห้ามใส่วัตถุใดๆ ลงในช่องระบายความร้อนหรือช่องที่
เปิดได้อื่นๆ บนผลิตภัณฑ์
- หากใช้ปลั๊กไฟหลักหรือตัวเชื่อมต่ออุปกรณ์ต่อพ่วงยกเลิการ
เชื่อมต่อกับตัวเครื่อง อุปกรณ์ที่ยกเลิกการเชื่อมต่อไปนั้นยังคง
พร้อมใช้งานอยู่
- ไม่ควรให้แบตเตอรี่ (ชุดแบตเตอรี่หรือแบตเตอรี่ที่ติดตั้ง)
สัมผัสกับความร้อนสูง เช่น แสงอาทิตย์ เปลวไฟ หรืออื่นๆ
- ถอดปลั๊กออกจากเต้าเสียบก่อนเกิดเหตุไฟไหม้
- เมื่อคุณปลดการเชื่อมต่อสายไฟ ให้ดึงที่ตัวปลั๊ก อย่างดีที่สาย

ความเสี่ยงของการเกิดไฟฟ้าลัดวงจรหรือเพลิงไหม้!

- สำหรับข้อมูลจำเพาะและอัตราการเสไฟฟ้าที่ใช้ โปรดดูจาก
ป้ายระบุข้อมูลผลิตภัณฑ์ที่อยู่ด้านหลังหรือด้านใต้ของเครื่อง
- ก่อนที่คุณจะเชื่อมต่อผลิตภัณฑ์กับเต้าเสียบไฟ ตรวจสอบ
ดูให้แน่ใจว่าแรงดันไฟฟ้าตรงกับค่าที่พิมพ์บนด้านหลังหรือ
ด้านล่างของผลิตภัณฑ์ อย่าเสียบปลั๊กหากค่าแรงดันไฟฟ้า
แตกต่างกัน

ความเสี่ยงของการบาดเจ็บหรือความเสียหายต่อผลิตภัณฑ์!

- สำหรับการติดตั้งบนผนัง ผลิตภัณฑ์นี้จะต้องติดตั้งแน่นกับกับ
ผนังตามคู่มือการติดตั้ง ใช้ตัวยึดสำหรับติดตั้งที่ให้มาเท่านั้น
(หากมี) การยึดที่วิกกับผนังไม่ถูกต้องอาจทำให้เกิดอุบัติเหตุ การ
บาดเจ็บ หรือความเสียหายได้ หากคุณมีข้อสงสัยใดๆ โปรดติด
ต่อฝ่ายดูแลลูกค้าในประเทศของคุณ
- อย่าวางผลิตภัณฑ์หรือวัตถุโดนสายไฟหรือบนอุปกรณ์ไฟฟ้า
อื่น
- หากผลิตภัณฑ์ถูกขนลงในอุณหภูมิที่ต่ำกว่า 5°C ให้แกะกล่อง
ผลิตภัณฑ์แล้วรอจนกระทั่งอุณหภูมิเท่ากับอุณหภูมิห้องก่อนที่
จะเชื่อมต่อปลั๊กไฟ
- ส่วนประกอบบางอย่างของผลิตภัณฑ์นี้อาจทำจากกระจก โปรด
ใช้งานอย่างระมัดระวังเพื่อหลีกเลี่ยงการบาดเจ็บและความ
เสียหาย

ความเสี่ยงของความร้อนสูง!

- ห้ามติดตั้งผลิตภัณฑ์ในพื้นที่ที่จำกัด และควรให้มีพื้นที่เหลือ
รอบผลิตภัณฑ์อย่างน้อยสี่นิ้ว เพื่อให้ผลิตภัณฑ์ระบายความ
ร้อนได้ ตรวจสอบดูให้แน่ใจว่าผ้าปูม่านหรือวัตถุอื่นๆ ไม่บังช่อง
ระบายอากาศของตัวเครื่อง

ความเสี่ยงต่อการปนเปื้อน!

- อย่าใช้แบตเตอรี่ผสมกัน (เก่าและใหม่ หรือแบบคาร์บอนและ
อัลคาไลน์ อื่นๆ)
- อันตรายต่อการระคายเคืองหากเปลี่ยนแบตเตอรี่ไม่ถูกต้อง เปลี่ยน
เฉพาะแบตเตอรี่ประเภทเดียวกันหรือเทียบเท่านั้น
- ถอดแบตเตอรี่ออกจากแบตเตอรี่พร้อม หรือไม่ได้ใช้งานรีโมท
คอนโทรลเป็นเวลานาน
- แบตเตอรี่มีสารเคมีอยู่ใน ต้องกำจัดอย่างถูกวิธี

ความเสี่ยงในการกลืนกินแบตเตอรี่

- ผลิตภัณฑ์/ รีโมทคอนโทรลอาจใช้แบตเตอรี่แบบเหรียญ/
กระดุมซึ่งสามารถกลืนเข้าปากได้ โปรดเก็บแบตเตอรี่ให้พ้นมือ
เด็กตลอดเวลา หากกลืนเข้าไป แบตเตอรี่อาจทำให้เกิดการบาดเจ็บ
เจ็บรุนแรงหรือเสียชีวิตได้ อาจเกิดการไหม้ภายในอย่างร้าย
แรงภายในสองชั่วโมงเมื่อมีการกลืนแบตเตอรี่
- หากคุณสงสัยว่า ได้กลืนแบตเตอรี่เข้าไปโปรดไปพบแพทย์โดยทันที
ของร่างกาย โปรดไปพบแพทย์โดยทันที
- เมื่อเปลี่ยนแบตเตอรี่ โปรดเก็บแบตเตอรี่ใหม่และที่ใช้แล้วทั้ง
หมดให้พ้นมือเด็ก ตรวจสอบดูให้แน่ใจว่าช่องใส่แบตเตอรี่ปิด
สนิท หลังจากที่คุณเปลี่ยนแบตเตอรี่

- หากช่องใส่แบตเตอรี่ไม่สามารถเปิดได้สนิท ให้หยุดใช้ผลิตภัณฑ์ เก็บให้พ้นมือเด็กและติดต่อผู้ผลิต



อุปกรณ์นี้เป็นอุปกรณ์ CLASS II พร้อมฉนวนหุ้มสองชั้น และ ไม่มีสายดินป้องกันมาให้

ดูแลรักษาผลิตภัณฑ์ของคุณ

ใช้ผ้าไมโครไฟเบอร์เท่านั้นในการทำความสะอาดผลิตภัณฑ์

รักษาสິงแวดล้อม

การกำจัดผลิตภัณฑ์เก่าของคุณ



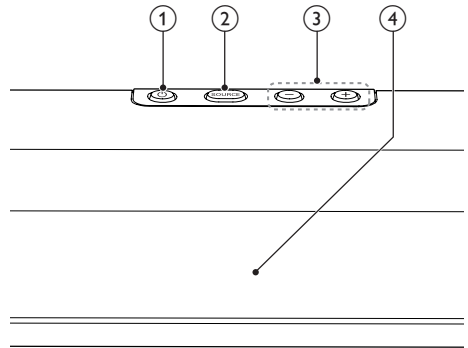
ผลิตภัณฑ์ของคุณได้รับการออกแบบ และผลิตด้วยวัสดุ และส่วนประกอบที่มีคุณภาพสูงซึ่งสามารถนำมารีไซเคิล และใช้ใหม่ได้ ห้ามทิ้งผลิตภัณฑ์นี้ร่วมกับขยะในครัวเรือนทั่วไปเมื่อเครื่องหมดอายุการใช้งานแล้ว ควรส่งไปไว้ยังจุดรวบรวมที่เป็นทางการหรือนำกลับไปใช้ใหม่ได้ (รีไซเคิล) เพื่อช่วยรักษาสภาวะสิ่งแวดล้อมที่ดี

2 ผลิตภัณฑ์ของคุณ

ขอแสดงความยินดีที่คุณเลือกซื้อผลิตภัณฑ์ของเรา และยินดีต้อนรับสู่ Philips เพื่อให้คุณได้รับประโยชน์อย่างเต็มที่จากบริการที่ Philips มอบให้ โปรดลงทะเบียนผลิตภัณฑ์ของคุณที่ www.philips.com/welcome

ตัวเครื่อง

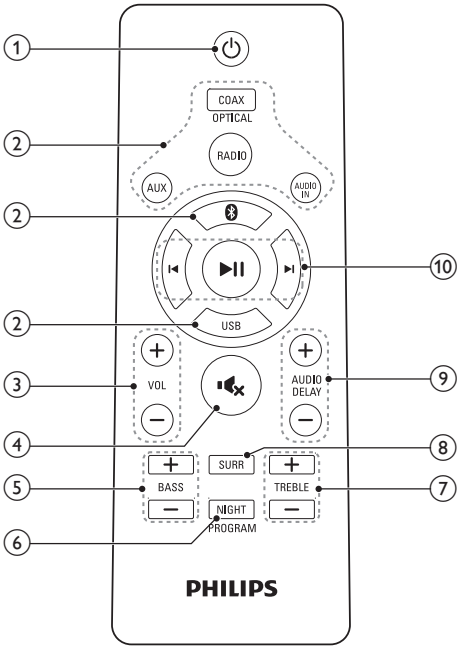
ส่วนนี้ประกอบด้วยภาพรวมของตัวเครื่อง



- ① \cup
เปิดผลิตภัณฑ์นี้หรือเข้าสู่โหมดสแตนด์บาย
- ② SOURCE
เลือกแหล่งอินพุตสำหรับผลิตภัณฑ์นี้
- ③ ระดับเสียง+/-
เพิ่มหรือลดระดับเสียง
- ④ แผงการแสดงผล

รีโมทคอนโทรล

ส่วนนี้ประกอบด้วยภาพรวมเกี่ยวกับรีโมทคอนโทรล



1 ปุ่มเปิดสแตนด์บาย

เปิดสวิตซ์ตัวเครื่องหรือเข้าสู่โหมดสแตนด์บาย

2 ปุ่มแหล่งสัญญาณ

- **COAX / OPTICAL:** เปลี่ยนแหล่งสัญญาณเสียงของคุณเป็นการเชื่อมต่อโคแอกเซียลหรือการเชื่อมต่ออปติคัล
- **RADIO:** สลับไปยังโหมดวิทยุ
- **AUX:** เปลี่ยนแหล่งเสียงไปที่การเชื่อมต่อ AUX
- **AUDIO IN:** เปลี่ยนแหล่งสัญญาณเสียงของคุณเป็นการเชื่อมต่อ MP3 (แจ็ค 3.5 มม.)
- **๑:** สลับไปเป็นโหมด Bluetooth
- **USB:** เปลี่ยนแหล่งสัญญาณเสียงของคุณเป็นการเชื่อมต่อ USB

3 VOL +/-

- เพิ่มหรือลดระดับเสียง

4 ๙

ปิดเสียงหรือคืนค่าระดับเสียง

5 BASS +/-

เพิ่มหรือลดเสียงเบส

6 NIGHT / PROGRAM

- เปิดหรือปิดโหมดกลางคืน
- โหมดวิทยุ ให้กดค้างไว้สามวินาทีเพื่อติดตั้งสถานีวิทยุอีกครั้ง

7 TREBLE +/-

เพิ่มหรือลดเสียงแหลม

8 SURR

ทอกเกิลระหว่างสเตอริโอและระบบเสียง Virtual Surround

9 AUDIO DELAY +/-

ใช้ได้กับแหล่ง COAXIAL (COAX) และ OPTICAL (OPT) เท่านั้น เพิ่มหรือลดดีเลย์ของเสียง

10 สำหรับโหมด USB และ Bluetooth

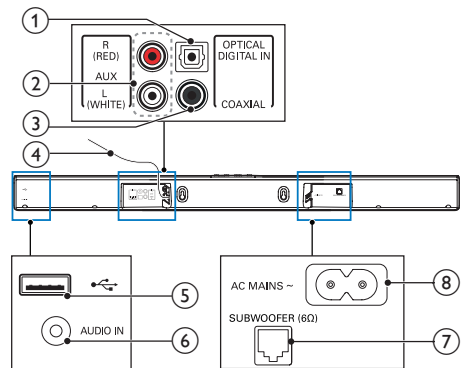
- **▶▶▶:** เริ่มเล่น หยุดเล่นชั่วคราว หรือเล่นต่อ
- **◀▶:** ข้ามไปที่แทร็คก่อนหน้าหรือถัดไป

สำหรับโหมดวิทยุ

- กด **▶▶▶** เพื่อสลับการแสดงผลระหว่างหมายเลขที่ตั้งไว้ล่วงหน้าและความถี่
- เมื่อหมายเลขที่ตั้งไว้ล่วงหน้าแสดงขึ้น ให้กด **◀▶** เพื่อเลือกสถานีวิทยุที่ตั้งไว้ล่วงหน้า
- เมื่อความถี่แสดงขึ้น ให้กด **◀▶** ค้างไว้ เพื่อค้นหาสถานีวิทยุหรือกด **◀▶** สั้นๆ เพื่อปรับความถี่วิทยุให้ชัดที่สุด

ช่องเสียบ

ส่วนนี้ประกอบด้วยภาพรวมของช่องเสียบที่มีบนผลิตภัณฑ์นี้



- ① **DIGITAL IN-OPTICAL**
เชื่อมต่อกับเอาต์พุตเสียงออปติคัลบนทีวีหรืออุปกรณ์ดิจิทัล
- ② **AUX**
เชื่อมต่อกับเอาต์พุตเสียงอะนาล็อกบนทีวีหรืออุปกรณ์อะนาล็อก
- ③ **COAXIAL**
เชื่อมต่อกับเอาต์พุตเสียงโคแอกเชียลบนทีวีหรืออุปกรณ์ดิจิทัล
- ④ **เสาอากาศ FM**
ดึงเสาอากาศ FM ออกเพื่อรับสัญญาณได้ดียิ่งขึ้น
- ⑤ **🔌**
เชื่อมต่อกับอุปกรณ์เก็บข้อมูลแบบ USB สำหรับการเล่นสื่อเสียง
- ⑥ **AUDIO IN**
อินพุตเสียงจากเครื่องเล่น MP3 (แจ็ค 3.5 มม.) เป็นต้น
- ⑦ **SUBWOOFER**
เชื่อมต่อกับซับวูฟเฟอร์ที่ให้มา
- ⑧ **AC MAINS~**
เชื่อมต่อกับแหล่งจ่ายไฟ

3 เชื่อมต่อ

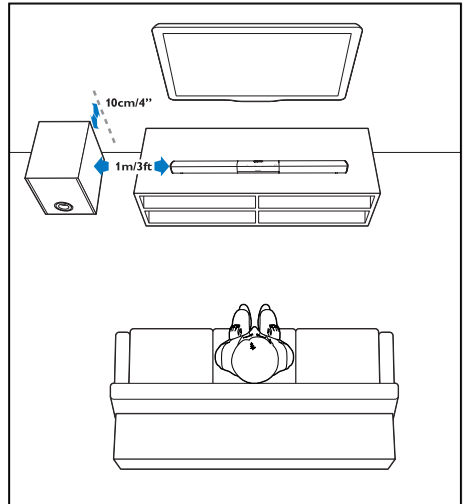
ส่วนนี้จะช่วยให้คุณเชื่อมต่อผลิตภัณฑ์นี้กับทีวีและอุปกรณ์อื่นๆ สำหรับข้อมูลเพิ่มเติมเกี่ยวกับการเชื่อมต่อพื้นฐานของผลิตภัณฑ์นี้ และอุปกรณ์เสริม โปรดดูคู่มือการใช้งานอย่างย่อ

หมายเหตุ

- สำหรับข้อมูลเฉพาะและอัตราการแล โฟที่เข้า โปรดดูจากป้ายระบุข้อมูลผลิตภัณฑ์ที่อยู่ด้านหลังหรือด้านใต้ของเครื่อง
- ก่อนที่คุณจะเชื่อมต่อหรือเปลี่ยนแปลงการเชื่อมต่อ ตรวจสอบให้แน่ใจว่าได้ถอดอุปกรณ์ออกจากปลั๊กไฟแล้ว

การจัดวาง

วางซับวูฟเฟอร์ห่างจากผลิตภัณฑ์นี้อย่างน้อย 1 เมตร (3 ฟุต) และห่างจากผนังสิบเซนติเมตร เพื่อให้ดีที่สุด วางซับวูฟเฟอร์ตามตำแหน่งด้านล่าง

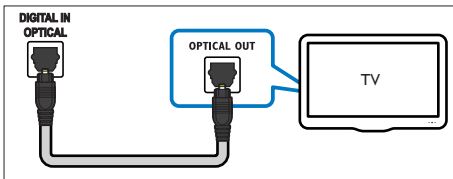


เชื่อมต่อเสียงจากทีวีหรือและอุปกรณ์อื่น

เล่นเสียงจากทีวีหรืออุปกรณ์อื่นผ่านผลิตภัณฑ์นี้
ใช้การเชื่อมต่อคุณภาพที่ดีที่สุดที่มีสำหรับทีวี และอุปกรณ์อื่น

ตัวเลือกที่ 1: เชื่อมต่อเสียงผ่านสายออปติคอลลิตีจิตอล

เสียงคุณภาพที่ดีที่สุด

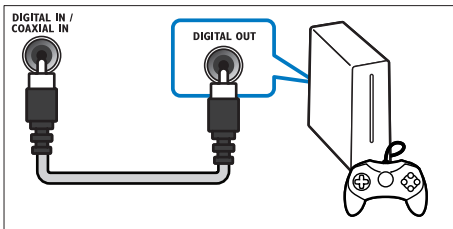


- 1 เชื่อมต่อช่องเสียง OPTICAL บนผลิตภัณฑ์นี้เข้ากับช่องเสียง OPTICAL OUT บนทีวีหรืออุปกรณ์อื่น โดยใช้สายออปติคอลลิตีจิตอล

 - ช่องเสียงออปติคอลลิตีจิตอลอาจมีป้ายระบุ SPDIF หรือ SPDIF OUT

ตัวเลือกที่ 2: เชื่อมต่อเสียงผ่านสายโคแอกเซียลิตีจิตอล

เสียงคุณภาพที่ดีที่สุด

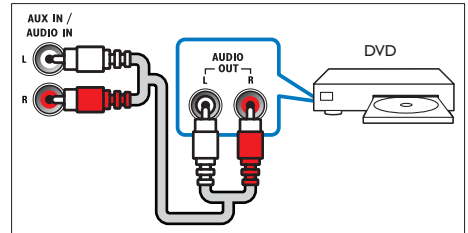


- 1 เชื่อมต่อช่องเสียง COAXIAL บนผลิตภัณฑ์นี้เข้ากับช่องเสียง COAXIAL/DIGITAL OUT บนทีวีหรืออุปกรณ์อื่น โดยใช้สายโคแอกเซียลิตีจิตอล

 - ช่องเสียงโคแอกเซียลิตีจิตอลอาจมีป้ายระบุ DIGITAL AUDIO OUT

ตัวเลือกที่ 3: เชื่อมต่อเสียงผ่านสายสัญญาณเสียงอะนาล็อก

เสียงคุณภาพพื้นฐาน



- 1 เชื่อมต่อช่องเสียง AUX บนผลิตภัณฑ์นี้เข้ากับช่องเสียง AUDIO OUT บนทีวีหรืออุปกรณ์อื่น โดยใช้สายเคเบิลอะนาล็อก

4 การใช้ทีวี

ส่วนนี้จะช่วยให้คุณใช้ผลิตภัณฑ์ของคุณเพื่อเล่นเสียงจากอุปกรณ์ที่เชื่อมต่อได้

ก่อนเริ่มการใช้งาน

- ทำการเชื่อมต่อที่จำเป็นตามคู่มือภายในคู่มือเริ่มต้นใช้งานอย่างย่อ หรือดาวน์โหลดคู่มือการใช้งานจาก www.philips.com/support
- สลับผลิตภัณฑ์นี้ไปยังแหล่งสัญญาณที่ต้องการของอุปกรณ์อื่นๆ

ปรับระดับเสียง

- กด VOL +/- เพื่อเพิ่มหรือลดระดับเสียง
 - หากต้องการปิดเสียง ให้กด **⏏**
 - หากต้องการเปิดเสียงอีกครั้ง ให้กด **⏏** อีกครั้งหรือกด VOL +/-

เลือกเสียงของคุณ

ส่วนนี้จะช่วยให้คุณเลือกเสียงที่คุณต้องการสำหรับทีวีโอและเพลง

โหมดเสียงเซอร์ราวด์

สัมผัสประสบการณ์เสียงที่ดื่มด่ำด้วยโหมดเสียงเซอร์ราวด์

- กด SURR เพื่อสลับระหว่าง Virtual Surround และสเตอริโอ
 - ↳ เมื่อเปิด Virtual Surround ON SURR จะเลื่อนออกมาบนจอแสดงผล
 - ↳ เมื่อเปิดใช้งานระบบเสียงสเตอริโอ OFF SURR จะเลื่อนออกมาบนจอแสดงผล

อีควอไลเซอร์

เปลี่ยนการตั้งค่า ค่าความถี่สูง (เสียงแหลม) และความถี่ต่ำ (เสียงเบส) ของผลิตภัณฑ์นี้

- กด TREBLE +/- หรือ BASS +/- เพื่อเปลี่ยนระดับเสียงแหลมและเสียงเบส

ซิงโครไนซ์ทีวีโอและเสียง

หากเสียงและวิดีโอไม่ได้รับการซิงโครไนซ์ ให้ดีเลย์เสียงเพื่อให้ตรงกับวิดีโอ

- กด AUDIO DELAY +/- เพื่อซิงโครไนซ์เสียงกับวิดีโอ
 - AUDIO DELAY + เพิ่มเสียงดีเลย์ และ AUDIO DELAY - ลดเสียงดีเลย์

หมายเหตุ

- คุณสมบัตินี้ใช้งานได้กับแหล่งสัญญาณ COAXIAL (COAX) และ OPTICAL (OPT) เท่านั้น

โหมดกลางคืน

โหมดกลางคืนจะลดระดับเสียงของเสียงที่ตั้งเมื่อเล่นเสียงเพื่อรับฟังเสียงเบาๆ โหมดกลางคืนมีให้เฉพาะสำหรับชาวดีเทร็ค Dolby Digital เท่านั้น

- กด NIGHT เพื่อเปิดหรือปิดโหมดกลางคืน
 - ↳ เมื่อเปิดโหมดกลางคืน ON NIGHT จะเลื่อนออกมาบนจอแสดงผล
 - ↳ เมื่อปิดโหมดกลางคืน OFF NIGHT จะเลื่อนออกมาบนจอแสดงผล

เครื่องเล่น MP3

เชื่อมต่อเครื่องเล่น MP3 เพื่อเล่นไฟล์เสียงหรือเพลง

สิ่งที่คุณต้องมี

- เครื่องเล่น MP3
- สายสัญญาณเสียงสเตอริโอ 3.5 มม.

- เชื่อมต่อเครื่องเล่น MP3 เข้ากับช่องเสียบ AUDIO IN บนผลิตภัณฑ์นี้ โดยใช้สายสัญญาณเสียงสเตอริโอ 3.5 มม.

2 กด AUDIO IN

- กดปุ่มบนเครื่องเล่น MP3 เพื่อเลือกและเล่นไฟล์เสียงหรือเพลง

- ขอแนะนำให้ตั้งค่าระดับเสียงในช่วง 80% ของระดับเสียงสูงสุดบนเครื่องเล่น Mp3

อุปกรณ์เก็บข้อมูลแบบ USB

ติ่มด่า ไปด้วยเสียงจากอุปกรณ์เก็บข้อมูลแบบ USB เช่น เครื่องเล่น MP3 และหน่วยความจำแฟลช USB เป็นต้น

สิ่งที่คุณต้องมี

- อุปกรณ์เก็บข้อมูลแบบ USB ที่ได้รับการฟอร์แมตสำหรับระบบไฟล์ FAT หรือ NTFS และสอดคล้องกับมาตรฐาน Mass Storage Class
- ไฟล์ MP3 ในอุปกรณ์เก็บข้อมูลแบบ USB

- 1 เชื่อมต่ออุปกรณ์เก็บข้อมูลแบบ USB กับผลิตภัณฑ์นี้
- 2 กด **USB** บนรีโมทคอนโทรล
- 3 ใช้รีโมทคอนโทรลเพื่อควบคุมการเล่น

ปุ่ม	การดำเนินการ
▶ 	เริ่ม หยุดเล่นชั่วคราว หรือเล่นต่อ
◀/▶	ข้ามไปที่แทร็คก่อนหน้าหรือถัดไป
USB	ระหว่างการเล่น กดเพื่อสลับระหว่าง: เล่นซ้ำแทร็คเดียว และปิดการเล่นซ้ำ <ul style="list-style-type: none">• เมื่อเปิดโหมดเล่นซ้ำ ONE RPT จะเลื่อนออกมาบนจอแสดงผล• เมื่อเปิดโหมดเล่นซ้ำ OFF RPT จะเลื่อนออกมาบนจอแสดงผล

หมายเหตุ

- ผลิตภัณฑ์นี้อาจไม่สามารถทำงานร่วมกับอุปกรณ์เก็บข้อมูลแบบ USB บางชนิด
- หากคุณใช้สาย USB ดับ USB หรือเครื่องอ่าน USB แบบหลายช่อง อุปกรณ์เก็บข้อมูลแบบ USB อาจไม่ถูกระบุ
- ไม่รองรับโปรโตคอล FTP และ MTP ของกล้องดิจิทัล
- ย้ายข้อมูลจากอุปกรณ์เก็บข้อมูลแบบ USB ออกในขณะที่มีการอ่านข้อมูล
- ไม่รองรับไฟล์ที่มีการป้องกันโดย DRM (MP3)
- รองรับพอร์ต USB: 5V === 1A

เล่นเพลงผ่าน Bluetooth

เชื่อมต่อผลิตภัณฑ์ของคุณกับอุปกรณ์ Bluetooth (เช่น iPad, iPhone, iPod touch โทรศัพท์ Android หรือแลปท็อป) ผ่าน Bluetooth จากนั้นคุณสามารถฟังไฟล์เสียงที่จัดเก็บอยู่ในอุปกรณ์ผ่านลำโพงของผลิตภัณฑ์นี้ได้

สิ่งที่คุณต้องมี

- อุปกรณ์ Bluetooth ที่รองรับโปรไฟล์ Bluetooth A2DP และมีเวอร์ชัน Bluetooth เป็น 2.1
- ระยะห่างที่ใช้งานได้ระหว่างตัวเครื่องและอุปกรณ์ Bluetooth คือประมาณ 10 เมตร (30 ฟุต)

- 1 กด **0** บนรีโมทคอนโทรลเพื่อสลับผลิตภัณฑ์นี้ ไปยังโหมด Bluetooth
↳ **BT** จะกะพริบอยู่บนจอแสดงผล
- 2 บนอุปกรณ์ Bluetooth ให้เปิด Bluetooth ค้นหา และเลือก **Philips HTL1193B** เพื่อเริ่มต้นการเชื่อมต่อ (ดูคู่มือการใช้งานอุปกรณ์ Bluetooth เกี่ยวกับวิธีการเปิดใช้ Bluetooth)
↳ ในระหว่างการเชื่อมต่อ **BT** จะกะพริบบนหน้าจอแสดงผล
- 3 ให้รอก่อนกว่าผลิตภัณฑ์นี้ส่งเสียงบี๊พ
↳ เมื่อทำการเชื่อมต่อทาง Bluetooth สำเร็จแล้ว **BT** จะแสดงอยู่บนหน้าจอแสดงผล
↳ หากการเชื่อมต่อล้มเหลว **BT** บนหน้าจอแสดงผลจะกะพริบอย่างต่อเนื่อง
- 4 เลือกและเล่นไฟล์เสียงหรือเพลงในอุปกรณ์ Bluetooth
 - ระหว่างการเล่น หากมีสายเข้า การเล่นเพลงจะหยุดชั่วคราว
 - หากอุปกรณ์ Bluetooth ของคุณรองรับโปรไฟล์ AVRCP บนรีโมทคอนโทรล คุณสามารถกด **◀/▶** เพื่อข้ามไปยังแทร็ค หรือกด **▶||** เพื่อหยุดชั่วคราว/เล่นต่อ
- 5 ในกรนอกจาก Bluetooth ให้เลือกแหล่งเสียงอื่น
 - เมื่อคุณเปลี่ยนกลับไปไปที่โหมด Bluetooth การเชื่อมต่อ Bluetooth จะยังคงทำงานได้

หมายเหตุ

- การสตรีมเพลงจากอุปกรณ์ดิจิทัลจะโดยสังเกตระหว่างอุปกรณ์และผลิตภัณฑ์นี้ เช่น ก้านเบง หน้ากากโลหะที่ครอบปิดอุปกรณ์ หรืออุปกรณ์อื่นๆ ที่อยู่ใกล้ซึ่งใช้ความถี่เดียวกัน
- หากคุณต้องการเชื่อมต่อผลิตภัณฑ์กับอุปกรณ์ Bluetooth อื่น ให้กด **0** บนรีโมทคอนโทรลค้างไว้ เพื่อตัดการเชื่อมต่อ Bluetooth ปัจจุบัน

สแตนด์บายอัตโนมัติ

เมื่อเล่นสื่อจากอุปกรณ์ที่เชื่อมต่อ ผลิตภัณฑ์นี้จะสลับเป็นโหมดสแตนด์บายโดยอัตโนมัติหลังจากไม่มีการใช้งานปุ่มและจะไม่มีการเล่นเสียงจากอุปกรณ์ที่เชื่อมต่อเป็นเวลา 15 นาที

ใช้การตั้งค่าจากโรงงาน

คุณสามารถรีเซ็ตผลิตภัณฑ์นี้ไปยังโหมดการตั้งค่าเริ่มต้นได้

- 1 ในโหมดปิดเสียง ให้กด **AUX** เร็วๆ สองครั้ง
↳ การตั้งค่าจากโรงงานจะได้รับการเรียกคืน

วิทยุ

ฟังวิทยุ FM ในผลิตภัณฑ์นี้และจัดเก็บสถานีวิทยุได้มากถึง 40 สถานี

หมายเหตุ

- จัดวางตำแหน่งเสาอากาศให้ห่างจากทีวีหรือแหล่งที่มีคลื่นอื่นๆ
- เพื่อให้รับสัญญาณได้ดียิ่งขึ้น ให้ตั้งเสาอากาศออกจนสุดและปรับตำแหน่งเสาอากาศ
- ไม่รองรับ AM และวิทยุดิจิตอล
- หากไม่พบสัญญาณสเตอริโอ เครื่องจะแจ้งให้คุณติดตั้งสถานีวิทยุอีกครั้ง

ตั้งสถานีวิทยุอัตโนมัติ

- 1 กด **RADIO** เพื่อสลับไปยังสถานีวิทยุ
↳ หากคุณยังไม่ได้ติดตั้งสถานีวิทยุ ข้อความ **AUTO INSTALL** (auto install) จะเลื่อนออกมาบนจอแสดงผล
- 2 กด **▶||** เพื่อตั้งสถานีวิทยุ
↳ **RADIO INSTALL** (radio install) จะเลื่อนออกมาบนจอแสดงผล
↳ ผลิตภัณฑ์นี้จะจัดเก็บสถานีวิทยุที่มีความแรงของสัญญาณเพียงพออัตโนมัติ
 - การล้างสถานีวิทยุที่มีอยู่ทั้งหมด ให้กด **PROGRAM** ดังไว้ 3 วินาทีเพื่อติดตั้งสถานีวิทยุอีกครั้ง

เลือกสถานีวิทยุที่ตั้งไว้ล่วงหน้า

- 1 ในโหมดวิทยุ แสดงหมายเลขที่ตั้งไว้ล่วงหน้า (กด **▶||**)
- 2 กด **◀/▶** เพื่อเลือกหมายเลขที่ตั้งไว้ล่วงหน้า
 - กด **RADIO** เพื่อสลับระหว่างเสียงสเตอริโอและโมโน

การหาค้นสถานีวิทยุ

- 1 ในโหมดวิทยุ แสดงความถี่วิทยุ (กด **▶||**)
- 2 กด **◀/▶** ค้างไว้มากกว่า 2 วินาที
↳ วิทยุจะหาค้นสถานีที่มีการรับสัญญาณแรงที่สุดโดยอัตโนมัติ
- 3 ทำซ้ำขั้นตอนที่ 2 เพื่อหาค้นสถานีเพิ่มเติม
 - กด **◀/▶** สั้นๆ เพื่อปรับความถี่วิทยุให้ชัดที่สุด

ตั้งโปรแกรมสถานีวิทยุด้วยตนเอง

- 1 หาค้นสถานีวิทยุ
- 2 แสดงผลความถี่วิทยุปัจจุบัน (กด **▶||**)
- 3 กด **PROGRAM** สั้นๆ
↳ หมายเลขจะกะพริบบนจอแสดงผล
- 4 กด **◀/▶** เพื่อจัดสรรตัวเลขไปยังสถานีเป็นลำดับ
- 5 กด **▶||** เพื่อยืนยัน
- 6 ทำซ้ำขั้นตอนข้างต้นเพื่อตั้งโปรแกรมสถานีอื่นๆ

ลบสถานีวิทยุที่ตั้งไว้ล่วงหน้า

- 1 ในโหมดวิทยุ แสดงหมายเลขที่ตั้งไว้ล่วงหน้า (กด **▶||**)
- 2 กด **PROGRAM**
- 3 กด **◀/▶** เพื่อเลือกหมายเลขที่ตั้งไว้ล่วงหน้า
- 4 กด **▶||** เพื่อลบสถานีวิทยุ
↳ เมื่อสถานีวิทยุจะถูกลบออกแล้ว **DEL** จะแสดงเป็นเวลาสั้นๆ

ระยะหาค้น

ในบางประเทศ คุณสามารถสลับระยะหาค้น FM ระหว่าง 50 kHz และ 100 kHz

- 1 กด **RADIO** เพื่อสลับไปยังสถานีวิทยุ
- 2 กด ค้าง **▶||** เพื่อสลับระหว่าง 50 kHz หรือ 100 kHz

5 อัปเดตซอฟต์แวร์

โปรดอัปเดตผลิตภัณฑ์ของคุณด้วยซอฟต์แวร์ล่าสุดเพื่อให้ได้รับคุณสมบัติและการสนับสนุนที่ดีที่สุด

ตรวจสอบเวอร์ชันซอฟต์แวร์

ในโหมดปิดเสียง (กด **⏏**) ให้กด **AUX** เร็วๆ สองครั้ง

➔ ซอฟต์แวร์ปัจจุบันของผลิตภัณฑ์นี้จะแสดงเป็นเวลา 3 วินาที หลังจากนั้นการตั้งค่าจากโรงงานจะได้รับการเรียกคืน

อัปเดตซอฟต์แวร์ผ่าน USB

- 1 ตรวจสอบซอฟต์แวร์เวอร์ชันล่าสุดบน www.philips.com/support
 - ค้นหารุ่นของคุณและคลิกบน "ซอฟต์แวร์และไดรเวอร์"
- 2 ความถี่ของซอฟต์แวร์ลงในแฟลชไดรฟ์ USB
 - ① เปิดชิปไฟล์ที่ความถี่ลดหากมีการชิปไฟล์ไว้ และตรวจสอบให้แน่ใจว่าไฟล์ที่เปิดชิปมีชื่อว่า "HTL1193.BIN"
 - ② ใส่ "HTL1193.BIN" ในไดเรกทอรีรากของ USB แฟลชไดรฟ์
- 3 สลับผลิตภัณฑ์นี้ ไปยังแหล่งสัญญาณ **AUDIO IN** (กด **AUDIO IN**)
- 4 เชื่อมต่ออุปกรณ์เก็บข้อมูลแบบ USB เข้ากับช่องเสียบ **⏏** (USB) บนอุปกรณ์นี้
- 5 สลับผลิตภัณฑ์นี้ ไปยังแหล่งสัญญาณ **AUX** จากนั้นสลับผลิตภัณฑ์นี้ ไปยังแหล่งสัญญาณ **USB**
- 6 รอจนกว่าการอัปเดตจะเริ่มต้นและเสร็จสมบูรณ์
 - ➔ เมื่อการอัปเดตเริ่มต้น "UPG" (อัปเดต) จะแสดงอยู่บนจอแสดงผล
 - ➔ เมื่อการอัปเดตเสร็จสิ้น ผลิตภัณฑ์นี้จะปิดและเปิดอีกครั้งโดยอัตโนมัติ

! ข้อควรระวัง

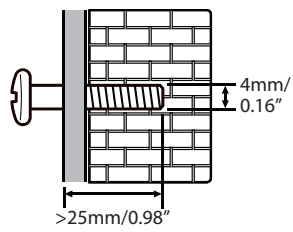
- อย่าปิดเครื่องหรือถอดอุปกรณ์เก็บข้อมูลแบบ USB ขณะกำลังอัปเดตซอฟต์แวร์ เนื่องจากอาจทำให้ผลิตภัณฑ์นี้เกิดความเสียหาย

6 ตัวยึดติดผนัง

☰ หมายเหตุ

- ก่อนทำการติดตั้งบนผนัง ให้ตรวจสอบว่าผนังสามารถรองรับน้ำหนักของผลิตภัณฑ์นี้ได้
- สำหรับการติดตั้งบนผนัง ผลิตภัณฑ์นี้จะต้องติดตั้งเข้ากับผนังตามคู่มือการติดตั้ง การยึดที่กับผนัง ไม่ถูกต้องอาจทำให้เกิดอุบัติเหตุ การบาดเจ็บ หรือความเสียหายได้ หากคุณมีข้อสงสัยใดๆ โปรดติดต่อฝ่ายลูกค้าไม่ประเทษของคุณ

ความยาวของสกรู/เส้นผ่านศูนย์กลาง ตรวจสอบให้แน่ใจว่าคุณใช้สกรูที่มีความยาวและเส้นผ่านศูนย์กลางเหมาะสมกับประเภทของผนังที่ใช้ติดตั้งผลิตภัณฑ์นี้



- ดูภาพประกอบในคู่มือการใช้งานอย่างย่อเกี่ยวกับวิธีการติดตั้งผลิตภัณฑ์นี้บนผนัง
- 1) เจาะรูบนผนังสองรู
 - 2) ตีริงสลักไม้และสกรูลงในรู
 - 3) ขนวนผลิตภัณฑ์นี้ไว้บนสกรูลำหรับยึด

7 ข้อมูลจำเพาะผลิตภัณฑ์



หมายเหตุ

- ข้อมูลจำเพาะและการออกแบบสามารถเปลี่ยนแปลงได้โดยไม่แจ้งให้ทราบล่วงหน้า

เครื่องขยายเสียง

- กำลังเอาต์พุต RMS ทั้งหมด:
80W RMS (+/- 0.5 dB, 10%THD)
- การตอบสนองต่อความถี่: 40 Hz-20 kHz / +/-3 dB
- อัตราเสียงต่อสัญญาณ: > 65 dB (CCIR) / (A-ถ่วงน้ำหนัก)
- ความผิดเพี้ยนฮาร์โมนิกรวม: <1%
- ความไวของอินพุต:
 - AUX: 2Vrms +/- 100mV
 - สัญญาณเสียงเข้า: 1Vrms +/- 100mV

เสียง

- อินพุตเสียงแบบดิจิทัล S/PDIF:
 - โคเนกซีล: IEC 60958-3
 - ออปติคัล: TOSLINK
- ความถี่การสุ่มตัวอย่าง:
 - MP3: 8 kHz, 11 kHz, 12 kHz, 16 kHz, 22 kHz, 24 kHz, 32 kHz, 44.1 kHz, 48 kHz
- อัตราบิตคงที่:
 - MP3: 8 kbps-320 kbps

วิทยุ

- ช่วงหาคคลื่น: FM 87.5-108 MHz (50/100 kHz)
- ระยะหาคคลื่น: 50/100 kHz
- ความไว
 - โมโน, 26dB อัตรา S/N: ≤ 22 dBf
 - สเตอริโอ, 46dB อัตรา S/N: ≥ 48 dBf
- ความสามารถในการแยกสถานี: ≤ 32 dbf
- ความผิดเพี้ยนฮาร์โมนิกรวม: < 3%
- อัตราส่วนสัญญาณต่อการรบกวน: ≥ 45 dB

USB

- ความสามารถในการใช้ร่วมกันได้: USB ความเร็วสูง (2.0)
- รองรับกลุ่ม: กลุ่มอุปกรณ์เก็บข้อมูลแบบ USB (MSC)

- ระบบไฟล์: FAT16, FAT32, NTFS
- รองรับรูปแบบไฟล์ MP3

Bluetooth

- โปรไฟล์ Bluetooth: A2DP, AVRCP
- เวอร์ชัน Bluetooth: 2.1 + EDR

ตัวเครื่อง

- แหล่งจ่ายไฟ: 100-240 V~, 50/60 Hz
- การใช้พลังงาน: 35 W
- การใช้พลังงานขณะสแตนด์บาย: ≤ 0.5 W
- ขนาด (กว้าง x สูง x ลึก): 86.5 x 67.8 x 85.5 มม.
- น้ำหนัก: 1.8 กก.
- ลำโพงภายในตัว: 4 x full range (54.5 มม./2", 6 โอห์ม)

ซีบวูฟเฟอร์

- ความต้านทาน: 6 โอห์ม
- ไดรเวอร์ลำโพง: วูฟเฟอร์ 134 มม. (5.25") x 1
- ขนาด (กว้าง x สูง x ลึก): 160 x 228 x 295 มม.
- น้ำหนัก: 2.5 กก.

แบตเตอรี่รีโมทคอนโทรล

- 1 x AAA-R03-1.5V

8 วิธีแก้ไขปัญหา



คำเตือน

- อันตรายจากไฟฟ้าช็อต ห้ามถอดฝาครอบตัวเครื่องออกโดยเด็ดขาด

เพื่อรักษาการรับประกันให้มีผลใช้ได้ ห้ามซ่อมแซมผลิตภัณฑ์ด้วยตัวคุณเอง หากคุณประสบปัญหาในการใช้ผลิตภัณฑ์นี้ ให้ตรวจสอบประเด็นต่อไปนี้ก่อนที่คุณจะส่งคืนคำร้องขอรับบริการ หากคุณยังคงประสบปัญหา สามารถรับการสนับสนุนได้ที่ www.phillips.com/support

ตัวเครื่อง

ปุ่มบนผลิตภัณฑ์นี้ไม่ทำงาน

- ถอดปลั๊กผลิตภัณฑ์นี้ออกจากตัวรับสองถึงสามนาที แล้วเสียบปลั๊กอีกครั้ง

เสียง

ไม่มีเสียงจากลำโพงของผลิตภัณฑ์นี้

- เชื่อมต่อสายสัญญาณเสียงจากผลิตภัณฑ์นี้กับทีวีหรืออุปกรณ์อื่นๆ
- ตรวจสอบให้แน่ใจว่าคุณเชื่อมต่ออินพุตเสียงบนผลิตภัณฑ์นี้เข้ากับเอาต์พุตบนทีวีหรืออุปกรณ์อื่นๆของคุณ
- รีเซ็ตผลิตภัณฑ์นี้เป็นการตั้งค่าจากโรงงาน
- บนรีโมทคอนโทรล ให้เลือกอินพุตเสียงที่ถูกต้อง
- ตรวจสอบว่าผลิตภัณฑ์นี้ไม่ได้ปิดเสียงไว้

วิดีโอและเสียงไม่ได้รับการซิงโครไนซ์

- กด AUDIO DELAY +/- เพื่อซิงโครไนซ์เสียงกับวิดีโอ

เสียงผิดเพี้ยนหรือมีเสียงก้อง

- หากคุณเล่นเสียงจากทีวีผ่านผลิตภัณฑ์นี้ โปรดตรวจสอบว่าปิดเสียงที่ทีวีอยู่

Bluetooth

อุปกรณ์ไม่สามารถเชื่อมต่อกับผลิตภัณฑ์นี้ได้

- อุปกรณ์ไม่รองรับโปรไฟล์ที่ใช้ร่วมกันได้ ซึ่งผลิตภัณฑ์นี้จำเป็นต้องใช้
- คุณยังไม่ได้เปิดใช้งานฟังก์ชัน Bluetooth ของอุปกรณ์ โปรดดูคู่มือการใช้งานของอุปกรณ์เกี่ยวกับวิธีเปิดใช้งานฟังก์ชัน
- อุปกรณ์ไม่ได้รับการเชื่อมต่ออย่างถูกต้อง เชื่อมต่ออุปกรณ์อย่างถูกต้อง
- ผลิตภัณฑ์นี้เชื่อมต่อกับอุปกรณ์ Bluetooth อื่นแล้ว ยกเลิกการเชื่อมต่ออุปกรณ์ที่เชื่อมต่ออยู่ แล้วลองอีกครั้ง

คุณภาพของการเล่นเสียงจากอุปกรณ์ Bluetooth ที่เชื่อมต่อไม่ดี

- การรับสัญญาณ Bluetooth ไม่ชัดเจน เลื่อนอุปกรณ์ให้เข้าใกล้กับผลิตภัณฑ์นี้ หรือนำสิ่งกีดขวางที่อยู่ระหว่างอุปกรณ์และผลิตภัณฑ์นี้ออก

อุปกรณ์ Bluetooth ที่เชื่อมต่อจะเชื่อมต่อและยกเลิกการเชื่อมต่อค้างไว้ไม่ยอมเปลี่ยน

- การรับสัญญาณ Bluetooth ไม่ชัดเจน เลื่อนอุปกรณ์ให้เข้าใกล้กับผลิตภัณฑ์นี้ หรือนำสิ่งกีดขวางที่อยู่ระหว่างอุปกรณ์และผลิตภัณฑ์นี้ออก
- ปิดฟังก์ชัน Wi-Fi บนอุปกรณ์ Bluetooth เพื่อหลีกเลี่ยงสัญญาณรบกวน
- สำหรับอุปกรณ์ Bluetooth บางอย่าง การเชื่อมต่อ Bluetooth อาจถูกปิดโดยอัตโนมัติเพื่อประหยัดพลังงาน ซึ่งไม่ใช่การทำงานผิดปกติของผลิตภัณฑ์นี้



Manufactured under license from Dolby Laboratories. Dolby and the double-D symbol are trademarks of Dolby Laboratories.



The Bluetooth® word mark and logos are registered trademarks owned by Bluetooth SIG, Inc. and any use of such marks by Gibson is under license. Other trademarks and trade names are those of their respective owners.



Specifications are subject to change without notice
2015 © Gibson Innovations Limited. All rights reserved.

This product has been manufactured by, and is sold under the responsibility of Gibson Innovations Ltd., and Gibson Innovations Ltd. is the warrantor in relation to this product. Philips and the Philips Shield Emblem are registered trademarks of Koninklijke Philips N.V. and are used under license from Koninklijke Philips N.V.

HTL1193B_98_UM_V1.0

