

Register your product and get support at  
[www.philips.com/support](http://www.philips.com/support)

MCM2050



---

CS Příručka pro uživatele

---

ES Manual del usuario

---

HU Felhasználói kézikönyv

---

PL Instrukcja obsługi

---

PT Manual do utilizador

---

---

RU Руководство пользователя

---

SK Príručka uživateľa

---

SV Användarhandbok

---

UK Посібник користувача

---

KK Қолданушының нұсқасы

---

**PHILIPS**

# Содержание

---

<b>1</b>	<b>Важная информация!</b>	<b>112</b>
	Ознакомьтесь с приведенными обозначениями безопасности.	113
	Правила безопасности при прослушивании	113

---

<b>2</b>	<b>Микросистема</b>	<b>114</b>
	Введение	114
	Комплект поставки	114
	Описание основного устройства	115
	Описание пульта ДУ	116

---

<b>3</b>	<b>Начало работы</b>	<b>118</b>
	Размещение	118
	Подключение FM-антенны	118
	Подготовка пульта ДУ	118
	Подключение питания	119
	Установка часов.	119
	Включение	120
	Автоматическое сохранение FM-радиостанций	120

---

<b>4</b>	<b>Воспроизведение</b>	<b>121</b>
	Воспроизведение с диска	121
	Воспроизведение с устройства USB	121
	Параметры воспроизведения	121
	Настройка звука	122
	Отображение дополнительной информации	122

---

<b>5</b>	<b>Прослушивание FM-радио</b>	<b>123</b>
	Настройка FM-радиостанций	123
	Автоматическое программирование FM-радиостанций	123
	Программирование FM-радиостанций вручную	123
	Выбор сохраненной радиостанции	124
	Отображение информации системы RDS	124
	Выбор стереофонического и монофонического вещания	124

---

<b>6</b>	<b>Другие возможности</b>	<b>125</b>
	Установка времени включения будильника	125
	Установка таймера отключения	125
	Воспроизведение с внешнего аудиоустройства	126
	Прослушивание через наушники	126

---

<b>7</b>	<b>Сведения об изделии</b>	<b>127</b>
	Характеристики	127
	Информация о совместимости с USB	128
	Типы программ RDS	128
	Поддерживаемые форматы MP3-дисков	129

---

<b>8</b>	<b>Устранение неисправностей</b>	<b>130</b>
----------	----------------------------------	------------

---

<b>9</b>	<b>Уведомление</b>	<b>131</b>
----------	--------------------	------------

# 1 Важная информация!

- Ознакомьтесь с данными инструкциями.
- Следуйте всем указаниям.
- Запрещается блокировать вентиляционные отверстия устройства. Устанавливайте устройство в соответствии с инструкциями производителя.
- Запрещается устанавливать устройство возле источников тепла, таких как батареи отопления, обогреватели, кухонные плиты и другие приборы (включая усилители), излучающие тепло.
- Не наступайте на сетевой шнур и не защемляйте его, особенно в области вилки, розетки и в месте выхода из устройства.
- Используйте только принадлежности/аксессуары, рекомендованные производителем.
- Отключайте устройство от сети во время грозы или во время длительного перерыва в использовании.
- При необходимости технической диагностики и ремонта обращайтесь только к квалифицированным специалистам. Проведение диагностики необходимо при любых повреждениях устройства, таких как повреждение сетевого шнура или вилки, попадание жидкости или какого-либо предмета в устройство, воздействие дождя или влаги, неполадки в работе или падение.
- Следует исключить попадание на устройство капель или брызг.
- Не помещайте на устройство потенциально опасные предметы (например, сосуды с жидкостями, зажженные свечи).
- Соблюдайте МЕРЫ БЕЗОПАСНОСТИ при использовании батарей. Во избежание утечки электролита, что может привести к телесным повреждениям, порче имущества или повреждению пульта ДУ, соблюдайте следующие правила.
- Вставляйте батареи, соблюдая полярность (+ и -), как указано на пульте ДУ.
- Не устанавливайте одновременно батареи разного типа (старую и новую или угольную и щелочную и пр.).
- Извлекайте батареи при длительном перерыве в использовании пульта ДУ.
- Если для отключения устройства используется штекер адаптера питания, доступ к нему должен оставаться свободным.

## Ознакомьтесь с приведенными обозначениями безопасности.



Значок молнии указывает на наличие неизолированных материалов в устройстве и опасность поражения электрическим током. В целях безопасности не снимайте корпус устройства.

Восклицательный знак указывает на функции, перед использованием которых необходимо внимательно ознакомиться с прилагаемым руководством во избежание последующих проблем с работой и обслуживанием устройства.

**ОСТОРОЖНО!** Для предотвращения возгорания или поражения электрическим током данное устройство запрещается подвергать воздействию дождя или влаги, а также запрещается помещать на данное устройство заполненные жидкостью сосуды, например вазы.

**ВНИМАНИЕ!** Во избежание поражения электрическим током сопоставьте широкий контакт с широким отверстием и вставьте вилку до упора.

### Предупреждение

- Запрещается снимать корпус устройства.
- Запрещается смазывать детали устройства.
- Запрещается устанавливать устройство на другие электрические устройства.
- Не подвергайте устройство воздействию прямым солнечным лучам, открытым источникам огня и высоким температур.
- Запрещается смотреть на лазерный луч внутри устройства.
- Убедитесь, что обеспечен легкий доступ к сетевому шнуру, вилке или адаптеру для отключения устройства от электросети.

## Правила безопасности при прослушивании

### Опасно!

- Чтобы избежать повреждения слуха, ограничьте время прослушивания на большой громкости, установите безопасный уровень громкости. Чем выше уровень громкости, тем меньше безопасное время прослушивания.

### При использовании наушников соблюдайте следующие правила.

- Слушайте с умеренным уровнем громкости, с разумной продолжительностью.
- Старайтесь не увеличивать громкость, пока происходит адаптация слуха.
- Не устанавливайте уровень громкости, мешающий слышать окружающие звуки.
- В потенциально опасных ситуациях следует соблюдать осторожность или временно прерывать прослушивание.
- Избыточное звуковое давление, вызванное наушниками или гарнитурой, может привести к потере слуха.

### Внимание

- Использование кнопок управления и регулировки или выполнение действий, отличных от описанных ниже, может привести к радиационному облучению и к другим опасным последствиям.

## 2 Микросистема

Поздравляем с покупкой и приветствуем вас в клубе Philips! Чтобы воспользоваться всеми преимуществами поддержки Philips, зарегистрируйте приобретенное устройство на сайте [www.philips.com/support](http://www.philips.com/support).

### Введение

#### Это устройство позволяет:

- прослушивать музыку с дисков, устройств USB и других внешних устройств;
- слушать радио FM

#### Для создания насыщенного звука предусмотрены следующие эффекты:

- цифровое управление звуком (DSC).
- динамическое усиление низких частот (DBB).

#### Устройство поддерживает следующие форматы медианосителей:



### Комплект поставки

Проверьте комплектацию устройства.

- Основное устройство
- Пульт ДУ
- Адаптер питания
- Кабель MP3 Link — 1 шт.
- Набор для монтажа (2 дюбеля и 2 винта)
- FM-антенна
- Руководство пользователя
- Краткое руководство
- Инструкции по настенному монтажу

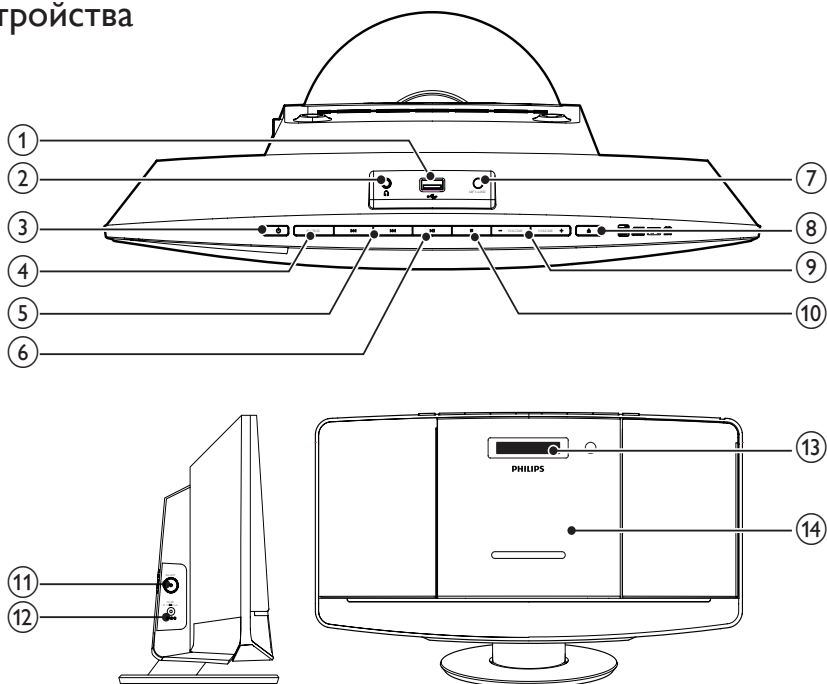
При обращении в представительство компании Philips необходимо назвать номер модели и серийный номер устройства.

Серийный номер и номер модели указаны на нижней панели устройства. Впишите эти номера здесь:

Номер модели \_\_\_\_\_

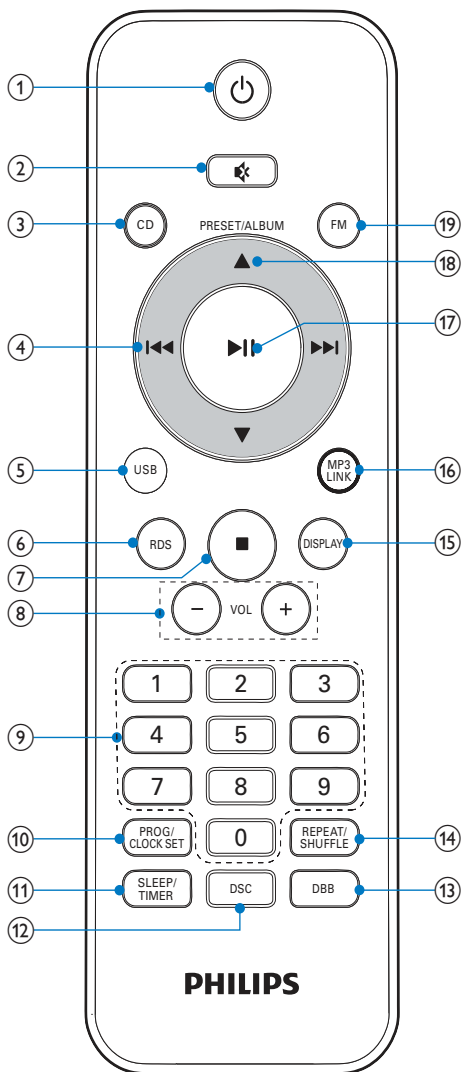
Серийный номер \_\_\_\_\_

## Описание основного устройства



- ① Подключение устройства USB.
- ② Разъем для наушников
- ③ Включение и выключение устройства.  
• Переключение в режим ожидания.
- ④ **SOURCE**
  - Выбор источника воспроизведения: CD, FM, USB или MP3 LINK
- ⑤
  - Переход к предыдущей/следующей дорожке.
  - Поиск в пределах дорожки/диска.
  - Поиск и настройка радиостанций.
  - Настройка времени.
- ⑥
  - Запуск/приостановка воспроизведения.
- ⑦ **MP3-LINK**
  - Подключение внешнего аудиоустройства.
- ⑧
  - Открытие и закрытие лотка для диска.
- ⑨ **VOLUME + / -**
  - Регулировка громкости.
- ⑩
  - Остановка воспроизведения или удаление программы.
- ⑪ **FM ANT**
  - Улучшение приема FM-радио.
- ⑫ **DC IN**
  - Подключение питания.
- ⑬ **Дисплей**
  - Отображение информации о воспроизведении.
- ⑭ **Лоток для диска**

## Описание пульта ДУ



- ① **⏻**
- Включение и выключение устройства.
  - Переключение в режим ожидания.
- ② **🔇**
- Выключение/включение звука.

- ③ **CD**
- Выбор компакт-диска в качестве источника воспроизведения.
- ④ **⏮ / ⏭**
- Переход к предыдущей/следующей дорожке.
  - Поиск в пределах дорожки/диска.
  - Поиск и настройка радиостанций.
  - Настройка времени.
- ⑤ **USB**
- Выбор USB в качестве источника.
- ⑥ **RDS**
- Для выбранных FM-радиостанций: отображение информации RDS.
- ⑦ **■**
- Остановка воспроизведения или удаление программы.
- ⑧ **VOL +/-**
- Регулировка громкости.
- ⑨ **Numeric Keypad 0 - 9**
- Выбор дорожки с диска.
  - Выбор сохраненной радиостанции.
- ⑩ **PROG/CLOCK SET**
- Программирование дорожек.
  - Программирование радиостанций.
  - Установка времени.
- ⑪ **SLEEP/TIMER**
- Установка будильника и таймера отключения.
- ⑫ **DSC**
- Выбор предустановленных настроек звука.
- ⑬ **DBB**
- Включение и выключение динамического усиления НЧ.
- ⑭ **REPEAT/SHUFFLE**
- Повторное воспроизведение отдельной дорожки или всех дорожек.
  - Воспроизведение дорожек в случайном порядке.

- ⑮ **DISPLAY**
  - Отображение текущей информации.
- ⑯ **MP3 LINK**
  - Выбор MP3 link в качестве источника.
- ⑰ **▶||**
  - Запуск/приостановка воспроизведения.
- ⑱ **▲ / ▼**
  - Выбор сохраненной радиостанции.
  - Переход к предыдущему/следующему альбому.
- ⑲ **FM**
  - Выбор FM-тюнера в качестве источника.



## 3 Начало работы

### ! Внимание

- Использование кнопок управления и регулировки или выполнение действий, отличных от описанных ниже, может привести к радиационному облучению и к другим опасным последствиям.

Всегда следуйте инструкциям, приведенным в данной главе.

### Размещение

Основное устройство можно установить на плоскую поверхность или закрепить на стене.

### Монтаж на стену

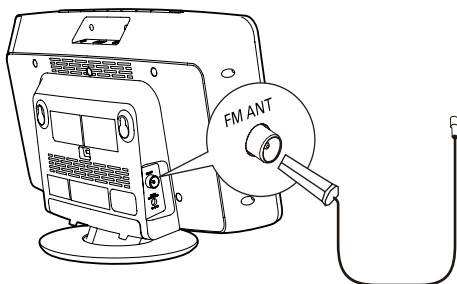
См. инструкции по настенному монтажу в комплекте поставки.

### Подключение FM-антенны

#### \* Совет

- Для улучшения качества приема полностью выдвиньте антенну и отрегулируйте ее положение.

Подключите входящую в комплект FM-антенну к разъему **FM ANT** на основном устройстве.



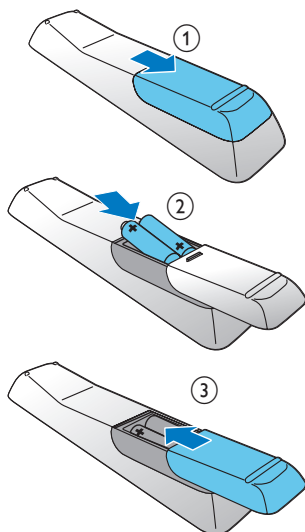
## Подготовка пульта ДУ

### ! Внимание

- Опасность взрыва! Не подвергайте батареи воздействию высоких температур, прямых солнечных лучей или огня. Запрещается сжигать батареи.
- Возможно сокращение срока службы аккумуляторов! Не используйте совместно аккумуляторы различных типов и торговых марок.
- Риск повреждения устройства! Если вы не собираетесь пользоваться пультом ДУ в течение длительного периода времени, извлеките из него батарейки.

### Установка батареи пульта ДУ

- Откройте отделение для батарей.
- Вставьте 2 элемента питания типа AAA, соблюдая указанную полярность (+/-).
- Закройте отделение для батарей.



## Подключение питания



### Внимание

- Риск повреждения устройства! Убедитесь, что напряжение электросети соответствует напряжению, указанному на задней или нижней панели устройства.
- Риск поражения электрическим током! При отключении шнура питания от электросети тяните только за вилку. Не тяните за шнур питания.
- Перед подключением адаптера питания переменного тока убедитесь, что все остальные подключения выполнены.

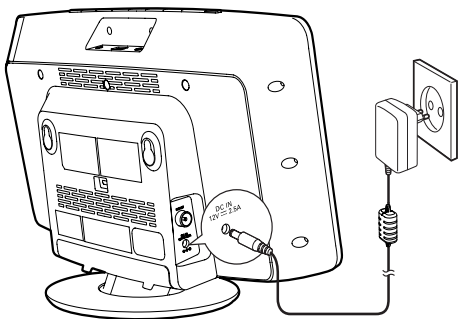


### Примечание

- Табличка с обозначениями расположена на задней панели основного устройства.

Подключите адаптер питания к:

- разъему **DC IN** на основном устройстве;
- розетке электросети.



## Установка часов.

- 1 В режиме ожидания нажмите и удерживайте кнопку **CLOCK SET** пульта ДУ в течение двух секунд.  
↳ На экране появится индикация **[SET CLOCK]** (Установка часов).
- 2 Снова нажмите **CLOCK SET**.  
↳ Начнет мигать 12- или 24-часовой формат.
- 3 Последовательно нажимайте **◀◀/▶▶** для выбора часового формата.
- 4 Нажмите **CLOCK SET** для подтверждения.  
↳ Цифры, обозначающие часы, мигают.
- 5 Повторите шаги 3—4 для установки значения часа.
- 6 Повторите шаги 3—4 для установки значения минут.
- 7 Повторите шаги 3—4, чтобы указать, необходимо ли синхронизировать время данного устройства со станциями RDS.
  - **[RDS TIME SYNC [N]]**: синхронизация времени отключена.
  - **[RDS TIME SYNC [Y]]**: устройство автоматически синхронизирует время со станциями RDS.



### Примечание

- Точность установленного времени зависит от станции с RDS, передающей сигнал времени.
- Если в течение 90 секунд ни одна из кнопок не была задействована, устройство автоматически выходит из режима установки часов.

---

## Включение

Нажмите  $\Phi$ .

- ↳ Устройство переключится на источник, который был выбран последним.



### Примечание

- Для выбора источника последовательно нажимайте **SOURCE** или кнопки выбора источника на пульте ДУ.

---

## Переключение в режим ожидания

Нажмите  $\Phi$  еще раз для переключения устройства в режим ожидания.

- ↳ На индикаторной панели отобразятся часы (если они настроены).

---

## Автоматическое сохранение FM-радиостанций

Если устройство переключается в режим FM-тюнера, но ни одна радиостанция не сохранена, отображается сообщение **[AUTO INSTALL - PRESS PLAY, STOP CANCEL]** (для автоматической установки нажмите **▶||**; для отмены нажмите **■**).

Для выполнения полного поиска нажмите кнопку **▶||** и удерживайте ее в течение 3 секунд.

- ↳ Устройство автоматически сохранит FM-радиостанции с достаточным уровнем сигнала, а затем переключится на первую предустановленную радиостанцию.



### Совет

- Для выхода из режима сохранения нажмите кнопку  $\Phi$  или **■**.

# 4 Воспроизведение

## Воспроизведение с диска

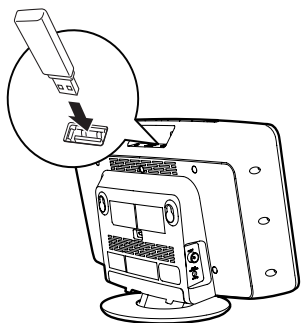
- 1 Нажмите кнопку **▲**, чтобы открыть отделение для диска.
- 2 Вставьте диск ярлыком вверх.
- 3 Нажмите кнопку **▲**, чтобы закрыть отделение для диска.
- 4 Чтобы выбрать источник для чтения диска, нажмите кнопку **CD** на пульте ДУ.
  - ↳ Индикация **[Reading]** (чтение) кратковременно мигает, затем автоматически начнется воспроизведение компакт-диска. В противном случае нажмите **▶||**.

## Воспроизведение с устройства USB

### Примечание

- Убедитесь, что на устройстве USB содержатся аудиофайлы поддерживаемых форматов.

- 1 Вставьте устройство USB в разъем **↔**.



- 2 Чтобы выбрать USB в качестве источника, нажмите на пульте **ΔУ** кнопку **USB**.
  - ↳ Воспроизведение файлов начнется автоматически. В противном случае нажмите **▶||**.

## Параметры воспроизведения

### Пауза/возобновление воспроизведения

Во время воспроизведения нажмите **▶||**, чтобы приостановить или возобновить воспроизведение.

### Повторное воспроизведение/воспроизведение в случайном порядке

- 1 Во время воспроизведения последовательно нажимайте кнопку **REPEAT/SHUFFLE** для выбора следующих действий.
  - **↻** : повторное воспроизведение текущей дорожки;
  - **↻ALL** : повторное воспроизведение всех дорожек.
  - **↻ALB** (только для MP3/WMA): последовательное воспроизведение всех дорожек в данном альбоме.
  - **⚡** : воспроизведение всех дорожек в случайном порядке.
- 2 Для возврата в режим обычного воспроизведения последовательно нажимайте кнопку **REPEAT/SHUFFLE**, пока не перестанет отображаться указанный выше значок.

---

## Переход к дорожке

### Для компакт-дисков:

Нажмите **◀◀** / **▶▶**, чтобы выбрать другую дорожку.

### Для дисков MP3 и USB:

- 1 Нажмите **▲** / **▼**, чтобы выбрать альбом или папку.
- 2 Нажмите **◀◀** / **▶▶**, чтобы выбрать дорожку или файл.



### Совет

- Чтобы выбрать дорожку сразу, нажмите кнопку на цифровой клавиатуре.

---

## Поиск по дорожке

- 1 Во время воспроизведения нажмите и удерживайте кнопку **◀◀** / **▶▶**.
- 2 Отпустите кнопку для возобновления нормального воспроизведения.

---

## Программирование дорожек

Можно запрограммировать до 20 дорожек.

- 1 В режиме диска/USB для остановки воспроизведения нажмите **■**, затем нажмите **PROG** для входа в режим программирования.
  - ↳ Отобразится индикация **[PROG]** (Программа).
- 2 Для дорожек MP3/WMA: с помощью кнопок **▲** / **▼** выберите альбом.
- 3 Нажмите **◀◀** / **▶▶** для выбора дорожки, затем нажмите **PROG** для подтверждения.
- 4 Повторите шаги 2—3 для программирования остальных дорожек.

- 5 Нажмите кнопку **▶||** для воспроизведения запрограммированных дорожек.

- ↳ Во время воспроизведения отображается индикация **[PROG]** (Программа).
  - Чтобы удалить программу после остановки воспроизведения, нажмите **■**.

---

## Настройка звука

Во время воспроизведения доступна регулировка громкости и выбор звуковых эффектов.

Функциональные возможности	Действие
Увеличение/уменьшение громкости	Нажмите <b>VOL +/-</b> .
Включение/отключение звука	Нажмите <b>⊘</b> .
Включение и выключение динамического усиления НЧ	Нажмите <b>DBB</b> .
Выбор звукового эффекта <b>[POP]</b> (Поп)	Нажмите <b>DSC</b>
<b>[JAZZ]</b> (Джаз)	несколько раз.
<b>[CLASSIC]</b> (Классика)	
<b>[ROCK]</b> (Рок)	
<b>[FLAT]</b> (Ровный звук)	

---

## Отображение дополнительной информации

Во время воспроизведения нажимайте **DISPLAY** для просмотра времени и дополнительной информации о воспроизведении.

# 5 Прослушивание FM-радио

## Настройка FM-радиостанций

### Примечание

- Установите антенну на максимальном расстоянии от телевизора, видеомагнитофона или иного источника радиоизлучения.
- Входящая в комплект FM-антенна должна быть подключена и полностью развернута.

- 1 Нажмите кнопку **FM**, чтобы выбрать режим FM-тюнера.
- 2 Нажмите и удерживайте кнопку **◀◀ / ▶▶** в течение 3 секунд.
  - ↳ Отобразится индикация [**SEARCH**] (Поиск).
  - ↳ Устройство автоматически переключится на FM-радиостанцию с сильным сигналом.
- 3 Повторите шаг 2 для настройки других станций.

### Настройка станции со слабым сигналом

Последовательно нажимайте кнопку **◀◀ / ▶▶** для настройки оптимального приема.

## Автоматическое программирование FM-радиостанций

### Примечание

- Можно запрограммировать до 20 радиостанций FM диапазона.

В режиме FM-тюнера нажмите и удерживайте кнопку **PROG** в течение 3 секунд.

- ↳ Отобразится индикация [**AUTO**] (Авто).
- ↳ Устройство автоматически сохраняет все доступные FM-радиостанции, а затем переключается на первую предустановленную радиостанцию.

## Программирование FM-радиостанций вручную

- 1 В режиме тюнера настройте FM-радиостанцию.
- 2 Нажмите **PROG** для перехода в режим программирования.
  - ↳ Начнет мигать индикация [**PROG**] (Программирование).
- 3 Последовательно нажимайте **▲ / ▼** для выбора номера канала.
- 4 Нажмите **PROG** еще раз для подтверждения.
- 5 Повторите шаги 1—4 для сохранения других FM-радиостанций.

### Примечание

- Чтобы удалить сохраненную радиостанцию, сохраните под ее номером другую станцию.

---

## Выбор сохраненной радиостанции

В режиме тюнера нажмите кнопку ▲ / ▼ или цифровые кнопки для выбора предустановленного номера.

---

## Отображение информации системы RDS

RDS (система радиоданных) — это служба, которая обеспечивает отображение дополнительной информации, предоставляемой FM-радиостанциями. При настройке радиостанции RDS отобразится значок RDS.

- 1 Настройте радиостанцию RDS.
- 2 Нажимайте кнопку **RDS** для просмотра следующей информации (если она доступна).
  - ↳ Сведения о программе
  - ↳ Тип программы, например **[NEWS]** (Новости), **[SPORT]** (Спорт), **[POP M]** (Поп-музыка)...
  - ↳ Текстовое радиосообщение
  - ↳ Время

---

## Выбор стереофонического и монофонического вещания

### Примечание

- По умолчанию для режима тюнера установлено стереофоническое вещание.
- Для радиостанций со слабым сигналом: чтобы улучшить прием, измените монофонический звук.

Для переключения между стереофоническим и монофоническим вещанием в режиме FM-тюнера нажимайте кнопку **▶ II**.

## 6 Другие ВОЗМОЖНОСТИ

### Установка времени включения будильника

Данное устройство можно использовать в качестве будильника. Для сигнала будильника можно выбрать следующие источники: диск, FM-тюнер или USB.

#### Примечание

- Убедитесь в правильности установки часов.


- 1 В режиме ожидания нажмите и удерживайте кнопку **TIMER**, пока на дисплее не прокрутится индикация **[SET TIMER]** (установка будильника).
- 2 Нажмите **TIMER**.  
↳ На экране отобразится надпись **[SELECT SOURCE]** (выбор источника).
- 3 Последовательно нажимайте кнопку **SOURCE** или кнопки выбора источника на пульте ДУ для выбора следующих источников: диск, FM-тюнер или USB.
- 4 Нажмите **TIMER** для подтверждения.  
↳ Цифры, обозначающие часы, мигают.
- 5 С помощью кнопки **◀◀ / ▶▶** установите значение часа.
- 6 Нажмите **TIMER** для подтверждения.  
↳ Цифры, обозначающие минуты, мигают.
- 7 Повторите шаги 5—6 для установки значения минут.

#### Примечание

- Если в течение 90 секунд ни одна из кнопок не была задействована, устройство автоматически выйдет из режима настройки таймера.

### Включение и отключение будильника

Чтобы включить или выключить будильник, в режиме ожидания последовательно нажимайте кнопку **TIMER**.

- ↳ Когда таймер активирован, отображается .

#### Совет

- Если выбран источник CD/USB, но не вставлен диск или не подключено устройство USB, устройство автоматически переключится в режим тюнера.

### Установка таймера отключения

#### Примечание

- Убедитесь в правильности установки часов.

Когда устройство включено, последовательно нажимайте кнопку **SLEEP** для выбора периода до отключения (в минутах).

- ↳ Если таймер отключения активирован, отображается индикация **zz**.

#### Совет

- Чтобы выключить таймер отключения, последовательно нажимайте кнопку **SLEEP**, пока не отобразится индикация **[OFF]** (Выкл.).



---


## Воспроизведение с внешнего аудиоустройства

С помощью данного устройства можно воспроизводить аудиофайлы с внешних аудиоустройств, таких как MP3-плееры.

- 1** Подключите прилагаемый кабель MP3 Link к:
  - разъему **MP3-LINK**;
  - выходному аудиоразъему внешнего устройства.
- 2** Последовательно нажимайте кнопку **USB/MP3 LINK** для выбора режима MP3 Link.
- 3** Включите воспроизведение на внешнем устройстве (см. руководство пользователя устройства).

---

## Прослушивание через наушники

Вставьте штекер наушников в разъем  устройства.

# 7 Сведения об изделии



## Примечание

- Информация о продукте может быть изменена без предварительного уведомления.

## Характеристики

### Усилитель

Номинальная выходная мощность	2 × 10 Вт (среднеквадр.)
Частотный отклик	80 Гц – 16 кГц, ± 3 дБ
Отношение сигнал/шум	≥ 60 дБ
Входной разъем MP3 Link	0,5 В (среднеквадр.), 20 кОм

### Диск

Тип лазера	Полупроводниковый
Диаметр диска	12 см/8 см
Поддержка дисков	CD-DA, CD-R, CD-RW, MP3-CD, WMA-CD
Цифровой аудиопреобразователь	24 бит/44,1 кГц
Коэффициент нелинейных искажений	<1,5 % (1 кГц)
Частотный отклик	60 Гц — 16 кГц
Отношение сигнал/шум	> 55 дБА

### Радио (FM)

Частотный диапазон	87,5 – 108 МГц
Шкала настройки	50 кГц
Чувствительность	
- Моно, отношение сигнал/шум: 26 дБ	< 22 дБ
- Stereo, отношение сигнал/шум: 46 дБ	> 43 дБ
Селективность поиска	> 28 дБ
Коэффициент нелинейных искажений	< 3 %
Соотношение сигнал/шум	> 50 дБ
Число сохраненных радиостанций	20

### Общая информация

Сеть переменного тока	Модель: AS300-120-AE250; Вход: 100—240 В ~, 50/60 Гц, 1,1 А Выход: 12,0 В =, 2,5 А
Энергопотребление во время работы	15 Вт
Энергопотребление в режиме ожидания	≤ 1 Вт
Размеры	
- Основное устройство (Ш × В × Г)	400 × 235 × 98 мм
Вес	
- С упаковкой	3,7 кг
- Основное устройство	2,1 кг

## Информация о совместимости с USB

### Совместимые устройства USB:

- Флэш-накопитель USB (USB1.1)
- Плееры с флэш-памятью USB (USB1.1)
- Карты памяти (для работы с данным устройством требуется дополнительное устройство считывания карт памяти)

### Поддерживаемые форматы:

- Формат USB или файла памяти: FAT12, FAT16, FAT32 (объем сектора: 512 байт)
- Скорость передачи в битах для MP3 (скорость передачи данных): 32–320 кбит/с и переменная скорость передачи в битах
- WMA вер. 9 или более ранней версии
- Каталоги с вложениями до 8 уровней
- Количество альбомов/папок: 99 макс.
- Количество дорожек/записей: 999 макс.
- Тэг ID3 вер. 2.0 или более поздней версии
- Название файла в кодировке Unicode UTF8 (максимальная длина: 16 байт)

### Неподдерживаемые форматы:

- Пустые альбомы: пустой альбом — это альбом, не содержащий файлов MP3/WMA. Альбом не будет отображаться на дисплее.
- Файлы неподдерживаемых форматов пропускаются. Например, документы Word (.doc) или файлы MP3 с расширением .dlf игнорируются и не воспроизводятся.
- Аудиофайлы AAC, WAV, PCM
- Файлы WMA, защищенные от копирования (DRM) (.wav, .m4a, .m4r, .mp4, .aac)
- Файлы WMA в формате Lossless (без потери качества)

## Типы программ RDS

NET TИПА	Нет типа программы RDS
NEWS	Служба новостей
AFFAIRS	Политика и текущие известия
INFO	Специальные информационные программы
SPORT	Спортивные передачи
EDUCATE	Образование и повышение квалификации
DRAMA	Радиопьесы и литература
CULTURE	Культура, религия и общество
SCIENCE	Научные передачи
VARIED	Развлекательные программы
POP M	Популярная музыка
ROCK M	Рок-музыка
MOR M	Легкая музыка
LIGHT M	Легкая классическая музыка
CLASSICS	Классическая музыка
OTHER M	Специальные музыкальные программы
WEATHER	Погода
FINANCE	Финансы
CHILDREN	Программы для детей
SOCIAL	Общественные темы
RELIGION	Религия
PHONE IN	Передачи в прямом эфире
TRAVEL	Путешествия
LEISURE	Досуг
JAZZ	Джазовая музыка
COUNTRY	Музыка кантри
NATION M	Национальная музыка
OLDIES	Музыка в стиле ретро
FOLK M	Народная музыка
DOCUMENT	Документальные передачи
TES (Проверка)	Проверка сигналов системы экстренного оповещения
ALARM	Будильник

---

## Поддерживаемые форматы MP3-дисков

- ISO9660, Joliet
- Максимальное количество записей: 999  
(в зависимости от длины имени файла)
- Максимальное количество альбомов: 99
- Поддерживаемые частоты выборки:  
32 кГц, 44,1 кГц, 48 кГц
- Поддерживаемые скорости передачи:  
32~320 (кбит/с), переменная скорость  
передачи данных

# 8 Устранение неисправностей



## Предупреждение

- Запрещается снимать корпус устройства.

Для сохранения действия условий гарантии запрещается самостоятельно ремонтировать систему.

При возникновении неполадок в процессе использования данной системы перед обращением в сервисную службу проверьте следующие пункты. Если не удастся решить проблему, посетите веб-сайт Philips ([www.philips.com/support](http://www.philips.com/support)). При обращении в компанию Philips устройство должно находиться поблизости, номер модели и серийный номер должны быть известны.

### Не подается питание

- Убедитесь, что шнур питания от сети переменного тока правильно подключен.
- Проверьте наличие электропитания в сетевой розетке.
- В качестве функции экономии энергии система отключается автоматически через 15 после окончания воспроизведения дорожки и отсутствия управления.

### Нет звука или звук с помехами

- Отрегулируйте громкость.
- Отключите наушники.

### Система не реагирует

- Отключите и подключите еще раз сетевую вилку, затем включите систему еще раз.

### Пульт ДУ не работает

- Перед нажатием любой функциональной кнопки выберите необходимый источник при помощи пульта ДУ, а не главного устройства.
- Поднесите пульт ДУ ближе к системе.
- Установите батарею, соблюдая полярность (знаки +/–), как указано на устройстве.
- Замените батарею.
- Направьте пульт ДУ непосредственно на датчик на передней панели системы.

### Диск не обнаружен

- Вставьте диск.
- Убедитесь, что диск вставлен правильно.
- Подождите, пока сконденсированная на линзе жидкость исчезнет.
- Замените или очистите диск.
- Используйте финализированный CD или диск необходимого формата.

### Некоторые файлы на устройстве USB не отображаются

- Число папок и файлов на устройстве USB превышает заданный лимит. Это не является неисправностью.
- Форматы этих файлов не поддерживаются.

### USB-устройство не поддерживается

- Данное устройство USB несовместимо с этим устройством. Повторите попытку, используя другое устройство USB.

### Плохой прием радиосигнала

- Увеличьте расстояние между системой и телевизором или видеомагнитофоном.
- Полностью расправьте антенну FM.

### Таймер не работает

- Правильно установите часы.
- Включите таймер.

### Настройка часов/таймера удалена

- Произошел сбой питания или шнур питания был отключен.
- Переустановите часы/таймер.

# 9 Уведомление

Внесение любых изменений, не одобренных непосредственно Gibson Innovations, могут привести к утрате пользователем права на использование устройства.



Компания Gibson Innovations настоящим заявляет, что данное изделие соответствует основным требованиям и другим применимым положениям Директивы 2014/53/EU. Текст Заявления о соответствии см. на веб-сайте [www.philips.com/support](http://www.philips.com/support).



Данное изделие разработано и изготовлено с применением высококачественных деталей и компонентов, которые подлежат переработке и повторному использованию.



Маркировка символом перечеркнутого мусорного бака означает, что данное изделие подпадает под действие директивы Европейского Совета 2012/19/EC. Узнайте о правилах местного законодательства по отдельной утилизации электротехнических и электронных изделий. Действуйте в соответствии с местными правилами и не выбрасывайте отработавшее изделие вместе с бытовыми отходами. Правильная утилизация отслужившего оборудования поможет предотвратить возможное вредное воздействие на окружающую среду и здоровье человека.



В изделии содержатся элементы питания, которые подпадают под действие директивы ЕС 2013/56/ЕС и не могут быть утилизированы вместе с бытовым мусором. Ознакомьтесь с местными правилами утилизации элементов питания. Правильная утилизация поможет предотвратить вредное воздействие на окружающую среду и здоровье человека.

## Информация о влиянии на окружающую среду

Продукт не имеет лишней упаковки. Мы попытались сделать так, чтобы упаковочные материалы легко разделялись на три типа: картон (коробка), пенополистерол (буфер) и полиэтилен (мешки, защитный пенопластовый лист).

Материалы, из которых изготовлена система, могут быть переработаны и вторично использованы специализированными предприятиями. Соблюдайте местные нормативы по утилизации упаковочных материалов, выработавших ресурс батареек и отслужившего оборудования.



Незаконное создание копий материалов, защищенных от копирования, в том числе компьютерных программ, файлов, музыкальных записей и записей теле- и радиопередач, может являться нарушением закона об авторском праве и быть уголовно наказуемым. Данное оборудование не может быть использовано в этих целях.

**Данное устройство имеет этикетку:**



# ГАРАНТИЙНЫЙ ТАЛОН

Российская Федерация, Республика Беларусь, Казакстан Республикасы\*

Место для приклеивания  
кассового и товарного чеков

Модель:

Заполнение обязательно

Серийный номер:

Заполнение обязательно

Дата продажи:

Заполнение обязательно

**ПРОДАВЕЦ:**

Название торговой организации:

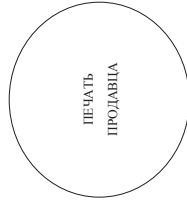
Заполнение обязательно

Телефон торговой организации:

Заполнение обязательно

Адрес и E-mail:

Заполнение желательно



Изделие получило в исправном состоянии, в полной комплектности, с инструкцией по эксплуатации на русском языке. Со всеми техническими характеристиками, функциональными возможностями и правилами эксплуатации ознакомлен. Изделие осмотрено и проверено в моем присутствии, претензий к качеству и внешнему виду не имею. Всё изложенное в инструкции по эксплуатации и гарантийном талоне обязуюсь выполнять и гарантирую выполнение всеми пользователями изделия.

С условиями гарантии ознакомлен и согласен.

(ФИО и подпись покупателя)

**Внимание! Требуется полное заполнение гарантийного талона продавцом!**

Гарантийный талон недействителен при его неправильном или неполном заполнении, без печати продавца и подписи покупателя. Кассовый и товарный чеки о покупке должны быть прикреплены к настоящему гарантийному талону.

## Дополнение к инструкции пользователя

### Уважаемый Потребитель!

#### Благодарим Вас за покупку изделия под торговой маркой Philips

При покупке изделия убедительным просим проверить правильность заполнения гарантийного талона. Серийный номер и наименование модели приобретенного Вами изделия должны быть идентичны записи в гарантийном талоне. Не допускается внесения в талон каких-либо изменений, исправлений. В случае неправильного или неполного заполнения гарантийного талона, а также если чек не был прикреплен к гарантийному талону при покупке Вами изделия – выследили обратиться к продавцу.

При обращении и внимательном отношении к изделию и использованию его в соответствии с правилами эксплуатации оно будет надежно служить Вам долгие годы. В ходе эксплуатации изделия не допускайте механических повреждений изделия, попадания внутрь посторонних предметов, жидкостей, насекомых и пр., в течение всего срока службы следите за сохранностью полной идентификационной информации с наименованием модели и серийного номера на изделии. Во избежание возможных недоразумений сохраняйте в течение всего срока службы документы, прилагаемые к изделию при его продаже (данный гарантийный талон, товарный и кассовый чеки, накладные, инструкцию пользователя и иные документы). Если в процессе эксплуатации Вы обнаружите, что параметры работы изделия отличаются от изложенных в инструкции пользователя, обратитесь, пожалуйста, за консультацией в Информационный Центр.

Изготовитель: «Global Innovations Limited» (Глобал Инновейшнс Лимитед), пятый этаж строения Филиале Электроникс, 5 Сайлес Парк Ист Авеню, Гонконг Сайнс Парк, Шатин, Нью Территория, Гонконг. Импортёр на территории России и Евразийского экономического союза (в случае импортёромой продукции): ООО «Глобал Инновейшнс Евразия», РФ, 1234022 г. Москва, ул.Сергея Маковского, д.13. Импортёр на территории России и Евразийского экономического союза принимает претензии потребителей в случаях, предусмотренных Законом РФ «О защите прав потребителей», в отношении товара, приобретенного на территории Российской Федерации. Юридическое лицо принимает претензии в отношении товара, приобретенного на территории Республики Беларусь. «ВРСЦ-АСПРС», Минск, 220114, ул.Мухомова, д.3115 литер А, Алматы, Казахстан. Казахстан Республикасының аумағына сатып алынған тауарлар үшін талап арыз қабылдау Занды тұлға: TOO «Smart Master Service (Смарт Мастер Сервис)» Қазақстан Республикасы, Алматы қ., Мұқанов үйі 315 литер А. Если купленное Вами изделие требует специальной установки и подключения, рекомендуем обратиться в организацию, специализирующуюся на оказании такого рода услуг. Лицо (компания), осуществившее Вам установку, несет ответственность за правильность проведенной работы. Помните, квалифицированная установка и подключение изделия существенно для его дальнейшего правильного функционирования и гарантийного обслуживания.

### Сроки и условия гарантии:

Наименование изделия	Срок гарантии**	Срок службы**
Домашние кинотеатры.	1 год	5 лет
Стационарные аудио/видео системы, проекторы, переносные и автомобильные медиасистемы, автомобильные усилители.	1 год	3 года
Портативные устройства, носимая периферия, компьютерная периферия, автомобильная акустика, индивидуальные приемопередатчики устройств.	1 год	1 год

*\*\*исчисляется со дня передачи товара потребителю или с даты изготовления, если дату передачи определить невозможно. Дату изготовления изделия Вы можете определить по серийному номеру (xxxxxTTTTxxxxx, где TT – год, NN – номер недели, x – любой символ). Пример: A011328 723456 – дата изготовления 28 неделя 2013г. В случае затронутого при определении даты изготовления обратиться, пожалуйста, в Информационный Центр.*

Настоящая гарантия распространяется только на изделия, имеющие полную идентификационную информацию, приобретенные и используемые исключительно для личных, семейных, домашних и иных нужд, не связанных с осуществлением предпринимательской деятельности. По окончании срока службы обратитесь в авторизованный сервисный центр для проведения профилактических работ и получения рекомендаций по дальнейшей эксплуатации изделия. Гарантийное обслуживание не распространяется на изделия, недостатки которых возникли вследствие:

1. нарушения Потребителем правил эксплуатации, хранения или транспортировки изделия;
2. отсутствия или недостаточного обслуживания изделия согласно рекомендаций инструкции по эксплуатации (если их использование привнесло к нарушению работоспособности изделия);
3. использования неоригинальных аксессуаров и/или расходных материалов, предусмотренных инструкцией по эксплуатации;
4. действия третьих лиц:
  - ремонта неуполномоченными лицами, внесения несанкционированных изменений или схемотехнических и изменений и изменений программного обеспечения;
  - отклонения от Государственных Технических Стандартов (ГОСТ) и норм питающих, телекоммуникационных и кабельных сетей; неправильной установки и/или подключения изделия;
  - подключения изделия к другому изделию/товару в не обесточенном состоянии (любые соединения должны осуществляться только после отключения всех соединяемых изделий/товаров от питающей сети).
5. действия непреодолимой силы (стихия, пожар, молния и т.п.).

Гарантия не распространяется также на расходные материалы и аксессуары, включая, но не ограничиваясь следующими: наушники, часы, соединительные кабели, изделия из стекла, сменные лампы, батареи и аккумуляторы, защитные экраны, иные детали с ограниченным сроком эксплуатации.

**Сервисные центры в РФ: Москва, ИТ Варшавский пр-д, 1а, стр.3; С. Петербург, Ланское ш., 65. Дополнительно информацию о других ближайших к Вам сервисных центрах, времени их работы, а также информацию о продукции. Вы можете получить в Информационном центре по телефонам:**

Страна	Россия	Беларусь	Казахстан*
Телефон	8 800 200 0880 (бесплатный звонок в РФ, в т.ч. с мобильных телефонов), 8 (495) 964-1111	8 820 0011 0068 (бесплатный звонок на территории РФ, в т.ч. с мобильных телефонов)	8 800 080 0123 (бесплатный звонок со стационарных телефонов на территории Казахстана)
Веб-сайт	www.philips.ru	www.philips.by	www.philips.kz

Производитель оставляет за собой право на внесение изменений в конструкцию, внешний вид, комплектацию, технические характеристики изделия без предварительного уведомления. Актуальная информация доступна на сайте производителя.  
Оффисный адрес: Алматы, Сертық панаіне, жаңағылына, құралды техникалық қызметкерлері еш ескеруді өзгерістер енгізуді өз қолына алдылар. Әдетте апарат өндірісі сайттарына көз жеткізіледі.

RU\_BY\_NOV

\*Қазақдық талонның мөтінінің назар тіндеуі алу үшін, Филіпе ақпараттық орталығына немесе [www.philips.kz](http://www.philips.kz) веб-сайтына хабарласыңыз.





Copyright © 2011 Gibson Innovations Limited. Revised Edition © 2017  
This product has been manufactured by, and is sold under the responsibility of Gibson Innovations Ltd.,  
and Gibson Innovations Ltd. is the warrantor in relation to this product.  
Philips and the Philips Shield Emblem are registered trademarks of Koninklijke Philips N.V. and are used  
under license.

MCM2050\_12\_UM\_V5.0

