

PHILIPS

Koptelefoon

3000 Serie

TAT3216



Handleiding

Registreer uw product en krijg ondersteuning op
www.philips.com/support

Inhoud

1	Belangrijke veiligheidsinstructies	2	8	Handelsmerken	14
	Gehoorschade	2			
	Algemene informatie	2	9	Veelgestelde vragen	15

2	Uw True Wireless koptelefoon	3
	Verpakkingsinhoud	3
	Andere apparaten	3
	Overzicht van uw True Wireless draadloze koptelefoon	4

3	Aan de slag	5
	Laad de batterij op	5
	Verbind de koptelefoon voor de eerste keer met uw Bluetooth-apparaat	5
	Gebruik als een enkele oortelefoon (Mono-modus)	6
	De koptelefoon verbinden met een ander Bluetooth-apparaat	6

4	Gebruik van de koptelefoon	7
	Verbind de koptelefoon met uw Bluetooth-apparaat	7
	Oproepen en muziek beheren	7
	LED-indicator status	8
	Spraakassistent	8
	Dragen	8
	Download de Philips koptelefoon-app	8

5	Fabrieksinstellingen van de koptelefoon herstellen	9
---	--	---

6	Technische gegevens	10
---	---------------------	----

7	Mededeling	11
	Conformiteitsverklaring	11
	Verwijdering van uw oude product en batterij	11
	Verwijder de ingebouwde batterij	11
	Naleving van EMF	12
	Milieu-informatie	12
	Kennisgeving van naleving	12

1 Belangrijke veiligheidsinstructies

Gehoorschade



Gevaar

- Om gehoorschade te voorkomen, moet u de tijd dat u een koptelefoon met hoog volume gebruikt beperken. Zet het volume altijd op een veilig niveau. Hoe hoger het volume, hoe korter de veilige luistertijd is.

Neem de volgende richtlijnen in acht bij het gebruik van uw koptelefoon.

- Luister op redelijke volumes gedurende een redelijke periode.
- Voorkom dat u het volume continu naar boven bijstelt terwijl uw gehoor zich aanpast.
- Zet het volume niet zo hoog dat u niet kunt horen wat er om u heen gebeurt.
- Wees voorzichtig of stop gebruik in mogelijk gevaarlijke situaties.
- Overmatige geluidsdruk van oortelefoons en koptelefoons kan gehoorverlies veroorzaken.
- Het gebruik van een koptelefoon met beide oren tijdens het rijden wordt afgeraden en kan in sommige landen illegaal zijn tijdens het rijden.
- Vermijd afleiding door muziek of telefoongesprekken in het verkeer of andere potentieel gevaarlijke omgevingen.

Algemene informatie

Voorkom schade of storingen:



Opgelet

- Stel de koptelefoon niet bloot aan extreme hitte
- Laat de koptelefoon niet vallen.
- Stel de koptelefoon niet bloot aan water of overmatige vochtigheid.
- De koptelefoon niet in water onderdompelen.
- Gebruik geen schoonmaakmiddelen die alcohol, ammoniak, benzeen of schuurmiddelen bevatten.
- Gebruik indien nodig een zachte doek, eventueel bevochtigd met een minimale hoeveelheid water of verdunde milde zeep om het apparaat te reinigen.
- De ingebouwde batterij mag niet worden blootgesteld aan overmatige hitte, zoals direct zonlicht, vuur en dergelijke.
- Er bestaat een risico van ontploffingsgevaar als de batterij wordt vervangen met een verkeerde batterij. Vervang alleen door hetzelfde of een equivalent type.
- Het weggooiën van een batterij in open vuur of een hete oven of het mechanisch pletten of snijden van een batterij kan een explosie veroorzaken;
- De batterij blootstellen aan extreem hoge temperaturen kan leiden tot een explosie of het lekken van brandbare vloeistof of gas;
- Een batterij blootstellen aan extreem lage luchtdruk, wat kan leiden tot een explosie of lekkage van ontvlambare vloeistof of gas.

Bedrijfs- en opslagtemperaturen en vochtigheid

- Bewaren op een plaats met een temperatuur tussen -20°C (-4°F) en 50°C (122°F) (tot 90% relatieve vochtigheid).
- Gebruik bij een temperatuur tussen 0°C (32°F) en 45°C (113°F) (tot 90% relatieve vochtigheid).
- De levensduur van de batterij kan korter zijn bij hoge of lage temperaturen.
- Vervanging van een batterij door een onjuist type kan een beveiliging neutraliseren (bijvoorbeeld bij sommige typen lithiumbatterijen);

2 Uw True Wireless oortelefoons

Gefeliciteerd met uw aankoop en welkom bij Philips! Registreer uw product op www.philips.com/welcome om volledig te profiteren van de ondersteuning die Philips biedt. Met deze Philips True Wireless oortelefoons kunt u:

- draadloos handsfree bellen;
- draadloze muziek bedienen;
- schakelen tussen oproepen en muziek.



Snelstartgids

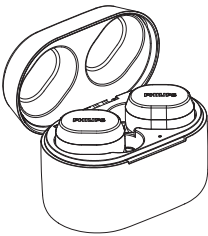


Wereldwijde garantie



Veiligheidsinformatie

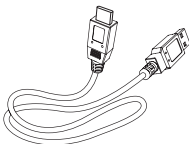
Verpakkingsinhoud



Philips True Wireless oortelefoons Philips TAT3216



Vervangbare rubberen oordopjes x 3 paar

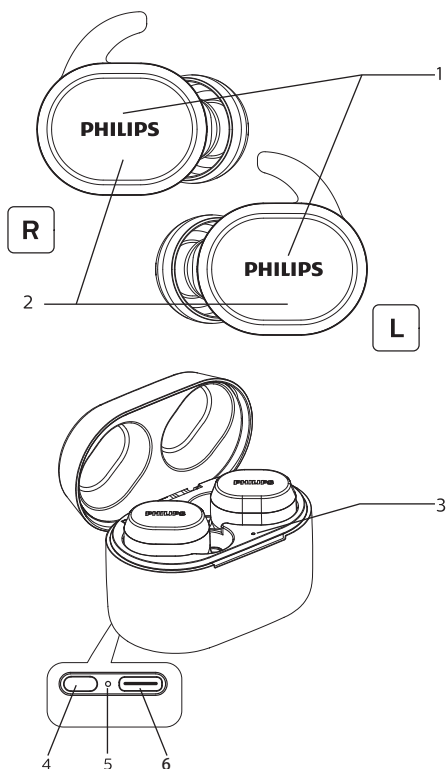


USB-C-oplaadkabel (alleen voor opladen)

Andere apparaten

Een mobiele telefoon of apparaat (bijv. notebook, PAD, Bluetooth-adapters, mp3-spelers, enz.) dat Bluetooth ondersteunt en compatibel is met de koptelefoon (zie 'Technische gegevens' op pagina 10).

Overzicht van uw draadloze koptelefoon



1. Aanraakpaneel
2. LED-indicator (koptelefoon)
3. LED-indicator (oplader)
4. Multi-functie knop
5. LED-indicator
6. Type-C oplaadsleuf

3 Aan de slag

Laad de batterij op

Opmerking

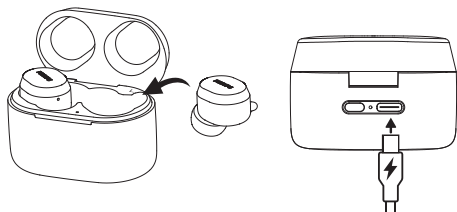
- Voordat u de koptelefoon de eerste keer gebruikt, plaatst u deze in de oplader en laadt u de batterij 2 uur op. Dit zorgt voor een optimale batterijcapaciteit en levensduur.
- Gebruik alleen de originele USB-C-oplaadkabel om schade te voorkomen.
- Beëindig uw gesprek voordat u de koptelefoon oplaadt, want als u de koptelefoon aansluit om op te laden, wordt de koptelefoon uitgeschakeld.

Opladen

Plaats de koptelefoon in de oplader en sluit het klepje van de oplader. Sluit het ene uiteinde van de USB-kabel aan op de oplader en het andere uiteinde op de stroombron.

↳ Opladen.

- Het opladen wordt aangegeven door het LED-lampje op het voorpaneel.
- Als de oplader volledig is opgeladen, gaat het lampje uit.
- Wanneer de oplader 36% - 99% is opgeladen, brandt het witte lampje.
- Wanneer de oplader 0% - 35% is opgeladen, brandt het oranje lampje.



Tip

- De oplader dient als draagbare back-upbatterij voor het opladen van de koptelefoon. Wanneer de oplader volledig is opgeladen, kan de koptelefoon 3 keer worden opgeladen.
- Het opladen (van de koptelefoon of de oplader) via een USB-kabel duurt gemiddeld 2 uur.
- Als het batterijniveau van de koptelefoon te laag is, knippert het lampje van de oordopjes oranje

Verbind de koptelefoon voor de eerste keer met uw Bluetooth-apparaat

- 1 Zorg ervoor dat de koptelefoon volledig is opgeladen en is uitgeschakeld.
- 2 Open klepje van oplader. De koptelefoon wordt automatisch ingeschakeld, schakelt in de koppelingsmodus en linker en rechter oordopjes worden verbonden.
 - ↳ Lampje op beide oortelefoons knippert (wit en blauw)
 - ↳ De koptelefoon staat nu in de koppelingsmodus en is klaar om te koppelen met een Bluetooth-apparaat (bijv. een mobiele telefoon)
- 3 Schakel de Bluetooth-functie van uw Bluetooth-apparaat in.
- 4 Koppel de koptelefoon met uw Bluetooth-apparaat Raadpleeg de gebruikershandleiding van uw Bluetooth-apparaat.

Opmerking

- Als de koptelefoon na het inschakelen geen eerder verbonden Bluetooth-apparaat kan vinden, wordt de koppelingsmodus automatisch ingeschakeld.

In het volgende voorbeeld ziet u hoe u de koptelefoon met uw Bluetooth-apparaat koppelt.

- 1 Schakel de Bluetooth-functie van uw Bluetooth-apparaat in en selecteer Philips TAT3216.
- 2 Voer het wachtwoord "0000" (4 nullen) in als daar om gevraagd wordt. Voor Bluetooth-apparaten met Bluetooth 3.0 of hoger, hoeft u geen wachtwoord in te voeren.



Philips TAT3216

Gebruik als een oortelefoon (Mono-modus)

Neem rechter of linker oordopje uit de oplader voor mono gebruik. Het oordopje wordt automatisch ingeschakeld. U hoort "Inschakelen" uit het oordopje.

Verbind de koptelefoon met een ander Bluetooth-apparaat

Als u een ander Bluetooth-apparaat hebt dat u met de koptelefoon wilt koppelen, zorg er dan voor dat de Bluetooth-functie op andere eerder gekoppelde of verbonden apparaten is uitgeschakeld. Houd de multi-functie knop op de oplader 3 seconden ingedrukt om de Bluetooth-koppelingsmodus te openen.

Opmerking

- De koptelefoon slaat maximaal 4 apparaten op in het geheugen. Als u meer dan 4 apparaten probeert te koppelen, wordt het eerder gekoppelde apparaat vervangen door het nieuwe apparaat.

Opmerking

- Neem het tweede oordopje uit de oplader om ze automatisch te koppelen.

4 Gebruik van de koptelefoon

Verbind de koptelefoon met uw Bluetooth-apparaat

- 1 Schakel de Bluetooth-functie van uw Bluetooth-apparaat in.
- 2 Open klepje van oplader.
 - ↳ De blauwe LED gaat knipperen.
 - ↳ De koptelefoon zoekt het laatst verbonden Bluetooth-apparaat en maakt automatisch opnieuw verbinding. Als het laatst verbonden apparaat niet beschikbaar is, gaat de koptelefoon naar de koppelingsmodus.



Tip

- De koptelefoon kan niet met meer dan 1 apparaat tegelijk worden verbonden. Als u twee gekoppelde Bluetooth-apparaten hebt, schakelt u alleen de Bluetooth-functie in van het apparaat dat u wilt verbinden.
- Als u de Bluetooth-functie van uw Bluetooth-apparaat inschakelt nadat u de koptelefoon hebt aangezet, gaat u naar het Bluetooth-menu van het apparaat en verbindt u de koptelefoon handmatig met het apparaat.



Opmerking

- Als de koptelefoon niet binnen 5 minuten verbinding kan maken met een Bluetooth-apparaat, wordt deze automatisch uitgeschakeld om de batterij te sparen.
- Met sommige Bluetooth-apparaten is de verbinding mogelijk niet automatisch. In dit geval opent u het Bluetooth-menu van uw apparaat om de koptelefoon handmatig met het Bluetooth-apparaat te verbinden.

Inschakelen / uitschakelen

Functie	Aanraak / Knop	Bediening
Zet koptelefoon aan		Open klepje van oplader
Schakel de koptelefoon uit		Sluit klepje van oplader

Oproepen en muziek beheren

Muziek regelen

Functie	Aanraakbediening	Bediening
Muziek afspelen of pauzeren	Rechter/linker oordopjes	Een keer tikken
Vooruit springen	Rechter/linker oordopjes	2 keer indrukken
Terug naar vorige	Rechter/linker oordopjes	3 keer indrukken
Volume aanpassen +/-		Via mobiele telefoonbediening

Oproep beantwoorden

Functie	Aanraakbediening	Bediening
Oproep beantwoorden / ophangen	Rechter/linker oordopjes	Een keer tikken
Een inkomend gesprek weigeren	Rechter/linker oordopjes	Aantikken en 2 seconden vasthouden
Schakelen tijdens een oproep	Rechter/linker oordopjes	Aantikken en 2 seconden vasthouden

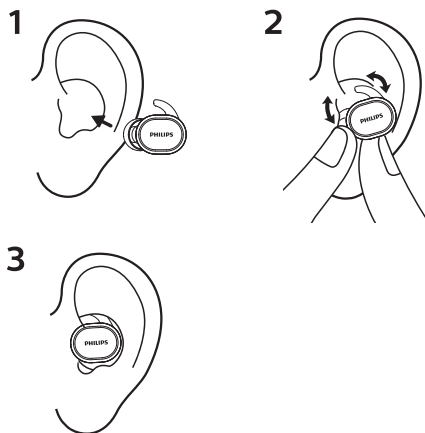
LED-indicator status

Status	Indicator
koptelefoon	
De koptelefoon is verbonden met een Bluetooth-apparaat.	De blauwe LED knippert 1 seconden
De koptelefoon is klaar om te koppelen	De blauw-witte LED knippert afwisselend
De koptelefoon is ingeschakeld maar niet verbonden met een Bluetooth-apparaat	Als er na 1 minuut geen verbinding kan worden gemaakt, gaat de koptelefoon gedurende 2 minuten naar de koppelingsmodus. De blauwe en witte LED knipperen.
Laag batterijniveau (koptelefoon)	U hoort 'Batterij bijna leeg' op de koptelefoon.
Batterij is volledig opgeladen (oplader).	100% Licht gaat uit 36% - 99%: Witte kleur 0% - 35%: Oranje kleur

Spraakassistent

Functie	Knop	Bediening
Activeer spraakassistent (Siri/Google)	Linker oordopje	Houd 2 seconden ingedrukt

Dragen



Download de Philips koptelefoon-app

- 1 Download en installeer de Philips koptelefoon-app vanuit de Google Play Store of App Store op uw mobiele telefoon.



- 2 Wanneer de koptelefoon is verbonden met de mobiele telefoon, kunt u de Philips koptelefoon-app starten en de onderstaande functies gebruiken:
 - ↳ Equalizer instellen.
 - ↳ Controleer de spanning van de batterij.
 - ↳ Software-update voor koptelefoon.

5 Zet de koptelefoon terug op de fabrieksinstellingen

Als u problemen ondervindt bij het koppelen of verbinden, kunt u de volgende procedure volgen om uw koptelefoon te resetten naar de fabrieksinstellingen.

- 1 Ga op uw Bluetooth-apparaat naar het Bluetooth-menu en verwijder Philips TAT3216 uit de apparatenlijst.
- 2 Schakel de Bluetooth-functie van uw Bluetooth-apparaat uit.
- 3 Plaats beide oordopjes terug in de oplader en open het klepje van de oplader. Druk 3 keer op de multi-functie knop op de oplader.
- 4 Volg het gedeelte van "De koptelefoon de eerste keer met uw Bluetooth-apparaat koppelen" om uw Bluetooth-apparaat te koppelen.

6 Technische gegevens

Oortelefoons

- Muziekafspeeltijd: 6 uur (plus 18 uur met oplader)
- Spreektijd: 5 uur (plus 15 uur met oplader)
- Standby-tijd: 80 uur
- Oplaadtijd: 2 uur
- Oplaadbare lithium-ionbatterij: 55 mAH op elk oordopje
- Bluetooth-versie: 5.0
- Compatibele Bluetooth-profielen:
 - A2DP (Advanced Audio Distribution Pro le)
 - AVRCP (Audio Video Remote Control Pro le)
- Ondersteunde audiocodec: SBC, HFP, HSP
- Frequentiebereik: 2,402-2,480 GHz
- Zendervermogen: < 10 dBm
- Bereik: tot 10 meter

Oplader

- Oplaadtijd: 2 uur
- Oplaadbare Li-ionbatterij: 550 mAh

Opmerking

De volgende aanwijzingen moeten uit veiligheidsredenen in acht worden genomen:

- minimale afstanden rond het apparaat voor voldoende ventilatie;
- de ventilatie mag niet gehinderd worden door de bedekking van de ventilatieopeningen met voorwerpen, zoals kranten, tafelkleden, gordijnen enz.;
- plaats geen voorwerpen met open vuur, zoals brandende kaarsen, op het apparaat;
- Houd u aan de plaatselijke voorschriften voor het weggooien van batterijen.
- het gebruik van apparaten in tropische en / of gematigde klimaten.

Opmerking

- Specificaties kunnen zonder kennisgeving worden gewijzigd.

7 Mededeling

Conformiteitsverklaring

Hierbij verklaart MMD Hong Kong Holding Limited dat dit product voldoet aan de essentiële vereisten en andere relevante bepalingen van Richtlijn 2014/53 / EU. U vindt de conformiteitsverklaring op www.p4c.philips.com.

Verwijdering van uw oude product en batterij



Uw product is ontworpen en vervaardigd met hoogwaardige materialen en componenten, die kunnen worden gerecycled en hergebruikt.



Dit symbool op een product betekent dat het product valt onder de Europese Richtlijn 2012/19/EU.

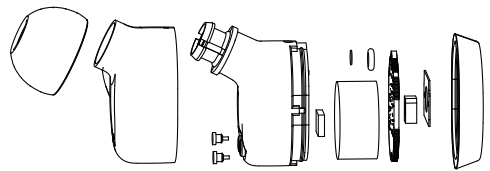


Dit symbool betekent dat het product een ingebouwde oplaadbare batterij bevat die valt onder de Europese Richtlijn 2013/56/EU en die niet bij het normale huisvuil kan worden weggegooid. Wij raden u ten eerste aan om dit product naar een officieel inzamelpunt of een Philips-servicecentrum te brengen om de batterij op een professionele manier te laten verwijderen. Informeer uzelf over het plaatselijk systeem voor gescheiden inzameling van elektrische en elektronische producten en oplaadbare batterijen. Volg de plaatselijke regels en gooi het product en de oplaadbare batterijen nooit weg met het normale huishoudafval. Correcte verwijdering van oude producten en oplaadbare batterijen helpt negatieve gevolgen voor het milieu en de volksgezondheid te voorkomen.

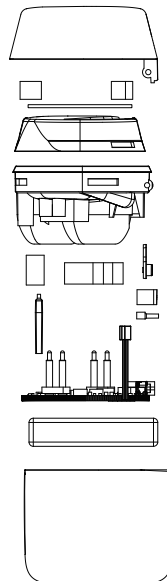
Verwijder de ingebouwde batterij

Als er in uw land geen inzamelings-/recyclingsysteem voor elektronische producten is, kunt u het milieu beschermen door de batterij te verwijderen en te recycleren voordat u de koptelefoon weggooit.

- Zorg ervoor dat de koptelefoon is losgekoppeld van de oplader voordat u de batterij verwijdert.



- De oplader loskoppelen van de USB-oplaadkabel voordat u de batterij verwijdert.



Naleving van EMF

Dit product voldoet aan alle toepasselijke normen en voorschriften met betrekking tot blootstelling aan elektromagnetische velden.

Informatie over het milieu

Alle overbodige verpakking is weggelaten. Wij hebben geprobeerd de verpakking gemakkelijk in drie materialen te scheiden: karton (doos), polystyreenschuim (buffer) en polyethyleen (zakken, beschermend schuimvel.)

Uw systeem bestaat uit materialen die kunnen worden gerecycled en hergebruikt als ze worden gedemonteerd door een gespecialiseerd bedrijf. Neem de plaatselijke voorschriften in acht voor het verwijderen van verpakkingsmateriaal, lege batterijen en oude apparatuur.

Kennisgeving van naleving

Het apparaat voldoet aan de FCC-regels, deel 15. Gebruik is onderworpen aan de volgende twee voorwaarden:

1. Dit apparaat mag geen schadelijke interferentie veroorzaken, en
2. Dit apparaat moet ontvangen interferentie accepteren, inclusief interferentie die een ongewenste werking kan veroorzaken.

FCC-regels

Deze apparatuur is getest en voldoet aan de limieten voor een Klasse B digitaal apparaat, conform deel 15 van de FCC-regels. Deze beperkingen zijn bedoeld om redelijke bescherming te bieden tegen schadelijke interferentie bij installatie in een woonomgeving.

Deze apparatuur genereert, gebruikt en kan radiofrequentie-energie uitstralen en kan, indien niet geïnstalleerd en gebruikt in overeenstemming met de instructiehandleiding, schadelijke interferentie met radiocommunicatie veroorzaken.

Er is echter geen garantie dat interferentie niet zal optreden in een bepaalde installatie. Als deze apparatuur schadelijke interferentie veroorzaakt voor radio- of televisieontvangst, wat kan worden vastgesteld door de apparatuur uit en in te schakelen, wordt de gebruiker geadviseerd om te proberen de interferentie te verhelpen met een of meer van de volgende maatregelen:

- Verdraai of verplaats de ontvangstantenne.
- Vergroot de afstand tussen apparatuur en ontvanger
- Sluit de apparatuur aan op een stopcontact in een ander circuit dan waarop de ontvanger is aangesloten.
- Raadpleeg de dealer of een ervaren radio / tv-technicus voor hulp.

FCC-verklaring inzake blootstelling aan straling:

Deze apparatuur voldoet aan de FCC-limieten voor blootstelling aan straling die zijn vastgelegd voor een ongecontroleerde omgeving.

Deze zender mag niet op dezelfde plaats worden geplaatst of worden gebruikt in combinatie met een andere antenne of zender.

Opgelet: De gebruiker wordt erop gewezen dat wijzigingen of aanpassingen die niet uitdrukkelijk zijn goedgekeurd door de partij die verantwoordelijk is voor de naleving, de bevoegdheid van de gebruiker om de apparatuur te bedienen ongeldig kunnen maken

Canada:

Dit apparaat bevat licentie-vrije zender(s)/ontvanger(s) die voldoen aan de licentie-vrije RSS(s) van Innovation, Science and Economic Development Canada. Gebruik is onderworpen aan de volgende twee voorwaarden: (1) Dit apparaat mag geen interferentie veroorzaken. (2) Dit apparaat moet elke interferentie accepteren, inclusief interferentie die een ongewenste werking van het apparaat kan veroorzaken.

CAN ICES-3(B)/NMB-3(B)

Verklaring IC-blootstelling aan straling:

Deze apparatuur voldoet aan de stralingslimieten van Canada die zijn vastgelegd voor ongecontroleerde omgevingen.

Deze zender mag niet op dezelfde plaats worden geplaatst of worden gebruikt in combinatie met een andere antenne of zender.

8 Handelsmerken

Bluetooth

Het Bluetooth®-woordmerk en de logo's zijn geregistreerde handelsmerken van Bluetooth SIG, Inc. en elk gebruik van dergelijke merken door MMD Hong Kong Holding Limited is onder licentie. Andere handelsmerken en handelsnamen zijn van hun respectieve eigenaars.

Siri

Siri is een handelsmerk van Apple Inc., geregistreerd in de VS en andere landen.

Google

Google en Google Play zijn handelsmerken van Google LLC.

9 Veelgestelde vragen

Mijn Bluetooth-koptelefoon gaat niet aan.

Het batterijniveau is laag. Laad de koptelefoon op.

Ik kan mijn Bluetooth koptelefoon niet koppelen met mijn Bluetooth-apparaat.

Bluetooth is uitgeschakeld. Schakel de Bluetooth-functie op uw Bluetooth-apparaat in en schakel het Bluetooth-apparaat in voordat u de koptelefoon inschakelt.

Koppelen is niet mogelijk.

- Plaats beide oortelefoons in de oplader.
- De Bluetooth-functie van eerder verbonden Bluetooth-apparaten moet worden uitgeschakeld.
- Verwijder "Philips TAT3216" uit de Bluetooth-lijst van uw Bluetooth-apparaat.
- Zie "Fabrieksinstellingen van de koptelefoon herstellen"

Het Bluetooth-apparaat kan de koptelefoon niet vinden.

- De koptelefoon is mogelijk verbonden met een eerder gekoppeld apparaat. Schakel het aangesloten apparaat uit of verplaats het buiten bereik.
- Het koppelen is mogelijk gereset of de koptelefoon is eerder gekoppeld met een ander apparaat. Koppel de koptelefoon opnieuw met het Bluetooth-apparaat zoals beschreven in de gebruikershandleiding. (zie "De koptelefoon de eerste keer met uw Bluetooth-apparaat koppelen" op pagina 5).

Mijn Bluetooth-koptelefoon is verbonden met een mobiele telefoon met Bluetooth-stereo, maar muziek wordt alleen afgespeeld via de luidspreker van de mobiele telefoon. Raadpleeg de gebruikershandleiding van uw mobiele telefoon. Selecteren om naar muziek te luisteren via de koptelefoon.

De geluidskwaliteit is slecht en er is ruis hoorbaar.

- Het Bluetooth-apparaat is buiten bereik. Verklein de afstand tussen uw koptelefoon en het Bluetooth-apparaat of verwijder obstakels ertussen.
- Laad de koptelefoon op.

De audiokwaliteit is slecht wanneer het streamen vanaf de mobiele telefoon erg langzaam is, of audiostreaming werkt helemaal niet.

Controleer of uw mobiele telefoon niet alleen (mono) HSP / HFP ondersteunt, maar ook compatibel is met A2DP en BT4.0x (of hoger) (zie 'Technische gegevens' op pagina 10).



Philips en het Philips-schildemblem zijn geregistreerde handelsmerken van Koninklijke Philips N.V. en worden onder licentie gebruikt. Dit product is vervaardigd door en wordt verkocht onder de verantwoordelijkheid van MMD Hong Kong Holding Limited of een van zijn dochterondernemingen en MMD Hong Kong Holding Limited is de garantiegever met betrekking tot dit product.

UM_TAT3216_00_NL_V1.0

