

PHILIPS

Mikro hudební systém

4000 Řada

TAM4505

Uživatelská příručka



Zaregistrujte svůj produkt a získejte podporu na adrese
www.philips.com/support

Obsah

1	Důležité	2	7	Další funkce	15
	Bezpečnost	2		Nastavení budíku	15
	Oznámení	2		Nastavení časovače spánku	15
	Shoda	3		Poslech externího zařízení	15
				Nabíjení zařízení	16
2	Váš mikro hudební systém	4	8	Informace o produktu	17
	Úvod	4		Informace o hratelnosti USB	17
	Co je součástí příslušenství	4		Podporované formáty disků	
	Přehled hlavní jednotky	5		MP3	18
	Přehled dálkového ovladače	6	9	Odstraňování problémů	18
3	Začínáme	8			
	Připojení reproduktorů	8			
	Připojení antény rádia	8			
	Připojení napájení	8			
	Připravení dálkového ovladače	9			
	Zapnutí	9			
	Nastavení hodin	9			
4	Přehrávání	10			
	Přehrávání z disku	10			
	Přehrávání z USB	10			
	Ovládání přehrávání	10			
	Přeskočit skladby	11			
	Naprogramovat skladby	11			
	Přehrávání ze zařízení podporujících Bluetooth	11			
5	Poslech rádia	12			
	Poslech DAB+ rádia	12			
	Poslech FM rádia	13			
6	Nastavení zvuku	14			
	Nastavení úrovně hlasitosti	14			
	Ztišení zvuku	14			

1 Důležité

Bezpečnost



Tento „blesk“ znamená, že neizolovaný materiál uvnitř zařízení může způsobit úraz elektrickým proudem. Pro bezpečnost všech členů vaší domácnosti neodstraňujte kryt.

„Vykřičník“ upozorňuje na funkce, u kterých byste si měli pozorně přečíst příloženou literaturu, abyste předešli problémům s obsluhou a údržbou.

VÝSTRAHA: Aby se snížilo riziko požáru nebo úrazu elektrickým proudem, nemělo by být zařízení vystaveno dešti nebo vlhkosti a na zařízení by neměly být ukládány předměty naplněné tekutinami, jako například vázy.

UPOZORNĚNÍ: Abyste zabránili úrazu elektrickým proudem, úplně zasuňte zástrčku. (Pro regiony s polarizovanými zástrčkami: aby nedošlo k úrazu elektrickým proudem, vyrovnejte široký kotouč s širokým otvorem.)

Varování

- Nikdy neodstraňujte kryt tohoto přístroje.
- Nikdy nemažte žádnou část tohoto přístroje.
- Nikdy se nedívejte do laserového paprsku uvnitř tohoto přístroje.
- Nikdy neumísťujte tento přístroj na jiné elektrické zařízení.
- Udržujte zařízení mimo dosah přímého slunečního záření, otevřeného ohně nebo tepla.
- Ujistěte se, že máte vždy snadný přístup k napájecímu kabelu, zástrčce nebo adaptéru, abyste mohli zařízení odpojit od napájení.

- Zařízení nesmí být vystaveno kapající nebo stříkající vodě.

- Na zařízení nepokládejte žádný zdroj nebezpečí (např. předměty naplněné tekutinou, zapálené svíčky).
- Pokud se jako odpojovací zařízení používá zástrčka MAINS nebo spojka spotřebiče, musí zůstat odpojovací zařízení snadno ovladatelné.
- Ujistěte se, že je kolem produktu dostatek volného místa pro ventilaci.
- **POZOR** při použití baterie – chcete-li zabránit vytečení baterie, které může mít za následek zranění osob, poškození majetku nebo poškození jednotky:
 - Vložte všechny baterie správně, + a – podle označení na jednotce.
 - Baterie (zabalené nebo instalované) nesmí být vystaveny nadměrnému teplu, jako je sluneční světlo, oheň apod.
 - Pokud nebudete zařízení delší dobu používat, vyjměte z něj baterie.
- Používejte pouze přídatné zařízení/ příslušenství určené výrobcem.

Oznámení

Jakékoli změny nebo úpravy provedené na tomto zařízení, které nejsou výslovně schváleny společností MMD Hong Kong Holding Limited, mohou vést ke ztrátě oprávnění uživatele provozovat zařízení.

Shoda

Tímto TP Vision Europe B.V. prohlašuje, že tento produkt je ve shodě se základními požadavky a dalšími příslušnými ustanoveními směrnice 2014/53 / EU. Prohlášení o shodě najdete na www.philips.com/support.

Likvidace starého produktu a baterie



Váš výrobek je navržen a vyroben s použitím vysoce kvalitních materiálů a dílů, které mohou být recyklovány a opětovně použity.



Tento symbol na výrobku znamená, že se na výrobek vztahuje evropská směrnice 2012/19/EU.



Tento symbol znamená, že produkt obsahuje baterie, na které se vztahuje evropská směrnice 2013/56/EU, a kterou nelze likvidovat s běžným domovním odpadem.

Informujte se o místním systému odděleného sběru elektrických a elektronických výrobků a baterií. Dodržujte místní předpisy a nikdy nelikvidujte produkt a baterie s běžným domovním odpadem. Správná likvidace starých produktů a baterií pomáhá předcházet negativním důsledkům pro životní prostředí a lidské zdraví.

Vyjmutí jednorázových baterií

Jak vyjmout jednorázové baterie najdete v části o instalaci baterií.

Informace o životním prostředí

Všechny nepotřebné obaly byly vynechány. Snažili jsme se, aby se balení snadno rozdělilo na tři materiály: lepenka (krabice), polystyrenová pěna (oddělovací část) a polyethylen (tašky, ochranná pěnová fólie.)

Váš systém se skládá z materiálů, které mohou být recyklovány a znovu použity, pokud bude rozebrán specializovanou společností. Dodržujte místní předpisy týkající se likvidace obalových materiálů, vybitých baterií a starého zařízení.



Slovní značka a loga Bluetooth® jsou registrované ochranné známky vlastněné společností Bluetooth SIG, Inc. a jakékoli použití takových značek společností MMD Hong Kong Holding Limited podléhá licenci. Ostatní ochranné známky a obchodní názvy jsou majetkem příslušných vlastníků.

Tento přístroj obsahuje toto označení:



Poznámka

- Typový štítek je umístěn na zadní straně zařízení.

2 Váš mikro hudební systém

Blahopřejeme vám k nákupu a vítáme vás u společnosti Philips! Chcete-li plně využít podpory, kterou nabízí společnost Philips, zaregistrujte svůj produkt na adrese www.philips.com/support.

Úvod

S touto jednotkou si můžete:

- vychutnat zvuk z disků, USB zařízení, Bluetooth zařízení a dalších externích zařízení;
- poslouchat FM rádio a digitální zvukové vysílání+ (DAB+)

Jednotka podporuje tyto formáty médií:

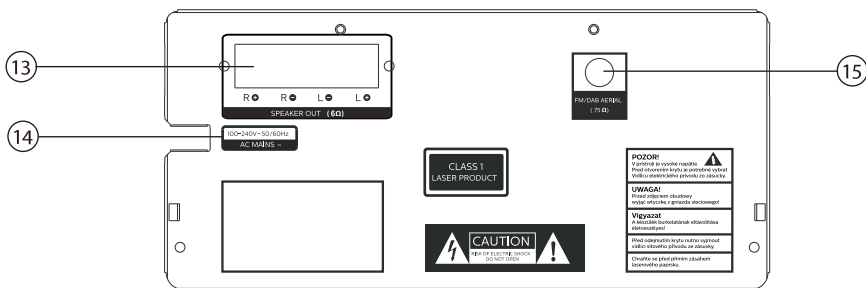
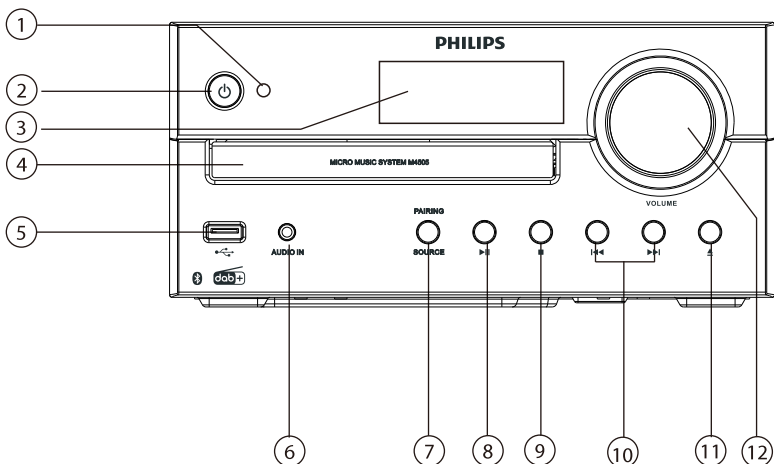


Co je součástí příslušenství

Zkontrolujte obsah balení:

- Hlavní jednotka
- 2 x reproduktory
- 1 x rádiová anténa
- Dálkový ovladač (s jednou baterií AAA)
- Tištěné materiály

Přehled hlavní jednotky



① Indikátor LED

- Indikátor pohotovostního režimu: Pokud je produkt přepnut do pohotovostního režimu, začne svítit červeně.
- Indikátor Bluetooth: začne svítit modře pro označení stavu připojení Bluetooth.

②

- Zapněte tento produkt nebo jej přepněte do pohotovostního režimu.

③ Displej

- Zobrazte aktuální stav.

④ Příhrádka na disk

⑤

- Připojení paměťových USB zařízení.

⑥ AUDIO IN

- Připojení externích zvukových zařízení.

⑦ SOURCE/PAIRING

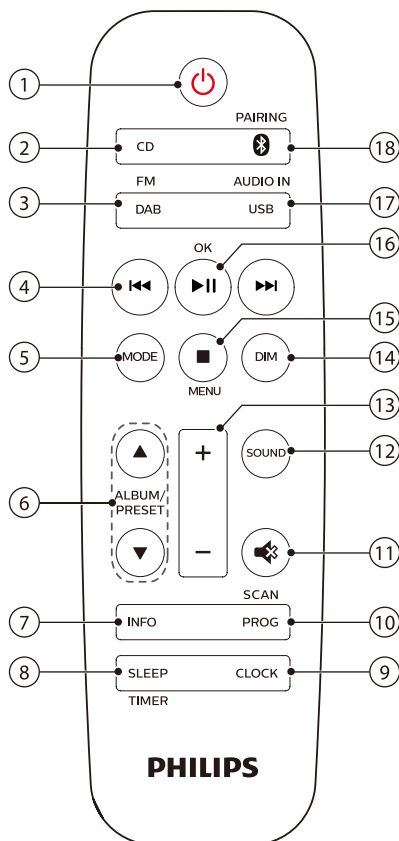
- Stisknutím tlačítka vyberte zdroj: DISK, USB, TUNER, DAB, AUDIO IN, BT.
- V režimu Bluetooth jej stiskněte a podržte déle než 2 sekundy, abyste odpojili aktuálně připojené zařízení a vstoupili do režimu párování.

⑧


- Spustit nebo pozastavit přehrávání.

- 9 ■
- Zastavení přehrávání.
 - Vymazání programu.
- 10 ⏮ / ⏭
- Přeskočení na předchozí/následující skladbu.
 - Vyhledávání v rámci stopy/disku.
 - Naladění rozhlasové stanice.
 - Upravení času.
- 11 ▲
- Otevření nebo zavření přihrádky na disk.
- 12 **Ovladač hlasitosti**
- Nastavení hlasitosti.
- 13 **Zástrčka SPEAKER OUT**
- Připojení s reproduktory.
- 14 **AC MAINS ~**
- 15 **FM anténa**
- Zlepšení příjmu rádia FM.

Přehled dálkového ovladače



- 1 ⏻
- Zapněte tento produkt nebo jej přepněte do pohotovostního režimu.
- 2 **CD**
- Vyberte zdroj CD.
- 3 **DAB/FM**
- Výběr zdroje FM nebo DAB+.
- 4 ⏮ / ⏭
- Přeskočit na předchozí/následující skladbu.
 - Vyhledat v rámci stopy/disku/USB.

- Naladění FM stanice.
 - Upravení času.
 - Výběr stanice DAB+.
- ⑤ **MODE**
- Vybrání režimu náhodného přehrávání skladeb.
 - Vybrání režimu opakování pro opakovaně přehrávání skladby nebo všech skladeb.
- ⑥ **ALBUM/PRESET ▲ / ▼**
- Vyberte předvolenou rozhlasovou stanici.
 - Přeskočte na předchozí/následující album.
- ⑦ **INFO**
- Zobrazte informace o přehrávání nebo informací o rádiových službách.
- ⑧ **SLEEP/TIMER**
- Nastavte časovač spánku.
 - Nastavte budík.
- ⑨ **CLOCK**
- Nastavte hodiny.
 - Zobrazte informace o hodinách.
 - V pohotovostním režimu můžete stisknutím a přidržením přepínat a zapínat zobrazení hodin.
- ⑩ **PROG/SCAN**
- Programování skladeb.
 - Programování rozhlasových stanic.
 - Automatické ukládání rozhlasových stanic.
- ⑪  **🔊**
- Ztlumte nebo obnovte hlasitost.
- ⑫ **SOUND**
- Vyberte přednastavený zvukový efekt.
- ⑬ **+/- (hlasitost)**
- Nastavení hlasitosti.
- ⑭ **DIM**
- Upravte jas displeje.
- ⑮ **■/MENU**
- Zastavte přehrávání nebo vymažte program.
 - Vstupte do nebo vystupte z nabídky DAB+.
- ⑯ **▶ II/OK**
- Stisknutím spustíte, pozastavíte nebo obnovíte přehrávání.
 - Potvrďte nebo vyberte položku DAB +.
- ⑰ **USB/AUDIO IN**
- Výběr zdroje USB.
 - Výběr zdroje AUDIO IN.
- ⑱ **🔌 /PAIRING**
- Vyberte zdroj Bluetooth
 - V režimu Bluetooth stisknutím a přidržením po dobu delší než 2 sekundy vstoupíte do režimu párování

3 Začínáme

! Upozornění

- Použití ovládacích prvků nebo úpravy či provádění postupů, které zde nejsou uvedeny, může mít za následek vystavení nebezpečnému záření nebo jiný nebezpečný provoz.

Vždy se řiďte pokyny v této kapitole jak jdou za sebou.

Připojení reproduktorů

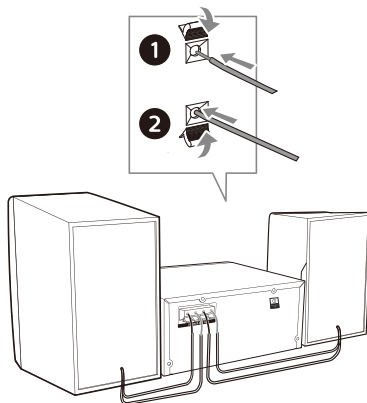
☰ Poznámka

- Kompletně zasuňte odizolovanou část každého drátu reproduktoru do zdířky.
- Pro lepší kvalitu zvuku používejte pouze dodané reproduktory.

- 1 U pravého reproduktoru vyhledejte zdířky na zadní straně hlavní jednotky označené s „R“.
- 2 Vložte měděný drát do zdířky označené „+“, a stříbrný drát do zdířky označené „-“.
- 3 U levého reproduktoru vyhledejte zdířky na hlavní jednotce označené s „L“.
- 4 Opakujte krok 2 a vložte kabel levého reproduktoru.

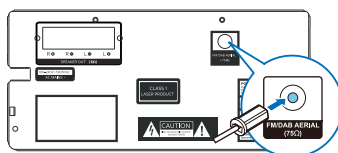
Ke vložení jednotlivých vodičů reproduktoru:

- 1 Přidržte klapku zásuvky.
- 2 Kompletně vložte kabel reproduktoru.
- 3 Uvolněte klapku zásuvky.



Připojení antény rádia

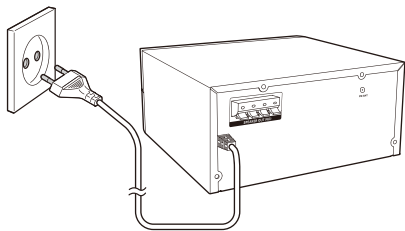
Před poslechem rádia připojte dodanou rádiovou anténu k tomuto produktu.



Připojení napájení

! Upozornění

- Nebezpečí poškození produktu! Ujistěte se, že napájecí napětí odpovídá napětí vytištěnému na zadní nebo spodní straně jednotky.
- Nebezpečí úrazu elektrickým proudem! Před zapojením napájecího síťového kabelu se ujistěte, že je zástrčka řádně upevněna. Při odpojování síťového kabelu vždy tahejte za zástrčku, nikdy za kabel.
- Před připojením napájecí šňůry se ujistěte, že jste dokončili všechna ostatní připojení.



Připojte napájecí kabel k síťové zásuvce.

Připravení dálkového ovladače

! Upozornění

- Nebezpečí poškození produktu! Pokud nebudete dálkový ovladač delší dobu používat, vyjměte baterie.
- Baterie obsahují chemické látky, proto je nutné je řádně zlikvidovat.

Vložení baterie dálkového ovladače:

- 1 Otevřete přihrádku na baterie.
- 2 Vložte dodanou baterii AAA se správnou polaritou (+/-), jak je uvedeno.
- 3 Zavřete přihrádku na baterie.



Zapnutí

Stiskněte **⏻**.

- ↳ Produkt se přepne na poslední vybraný zdroj.

Přepnutí do pohotovostního režimu

Dalším stisknutím **⏻** přepnete produkt do pohotovostního režimu bez zobrazení hodin nebo do pohotovostního režimu se zobrazením hodin.

- ↳ Rozsvítí se červený indikátor pohotovostního režimu.
- V pohotovostním režimu můžete stisknutím a podržením tlačítka **CLOCK** zapnout nebo vypnout zobrazení hodin.



Poznámka

- Produkt se přepne do pohotovostního režimu po 15 minutách nečinnosti.
- Chcete-li dosáhnout účinné úspory energie, odpojte jakékoli externí elektronické zařízení od portu USB, pokud zařízení není užíváno.

Nastavení hodin

- 1 V režimu zapnutí stiskněte a přidržte **CLOCK** po dobu delší než 2 sekundy, čímž přejdete do režimu nastavení hodin.
↳ [24H] nebo [12H] se zobrazí na displeji.
- 2 Stisknutím **⏪/⏩** zvolte 24H nebo 12H hodinový formát a poté stiskněte **CLOCK**.
↳ Číslice hodin začnou blikat.
- 3 Stisknutím **⏪/⏩** nastavte hodinu a poté stiskněte tlačítko **CLOCK**.
↳ Číslice minut začnou blikat.
- 4 Stisknutím **⏪/⏩** nastavte minutu a poté stiskněte tlačítko **CLOCK**.
↳ Hodiny jsou nastaveny.



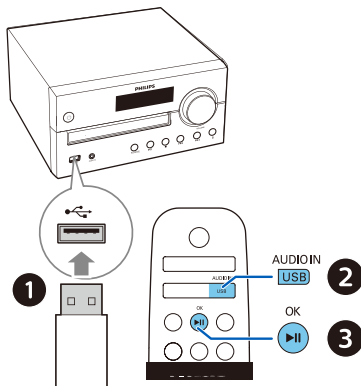
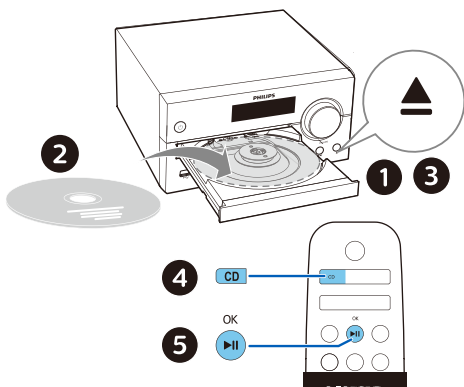
Tip

- Chcete-li zobrazit hodiny v režimu zapnutí, krátce stiskněte tlačítko **CLOCK**.
- V pohotovostním režimu můžete stisknout a podržet **CLOCK** pro zapnutí nebo vypnutí zobrazení hodin.
- Pokud je v pohotovostním režimu zapnuté zobrazení hodin, zvyšuje se spotřeba energie.

4 Přehrávání

Přehrávání z disku

- 1 Stiskněte **CD** pro výběr zdroje DISKU.
- 2 Stisknutím **▲** otevřete přihrádku na disk.
- 3 Vložte disk potíštěnou stranou nahoru.
- 4 Stisknutím **▲** zavřete přihrádku na disk.
- 5 Přehrávání se spustí automaticky. Pokud ne, stiskněte **▶||**.




Ovládání přehrávání

▶	Spustíte, pozastavíte nebo obnovíte přehrávání.
■	Zastavte přehrávání.
▲ / ▼	Vyberte album nebo složku.
◀◀ / ▶▶	Stisknutím přejdete na předchozí nebo následující skladbu. Stisknutím a podržením vyhledávejte ve skladbě dozadu/dopředu.
MODE	Přehrávání skladby nebo všech skladeb opakovaně. Náhodné přehrávání skladeb.
+/-	Zvýšení nebo snížení hlasitosti.
🔊	Ztlumení nebo zrušení ztlumení zvuku.
SOUND	Vyberte přednastavený ekvalizér zvuku.
DIM	Upravení jasu displeje.
INFO	Zobrazte informace o přehrávání.

Přehrávání z USB

Poznámka

- Ujistěte se, že USB zařízení obsahuje přehrávatelný zvukový obsah.

- 1 Vložte USB zařízení do  otvoru.
- 2 Opakovaným stisknutím tlačítka **AUDIO IN/USB** vyberte zdroj USB.
 - ↳ Přehrávání se spustí automaticky. Pokud ne, stiskněte **▶||**.

Přeskočení skladeb

Pro CD:

Stisknutím ◀◀/▶▶ vyberte skladby.

Pro disk MP3 a USB:

- 1 Stisknutím ▲/▼ vyberte album nebo složku.
- 2 Stisknutím ◀◀/▶▶ vyberete skladbu nebo soubor.

Programování skladeb

Tato funkce umožňuje naprogramovat 20 skladeb v požadované sekvenci.

- 1 V režimu zastavení stiskněte **PROG/SCAN** pro aktivaci programového režimu.
↳ [P01] se zobrazí na displeji.
- 2 U skladeb MP3 vyberte album stisknutím ▲/▼ tlačítka.
- 3 Stisknutím ◀◀/▶▶ vyberte stopu a poté stiskněte **PROG/SCAN** pro potvrzení.
- 4 Opakováním kroků 2 až 3 naprogramujte další skladby.
- 5 Stisknutím ▶|| spustíte přehrávání naprogramovaných skladeb.

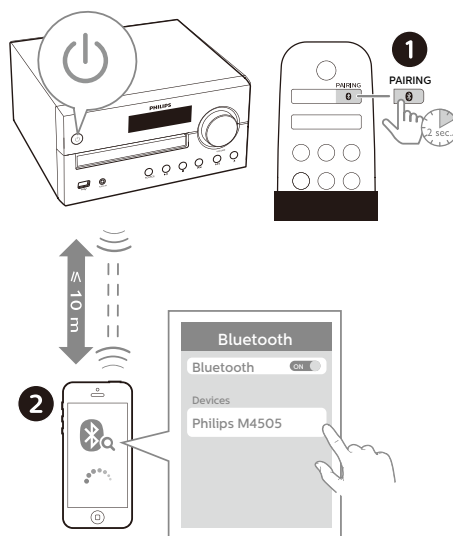
Vymazání programu

Stiskněte ■ dvakrát.

Přehrávání ze zařízení podporujících Bluetooth

Poznámka

- Kompatibilita se všemi Bluetooth zařízeními není zaručena.
- Jakákoli překážka mezi jednotkou a zařízením může snížit provozní dosah.
- Efektivní provozní rozsah mezi tímto přístrojem a Bluetooth zařízením je přibližně 10 metrů (30 stop).
- Jednotka si může zapamatovat až 8 dříve připojených Bluetooth zařízení.



- 1 Stisknutím  vyberte zdroj Bluetooth.
↳ [BT] Zobrazí se (Bluetooth).
↳ Indikátor Bluetooth bliká modře.
- 2 Ve vašem zařízení, které podporuje Advanced Audio Distribution Profile (A2DP), povolte Bluetooth a vyhledejte Bluetooth zařízení, která lze spárovat (viz uživatelská příručka k zařízení).

- 3 Zvolte „**Philips M4505**“ v zařízení Bluetooth a v případě potřeby zadejte jako heslo pro párování „0000“.
- ↳ Po úspěšném spárování a připojení se indikátor Bluetooth rozsvítí modře a jednotka pípne dvakrát.
 - Pokud nenajdete „**Philips M4505**“ nebo jej nemůžete s tímto produktem spárovat, stisknutím a přidržením **PAIRING** po dobu 2 sekund přejdete do režimu párování.

- 4 Spustte skladbu na připojeném zařízení.
- ↳ Streamování audia ze zařízení podporujícího technologii Bluetooth do tohoto produktu.

Postup odpojení zařízení podporujícího technologii Bluetooth:

- Deaktivujte Bluetooth na vašem zařízení.
- Stisknutím a přidržením tlačítka **PAIRING** po dobu 2 sekund přejdete do režimu párování.

5 Poslech rádia

S tímto produktem můžete poslouchat DAB+ a FM rádio.

Poznámka

- Umístěte anténu co nejdále od televizoru nebo od jiného zdroje záření.
- Pro optimální příjem plně vysuňte anténu a upravte její polohu.

Poslech DAB+ rádia

Digitální zvukové vysílání+ (DAB+) je způsob digitálního rozhlasového vysílání prostřednictvím sítě vysílačů. Poskytuje vám větší výběr, lepší kvalitu zvuku a více informací.

Automatické uložení DAB+ stanic

Poznámka

- Nové stanice a služby jsou občas přidávány do DAB+ vysílání. Chcete-li zpřístupnit nové stanice a služby DAB+, proveďte pravidelné skenování.
- Mužete uložit maximálně 10 přednastavených rozhlasových stanic.

- 1 Opakovaným stisknutím **DAB/FM** vyberte zdroj DAB+.
- Pokud zadáte zdroj DAB+ poprvé nebo není uložena žádná služba DAB+, **Zobrazí se výzva [Press OK to SCAN]**, poté stisknutím **▶II/OK** spustíte skenování a přeskočte krok 2 níže.

- 2 Stiskněte a podržte **PROG/SCAN** déle než 2 vteřiny.
 - ↳ Produkt automaticky skenuje a ukládá všechny rozhlasové stanice DAB+.
 - ↳ Po naskenování se vysílá první dostupná stanice.

Výběr rozhlasové stanice DAB+

Po naskenování a uložení rozhlasových stanic DAB+ stisknutím **◀◀/▶▶** vyberte stanici DAB+.

Ruční uložení DAB+ stanic

- 1 Stisknutím **◀◀/▶▶** vyberte rozhlasovou stanici DAB+.
- 2 Stiskněte **PROG/SCAN** pro aktivaci programového režimu.
 - ↳ **[PO1]** se zobrazí na displeji.
- 3 Stisknutím **▲/▼** tlačítka přidělte této rozhlasové stanici číslo od 1 do 10 a poté stiskněte tlačítko **PROG/SCAN** pro potvrzení.
- 4 Opakováním kroků 1–3 naprogramujte další stanice.

Výběr předvolené rozhlasové stanice DAB+:

V režimu DAB+ stiskněte **▲/▼**.

Použití DAB+ menu

- 1 V režimu DAB+ stiskněte **■/MENU** pro přístup k nabídce DAB+.
- 2 Stisknutím **◀◀/▶▶** přepněte možnosti nabídky.
 - **[SCAN]**: Naskenujte a uložte všechny dostupné rozhlasové stanice DAB+.
 - **[MANUAL]**: Ručně naladíte stanici DAB+.
 - **[PRUNE]**: Odstraňte neplatné stanice ze seznamu stanic.
 - **[SYSTEM]**: Upravte nastavení systému.

- 3 Pro výběr možnosti stiskněte **▶▶/OK**.
- 4 Pokud je k dispozici dílčí možnost, opakujte kroky 2–3.

Zobrazení informací DAB+

Při poslechu DAB+ rádia, opakovaně stiskněte **INFO** a zobrazte různé informace (jsou-li k dispozici), jako je frekvence, síla signálu, čas atd.

Poslech FM rádia

Naladění rozhlasové stanice FM

- 1 Opakovaně stiskněte **DAB/FM** a vyberte zdroj FM.
- 2 Stiskněte a podržte **◀◀/▶▶** déle než dvě sekundy.
 - ↳ Rádio automaticky naladí stanici se silným příjmem.
- 3 Opakováním kroku 2 naladíte další stanice.

Naladění slabé stanice:

Stiskněte **◀◀/▶▶** opakovaně, dokud nenajdete optimální příjem.

Automatické uložení FM stanic



Poznámka

- Můžete uložit maximálně 10 rozhlasových stanic FM.

- 1 Opakovaně stiskněte **DAB/FM** a vyberte zdroj FM.
- 2 Stiskněte a podržte **PROG/SCAN** déle než dvě sekundy.
 - ↳ Všechny dostupné stanice jsou naprogramovány v pořadí síly příjmu vln.

- ↳ První naprogramovaná rozhlasová stanice se vysílá automaticky.

Ruční uložení FM stanic

- 1 Ladění FM stanic.
- 2 Stiskněte **PROG/SCAN** pro aktivaci programového režimu.
↳ [P01] je zobrazen.
- 3 Stisknutím ▲ / ▼ přiřadíte této rozhlasové stanici číslo od 1 do 10 a poté stisknete tlačítko **PROG/SCAN** pro potvrzení.
- 4 Opakováním kroků 1-3 naprogramujete další stanice.



Poznámka

- Chcete-li přepsat naprogramovanou stanici, uložte na její místo jinou stanici.

Volba uložené FM stanice

V režimu FM stisknutím ▲ / ▼ vyberte číslo předvolby.

- Během poslechu rádia FM můžete stisknutím tlačítka **OK** přepínat mezi stereofonním a mono zvukem.

Zobrazení informací RDS

RDS (Systém rádiových dat) je služba, která umožňuje stanicím FM zobrazit další informace.

- 1 Ladění FM stanic.
- 2 Opakovaným stisknutím **INFO** zobrazujete různé informace RDS (jsou-li k dispozici), například název stanice, typ programu, čas atd.

6 Nastavení zvuku

Následující operace se vztahují na všechna podporovaná média.

Nastavení úrovně hlasitosti

- Na dálkovém ovladači opakovaně stiskněte **VOLUME +/-**.
- Na hlavní jednotce otočte knoříkem hlasitosti.

Ztišení zvuku

- Stisknutím  vypnete nebo zapnete zvuk.

7 Další funkce

Nastavení budíku

Tento produkt lze použít jako budík. Jako zdroj budíku můžete vybrat soubory disku, rádia nebo .mp3 na paměťovém USB zařízení.

Poznámka

- Časovač budíku není k dispozici v režimu AUDIO IN.
- Pokud je vybrán zdroj CD/USB, ale není vložen žádný disk nebo není připojeno žádné USB zařízení, je automaticky vybrán zdroj rádia.

Ujistěte se, že jste nastavili hodiny správně.

- 1 V pohotovostním režimu stiskněte a podržte **SLEEP/TIMER** po dobu 2 vteřin.
↳ Číslice hodin blikají.
- 2 Opakovaným stisknutím **◀◀/▶▶** nastavte hodinu a poté stiskněte **SLEEP/TIMER** pro potvrzení.
↳ Číslice minut blikají.
- 3 Stisknutím **◀◀/▶▶** nastavte minutu a poté stiskněte tlačítko **SLEEP/TIMER** pro potvrzení.
↳ Poslední vybraný zdroj alarmu bliká.
- 4 Stisknutím **◀◀/▶▶** vyberte zdroj budíku (disk, USB, rádio FM nebo DAB+) a poté stiskněte **SLEEP/TIMER** pro potvrzení.
↳ **XX** bliká (XX označuje úroveň hlasitosti budíku).
- 5 Stisknutím **◀◀/▶▶** nastavíte hlasitost budíku a poté stiskněte **SLEEP/TIMER** pro potvrzení.

Zapnutí/vypnutí budíku

V pohotovostním režimu opakovaně stiskněte **SLEEP/TIMER** pro aktivaci a deaktivaci budíku.

- ↳ Pokud je budík aktivován, **TIMER** se zobrazí na displeji.
- V pohotovostním režimu můžete stisknout a podržet **CLOCK** pro zapnutí nebo vypnutí zobrazení hodin.

Nastavení časovače spánku

Tento hudební systém se může po uplynutí nastavené doby automaticky přepnout do pohotovostního režimu.

- Když je hudební systém zapnutý, opakovaně stiskněte **SLEEP/TIMER** a vyberte nastavenou dobu (v minutách).
↳ Pokud je časovač spánku aktivován, **SLEEP** se zobrazí na displeji.

Deaktivace časovače spánku

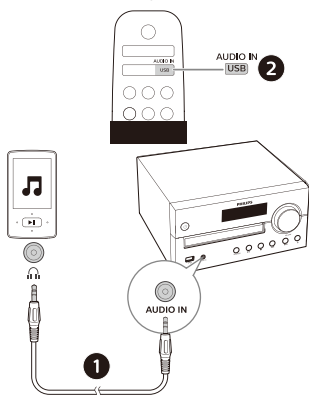
- Opakovaně stiskněte **SLEEP/TIMER** dokud se nezobrazí **[OFF]** (spánek vypnut).
↳ Když je časovač spánku deaktivován, **SLEEP** zmizí.

Poslech externího zařízení

Prostřednictvím této jednotky můžete poslouchat externí zařízení pomocí propojovacího kabelu MP3.

- 1 Připojte propojovací kabel MP3 (není součástí dodávky) mezi:
 - **AUDIO IN** konektorem (3,5 mm) na produktu,
 - a konektorem sluchátek na externím zařízení.
- 2 Opakovaně stiskněte **AUDIO IN/USB** pro volbu **AUDIO IN** zdroje.

- 3 Začněte přehrávat zařízení (viz uživatelská příručka k zařízení).



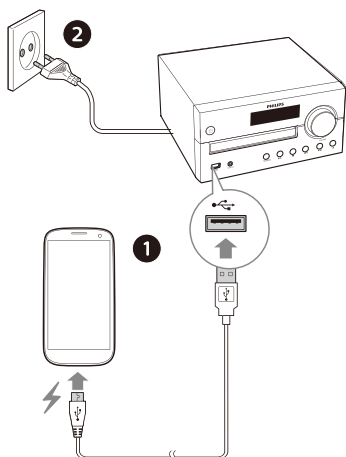
Poznámka

- Kompatibilita tohoto produktu se všemi zařízeními není zaručena.

Nabíjení vašeho zařízení

S tímto mikro hudebním systémem můžete nabíjet externí zařízení, například mobilní telefon, přehrávač MP3 nebo jiná mobilní zařízení.

- 1 Pomocí USB kabelu propojte USB konektor tohoto produktu s konektorem USB zařízení.



- 2 Připojte produkt k napájení.
- ↳ Jakmile je zařízení rozpoznáno, spustí se nabíjení.

8 Informace o výrobku



Poznámka

- Informace o výrobku se mohou změnit bez předchozího upozornění.

Specifikace

- **Jmenovitý výstupní výkon (Zesilovač):**
 - Celkem 60 W (max.)
- **Akustická frekvenční charakteristika:** 50Hz -20kHz
- **Měníč reproduktoru:** Rozsah 2 x 4" basový reproduktor, 6Ω 2x 20 mm výškový reproduktor 8Ω
- **Vylepšení basů:** 2 x basový port
- **Typ podporovaných disků:** CD-DA, CD-R, CDRW, MP3-CD (8/12 cm)
- **Verze Bluetooth:** V4.2
- **Podporované profily Bluetooth:** A2DP V1.2, AVRCP V1.0
- **Frekvenční pásmo Bluetooth / Výstupní výkon:** 2,402GHz ~ Pásmo ISM 2,480 GHz / ≤ 4dBm (Třída 2)
- **USB přehrávání:**
 - Typ A, USB Direct 2.0, 5V / 1A, formát souboru MSC, FAT 16/32,
 - Podpora USB až do 32G
- **USB nabíjení:**
Max. 2A (pohotovostní režim);
Max. 500 mA (zdroj USB); 1A max (zdroj BT/Rádio/CD/Audio)
** Skutečný nabíjecí proud závisí na mobilních zařízeních.*
- **Frekvenční rozsah tuneru:** FM 87.5-108MHz
- **Předvolby stanic:** 10 (FM) + 10 (DAB+)
- **Vstupní úroveň AUDIO IN:** 700mV ±100mV RMS

- **Napájení:** 100-240V~, 50/60 Hz (AC vstup)
- **Provozní spotřeba energie:** 30W
- **Spotřeba energie v pohotovostním režimu:**
<0,5 W (zobrazení hodin vypnuto)
- **Rozměry (Š x V x H):**
220 x 104 x 231,5 mm (hlavní jednotka); 150 x 241,3 x 173 mm (skříňka reproduktoru)
- **Hmotnost:** 1,68 kg (hlavní jednotka); 2 x 1,78 kg (skříňka reproduktoru)

Informace o přehrávatelnosti USB

Kompatibilní USB zařízení:

- USB flash paměť (USB 2.0 nebo USB 1.1)
- USB flash přehrávače (USB 2.0 nebo USB 1.1)
- paměťové karty (pro práci s touto jednotkou je zapotřebí další čtečka karet)

Podporované formáty USB:

- Formát USB nebo souborový formát: FAT16, FAT32 (velikost sektoru: 512 bytů)
- Přenosová rychlost MP3 (přenosová rychlost): 32-320 kb/s a proměnná přenosová rychlost
- Vnoření adresáře do maximálně 8 úrovní
- Počet alb/složek: maximálně 99
- Počet skladeb/titulů: maximálně 999
- Název souboru v Unicode UTF8 (maximální délka: 32 bytů)

Nepodporované formáty USB:

- Prázdna alba: prázdné album je album, které neobsahuje soubory MP3 a na displeji se nezobrazí.

Podporované formáty disků MP3

- ISO9660, Joliet
- Maximální počet titulů: 128 (v závislosti na délce názvu souboru)
- Maximální počet alb: 99
- Podporované vzorkovací frekvence: 32 kHz, 44,1 kHz, 48 kHz
- Podporované přenosové rychlosti: 32-256 (kbps), proměnné přenosové rychlosti

9 Odstraňování závad



Varování

- Nikdy neodstraňujte kryt zařízení.

Pro zachování záruky se nikdy sami nepokoušejte rádio opravit. Pokud se při používání rádia objeví problémy, než se obrátíte na servis, zkontrolujte následující body. Pokud problém přetrvává, přejděte na webovou stránku společnosti Philips (www.philips.com/support). Při kontaktování společnosti Philips mějte zařízení při sobě, abyste mohli sdělit číslo modelu a výrobní číslo.

Bez napájení

- Ujistěte se, že je síťový kabel zařízení správně připojen.
- Ujistěte se, že je síťová zásuvka napájena.
- Jako funkce úspory energie se systém automaticky vypne 15 minut poté, co přehrávání stopy dosáhne konce a žádné ovládání není v provozu.

Žádný nebo špatný zvuk

- Upravte hlasitost.
- Zkontrolujte, zda jsou reproduktory správně připojeny.
- Zkontrolujte, zda jsou odizolované vodiče reproduktorů připnuté.

Rádio nereaguje

- Odpojte a znovu připojte síťovou zástrčku a znovu zapněte jednotku.
- Jako funkce úspory energie se systém automaticky vypne 15 minut poté, co přehrávání stopy dosáhne konce a žádné ovládání není v provozu.
- Jednotka je v demo režimu. Pro opuštění tohoto režimu: nastavte úroveň hlasitosti na 03, poté stiskněte a podržte ►|| na hlavní jednotce po dobu 10 sekund.

Dálkový ovladač nefunguje

- Před stisknutím jakéhokoli funkčního tlačítka nejprve vyberte pomocí dálkového ovladače správný zdroj namísto hlavní jednotky.
- Zmenšete vzdálenost mezi dálkovým ovladačem a jednotkou.
- Vložte baterie s polaritou (značky +/-) zarovnanou, jak je uvedeno.
- Vyměňte baterii.
- Namířte dálkový ovladač přímo na senzor na přední straně jednotky.

Nebyl detekován žádný disk

- Vložte disk.
- Zkontrolujte, zda disk není vložen obráceně.
- Počkejte, až se kondenzace vlhkosti na čočce odstraní.
- Vyměňte nebo vyčistěte disk.
- Použijte finalizované CD nebo disk správného formátu.

V USB zařízení nelze zobrazit některé soubory

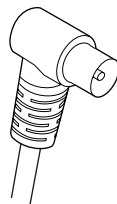
- Počet složek nebo souborů v USB zařízení překročil určitý limit. Tento jev není závada.
- Formáty těchto souborů nejsou podporovány.

USB zařízení není podporováno

- USB zařízení není s jednotkou kompatibilní. Zkuste jiné.

Špatný příjem rádia

- Zvětšete vzdálenost mezi jednotkou a vašim televizorem nebo jinými zdroji záření.
- Kompletně vysuňte anténu rádia.
- Připojte venkovní rádiovou anténu. Můžete si zakoupit náhradní anténní kabel se zástrčkou ve tvaru L na jednom konci, jak je znázorněno níže.
 - Připojte k tomuto produktu zástrčku ve tvaru písmene L a zastrčte zástrčku na druhém konci do zásuvky ve zdi.



Přehrávání hudby na tomto přístroji není dostupné ani po úspěšném připojení Bluetooth.

- Zařízení nelze použít k bezdrátovému přehrávání hudby prostřednictvím této jednotky.

Kvalita zvuku je po připojení k zařízení s povolenou funkcí Bluetooth špatná.

- Příjem Bluetooth je slabý. Přesuňte zařízení blíže k této jednotce nebo odstraňte jakékoliv překážky mezi nimi.

Bluetooth nelze s tímto přístrojem propojit.

- Zařízení nepodporuje profily požadované pro tuto jednotku.
- Funkce Bluetooth zařízení není povolena. Informace o povolení funkce naleznete v uživatelské příručce k zařízení.
- Tato jednotka není v režimu párování.
- Tato jednotka je již připojena k jinému Bluetooth zařízení. Odpojte toto zařízení a zkuste to znovu.

Spárované mobilní zařízení se neustále připojuje a odpojuje.

- Příjem Bluetooth je slabý. Přesuňte zařízení blíže k této jednotce nebo odstraňte jakékoliv překážky mezi nimi.
- Některé mobilní telefony se mohou při volání nebo ukončení hovoru neustále připojovat a odpojovat. To neznamená žádnou závadu této jednotky.

- U některých zařízení může být připojení Bluetooth deaktivováno automaticky v rámci funkce úspory energie. To neznamená žádnou závadu této jednotky.

Časovač nefunguje

- Nastavte hodiny správně.
- Zapněte časovač.

Nastavení hodin/časovače bylo vymazáno

- Napájení bylo přerušeno nebo napájecí kabel byl odpojen.
- Resetujte hodiny/časovač.

Jak udržet nebo zapnout zobrazení hodin v pohotovostním režimu?

- V pohotovostním režimu stisknutím a podržením tlačítka **CLOCK** zapněte nebo vypněte zobrazení hodin.



Technické údaje se mohou změnit bez předchozího upozornění.

2020 © Philips a Philips Shield Emblem jsou registrované ochranné známky společnosti Koninklijke Philips N.V. a používají se na základě licence. Tento produkt byl vyroben společností MMD Hong Kong Holding Limited nebo některou z jejich přidružených společností a je prodáván na její odpovědnost. MMD Hong Kong Holding Limited je ve vztahu k tomuto produktu ručitelem.

