

Vždy připravení pomôct'

Zaregistrujte svoj produkt a získajte podporu na
www.philips.com/support



MCB2305



Príručka užívateľa

PHILIPS

1 Dôležité	2
Bezpečnosť	2
Upozornenie	3
Starostlivosť o váš produkt	4

2 Váš hudobný mikrosystém	5
Úvod	5
Obsah balenia	5
Hlavná jednotka - prehľad	6
Diaľkové ovládanie - prehľad	7

3 Úvodné pokyny	9
Pripojenie reproduktorov	9
Pripojenie napájania	9
Príprava diaľkového ovládania	10
Zapnutie	10
Nastavenie hodín	10

4 Prehrávanie	11
Prehrávanie z disku	11
Prehrávanie zo zariadenia USB	11
Základné operácie prehrávania	12
Vynechať skladby	12
Programovanie skladieb	12

5 Počúvanie rozhlasového vysielania	13
Počúvanie rozhlasového vysielania DAB+	13
Počúvanie rozhlasového vysielania v pásme FM	14

6 Ďalšie funkcie	17
Nastavenie časovača budíka	17
Nastavenie časovača vypnutia	17
Počúvanie z externého zariadenia	18

7 Informácie o výrobku	19
Technické údaje	19
Informácie o možnostiach prehrávania cez rozhranie USB	20
Podporované formáty MP3 diskov	20

1 Dôležité

Bezpečnosť

Skôr ako začnete používať tento hudobný mikrosystém, prečítajte si všetky pokyny a uistite sa, že im rozumiete. Ak sa nebudete riadiť uvedenými pokynmi a dôjde tak k poškodeniu zariadenia, záruka stráca platnosť.

Riziko požiaru alebo úrazu elektrickým prúdom.

- Nikdy neodstraňujte kryt produktu.
- Produkt alebo príslušenstvo nikdy nevystavujte dažďu ani vode. Do blízkosti produktu nikdy neumiestňujte nádoby s tekutinami, ako sú napr. vázy. Ak sa na produkt alebo do jeho vnútra dostane kvapalina, okamžite ho odpojte od napájacej zásuvky. Pred opätovným používaním produktu sa obráťte na stredisko starostlivosti o zákazníkov a nechajte ho skontrolovať.
- Produkt a príslušenstvo nikdy neumiestňujte do blízkosti otvoreného ohňa ani iných zdrojov tepla vrátane priameho slnečného svetla.
- Do vetracích a iných otvorov na produkte nikdy nekladajte predmety.
- Ak ako odpájacie zariadenie slúži sieťová zástrčka alebo prepájacie zariadenie, musí zostať toto odpájacie zariadenie ľahko prístupné pre okamžité použitie.
- Pred búrkou odpojte produkt od elektrickej zásuvky.
- Pri odpájaní napájacieho kábla vždy držte pevne zástrčku, nikdy nie kábel.
- Batérie (súprava batérií alebo vstavané batérie) nesmú byť vystavené zdrojom nadmerne vysokej teploty, ako je napríklad slnečné žiarenie, oheň alebo podobné zdroje tepla.

Riziko skratu alebo požiaru.

- Pred pripojením produktu k elektrickej zásuvke sa uistite, že napätie v sieti zodpovedá hodnote uvedenej na zadnej strane produktu. Produkt nikdy nepripájajte do elektrickej zásuvky, ak sa napätie líši.
- Diaľkové ovládanie ani batérie nikdy nevystavujte pôsobeniu dažďa, vody, slnečného svetla ani nadmerného tepla.
- Zástrčky napájacieho kábla nevystavujte pôsobeniu sily. Uvoľnené zástrčky napájacieho kábla môžu spôsobiť iskrenie alebo požiar.
- Nainštalujte správne batériu s polaritou (symboly +/–) podľa označenia na diaľkovom ovládaní.
- Pri nesprávne vložených batériách hrozí explózia. Pri výmene použite vždy rovnaký alebo ekvivalentný typ.

Riziko poranenia osôb alebo poškodenia výrobku!

- Viditeľná a neviditeľná laserová radiácia pri otvorení. Nevystavujte sa žiareniu lúča.
- Nedotýkajte sa optickej šošovky vo vnútri priečinka na disk.
- Produkt alebo iné predmety nikdy neukladajte na napájacie káble alebo iné elektrické zariadenia.
- Ak sa produkt prepravuje pri teplote pod 5 °C, odbalte ho a pred zapojením do napájacej zásuvky počkajte, kým jeho teplota nedosiahne teplotu v miestnosti.

Riziko prehriatia.

- Tento produkt nikdy neinštalujte do obmedzeného priestoru. Okolo produktu vždy nechajte aspoň 10 cm voľného miesta na vetranie.
- Uistite sa, že závesy ani iné predmety nezakrývajú vetracie otvory na výrobku.

Riziko kontaminácie.

- Vyberte batériu, ak je vybitá alebo ak sa diaľkové ovládanie nebude dlhšiu dobu používať.
- Batérie obsahujú chemické látky, preto sa musia správne likvidovať.

Upozornenie

Akkoľvek zmeny alebo modifikácie vykonané na tomto zariadení, ktoré nie sú výslovné schválené spoločnosťou Gibson Innovations, môžu anulovať oprávnenie používateľa obsluhovať toto zariadenie.

Súlad so smernicami

Spoločnosť Gibson Innovations týmto vyhlasuje, že tento výrobok spĺňa základné požiadavky a ostatné príslušné ustanovenia Smernice 2014/53/EÚ. Vyhlásenie o zhode nájdete na lokalite www.philips.com/support.

Tento prístroj je označený nasledovným štítkom:



Starostlivosť o životné prostredie



Pri navrhovaní a výrobe produktu sa použili vysokokvalitné materiály a súčasti, ktoré možno recyklovať a znova využiť.



Keď sa na produkte nachádza symbol prečiarknutého koša s kolieskami, znamená to, že sa na tento produkt vzťahuje Európska smernica 2012/19/ES. Informujte sa o miestnom systéme separovaného zberu elektrických a elektronických zariadení.

Dodržiavajte miestne predpisy a nevyhadzujte použité zariadenia do bežného domového odpadu. Správnou likvidáciou použitého zariadenia pomôžete znížiť možné negatívne následky na životné prostredie a ľudské zdravie.



Produkt obsahuje batérie, ktoré na základe Európskej smernice 2013/56/ES nemožno likvidovať spolu s bežným domovým odpadom. Informujte sa o miestnych predpisoch týkajúcich sa separovaného zberu batérií, pretože správnou likvidáciou pomôžete znížiť negatívne následky na životné prostredie a ľudské zdravie.

Informácie týkajúce sa životného prostredia

Všetky nepotrebné baliace materiály boli vynechané. Snažili sme sa o dosiahnutie jednoduchého rozdelenie balenia do troch materiálov: kartón (škatuľa), polystyrénová pena (vypodloženie) a polyetylén (vrecká, ochranná penová pokrývka).

Váš systém pozostáva z materiálov, ktoré je možné v prípade roztriedenia špecializovanou spoločnosťou recyklovať a opakovane použiť. Dodržiavajte miestne nariadenia týkajúce sa likvidácie obalových materiálov, vybitých batérií a starého vybavenia.



Vytváranie nepovolených kópií z materiálov podliehajúcich ochrane proti kopírovaniu, vrátane počítačových programov, súborov, nahrávok vysielania a zvuku, môže byť považované za porušenie autorských práv a byť trestným činom. Toto zariadenie nesmie byť používané na takéto účely.

Poznámka

- Typový štítk sa nachádza na zadnej strane produktu.

Starostlivosť o váš produkt

- Do priečinka na disk nekladajte okrem diskov žiadne iné predmety.
- Do priečinka na disk nekladajte pokrivené ani popraskané disky.
- Ak zariadenie nepoužívate dlhší čas, vyberte disky z priečinka na disk.
- Produkt čistite iba pomocou tkaniny z mikrovlákna.

2 Váš hudobný mikrosystém

Blahoželáme vám ku kúpe a vítame vás medzi používateľmi produktov spoločnosti Philips. Ak chcete naplno využiť podporu ponúkanú spoločnosťou Philips, zaregistrujte svoj produkt na lokalite www.philips.com/support.

Úvod

Toto zariadenie vám umožňuje:

- počúvať hudbu z diskov, úložných zariadení USB a iných externých zariadení,
- počúvať rozhlasové stanice digitálneho rozhlasového vysielania (DAB) alebo rozhlasové stanice pásma FM.

Zvukový výstup môžete obohatiť týmto zvukovým efektom:

Digitálne ovládanie zvuku (Digital Sound Control – DSC)

- Vyvážený
- Čistý
- Výkonný
- Teplý
- Jasný

Toto zariadenie podporuje nasledujúce formáty médií:

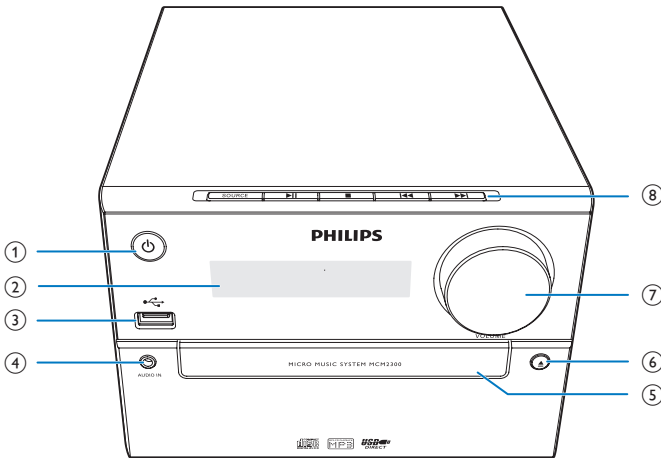





Obsah balenia


Skontrolujte a identifikujte obsah balenia:

- Hlavná jednotka
- Diaľkové ovládanie (s jednou batériou typu AAA)
- Skrinky reproduktorov (×2)
- Stručný návod na používanie
- Bezpečnosť a upozornenie


Hlavná jednotka - prehľad




- ① 
 - Zapnutie produktu.
 - Prepnutie do pohotovostného režimu alebo úsporného pohotovostného režimu ECO Power.
- ② **Panel displeja**
 - Zobrazenie aktuálneho stavu.
- ③ 
 - Pripojenie úložných zariadení USB.
- ④ **AUDIO IN**
 - Pripojenie externých zvukových zariadení.
- ⑤ **Priečink na disk**
- ⑥ 
 - Otvorenie alebo zatvorenie priečinka na disk.
- ⑦ **VOLUME**
 - Nastavenie hlasitosti.
- ⑧ **SOURCE**
 - Výber zdroja: DISC, USB, DAB, TUNER, AUDIO IN.



 - Preskočenie na predchádzajúcu/nasledujúcu skladbu.
 - Vyhľadávanie v rámci skladby/disku.
 - Naladíte rozhlasovú stanicu.
 - Nastavenie času.

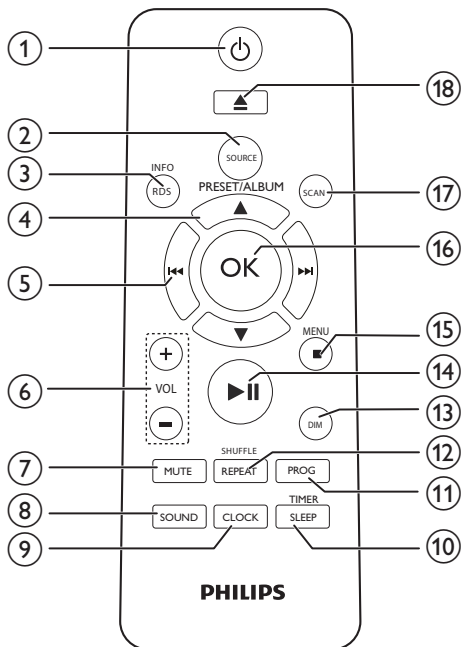


 - Spustenie alebo prerušenie prehrávania.



 - Zastavenie prehrávania.
 - Vymazanie programu.

Diaľkové ovládanie - prehľad



- ① **⏻**
 - Zapnutie produktu.
 - Prepnutie do pohotovostného režimu alebo úsporného pohotovostného režimu Eco Power.
- ② **SOURCE**
 - Výber zdroja: DISC, USB, DAB, TUNER, AUDIO IN.
- ③ **INFO/RDS**
 - Zobrazenie aktuálneho stavu alebo informácií o disku.
 - Zobrazenie informácií RDS pri vybraných rozhlasových staniciach pásma FM.
- ④ **PRESET/ALBUM ▲ / ▼**
 - Výber predvolby rozhlasovej stanice.
 - Preskočenie na predchádzajúci/nasledujúci album.

- ⑤ **◀ / ▶**
 - Preskočenie na predchádzajúcu/nasledujúcu skladbu.
 - Vyhľadávanie v rámci skladby/disku/USB.
 - Naladíte rozhlasovú stanicu.
 - Nastavenie času.
- ⑥ **VOL +/-**
 - Nastavenie hlasitosti.
- ⑦ **MUTE**
 - Stlmenie alebo opätovné obnovenie hlasitosti.
- ⑧ **SOUND**
 - Výber prednastaveného zvukového efektu.
- ⑨ **CLOCK**
 - Nastavenie hodín.
 - Zobrazenie hodín.
- ⑩ **SLEEP/TIMER**
 - Nastavenie časovača vypnutia.
 - Nastavenie časovača budíka.
- ⑪ **PROG**
 - Programovanie skladieb.
 - Programovanie rozhlasových staníc.
- ⑫ **REPEAT/SHUFFLE**
 - Výber režimu opakovania alebo náhodného prehrávania.
- ⑬ **DIM**
 - Nastavenie jasnosti displeja.
- ⑭ **▶ / ⏸**
 - Spustenie, pozastavenie alebo obnovenie prehrávania.
- ⑮ **■ / MENU**
 - Zastavenie prehrávania alebo vymazanie programu.
 - Prístup k ponuke rádioprijímača DAB+ alebo FM.
- ⑯ **OK**
 - Potvrdenie výberu.

⑰ **SCAN**

- Vyhľadanie rozhlasových staníc pásma FM alebo vysielania DAB+.

⑱ ▲

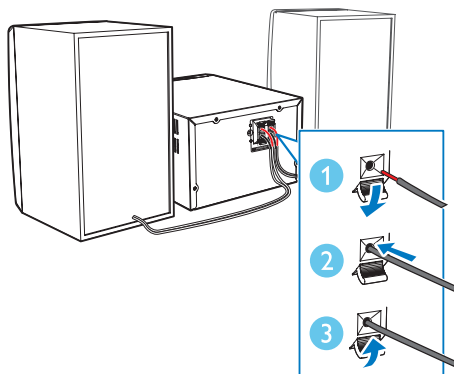
- Stlačením otvoríte alebo zatvoríte priečinok na disk.

3 Úvodné pokyny

! Výstraha

- Používanie iných ovládacích prvkov alebo vykonávanie úprav a iných postupov, než sú uvedené v tomto dokumente, môže mať za následok vystavenie sa nebezpečnému žiareniu alebo zapríčiniť nebezpečnú prevádzku.

Vždy postupujte podľa poradia pokynov v tejto kapitole.



Pripojenie reproduktorov

☰ Poznámka

- Úplne zasuňte odizolovanú časť každého kábla reproduktora do zásuvky.
- Najlepšiu kvalitu zvuku dosiahnete iba použitím dodaných reproduktorov.
- Pripojte len reproduktory s impedanciou, ktorá je rovnaká alebo vyššia ako u dodaných reproduktorov (pozrite si časť „Špecifikácie“ v tomto návode).

- 1 Pre pravý reproduktor vyhľadajte konektory na zadnej strane hlavnej jednotky označené symbolom „R“.
- 2 Zapojte červený vodič do červeného konektora (+) a čierny vodič do čierneho konektora (-).
- 3 Pre ľavý reproduktor vyhľadajte konektory na hlavnej jednotke označené symbolom „L“.
- 4 Zopakujte krok 2 a pripojte vodič ľavého reproduktora.

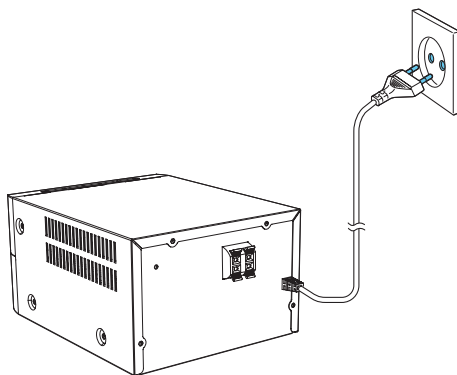
Postup zasunutia každého vodiča reproduktora:

- 1 Podržte klapku konektora dole.
- 2 Vodič reproduktora zasuňte až na doraz.
- 3 Uvoľnite klapku konektora.

Pripojenie napájania

! Výstraha

- Nebezpečenstvo poškodenia produktu! Skontrolujte, či napätie zdroja napájania zodpovedá napätiu vyznačenému na zadnej alebo spodnej strane tohto zariadenia.
- Pred pripojením sieťového kábla sa uistite, že ste dokončili všetky ostatné pripojenia.



Pripojte napájací kábel do sieťovej zásuvky.

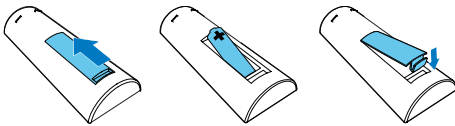
Príprava diaľkového ovládania

! Výstraha

- Nebezpečenstvo poškodenia produktu! Keď diaľkové ovládanie dlhšiu dobu nepoužívate, vyberte z neho batérie.

Vloženie batérie do diaľkového ovládania:

- 1 Otvorte priečnik na batérie.
- 2 Vložte priloženú batériu typu AAA so správnou polaritou (+/-) podľa zobrazenia.
- 3 Zatvorte priečnik na batérie.



Zapnutie

Stlačte tlačidlo \odot .

- ↳ < ProdDesc > sa prepne na naposledy zvolený zdroj.

Prepnutie do pohotovostného režimu

Opätovným stlačením tlačidla \odot prepnete **MCB2305** do pohotovostného režimu.

- ↳ Na paneli sa zobrazia hodiny (ak sú nastavené).
- V pohotovostnom režime stlačením tlačidla \odot môžete prepínať medzi zapnutým a pohotovostným režimom.

☰ Poznámka

- < ProdDesc > sa po 15 minútach nečinnosti prepne do pohotovostného režimu.

Nastavenie hodín

- 1 V pohotovostnom režime stlačením a podržaním tlačidla **CLOCK** na minimálne dve sekundy zadajte režim nastavenia hodín.
↳ Zobrazí sa [24 HOUR] (24-hodinový) alebo [12 HOUR] (12-hodinový).
- 2 Stlačením tlačidla \lll / \ggg vyberte formát času 24- alebo 12-hodinový a potom výber potvrdíte stlačením tlačidla **CLOCK**.
↳ Začnú blikať číslice hodín.
- 3 Stlačením tlačidla \lll / \ggg nastavte hodinu a potom stlačte tlačidlo **CLOCK**.
↳ Začnú blikať číslice minút.
- 4 Stlačením tlačidla \lll / \ggg nastavte minúty a potom stlačte tlačidlo **CLOCK**.
- 5 Stlačte tlačidlo \lll / \ggg , vyberte možnosť [SYNC ON] alebo [SYNC OFF], a potom stlačte tlačidlo **CLOCK**.
 - [SYNC ON]: Keď naladíte stanicu RDS, ktorá vysiela časové signály, < ProdDesc > automaticky zosynchronizuje čas so stanicou RDS.
 - [SYNC OFF]: Nesynchronizovať hodiny automaticky.↳ Zobrazí sa nastavený čas.

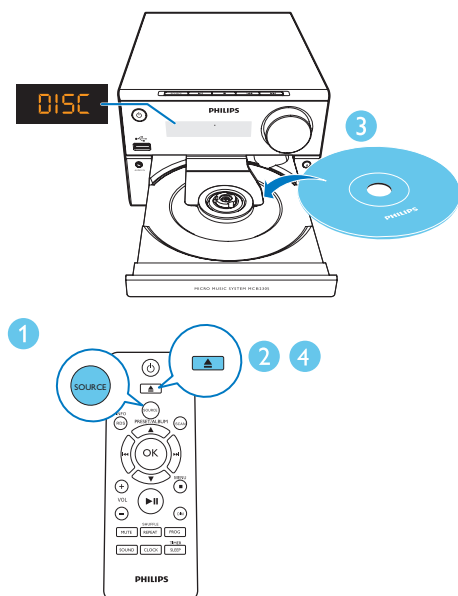
☰ Poznámka

- Ak chcete zobraziť informácie o hodinách v zapnutom režime, stlačte tlačidlo **CLOCK**.
- Ak počas nastavovania v priebehu 90 sekúnd nestlačíte žiadne tlačidlo, **MCB2305** ukončí nastavovanie hodín bez toho, aby sa uložili predchádzajúce operácie.

4 Prehrávanie

Prehrávanie z disku

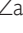
- 1 Stlačením tlačidla **SOURCE** vyberte ako zdroj **DISC**.
- 2 Stlačením tlačidla **▲** otvorte priečinok na disk.
- 3 Vložte disk etiketou otočenou nahor.
- 4 Stlačením tlačidla **▲** zatvorte priečinok na disk.
↳ Prehrávanie sa spustí automaticky. Ak nie, stlačte **▶||**.

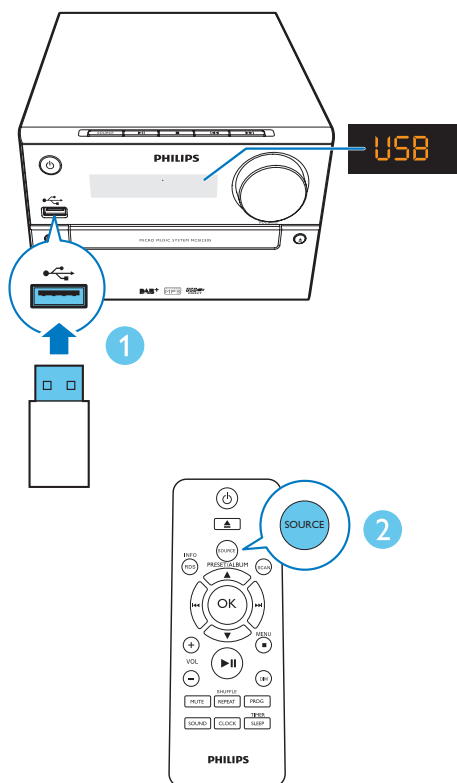


Prehrávanie zo zariadenia USB

Poznámka

- Uistite sa, že zariadenie USB obsahuje prehrávateľný zvukový obsah.

- 1 Zariadenie USB zapojte do zásuvky .
- 2 Opakovaným stlačením tlačidla **SOURCE** vyberte ako zdroj **USB**.
↳ Prehrávanie sa spustí automaticky. Ak nie, stlačte **▶||**.



Základné operácie prehrávania

Prehrávanie môžete ovládať pomocou nasledujúcich operácií.

▲ / ▼	Výber priečinka.
◀◀ / ▶▶	Stlačením prejdete na skladbu; Stlačte a podržte tlačidlo na prehranie skladby rýchlo dopredu alebo dozadu počas prehrávania.
▶▶	Spustenie, pozastavenie alebo obnovenie prehrávania.
■	Zastavenie prehrávania.
REPEAT/ SHUFFLE	Výber dostupného režimu prehrávania: <ul style="list-style-type: none">• [REP ONE] (opakovať jednu): opakované prehrávanie aktuálnej skladby• [REP ALB] (opakovať album): opakované prehrávanie aktuálneho albumu• [REP ALL] (opakovať všetky): opakované prehrávanie všetkých skladieb• [SHUFFLE] (náhodný výber): prehrávanie skladieb v náhodnom poradí• [OFF] (vypnuté): prehrávanie skladieb v poradí
VOL +/-	Zvýšenie alebo zníženie hlasitosti.
MUTE	Stlmenie alebo obnovenie zvuku.
SOUND	Výber zvukového efektu: [CLEAR] (čistý); [POWERFUL] (výkonný); [WARM] (teplý); [BRIGHT] (jasný); a [BALANCE] (vyvážený).
DIM	Nastavenie jasnosti displeja.

Vynechať skladby

Počas prehrávania disku CD:

Stlačením tlačidla ◀◀ / ▶▶ vyberte skladby.

Počas prehrávania disku MP3 a zariadenia USB:

- 1 Stlačením tlačidiel ▲ / ▼ vyberte album alebo priečinku.
- 2 Stlačením tlačidla ◀◀ / ▶▶ vyberte skladbu alebo súbor.

Programovanie skladieb

Táto funkcia vám umožňuje naprogramovať 20 skladieb v želanom poradí.

- 1 V režime zastavenia stlačením tlačidla **PROG** spustíte režim programovania.
↳ Na paneli displeja bliká poradové číslo.
- 2 Pri skladbách vo formáte MP3 vyberiete album stlačením tlačidiel ▲ / ▼.
- 3 Stlačením tlačidiel ◀◀ / ▶▶ vyberte skladbu a potom na potvrdenie stlačte tlačidlo **PROG**.
- 4 Opakovaním krokov 2 a 3 naprogramujete ďalšie skladby.
- 5 Stlačením tlačidla ▶▶ prehráte naprogramované skladby.
↳ Počas prehrávania sa zobrazuje hlásenie [**PROG**] (program).

Vymazanie programu

Dvakrát stlačte tlačidlo ■.

5 Počúvanie rozhlasového vysielania

Tip

- Umiestnite anténu čo najďalej od televízora, videorekordéra alebo iného zdroja vyžarovania.
- Uistite sa, že ste pripojili dodanú anténu.
- Pre optimálny príjem úplne vyťahnite anténu a nastavte jej polohu.

Počúvanie rozhlasového vysielania DAB+

Digitálne rozhlasové vysielanie (Digital Audio Broadcasting – DAB+) je spôsob digitálneho prenosu rozhlasového vysielania cez sieť vysielateľov. Poskytuje pestrejší výber, vyššiu kvalitu zvuku a viac informácií.

Naladenie rozhlasových staníc vysielania DAB+

Poznámka

- Úplne vsuňte anténu.

- 1 Opakovaným stláčaním tlačidla **SOURCE** vyberte ako zdroj vysielanie **DAB**.
↳ **Zobrazí sa hlásenie [FULL SCAN]** (Úplné vyhľadávanie).
- 2 Stlačením tlačidla **OK** aktivujete automatické vyhľadávanie.
↳ **MCB2305** automaticky uloží všetky rozhlasové stanice vysielania DAB+ a začne vysielat' prvú dostupnú stanicu.

↳ Zoznam staníc sa uloží do pamäte zariadenia **MCB2305**. Pri ďalšom zapnutí jednotky už vyhľadávanie staníc neprebehne.

- 3 Opakovaným stlačením tlačidiel **◀◀** / **▶▶** prechádzajte cez dostupné stanice vysielania DAB+.
- 4 Výber potvrdte stlačením tlačidla **OK**.

Automatické uloženie rozhlasových staníc vysielania DAB+

Poznámka

- Z času na čas sa do vysielania DAB+ pridajú nové stanice a služby. Na sprístupnenie nových staníc a služieb vysielania DAB+ pravidelne vykonávajte úplné vyhľadávanie.

V režime rozhlasového vysielania DAB+ stlačte tlačidlo **SCAN**.

↳ Jednotka vyhľadá a uloží všetky dostupné rozhlasové stanice vysielania DAB+ a začne vysielat' prvú dostupnú stanicu.

Ručné uloženie rozhlasových staníc vysielania DAB+

Poznámka

- Môžete uložiť maximálne 20 predvolieb rozhlasových staníc vysielania DAB+.

- 1 Naladte požadovanú rozhlasovú stanicu vysielania DAB+.
- 2 Stlačením tlačidla **PROG** po dobu troch sekúnd aktivujete režim ukladania.
- 3 Stlačením tlačidla **▲** / **▼** vyberte kanál.
- 4 Výber potvrdte stlačením tlačidla **PROG**.
↳ Zobrazí sa názov predvolby rozhlasovej stanice.
- 5 Ak chcete uložiť ďalšie stanice vysielania DAB+, zopakujte predchádzajúce kroky.

Poznámka

- Ak chcete prepísať naprogramovanú rozhlasovú stanicu, na jej poradové číslo uložte inú stanicu.

Výber predvoľby rozhlasovej stanice vysielania DAB+

V režime DAB+ stlačením tlačidla ▲ / ▼ vyberte číslo predvoľby, a potom stlačením tlačidla OK potvrdíte výber.

Zobrazenie informácií DAB+

Počas počúvania rozhlasového vysielania DAB+ môžete opakovaným stláčaním tlačidla **INFO/RDS** prechádzať cez nasledujúce informácie (ak sú dostupné):

- Názov stanice
- Správa RDS TEXT
- Dynamic Label Segment (rolovanie dlhých textových správ)
- Typ programu
- Názov zostavy
- Frekvencia
- Chybovosť signálu
- Bitová rýchlosť
- Stav zvuku (DAB, DAB+)
- Čas
- Dátum

Používanie ponuky vysielania DAB+

V režime rozhlasového vysielania DAB+ stlačením tlačidla **MENU** otvorte ponuku vysielania DAB+.

- 1 Tlačidlami **◀◀ / ▶▶** prechádzate cez možnosti ponuky:
 - **[Full scan]** (úplné vyhľadávanie): vyhľadanie a uloženie všetkých dostupných rozhlasových staníc vysielania DAB+.
 - **[Manual]** (manuálne): manuálne naladenie rozhlasovej stanice vysielania DAB+.

- **[Prune]** (vylúčiť): odstránenie všetkých neplatných staníc zo zoznamu staníc.
- **[System]** (Systém): systémové nastavenia.

2 Ak chcete vybrať jednu z možností, stlačte tlačidlo **OK**.

3 Ak je k dispozícii vedľajšia možnosť, zopakujte kroky 2 – 3.

[System] (Systém)

- **[Reset]** (obnovenie pôvodných nastavení): obnovenie všetkých nastavení na predvolené výrobné nastavenia.
- **[UPGRADE]** (aktualizácia): aktualizácia softvéru v prípade dostupnosti aktualizácie.
- **[SWVER]** (verzia softvéru): zobrazenie verzie softvéru tejto jednotky.

Poznámka

- Ak do 30 sekúnd nestlačíte žiadne tlačidlo, ponuka sa ukončí.

Počúvanie rozhlasového vysielania v pásme FM

Naladenie rozhlasovej stanice

Tip

- Umiestnite anténu čo najďalej od televízora, videorekordéra alebo iného zdroja vyžarovania.
- Pre optimálny príjem v plnej miere vytiahnite a nastavte polohu antény.

1 Opakovaným stlačením tlačidla **SOURCE** vyberte ako zdroj rádioprijímač FM.

2 Stlačte a podržte tlačidlá **◀◀ / ▶▶** dlhšie ako dve sekundy.

↳ Rádio automaticky naladí stanicu so silným signálom.

3 Opakovaním kroku 2 naladíte ďalšie stanice.

Naladenie stanice so slabým príjmom:

Opakovane stlačajte tlačidlo ◀◀ / ▶▶, kým nevydadíte optimálny príjem.

Automatické uloženie rozhlasových staníc v pásme FM

Poznámka

- Môžete naprogramovať maximálne 20 predvolieb rozhlasových staníc (pásmo FM).

- 1 V režime rádioprijímača stlačením tlačidla **MENU** prejdite do ponuky rádioprijímača FM.
↳ Zobrazí sa hlásenie **[SEARCH LEVEL]** (úroveň vyhľadávania).
- 2 Stlačte tlačidlo **OK** a potom stlačením tlačidiel ◀◀ / ▶▶ môžete prechádzať cez možnosti ponuky:
 - **[Strong]** (stanice so silným signálom): vyhľadávanie iba staníc so silným signálom.
 - **[All]** (všetky stanice): vyhľadávanie všetkých dostupných rozhlasových staníc v pásme FM.
- 3 Výber potvrdíte stlačením tlačidla **OK**.
- 4 Stlačením tlačidla **MENU** ukončíte ponuku rádioprijímača FM.
- 5 V režime rádioprijímača FM stlačením a podržaním tlačidla **SCAN** spustíte vyhľadávanie.
↳ To, ktoré stanice sa vyhľadajú, závisí od výberu v kroku 2.
↳ **< ProdDesc >** začne vysielat' prvú nájdenú rozhlasovú stanicu v pásme FM.

Ručné uloženie rozhlasových staníc v pásme FM

Poznámka

- Môžete naprogramovať maximálne 20 predvolieb rozhlasových staníc.
- Ak chcete prepísať naprogramovanú rozhlasovú stanicu, na jej poradové číslo uložte inú stanicu.

- 1 Naladíte rozhlasovú stanicu.
- 2 Stlačením tlačidla **PROG** aktivujete programovanie.
↳ Poradové číslo bliká.
- 3 Stlačením tlačidla ▲ / ▼ pridelite k rozhlasovej stanici poradové číslo od 1 do 20 a stlačením tlačidla **PROG** výber potvrdíte.
↳ Zobrazí sa predvolené poradové číslo a frekvencia tejto rozhlasovej stanice.
- 4 Opakovaním krokov 1 až 3 naprogramujete ďalšie stanice.

Naladenie predvolby rozhlasovej stanice

Stlačením tlačidla ▲ / ▼ vyberte poradové číslo predvolby rozhlasovej stanice.

Zobrazenie informácií RDS

RDS (Radio Data System) predstavuje službu, ktorá staniciam pásma FM umožňuje zobrazovať dodatočné informácie. Ak naladíte stanicu s RDS, zobrazí sa ikona RDS.

- 1 Naladíte rozhlasovú stanicu so signálom RDS.
- 2 Opakovaným stlačením tlačidla **RDS** prechádzajte cez nasledujúce informácie (ak sú dostupné):
↳ Programová služba
↳ Typ programu, ako napr. **[NEWS]** (správy), **[SPORT]** (šport), **[POP M]** (populárna hudba)...

↳ Rádíotextová správa

↳ Čas

6 Ďalšie funkcie

Nastavenie časovača budíka

Toto zariadenie je možné použiť ako budík. Ako zdroj budíka môžete vybrať disk, rádioprijímač FM alebo súbory .mp3 na úložnom zariadení USB.

Poznámka

- Uistite sa, že ste správne nastavili hodiny.
- Ak zvolený zdroj budíka nie je dostupný, produkt sa automaticky prepne do režimu FM.

- 1 V normálnom pohotovostnom režime stlačte a dve sekundy podržte tlačidlo **SLEEP/TIMER**.
↳ Naposledy zvolený zdroj budíka bliká.
- 2 Stlačením tlačidla **◀◀ / ▶▶** nastavte zdroj budíka (DISC, zariadenie USB, DAB alebo rádioprijímač) a potom stlačením tlačidla **SLEEP/TIMER** potvrdte výber.
↳ Čísllice hodín blikajú.
- 3 Opakovaným stláčaním tlačidla **◀◀ / ▶▶** nastavte hodiny a nastavenie potvrdte stlačením tlačidla **SLEEP/TIMER**.
↳ Čísllice minút blikajú.
- 4 Stlačením tlačidla **◀◀ / ▶▶** nastavte minúty a potvrdte stlačením tlačidla **SLEEP/TIMER**.
↳ Bliká hlásenie **VOL_XX** (XX predstavuje úroveň hlasitosti budíka).
- 5 Stlačením tlačidla **◀◀ / ▶▶** upravte úroveň hlasitosti a nastavenie potvrdte stlačením tlačidla **SLEEP/TIMER**.
↳ Zobrazí sa položka **[TIMER]** (časovač).

Zastavenie budíka

Keď začne zvonit' budík, stlačte tlačidlo **⊖** alebo prepnite na iný režim.

Poznámka

- Ak budík nezastavíte, bude znieť 30 minút a následne sa zariadenie automaticky prepne do bežného pohotovostného režimu.

Aktivovanie a deaktivovanie časovača budíka

Opakovaným stláčaním tlačidla **SLEEP/TIMER** v pohotovostnom režime aktivujete alebo deaktivujete časovač.

↳ Ak je aktivovaný časovač, zobrazí sa položka **[TIMER]** (časovač).

Tip

- Časovač budíka nie je dostupný v režime AUDIO IN.

Nastavenie časovača vypnutia

MCB2305 sa po uplynutí nastaveného času automaticky prepne do pohotovostného režimu.

Opakovaným stláčaním tlačidla **SLEEP/TIMER** nastavte časový interval (v minútach). **MCB2305** musí byť pri nastavovaní zapnutá.

↳ Ak je časovač vypnutia aktivovaný, zobrazí sa symbol **zZ**.

Ak chcete zobrazit' zostávajúci čas

- Stlačte tlačidlo **SLEEP/TIMER**.

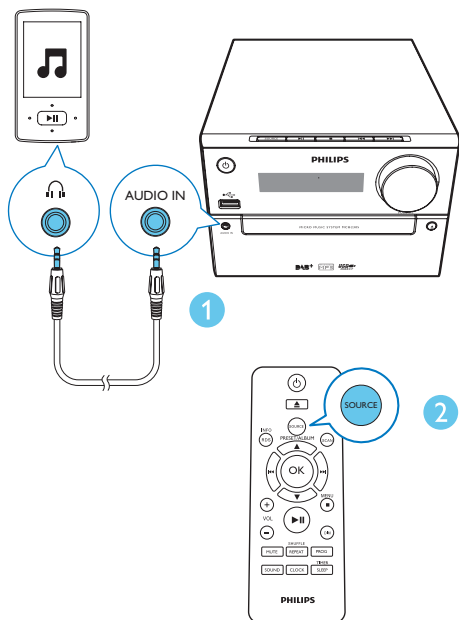
Ak chcete deaktivovať časovač vypnutia

- Opakovane stláčajte tlačidlo **SLEEP/TIMER**, až kým sa nezobrazí hlásenie **[SLEEP OFF]** (časovač vypnutia vypnutý).

Počúvanie z externého zariadenia

Prostredníctvom zariadenia **MCB2305** môžete počúvať aj obsah externého zvukového zariadenia pomocou prepojovacieho kábla MP3 Link.

- 1 Pripojte prepojovací kábel MP3 Link (nie je súčasťou balenia) k:
 - konektoru **AUDIO IN** (3,5 mm) na zariadení **MCB2305**,
 - konektoru pre slúchadlá na externom zariadení.
- 2 Opakovaným stláčaním tlačidla **SOURCE** vyberte ako zdroj vstup **AUDIO IN**.
- 3 Na externom zariadení spustíte prehrávanie (podrobnosti nájdete v návode na používanie daného zariadenia).



7 Informácie o výrobku



Poznámka

- Informácie o výrobku sa môžu zmeniť bez predchádzajúceho upozornenia.

Technické údaje

Zosilňovač

Maximálny výstupný výkon	15 W
Frekvenčná odozva	60 Hz – 16 kHz; +3 dB
Odstup signálu od šumu	> 70 dB
Celkové harmonické skreslenie	< 1 %
Vstup Aux	800 mV RMS

Reproduktory

Impedancia reproduktorov	6 ohmov
Budič reproduktora	Širokopásmový 3"
Čitlivosť	> 83 dB/m/W

Rádioprijímač (FM)

Rozsah ladenia	FM: 87,50 – 108,00 MHz; DAB: 174,928 – 239,200 MHz
Ladiaca mriežka	50 KHz

Čitlivosť	
– Mono, odstup signálu od šumu 26 dB	< 22 dBu
– Stereo, odstup signálu od šumu 46 dB	< 45 dBu
Čitlivosť vyhľadávania	< 30 dBu
Celkové harmonické skreslenie	< 3 %
Odstup signálu od šumu	> 45 dB
Počet predvolených rozhlasových staníc	FM (20), DAB (20)

Disk

Typ lasera	Polovodičový
Priemer disku	12 cm/8 cm
Podporované disky	CD-DA, CD-R, CD-RW, MP3-CD
Audio DAC	24 bitov/44,1 kHz
Celkové harmonické skreslenie	< 1 % (1 kHz)
Frekvenčná odozva	60 Hz – 16 kHz; ±3 dB
Odstup signálu od šumu	> 70 dBA

USB

Verzia rozhrania USB Direct	2.0 (full speed)
Napájanie USB 5 V	≤ 500 mA

Všeobecné informácie

Sieťové napájanie	100 – 240 V~, 50/60 Hz
Prevádzková spotreba energie	13 W
Spotreba energie v pohotovostnom režime Eko	< 0,5 W

Rozmery	
– Hlavná jednotka (Š x V x H)	180 x 121 x 247 mm
– Skrinka reproduktora (Š x V x H)	150 x 238 x 125 mm
Hmotnosť	
- Hlavná jednotka	1,6 kg
- Skrinka reproduktora	2 x 0,975 kg

Informácie o možnostiach prehrávania cez rozhranie USB

Kompatibilné zariadenia USB:

- Pamäťové zariadenia USB typu flash (USB 2.0 alebo USB 1.1)
- Prehrávače USB typu flash (USB 2.0 alebo USB 1.1)
- Pamäťové karty (potrebná prídavná čítačka kariet)

Podporované formáty USB:

- Formát súborov zariadenia USB alebo pamäte: FAT12, FAT16, FAT32 (veľkosť sektorov: 512 bajtov)
- Prenosová rýchlosť MP3 (rýchlosť údajov): 32 až 320 kbit/s a variabilná prenosová rýchlosť
- Vnorenie priečinka maximálne do 8 úrovní
- Počet albumov/priečinkov: maximálne 99
- Počet skladieb/titulov: maximálne 999
- Názov súboru vo formáte Unicode UTF8 (maximálna dĺžka: 32 bajtov)

Nepodporované formáty USB:

- Prázdne albumy: prázdny album predstavuje album, ktorý neobsahuje súbory MP3/WMA a nezobrazí sa na displeji.
- Nepodporované formáty súborov budú preskočené. Napríklad, dokumenty programu Word (.doc) alebo súbory MP3 s príponou .dlf budú ignorované a neprehrajú sa.
- Zvukové súbory WMA, AAC, WAV, PCM

- Súbory WMA chránené prostredníctvom DRM (.wav, .m4a, .m4p, .mp4, .aac)
- Súbory WMA vo formáte Lossless.

Podporované formáty MP3 diskov

- ISO9660, Joliet
- Maximálny počet titulov: 128 (v závislosti od dĺžky názvu súboru)
- Maximálny počet albumov: 99
- Podporované vzorkovacie frekvencie: 32 kHz, 44,1 kHz, 48 kHz
- Podporované prenosové rýchlosti: 32 až 256 (kb/s), prenosové rýchlosti s variabilným tokom

8 Riešenie problémov



Varovanie

- Nikdy neodstraňujte kryt tohto zariadenia.

Aby ste zachovali záruku, nikdy sa sami nepokúšajte opravovať systém.

Ak sa pri používaní tohto zariadenia vyskytne nejaký problém, skôr ako sa obrátite na servisné stredisko, vyskúšajte nasledujúce riešenia. Ak sa problém neodstráni, prejdite na webovú stránku spoločnosti Philips (www.philips.com/support). Ak sa rozhodnete obrátiť na spoločnosť Philips, okrem zariadenia si pripravte aj číslo modelu a sériové číslo.

Žiadne napájanie

- Uistite sa, že je sieťový napájací kábel zariadenia správne pripojený.
- Uistite sa, že je sieťová zásuvka pod prúdom.
- V rámci funkcie zníženia spotreby energie sa systém automaticky vypína 15 minút po ukončení prehrávania skladieb, ak v tomto čase nedôjde k aktivácii žiadneho z ovládacích prvkov.

Žiadny zvuk alebo slabý zvuk

- Nastavte hlasitosť.
- Skontrolujte, či sú správne pripojené reproduktory.
- Skontrolujte, či sú odizolované vodiče reproduktorov uchytené v svorkách.

Zariadenie nereaguje

- Odpojte a znovu pripojte sieťovú zástrčku, potom zariadenie opäť zapnite.
- V rámci funkcie šetrenia spotreby energie sa systém automaticky vypína 15 minút po ukončení prehrávania skladieb, ak v tomto čase nedôjde k aktivácii niektorého ovládacieho prvku.

Nefunguje diaľkové ovládanie.

- Pred stlačením ktoréhokoľvek funkčného tlačidla najskôr vyberte správny zdroj pomocou diaľkového ovládania namiesto hlavnej jednotky.
- Znížte vzdialenosť medzi diaľkovým ovládaním a zariadením.
- Vložte batériu so správnych usporiadaním polarita (značky +/-) podľa obrázka.
- Vymeňte batériu.
- Namierte diaľkové ovládanie priamo na senzor na prednej strane zariadenia.

Nebol rozpoznaný žiaden disk

- Vložte disk.
- Skontrolujte, či disk nebol vložený naopak.
- Počkajte na odparenie skondenzovanej vlhkosti zo šošovky.
- Vymeňte alebo vyčistite disk.
- Použite ukončené CD alebo správny formát disku.

Nie je možné zobrazit' niektoré súbory na zariadení USB

- Počet priečinkov alebo súborov v zariadení USB prekročil určitý limit. Tento jav nepredstavuje poruchu.
- Formáty týchto súborov nie sú podporované.

Zariadenie USB nie je podporované

- Zariadenie USB nie je s touto jednotkou kompatibilné. Skúste iné.

Nekvalitný príjem rozhlasového vysielania

- Zväčšite vzdialenosť medzi zariadením a vašim televízorom alebo videorekordérom.
- Úplne vysuňte anténu FM.

Nefunguje časovač

- Správne nastavte hodiny.
- Zapnite časovač.

Nastavenie hodín/časovača bolo vymazané

- Napájanie bolo prerušené alebo došlo k odpojeniu sieťového kábla.
- Opakovane nastavte hodiny/časovač.



Copyright © 2014 Gibson Innovations Limited. Revised Edition © 2017

This product has been manufactured by, and is sold under the responsibility of Gibson Innovations Ltd., and Gibson Innovations Ltd. is the warrantor in relation to this product. Philips and the Philips Shield Emblem are registered trademarks of Koninklijke Philips N.V. and are used under license.

MCB2305_10_UM_V3.0