

# Altid klar til at hjælpe

Registrer dit produkt, og få support på  
[www.philips.com/support](http://www.philips.com/support)



HTL2160



## Brugervejledning

**PHILIPS**



# Indholdsfortegnelse

---

<b>1</b>	<b>Vigtigt</b>	2
	Sikkerhed	2
	Vedligeholdelse af dit produkt	3
	Omsorg for miljøet	3
	Overholdelse	3

---

<b>2</b>	<b>Din SoundBar</b>	4
	Saml SoundBar:	4
	Hovedenhed	4
	Fjernbetjening	4
	Stik	5

---

<b>3</b>	<b>Tilslutning</b>	6
	Placering	6
	Tilslut lyd fra TV og andre enheder	6

---

<b>4</b>	<b>Brug din SoundBar</b>	8
	Juster lydstyrken	8
	Vælg lyd	8
	MP3-afspiller	8
	USB-lagerenheder	8
	Auto standby	9
	Afspil lyd via Bluetooth	9
	Angiv fabriksindstillinger	9

---

<b>5</b>	<b>Vægmontering</b>	10
----------	---------------------	----

---

<b>6</b>	<b>Produktspecifikationer</b>	11
----------	-------------------------------	----

---

<b>7</b>	<b>Fejlfinding</b>	12
----------	--------------------	----

# 1 Vigtigt

Sørg for at læse og forstå alle instruktioner, før du anvender produktet. Hvis der opstår skader, fordi instruktionerne ikke har været fulgt, gælder garantien ikke.

---

## Sikkerhed

### Risiko for elektrisk stød eller brand!

- Udsæt aldrig produktet eller tilbehør for regn eller vand. Anbring aldrig væskebeholdere, f.eks. vaser, i nærheden af produktet. Hvis der spildes væsker på eller i produktet, skal du øjeblikkeligt afbryde det fra stikkontakten. Kontakt Philips Kundeservice for at få produktet undersøgt før brug.
- Anbring aldrig produktet eller tilbehøret i nærheden af åben ild eller andre varmekilder, herunder direkte sollys.
- Indsæt aldrig genstande i ventilationsristene eller andre åbninger på produktet.
- Hvis netstikket eller et apparatstik bruges til at afbryde enheden, skal disse kunne betjenes nemt.
- Tag stikket til produktet ud af stikkontakten under tordenvejr.
- Når du tager ledningen ud, skal du altid holde i stikket, aldrig i ledningen.

### Risiko for kortslutning eller brand!

- Før du tilslutter produktet til en stikkontakt, skal du sikre dig, at strømspændingen svarer til den værdi, der er anført bag på produktet. Tilslut aldrig produktet til stikkontakten, hvis det ikke har den samme spænding.

### Risiko for personskade eller beskadigelse af SoundBar!

- Placer aldrig produktet eller andre genstande på strømledningerne eller på andet elektrisk udstyr.

- Hvis produktet transporteres ved temperaturer under 5 °C, skal produktet udpakkes, og du skal vente, indtil dets temperatur svarer til rumtemperaturen, før du slutter det til stikkontakten.
- Dele af dette produkt kan være lavet af glas. Vær forsigtig for at undgå personskade og beskadigelse af produktet.

### Risiko for overophedning!

- Installer aldrig produktet på et indelukket sted. Sørg altid for en afstand på mindst 10 cm hele vejen rundt om produktet til ventilation. Sørg for, at gardiner eller andre genstande ikke dækker ventilationshullerne på produktet.

### Risiko for forurening!

- Bland ikke batterier (gamle og nye eller brunstens- og alkalinebatterier osv.).
- Der kan opstå eksplosionsfare, hvis batterierne sættes forkert i. Udskift kun med samme eller tilsvarende type.
- Tag batterierne ud, når de er brugt op, eller hvis fjernbetjeningen ikke skal bruges i længere tid.
- Batterier indeholder kemiske stoffer og bør derfor altid bortskaffes på forsvarlig vis.

### Risiko for slugning af batterier!

- Produktet/fjernbetjeningen kan indeholde et batteri af mønt/knapcelletypen, som kan sluges. Opbevar altid batteriet utilgængeligt for børn! Hvis det sluges, kan batteriet medføre svære skader eller død. Der kan opstå alvorlige indvendige forbrændinger inden for to timer.
- Hvis du har mistanke om, at et batteri er blevet slugt eller kommet ind i kroppen, skal du øjeblikkeligt søge lægehjælp.
- Når du skifter batterierne, skal du altid holde nye og brugte batterier uden for børns rækkevidde. Sørg for, at batterirummet er lukket ordentligt, efter du har udskiftet batteriet.

- Hvis batterirummet ikke kan lukkes ordentligt, skal du stoppe med at bruge produktet. Hold det uden for børns rækkevidde, og kontakt producenten.



Dette er et KLASSE II-apparat med dobbelt isolering og uden beskyttende jording.

## Hjælp og support

Du kan finde omfattende onlinesupport på [www.philips.com/support](http://www.philips.com/support) for at:

- downloade brugervejledningen og lynvejledningen
- se videoguiden (kun muligt på bestemte modeller)
- finde svar på ofte stillede spørgsmål
- sende os et spørgsmål via e-mail
- chatte med vores supportere.

Følg instruktionerne på webstedet for at vælge dit sprog, og indtast derefter produktmodelnummeret.

Du kan også kontakte kundeservice i dit land. Skriv model- og serienummeret på dit produkt ned, før du kontakter kundeservice. Du kan finde disse oplysninger bag på eller på bunden af dit produkt.

## Vedligeholdelse af dit produkt

Benyt kun mikrofiberklude til at rengøre produktet med.

## Omsorg for miljøet



Dit produkt er udviklet og fremstillet med materialer og komponenter af høj kvalitet, som kan genbruges.



Når et produkt er forsynet med dette symbol med en overkrydset affaldsspand på hjul, betyder det, at produktet er omfattet af EU-direktiv 2002/96/EC. Undersøg reglerne for dit lokale indsamlingssystem for elektriske og elektroniske produkter.

Følg de lokale regler, og bortskaf ikke dine udtjente produkter sammen med almindeligt husholdningsaffald.

Korrekt bortskaffelse af udtjente produkter er med til at forhindre negativ påvirkning af miljø og helbred.



Dit produkt indeholder batterier, som er omfattet af EU-direktivet 2006/66/EC, og som ikke må bortskaffes sammen med almindeligt husholdningsaffald.

Undersøg venligst de lokale indsamlingsregler for batterier; da korrekt bortskaffelse er med til at forhindre negativ påvirkning af miljø og helbred.

## Overholdelse

# C € 0560

Dette produkt overholder EU's krav om radiointerferens.

Herved erklærer WOOX Innovations, at dette produkt overholder de væsentlige krav og andre relevante bestemmelser i direktivet 1999/5/EC. En kopi af EU-overensstemmelseserklæringen findes i PDF-versionen af brugervejledningen på [www.philips.com/support](http://www.philips.com/support).

## 2 Din SoundBar

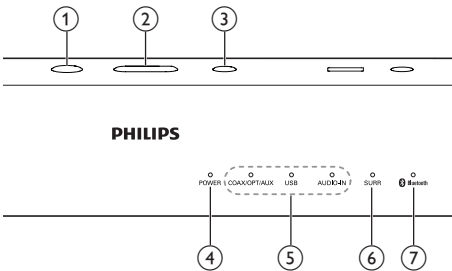
Tillykke med dit køb, og velkommen til Philips!  
Hvis du vil have fuldt udbytte af den support, som Philips tilbyder, skal du registrere din Soundbar på [www.philips.com/welcome](http://www.philips.com/welcome).

### Saml SoundBar.

Saml SoundBar som beskrevet i lynvejledningen (trin 1).

### Hovedenhed

Dette afsnit indeholder en oversigt over hovedenheden.



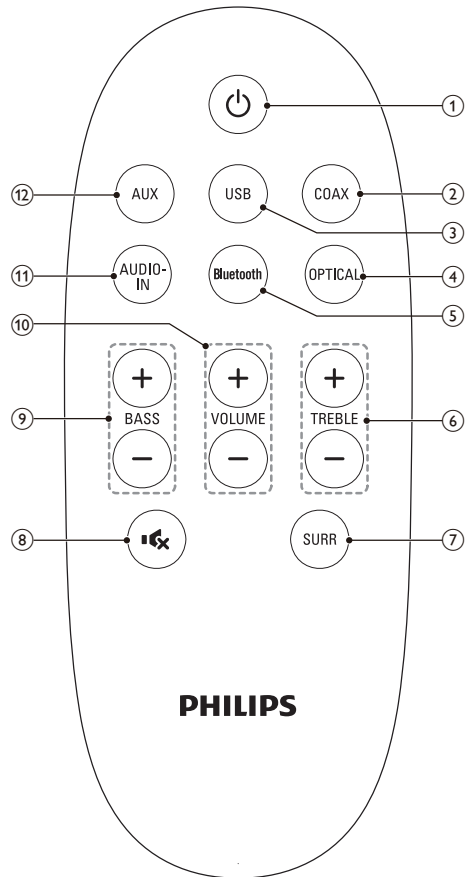
- ① Tænd SoundBar, eller sæt den på standby.
- ② **VOLUME +/-**  
Øg eller reducer lydstyrken.
- ③ **SOURCE**  
Vælg en lydkilde for SoundBar.
- ④ **Tænd/sluk**  
Lyser, når du tænder for SoundBar.
- ⑤ **Kildeindikatorer**
  - **COAX/OPT/AUX:** Lyser, når du skifter til en koaksial, optisk eller en analog lydindgangskilde.
  - **USB:** Lyser, når du skifter til USB-kilden.

- **AUDIO-IN:** Lyser, når du skifter til lydindgangskilden.

- ⑥ **SURR**  
Lyser, når du vælger Virtual Surround-lyd.
- ⑦ **Bluetooth**  
Lyser, når du skifter til Bluetooth-tilstand.

### Fjernbetjening

Dette afsnit indeholder en oversigt over fjernbetjeningen.

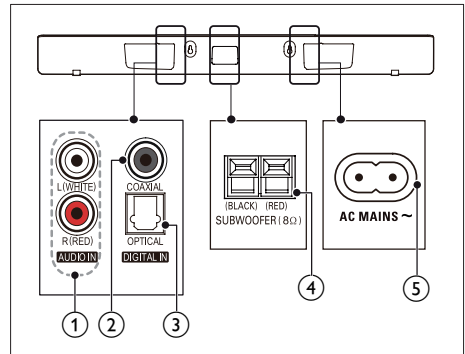


- ① **(Standby-Til)**  
Tænd SoundBar, eller sæt den på standby.

- ② **COAX**  
Skift lydkilden til den koaksiale forbindelse.
- ③ **USB**  
Skift lydkilden til USB-tilslutningen.
- ④ **OPTICAL**  
Skift lydkilden til den optiske forbindelse.
- ⑤ **Bluetooth**  
Skift til Bluetooth-tilstand.
- ⑥ **TREBLE +/-**  
Øg eller reducer diskant.
- ⑦ **SURR**  
Skift mellem stereo og virtuel surroundlyd.
- ⑧ **🔊**  
Deaktiver/aktiver lyden.
- ⑨ **BASS +/-**  
Øg eller reducer bas.
- ⑩ **VOLUME +/-**  
Øg eller reducer lydstyrken.
- ⑪ **AUDIO-IN**  
Skift lydkilden til audio in.
- ⑫ **AUX**  
Skift lydkilden til AUX.

- ② **AUDIO-IN**  
Lydinput fra en MP3-afspiller (3,5 mm stik).

## Stik på bagsiden

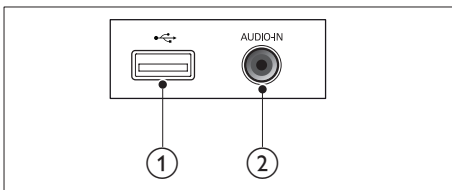


- ① **AUDIO IN**  
Tilslut den analoge lydudgang på TV'et eller en analog enhed.
- ② **DIGITAL IN-COAXIAL**  
Tilslut koaksiallydudgangen på TV'et eller en digital enhed.
- ③ **DIGITAL IN-OPTICAL**  
Tilslut den optiske lydudgang på TV'et eller en digital enhed.
- ④ **SUBWOOFER**  
Tilslut den medfølgende subwoofer.
- ⑤ **AC MAINS~**  
Tilslut strømforsyningen.

## Stik

Dette afsnit indeholder en oversigt over de tilgængelige tilslutninger på din SoundBar.

### Øverste stik



- ① **🔌 (USB)**  
Lydinput fra en USB-lagringsenhed.

# 3 Tilslutning

Dette afsnit hjælper dig med at slutte din SoundBar til et TV og øvrige enheder.

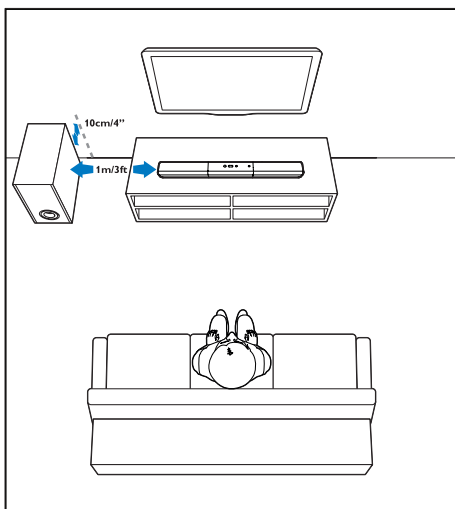
Du kan få yderligere oplysninger om den grundlæggende tilslutning af SoundBar og tilbehøret i lynvejledningen.

## Bemærk

- Du kan finde produktoplysninger og forsyningsdata på mærkepladen på siden eller i bunden af produktet.
- Sørg for, at strømmen til det pågældende udstyr er afbrudt, inden det tilsluttes, eller tilslutninger ændres.

## Placering

Anbring subwooferen mindst 1 meter fra SoundBar og ti centimeter fra væggen. For at opnå de bedste resultater skal du placere subwoofer som vist herunder.



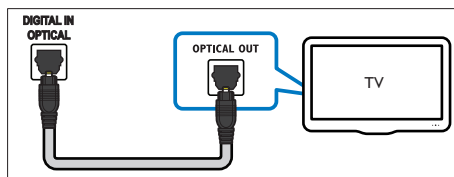
## Tilslut lyd fra TV og andre enheder

Afspil lyden fra TV'et eller andre enheder via SoundBar-højttalerne.

Brug den bedste tilslutningsmulighed på dit TV, din SoundBar og andre enheder:

### Valgmulighed 1: Tilslut lyden via et digitalt optisk kabel

Lyd i bedste kvalitet

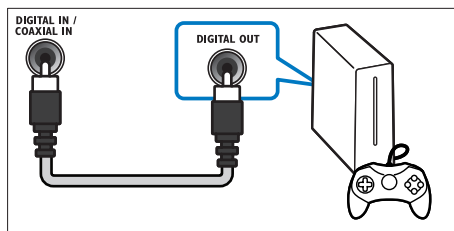


- 1 Brug et optisk kabel til at slutte **OPTICAL**-stikket på din SoundBar til **OPTICAL OUT**-stikket på dit TV eller en anden enhed.

- Stikket til det digitale optiske stik kan være mærket med **SPDIF** eller **SPDIF OUT**.

### Valgmulighed 2: Tilslut lyden via et digitalt koaksialkabel

Lyd i god kvalitet





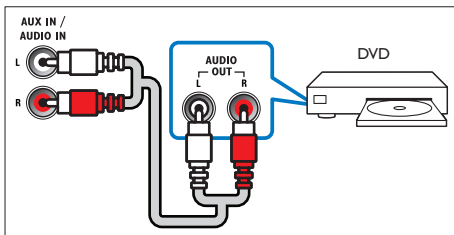
- 1 Brug et koaksialkabel til at slutte **COAXIAL**-stikket på din SoundBar til **COAXIAL/DIGITAL OUT**-stikket på dit TV eller en anden enhed.
  - Stikket til det digitale koaksiale stik kan være mærket med **DIGITAL AUDIO OUT**.

---

### Valgmulighed 3: Tilslut lyden via analoge lyd kabler

Lyd i almindelig kvalitet

- 1 Brug et analogt kabel til at slutte **AUX**-stikkene på din SoundBar til **AUDIO OUT**-stikkene på dit TV eller en anden enhed.



## 4 Brug din SoundBar

Dette afsnit hjælper dig med at bruge din SoundBar til at afspille lyd fra tilsluttede enheder.

### Inden du starter

- Foretag de nødvendige tilslutninger som beskrevet i lynvejledningen, eller download brugervejledningen fra [www.philips.com/support](http://www.philips.com/support).
- Skift SoundBar til den korrekte kilde for andre enheder.

---

## Juster lydstyrken

- 1 Tryk på **VOLUME +/-** for at øge eller reducere en lydstyrke.
  - Du kan slå lyden fra ved at trykke på **MUTE**.
  - Slå lyden til igen ved at trykke på **MUTE** igen eller trykke på **VOLUME +/-**.

↳ Alle **Kildeindikatorer** på hovedenheden blinker to gange, når en volumen er indstillet til det højeste eller det laveste niveau.

---

## Vælg lyd

Dette afsnit hjælper dig med at vælge den ideelle lyd til din video eller musik.

---

## Surround sound-tilstand

Oplev omgivende lyd med surround sound-tilstande.

- 1 Tryk på **SURR** for at vælge en surround-tilstand.
  - **[Virtual surround]**: Skaber en omfattende surround-lydoplevelse.

**SURR**-indikatoren på hovedenheden lyser.

- **[STEREO]**: Stereolyd i to kanaler. Ideel til musik.

---

## Equalizer

Skift indstillingerne for det høje frekvensområde (diskant) og det lave frekvensområde (bas) på SoundBar:

- 1 Tryk på **TREBLE +/-** eller **BASS +/-** for at justere frekvensen.
  - ↳ Alle **Kildeindikatorer** på hovedenheden blinker to gange, når diskant eller bas er indstillet til det højeste eller det laveste niveau.

---

## MP3-afspiller

Tilslut din MP3-afspiller, så du kan afspille dine lydfiler eller musik.

### Det skal du bruge

- En MP3-afspiller.
  - Et 3,5 mm stereo-lydkabel.
- 1 Brug stereo-lydkablet på 3,5 mm til at slutte MP3-afspilleren til **AUDIO-IN**-stikket på din SoundBar.
  - 2 Tryk på **AUDIO-IN**.
  - 3 Brug knapperne på din MP3-afspiller til at vælge og afspille lydfiler eller musik.

---

## USB-lagerenheder

Nyd lyd på en USB-lagerenhed, som f.eks. en MP3-afspiller og USB-flashhukommelse osv.

### Det skal du bruge

- En USB-lagerenhed, der er formateret til FAT-filsystemer, og som er i overensstemmelse med Mass Storage Class.
- En MP3- eller WMA-fil på en USB-lagerenhed

- 1 Slut en USB-lagerenhed til SoundBar.
- 2 Tryk på **USB** på fjernbetjeningen.  
↳ Afspilningen starter efter få sekunder.

### Bemærk

- Dette produkt er muligvis ikke kompatibelt med visse typer USB-lagerenheder.
- Hvis du bruger et USB-forlænger-kabel, USB-hub eller USB-multilæser, kan USB-lagerenheden muligvis ikke genkendes.
- Digital-kamera PTP-protokoller understøttes ikke.
- Du må ikke fjerne USB-lagerenheden mens den læses.
- DRM-beskyttede musikfiler (MP3, WMA) understøttes ikke.
- Understøt en USB-port: 5 ---, 500 mA.

---

## Auto standby

Når du afspiller mediefiler fra en tilsluttet enhed skifter SoundBar automatisk til standbytilstand, hvis:

- der ikke trykkes på en knap i 18 minutter, og
- der ikke afspilles lyd fra en tilsluttet enhed.

---

## Afspil lyd via Bluetooth

Via Bluetooth skal du tilslutte SoundBar til din Bluetooth-enhed (f.eks. en iPad, iPhone, iPod touch, Android-telefon eller bærbar computer). Derefter kan du lytte til lydfile, der er gemt på enheden via din SoundBar-højtalerne.

### Det skal du bruge

- En Bluetooth-enhed, som understøtter Bluetooth-profil A2DP, og med Bluetooth-version 2.1 + EDR.
- Dækningsområdet mellem SoundBar og en Bluetooth-enhed er ca. 10 meter.

- 1 Tryk på **Bluetooth** på fjernbetjeningen for at sætte SoundBar i Bluetooth-tilstand.  
↳ Indikatoren **Bluetooth** blinker hurtigt.
- 2 På Bluetooth-enheden skal du aktivere Bluetooth og søge efter og vælge **Philips HTL2160** for at begynde at oprette

forbindelse (se brugervejledningen for Bluetooth-enheden for at se, hvordan du aktiverer Bluetooth).

- Når du bliver bedt om en adgangskode, skal du indtaste "0000".  
↳ Under tilslutning blinker indikatoren langsommere.

- 3 Vent, indtil Bluetooth-forbindelsen er oprettet.  
↳ Når Bluetooth-forbindelsen lykkes, og indikatoren **Bluetooth** lyser.  
↳ Hvis det ikke lykkes at oprette forbindelse, blinker indikatoren **Bluetooth** fortsat langsommere.
- 4 Vælg og afspil lydfile eller musik på din Bluetooth-enhed.
  - Hvis der kommer et opkald under afspilning, bliver musikafspilningen sat på pause. Afspilningen fortsætter, når opkaldet slutter.
- 5 For at afslutte Bluetooth skal du vælge en anden kilde.
  - Når du skifter tilbage til Bluetooth-tilstand, er Bluetooth-forbindelsen stadig aktiv.

### Bemærk

- Musikstreamingen bliver muligvis afbrudt af forhindringer mellem enheden og SoundBar, f.eks. en væg, metalkabinetsmateriale, der dækker for enheden, eller andre enheder i nærheden, der kører på den samme frekvens.
- Hvis du vil tilslutte din SoundBar til en anden Bluetooth-enhed, skal du deaktivere den aktuelt tilsluttede Bluetooth-enhed.

---

## Angiv fabriksindstillinger

Du kan nulstille din SoundBar til de fabriksprogrammerede standardindstillinger.

- 1 I lydløs tilstand skal du hurtigt trykke to gange på **AUX**.  
↳ Fabriksindstillingerne er blevet gendannet.

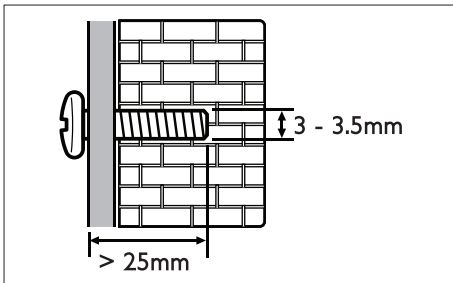
# 5 Vægmontering

## Bemærk

- Forkert montering på væg kan medføre personskade eller beskadigelse. Kontakt Kundeservice i dit land, hvis du har spørgsmål.
- Før vægmontering skal du sørge for, at væggen kan bære vægten af din SoundBar.

## Skruelængde/diameter

Afhængigt af typen af vægmontering for denne SoundBar skal du sikre dig, at du bruger skruer, der har den rette længde og diameter:



Du kan finde oplysninger om, hvordan du monterer SoundBar på væggen, i lynvejledningen.

# 6 Produktspecifikationer



## Bemærk

- Specifikationer og design kan ændres uden varsel.

## Forstærker

- Samlet udgangseffekt: 60 W RMS (+/- 0,5 dB, 10 % THD)
- Frekvenskurve: 20 Hz-20 kHz /  $\pm 3$  dB
- Signal-/støjforhold: > 65 dB (CCIR)/ (A-vægtet)
- Indgangsfølsomhed:
  - AUX: 2 V
  - AUDIO-IN: 1 V

## Lyd

- S/PDIF digital lydindgang:
  - Koaksial: IEC 60958-3
  - Optisk: TOSLINK

## USB

- Kompatibilitet: Højhastigheds-USB (2.0)
- Klasseunderstøttelse: MSC (USB Mass Storage Class)
- Filsystem: FAT16 og FAT32
- Understøtter MP3- og WMA-filformater
- Samplingfrekvens:
  - MP3: 8 kHz, 11 kHz, 12 kHz, 16 kHz, 22 kHz, 24 kHz, 32 kHz, 44,1 kHz, 48 kHz
  - WMA: 44,1 kHz, 48 kHz
- Konstant bithastighed:
  - MP3: 8 kbps - 320 kbps
  - WMA: 32 kbps - 192 kbps
- Version:
  - WMA v7, v8 eller v9

## Bluetooth

- Bluetooth-profiler: A2DP
- Bluetooth-version: 2.1+EDR

## Hovedenhed

- Strømforsyning: 220-240 V~, 50 Hz - 60 Hz
- Strømforbrug: 30 W
- Strømforbrug ved standby:  $\leq 0,5$  W
- Højttalerimpedans: 8 ohm (diskantenhed), 4 ohm (basenhed)
- Frekvenskurve: 160 Hz-20 kHz
- Mål (B x H x D): 800 x 75,6 x 52,4 mm
- Vægt: 1,2 kg
- Temperatur og luftfugtighed ved drift: 0°C til 40°C, 5 % og 90 % fugtighed i alle klimaer
- Temperatur og luftfugtighed ved opbevaring: -40°C til 70°C, 5 % til 95 %

## Subwoofer

- Impedans: 8 ohm
- Højttalerdrivere: 130 mm (5,25") basenhed
- Frekvenskurve: 45 Hz-200 kHz
- Mål (BxHxD): 165 x 240 x 295 mm
- Vægt: 2,6 kg
- Kabellængde 3 m

## Batterier til fjernbetjening

- 1 x CR2025

## Oplysninger om standby

- Når produktet er inaktivt i 18 minutter, skifter det automatisk til standby eller netværksstandby.
- Strømforbruget i standby eller netværksstandby er mindre end 0,5 W.
- For at deaktivere Bluetooth-forbindelsen skal du trykke på Bluetooth-knappen på fjernbetjeningen og holde den nede.
- Du kan aktivere Bluetooth-forbindelsen på din Bluetooth-enhed eller via NFC-mærket (hvis tilgængeligt).

# 7 Fejlfinding



## Advarsel

- Risiko for elektrisk stød. Fjern aldrig kabinettet på dette produkt.

Prøv aldrig selv at reparere produktet, da garantien i så fald bortfalder.

Hvis du oplever problemer med produktet, bør du kontrollere følgende punkter, inden du bestiller reparation. Hvis problemet ikke er løst, kan du få support på [www.philips.com/support](http://www.philips.com/support).

---

## Hovedenhed

**Knapperne på SoundBar fungerer ikke.**

- Sluk for strømmen til SoundBar i nogle minutter, og tænd derefter igen.

---

## Lyd

**Ingen lyd fra SoundBar-højttalerne.**

- Sæt lydkalet fra SoundBar i TV'et eller andre enheder.
- Nulstil SoundBar til standardindstillingerne.
- Vælg den rigtige lydindgang på fjernbetjeningen.
- Kontroller, at lyden ikke er slået fra på SoundBar.

**Forvrænget lyd eller ekko.**

- Hvis du afspiller lyd fra TV'et via SoundBar, skal du kontrollere, at lyden fra TV'et er slået fra.

---

## Bluetooth

**En enhed kan ikke oprette forbindelse til SoundBar.**

- Enheden understøtter ikke de kompatible profiler, der kræves til SoundBar.
- Du har ikke aktiveret Bluetooth-funktionen på enheden. Se i enhedens brugervejledning, hvordan funktionen aktiveres.

- Enheden er ikke tilsluttet korrekt. Tilslut enheden korrekt. (se 'Afspil lyd via Bluetooth' på side 9)
- SoundBar er allerede tilsluttet til en anden Bluetooth-enhed. Afbryd den tilsluttede enhed, og prøv igen.

**Kvaliteten af lydafspilning fra en tilsluttet Bluetooth-enhed er dårlig.**

- Bluetooth-modtagelsen er dårlig. Flyt enheden tættere på SoundBar, eller fjern alle forhindringer mellem enheden og SoundBar.

**Den tilsluttede Bluetooth-enhed kobler til og fra hele tiden.**

- Bluetooth-modtagelsen er dårlig. Flyt enheden tættere på SoundBar, eller fjern alle forhindringer mellem enheden og SoundBar.
- Deaktiver Wi-Fi-funktionen på Bluetooth-enheden for at undgå interferens.
- For nogle Bluetooth-enheder kan Bluetooth-forbindelsen deaktiveres automatisk for at spare strøm. Dette er ikke tegn på en funktionsfejl i SoundBar.



Manufactured under license from Dolby Laboratories. Dolby and the double-D symbol are trademarks of Dolby Laboratories.



The Bluetooth® word mark and logos are registered trademarks owned by Bluetooth SIG, Inc. and any use of such marks by WOOX Innovations is under license.

HK-WK1444-HTL2160

(Document No. / Numéro du document)

2014/10

(yyyy/mm in which the CE mark is affixed / aaaa/mm  
au cours de laquelle le marquage CE a été apposé)

## EUROPEAN DECLARATION OF CONFORMITY

(DECLARATION DE CONFORMITE CE)

We, WOOX INNOVATIONS NETHERLANDS B.V.

(Company name / Nom de l'entreprise)

Building SFH4, Kastanjelaan 400, 5616 LZ Eindhoven, The Netherlands

(address / adresse)

declare under our responsibility that the product(s):

(déclarons sous notre propre responsabilité que le(s) produit(s))

PHILIPS

(brand name, nom de la marque)

Soundbar Speaker

(product description, description du produit)

HTL2160/12, HTL2160C/12,

HTL2160W/12, HTL2160T/12,

HTL2160G/12, HTL2160M/12, HTL2160S/12

(Type version or model, référence ou modèle)

to which this declaration relates is in conformity with the following harmonized standards:

(auquel cette déclaration se rapporte, est conforme aux normes harmonisées suivantes)

EN60065:2002+A1:2006+A11:2008+A2:2010+A12:2011

EN55013:2001+A1:2003+A2:2006

EN55020:2007+A11:2011

EN61000-3-2:2006+A1:2009+A2:2009

EN61000-3-3:2008

EN62479:2010

EN50564: 2011

EN50581:2012

EN300328 V1.8.1:2012

EN301489-1 V1.9.2:2011

EN301489-17 V2.2.1:2012

following the provisions of:

(conformément aux exigences essentielles et autres dispositions pertinentes de:)

1999/5/EC

2006/95/EC

2004/108/EC

2011/65/EU

2009/125/EC - EC/1275/2008, EC/801/2013

And are produced under a quality scheme at least in conformity with ISO 9001 or CENELEC Permanent Documents

(Et sont fabriqués conformément à une qualité au moins conforme à la norme ISO 9001 ou aux Documents Permanents CENELEC)

Only for R&TTE products:

The Notified Body: 0560  
(L'Organisme Notifié) (Name and number/ nom et numéro)

performed: Oct 28, 2014  
(a effectué)

and issued the certificate: 12214160/AA/01  
(et a délivré le certificat) (certificate number / numéro du certificat)

Eindhoven, 07/11/14

(place, date / lieu, date)



Matthias Pyroth, Director of Consumer Care

(signature, name and function / signature, nom et fonction)







Specifications are subject to change without notice

2014 © WOOX Innovations Limited. All rights reserved.

Philips and the Philips' Shield Emblem are registered trademarks of Koninklijke Philips N.V. and are used by WOOX Innovations Limited under license from Koninklijke Philips N.V.

HTL2160\_12\_UM\_V5.0

