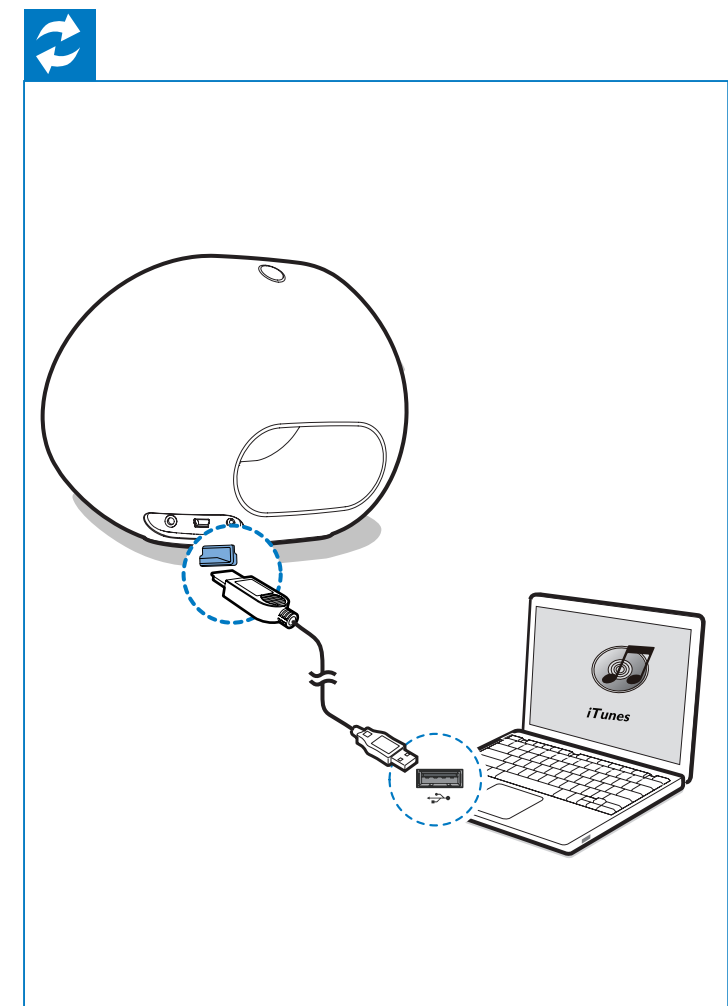
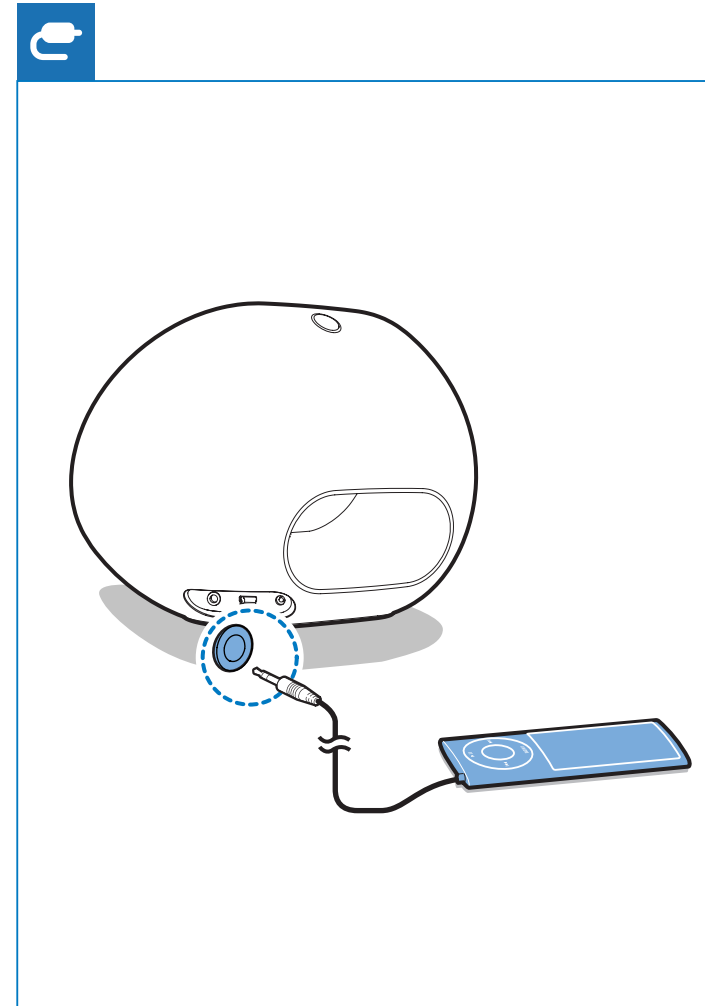
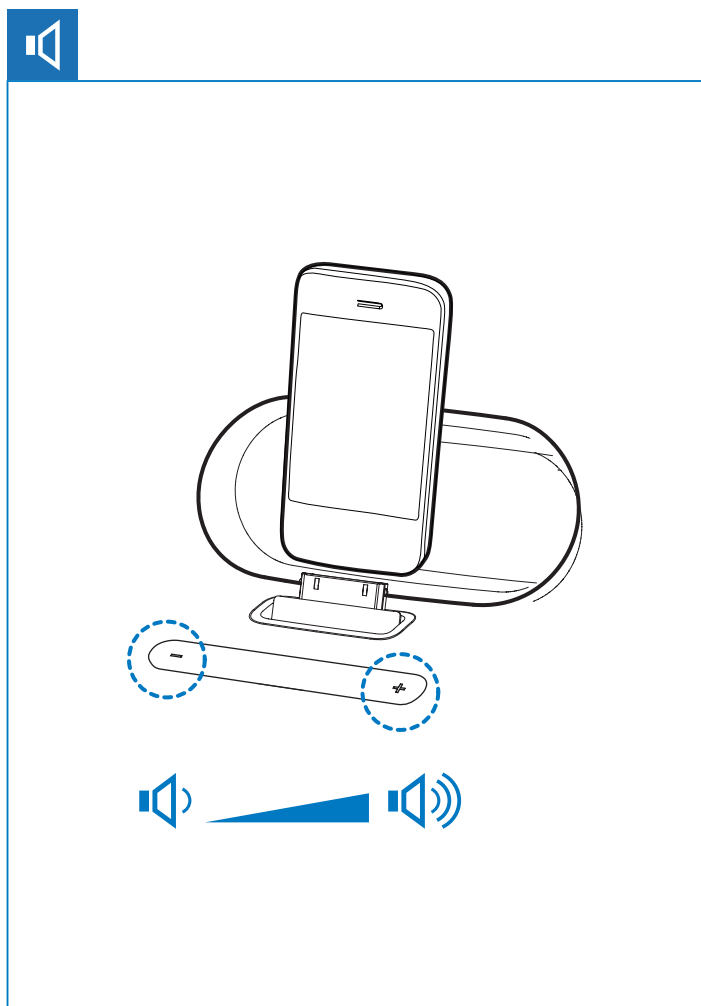
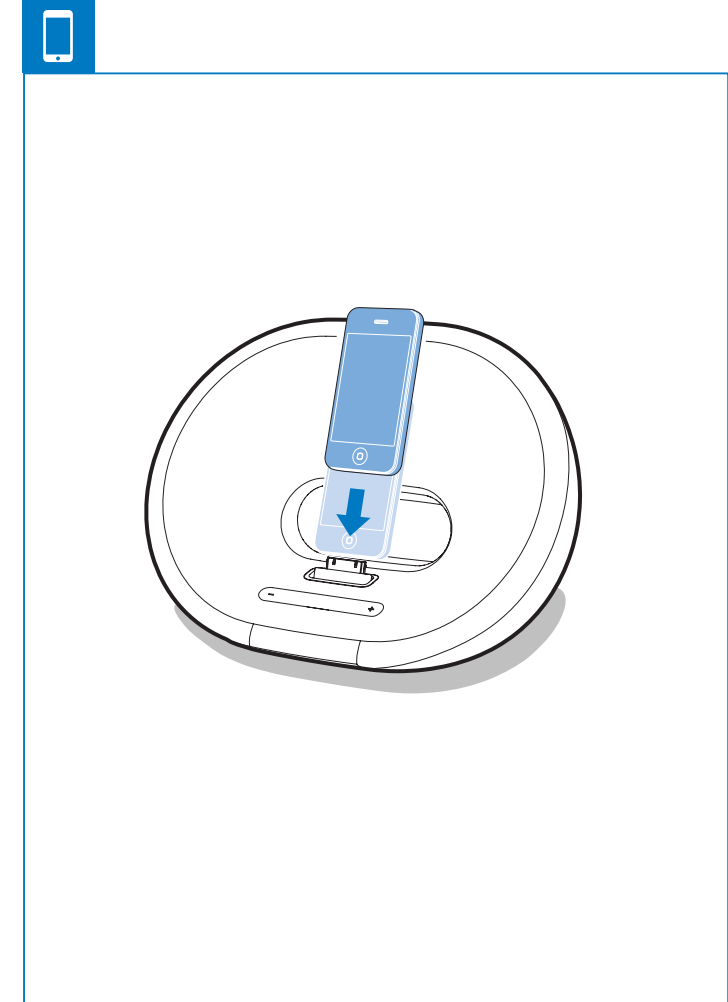
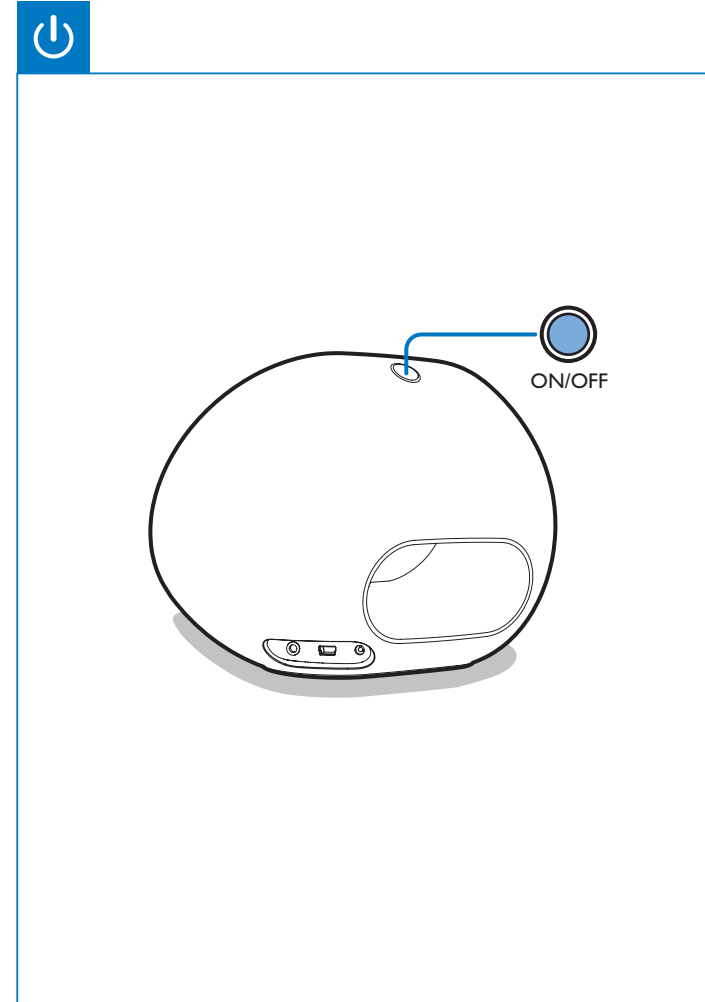
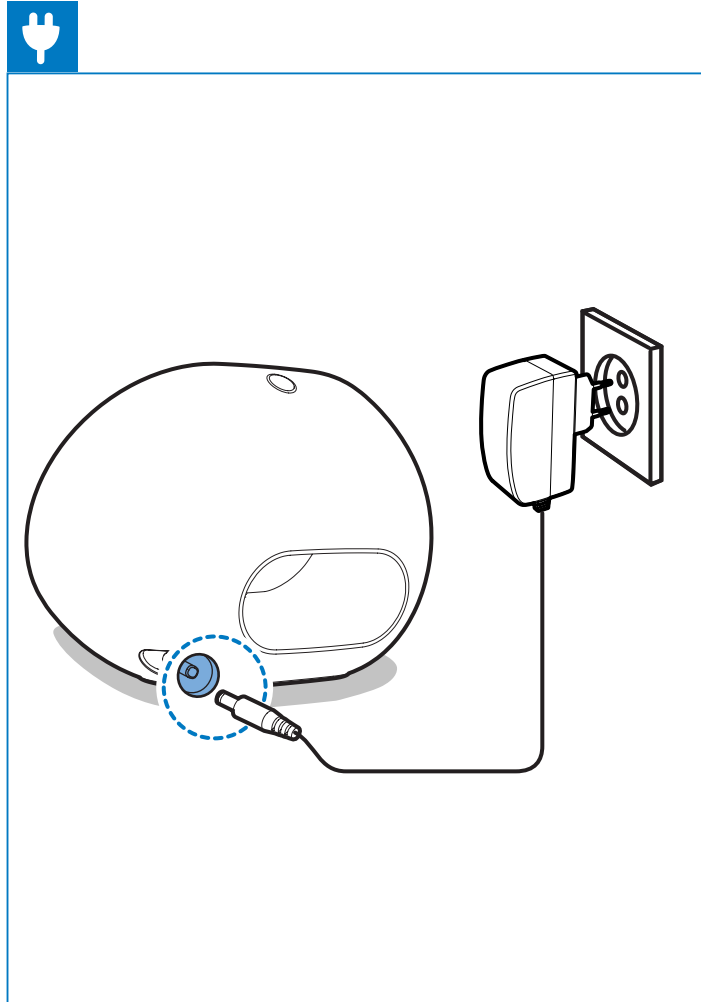
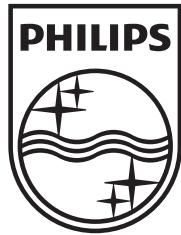
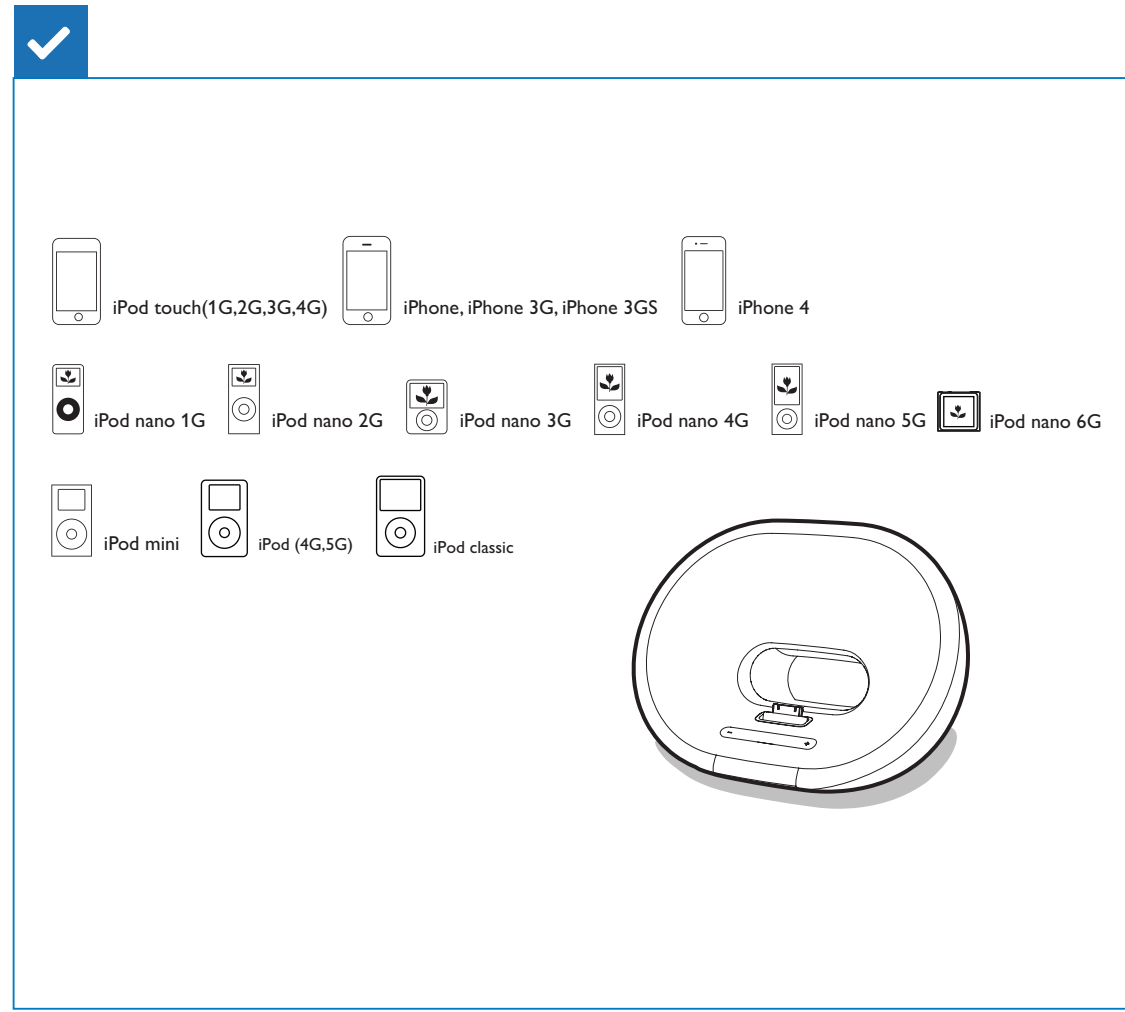
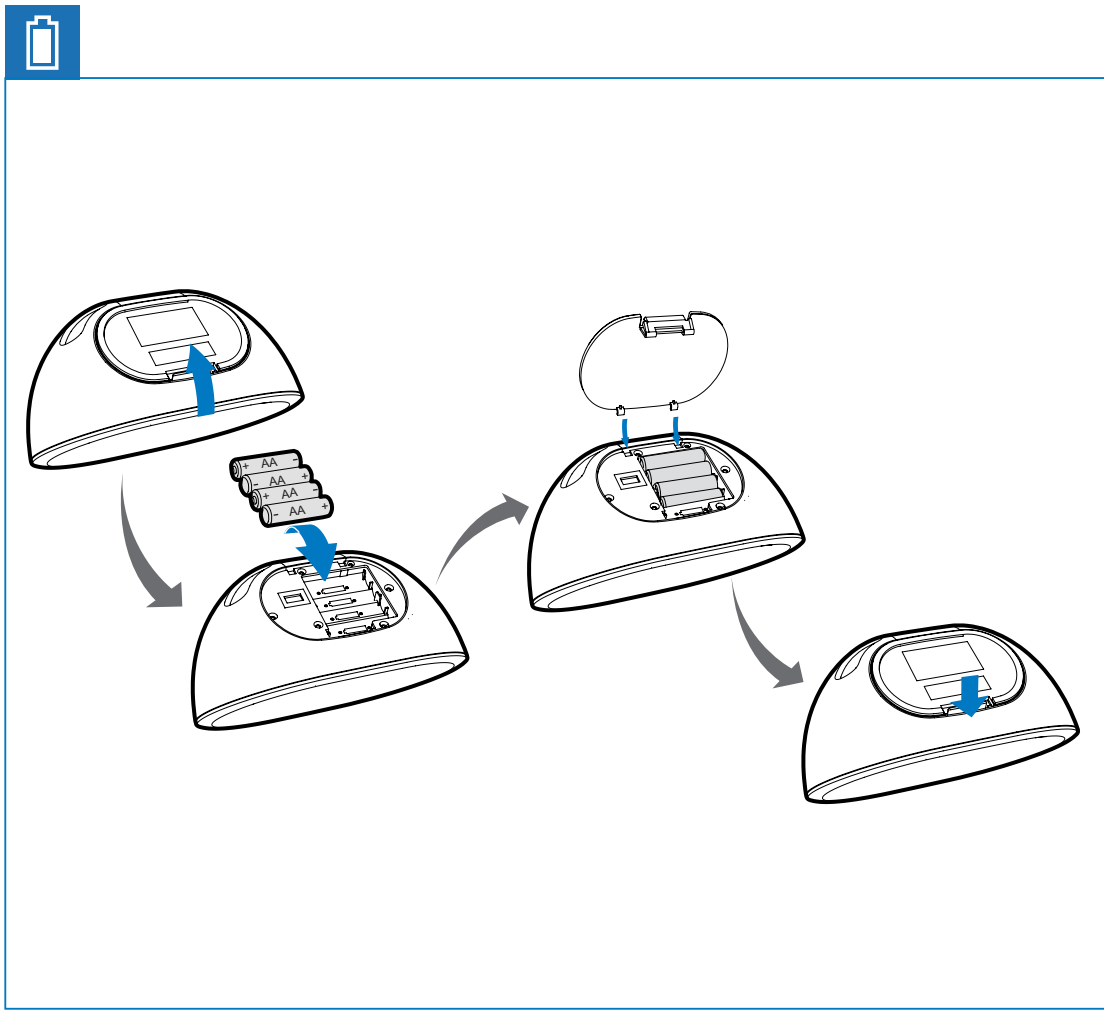




دليل المستخدم

PHILIPS





تعني العبارة "Made for iPod" و "Made for iPhone" أنه قد تم تصميم ملحق إلكتروني لوصله تحديداً بجهاز iPod أو iPhone على التوالي. وقد صادقت عليه الشركة المطورة لتلبيته معايير الأداء الخاصة بـ Apple. لا تعتبر Apple مسؤولة عن تشغيل هذا الجهاز أو توافقه مع المعايير التنظيمية ومعايير السلامة. تجدر الإشارة إلى أن استخدام هذا الأكسسوار مع iPod أو iPhone قد يؤثر في الأداء اللاسلكي.

إنّ أجهزة iPhone و iPod و iPod classic و iPod nano و iPod touch هي علامات تجارية لشركة Apple Inc. مسجلة في الولايات المتحدة، وبلدان أخرى.



• جَدِّد لَوْحَةَ نَوْعِ الْمَنْتَجِ عَلَى زَرِّ الْجِهَازِ.

إشعار

قد تؤدي أي تغييرات أو تعديلات على هذا الجهاز لم يوافق عليها قسم Philips Consumer Lifestyle بشكل صريح إلى إبطال تحويل المستخدم تشغيل الجهاز.

التخلص من المنتجات القديمة والبطاريات

لا تتخلص أبداً من المنتج مع سائر النفايات المنزلية. يرجى الاطلاع على القوانين المحلية المتعلقة بنظام التجميع المنفصل للمنتجات الكهربائية والإلكترونية والبطاريات. فالتخلص من هذه المنتجات بطريقة صحيحة يساعد على منع حدوث تبعات سلبية محتملة تؤثر في البيئة وصحة الإنسان.

يحتوي المنتج على بطاريات لا يمكن أن يتم التخلص منها مع النفايات المنزلية العادية.

يرجى الاطلاع على القوانين المحلية المتعلقة بمجموعة البطاريات المنفصلة، إن التخلص السليم من البطاريات يمنع أي نتائج سلبية محتملة على البيئة وصحة الإنسان معاً.

للحصول على مزيد من المعلومات حول إعادة التدوير المتوفرة في منطقتك، يرجى زيارة الموقع www.recycle.philips.com.

معلومات حول البيئة

لقد تمت إزالة التغليف غير الضروري. لقد حاولنا استخدام تغليف سهل فصله إلى ثلاث مواد: ورق مقوى (صندوق)، إسفنجة البوليسترين (مخفف الصدمات) والبوليثيلين (الأكياس واللوحات الإسفنجية الواقية).

يتكون جهازك من مواد قابلة لإعادة التدوير والاستخدام في حال تم تفكيك أجزائها بواسطة شركة متخصصة. الرجاء التقيد بالقوانين المحلية الخاصة بالتخلص من مواد التغليف والبطاريات النافذة والأجهزة القديمة.

- 8 لا تثبت هذا الجهاز بالقرب من أي مصادر حرارة مثل المشعاعات أو فتحات التحكم في الحرارة أو الأفران أو أي أجهزة أخرى (كما فيها مكبرات الصوت) التي تنتج السخونة.
- 9 التزم بإرشادات سلامة استخدام القابس المستقطب أو قابس التأريض. يتضمن القابس المستقطب شفرتين إحداهما عرض من الأخرى. يتضمن قابس التأريض شعبة تأريض ثالثة. إن الشفرة العريضة أو الشعبة الثالثة متوقرتان لضمان سلامتك. إذا كان القابس المتوفر لا يتناسب مع المآخذ. استشر اختصاصي كهرباء لتبديل المآخذ القديم.
- 10 اعمل على حماية سلك الطاقة بحيث لا يتم المشي أو الضغط عليه. وخاصة عند القابس. والمآخذ التوافقية والنقطة التي تخرج عندها من الجهاز.
- 11 استخدم التركيبات/الملحقات المحددة من الشركة المصنعة فقط.
- 12 للاستخدام فقط مع الطاولة المتحركة أو الحامل أو الحامل الثلاثي القوائم أو الدعامة أو الطاولة المحددة من الشركة المصنعة أو المباع مع الجهاز. عند استخدام الطاولة المتحركة، انتبه عند نقل الطاولة المتحركة/الجهاز لتجنب التعرض لإصابة من جراء السقوط.
- 13 افصل الطاقة عن الجهاز أثناء العواصف الرعدية أو عند عدم استخدامه لفترات طويلة.
- 14 أوكّل أعمال الخدمة والصيانة لفرق الخدمة المؤهل. يستوجب القيام بأعمال الصيانة لدى تضرر الجهاز بأي شكل من الأشكال. كمثل تضرر سلك الطاقة أو القابس أو تسرب سائل إلى الجهاز أو سقوطه. أغراض عليه أو كذلك تعرض الجهاز للمطر أو الرطوبة أو عدم اشتغاله بشكل طبيعي أو سقوطه.
- 15 تنبيه استخدام البطارية - لمنع تسرب البطارية الذي قد يؤدي إلى حدوث إصابات جسدية أو إلحاق ضرر بالملابس أو الوحدة:
 - ركّب كل البطاريات بشكل صحيح. + و - كما تم تعليمها على الوحدة.
 - لا تخلط البطاريات (قديمة وجديدة أو بطاريات كربون وقلوية، وما إلى ذلك).
 - قم بإزالة البطاريات عند عدم استخدام الوحدة لمدة طويلة.
- 16 لا يجب تعريض البطاريات (حزمة البطاريات أو البطاريات التي تم تثبيتها) للحرارة المفرطة على غرار أشعة الشمس أو النار أو ما شابه.
- 17 لا يجوز تعريض الجهاز للتقطير أو البلل.
- 18 لا تضع أي مصادر خطر على الجهاز (على سبيل المثال الأغراض التي تحتوي على سوائل والشموع المضاءة).
- 19 قد يحتوي هذا المنتج على رصاص وزئبق. قد يخضع التخلص من هذه المواد لبعض الأنظمة بسبب اعتبارات بيئية. للحصول على معلومات حول التخلص من المنتج أو إعادة تدويره، يرجى مراسلة السلطات المحلية أو شركة Electronic Industries Alliance على الموقع التالي: www.eiae.org.
- 20 يجب أن تبقى خاصية فصل الجهاز جاهزة للتشغيل حيث يتم استخدام مأخذ التوصيل الرئيسي أو رابط الجهاز لفصل الجهاز.

المواصفات

مضخم إشارة الصوت

قدرة الإخراج المقدر

نسبة الإشارة إلى الضجيج

AUX IN

معلومات عامة

طاقة التيار المتناوب

SE -_SEB0902000AU_SEB0902000AE
(Philips) SEB0902000A_B0902000AB
الإخراج: 100-240 فولت~50-60 هرتز 1 أمبير
الإخراج: 9 فولت === 2000 مللي أمبير
(Philips) OH-1018A0902000U-UJL
الإخراج: 100-240 فولت~50/60 هرتز 650 مللي

أمبير

الإخراج: 9 فولت === 2 أمبير

>18 واط

>1 واط

استهلاك الطاقة أثناء التشغيل

استهلاك طاقة وضع الاستعداد في الوضع الصديق

للبيئة

الأبعاد - الوحدة الأساسية (العرض × الارتفاع × العمق) 135 × 150 × 210 مم

الوزن - الوحدة الأساسية 0.96 كجم

الأمان

تعليمات السلامة الهامة

1 اقرأ هذه الإرشادات.

2 حافظ على هذه التعليمات.

3 انتبه إلى كل التحذيرات.

4 اتبع كل الإرشادات.

5 لا تستخدم هذا الجهاز بالقرب من الماء.

6 نظّف هذا المنتج بقطعة قماش جافة.

7 لا تقم بسدّ أي فتحات تهوية. ثبت المنتج باتباع تعليمات الشركة المصنّعة.