

Aina apuna

Rekisteröi tuote, voit käyttää tukipalvelua osoitteessa
www.philips.com/support

AZ127



Käyttöopas

PHILIPS

The difference between V1.0/V2.0 version and V3.0 version user manual is as following:

V1.0/V2.0: Fixed power cord

V3.0: Detachable power cord

Sisällysluettelo

1	Tärkeää	2
<hr/>		
2	CD Soundmachine -soitin	3
	Johdanto	3
	Toimituksen sisältö	3
	Päälaitteen yleiskuvaus	4
<hr/>		
3	Television käyttäminen	6
	Virran kytkeminen	6
	Käynnistäminen	7
	Virran katkaiseminen	7
<hr/>		
4	Toistaminen	8
	CD-levyn toistaminen	8
	Toisto ulkoisesta laitteesta	8
	Kasetin toisto	8
	FM-radioasemien virittäminen	9
<hr/>		
5	Toistovaihtoehdot	10
	Toiston hallinta	10
	Raitojen ohjelmointi	10
	Äänen säätäminen	10
<hr/>		
6	Tuotetiedot	11
	Teknisiä tietoja	11
	Huolto	11
<hr/>		
7	Vianmääritys	13
<hr/>		
8	Huomautus	14

1 Tärkeää

- Lue nämä ohjeet.
- Noudata kaikkia ohjeita.
- Älä tuki ilmastointiaukkoja. Asenna valmistajan ohjeiden mukaisesti.
- Älä asenna lähelle lämmönlähteitä, kuten lämpöpattereita, uuneja tai muita lämpöä tuottavia laitteita (mukaan lukien vahvistimia).
- Suojaa virtajohtoa taitumiselta ja päälle astumiselta. Käsittele varovasti etenkin pistokkeita, jakorasiasa ja liitoskohtia.
- Käytä ainoastaan valmistajan määrittelemiä lisälaitteita.
- Irrota laitteen virtajohto pistorasiasta ukkosmyrskyjen aikana sekä jos laitetta ei käytetä pitkään aikaan.
- Anna vain valtuutetun huoltohenkilön huoltaa laite. Huolto on tarpeen, kun laite on vahingoittunut, esimerkiksi virtajohto tai pistoke on vahingoittunut, laitteen sisään on päässyt nestettä tai vieraita esineitä, laite on kastunut, ei toimi normaalisti tai on pudonnut.
- Paristojen käytön VAROITUS – Paristojen vuotamisesta johtuvia vahinkoja voi estää toimimalla seuraavilla tavoilla:
 - Asenna paristot oikein, laitteen ja paristojen navat (+ ja -) vastakkain.
 - Älä sekoita vanhoja ja uusia tai hiili- ja alkalipohjaisia paristoja keskenään.
 - Poista paristot, jos laite on pitkään käyttämättä.
- Akkuja tai paristoja (asennettu) ei saa altistaa korkeille lämpötiloille, esimerkiksi auringonvalolle tai tulelle.
- VAROITUS: Väärin asennettu paristo saattaa aiheuttaa räjähdysvaaran. Vaihda vain samanlaisen tai vastaavaan.
- Suojaa laite tippuvalta vedeltä tai roiskeilta.
- Älä aseta laitteen päälle mitään sitä mahdollisesti vahingoittavia esineitä, kuten nestettä sisältäviä esineitä tai kynttilöitä.

- Kun laitteen virta katkaistaan irrottamalla pistoke tai laitteen katkaisimesta, laite on helppo ottaa uudelleen käyttöön.
- CD Soundmachine -soitinta voi käyttää trooppisessa ilmastossa.



Vakava varoitus

- Älä koskaan avaa laitteen runkoa.
- Älä koskaan aseta laitetta muiden laitteiden päälle.
- Älä katso laitteen sisällä olevaan lasersäteeseen.



Varoitus

- Ohjeesta poikkeavien säädinten tai säätöjen käyttäminen toimenpiteisiin saattaa aiheuttaa vaarallisen altistumisen säteilylle tai heikentää käyttöturvallisuutta.

2 CD Soundmachine -soitin

Johdanto

CD Soundmachine -soittimella voit

- kuunnella FM-radiota
- kuunnella ääntä levyiltä, kaseteilta ja muista ulkoisista äänentoistolaitteista
- ohjelmoida raitojen toistojärjestyksen.

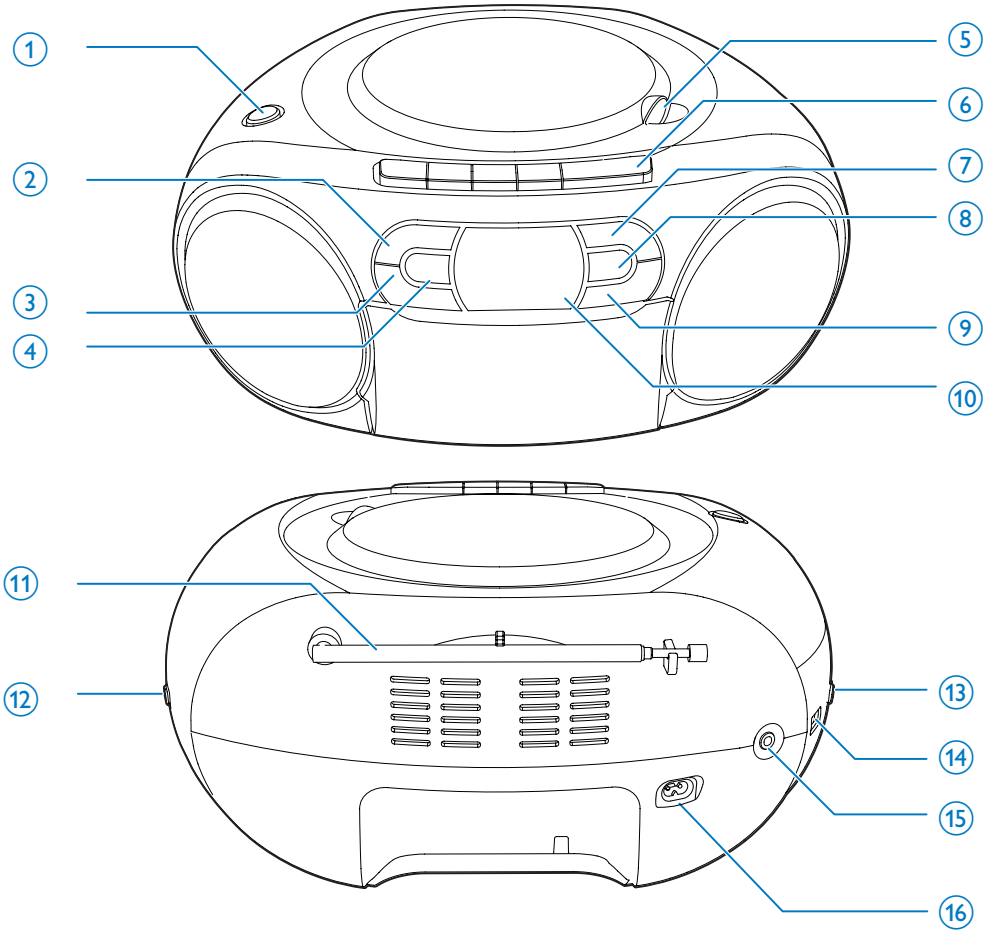
Laitteen Dynamic Bass Boost -bassotehostus parantaa äänenlaatua.

Toimituksen sisältö

Tarkista pakkauksen sisältö:

- CD-äänilaite
- Pistoke
- Lyhyt käyttöopas
- Turvallisuustiedot

Päälaitteen yleiskuvaus



① **DBB**

- Dynaamisen bassotehostuksen ottaminen käyttöön tai pois käytöstä.

② **REPEAT**

- Yhden raidan tai kaikkien raitojen toistuva toisto.

③ **■ / ▶ ||**

- Toiston aloittaminen tai keskeyttäminen.

④ **⏻**

- Laitteen käynnistäminen/sammuttaminen.
- Tällä painikkeella laite palautuu valmiutilasta.

⑤ **OPEN-CLOSE**

- Levykelkan avaaminen tai sulkeminen.

- ⑥ **Kasetin hallinta**
- ◀
Käynnistä kasetin toisto.
 - ◀◀ / ▶▶
Kasetin pikakelaus eteen- tai taaksepäin.
Lopeta kasetin toisto tai avaa kasettiluukku.
 - ■■
Keskeytä kasetin toisto.
- ⑦ **SHUFFLE**
- Raitojen satunnaistoisto.
- ⑧ **PROG**
- Raitojen toistojärjestyksen ohjelmoiminen.
- ⑨ ◀◀ / ▶▶
- Siirry edelliseen tai seuraavaan raitaan.
 - Haku raidassa.
- ⑩ **Näyttö**
- Toimii ainoastaan CD- ja AUDIO IN-tilassa. Muissa tiloissa näyttö on aina poissa käytöstä.
- ⑪ **FM-antenni**
- FM-vastaanoton tehostaminen
- ⑫ **TUNING +/-**
- FM-radioasemien virittäminen.
- ⑬ **VOL +/-**
- Äänenvoimakkuuden säätäminen
- ⑭ **Lähteen valitsin**
- Lähteen valitseminen.
- ⑮ **AUDIO-IN**
- Ulkoisen äänentoistolaitteen liittäminen.
- ⑯ **~ AC MAINS**

3 Television käyttäminen



Varoitus

- Ohjeesta poikkeavien säädinten tai säätöjen käyttäminen toimenpiteisiin saattaa aiheuttaa vaarallisen altistumisen säteilylle tai heikentää käyttöturvallisuutta.

Noudata aina tämän luvun ohjeita järjestyksessä. Kun otat yhteyttä Philipsiin, sinulta kysytään laitteen malli ja sarjanumero. Malli- ja sarjanumero ovat laitteen pohjassa. Kirjoita numerot tähän:

Mallinumero _____

Sarjanumero _____

Virran kytkeminen

Laitteen virtalähteenä voi käyttää joko verkkovirtaa tai paristoja.

Vaihtoehto 1: Verkkovirta



Vakava varoitus

- Tuotteen vahingoittumisen vaara! Varmista, että virtalähteen jännite vastaa laitteen takapaneeliin tai pohjaan merkittyä jännitettä.
- Sähköiskun vaara. Irrota virtajohto aina tarttumalla pistokkeeseen ja vetämällä se pistorasiasta. Älä vedä johdosta.

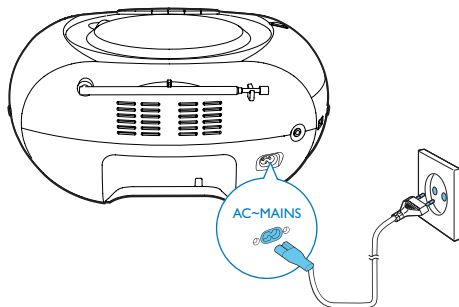
Liitä virtajohto tukevasti

- pistorasiaan
- CD-äänilaitteen **AC MAINS** -liitäntään



Vihje

- Sammuta laite käytön jälkeen sähkön säästämiseksi.



Vaihtoehto 2: Paristot



Varoitus

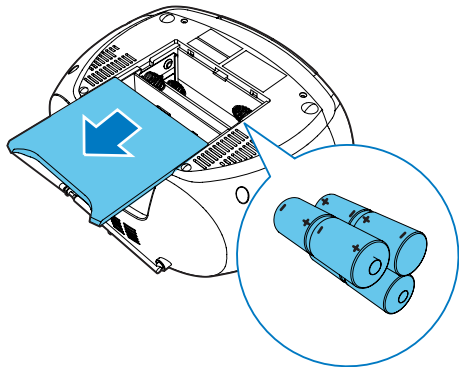
- Paristot ovat ongelmajätettä: toimita käytetyt paristot keräyspisteeseen.



Huomautus

- Laitteen mukana ei toimiteta paristoja.

- 1 Avaa paristolokero.
- 2 Aseta paikoilleen 6 paristoa (tyyppi: 1,5 V R14/UM2/C CELL) kuvan mukaisesti oikein päin (+/-).
- 3 Sulje paristolokero.



Käynnistäminen

Paina ϕ -painiketta.

- ↳ Kun äänilähteen valitsin on **AUDIO-IN/CD**-asennossa, näytössä näkyy - -.

Siirtyminen valmiustilaan

- Laite siirtyy valmiustilaan, jos se ei vastaanota äänisignaalia yli 15 minuuttiin.
- Kun kaiutin on CD-, FM- tai AUDIO IN -tilassa, voit herättää sen valmiustilasta painamalla ϕ -painiketta.

Virran katkaiseminen

Paina uudelleen ϕ -painiketta.

4 Toistaminen

CD-levyn toistaminen

Huomaus

- Kopiosuojattuja CD-levyjä ei voi toistaa.

Kaupoissa myytäviä CD-äänilevyjä voi toistaa:

- CD-R-levyt (tallentava)
- CD-RW-levyt (uudelleenkirj.)

1 Valitse äänenlähteeksi **AUDIO-IN/CD**.

2 CD-luukun avaaminen.

3 Aseta CD-lokeroon kuvapuoli ylöspäin ja sulje CD-lokero varovasti.

↳ Raitojen kokonaismäärä näkyy.

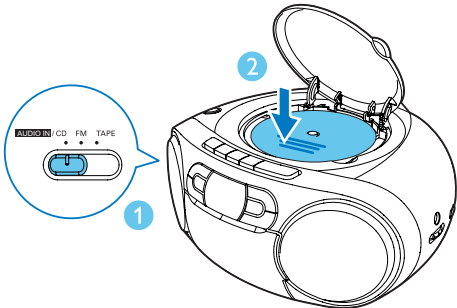
4 Aloita toisto ►||-painikkeella.

↳ [▶] näkyy.

- Valitse raita ◀◀ / ▶▶-painikkeella.
- Keskeytä CD-toisto ►||-painikkeella.

↳ [▶] vilkkuu.

- Jatka CD-toistoa valitsemalla uudelleen ►||.
- Pysäytä CD-toisto ■-painikkeella.



Toisto ulkoisesta laitteesta

Voit kuunnella laitteella myös muita ulkoisia äänentoistolaitteita.

1 Valitse äänenlähteeksi **AUDIO-IN/CD**.

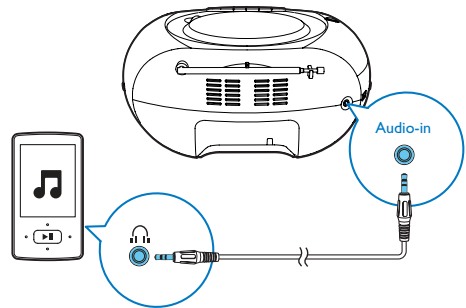
2 Liitä äänikaapeli (3,5 mm, lisävaruste):

- laitteen **AUDIO-IN**-liitäntään
- ulkoisen laitteen kuulokeliitäntään.

3 Aloita toisto ulkoisesta laitteesta (lisätietoja on laitteen käyttöoppaassa).

Huomaus

- **AUDIO-IN**-liitäntä ei ole tarkoitettu kuulokkeille.
- Näytön valot sammuvat, kun laite toistaa ääntä ulkoisesta lähteestä.



Kasetin toisto

Huomaus

- Laitteen virta katkeaa automaattisesti, kun sitä ei ole käytetty hetken kasetintoistotilassa.

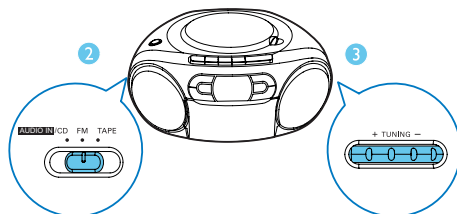
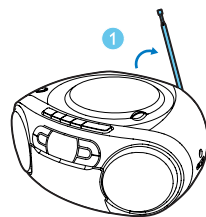
1 Aseta lähteen valitsin asentoon **TAPE**.

↳ Laite käynnistyy automaattisesti.

2 Avaa kasettiluukku painamalla päälaitteen ■ ▲-painiketta.

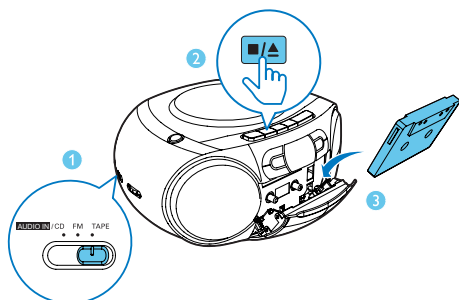
3 Aseta kasetti pesään avoin laita ylöspäin ja täysi kela oikealle.

- 4 Aloita toisto painamalla päälaitteen ◀-painiketta.
- Keskeytä toisto tai jatka toistoa painamalla päälaitteen ||-painiketta.
 - Kelaata taaksepäin tai eteenpäin painamalla päälaitteen ◀◀/▶▶-painiketta.
 - Keskeytä toisto: ■▲.
- ↳ Laitteen virta katkeaa automaattisesti.



Huomautus

- Kun kasetti loppuu toistolassissa, toisto pysäytetään automaattisesti.



FM-radioasemien virittäminen

Huomautus

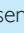

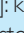
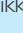

- Voit parantaa vastaanottoa vetämällä FM-antennin kokonaan ulos ja säätämällä sen asentoa.

- 1 Aseta lähteenvälitsin asentoon **FM**.
- 2 Valitse radioasema kääntämällä **TUNING**-välitsintä.
- 3 Viritä lisää asemia toistamalla 2. vaihe.

5 Toistovaihtoehdot

Toiston hallinta

CD-tilassa voit hallita toistoa seuraavien toimintojen avulla.

◀◀ / ▶▶	Paina: siirry edelliseen tai seuraavaan raitaan Pidä alhaalla: etsi tietty kohta, jatka toistoa vapauttamalla painike.
▶▶	Toiston aloittaminen tai keskeyttäminen.
■	Toiston lopettaminen.
PROG	Raitojen ohjelmointi.
+VOLUME-	Äänenvoimakkuuden säätäminen.
REPEAT	[]: nykyisen kappaleen toistaminen jatkuvasti. []: kaikkien kappaleiden toistaminen jatkuvasti. [ ]: kaikkien raitojen satunnaistoisto. Palaa normaaliin toistoon painamalla toistuvasti REPEAT -painiketta, kunnes uusintatoiston kuvakkeet katoavat.
SHUFFLE	[]: raitojen toistaminen satunnaisessa järjestyksessä. Palaa normaaliin toistoon painamalla toistuvasti SHUFFLE -painiketta, kunnes uusintatoiston kuvakkeet katoavat.

Vihje

- Vain toiminnot [] ja [] voidaan valita toistettaessa ohjelmoituja raitoja.

Raitojen ohjelmointi

CD-tilassa voit ohjelmoida enintään 20 raitaa.

- 1 Lopeta toisto ■ -painikkeella.
- 2 Ota ohjelmointitila käyttöön painamalla PROG-painiketta.
↳ [PROG] (ohjelmointi) alkaa vilkkua.
- 3 Valitse raidan numero ◀◀ / ▶▶ -painikkeella ja vahvista valinta PROG-painikkeella.
- 4 Voit ohjelmoida lisää raitoja toistamalla vaihetta 3.
- 5 Toista ohjelmoidut raidat painamalla ▶▶ -painiketta.
↳ Näytössä näkyy toiston aikana [PROG] (ohjelmointi).
 - Voit poistaa ohjelmoinnin painamalla ■ -painiketta.
 - Kun toisto on pysäytetty, voit tarkistaa ohjelmoinnin pitämällä PROG-painiketta painettuna 2 sekuntia.

Äänen säätäminen

Toiston aikana voit säätää äänenvoimakkuutta ja valita äänitohosteita.

Painike	Toiminto
+VOLUME-	Äänenvoimakkuuden lisääminen tai vähentäminen.
DBB	Dynaamisen bassokorostuksen ottaminen käyttöön tai pois käytöstä.

6 Tuotetiedot



Huomautus

- Tuotetietoja voidaan muuttaa ilman ennakkoilmoitusta.

Teknisiä tietoja

Vahvistin

Ilmoitettu lähtöteho	2 W RMS
Taajuusvaste	125–16 000 Hz, -3 dB
Signaali-kohina-suhde	>55 dBA
Harmoninen kokonaishäiriö	alle 1 %
Audio-in-äänitulo	650 mV RMS

Levy

Lasertyyppi	Puolijohde
Levyn halkaisija	12cm/8cm
Tuetut levyt	CD-DA, CD-R, CD-RW
Audio DAC	24 bit/44,1 kHz
Harmoninen kokonaishäiriö	<1 %
Taajuusvaste	125–16 000 Hz, -3 dB
S-k.-suhde	>55 dBA

Viritin

Viritysalue	87,5–108 MHz
Harmoninen kokonaishäiriö	<3 %
Signaali-kohina-suhde	>50 dBA

Kasettidekki

Taajuusvaste	
- Tavallinen nauha (type I)	125–8 000 Hz (8 dB)
Signaali-kohina-suhde	
- Tavallinen nauha (type I)	35 dBA
Huojunta	≤ 0,4 % DIN

Yleistä

Virtalähde	
- Verkkovirta	220–240 V~, 50/60 Hz;
- paristo	== 9 V, 6 x 1,5 V tyyppi: R14/UM2/C CELL
Virrankulutus käytössä	10 W
Virrankulutus valmistilassa	<0,5 W
Mitat	
- Päälaite (L x K x S)	300 x 134 x 240 mm
Paino (päälaite)	1,5 kg

Huolto

Kotelon puhdistaminen

- Käytä mietoon puhdistusaineeseen kastettua pehmeää liinaa. Älä käytä puhdistusaineita, jotka sisältävät alkoholia, spritiä, ammoniakkia tai hankaavia aineita.

Levyjen puhdistaminen

- Puhdista likaantuneet levyt puhdistusliinalla. Pyyhi levy keskeltä ulospäin suuntautuvin vedoin.



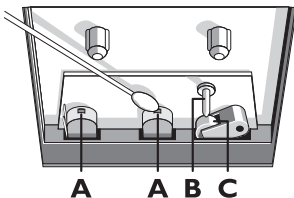
- Älä käytä liuottimia, kuten bentseeniä, oheentimia, teollisuuden käyttämiä puhdistusaineita tai vinyylilevyille tarkoitettuja antistaattisia suihkeita.

Optisen linssin puhdistaminen

- Optiseen linssiin voi kertyä likaa ja pölyä pitkäaikaisessa käytössä. Varmista hyvälaatuinen toisto puhdistamalla optinen linssi Philipsin CD-linssinpuhdistusaineella tai muulla kaupoissa myytävällä puhdistusaineella. Seuraa puhdistusaineen käyttöohjeita.

Äänipäiden ja kasettipolkujen puhdistaminen

- Voit varmistaa hyvän toistolaadun puhdistamalla äänipäät **A**, vetoakselin **B** ja telan **C** aina 50 tunnin toiston jälkeen.
- Käytä puhdistusaineeseen tai alkoholiin kostutettua vanupuikkoa.



- Voit puhdistaa äänipäät myös puhdistuskasetilla.

Äänipäiden demagnetointi

- Käytä demagnetointikasettia.

7 Vianmääritys



Vakava varoitus

- Älä koskaan avaa laitteen runkoa.

Älä yritä korjata järjestelmää itse, jotta takuu ei mitätöidy.

Jos laitteen käytössä ilmenee ongelmia, tarkista seuraavat seikat, ennen kuin soitat huoltoon.

Jos ongelma ei ratkea, siirry Philipsin sivustoon www.philips.com/support. Kun otat yhteyttä Philipsiin, varmista, että laite on lähellä ja malli- ja sarjanumero ovat saatavilla.

Laitteessa ei ole virtaa

- Varmista, että virtajohto on liitetty kunnolla.
- Varmista, että virtalähde on toimiva.
- Varmista, että paristot on oikein asennettu.

Näyttö on tyhjä

- Näyttö toimii ainoastaan CD- ja AUDIO IN -tilassa. Tarkista, onko LÄHTEEN valitsin on kytketty CD- tai AUDIO IN -tilassa.

Ei ääntä tai ääni on heikkolaatuinen

- Säädä äänenvoimakkuutta.

Laite ei vastaa

- Irrota pistoke ja aseta se takaisin. Käynnistä sen jälkeen järjestelmä uudelleen.
- Virran säästämiseksi laite katkaisee virran automaattisesti 15 minuuttia sen jälkeen, kun raidan toisto on lopetettu eikä mitään toimintoa ole käytetty.

Kasetin äänenlaatu on huono

- Tarkista, että kasettipesän lukupäät ovat puhtaat.

Kasetti ei sovi tallentamiseen

- Laite ei tue kasetille nauhoittamista.

Levyä ei havaita

- Aseta levy laitteeseen.
- Tarkista, onko levy asetettu laitteeseen väärin päin.

- Odota, että linssin tiivistynyt kosteus on poistunut.
- Vaihda tai puhdista levy.
- Käytä viimeisteltyä CD-levyä tai levyä, jonka muotoa tuetaan.

Huono radion kuuluvuus

- Siirrä laite ja TV tai videolaite kauemmaksi toisistaan.
- Vedä FM-antenni ääriasentoonsa.

8 Huomautus

Gibson Innovations vakuuttaa täten, että tämä tuote on direktiivin 2014/53/EU oleellisten vaatimusten ja tuotetta koskevien direktiivin muiden säännösten mukainen. Vaatimustenmukaisuusvakuutus on saatavilla osoitteessa www.philips.com/support. Tämän laitteen muuttaminen tai muokkaaminen muulla kuin Gibson Innovationsin erityisesti hyväksymällä tavalla voi mitätöidä käyttäjän valtuudet laitteen käyttämiseen.

Vanhan tuotteen hävittäminen



Tuotteen suunnittelussa ja valmistuksessa on käytetty laadukkaita materiaaleja ja osia, jotka voidaan kierrättää ja käyttää uudelleen.



Tämä kuvake tarkoittaa, että tuote kuuluu Euroopan parlamentin ja neuvoston direktiivin 2012/19/EU soveltamisalaan. Tutustu paikalliseen sähkö- ja elektroniikkalaitteiden keräysjärjestelmään. Noudata paikallisia säädöksiä äläkä hävitä tuotetta tavallisen talousjätteen mukana. Vanhojen tuotteiden asianmukainen hävittäminen auttaa ehkäisemään ympäristölle ja ihmisille mahdollisesti koituvia haittavaikutuksia.

Ympäristötietoja

Kaikki tarpeeton pakkausmateriaali on jätetty pois. Pyrimme siihen, että pakkauksen materiaalit on helppo jakaa kolmeen osaan: pahviin (laatikko), paperimassaan (pehmuste) ja polyeteeniin (pussit, suojamuoviarkki). Järjestelmä koostuu materiaaleista, jotka voidaan kierrättää ja käyttää uudelleen, jos järjestelmän hajottamisen hoitaa siihen erikoistunut yritys. Noudata paikallisia pakkausmateriaaleja, vanhoja

paristoja ja käytöstä poistettuja laitteita koskevia kierrätysohjeita.

Tässä laitteessa on seuraavat tarrat:



Laiteluokan II symboli



Tämä symboli osoittaa, että laitteessa on kaksinkertainen eristysjärjestelmä.



Luvattomien kopioiden tekeminen kopiosuojatusta materiaalista, kuten tietokoneohjelmista, tiedostoista, lähetyksistä ja äänitallenteista, voi loukata tekijänoikeuksia ja täyttää rikoksen tunnusmerkit. Tätä laitetta ei saa käyttää edellä mainittuun tarkoitukseen.

Huomautus

- Tyypikilpi on laitteen takaosassa.



Specifications are subject to change without notice

Copyright © 2013 Gibson Innovations Limited. Revised Edition © 2017

This product has been manufactured by, and is sold under the responsibility of Gibson Innovations Ltd., and Gibson Innovations Ltd. is the warrantor in relation to this product. Philips and the Philips Shield Emblem are registered trademarks of Koninklijke Philips N.V. and are used under license.

AZ127_12_UM_V5.0

