

Register your product and get support at  
[www.philips.com/welcome](http://www.philips.com/welcome)

MCD2010



---

CS	Příručka pro uživatele	3
DA	Brugervejledning	29
EL	Εγχειρίδιο χρήσης	55
FI	Käyttöopas	85

---

HU	Felhasználói kézikönyv	111
PL	Instrukcja obsługi	137
RU	Руководство пользователя	165
SK	Príručka užívateľa	197

# PHILIPS

# Tartalomjegyzék

<b>1 Fontos!</b>	112
Biztonsági jelzések ismertetése	112
Fontos biztonsági utasítások	112
Hallásvédelem	112
Megjegyzés	113
<b>2 Gratulálunk!</b>	115
Funkció bemutatása	115
A doboz tartalma	115
A főegység áttekintése	116
<b>3 Első használat előtt</b>	119
A készülék elhelyezése	119
Csatlakoztatás	120
A távvezérlő elemének behelyezése/ cseréje	121
<b>4 Kezdő lépések</b>	122
Bekapcsolás	122
Rádióállomások automatikus tárolása	122
A megfelelő videobemeneti csatorna kiválasztása	122
Megfelelő TV-rendszer kiválasztása	123
A képernyőkijelző nyelvének kiválasztása	123
<b>5 Lejátszás lemezzől/USB-eszközzől</b>	123
Alapműveletek	123
Lemez lejátszása	123
Felvett fájlok lejátszása	124
Lejátszás vezérlése	125
A képek megtekintésének lehetőségei	126
Diavetítés és zene egyidejű lejátszása	126
Hangbeállítás	127
<b>6 FM-rádió hallgatása</b>	127
FM-rádióállomások behangolása	127
Rádióállomások önműködő beprogramozása	127
Rádióállomások kézi beprogramozása	128
Tárolt rádiócsatorna behangolása	128
RDS-információk megjelenítése	128
<b>7 Beállítás</b>	129
Általános beállítások	129
Videó beállítás	129
Hang beállítás	130
Felhasználói beállítások	130
<b>8 Egyéb jellemzők</b>	131
Ébresztési időzítő beállítása	131
Elalvási időzítő beállítása	131
Fejhallgató használata	131
Külső eszköz hallgatása	131
<b>9 Termékadatok</b>	132
Régió kód	132
Termékjellemzők	132
Támogatott lemezformátumok	133
Támogatott audioformátumok	133
Tájékoztató USB-lejátszhatóságról	133
<b>10 Hibakeresés</b>	134

# 1 Fontos!

## Biztonsági jelzések ismertetése

### Biztonsági jelzések ismertetése



A „villám” jelzés arra utal, hogy a készülékben lévő szigetetlen anyag áramütést okozhat. A háztartásban tartózkodók biztonsága érdekében kérjük, ne távolítsa el a termék védőburkolatát.

A felkiáltójel olyan funkciókra hívja fel a figyelmet, amelyek használatánál célszerű figyelmesen elolvasni a mellékelt leírásokat az üzemeltetési és karbantartási problémák megelőzéséhez.

**FIGYELEM:** Az áramütés veszélyének csökkentése érdekében óvja a készüléket az esőtől vagy nedvességtől, és ne helyezzen rá folyadékkal telt tárgyakat, például virágvázát.

**VIGYÁZAT:** Az áramütés elkerülése érdekében a széles érintkezőkést illeszse be teljesen az aljzat széles nyílásába.

## Fontos biztonsági utasítások

- Kizárólag a gyártó által javasolt tartozékokat használja.
- Ne tegye ki a készüléket közvetlen napfény, nyílt láng vagy hő hatásának.

- A készüléket ne tegye ki cseppenő, fröccsenő folyadéknak.
- Ne helyezzen a készülékre semmilyen veszélyforrást (pl. folyadékkal töltött tárgyat, égő gyertyát).
- Ha a hálózati csatlakozódugó vagy készülékcsatlakozó használatos megszakítóeszközként, akkor mindig működőképességnek kell lennie.

### Figyelem

- A készülék borítását megbontani tilos.
- Tilos a készülék bármely alkatrészének a kenése.
- Helyezze a készüléket sík, kemény és stabil felületre.
- Tilos a készüléket más elektromos berendezésre ráhelyezni.
- A készüléket kizárólag beltérben használja. Ne tegye ki a készüléket víznek, nedvességnek és vízzel telt tárgyak közelségének.
- Ne tegye ki a készüléket közvetlen napfény, nyílt láng vagy hő hatásának.
- Tilos belenézni a készülékben található lézersugárba.

### Vigyázat

- A készülék vezérlőinek jelen kézikönyvben leírtaktól eltérő működtetése, illetve működésének módosítása veszélyes sugárzást vagy más szempontból rendellenes működést eredményezhet.

## Hallásvédelem

### A felvételeket mérsékelt hangerőn hallgassa.

- A nagy hangerő halláskárosodást okozhat. A készülék olyan decibeltartományban képes megszólalni, amely egy percnél rövidebb használat esetén is halláskárosodást okozhat. A készülék a halláskárosultak érdekében képes a magasabb decibel-tartományok megszólaltatására is.

- A hangerő csálóka lehet. Idővel az egyre magasabb hangerőhöz is hozzászokhat. A huzamosabb ideig történő zenehallgatás után „normális” szintnek érzékelt hangerő valójában igen magas, ezért halláskárosító hatása lehet. Ezt úgy előzheti meg, hogy a hangerőt egy biztonságos szintre állítja, s ezt a beállítást később sem módosítja.

#### A biztonságos hangerőt a következőképpen állíthatja be:

- Állítsa a hangerőt először alacsony szintre.
- Lassan addig növelje a hangerőt, míg tisztán és torzításmentesen hallja a zenét.

#### Huzamosabb ideig történő zenehallgatás:

- Hosszabb időn át tartó zenehallgatás „biztonságos” hangerőn is halláskárosodást okozhat.
- Körültekintően használja a készüléket, iktasson be szüneteket.

#### Tartsa be a következő tanácsokat a fejhallgató használata során.

- Az eszközt indokolt ideig, ésszerű hangerőn használja.
- Ügyeljen arra, hogy a hangerőt akkor se növelje, amikor hozzászokott a hangerőhöz.
- Ne állítsa a hangerőt olyan magasra, hogy ne hallja a környező zajokat.
- Fokozottan figyeljen, vagy egy időre kapcsolja ki a készüléket, ha nagyobb körültekintést igénylő helyzetben van. Ne használja a fejhallgatót motoros járművön, illetve kerékpározás, gördeszkázás stb. közben, mert közlekedési balesetet okozhat, és sok helyen szabályellenes is.

## Megjegyzés

A készülék - a Philips szórakoztató elektronika üzletága kifejezett engedélye nélkül történő - bármilyen megváltoztatása vagy módosítása semmissé teheti a vásárló termékhasználati jogát.



Ez a termék megfelel az Európai Közösség rádióinterferenciára vonatkozó követelményeinek.



Ez a termék kiváló minőségű anyagok és alkatrészek felhasználásával készült, amelyek újrahasznosíthatók és újra felhasználhatók.



A termékhez kapcsolódó áthúzott kerekes kuka szimbólum azt jelenti, hogy a termékre vonatkozik a 2002/96/EK európai irányelv. Tájékoztadjék az elektromos és elektronikus termékek szelektív hulladékként történő gyűjtésének helyi feltételeiről. Cselekedjen a helyi törvényeknek megfelelően, és a kiselejtezett készülékeket gyűjtse elkülönítve a lakossági hulladéktól. A feleslegessé vált készülék helyes kiselejtezésével segít megelőzni a környezet és az emberi egészség károsodását.



A termék akkumulátorai megfelelnek a 2006/66/EK európai irányelv követelményeinek, ezért ne kezelje ezeket háztartási hulladékként. Kérjük, tájékozódjon a hulladékok szelektív gyűjtésének helyi rendszeréről, mivel megfelelő hulladékkezelés hozzájárul a környezettel és az emberi egészséggel kapcsolatos negatív következmények megelőzéséhez.

## Környezetvédelemmel kapcsolatos tudnivalók

A termék csomagolása nem tartalmaz felesleges csomagolóanyagot. Igyekeztünk úgy kialakítani a csomagolást, hogy könnyen szétválasztható legyen a következő három anyagra: karton (doboz), polisztirol (védőelem) és polietilén (zacskó, védő habfólia). A rendszerben található anyagokat erre specializálódott vállalat képes újrafeldolgozni és újrahasznosítani. Kérjük, tartsa szem előtt a csomagolóanyagok, kimerült akkumulátorok és régi készülékek leselejtezésére vonatkozó helyi előírásokat.

## Szerzői jogokra vonatkozó információ



Be responsible  
Respect copyrights

A termék olyan szerzői jogi védelmi technológiát alkalmaz, amely a Rovi Corporation által az Egyesült Államokban érvényes szabadalmak és egyéb szellemi tulajdonjogok védelme alatt áll. A termék másolása és szétszerelése tilos.

## Védjegyre vonatkozó információk



A gyártás a Dolby Laboratories licence alapján történt. A „Dolby” és a dupla D szimbólum a Dolby Laboratories védjegye.



A „DVD Video” a DVD Format/Logo Licensing Corporation védjegye.



**A DIVX VIDEÓRÓL:** A DivX® a DivX, Inc által kifejlesztett digitális videoformátum. Ez a DivX-videofájlokat lejátszó termék DivX® tanúsítvánnyal rendelkezik. A [www.divx.com](http://www.divx.com) oldalon többet is megtudhat a technológiáról, és a rendelkezésre álló szoftvereszközökkel DivX videoformátumba konvertálhatja fájljait. **A DIVX IGÉNY SZERINTI VIDEOLEJÁTSZÁSRÓL:** Ezt a DivX® tanúsítvánnyal rendelkező készüléket regisztrálni kell DivX igény szerinti (Video-on-Demand, VOD) tartalom lejátszásához. A regisztrációs kód létrehozásához keresse meg a DivX VOD részt a készülék beállítás menüjében. A regisztrációs eljárás befejezéséhez, illetve a DivX VOD szolgáltatásra vonatkozó további információért keresse fel a [vod.divx.com](http://vod.divx.com) oldal a kóddal. A DivX, a DivX Certified® és a kapcsolódó emblémák a DivX, Inc. védjegyei, használatuk licenc alapján történik.



Megjegyzés

- A típus tábla a készülék alján található.

## 2 Gratulálunk!

Köszönjük, hogy Philips terméket vásárolt, és üdvözljük a Philips világában! A Philips által biztosított támogatás teljes körű igénybevételéhez regisztrálja a terméket a [www.Philips.com/welcome](http://www.Philips.com/welcome) címen.

Ha a Philips vállalat ügyfélszolgálatához fordul, a termék típus- és sorozatszámára egyaránt szükség lesz. A típuszám és a sorozatszám a főegység hátulsó részén található. Írja ide a számokat:

Típuszám: \_\_\_\_\_

Gyári szám: \_\_\_\_\_

## A doboz tartalma

Ellenőrizze és azonosítsa be a csomag tartalmát:

- Főegység
- 2 hangszóró
- Távvezérlő
- Videókábel
- FM antenna
- Felhasználói kézikönyv

## Funkció bemutatása

A készülék lehetőséget nyújt a következőkre:

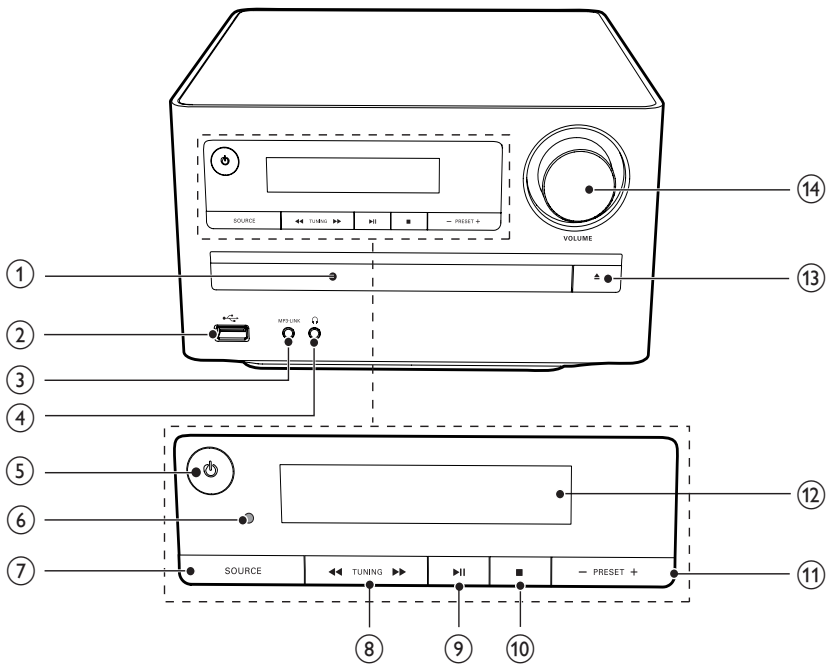
- videók és hangfelvételek lejátszása, képek megjelenítése lemezzről és USB-tárolóeszköztől
- hangfelvételek lejátszása iPod/iPhone/iPad készülékről

A támogatott médiáról bővebben a „Műszaki adatok” című fejezetben olvashat.



# A főegység áttekintése

## A főegység áttekintése



### ① Lemeztálca

- Tartsa a lemezt.

### ②

- USB-aljzat.

### ③ MP3 LINK

- Külső audioszköz csatlakoztatása.

### ④

- Fejhallgató-csatlakozó

### ⑤

- A készülék bekapcsolása, váltás készenléti módra vagy gazdaságos üzemmódra.

### ⑥ IR-érzékelő

- Távirányító jeleinek vétele. A távirányítót mindig az IR-érzékelő irányába kell tartani.

### ⑦ SOURCE

- Egy forrás kiválasztása.

### ⑧

- Fénykép elforgatása.
- Gyorskeresés hátrafelé és előre.

### ⑨

- Lejátszás indítása vagy szüneteltetése.

### ⑩

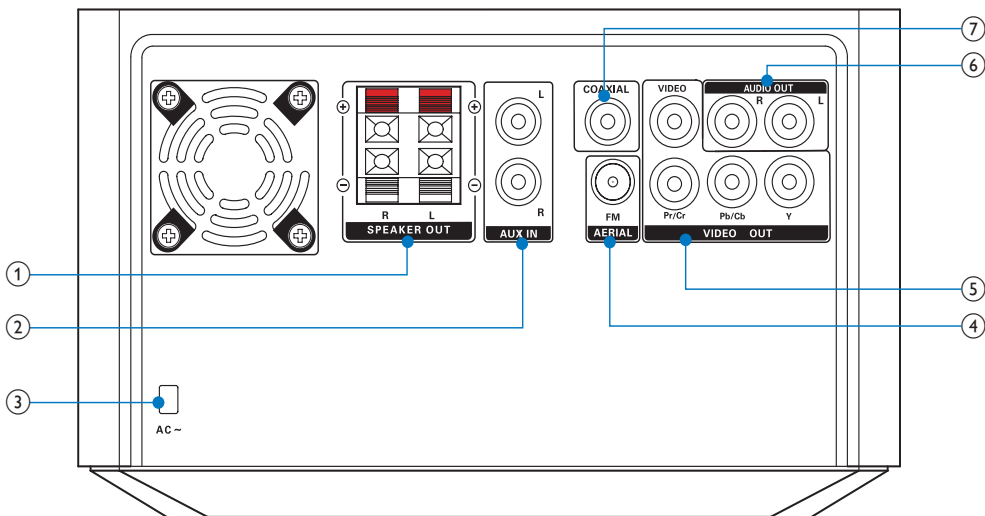
- Lejátszás leállítása.
- Program törlése.

### ⑪

- Ugrás az előző, illetve a következő műsorszámra, felvételre vagy fájlra.
- Tárolt rádiócsatorna kiválasztása.

- ⑫ **Kijelzőpanel**
- Aktuális állapot kijelzése.
- ⑬ ▲
- A lemeztálca kinyitása, illetve bezárása.
- ⑭ **VOLUME**
- Hangerő beállítása.
  - Az idő beállítása.

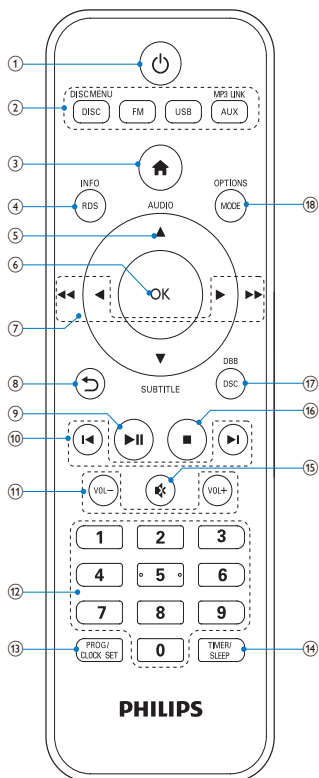
## Hátulnézet



- ① **SPEAKER OUT**
- Hangszórók csatlakoztatása.
- ② **AUX-IN**
- Külső audieszköz csatlakoztatása.
- ③ **AC MAIN~**
- Hálózati kábel csatlakoztatása.
- ④ **FM AERIAL**
- Az FM-vétel javítása.
- ⑤ **VIDEO OUT**
- Képkimeneti csatlakozó.
- ⑥ **AUDIO OUT L/R**
- Hangkimeneti csatlakozó.
- ⑦ **COAXIAL**
- Koaxiális csatlakozó.



## A távvezérlő áttekintése



- ① **⏻**
- Mikrorendszer ki-/bekapcsolása.
- ② **DISC/DISC MENU/FM/USB/AUX/MP3 LINK**
- Forrás kiválasztása.
- ③ **🏠**
- A főmenü megnyitása.
- ④ **RDS/INFO**
- Lemezinformációk, pl. cím, fejezet, felirat, teljes idő stb. megjelenítése
  - RDS állomások adatainak megjelenítése (ha elérhető).

- ⑤ **▲ AUDIO / ▼ SUBTITLE**
- Menüknél: a kurzor fel/le mozgatása.
  - Kép átfordítása.
  - **▲ AUDIO:** Váltás sztereó és monó között.
  - **▼ SUBTITLE:** A videofelirat nyelvének kiválasztása.

- ⑥ **OK**
- Kiválasztás jóváhagyása.

- ⑦ **◀▶ / ◀▶▶▶**
- Keresés egy műsorszámom vagy a lemez tartalmán belül.
  - Gyorskeresés hátrafelé és előre.
  - Menüknél: a kurzor balra/jobbra mozgatása.
  - Kép elforgatása.

- ⑧ **↶**
- Visszatérés az előző kijelzőmenühöz.

- ⑨ **▶▶**
- Lejátszás indítása, szüneteltetése és folytatása.

- ⑩ **◀ / ▶**
- Ugrás az előző, illetve a következő műsorszámra, felvételeire vagy fájlra.
  - Tárolt rádiócsatorna kiválasztása.

- ⑪ **VOL +/-**
- Állítsa be a hangerőszintet.

- ⑫ **Számgombok**
- Egy felvétel/fejezet/műsorszám kiválasztása lejátszáshoz.

- ⑬ **PROG/CLOCK SET**
- Rádióállomások beprogramozása.
  - Óra beállítása.

- ⑭ **TIMER/SLEEP**
- Elalvási időzítő beállítása.
  - Ébresztési időzítő beállítása.

- ⑮ **🔇**
- Némítás.

- 16 ■
- Lejátszás leállítása.
  - Programozott rádiócsatorna törlése.
  - Bemutató üzemmód be/kikapcsolása.

- 17 DSC/DBB
- Válasszon ki egy beállított hangzást.
  - Dinamikus mélyhangkiemelés be- és kikapcsolása.

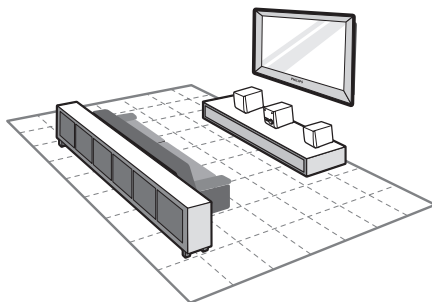
- 18 MODE/OPTIONS
- Lejátszás ismétlése vagy véletlenszerű lejátszás
  - Az aktuális művelet vagy kiválasztás beállításainak megjelenítése.

## 3 Első használat előtt

### A készülék elhelyezése

#### Megjegyzés

- Túlmelegedés veszélye! Ne tegye a készüléket zárt helyre. A megfelelő szellőzés érdekében mindig hagyjon legalább 10 cm szabad helyet a készülék körül. Ugyeljen rá, hogy függőny vagy egyéb tárgy ne takarja el a készülék szellőzőnyílásait.
- Helyezze a készüléket sík, kemény és stabil felületre.
- Tilos az egységet zárt szekrénybe vagy elektromos berendezésre helyezni.
- A szellőzőnyílásokba és más nyílásokba ne helyezzen idegen tárgyat.
- Az egységet a fali aljzat közelébe helyezze, ahol a tápkábelt könnyedén csatlakoztathatja.
- A mágneses interferencia, illetve a nem kívánt zajok kiszűrése érdekében ne tegye a főegységet és hangszórókat más sugárzó készülék közelébe.

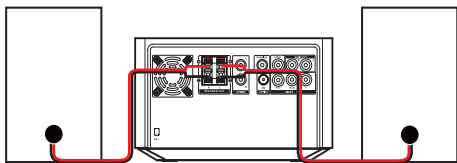


- 1 Helyezze az egységet TV közelébe.
- 2 A hangszórókat helyezze a TV-készüléktől megfelelő távolságra, a hallgató helyzetéhez képest körülbelül 45 fokban.

## Csatlakoztatás

### Hangszórók csatlakoztatása

- 1 Illeszze be a hangszóró kábeleit az egység hátulján található, hangszóró bemeneti aljzatába.



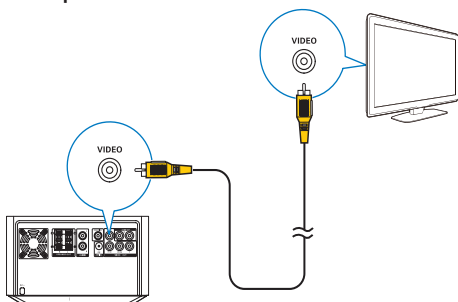
### Megjegyzés

- Az optimális hangzás érdekében csak a készülékhez mellékelt hangszórókat használja!
- Csak a készülékhez mellékelt hangszórókkal azonos vagy magasabb impedanciájú hangszórókat csatlakoztasson. Tekintse át az útmutató Műszaki adatok című fejezetét.

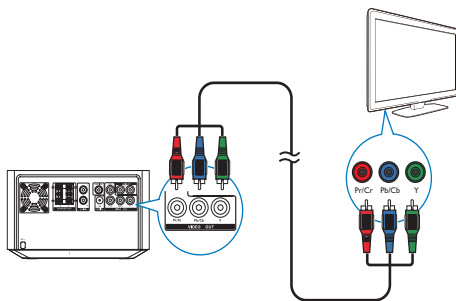
### TV-készülék csatlakoztatása

Csatlakoztassa az audio- és videokábeleket a készülék hangkimeneti aljzataiba és a TV-készülék megfelelő bemeneti aljzataiba. Válassza ki a TV-készülék által támogatott legjobb videokapcsolatot.

### Kompozit videokábel csatlakoztatása



### 2. lehetőség: csatlakoztatás komponens videokábelekkel



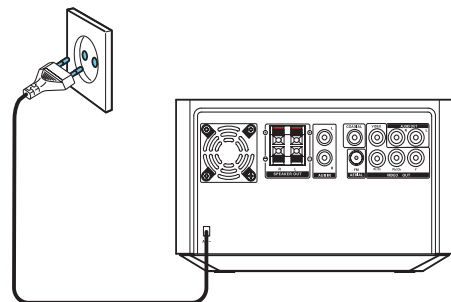
Csatlakoztasson progresszív pásztázású TV-készüléket komponens videokábelekkel a jobb videominőség érdekében.

### Tápcsatlakozás bekötése

#### ! Vigyázat

- Fennáll a termék károsodásának veszélye! Győződjön meg arról, hogy a tápfeszültség megegyezik-e a készülék hátoldalán vagy alján feltüntetett feszültséggel.
- Áramütésveszély! A váltakozó áramú hálózati kábel kihúzásakor minden esetben a csatlakozódugónál fogva húzza ki azt az aljzathoz. A kábelt tilos húzni.
- A hálózati kábel csatlakoztatása előtt győződjön meg róla, hogy minden egyéb csatlakoztatást elvégzett.

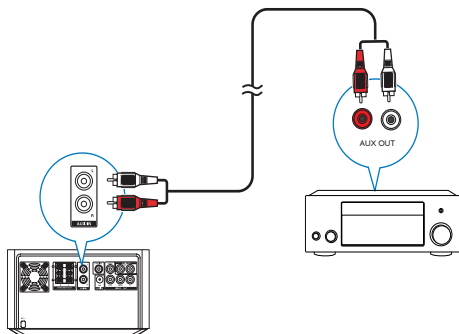
- 1 Csatlakoztassa a tápkábelt a fali aljzathoz.



## Erre a termékre külső eszköztől is irányíthat hanganyagot.

Csatlakoztassa az audiokábelt a következőhöz:

- a készüléken található **AUX IN L/R** aljzatokba.
- külső eszköz (pl. audiorejátszó) hangkimenet aljzataiba.

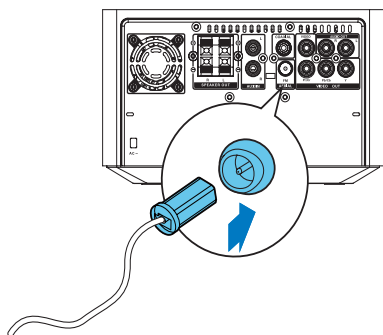


## Csatlakoztassa az FM-antennát

### Tanács

- Az optimális vétel érdekében húzza ki teljesen az antennát és állítsa a megfelelő helyzetbe.
- A jobb FM-sztereo vételhez csatlakoztasson kültéri FM-antennát az **FM AERIAL** aljzathoz.
- A készülék nem támogatja a mikrohullámú rádióvételt.

- 1 Csatlakoztassa a mellékelt FM-antennát a főegység **FM AERIAL** aljzatába.

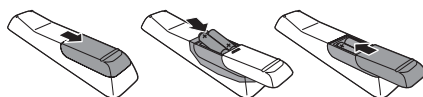


## A távvezérlő elemének behelyezése/cseréje

### Vigyázat

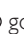
- **Robbanásveszély!** Az elemeket tartsa távol hő- vagy tűzforrástól, illetve napfénytől. Az elemeket tilos tűzbe dobni.
- Ne keverje az elemeket (régieket és újakat, vagy szén és alkáli stb.).
- Ha a távvezérlőt hosszabb ideig nem használja, vegye ki az elemet.

- 1 Nyomja meg az elemtartó rekesz fedelét.
- 2 Helyezzen be 2 AAA típusú elemet; ügyeljen a megfelelő polaritásra (+/-).
- 3 Csatolja le a készülék tetejét.

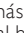


## 4 Kezdő lépések



### Bekapcsolás

- 1 Nyomja meg a  gombot.  
↳ Az egység visszaáll az utoljára kiválasztott forrásra.

#### Megjegyzés

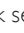

- Ha 15 percig nem játszik le semmit, a készülék készenléti üzemmódba vált.
- A készülék Eco készenléti üzemmódba vált, ha készenléti üzemmódban 15 percig nem végez műveletet.
- A  gomb megnyomásával a készülék a legutolsó alkalommal használt forrásra kapcsol.



### Az egység funkcióinak bemutatására

- 1 Készenléti módban nyomja meg  gombot, amíg a „DEMO ON” (Bemutató be) felirat meg nem jelenik.  
↳ A rendszerfunkciók egyenként megjelennek.
  - A bemutató kikapcsolásához nyomja meg ismét a  gombot.

### Óra beállítása.

A készülék 24 órás vagy 12 órás időformátumot használ.

- 1 Készenléti üzemmódban tartsa lenyomva 3 másodpercig az **PROG/CLOCK SET** gombot.  
↳ A kijelzőn végiggördül a „CLOCK SET” (Órabeállítás) felirat. Ezt követően megjelenik a [24H] vagy [12H] időformátum.
- 2 A  /  gombok segítségével válasszon időformátumot. A beállítás elmentéséhez nyomja meg a **PROG/CLOCK SET** gombot.  
↳ Az órát jelző számjegyek villognak.

- 3 Nyomja meg az  /  gombot az óra beállításához. A beállítás elmentéséhez nyomja meg a **PROG/CLOCK SET** gombot.

↳ A percet jelző számjegyek villognak.




- 4 A beállítás jóváhagyásához nyomja meg a **PROG/CLOCK SET** gombot.

#### Megjegyzés

- A távvezérlő számbillentyűje ebben a módban ki van kapcsolva.

### Rádióállomások automatikus tárolása

Ha nincsenek tárolt rádióállomások, a készülék képes automatikusan tárolni állomásokat.

- 1 Kapcsolja be az egységet.
- 2 Nyomja meg a **FM** gombot.  
↳ [AUTO INSTALL -- PRESS PLAY -- STOP CANCEL] (az automatikus beállítás elindításához nyomja meg a  gombot, leállításához pedig a  gombot) megjelenik a kijelzőn.
- 3 Nyomja meg a  gombot.  
↳ A készülék automatikusan eltárolja a megfelelő jelerősséggel rendelkező rádióállomásokat.  
↳ Ha minden elérhető rádióállomás eltárolásra került, a rendszer az első tárolt rádióadót kezdi sugározni.

### A megfelelő videobemeneti csatorna kiválasztása

- 1 Kapcsolja be a készüléket.
- 2 A **DISC** gombbal válassza ki a lemez hangforrást.

- Kapcsolja be a TV-készüléket, és állítsa a megfelelő videobemeneti csatornára.



#### Megjegyzés

- A videobemeneti csatornák közötti váltáshoz tekintse meg a TV-készülék felhasználói kézikönyvét.

## Megfelelő TV-rendszer kiválasztása

A készülék NTSC- és PAL-kompatibilis. Ha a kép rendellenesen jelenik meg alapértelmezett beállításként, válassza ki a TV-készüléknek megfelelő TV-rendszert. (Lásd "Beállítás" > "Videobeállítás" > a [TV-rendszer])

## A képernyőkijelző nyelvének kiválasztása

A beállítás alapértelmezett nyelve az angol. (A részleteket lásd: „Beállítás” > „Általános beállítás” > [KIJ. NYELV])

# 5 Lejátszás lemezről/USB-eszközzel



#### Vigyázat

- Fennáll a készülék károsodásának veszélye! Lejátszás közben nem szabad mozgatni a készüléket.
- A lemeztálcára a lemezen kívül ne helyezzen más tárgyat.
- Tilos belenézni a készülékben található lézersugárba.
- Nem szabad lemezt lejátszani semmilyen kiegészítővel, például stabilizálógyűrűvel vagy lemezvédő fóliával.

## Alapműveletek

A felsorolt műveletek minden támogatott média esetében alkalmazhatók.

Funkció	Művelet
Lejátszás leállítás	Nyomja meg a  gombot.
Lejátszás szüneteltetése és folytatása.	Nyomja meg a  gombot.
Ugrás az előző/következő felvételre, fejezetre, műsorszámra vagy fájlra	Nyomja meg a  /  gombot.

## Lemez lejátszása

- 1 A **DISC** gombbal válassza ki a lemez hangforrást.
- 2 Nyomja meg a gombot a főegységen a lemeztálcá kinyitásához.

- 3 Helyezzen lemezt a lemeztálcába a nyomtatott oldallal felfelé, majd nyomja meg a **▲** gombot.
- 4 A készülék automatikusan megkezdi a lejátszást.
  - A lejátszás kézi indításához nyomja meg a **▶||** gombot.
  - A beállítottnál magasabb szintű korlátozással rendelkező DVD lejátszásához először meg kell adni a 6 jegyű jelszót (136900).

## Felirat nyelvének kiválasztása

Kiválaszthatja a DVD vagy DivX (Ultra) videó feliratozásának nyelvét.

- 1 Lejátszás közben nyomja meg ismételten a **SUBTITLE** gombot.

### Megjegyzés

- Egyes DVD-k esetében a nyelv csak a lemez menüjében módosítható. A **DISC MENU** feliratú gombbal léphet be a lemez menüjébe.

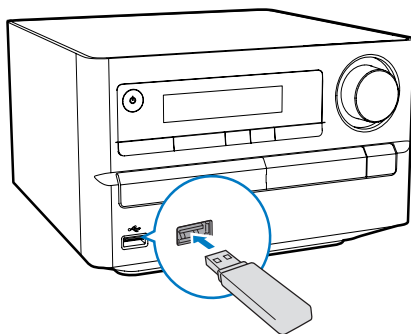
## Felvett fájlok lejátszása

Lehetősége van CD-R/RW lemezre, írható DVD-re és USB-tárolóeszközre másolt DivX/MP3/WMA/JPEG fájlok lejátszására.

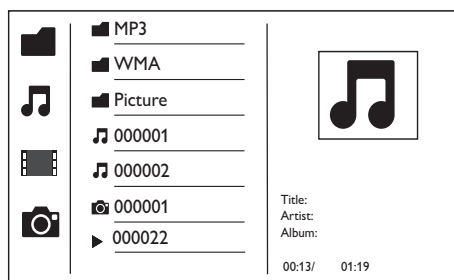
### Megjegyzés

- Csak olyan DivX videókat tud lejátszani, melyeket a készülék DivX® regisztrációs kódjával kölcsönzött vagy vásárolt. (Lásd: „Beállítás” > „Általános beállítás” > [DivX(R) VOD Code])
- Az .srt, .smi, .sub, .ssa, .ass kiterjesztéssel rendelkező feliratfájlokat a rendszer támogatja, de nem jelennek meg a fájllistán.
- A felirat fájlnevének meg kell egyeznie a DivX videofájl nevével (a fájlkiterjesztést kivéve).
- A DivX videofájl és a feliratfájlokat ugyanabba a könyvtárba kell menteni.

## USB-tárolóeszköz csatlakoztatása



- 1 Nyomja meg az **USB** opciót az USB tárolóeszköz kiválasztásához.
- 2 Helyezze be az USB-tárolóeszközt.
  - ↳ A készülék automatikusan megkezdi a lejátszást.
  - ↳ Megjelenik a felhasználó felület.



- Bal oldalon: információforrás.
- Középen: a mappa- és fájllista.
- Jobb oldalon: a fájl részletes információi, eltelt idő, a zene/videó teljes ideje.

## Mappa megnyitása

- 1 Nyomja meg a **▲ / ▼** gombot a választott mappanévjelöléséhez.
- 2 Jelölje ki az **[Previous]** elemet, majd nyomja meg az **OK** gombot a legutóbbi menüszinthez való visszatéréshez.

---

## Fájl lejátszása

- 1 Nyissa meg a választott mappát.
- 2 Nyomja meg a ▲ / ▼ gombot a kiválasztott fájl név kijelöléséhez.
- 3 A jóváhagyáshoz nyomja meg az OK gombot.
  - ↳ A kiválasztott fájl lejátszása megkezdődik.
  - ↳ A kategóriához tartozó utolsó fájl végén a készülék automatikusan befejezi a lejátszást.

---

## Lejátszás vezérlése

---

### Lejátszási adatok megjelenítése

- 1 A lejátszási adatok megjelenítéséhez a tv-n lejátszás közben nyomja meg az INFO/RDS gombot.

---

### Keresés előrefelé/visszafelé.

- 1 Video- vagy audiólejátszás közben nyomja meg többször a ◀◀ / ▶▶ gombot a keresési sebesség kiválasztásához.
  - A normál sebességhez való visszatéréshez nyomja meg az ▶▶ gombot.

---

### PBC menü

- 1 Videolejátszás közben a PBC menü eléréséhez nyomja meg az OPTIONS gombot.

PBC

TV Display

Zoom

Angle

Repeat

Goto

Slow Forward

Slow Backword

- 2 A ▼▲ gombokkal választhatja ki a kívánt beállítást.
  - [TV monitor]
  - [Zoom ]
  - [Szög]
  - [Ismétel]
  - [Ugrás]
  - [Lassú előre]
  - [Lassú vissza]
- 3 A ▶ gomb megnyomásával léphet az almenübe, majd ▼ / ▲ gomb segítségével választhatja ki a megfelelő lehetőséget.
- 4 Választását a OK gomb megnyomásával erősítheti meg.

---

### Lassú előretekerés/visszatekerés lejátszás közben

- 1 Videolejátszás közben a PBC menü eléréséhez nyomja meg az OPTIONS gombot.
- 2 A ▲ / ▼ gombokkal választhatja ki a lassú előretekerés/visszatekerés lehetőséget.
- 3 Nyomja meg a ▶ gombot, és a ▲ / ▼ gombokkal válassza ki a megfelelő sebességet.
- 4 Választását a OK gomb megnyomásával erősítheti meg.



---

## Keresés időpont, cím, fejezet vagy műsorszám szerint

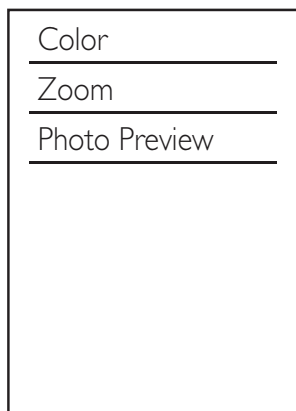
- 1 Lejátszás közben a PBC menü eléréséhez nyomja meg az **OPTIONS** gombot.
- 2 Használja a **▲ / ▼** gombokat az **[Ugrás]** kiválasztásához.
- 3 A **▶** feliratú gombbal léphet be a lemez menüjébe.
- 4 Nyomja meg a **▲ / ▼** gombokat a felvétel, a fejezet, a műsorszám száma vagy az időpontmező kijelöléséhez.
- 5 A jóváhagyáshoz nyomja meg a **OK** gombot.
  - ↳ megjelenik a kiválasztott szegmens.
  - ↳ A lejátszás automatikusan megkezdődik.

---

## A képek megtekintésének lehetőségei

### Kép lejátszásvezérlése

- 1 Nyomja meg az **OPTIONS** gombot a képbeállítások eléréséhez.



- 2 A **▲▼** gombokkal választhatja ki a kívánt beállítást.
  - **[Szín]**
  - **[Zoom]**

- **[Képelőnézet]**

- 3 Nyomja meg a **▶** gombot, és a **▲ ▼** gombok segítségével válasszon lehetőséget.
- 4 Választását a **OK** gomb megnyomásával erősítheti meg.

---

## Képforgatás

- 1 Lejátszás közben a(z) **◀ / ▶** gombokkal forgathatja el a képet az óramutató járásával ellentétesen / óramutató járásának megfelelő irányba.

---

## Diavetítés és zene egyidejű lejátszása

### Megjegyzés

- Győződjön meg róla, hogy az USB-tárolóeszköz vagy a lemez egyaránt tartalmaz WMA/MP3 fájlokat és JPEG fényképeket.

- 1 WMA/MP3 fájl lejátszása.
- 2 Nyisson meg egy fényképmappát.
- 3 Válasszon ki egy fénykép fájlt.
- 4 A diavetítés elindításához nyomja meg a **OK** gombot.
  - Ha minden fénykép megjelent, a diavetítés leáll.
  - A diavetítés leállításához nyomja meg a **■** gombot.



## Megjegyzés

- Ez a lehetőség csak akkor elérhető, amikor a mappát választja ki lejátszási forrásnak.
- A készülék a digitális fényképezőgéppel készített képeket kizárólag a JPEG-EXIF formátummal képes megjeleníteni, mely formátum használata a digitális fényképezőgépekhez széles körben elterjedt. A készülék nem képes mozgó JPEG-formátumú képek, illetve nem JPEG-formátumú képek megjelenítésére. A készülék nem képes hanggal kombinált képeket megjelenítésére sem.
- Ha a JPEG-képet nem „exif” típusú fájlal rögzítették, akkor „kék hegy” indexképként jelenik meg.

## Hangbeállítás

Lejátszás közben a következő módokon szabályozhatja a hangerőt.

Gomb	Funkció
VOL +/-	A hangerő növelése vagy csökkentése.
🔊	A hangerő elnémítása vagy visszaállítása.
DBB/DSC	A kívánt hangzás kiválasztása. [POP] (pop) [JAZZ] (jazz) [ROCK] (rock) [CLASSIC] (klasszikus) [DBB] (DBB) [FLAT] (semleges)

# 6 FM-rádió hallgatása

## FM-rádióállomások behangolása



### Megjegyzés

- Ellenőrizze, hogy csatlakoztatta-e, és teljesen kihúzta-e a készülékhez kapott FM-antennát.

- 1 Nyomja meg a **FM** gombot.
- 2 A **◀/▶** gomb nyomva tartásával hangolhat rádióállomásra.
- 3 Ha a frekvencia megváltozik, engedje fel a gombot.  
↳ Az FM-tuner automatikusan behangol egy erősen fogható állomást.
- 4 További állomások behangolásához ismétlje meg a 2–3. lépéseket.

### Gyengén fogható állomás behangolása:

Nyomja meg ismételten a **◀/▶** gombot, amíg meg nem találja az optimális vétel helyét.

## Rádióállomások önműködő beprogramozása



### Megjegyzés

- Legfeljebb 20 előre beállított rádióállomás beprogramozására van lehetőség.

- 1 FM-hangolóegység módban nyomja a **PROG/CLOCK SET** gombot 3 másodpercig az automatikus programozás aktiválásához.  
↳ Megjelenik az **[AUTO]** (automatikus) üzenet.

- ↳ Az egység automatikusan eltárolja az összes FM rádióállomást, és az első eltárolt állomás műsorát sugározza.

---

## Rádióállomások kézi beprogramozása

### Megjegyzés

- Legfeljebb 20 előre beállított rádióállomás beprogramozására van lehetőség.

- 1 Hangoljon be egy rádióállomást.
- 2 A **PROG/CLOCK SET** gomb lenyomásával lépjen programozási üzemmódba.
- 3 A **◀/▶** gombokkal válasszon egy számot 1–20 között a rádióállomás számára, majd nyomja meg a **PROG/CLOCK SET** gombot az adott állomás beprogramozásához.  
↳ Megjelenik az állomás előre beállított programszáma és a frekvenciája.
- 4 További állomások tárolásához ismétlje meg az 2–3. lépést.

### Megjegyzés

- Egy beprogramozott állomás törléséhez tároljon másik állomást a helyére.

---

## Tárolt rádiócsatorna behangolása

- 1 Nyomja meg a **FM** gombot.
- 2 Válassza ki az előre beállított programszámot a **◀/▶** gombbal.

---

## RDS-információk megjelenítése

Az RDS (rádióadatrendszer, Radio Data System) szolgáltatással FM-állomások jeleníthetnek meg kiegészítő információkat. RDS-állomás behangolásakor megjelenik az RDS-ikon és az állomás neve.

- 1 RDS-állomás behangolása
- 2 Nyomja meg többször az **RDSINFO** gombot a következő információkon való végiglépkedéshez (ha rendelkezésre állnak):
  - ↳ Állomásnév
  - ↳ Program típusa, például **[NEWS]** (hírek), **[SPORT]** (sport), **[POP M]** (popzene)...
  - ↳ Frekvencia

---

## Az óra összehangolása az RDS-állomással


A készülék órakijelzése összehangolható az RDS-állomással.

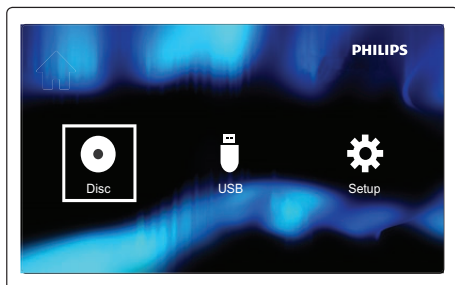
- 1 Hangolja be az időjeleket sugárzó rádióállomást.
- 2 Tartsa lenyomva a **RDS/INFO** gombot 2 másodpercig.
  - ↳ **[CT SYNC]** - megjelenik, és az egységen automatikusan az RDS idő jelenik meg.
  - ↳ Ha a készülék nem érzékel jelet, a **[NO CT]** üzenet jelenik meg.


### Megjegyzés





- A sugárzott időjel pontossága az időjelet sugárzó RDS-állomástól függ.

# 7 Beállítás



- 1 Miután megnyomja a  gombot:  
↳ Megjelenik a főmenü.




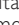

- 2 A  feliratú gombbal léphet be a rendszer menüjébe.

 General	Disc Lock
	OSD Language • English
 Video	Sleep • Off
	DivX(R) VOD Code • Register
 Audio	
 Preference	

## Megjegyzés

- A szürkén megjelenő menü opciók nem módosíthatók.
- Az előző menühöz történő visszatéréshez nyomja meg a  gombot. A menüből való kilépéshez nyomja meg ismét a  gombot.

## Általános beállítások




- 1 Nyomja meg a  gombot.
- 2 A  feliratú gombbal léphet be a beállítás menübe.
- 3 Válassza a  elemet a [Ált. beáll.] lehetőségek eléréséhez.
  - [Lemezzár]: A lemezzár elfordítása.

- [Kijelző nyelve]: A kijelzőn megjelenő menü nyelvének kiválasztása.
- [Elalváskapcsoló]: Elalváskapcsoló beállítása, amely bizonyos idő elteltével készenléti állapotra kapcsolja a házimozit.
- [DivX(R) VOD kód]: Regisztrációs kód kérése DivX Video On Demand regisztrációhoz.



## Megjegyzés

- Ha a lemezen nincs meg az Ön által kiválasztott nyelv, a készülék a lemez alapértelmezett nyelvét fogja használni.

## Videó beállítása

- 1 Nyomja meg a  gombot.
- 2 A  feliratú gombbal léphet be a beállítás menübe.
- 3 Válassza a  elemet a [Videobeáll.] lehetőségek eléréséhez.
  - [TV-rendszer]: A TV-készülékkel kompatibilis televízió rendszer kiválasztása.
  - [Képméretarány]: A kijelző megjelenési formátumának beállítása (Pásztázási arány, Postaláda vagy Széles képernyő).
  - [Progresszív]: A progresszív pásztázás engedélyezése vagy kikapcsolása.
  - [Képbeállítások]: Előre meghatározott színbeállítás kiválasztása vagy a szín manuális beállítása.

## Hang beállítása

- 1 Nyomja meg a  gombot.
- 2 A  feliratú gombbal léphet be a beállítás menübe.

3 Válassza a  elemet a [Hangbeállítás] lehetőségek eléréséhez.

- **[Analog kimenet]:** Az analog audiocsatlakozókon keresztül csatlakoztatott audiokészüléknek megfelelő analog audiobeállítás kiválasztása.
- **[Digitális hang]:** A csatlakoztatott készülék által támogatott hangformátumok kiválasztása.
- **[Hang üzemmód]:** Előre beállított hangeffektus kiválasztása a hangkimenet javítására.
- **[Éjszakai mód]:** Halk vagy teljes dinamikatartományú hang kiválasztása. Éjszakai módban csökken az erős hangok hangereje, míg a lágy hangok (pl. beszéd) hangereje nő.

- **[Jelszó]:** A jelszó beállítása vagy módosítása a tiltott lemezek lejátszásához.
- **[DivX felirat]:** A DivX nyelvének beállítása.
- **[Verzióinfó]:** A szoftververzió megjelenítése.
- **[Alapért.]:** A házimozsi alapértelmezett gyári beállításainak visszaállítása.




#### Megjegyzés

- A feliratfájl nevének pontosan meg kell egyeznie a filmfájl nevével. Példa: ha a film fájlneve „Movie.avi”, akkor a szövegfájl „Movie.sub” vagy „Movie.srt” névre kell átnevezni.

---

## Felhasználói beállítások

1 Nyomja meg a  gombot.

2 A  feliratú gombbal léphet be a beállítás menübe.

3 Válassza a  elemet a [Beállítások] lehetőségek eléréséhez.

- **[Hang]:** A videohang nyelvének kiválasztása.
- **[Felirat]:** A videofelirat nyelvének kiválasztása.
- **[Lemez menü]:** A videomenü nyelvének kiválasztása.
- **[Szülői]:** Felügyeleti szint beállítása lemez esetén. Korlátozza a hozzáférést a korhatár-besorolással rendelkező lemezekhez. Az ilyen lemezekben az anyagokat felügyeleti szinttel együtt kell rögzíteni.
- **[PBC]:** A VCD és SVCD lemezek tartalommenüjének megjelenítése vagy kihagyása.

# 8 Egyéb jellemzők

## Ébresztési időzítő beállítása

A készülék használható ébresztőóráként is. Az ébresztés forrásának választhat DISC, TUNER vagy USB-eszközt.

### Megjegyzés

- Ellenőrizze, hogy megfelelően állította-e be az időt.

- 1 Készenléti üzemmódban tartsa 3 másodpercig lenyomva a **SLEEP/TIMER** gombot.  
↳ **[TIMER SET]**(időzítő beállítása) felirat látható a képernyőn.  
↳ A **[SELECT SOURCE]** (forrásválasztás) lehetőség végiggördül a képernyőn.
- 2 A **SOURCE** gomb ismételt megnyomásával választhat a következő források közül: DISC, USB vagy TUNER.
- 3 Jóváhagyáshoz nyomja meg a **SLEEP/TIMER** gombot.  
↳ Megjelennek és villogni kezdenek az órát jelző számjegyek.
- 4 A **▲ / ▼** gombok segítségével állítsa be az órát, majd a jóváhagyáshoz nyomja meg ismét a **SLEEP/TIMER** gombot.  
↳ Megjelennek és villogni kezdenek a percelt jelző számjegyek.
- 5 A **▲ / ▼** gombok segítségével állítsa be a perceket, majd a **SLEEP/TIMER** gombbal hagyja jóvá a beállítást.  
↳ **VOL** (hangerő) megjelenik és villogni kezd.
- 6 Nyomja meg gombot a **▲ / ▼** gombot hangerő beállításához, majd a **SLEEP/TIMER** gomb megnyomásával hagyja jóvá a műveletet.  
↳ A **⊕** üzenet jelenik meg.

- ↳ Az ébresztési időzítő kikapcsolásához nyomja meg ismételten a **SLEEP/TIMER** gombot.

### Megjegyzés

- A riasztási időzítés nem áll rendelkezésre MP3 LINK üzemmódban.
- Ha a DISC/USB a kiválasztott forrás és a zeneszám nem játszható le, a rádió automatikusan bekapcsol.

## Elalvási időzítő beállítása

- 1 Az egység bekapcsolt állapotában nyomja meg többször a **SLEEP/TIMER** gombot a kívánt időtartam (percekben való) kiválasztásához.  
↳ Ha az elalváskapcsoló aktiválva van, megjelenik a **zZ** üzenet.  
↳ Az elalváskapcsoló kikapcsolásához nyomja meg ismét a **SLEEP/TIMER** gombot, amíg a **zZ** el nem tűnik.

## Fejhallgató használata

Csatlakoztasson fejhallgatót a **🔊** aljzathoz.

## Külső eszköz hallgatása

Az egység lehetőséget nyújt egy külső eszköz, pl. MP3 lejátszó hallgatására is.

- 1 Csatlakoztassa az MP3-csatlakozókábelt a következőhöz:
  - a **MP3 LINK** aljzathoz.
  - a külső eszköz audiokimeneti csatlakozójához (általában fejhallgató-csatlakozó).
- 2 Forrás **MP3 LINK** kiválasztása.
- 3 Játsszon le a készülékről.

# 9 Termékadatok

## Megjegyzés

- A termékinformáció előzetes bejelentés nélkül módosítható.

## Régiókód

A készülék a következő régióakkal ellátott DVD-lemezeket képes lejátszani.

DVD régiókód	Országok
	Európa

## Termékjellemzők

### Erősítő

Névleges kimenő teljesítmény	2 x 10 W RMS
Válaszfrequencia	40-20000 Hz, ±3 dB
Jel-zaj arány	> 82 dB
AUX-bemenet	1000 mV RMS 22 kohm

### Lemez

Lézertípus	Félvezető
Lemezátmérő	12 cm / 8 cm
Videodekódolás	MPEG-1 / MPEG-2 / Divx
Video DAC	12 bit
Jelrendszer	PAL / NTSC
Videoformátum	4:3 / 16:9
Video S/N	> 57 dB
Audió DAC	24 bit/96 kHz

Teljes harmonikus torzítás	< 1% (1 kHz)
Válaszfrequencia	4 Hz – 20 kHz (44,1 kHz) 4 Hz - 22 kHz (48 kHz) 4 Hz - 24 kHz (96 kHz)
H/Z arány	> 82 dBA

## Tuner (FM)

Hangolási tartomány	87,5 - 108 MHz
Lépésköz	50 KHz
Érzékenység - monó, 26 dB H/Z arány	< 22 dBf
Érzékenység - sztereó, 46 dB H/Z arány	< 43 dBf
Keresési szelektivitás	> 28 dBf
Teljes harmonikus torzítás	< 2%
Jel-zaj arány	> 55 dB

## Hangsugárzók

Hangszóró-impedancia	6 ohm
Érzékenység	85 dB/m/W ±2 dB/m/W

## Általános információk

Tápfeszültség	220–240 V, 50/60 Hz
Teljesítményfelvétel	13 W
Eco készenléti üzemmód teljesítményfelvétele	<0,5 W
Fejhallgató-kimenet	2 X 15 mW, 6 ohm
USB Direct	Version 2.0
Kompozit videokimenet	1,0 Vpp, 75 ohm
Koaxális kimenet	0,5 Vpp ± 0,1 Vpp, 75 ohm
Méretetek	
- Főegység (Sz x Ma x Mé)	200 X 118 X 210 mm
- Hangsugárzódoboz (sz x ma x mé)	140 X 224 X 144 mm

---

## Tömeg

---

- Főegység 1,2 kg
  - Hangsugárzódoboz 0,965 kg
- 

---

## Támogatott lemezformátumok

- **Támogatott videotartalmak:**
- DivX Ultra
- Digitális videolemezek (DVD-k)
- Kép-CD
- Videó CD-lemezek (VCD-k)
- Szuper videó CD-lemezek (SVCD-k)
- DVD-R/-RW
- MP3-CD
- CD-R/CD-RW
- DVD+R/+RW
- CD-lemezek (CD-k)

### Támogatott tömörítési formátumok:

- MPEG1, MPEG2, DivX (DivX Ultra+addendum 1.0), XivD, AVI (MPG), MPEG4, ASF
- JPEG fájl

---

## Támogatott audioformátumok

- **Támogatott audiotartalmak**
- CD
- CD-R/RW
- MP3-CD
- WMA-CD

### Támogatott audioformátumok:

- Dolby Digital Plus/5.1
- PCM Audio
- MP3, MP3 ID3 címke
- WMA, WMA címke
- A következő fájlok formátuma nem támogatott:
  - Pl. \*.VMA, \*.DLF, \*.M3U
  - \*.PLS, \*.WAV

- Joliet formátumban rögzített lemezek
- MP3 Pro

---

## Tájékoztató USB-lejátszhatóságról

### Kompatibilis USB-eszközök:

- – USB flash-memória (USB 2.0 vagy USB 1.1)
- - USB flash-lejátszók (USB 2.0 vagy USB1.1)
- a memóriakártya nem kompatibilis a készülékkel.

### Támogatott formátumok:

- Az USB gazdaportnak támogatnia kell a FAT16 és FAT 32 fájlrendszert
- Hanglejátszás: MP3, WMA
- Videolejátszás: MPEG4, AVI, DivX 5.0, DivX Ultra+addendum 1.0
- Fényképek megtekintése: JPEG

### Nem támogatott formátumok:

- Üres albumok: az üres albumok olyan albumok, amelyek nem tartalmaznak MP3-/WMA-fájlokat.
- A készülék figyelmen kívül hagyja a nem támogatott formátumú fájlokat. Figyelmen kívül hagyja és nem játssza le például a .doc kiterjesztésű Word dokumentumokat, illetve a .dlf kiterjesztésű MP3-fájlokat.
- AAC, WAV, DTS, PCM audiofájlok
- Dolby True HD fájlok
- DRM-védelemmel ellátott WMA-fájlok (.wav, .m4a, .m4p, .aac)
  - Veszteség nélkül tömörített formátumú WMA-fájlok



# 10 Hibakeresés

## Vigyázat

- A készülék borítását megbontani tilos.

Ne próbálja önállóan javítani a készüléket, mert ezzel a garancia érvényét veszíti.

Ha a készülék használata során problémákba ütközik, nézze át az alábbi pontokat, mielőtt szakemberhez fordulna. Ha a probléma továbbra is fennáll, látogasson el a Philips weboldalára ([www.philips.com/support](http://www.philips.com/support)). Amikor felveszi a kapcsolatot a Philips képviselővel, tartózkodjon a készülék közelében, és készítse elő a készülék típus- és sorozatszámát.

### Nincs áram

- Győződjön meg arról, hogy a készülék hálózati kábele megfelelően van csatlakoztatva.
- Ellenőrizze, hogy van-e feszültség a fali aljzatban.
- Energiatakarékosági okokból a rendszer automatikusan kikapcsol, ha 15 perccel az adott műsorszám végét követően semmilyen vezérlőelemet nem használtak.

### A készülék nem észlel lemezt

- Helyezzen be egy lemezt.
- Ellenőrizze, hogy nem lett-e fordítva behelyezve a lemez.
- Várjon, míg a lencséről elpárolog a kicsapódott nedvesség.
- Cserélje ki vagy tisztítsa meg a lemezt.
- Használjon véglegesített CD-lemezt vagy megfelelő formátumú lemezt.

### Nincs kép

- Ellenőrizze a videocsatlakozást.
- Kapcsolja a TV-készüléket a megfelelő videobemeneti csatornára.

### Fekete-fehér vagy torz kép

- A lemez nem egyezik a TV színrendszerszabványával (PAL/NTSC).

- Enyhe képtorzulás néha előfordulhat. Ez nem utal meghibásodásra.
- Tisztítsa meg a korongot.

### A TV-képernyő képpoldalaránya nem módosítható; akkor sem, ha a felhasználó állította be a TV kijelzési formátumát.

- A betöltött DVD-lemezek képméretaránya rögzített.
- Egyes TV-ken nem módosítható a képpoldalarány.

### Nincs hang, vagy torz a hang

- Állítsa be a hangerőszintet.
- Csatlakoztassa le a fejhallgatót.
- Ellenőrizze, hogy a hangszugárzók megfelelően csatlakoznak-e.
- Ellenőrizze, hogy árnyékolva vannak-e a hangszugárzó lecsupaszított vezetékai.

### A távvezérlő nem működik

- Mielőtt megnyomna bármilyen funkcióbillentyűt, a távvezérlővel válassza ki a helyes forrást, ne a főegységgel.
- Csökkentse a távirányító és az egység közötti távolságot.
- Helyezze be az elemet a jelzéseknek (+/-) megfelelő irányú polaritással.
- Cserélje ki az akkumulátort.
- Irányítsa a távvezérlőt közvetlenül az egység érzékelőjére (a készülék előlapján található).

### Nem lehet lejátszani a lemezt

- Helyezzen be egy olvasható lemezt a lejátszási oldalával saját maga felé.
- Ellenőrizze a lemez típusát, a színrendszert és a régiókkódot. Ellenőrizze, hogy a lemezen vannak-e esetleg karcok vagy foltok.
- A rendszerbeállítás menüből való kilépéshez nyomja meg a **SYSTEM MENU** gombot.
- Kapcsolja ki a szülői felügyeleti jelszót, vagy módosítsa a lemez besorolását.
- Nedvesség csapódott le a rendszer belsejében. Vegye ki a lemezt, és kb. egy órán keresztül hagyja bekapcsolva a

rendszert. Húzza ki, majd csatlakoztassa újra a hálózati csatlakozódugót, majd kapcsolja be ismét a rendszert.

- Energiatakarékossági okokból a rendszer automatikusan kikapcsol, ha 15 perccel az adott műsorszám végét követően semmilyen vezérlőelemet nem használtak.

#### **A DivX videofájlokat nem lehet lejátszani.**

- Ellenőrizze, hogy a DivX videofájl teljes-e.
- Ellenőrizze, hogy fájl kiterjesztése megfelelő-e.
- A videotartalomra vonatkozó digitális jogok miatt a tartalom analóg (pl. kompozit, komponens és SCART) videocsatlakozáson nem játszható le. A fájlok lejátszásához másolja a videotartalmat lemezre.

#### **Rossz minőségű rádióvétel**

- Növelje a távolságot a készülék és a TV vagy a videomagnó között.
- Húzza ki teljesen az FM-antennát.
- Csatlakoztasson kültéri FM-antennát.

#### **A hang illetve a feliratok nyelve nem állítható be**

- A hang illetve a feliratok nem több nyelven kerülnek fel a lemezre.
- A hang illetve a feliratok nyelvi beállítása le van tiltva a lemezen.

#### **Az USB-eszközön található egyes fájlok nem játszhatók le**

- Az USB-eszközön található mappák vagy fájlok száma meghaladja az előírt értéket. Ez nem utal meghibásodásra.
- A fájlok formátuma nem támogatott.

#### **Az USB-eszköz nem támogatott**

- Az USB-eszköz nem kompatibilis a készülékkel. Próbálkozzon másik eszközzel.

#### **Az időzítő nem működik**

- Állítsa be helyesen az órát.

- Kapcsolja be az időzítőt.

#### **Kitörlődött az óra vagy az időzítő beállítása**

- Megszakadt a tápellátás vagy ki lett húzva a hálózati kábel.
- Állítsa alaphelyzetbe az órát vagy az időzítőt.

## MAGYARORSZÁG

### Minőségtanúsítás

A garanciajegyen feltüntetett forgalombahozó vállalat a 2/1984. (III.10.) BkM-IpM együttes rendelet értelmében tanúsítja, hogy ezen készülék megfelel a műszaki adatokban megadott értékeknek.

**Figyelem! A meghibásodott készüléket – beleértve a hálózati csatlakozót is – csak szakember (szerviz) javíthatja. Ne tegye ki a készüléket esőnek vagy nedvesség hatásának!**

### Garancia

A forgalombahozó vállalat a termékre 12 hónap garanciát vállal.

Névleges feszültség ..... 220 - 240V  
Névleges frekvencia.....50/60Hz

Teljesítmény  
maximális..... 13 W  
készenléti állapotban.....<0.5 W

Érintésvédelmi osztály II.

Tömeg..... 1.2 kg

Befoglaló méretek  
szélesség .....200 mm  
magasság.....118 mm  
mélység.....210 mm

Rádiórész vételi tartomány  
URH .....87.5 – 108,0 MHz

Erősítő rész  
Kimeneti teljesítmény .....2 x 10 W RMS

