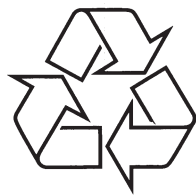


Reģistrējiet Jūsu preci un saņemiet atbalstu
www.philips.com/welcome

MCD 712



Tiecieties ar Philips Internetā
<http://www.philips.com>

Lietošanas instrukcija

Slikta radio uztveršana

- Palieliniet attālumu starp ierīci un Jūsu TV vai videomagnetofonu.
- Pilnībā izritiniet FM antenu.
- Pieslēdziet ārā FM antenu.

Nav iespējams izvēlēties Progresīvo skenēšanu

- Pārlicinieties, ka video izejas režīms ir iestatīts uz [PR/Cr Pb/Cb Y].

Nevar iestatīt audio vai subtitru valodu

- Diskā nav ierakstīta skaņa vai subtitri vairākās valodās.
- Audio vai subtitru valodas nomainītu neatļauj disks.

Nevar parādīt dažus failus no USB ierīces

- Direktoriju vai failu skaits USB ierīcē pārsniedz noteiktu limitu. Tā nav nepareiza darbība.
- Šo failu formāts nav atbalstīts.

USB ierīce nav atbalstīta

- USB ierīce nav saderīga ar sistēmu. Mēģiniet citu USB ierīci.

Taimeris nestrādā

- Iestatiet pareizu laiku.
- Ieslēdziet taimeri.

Pulksteņa/taimera iestatījums ir izdzēsts

- Ir bijis strāvas padeves pārrāvums vai atvienots strāvas vads.
- Atkārtoti iestatiet pulksteni/taimeri.

11. TRAUCĒJUMU NOVĒRŠANA

! Brīdinājums

- Nekad nenovietojiet šīs ierīces korpusu.

Lai saglabātu garantiju, nekādā gadījumā nemēģiniet labot sistēmu paši.

Ja rodas problēmas ar šīs ierīces lietošanu, pārbaudiet punktus zemāk, pirms pieprasāt servisu. Ja problēmu neizdodas atrisināt, skatiet www.philips.com/welcome. Sazinoties ar Philips, pārliecinieties, ka ierīce ir līdzās un ir pieejami modeļa un sērijas numuri.

Ierīce neieslēdzas

- Pārliecinieties, ka galvenās ierīces maiņstrāvas vads ir kārtīgi pieslēgts.
- Pārliecinieties, ka strāvas rozetē ir strāva.
- Strāvas taupīšanas nolūkos sistēma automātiski izslēdzas 15 minūtes pēc celiņa atskaņošanas beigām, ja netiek lietota neviena vadība.

Netiek uztverts disks

- Ievietojiet disku.
- Pārliecinieties, ka disks ir ievietots pareizi.
- Gaidiet, līdz izžūst kondensāts no lēcas.
- Nomainiet vai notīriet disku.
- Lietojiet aizvērtu CD vai pareiza formāta disku.

Nav attēla

- Pārbaudiet video savienojumu.
- Ieslēdziet TV uz pareizo Video ieejas kanālu.
- Progresīvā skenēšana ir aktivizēta, bet TV nav saderīgs ar progresīvo skenēšanu.

Melnbalts vai kropļots attēls

- Disks neatbilst TV krāsu sistēmas standartam (PAL/NTSC).
- Dažreiz var rasties nelieli attēla traucējumi, tā nav nepareiza darbība.
- Notīriet disku.
- Kropļots attēls var parādīties progresīvās skenēšanas iestatīšanas laikā.

TV ekrāna proporciju nevar nomainīt, lai arī ir iestatīts TV displeja formāts

- Attēla proporcija var būt noteikta ievietotajā DVD diskā.
- Dažām TV sistēmām nav iespējams nomainīt attēla proporciju.

Nav skaņas vai slikta skaņa

- Regulējiet skaļumu.
- Atvienojiet austiņas.
- Pārbaudiet, vai skaļruņi ir pieslēgti pareizi.
- Pārbaudiet, vai atkailinātie skaļruņu vadi ir iespiesti.

Tālvadības pults nestrādā

- Pirms Jūs spiežat jebkuru funkcijas taustiņu, vispirms izvēlieties avotu ar tālvadības pulti.
- Samaziniet attālumu starp tālvadības pulti un sistēmu.
- Ievietojiet baterijas, ievērojot polaritāti (+/-), kā norādīts.
- Nomainiet bateriju.
- Mērķējiet tālvadības pulti tieši uz tālvadības sensoru sistēmas priekšpusē.

Disks neatskaņojas

- Ievietojiet nolasāmu disku un pārliecinieties, ka etiķetes puse ir uz āru.
- Pārbaudiet diska tipu, krāsu sistēmu un reģionālo kodu. Pārbaudiet, vai disks nav saskrāpēts vai netīrs.
- Spiediet taustiņu **SYSTEM MENU**, lai aizvērtu sistēmas iestatīšanas izvēlni.
- Izslēdziet vecāku kontroli vai mainiet novērtējuma līmeni.
- Sistēmas iekšienē ir kondensējis mitrums. Izņemiet disku un atstājiet sistēmu ieslēgtu aptuveni stundu. Atvienojiet un atkal pieslēdziet maiņstrāvas vadu un atkārtoti ieslēdziet sistēmu.
- Strāvas taupīšanas nolūkos sistēma automātiski izslēdzas 15 minūtes pēc celiņa atskaņošanas beigām, ja netiek lietota neviena vadība.

SATURA RĀDĪTĀJS

1 Svarīgi	5	5 Atskaņošana	19
Drošība	5	Disku atskaņošana	19
Svarīgi drošības norādījumi	5	Diska izvēlnes lietošana	19
Dzirdes drošība	7	Audīo valodas izvēle	19
Ievērošanai	7	Subtitru valodas izvēle	19
2 Jūsu mazā DVD kinozāle	9	USB ierīču atskaņošana	20
Ievads	9	DivX video atskaņošana	20
Kas atrodas iepakojumā	9	MP3/WMA/Attēlu failu atskaņošana	20
Galvenās ierīces pārskats	10	Atskaņošanas vadība	21
Tālvadības pults pārskats	11	Atkārtotas/sajauktas atskaņošanas iespēju izvēle	21
3 Pieslēgšana	13	Atkārtota A-B (DVD/VCD/CD/MP3/WMA)	21
Ierīces novietošana	13	Meklēšana uz priekšu/atpakaļ	21
Skaļruņu pieslēgšana	13	Meklēšana pēc laika vai nodaļas/ celiņa numura	21
FM antenas pieslēgšana	13	Video atskaņošanas turpināšana no pēdējā apturēšanas punkta	21
TV pieslēgšana	14	Atskaņošanas iespējas	21
Video vadu pieslēgšana	14	Atskaņošanas informācijas apskate	21
1.iespēja: Pieslēgšana, izmantojot SCART	14	Programma	21
2.iespēja: Pieslēgšana, izmantojot komponentu video	14	Attēla tālummaiņa	22
3.iespēja: Pieslēgšana, izmantojot S-Video	15	Lēnas kustības atskaņošana	22
4.iespēja: pieslēgšana, izmantojot kompozītu video	15	Audīo kanāla maiņa	22
Audīo vadu pieslēgšana	15	Kameras leņķa izvēle	22
Barošanas pieslēgšana	15	Attēlu apskates iespējas	22
4 Sākums	16	Attēlu apskate	22
Tālvadības pults sagatavošana	16	Slīdrādes atskaņošanas režīma izvēle	22
Pulksteņa iestatīšana	16	Attēla pagriešana	22
Ieslēgšana	16	6 Iestatījumu regulēšana	23
Pārslēgšana gaidīšanas režīmā	16	Vispārēja iestatīšana	23
Pareizā skatīšanās kanāla atrašana	17	Audīo iestatīšana	23
Pareizās TV sistēmas izvēle	17	Video iestatīšana	24
Sistēmas izvēlnes valodas maiņa	17	Priekšrocību iestatīšana	24
Progresīvās skenēšanas ieslēgšana	17		
Progresīvās skenēšanas manuāla izslēgšana	18		

7 FM radio staciju uzregulēšana	26
Radio staciju automātiska programmēšana...	26
Radio staciju manuāla programmēšana	26
Saglabātas radio stacijas izvēle	26
RDS pulksteņa iestatīšana	26
RDS informācijas apskate	27
8 Skaļuma un skaņas efektu regulēšana	28
Skaļuma līmeņa regulēšana.....	28
Skaņas efekta izvēle.....	28
Noteikta skaņas efekta izvēle	28
Basu pastiprināšana	28
Automātiskas skaļuma kontroles izvēle.....	28
Skaņas izslēgšana	28
Klausīšanās ar austiņām.....	28
9 Citas funkcijas	29
Demonstrācijas režīma aktivizācija	29
Displeja spilgtuma regulēšana	29
Modinātāja taimera iestatīšana	29
Gulētiešanas taimera iestatīšana	29
Citu ierīču pieslēgšana.....	29
Audio atskaņotāja klausīšanās.....	29
Ierakstīšana uz digitālo ierakstītāju.....	30
10 Preces informācija	31
Specifikācijas.....	31
Pastiprinātājs	31
Disks	31
Uztvērējs (FM).....	31
Skaļruņi	31
Vispārēja informācija.....	31
Atbalstītie disku formāti.....	32
USB atskaņojamības informācija	32
RDS programmu tipi	33
11 Traucējumu novēršana	34

RDS programmu tipi

NO TYPE	Nav RDS programmas tipa
NEWS	Ziņas
AFFAIRS	Politika un pašreizējie notikumi
INFO	Īpašas informācijas programmas
SPORT.....	Sports
EDUCATE.....	Izglītojošas programmas
DRAMA	Radio lugas un literatūra
CULTURE.....	Kultūra, reliģija un sabiedrība
SCIENCE.....	Zinātne
VARIED.....	Izklaides programmas
POP M.....	Popmūzika
ROCK M	Roks
MOR M.....	Viegla mūzika
LIGHT M.....	Viegla klasiskā mūzika
CLASSICS	Klasiskā mūzika
OTHER M	Īpašas mūzikas programmas
WEATHER.....	Laikapstākļi
FINANCE.....	Finanses
CHILDREN.....	Bērnu programmas
SOCIAL.....	Sociālie notikumi
RELIGION.....	Reliģija
PHONE IN.....	Iezvanišanās
TRAVEL	Ceļojumi
LEISURE.....	Vaļas brīdim
JAZZ.....	Džeza
COUNTRY.....	Kantrīmūzika
NATION M	Nacionālā mūzika
OLDIES.....	Sena mūzika
FOLK M	Tautas mūzika
DOCUMENT.....	Dokumentāls
TES.....	Modinātāja pārbaude
ALARM.....	Modinātājs

Atbalstītie disku formāti

- Digitālie video diski (DVD)
- Video CD (VCD)
- Super Video CD (SVCD)
- Digitālie video diski + pārrakstāmie (DVD + RW)
- Komapktdiski (CD)
- Attēlu (Kodak, JPEG) faili uz CDR(W)
- DivX(R) diski uz CD-R(W)
- DivX 3.11, 4.x un 5.x
- WMA

Atbalstītie MP3-CD formāti:

- ISO 9660
- Maksimālais virsraksta/albuma nosaukums: 12 simboli
- Maksimālais virsrakstu un albumu skaits: 255
- Maksimālais direktoriju dziļums: 8 līmeņi
- Maksimālais albumu skaits: 32
- Maksimālais MP3 celiņu skaits: 999
- Atbalstītās atjaunošanas frekvences MP3 diskam: 32 kHz, 44.1 kHz, 48 kHz.
- Atbalstītie bitu ātrumi MP3 diskam: 32, 64, 96, 128, 192, 256 (kbps).

Sejojoši formāti nav atbalstīti:

- Faili kā *.VMA, *.AAC, *.DLF, *.M3U, *.PLS, *.WAV
- Ne-angļu albuma/virsraksta nosaukumi
- Joliet formātā ierakstīti diski
- MP3 Pro un MP3 ar ID3 etiķeti

USB atskaņojamības informācija

Saderīgās USB ierīces

- USB zibatmiņa (USB 2.0 vai USB 1.1)
- USB atskaņotāji (USB 2.0 vai USB 1.1)
- Atmiņas kartes (darbam ar šo ierīci, nepieciešams papildus karšu lasītājs)

Atbalstītie formāti

- USB vai atmiņas failu formāts: FAT12, FAT16, FAT32 (sektora izmērs: 512 baiti).
- MP3 bitu ātrums (datu ātrums): 32-320 Kbps un mainīgs bitu ātrums.
- WMA v9 vai vecāka
- Direktoriju dziļums līdz 8 līmeņiem.
- Maksimālais albumu/direktoriju skaits: 99
- Maksimālais celiņu/virsrakstu skaits: 999
- ID3 etiķete v2.0 vai jaunāka
- Faila nosaukums Unicode UTF8 (maksimālais garums: 128 baiti)

Neatbalstītie formāti

- Tukši albumi: tukšs albums ir albums, kas nesatur MP3/WMA failus un netiek rādīts displejā.
- Neatbalstīti failu formāti tiek izlaisti. Piemēram, Word dokumenti (.doc) vai MP3 faili ar paplašinājumu .dif tiek ignorēti un netiek atskaņoti.
- AAC, WAV, PCM audio faili
- DRM aizsargāti WMA faili (.wav, .m4a, .m4p, .mp4, .aac)
- WMA faili Lossless formātā

Drošība

Iepazīstiet šos drošības simbolus



UZMANĪBU; ELEKTROŠOKA RISKS; NEATVĒRT

UZMANĪBU: LAI SAMAZINĀTU ELEKTROŠOKA RISKU, NENOŅEMĪET KORPUSU (VAI MUGURPUSI). IERĪCE NESATUR DAĻAS, KO VARĒTU APKOPT LIETOTĀJS. APKOPES DARBUS ATSTĀJIET KVALIFICĒTA SERVISA PERSONĀLA ZIŅĀ.



Šī 'zibens bulta' norāda uz neizolētu materiālu Jūsu ierīces iekšpusē, kas var izraisīt elektrošoku. Visu Jūsu mājas iemītņnieku drošības dēļ, nenoņemiet preces korpusu.

'Izsaukuma zīme' pievērš uzmanību funkcijām, par kurām Jums jāizlasa komplektā iekļautajā literatūrā, lai novērstu darbības un apkopes problēmas.

BRĪDINĀJUMS: Lai samazinātu uguns un elektrošoka risku, šo ierīci nedrīkst pakļaut lietum un mitrumam, un uz šīs ierīces nedrīkst novietot ar ūdeni pildītus priekšmetus kā vāzes.

UZMANĪBU: Lai novērstu elektrošoku, pilnībā ievietojiet kontaktdakšu strāvas rozetē.

Svarīgi drošības norādījumi

1. Izlasiet šos norādījumus.
2. Saglabāiet šos norādījumus.
3. Ievērojiet visus brīdinājumus.
4. Sekojiet visiem norādījumiem.

5. Nelietojiet šo ierīci ūdens tuvumā.
6. Tīriet tikai ar sausu lupatu.
7. Nenobloķējiet nevienu no ventilācijas atverēm. Uzstādiet saskaņā ar ražotāja norādījumiem.
8. Nenovietojiet jebkādu karstuma avotu tuvumā, kā radiatoru, sildītāji, plītis vai citas ierīces (tai skaitā pastiprinātāji), kas ražo karstumu.
9. Aizsargājiet strāvas vadu no pastiprinātas slodzes – staigāšanas uz tā, raušanas, sevišķi pie kontaktdakšas un vietā, kur tas iznāk no ierīces.
10. Lietojiet tikai ražotāja noteiktos papildus piederumus.



11. Lietojiet tikai uz ražotāja noteiktajiem vai ar ierīci pārdotajiem ratiņiem, statīva, kronšteina vai galda. Ja tiek lietoti ratiņi, esiet piesardzīgi, kad ratiņi ar ierīci tiek pārvietoti, lai izvairītos no savainojuma no apgāšanās.
12. Atvienojiet šo ierīci no strāvas pērķona negaisa laikā, kā arī, ja ierīce netiks lietota ilgu laiku.
13. Atstājiet visas apkopes kvalificēta servisa personāla ziņā. Apkope ir nepieciešama, ja ierīce jebkādā veidā ir bojāta, piemēram, ja ir bojāts strāvas vads vai kontaktdakša, ierīcē ir iekļuvis šķidrums vai svešķermeņi, ierīce ir tikusi pakļauta lietum vai mitrumam, nestrādā pareizi vai ir nomesta zemē.
14. BRĪDINĀJUMS par bateriju lietošanu – Lai novērstu bateriju noplūdi, kas var izraisīt ķermeņa savainojumus, īpašuma bojājumu vai bojājumu ierīcei:

... SVARĪGI

- Ievietojiet baterijas pareizi, ievērojot indikācijas + un – uz ierīces.
- Nelietojiet vienlaicīgi dažādas baterijas (vecas un jaunas vai oglekļa un sārnu, u.tml.).
- Izņemiet baterijas, ja ierīce netiks lietota ilgu laiku.

15. Ierīci nedrīkst pakļaut pilieniem vai šķakstiem.

16. Nenovietojiet uz ierīces nekādus bīstamības avotus (piem., priekšmetus, kas pilni ar ūdeni, aizdedzinātas sveces).

17. Šī prece var saturēt svīnu un dzīvsudrabu. Šo materiālu izmešana var tikt ierobežota dabas aizsardzības apsvērumu dēļ. Informācijai par izmešanu vai pārstrādi, sazinieties ar vietējām varas iestādēm vai Elektronikas Industrijas Aliansi: www.eiae.org.



Uzmanību

- Citu vadību lietošana vai procedūru veikšana, kā šeit norādīts, var novest pie pakļaušanas bīstamam starojumam vai citas nedrošas darbības.



Brīdinājums

- Ja strāvas kontakts vai sadalītājs tiek lietots kā atslēgšanas ierīce, atslēgšanas ierīcei jābūt viegli pieejamai un darba kārtībā.



Brīdinājums

- Nekad nenoņemiet šīs ierīces korpusu.
- Nekad neļojiet nevienu šīs ierīces daļu.
- Novietojiet šo ierīci uz plakanas, cietas un stabilas virsmas.
- Nekad novietojiet šo ierīci uz cita elektriskā aprīkojuma.
- Lietojiet šo ierīci tikai telpās. Sargājiet šo ierīci no ūdens, mitruma un priekšmetiem, kas pilni ar šķidrumu.
- Nepakļaujiet šo ierīci tiešai saules gaismai, atklātai liesmai un karstumam.
- Nekad nelūkojieties lāzera starā ierīces iekšienē.

10. PRECES INFORMĀCIJA



Piezīme

- Preces informācija var mainīties bez iepriekšēja brīdinājuma.

Specifikācijas

Pastiprinātājs

Novērtētā izejas jauda2X50W RMS
Frekvenču veiktspēja20Hz – 20000Hz, 3dB
Signāla – trokšņa attiecība>65dB
Papildus ieeja500 mV RMS 20 kiloomi

Disks

Lāzera tipsPusvadītāju
Diska diametrs12cm/8cm
Video atkodēšanaMPEG-1 / MPEG-2 / DivX
Video DAC128biti
Signāla sistēmaPAL/NTSC
Video formāts4:3 / 16:9
Video S/T>48dB
Audio DAC24biti/44.1kHz
Kopējie harmoniskie traucējumi<1% (1kHz)
Frekvenču veiktspēja4Hz – 20kHz (44.1kHz)
4Hz – 22kHz (48kHz)
4Hz – 24kHz (96kHz)
S/T attiecība>65dBA

Uztvērējs (FM)

Uztveršanas diapazonsFM: 87.5 – 108 MHz
Uztveršanas solis50KHz
Jūtība
Mono, 26dB S/T attiecība<22 dBf
Stereo, 46dB S/T attiecība>43 dBf
Meklēšanas jutība<28 dBf
Kopējie harmoniskie traucējumi<3%
Signāla – trokšņa attiecība>55 dB

Skaļruņi

Skaļruņu pretestība2X4omi
Skaļruņa izmērs, bass5”
Skaļruņa izmērs, pīkstulis0.2”
Jūtība>80dB/m/W4dB/m/W

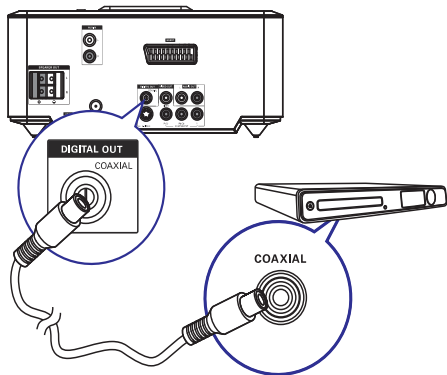
Vispārēja informācija

Mainstrāvas barošana220 – 230V, 50Hz
Strāvas patēriņš darbības režīmā52W
Strāvas patēriņš gaidīšanas režīmā<4W
Strāvas patēriņš ekonomiskajā režīmā<1W
Kompozītu video izeja1.0Vp-p, 75omi
Koaksiālā izeja0.5Vpp .1Vpp 75omi
Austiņu izeja2X15mW 32omi
USB DirectVersija 2.0
Izmēri:

- Galvenā ierīce (P x A x D)248 x 110 x 307 mm
- Skaļruņu kaste (P x A x D)170 x 270 x 220 mm
Svars
- Ar iepakojumu11 kg
- Galvenā ierīce2 kg
- Skaļruņu kaste2 x 2.8 kg

Ierakstīšana uz digitālo ierakstītāju

Jūs varat ierakstīt audio no šīs ierīces uz digitālu ierakstītāju.



1. Pieslēdziet koaksiālo vadu (nav iekļauts komplektā) pie:
 - kontakta **COAXIAL**
 - digitālā ierakstītāja digitālās ieejas kontakta
2. Atskaņojiet ierakstāmo audio.
3. Sāciet ierakstīšanu uz digitālā ierakstītāja (skatīt digitālā ierakstītāja lietošanas pamācību).

Dzirdes drošība

Klausieties normālā skaļumā

- Austiņu lietošana lielā skaļumā var bojāt Jūsu dzirdi. Šī prece var veidot skaņas decibelu diapazonos, kas var radīt dzirdes zudumus normāliem cilvēkiem, pat ja pakļauti mazāk kā minūti. Augstākie decibelu diapazoni ir paredzēti tiem, kam jau var būt dzirdes traucējumi.
- Skaņa var būt maldinoša. Pēc laika Jūsu dzirdes "komforta līmenis" adaptējas augstākajiem skaņas līmeņiem. Tādēļ pēc ilgākas klausīšanās, kas izklausās "normāli", var patiesībā būt skaļi un bojājoši Jūsu dzirdei. Lai nodrošinātu pret to, iestatiet Jūsu skaļumu drošā līmenī, pirms Jūsu dzirde adaptējas, un atstājiet to šādā līmenī.

Lai izveidotu drošu skaļuma līmeni:

- Iestatiet Jūsu skaļumu zemā līmenī.
- Lēni palieliniet skaņu, līdz Jūs dzirdat to komfortabli un skaidri, bez traucējumiem.

Klausieties saprātīgus laika periodus:

- Pāldzināta pakļaušana skaņai, pat normālā "drošā" skaļumā, arī var izraisīt dzirdes zudumu.
- Noteikti lietojiet Jūsu aprīkojumu saprātīgi un ņemiet pietiekamus pārtraukumus.

Lietojot Jūsu austiņas, noteikti ievērojiet sekojošus nosacījumus:

- Klausieties saprātīgā skaļumā saprātīgus laika periodus.
- Neregulējiet skaļumu, kad Jūsu dzirde adaptējas.
- Negrieziet skaļumu tik skaļi, ka nedzirdat, kas notiek ap jums.
- Potenciāli bīstamās situācijās, ievērojiet piesardzību vai īslaicīgi pārtrauciet lietošanu. Nelietojiet austiņas, darbinot motorizētu transporta līdzekli, velosipēdu, skrituļdēli, utt., tas var radīt satiksmes negadījumu un nav atļauts daudzās valstīs.

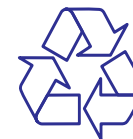
Ievērībai



Šī prece atbilst Eiropas Kopienas radio traucējumu prasībām.

Šī prece atbilst sekojošu direktīvu un vadlīniju prasībām: 2004/108/EC + 2006/95/EC

Jebkādas šai ierīcei veiktas izmaiņas vai modifikācijas, kas nav īpaši apstiprinātas no Philips Consumer Lifestyle, var liegt lietotājam tiesības darbināt šo aprīkojumu.



Jūsu prece ir veidota un ražota, izmantojot augstas kvalitātes materiālus, ko var pārstrādāt un lietot atkārtoti.



Ja Jūs redzat pārsvītrotās miskastes simbolu piestiprinātu pie preces, tas nozīmē, ka prece atbilst Eiropas Direktīvai 2002/96/EC.

... SVARĪGI

Apziniet vietējo atsevišķās savākšanas sistēmu elektriskām un elektroniskām precēm.

Rīkojieties saskaņā ar vietējiem noteikumiem un neizmetiet Jūsu vecās preces kopā ar sadzīves atkritumiem. Pareiza Jūsu vecās preces izmešana palīdz novērst potenciālas negatīvas sekas apkārtējai videi un cilvēku veselībai.



Pb

Jūsu prece satur baterijas, kas atbilst Eiropas Direktīvai 2006/66/EC, ko nedrīkst izmest kopā ar sadzīves atkritumiem. Apziniet vietējos noteikumus par bateriju atsevišķo savākšanu. Pareiza bateriju izmešana palīdz novērst potenciālas negatīvas sekas apkārtējai videi un cilvēku veselībai.

Informācija par dabas aizsardzību

Viss nevajadzīgais iepakojums ir noņemts. Mēs esam centušies padarīt iepakojumu viegli sadalāmu trīs materiālos: kartons (kaste), polistirola putas (triecienu slāpētājs) un polietilēns (maisiņi, aizsargājošā burbuļu lapa).

Jūsu sistēma sastāv no materiāliem, ko var pārstrādāt un lietot atkārtoti, ja izjaukšanu veicis specializēts uzņēmums. Apziniet vietējos noteikumus par iepakojuma materiālu, tukšo bateriju un vecā aprīkojuma izmešanu.



**Esiet atbildīgs
Cieniet autortiesības**

Ar autortiesībām aizsargāta materiāla, tai skaitā datora programmu, failu, pārraižu un skaņas ierakstu, neatļauta kopēšana var būt autortiesību pārkāpums un paredzēt kriminālu atbildību. Šo aprīkojumu nedrīkst lietot šādiem mērķiem.



Oficiāla DivX sertificēta prece. Atskaņo visas DivX video versijas (tajā skaitā DivX6) ar DivX mediju failu standarta atskaņošanu.



Ražots ar licenci no Dolby Laboratories. Dolby un dubultā D simbols ir Dolby Laboratories zīmols.



'DVD Video' ir DVD Format/Logo Licensing Corporation zīmols.



ENERGY STAR un ENERGY STAR zīmols ir reģistrēti ASV zīmoli.

Šī ierīce iekļauj šo apzīmējumu:



Piezīme

- Tipa plāksnīte atrodas ierīces apakšā.

9. CITAS FUNKCIJAS

Demonstrācijas režīma aktivizācija

Jūs varat apskatīt visu funkciju pārskatu.

1. Gaidīšanas režīmā spiediet taustiņu uz galvenās ierīces, lai aktivizētu demonstrācijas režīmu.
 - ↳ Sākas galveno pieejamo funkciju demonstrācija.

Lai deaktivizētu demonstrācijas režīmu:

1. Vēlreiz spiediet taustiņu uz galvenās ierīces.

Displeja spilgtuma regulēšana

1. Gaidīšanas režīmā atkārtoti spiediet taustiņu MODE/DIM, lai izvēlētos dažādus displeja spilgtuma līmeņus.

Modinātāja taimera iestatīšana

1. Pārliecinieties, ka pulkstenis ir iestatīts pareizi.
2. Gaidīšanas režīmā nospiediet un turiet taustiņu **SLEEP/TIMER**.
 - ↳ Tiek parādīti un sāk mirkšķināties stundu cipari.
3. Spiediet taustiņus **VOL+/-**, lai iestatītu stundas.
 - ↳ Tiek parādīti un sāk mirkšķināties minūšu cipari.
4. Spiediet taustiņus **VOL+/-**, lai iestatītu minūtes.
5. Spiediet taustiņu **SLEEP/TIMER**, lai apstiprinātu.
 - ↳ sāk mirkšķināties **[OFF]** (izslēgts).
6. Lai aktivizētu modinātāja taimeri, spiediet taustiņus **+VOL-**, lai izvēlētos **[ON]** (ieslēgts), kamēr mirkšķinās **[OFF]** (izslēgts).
 - ↳ Displejā parādās pulksteņa ikona.
 - ↳ Ierīce automātiski ieslēdzas noteiktajā laikā un pārslēdzas uz pēdējo izvēlēto avotu.
 - ↳ Lai izslēgtu modinātāja taimeri, 6.soli izvēlieties **[OFF]** (izslēgt).

Gulētiešanas taimera iestatīšana

1. Kad ierīce ir ieslēgta, atkārtoti spiediet taustiņu **SLEEP/TIMER**, lai izvēlētos laika periodu (minūtēs).
 - ↳ Ierīce automātiski izslēdzas pēc noteiktā laika perioda.

Citu ierīču pieslēgšana

Audio ierīces klausīšanās

Izmantojot šo ierīci, Jūs varat klausīties arī ārēju audio ierīci.

1. Pieslēdziet sarkanu/baltu audio vadu (nav iekļauts komplektā) pie kontaktiem **AUX IN L/R** un audio atskaņotāja audio izejas kontaktiem.
2. Izvēlieties **AUX** avotu..
3. Sāciet atskaņošanu uz pieslēgtās ierīces.

8. SKAĻUMA UN SKAŅAS EFEKTU REGULĒŠANA

Skaļuma regulēšana

1. Atskaņošanas laikā spiediet taustiņus **VOL +/-**, lai palielinātu/samazinātu skaļumu.

Skaņas efekta izvēle

Piezīme

- Jūs nevarat lietot dažādus skaņas efektus vienlaicīgi.

Noteikta skaņas efekta izvēle

1. Atskaņošanas laikā atkārtoti spiediet taustiņu **DSC**, lai izvēlētos:
 - **[ROCK]** (roks)
 - **[JAZZ]** (džezs)
 - **[POP]** (popmūzika)
 - **[CLASSIC]** (klasika)
 - **[FLAT]** (pliekans)

Basu pastiprināšana

1. Lai ieslēgtu basu pastiprinājumu, atskaņošanas laikā atkārtoti spiediet taustiņus **LOUDNESS/DBB**, līdz displejā parādās DBB logo.
 - Lai izslēgtu basu pastiprinājumu, atskaņošanas laikā atkārtoti spiediet taustiņus **LOUDNESS/DBB**, līdz no displeja pazūd DBB logo.

Automātiskas skaļuma kontroles izvēle

Skaļuma funkcija ļauj sistēmai automātiski palielināt augšu un basu skaņas efektu nelielā skaļumā (jo lielāks skaļums, jo mazāk augšu un basu palielinājums).

1. Lai ieslēgtu automātisku skaļuma kontroli, atskaņošanas laikā atkārtoti spiediet taustiņu **LOUDNESS/DBB**, līdz displejā parādās skaļuma ikona.
 - Lai izslēgtu automātisku skaļuma kontroli, atskaņošanas laikā atkārtoti spiediet taustiņu **LOUDNESS/DBB**, līdz no displeja pazūd skaļuma ikona.

Skaņas apklusināšana

1. Atskaņošanas laikā spiediet taustiņu **MUTE**, lai izslēgtu/ieslēgtu skaņu.

Klausīšanās ar austiņām

1. Pieslēdziet austiņas kontaktam  uz ierīces.

2. JŪSU MAZĀ DVD KINOZĀLE

Apsveicam ar Jūsu pirkumu un laipni lūdzam Philips! Lai pilnībā izmantotu atbalstu, ko piedāvā Philips, reģistrējiet Jūsu preci www.Philips.com/welcome.

Ievads

Ar šo ierīci Jūs varat:

- skatīties video no DVD/VCD/SVCD un USB ierīcēm
- izbaudīt audio no diskiem vai USB ierīcēm
- skatīt attēlus no diskiem vai USB ierīcēm
- klausīties FM radio

Jūs varat bagātināt skaņu ar sekojošiem skaņas efektiem:

- Digitāla Skaņas Kontrole (DSC)
- Dinamisks Basu Pastiprinājums (DBB)
- Basu/augšu pastiprinājums

Ierīce ir saderīga ar sekojošiem mediju/disku formātiem:



Jūs varat atskaņot DVD diskus ar sekojošiem reģionu kodiem:

DVD reģiona kods Valstis



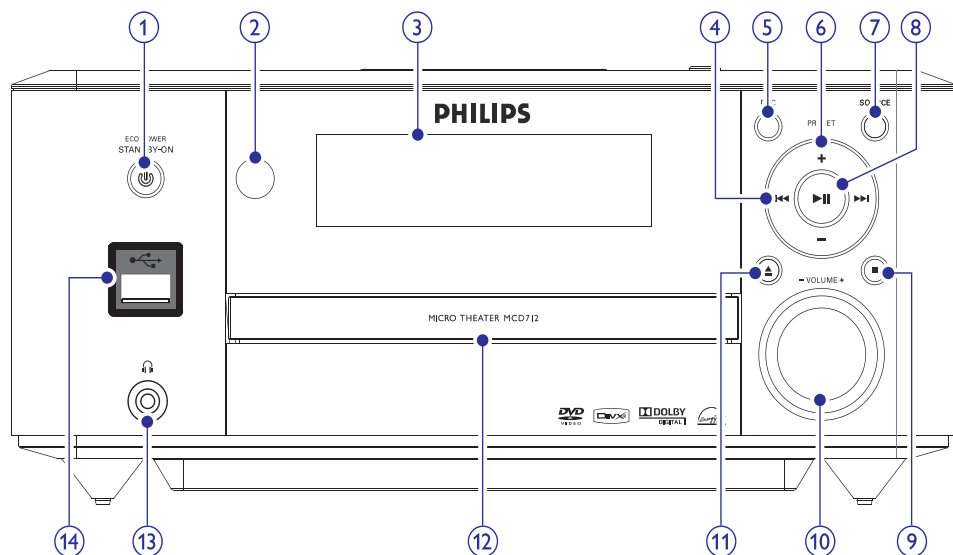
Eiropa

Kas atrodas iepakojumā

Pārbaudiet un identificējiet ierīces iepakojuma saturu:

- Galvenā ierīce
- 2 skaļruņi
- Tālvadības pults ar bateriju
- Kompozītu video vads (dzeltens)
- FM vada antena
- Lietošanas pamācība
- Ātrā sākuma ceļvedis

Galvenās ierīces pārskats



1. **STANDBY-ON/ECO POWER**

- Ieslēdz ierīci, pārslēdz to gaidīšanas režīmā vai ekonomiskajā gaidīšanas režīmā.

2. **Tālvadības pults sensors**

- Parāda pašreizējo statusu.

3. **Displejs**

- Pārlec uz iepriekšējo/nākamo celiņu.
- Meklē celiņa robežas.
- Pārlec uz iepriekšējo/nākamo virsrakstu vai nodaļu.
- Uzregulē radio staciju.

5. **DSC**

- Izvēlas noteiktu skaņas iestatījumu.

6. **PRESET +/-**

- Izvēlas saglabātu radio staciju.

7. **SOURCE**

- Izvēlas avotu.

8.

- Sāk vai iepauzē atskaņošanu.

9.

- Beidz atskaņošanu.
- Dzēš programmu.
- Demonstrācijas režīmā ieslēdz vai izslēdz demonstrāciju.

10. **VOLUME +/-**

- Regulē skaļumu.
- Regulē laiku.
- Taimera iestatīšanas laikā, izvēlas avotu.

11.

- Atver vai aizver diska nodalījumu.

12. **Diska nodalījums**

13.

- Austiņu kontakts.

14.

- USB kontakts.

RDS pulksteņa iestatīšana

Jūs varat lietot laika signālu, kas tiek raidīts kopā ar RDS signālu, lai automātiski iestatītu ierīces pulksteni.

1. Uzregulējiet RDS radio staciju, kas raida laika signālu.
 - ↳ Ierīce nolasa RDS laiku un automātiski iestata pulksteni.

Piezīme

- Raidītā laika precizitāte ir atkarīga no RDS stacijas, kas izsūta laika signālu.

RDS informācijas parādīšana

Radio Datu Sistēma (RDS) ir pakalpojums, kas nosūta papildus informāciju kopā ar FM staciju. Ja Jūs klausāties FM staciju ar RDS signālu, displejā parādās 'RDS' un stacijas nosaukums.

Lietojot automātisko programmēšanu, RDS stacijas tiek ieprogramētas pirmās.

1. Uzregulējiet RDS radio staciju.
2. Atkārtoti spiediet taustiņu **DISPLAY/RDS**, lai caurskatītu sekojošu informāciju (ja pieejama):
 - ↳ Stacijas nosaukums.
 - ↳ Programmas tips, kā **[NEWS]** (ziņas), **[SPORT]** (sports), **[POP M]** (popmūzika)...
 - ↳ Frekvenci.

Piezīme

- Ir pieejamas RDS programmu tipu definīcijas (skatīt "RDS programmu tipi", 34.lpp.).

7. FM RADIO STACIJU UZREGULĒŠANA

1. Pārliecinieties, ka komplektā piekļautā FM antena ir pieslēgta un pilnībā izstrīnāta.
2. Spiediet taustiņu **TUNER**.
3. Nospiediet un turiet taustiņu ◀◀ / ▶▶.
4. Kad frekvences indikācija sāk mainīties, atlaidiet taustiņu.
↳ Radio automātiski uzregulē staciju ar pietiekami spēcīgu signālu.
5. Atkārtojiet soļus 3-4, lai uzregulētu citas radio stacijas.

Lai uzregulētu vāju staciju

Atkārtoti spiediet taustiņus ◀◀ / ▶▶, līdz tiek atrasta optimāla uztveršana.

Radio staciju automātiska programmēšana

Piezīme

- Jūs varat ierakstīt ne vairāk kā 20 radio stacijas.

1. Spiediet taustiņus ◀◀ / ▶▶, lai izvēlētos saglabātās radio stacijas numuru, no kura sākt programmēšanu.
2. Nospiediet un vairāk kā 2 sekundes turiet taustiņu **ANGLE/PROG**, lai aktivizētu automātiskas programmēšanas režīmu.
↳ Displejā īsi parādās indikācija **[AUTO]**.
↳ Visas pieejamās radio stacijas tiek ierakstītas frekvences stipruma secībā.
↳ Pirmā saglabātā radio stacija tiek automātiski atskaņota.

Radio staciju manuāla programmēšana

Piezīme

- Jūs varat ierakstīt ne vairāk kā 20 radio stacijas.

1. Uzregulējiet radio staciju.
2. Spiediet taustiņu **ANGLE/PROG**, lai aktivizētu programmēšanas režīmu.
3. Spiediet taustiņus ◀ / ▶, lai piešķirtu šai radio stacijai numuru (1 līdz 20), tad spiediet taustiņu **ANGLE/PROG**, lai apstiprinātu.
↳ Displejā tiek parādīts saglabātās radio stacijas numurs un frekvence.
4. Atkārtojiet augstāk minētos soļus, lai ierakstītu citas radio stacijas.

Piezīme

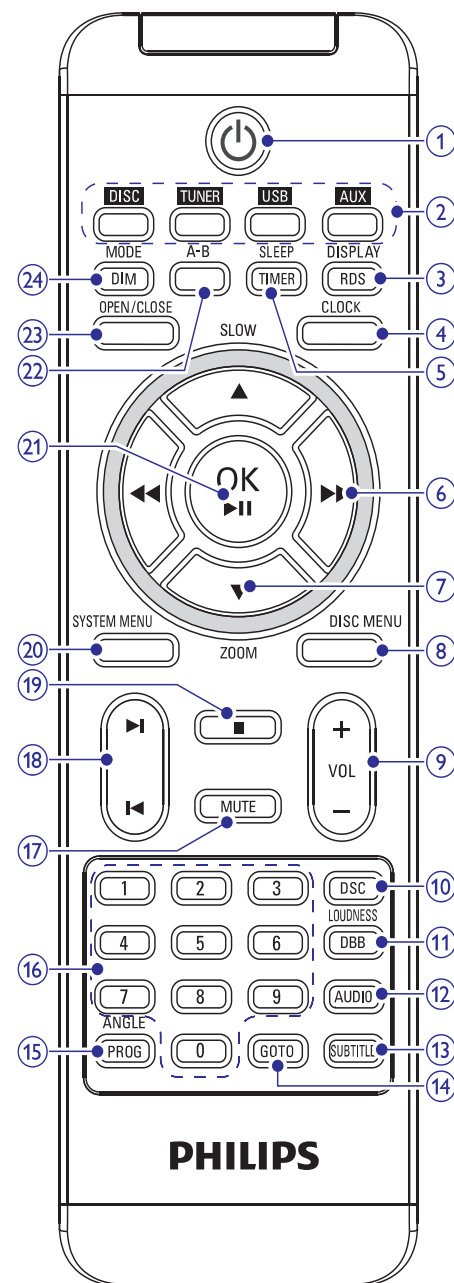
- Lai pārrakstītu ierakstītu staciju, saglabājiet tās vietā citu staciju.

Saglabātās radio stacijas izvēle

1. Spiediet taustiņus ◀◀ / ▶▶, lai izvēlētos saglabātās radio stacijas numuru.

2. JŪSU MAZĀ DVD KINOZĀLE

Tālvadības pults pārskats



1. **Power**
 - Ieslēdz ierīci, pārslēdz to gaidīšanas režīmā vai ekonomiskajā gaidīšanas režīmā.
2. **Avota izvēles taustiņi**
 - Izvēlas avotu.
3. **DISPLAY/RDS**
 - Parāda atskaņošanas informāciju pieslēgtajā TV.
 - Izvēlētai FM radio stacijai: parāda RDS informāciju.
4. **CLOCK**
 - Iestata pulksteni.
5. **SLEEP/TIMER**
 - Iestata gulētiešanas taimeri.
 - Iestata modinātāja taimeri.
6. **◀◀ / ▶▶**
 - Meklē celiņa robežās.
 - Uzregulē radio staciju.
 - Izvēlnēm, navigācijai pa kreisi/pa labi.
 - Pārvieto palielinātu attēlu pa kreisi/pa labi.
 - Pagriež vai apgriež attēlus.
7. **▲ SLOW / ▼ ZOOM**
 - Izvēlnēm: navigācija augšup/lejup.
 - Pārvieto palielinātu attēlu augšup/lejup.
 - Pagriež vai apgriež attēlus.
 - (▲ **SLOW**) Video diskam: izvēlas lēnas atskaņošanas režīmu.
 - (▼ **ZOOM**) Attēliem un video: tālummaiņa.
8. **DISC MENU**
 - Video diskam: atver vai aizver diska izvēlni.
 - Video diskam ar atskaņošanas kontroli (PBC): ieslēdz/izslēdz PBC.

9. VOL +/-

- Regulē skaļumu.
- Regulē laiku.
- Taimera iestatīšanas laikā izvēlas avotu.

10. DSC

- Izvēlas noteiktu skaņas iestatījumu.

11. LOUDNESS/DBB

- Ieslēdz vai izslēdz automātisku skaļuma regulēšanu.
- Ieslēdz vai izslēdz dinamisku basu pastiprinājumu.

12. AUDIO

- VCD – izvēlas stereo, mono-kreiso vai mono-labo kanālu.
- DVD/DivX video – izvēlas audio valodu.

13. SUBTITLE

- Izvēlas subtitru valodu.

14. GOTO

- Diska atskaņošanas laikā, nosaka pozīciju, no kuras sākt atskaņošanu.

15. ANGLE/PROG

- Izvēlas DVD kameras leņķi.
- Programmē celiņus.
- Programmē virsrakstus/nodaļas DVD atskaņošanai.
- Programmē radio stacijas.

16. Ciparu tastatūra

- Tieši izvēlas virsrakstu/nodaļu/celiņu.

17. MUTE

- Izslēdz vai atjauno skaņu.

18. ◀ / ▶

- Pārlec uz iepriekšējo/nākamo celiņu.
- Pārlec uz iepriekšējo/nākamo virsrakstu vai nodaļu.
- Izvēlas saglabātu radio staciju.

19. ■

- Beidz atskaņošanu.
- Dzēš programmu.

20. SYSTEM MENU

- Atver vai aizver sistēmas iestatīšanas izvēlni.

21. OK / ▶||

- Apstiprina izvēli.
- Sāk vai iepauzē atskaņošanu.

22. A-B

- Atkārtoti noteiktu segmentu celiņa/diska robežās.

23. OPEN/CLOSE

- Atver vai aizver diska nodalījumu.

24. MODE/DIM

- Izvēlas atkārtotas atskaņošanas režīmus.
- Izvēlas sajauktas secības atskaņošanas režīmu.
- Izvēlas displeja apgaismojuma līmeni.

[Default] (Noklusējumi)

Pārstata visus šīs ierīces iestatījumus uz rūpnīcas noklusētajiem iestatījumiem, izņemot paroles un vecāku iestatījumus.

[Password Setup] > [Password Setup Page] > [Password Mode] (Paroles režīms)

Šis iestatījums ļauj Jums iespējot/atspējot paroli vecāku kontrolei. Ja parole ir iespējota, atskaņojot aizliegtu disku, šī 4-ciparu parole ir nepieciešama.

- **[On]** – iespējo paroli vecāku kontrolei.
- **[Off]** – atspējo paroli vecāku kontrolei.

[Password Setup] > [Password Setup Page] > [Password] (Parole)

Jūs varat mainīt paroli šeit. Noklusētā parole ir 1234.

- **[Change]** (Mainīt)
 - 1) Spiediet ciparu taustiņus, lai ievadītu '1234' vai pēdējo iestatīto paroli ailītē **[Old Password]** (Vecā parole).
 - 2) Ievadiet jauno paroli ailē **[New Password]** (Jaunā parole).
 - 3) Ievadiet jauno paroli vēlreiz ailē **[Confirm PWD]** (Apstiprināt paroli).
 - 4) Spiediet taustiņu **OK / ▶||**, lai aizvērtu izvēlni.



Piezīme

- Ja Jūs aizmirstat paroli, ievadiet '1234', pirms iestatīt jaunu paroli.

... IESTATĪJUMU REGULĒŠANA

[Night Mode] (Nakts režīms)

Padara skaļo skaņu klusāku, bet kluso skaņu skaļāku, lai Jūs varētu skatīties DVD filmas nelielā skaļumā, netraucējot citus.

- **[On]** (Ieslēgt) – izbaudiet klusu skatīšanos naktī (tikai DVD).
- **[Off]** (Izslēgt) – izbaudiet telpisko skaņu pilnā tās dinamiskajā diapazonā.

Video iestatīšana

Sadaļā **[Video Setup Page]** (Video iestatīšanas lapa) Jūs varat iestatīt sekojošas iespējas:

[Component] (Komponentu)

Iestata video izeju saskaņā ar video savienojumu. Ja tiek lietots kompozītu savienojums, šis iestatījums nav nepieciešams.

- **[S-Video]** – ja tiek lietots S-Video savienojums, izvēlieties šo iespēju.
- **[Pr/Cr Pb/Cb Y]** – ja tiek lietots komponentu savienojums, izvēlieties šo iespēju.
- **[RGB]** – ja tiek lietots SCART savienojums, izvēlieties šo iespēju.

[Picture Setting] > [Picture Setting Setup] (Attēla iestatījumu iestatīšana)

Personalizē attēla krāsu iestatījumus.

[TV Mode] (TV režīms)

Izvēlieties video izejas režīmu. Lai izvēlētos progresīvās skenēšanas režīmu, pārliecinieties, ka ir pieslēgts progresīvās skenēšanas TV un [Component] ir iestatīts uz [Pr/Cr Pb/Cb Y].

- **[Progressive]** – tikai progresīvās skenēšanas TV: ieslēdz progresīvās skenēšanas režīmu.
- **[Interlace]** – parastam TV: ieslēdz vīto režīmu.

Priekšrocību iestatīšana

Sadaļā **[Preference Page]** (Priekšrocību lapa) Jūs varat iestatīt sekojošas iespējas:

[TV Type] (TV tips)

Mainiet šo iestatījumu, ja video netiek rādīts pareizi. Pēc noklusējuma, šis iestatījums atbilst izplatītākajam TV iestatījumam Jūsu valstī.

- **[PAL]** – TV ar PAL krāsu sistēmu.
- **[Auto]** – TV, kas ir saderīgs ar PAL un NTSC sistēmām.

- **[NTSC]** – TV ar NTSC krāsu sistēmu.

[Audio]

Izvēlas vēlamo valodu disku atskaņošanai.

[Subtitle] (Subtitri)

Izvēlas vēlamo subtitru valodu disku atskaņošanai.

[Disc Menu] (Diska izvēlne)

Izvēlas vēlamo diska izvēlnes valodu.

Piezīme

- Ja iestatītā valoda nav pieejama diskā, tiek lietota diska noklusētā valoda.
- Dažiem diskkiem subtitru/audio valodu var nomainīt tikai diska izvēlnē.

[Parental] (Vecāku)

Liedz piekļuvi diskkiem, kas nav piemēroti bērniem. Šādu tipu diskkiem jābūt ierakstītiem ar novērtējumu.

- 1) Spiediet taustiņu **OK / ►II**.
- 2) Izvēlieties novērtējuma līmeni un spiediet taustiņu **OK / ►II**.
- 3) Spiediet ciparu taustiņus, lai ievadītu paroli.

Piezīme

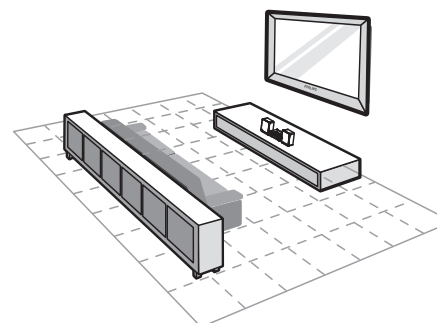
- Lai atskaņotu diskus, kuru novērtējuma līmenis ir augstāks par izvēlnē **[Parental]** (Vecāku) iestatīto, nepieciešama parole.
- Novērtējumi ir atkarīgi no valsts. Lai atļautu visu disku atskaņošanu, izvēlieties novērtējumu **'[8 ADULT]'**.
- Dažiem diskkiem uz etiķetes ir drukāts novērtējuma līmenis, bet tas nav ierakstīts diskā. Šī funkcija nedarbojas uz šādiem diskkiem.

Padoms

- Jūs varat iestatīt vai mainīt paroli.

3. PIESLĒGŠANA

Ierīces novietošana



1. Novietojiet ierīci TV tuvumā.
2. Novietojiet kreiso un labo skaļruņus vienādā attālumā no TV, aptuveni 45 grādu leņķī pret klausīšanās pozīciju.

Piezīme

- Lai izvairītos no magnētiskiem traucējumiem vai nevēlamām trokšņiem, nekad nenovietojiet šo ierīci un skaļruņus pārāk tuvu starojuma ierīcēm.
- Nekad nenovietojiet šo ierīci slēgtā skapī.
- Uzstādiet šo ierīci strāvas rozetes tuvumā, kur kontaktdakšai var viegli piekļūt.

Skaļruņu pieslēgšana

Piezīme

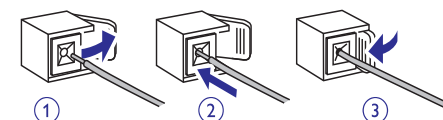
- Pārliecinieties, ka skaļruņu vadu un kontaktu krāsas atbilst.
- Optimālai skaņai, lietojiet tikai komplektā iekļautos skaļruņus.
- Pieslēdziet tikai skaļruņus, kuru pretestība ir tāda pati vai lielāka kā komplektā iekļautajiem skaļruņiem.

1. Turiet nospiestu taustiņu uz kontakta.

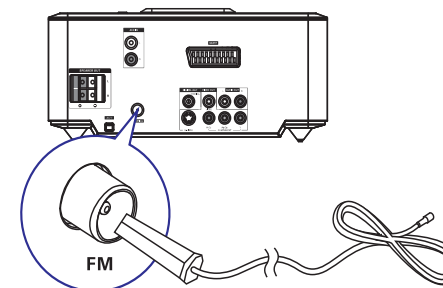
2. Pilnībā ievietojiet vada atkailināto daļu kontaktā.

- Ievietojiet labā skaļruņa vadus kontaktā "R", kreisā skaļruņa vadus kontaktā "L".
- Ievietojiet sarkanos vadus kontaktā "+", melnos vadus kontaktā "-".

3. Atlaidiet taustiņu uz kontakta.



FM antenas pieslēgšana



Padoms

- Optimālai uztveršanai, pilnībā izstiepiet antenu un regulējiet tās novietojumu.
- Labākai FM stereo uztveršanai, pieslēdziet ārā FM antenu kontaktam **FM AERIAL**.
- Ierīce nav saderīga ar MW radio uztveršanu.

1. Pieslēdziet komplektā iekļauto FM vada antenu pie kontakta **FM AERIAL** uz galvenās ierīces.

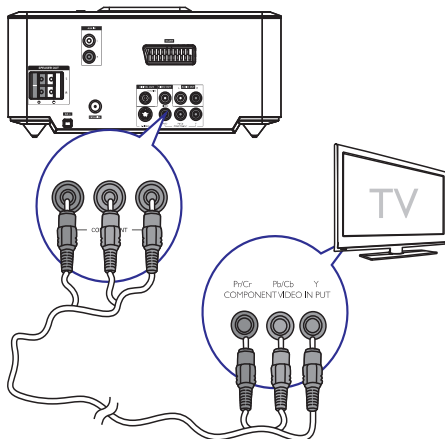
TV pieslēgšana

Video vadu pieslēgšana

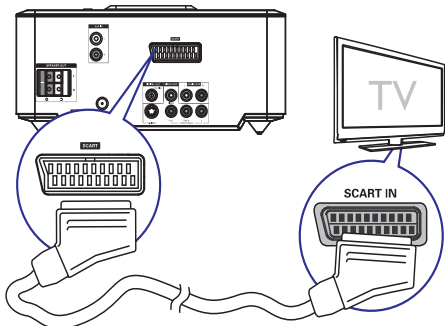
Ar šo savienojumu, Jūs varat skatīties video no ierīces uz TV ekrāna.

Jūs varat izvēlēties labāko video savienojumu, ko atbalsta Jūsu TV.

1. iespēja: pieslēgums, izmantojot SCART vadu (standarta TV).
2. iespēja: pieslēgums, izmantojot komponentu video vadus (standarta TV vai Progresīvās skenēšanas TV).
3. iespēja: pieslēgums, izmantojot S-Video vadu (standarta TV).
4. iespēja: pieslēgums, izmantojot kompozītu video (CVBS) vadu (standarta TV).



1. iespēja: SCART vada pieslēgšana



1. Pieslēdziet SCART vadu (nav iekļauts komplektā) pie:
 - SCART kontakta uz šīs ierīces.
 - SCART kontakta uz TV.

2. iespēja: komponentu video vadu pieslēgšana

Pieslēdziet progresīvās skenēšanas TV ar komponentu video, lai iegūtu augstākas kvalitātes video.

Piezīme

- Progresīvās skenēšanas video kvalitāte ir pieejama tikai tad, ja ir pieslēgts progresīvās skenēšanas TV.
- Ja Jūsu TV nav saderīgs ar progresīvo skenēšanu, Jūs neredzēsiet attēlu.
- Lai aktivizētu progresīvo skenēšanu uz Jūsu TV, skatiet TV lietošanas pamācību.

Pieslēdziet progresīvās skenēšanas TV ar komponentu video, lai iegūtu augstākas kvalitātes video.

1. Pieslēdziet komponentu video vadus (sarkans/zils/zaļš – nav iekļauti komplektā) pie:
 - VIDEO OUT (Pr/Cr Pb/Cb Y) kontaktiem uz šīs ierīces.
 - Komponentu ieejas kontaktiem uz TV.

1. Spiediet taustiņu **SYSTEM MENU**.
2. Izvēlieties iestatīšanas lapu.
3. Izvēlieties iespēju un spiediet taustiņu ►►.
4. Izvēlieties iestatījumu un spiediet taustiņu **OK / ►II**.
 - Lai atgrieztos iepriekšējā izvēlnē, spiediet taustiņu ◀◀.
 - Lai aizvērtu izvēlni, spiediet taustiņu **SYSTEM MENU**.

Vispārējās iestatīšanas lapa

Sadaļā **[General Setup Page]** (Vispārējās iestatīšanas lapa) Jūs varat iestatīt sekojošas iespējas:

TV Display] (TV displejs)

TV formāts nosaka displeja proporciju saskaņā ar pieslēgtā TV tipu.



4:3 Pan Scan (PS) 4:3 Letter Box (LB) 16:9 (Wide Screen)

- **[4:3 Pan Scan]** – 4:3 ekrāna TV: pilna augstuma attēls ar nogrieztiem sāniem.
- **[4:3 Letter Box]** – 4:3 ekrāna TV: platekrāna attēls ar melnām joslām ekrāna augšā un apakšā.
- **[16:9]** – Platekrāna TV: displeja attiecība 16:9.

[OSD Language] (Izvēlņu valoda)

Izvēlas valodu izvēlnēm uz ekrāna.

[Screen Saver] (Ekrāna saudzētājs)

Ekrāna saudzētājs aizsargā TV ekrānu no bojājumiem, kas rodas dēļ paildzinātas statiska attēla iedarbības.

- **[On]** (Ieslēgt) – Ieslēdz ekrāna saudzētāju.
- **[Off]** (Izslēgt) – Izslēdz ekrāna saudzētāju.

[DivX(R) VOD]

Parāda DivX® reģistrācijas kodu.

Padoms

- Ievadiet šo DivX reģistrācijas kodu, kad iznomājat vai iegādājat video no www.divx.com/vod. DivX video, kas iznomāti vai iegādāti ar DivX®VOD (Video Uz Pieprasījumu) pakalpojumu, var atskaņot tikai uz ierīces, kam tie reģistrēti.

Audio iestatīšana

Sadaļā **[Audio Setup Page]** (Audio iestatīšanas lapa) Jūs varat iestatīt sekojošas iespējas:

[Digital Audio Setup] > [Digital Audio Setup Page] > [Digital Output] (Digitālā izeja)

Izvēlieties audio formātu, ko atbalsta pieslēgtā ierīce.

- **[Off]** – izslēdz digitālo izeju.
- **[All]** – ja pieslēgtā ierīce ir saderīga ar daudzkanālu audio formātiem, izvēlieties šo iespēju.
- **[PCM Only]** – ja pieslēgtā ierīce nevar atkodēt daudzkanālu audio, izvēlieties šo iespēju.

[Dolby Digital Setup] > [Dual Mono]

Izvēlieties audio signālu izeju uz skaļruņiem.

- **[Stereo]** – Izvada daudzkanālu skaņas signālus uz abiem skaļruņiem.
- **[L-Mono]** – Izvada kreisos mono skaņas signālus uz abiem skaļruņiem.
- **[R-Mono]** – Izvada labos mono skaņas signālus uz abiem skaļruņiem.

[3D] > [3D Processing Page] > [Reverb Mode] (Atbalss režīms)

Izvēlas virtuālas telpiskas skaņas režīmu.

[HDCD] > [HDCD Setup Page] > [Filter] (Filtrs)

Atskaņojot HDCD (High Definition Compatible Digital) disku, izvēlieties audio izejas nogriešanas frekvenci.

... ATSKAŅOŠANA

Lai dzēstu failu no programmas saraksta:

1. Spiediet taustiņu **DISC MENU**, līdz parādās programmas saraksts.
2. Izvēlieties failu un spiediet taustiņu **ANGLE/PROG**, lai dzēstu failu no programmas saraksta.

Attēla palielināšana/samazināšana

1. Video/attēlu atskaņošanas laikā atkārtoti spiediet taustiņu **ZOOM**, lai palielinātu/samazinātu attēlu.
 - Kad attēls ir palielināts, Jūs varat spiest taustiņus **◀◀/▶▶**, lai pārvietotos pa palielināto attēlu.

Lēnas kustības atskaņošana

1. Video atskaņošanas laikā atkārtoti spiediet taustiņu **▲ (SLOW)**, lai izvēlētos lēnas atskaņošanas iespēju.
 - ↳ Skaņa tiek izslēgta.
 - ↳ Lai turpinātu atskaņošanu normālā ātrumā, spiediet taustiņu **OK / ▶▶**.

Audio kanāla maiņa

Piezīme

- Šī funkcija ir pieejama tikai atskaņojot VCD/DivX.

1. Atskaņošanas laikā atkārtoti spiediet taustiņu **AUDIO**, lai izvēlētos diskā pieejamu audio kanālu:
 - Mono kreisais
 - Mono labais
 - Stereo

Kameras leņķa izvēle

Piezīme

- Šī funkcija ir pieejama tikai DVD diskam, kuros ierakstīti vairāki kameras leņķi.

1. Atskaņošanas laikā atkārtoti spiediet taustiņu **ANGLE/PROG**, lai pārslēgtos starp kameras leņķiem.

Attēlu apskates iespējas

Attēlu priekšskatījums

1. Atskaņošanas laikā spiediet taustiņu **■**.
 - ↳ Tiek parādīti 12 attēlu sīktēli.
2. Izvēlieties vienu no sekojošām iespējām:
 - attēls
 - slīdrādes iespēja
 - izvēlnes iespēja
 - nākamā/iepriekšējā lapa (ja pieejama)
3. Spiediet taustiņu **OK**, lai:
 - atskaņotu izvēlēto attēlu
 - uzsāktu visu attēlu slīdrādi
 - piekļūtu izvēlnei, kur tiek izskaidrota katra tālvadības pults taustiņa funkcija
 - pārietu uz nākamo/iepriekšējo lapu (ja pieejamas)

Slīdrādes atskaņošanas režīma izvēle

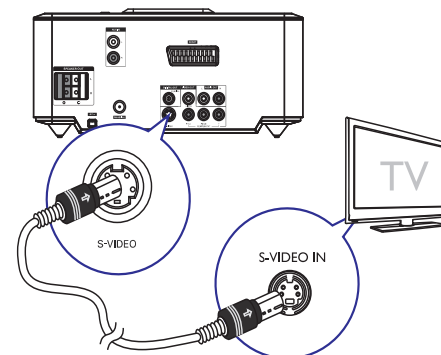
1. Atskaņošanas laikā atkārtoti spiediet taustiņu **ANGLE/PROG**, lai izvēlētos slīdrādes atskaņošanas režīmu.

Attēla pagriešana

1. Atskaņošanas laikā spiediet taustiņus **◀◀/▶▶** / **▲/▼**, lai pagrieztu attēlu pretēji pulksteņa rādītāju/pulksteņa rādītāju virzienā.

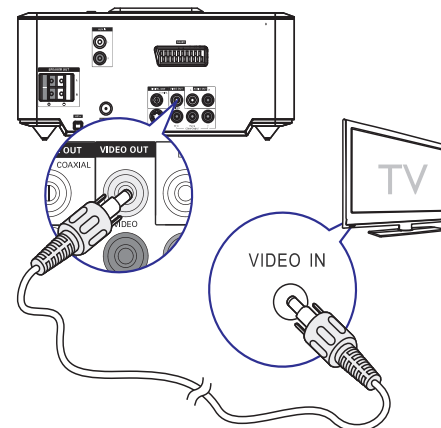
... PIESLĒGŠANA

3. iespēja: S-Video vada pieslēgšana



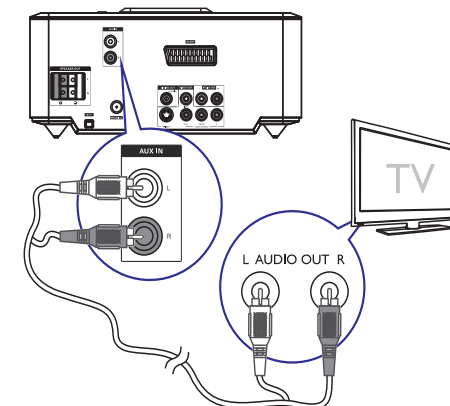
1. Pieslēdziet S-Video vadu (nav iekļauts komplektā) pie:
 - **S-Video** kontakta uz šīs ierīces.
 - **S-Video** kontakta uz TV.

4. iespēja: kompozītu video vada pieslēgšana



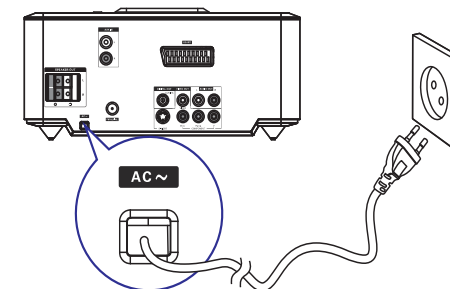
1. Pieslēdziet komplektā iekļauto kompozītu video vadu pie:
 - **VIDEO OUT** kontakta uz šīs ierīces.
 - Video ieejas kontakta uz TV.

Audio vada pieslēgšana



1. Lai atskaņotu skaņu no TV, izmantojot šo ierīci, pieslēdziet audio vadus (sarkans/balts – nav iekļauts komplektā) pie:
 - **AUX IN L/R** kontaktiem uz šīs ierīces.
 - TV audio ieejas kontaktiem.

Barošanas pieslēgšana



! Uzmanību

- Preces bojājuma risks! Pārliedzinieties, ka strāvas padeves voltāža atbilst voltāžai, kas norādīta preces mugurpusē vai apakšā.
- Pirms strāvas pieslēgšanas, pārliedzinieties, ka ir veikti visi citi savienojumi.

1. Pieslēdziet maiņstrāvas vadu sienas rozetei.

4. SĀKUMS

! Uzmanību

- Citu vadību lietošana vai procedūru veikšana, kā šeit norādīts, var novest pie pakļaušanas bīstamam starojumam vai citas nedrošas darbības.

Vienmēr secīgi izpildiet šajā nodaļā minētos norādījumus.

Ja Jūs sazināties ar Philips, Jums tiks jautāts ierīces modeļa un sērijas numurs. Modeļa un sērijas numuri ir atrodami ierīces apakšā. Pierakstiet numurus šeit:

Modeļa Nr.: _____

Sērijas Nr.: _____

Tālvadības pults sagatavošana

! Uzmanību

- Eksplozijas risks! Nepakļaujiet baterijas karstumam, saules gaismai un ugunij. Nekad neizmetiet baterijas ugunī.

Lietojot pirmo reizi:

1. Izņemiet aizsargājošo plāksnīti, lai aktivizētu tālvadības pults bateriju.

Lai nomainītu tālvadības pults baterijas:

1. Atveriet bateriju nodalījumu.
2. Ievietojiet vienu litija CR2025 bateriju, ievērojot polaritāti (+/-), kā norādīts.
3. Aizveriet bateriju nodalījumu.

≡ Piezīme

- Pirms jebkura funkcijas taustiņa nospiešanas uz tālvadības pults, vispirms izvēlieties pareizo avotu ar tālvadības pulti.
- Ja tālvadības pults netiks lietots ilgu laiku, izņemiet bateriju.

Pulksteņa iestatīšana

1. Gaidīšanas režīmā nospiediet un turiet taustiņu **CLOCK**, lai aktivizētu pulksteņa iestatīšanas režīmu.
 - ↳ Tiek parādīti stundu cipari un sāk mirkšķināties
 - ↳ Ja stundu cipari netiek parādīti, nospiediet un vairāk kā 2 sekundes turiet taustiņu **⏻**, lai pārslēgtu ierīci gaidīšanas režīmā, tad atkārtojiet 1.soli.
2. Spiediet taustiņus **VOL +/-**, lai iestatītu stundas.
 - ↳ Tiek parādīti minūšu cipari un sāk mirkšķināties.
3. Spiediet taustiņus **VOL +/-**, lai iestatītu minūtes.
4. Spiediet taustiņu **CLOCK**, lai apstiprinātu pulksteņa iestatījumu.

Ieslēgšana

1. Spiediet taustiņu **⏻**.
 - ↳ Ierīce ieslēdzas uz pēdējo izvēlēto avotu.

Pārslēgšana gaidīšanas režīmā

1. Spiediet taustiņu **⏻**, lai pārslēgtu ierīci ekonomiskajā gaidīšanas režīmā.
 - ↳ Displeja apgaismojums tiek izslēgts.
 - ↳ Ieslēdzas zilais ekonomiskā režīma indikators.

Lai pārslēgtu ierīci gaidīšanas režīmā:

1. Ekonomiskajā gaidīšanas režīmā nospiediet un vairāk kā 3 sekundes turiet taustiņu **⏻**.

... ATSKAŅOŠANA

Atskaņošanas vadība

Atkārtotas/sajauktas atskaņošanas iespēju izvēle

1. Atskaņošanas laikā atkārtoti spiediet taustiņu **MODE/DIM**, lai izvēlētos atkārtošanas iespēju vai sajauktas atskaņošanas režīmu.
 - Lai turpinātu normālu atskaņošanu, atkārtoti spiediet taustiņu **MODE/DIM**, līdz neviens atskaņošanas režīms netiek rādīts.

Atkārtošana A-B (DVD/VCD/CD/MP3/WMA)

1. Mūzikas vai video atskaņošanas laikā spiediet taustiņu **A-B** izvēlētajā sākuma punktā.
2. Spiediet taustiņu **A-B** izvēlētajā beigu punktā.
 - ↳ Izvēlētais segments sāk atskaņoties atkārtoti.
 - Lai atceltu atkārtotu atskaņošanu, vēlreiz spiediet taustiņu **A-B**.

≡ Piezīme

- Segmentu A līdz B var izvēlēties tikai vienas nodaļas/celiņa robežās.

Meklēšana uz priekšu/atpakaļ

1. Atskaņošanas laikā atkārtoti spiediet taustiņus **◀◀ / ▶▶**, lai izvēlētos meklēšanas ātrumu.
 - Lai turpinātu atskaņošanu ar normālu ātrumu, spiediet taustiņu **OK / ▶▶▶**.

Meklēšana pēc laika vai ainas/celiņa numura

1. Video/audio atskaņošanas laikā spiediet taustiņu **GOTO**, līdz displejā parādās laika ievades lauks vai nodaļas/celiņa ievades lauks.
 - Laika ievades laukā ievadiet atskaņošanas pozīciju stundās, minūtēs un sekundēs.
 - Nodaļas/celiņa ievades laukā ievadiet nodaļu/celiņu.
 - Atskaņošana sākas automātiski izvēlētajā sākuma punktā.

Video atskaņošanas turpināšana no pēdējā apturēšanas punkta

≡ Piezīme

- Šī funkcija ir pieejama tikai DVD/VCD atskaņošanai.

1. Kad atskaņošana ir apturēta un disks nav ticis izņemts, spiediet taustiņu **OK / ▶▶▶**.

Lai atceltu turpināšanas režīmu un beigtu atskaņošanu pilnībā:

1. Kad atskaņošana ir apturēta, vēlreiz spiediet taustiņu **■**.

Atskaņošanas iespējas

Atskaņošanas informācijas parādīšana

1. Atskaņošanas laikā atkārtoti spiediet taustiņu **DISPLAY/RDS**, lai parādītu dažādu atskaņošanas informāciju TV ekrānā.

Programma

≡ Piezīme

- Jūs nevarat programmēt attēlu failus/diskus.

Video diskem/audio CD:

1. Atskaņošanas laikā vai kad atskaņošana apturēta, spiediet taustiņu **ANGLE/PROG**, lai piekļūtu programmas izvēlei.
2. Ievadiet celiņa/albuma numuru, ko pievienot programmai.
3. Atkārtojiet soli 2, līdz programma ir pabeigta.
4. Izvēlieties **[Start]**, tad spiediet taustiņu **OK / ▶▶▶**, lai sāktu programmas atskaņošanu.

DivX/MP3/WMA failiem:

1. Atskaņošanas laikā vai kad atskaņošana ir apturēta, spiediet taustiņu **DISC MENU**, līdz parādās failu saraksts.
2. Izvēlieties failu, tad spiediet taustiņu **ANGLE/PROG**, lai pievienotu failu programmas sarakstam.
3. Atkārtojiet soli 2, līdz programma ir pabeigta.
4. Spiediet taustiņu **OK / ▶▶▶**, lai atskaņotu programmu.

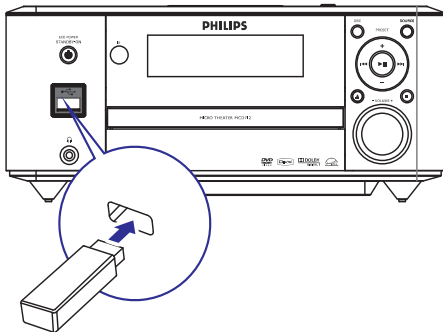
... ATSKAŅOŠANA

USB ierīču atskaņošana

Piezīme

- Pārliecinieties, ka USB ierīce satur atskaņojamu mūziku, attēlus vai video.

1. Ievietojiet USB ierīci.



2. Spiediet taustiņu **USB**, lai izvēlētos USB avotu.
3. Spiediet taustiņu **DISC MENU**, līdz tiek parādīta direktorija.
4. Spiediet taustiņus **▲ / ▼**, lai izvēlētos direktoriju, tad spiediet taustiņu **OK**, lai apstiprinātu.
5. Spiediet taustiņus **▲ / ▼**, lai izvēlētos failu no direktorijas.
6. Spiediet taustiņu **OK / ►II**, lai sāktu atskaņošanu.
 - Lai beigtu atskaņošanu, spiediet taustiņu **■**.
 - Lai iepauzētu vai turpinātu atskaņošanu, spiediet taustiņu **OK / ►II**.
 - Lai pārlektu uz iepriekšējo/nākamo failu, spiediet taustiņus **◀ / ▶**.

DivX video atskaņošana

Jūs varat atskaņot DivX failus, kas ierakstīti DC-R/RW, ierakstāmā DVD vai USB ierīcē.

1. Ievietojiet disku vai pieslēdziet USB ierīci.
2. Izvēlieties avotu:
 - Diskam, spiediet taustiņu **DISC**.
 - USB ierīcēm, spiediet taustiņu **USB**.

3. Izvēlieties atskaņojamo failu un spiediet taustiņu **OK / ►II**.
 - Lai beigtu atskaņošanu, spiediet taustiņu **■**.
 - Lai iepauzētu vai turpinātu atskaņošanu, spiediet taustiņu **OK / ►II**.
 - Lai mainītu subtitru valodu, spiediet taustiņu **SUBTITLE**.

Piezīme

- Jūs varat atskaņot tikai tos DivX video, kas iznomāti vai iegādāti ar šīs ierīces DivX reģistrācijas kodu.
- Subtitru faili ar sekojošiem paplašinājumiem (.srt, .smi, .sub, .ssa, .ass) ir atbalstīti, bet neparādās failu navigācijas izvēlnē.
- Subtitru faila nosaukumam jābūt tādā pašam kā video faila nosaukumam.

MP3/WMA/attēlu apskate

Jūs varat atskaņot MP3/WMA/attēlu failus, kas ierakstīti CD-R/RW, ierakstāmās DVD vai USB ierīcē.

1. Ievietojiet attēlu disku vai pieslēdziet USB ierīci.
2. Izvēlieties avotu.
 - Diskam, spiediet taustiņu **DISC**.
 - USB ierīcēm, spiediet taustiņu **USB**.
3. Spiediet taustiņu **DISC MENU**, līdz tiek parādīta direktorija.
4. Spiediet taustiņus **▲ / ▼**, lai izvēlētos direktoriju, tad spiediet taustiņu **OK / ►II**, lai apstiprinātu.
5. Spiediet taustiņus **▲ / ▼**, lai izvēlētos failu no direktorijas.
6. Spiediet taustiņu **OK / ►II**, lai sāktu atskaņošanu.
 - Lai beigtu atskaņošanu, spiediet taustiņu **■**.
 - Lai iepauzētu vai turpinātu atskaņošanu, spiediet taustiņu **OK / ►II**.
 - Lai pārlektu uz iepriekšējo/nākamo failu, spiediet taustiņus **◀ / ▶**.

... SĀKUMS

- ↳ Displejā parādās pulkstenis (ja iestatīts).
- ↳ Izslēdzas zilais ekonomiskā režīma indikators.

Pareizā skatīšanās kanāla atrašana

1. Spiediet taustiņu **⏻**, lai ieslēgtu ierīci.
2. Spiediet taustiņu **DISC**, lai izvēlētos diska režīmu.
3. Ieslēdziet TV un izvēlieties pareizo video avotu vienā no sekojošiem veidiem:
 - Pārlēdzieties uz zemāko kanālu uz Jūsu TV, tad spiediet kanālu pārlēgšanas taustiņu uz leju, līdz redzat Philips ekrānu.
 - Atkārtoti spiediet avota izvēles taustiņu uz Jūsu TV tālvadības pults.

Padoms

- Video kanāls ir starp zemāko un augstāko kanāliem un var būt nosaukts kā **FRONT, AV IN, VIDEO u.tml**. Lai izvēlētos pareizo ieeju uz TV, skatiet TV lietošanas pamācību.

Pareizās TV sistēmas izvēle

Mainiet šo iestatījumu, ja video netiek rādīts pareizi. Pēc noklusējuma šis iestatījums atbilst vairumam TV Jūsu valstī.

1. Spiediet taustiņu **SYSTEM MENU**.
2. Izvēlieties **[Preference Page]**
3. Izvēlieties **[TV Type]** (TV tips), un spiediet taustiņu **►►**.
4. Izvēlieties iestatījumu un spiediet taustiņu **OK / ►II**.
 - **[PAL]** – TV ar PAL krāsu sistēmu.
 - **[Auto]** – TV, kas ir saderīgs ar PAL un NTSC.
 - **[NTSC]** – TV ar NTSC krāsu sistēmu.
5. Lai aizvērtu izvēlni, spiediet taustiņu **SYSTEM MENU**.

Piezīme

- Ja ir ieslēgts HDMI vads, iespēja **[TV Type]** nav pieejama.

Sistēmas izvēlnes valodas maiņa

1. Spiediet taustiņu **SYSTEM MENU**.
2. Izvēlieties **[General Setup Page]**
3. Izvēlieties **[OSD Language]** (Izvēlnu valoda) un spiediet taustiņu **►►**.
4. Izvēlieties iespēju un spiediet taustiņu **OK / ►II**.
5. Lai aizvērtu izvēlni, spiediet taustiņu **SYSTEM MENU**.

Progressīvās skenēšanas ieslēgšana

Progressīvā skenēšana parāda divreiz vairāk kadru sekundē, salīdzinājumā ar vieto skenēšanu (parastu TV sistēmu). Gandrīz dubultojošā līniju skaitu, progressīvā skenēšana piedāvā augstāku attēla izšķirtspēju un kvalitāti.

Pirms šīs funkcijas ieslēgšanas, pārliecinieties, ka:

- TV ir saderīgs ar progressīvās skenēšanas signāliem.
- Jūs esat pieslēguši šo ierīci pie TV ar komponentu video savienojumu.

1. Ieslēdziet TV.
2. Pārliecinieties, ka TV progressīvās skenēšanas režīms ir izslēgts (skatīt TV lietošanas pamācību).
3. Pārlēdziet TV uz pareizo skatīšanās kanālu šai ierīcei.
4. Spiediet taustiņu **DISC**.
5. Spiediet taustiņu **SYSTEM MENU**.
6. Spiediet taustiņus **◀◀ / ►►**, lai izvēlnē izvēlētos **[Video Setup Page]** (Video iestatīšanas lapa), un spiediet taustiņu **▼**.
7. Izvēlieties **[Component]>[Pr/Cr Pb/Cb Y]** un spiediet taustiņu **OK / ►II**.
8. Izvēlieties **[TV Mode]>[Progressive]** un spiediet taustiņu **OK / ►II**.
 - ↳ Tiek parādīts brīdinājuma ziņojums.
9. Lai turpinātu, izvēlieties **[OK]** un spiediet taustiņu **OK / ►II**.
 - ↳ Progressīvās skenēšanas iestatīšana ir pabeigta.

Piezīme

- Ja parādās tukšs/kropļots ekrāns, gaidiet 15 sekundes, līdz automātiski atjaunojas iepriekšējais iestatījums, vai izslēdziet progresīvo skenēšanu manuāli.

10. Ieslēdziet progresīvās skenēšanas režīmu uz TV.

Progresīvās skenēšanas manuāla izslēgšana

1. Izslēdziet progresīvās skenēšanas režīmu uz TV.
2. Spiediet taustiņu **SYSTEM MENU**, lai aizvērtu izvēlni.
3. Spiediet taustiņu **DISC**, tad ciparu taustiņu "1", lai izslēgtu progresīvās skenēšanas režīmu uz ierīces.
 - ↳ Tiek parādīts zilais Philips DVD fona attēls.

Piezīme

- Progresīvajā režīmā, ja tiks nospriests taustiņš **DISC**, pēc tam ciparu taustiņš "1" normālas atskaņošanas laikā, progresīvās skenēšanas režīms uz ierīces tiks izslēgts.

Piezīme

- Ar dažiem disku/failu tipiem atskaņošana var atšķirties.

Disku atskaņošana

Brīdinājums

- Nekad nelūkojieties uz lāzera staru ierīces iekšienē.
- Preces bojājuma risks! Nekad neatskaņojiet diskus ar papildus piederumiem kā diska stabilizācijas gredzeni vai diska apstrādes lapas.
- Neievietojiet disku nodalījumā neko citu kā diskus.

1. Spiediet taustiņu **DISC**, lai izvēlētos diska avotu.
2. Spiediet taustiņu **OPEN / CLOSE**.
 - ↳ Diska nodalījums atveras.
3. Ievietojiet disku diska nodalījumā un spiediet taustiņu **OPEN / CLOSE**.
 - ↳ Pārliedzieties, ka etiķete ir uz augšu.
4. Atskaņošana sākas automātiski.
 - Lai beigtu atskaņošanu, spiediet taustiņu **■**.
 - Lai iepauzētu vai turpinātu atskaņošanu, spiediet taustiņu **OK / ►II**.
 - Lai pārlektu uz iepriekšējo/nākamo virsrakstu/nodaļu/celiņu, spiediet taustiņus **◀ / ▶I**.

Ja atskaņošana nesākas automātiski:

- Izvēlieties virsrakstu/nodaļu/celiņu un spiediet taustiņu **OK / ►II**.

Padoms

- Lai atskaņotu slēgtu DVD, ievadiet 4-ciparu vecāku kontroles paroli.

Diska izvēlnes lietošana

Ievietojot DVD/(S)VCD disku, TV ekrānā var parādīties izvēlne.

Lai manuāli atvērtu vai aizvērtu izvēlni:

1. Spiediet taustiņu **DISC MENU**.

VCD ar Atskaņošanas kontroles (PBC) funkciju (tikai versijai 2.0):

PBC funkcija ļauj Jums atskaņot VCD interaktīvi, saskaņā ar izvēlnes ekrānu.

1. Atskaņošanas laikā spiediet taustiņu **DISC MENU**, lai ieslēgtu/izslēgtu atskaņošanas kontroli.
 - ↳ Kad PBC ir ieslēgta, tiek parādīts izvēlnes ekrāns.
 - ↳ Kad PBC ir izslēgta, turpinās normāla atskaņošana.

Audio valodas izvēle

Jūs varat izvēlēties audio valodu DVD, DivX video un VCD diskam.

1. Diska atskaņošanas laikā spiediet taustiņu **AUDIO**.
 - ↳ Parādās valodu iespējas. Ja izvēlētais audio kanāls nav pieejams, tiek lietots diska noklusētais audio kanāls.

Piezīme

- Dažiem DVD diskam valodu var nomainīt tikai diska izvēlnē. Spiediet taustiņu **DISC MENU**, lai piekļūtu izvēlnei.

Subtitru valodas izvēle

Jūs varat izvēlēties subtitru valodu DVD un DivX Ultra diskam.

- Atskaņošanas laikā spiediet taustiņu **SUBTITLE**.

Padoms

- Dažiem DVD diskam valodu var nomainīt tikai diska izvēlnē. Spiediet taustiņu **DISC MENU**, lai piekļūtu izvēlnei.