

Register your product and get support at

[www.philips.com/welcome](http://www.philips.com/welcome)

DS6200/10



# CS Príručka uživateľa

**PHILIPS**

# Obsah

---

<b>1</b>	<b>Důležité informace</b>	<b>2</b>
	Důležité bezpečnostní pokyny	2

---

<b>2</b>	<b>Dokovací systém zábavy</b>	<b>3</b>
	Úvod	3
	Obsah dodávky	3
	Celkový pohled na reproduktory	3

---

<b>3</b>	<b>Začínáme</b>	<b>4</b>
	Připojení reproduktorů	4
	Připojení napájení	5
	Zapnutí	5

---

<b>4</b>	<b>Přehrávání</b>	<b>6</b>
	Přehrávání videa ze zařízení iPod nebo iPhone	6
	Přehrávání z externího zařízení	6

---

<b>5</b>	<b>Další funkce</b>	<b>7</b>
	Synchronizace zařízení iPod/iPhone s počítačem	7

---

<b>6</b>	<b>Informace o výrobku</b>	<b>8</b>
	Specifikace	8

---

<b>7</b>	<b>Řešení problémů</b>	<b>9</b>
----------	------------------------	----------

---

<b>8</b>	<b>Oznámení</b>	<b>9</b>
----------	-----------------	----------

# 1 Důležité informace

Zapamatujte si tyto bezpečnostní symboly



Tento „blesk“ označuje neizolovaný materiál v jednotce, který může způsobit úraz elektrickým proudem. Kvůli bezpečnosti všech členů domácnosti neodstraňujte kryt výrobku. Symbol „vykřičník“ upozorňuje na funkce, o kterých byste si měli pozorně přečíst v přibalené literatuře, abyste předešli problémům s provozem a údržbou. **UPOZORNĚNÍ:** Chcete-li snížit riziko požáru nebo úrazu elektrickým proudem, přístroj nevystavujte dešti nebo vlhkosti a neumísťujte na něj objekty obsahující tekutiny, například vázy. **POZOR:** Aby nedošlo k úrazu elektrickým proudem, široký kontakt konektoru nastavte do polohy odpovídající širokému slotu a konektor zasuňte až na doraz.

## Důležité bezpečnostní pokyny

- Respektujte všechna upozornění.
- Dodržujte všechny pokyny.
- Zařízení nepoužívejte poblíž vody.
- K čištění používejte pouze suchou tkaninu.
- Nezakrývejte ventilační otvory. Zařízení instalujte podle pokynů výrobce.
- Zařízení neinstalujte v blízkosti zdrojů tepla (radiátory, přímotopy, sporáky apod.) nebo jiných přístrojů (včetně zesilovačů) produkujících teplo.
- Síťový kabel chraňte před pošlapáním nebo přškřípnutím. Zvláštní pozornost je třeba věnovat vidlicím, zásuvkám a místu, kde kabel opouští přístroj.
- Používejte pouze doplňky nebo příslušenství doporučené výrobcem.
- Během bouřky či v době, kdy se přístroj nebude delší dobu používat, odpojte síťový kabel ze zásuvky.
- Veškeré opravy svěřte kvalifikovanému servisnímu technikovi. Přístroj by měl být přezkoušen kvalifikovanou osobou zejména v případech poškození síťového kabelu nebo vidlice, v situacích, kdy do přístroje vnikla tekutina nebo nějaký předmět, přístroj byl vystaven dešti či vlhkosti, nepracuje normálně nebo utrpěl pád.
- Přístroj nesmí být vystaven kapající nebo stříkající tekutině.
- Na přístroj nepokládejte žádné nebezpečné předměty (např. předměty naplněné tekutinou nebo hořící svíčky).
- Pokud je jako odpojovací zařízení použito SÍŤOVÉ napájení nebo sdružovač, mělo by být odpojovací zařízení připraveno k použití.

### Poznámka

- Štítek s typovými údaji je umístěn na spodní straně přístroje.

## 2 Dokovací systém zábavy

Gratulujeme k nákupu a vítáme Vás mezi uživateli výrobků společnosti Philips! Chcete-li využívat všech výhod podpory nabízené společností Philips, zaregistrujte svůj výrobek na stránkách [www.philips.com/welcome](http://www.philips.com/welcome).

Jestliže se obrátíte na společnost Philips, budete požádáni o číslo modelu a sériové číslo vašeho přístroje. Číslo modelu a sériové číslo se nacházejí na spodní straně vašeho zařízení. Napište si čísla sem:

Model No. (číslo modelu)

Serial No. (sériové číslo)

### Úvod

Tato jednotka vám umožní:

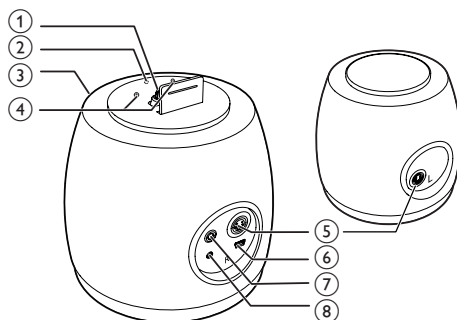
- vychutnat si hudbu ze zařízení iPod/iPhone nebo z jiných zvukových zařízení,
- synchronizovat zařízení iPod/iPhone s počítačem.


### Obsah dodávky

Zkontrolujte a ověřte obsah balení:

- Hlavní jednotka (2 reproduktory)
- 1 x kabel pro připojení reproduktorů
- 1x síťový adaptér
- 1 x USB kabel
- 1 x kabel MP3 link
- Stručný návod k rychlému použití

### Celkový pohled na reproduktory



- 1 DOCK**
  - Dock pro iPod/iPhone.
- 2 ↻**
  - Aktivace a deaktivace režimu synchronizace.
  - Podržením přepnete z pohotovostního režimu do režimu synchronizace.
  - Stisknutím přepnete z režimu synchronizace do pohotovostního režimu.
- 3 Kontrolka LED**
  - V režimu zvuku neustále svítí.
  - V režimu synchronizace bliká.
  - Nesvítí, když je zařízení vypnuté nebo v pohotovostním režimu.
- 4 +/-**
  - Nastavení hlasitosti.
- 5 KONEKTOR PRO KABEL**
  - Pomocí dodaného kabelu reproduktoru propojte dva reproduktory.
- 6 USB** 
  - Připojení počítače dodávaným USB kabelem.
- 7 AUX-IN**
  - Konektor pro externí audiozařízení.
- 8 DC-IN**
  - Konektor napájení.

# 3 Začínáme



## Výstraha

- Použití ovládacích prvků nebo úpravy provádění funkcí, které jsou v rozporu se zde uvedenými informacemi, mohou způsobit škodlivé ozáření a nebezpečný provoz.

Vždy dodržujte správné pořadí pokynů uvedených v této kapitole.

## Připojení reproduktorů

Pro optimální zvuk použijte pouze dodané reproduktory.

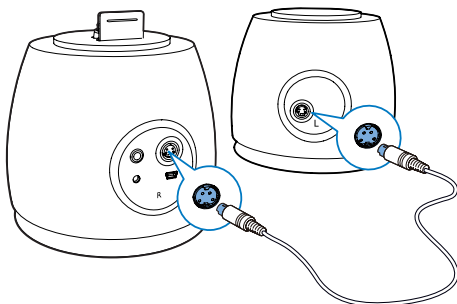


## Poznámka

- Dodaný kabel DIN je určen výhradně pro použití s tímto výrobkem. Nepokoušejte se pomocí něj připojit jiná zařízení.

Připojte dodaný kabel DIN k zásuvkám **CABLE IN** na obou reproduktorech:

- aktivní reproduktor (s tlačítky): pravý kanál
- pasivní reproduktor: levý kanál

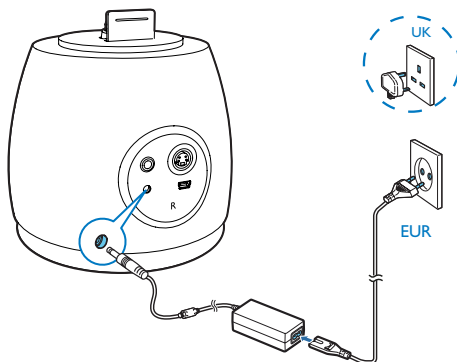


## Připojení napájení



## Výstraha

- Hrozí nebezpečí poškození přístroje! Ověřte, zda napětí v elektrické síti odpovídá napětí, které je uvedeno na spodní části jednotky.
- Před připojením napájecího adaptéru zkontrolujte, zda je vše ostatní řádně zapojeno.
- Nebezpečí úrazu elektrickým proudem! Při odpojování síťového adaptéru vytahujte vždy ze zdíčky konektor. Nikdy netahejte za kabel.



Zapojte napájecí adaptér do

- konektoru DC-IN na zadní straně aktivního reproduktoru.
- napájecí zásuvky.

---

## Zapnutí

V pohotovostním režimu lze zařízení vypnout dvěma způsoby:

- V 30kolíkovém konektoru nebo konektoru AUX-IN je detekován audio signál.
  - ↳ I vyzváněcí melodie je rozpoznána jako audio signál.
- Stiskněte tlačítko SYNC na horní části aktivní jednotky.
  - ↳ Stisknutím tlačítka SYNC se zařízení zapne v pohotovostním režimu.



### Poznámka

- Na jednotce se nenachází žádné tlačítko napájení. Zařízení se automaticky zapne v okamžiku, kdy je detekován vstup zvuku.

---

## Přepnutí do pohotovostního režimu.

V následujících případech se jednotka přepne do pohotovostního režimu.

- **V režimu DOCK:** pokud není během 15 minut z dokovaného zařízení iPod/iPhone zaznamenán žádný audio signál.
- **V režimu MP3 link:** pokud není během 15 minut připojeno žádné zařízení.
- **V režimu SYNC:** stisknete-li na 5 sekund tlačítko SYNC.
  - ↳ Rozsvítí se kontrolka napájení.

---

## 4 Přehrávání

---

### Přehrávání videa ze zařízení iPod nebo iPhone

Tento přístroj vám umožní vychutnat si hudbu ze zařízení iPod nebo iPhone.

---

### Kompatibilní zařízení iPod/iPhone

Zařízení podporuje následující modely zařízení iPod/iPhone.

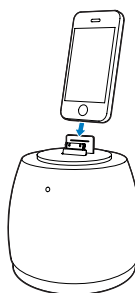
Vyrobeno pro následující zařízení:

- iPod touch (1., 2., 3., a 4. generace)
- iPod classic
- iPod nano (2., 3., 4., 5., a 6. generace)
- iPhone 4S
- iPhone 4
- iPhone 3GS
- iPhone 3G
- iPhone

---

### Vkládání zařízení iPod nebo iPhone

- Zasuňte zařízení iPod/iPhone do doku.



### Vyjmutí zařízení iPod nebo iPhone

- Vytáhněte zařízení iPod nebo iPhone z doku.

## Nabíjení zařízení iPod nebo iPhone

Po připojení jednotky ke zdroji napájení se automaticky spustí nabíjení zařízení iPod/iPhone.

## Poslech zvuku ze zařízení iPod nebo iPhone



### Poznámka

- Zkontrolujte, zda je zařízení iPod/iPhone správně vloženo.
- Začněte v zařízení iPod/iPhone přehrávat hudbu.  
↳ Hudbu uslyšíte z reproduktorů.

## Přehrávání z externího zařízení

Pomocí této jednotky můžete poslouchat hudbu z externího zařízení.

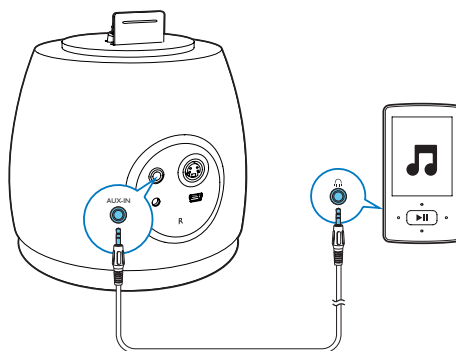


### Poznámka

- Pokud jednotka detekuje audio signál z 30kolíkového konektoru i konektoru AUX-IN zároveň, měla by se nacházet v režimu DOCK.

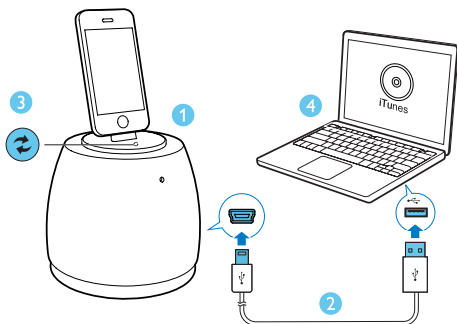
## Přehrávání z externího zařízení prostřednictvím dodávaného kabelu MP3 link


- 1 Připojte kabel MP3 Link:
  - do zásuvky **AUX-IN** na zadní straně aktivního reproduktoru.
  - ke konektoru pro připojení sluchátek na externím zařízení.
- 2 Spusťte přehrávání zařízení.



## 5 Další funkce

### Synchronizace zařízení iPod/iPhone s počítačem




- 1 Vložte zařízení iPod/iPhone do doku.
- 2 Připojte aktivní reproduktor k počítači pomocí dodávaného kabelu USB.
- 3 Stiskněte tlačítko  na aktivním reproduktoru.  
↳ Kontrolka LED zabliká.
- 4 Po spuštění služby iTunes proběhne synchronizace dokovaného zařízení iPod/iPhone s počítačem.

#### Poznámka

- Zkontrolujte, zda jste ve službě iTunes nezakázali automatickou synchronizaci. Pokud ano, spusťte synchronizaci se službou iTunes ručně.

#### Režim synchronizace ukončíte:

- 1 Odpojte zařízení iPod/iPhone ze služby iTunes.
- 2 Stiskněte tlačítko  na aktivním reproduktoru.  
↳ Reproduktor přejde zpět do režimu zvuku.

## 6 Informace o výrobku

#### Poznámka

- Informace o výrobku jsou předmětem změn bez předchozího upozornění.

### Specifikace

#### Zesilovač

Jmenovitý výstupní výkon	2 x 10 W RMS
Kmitočtová charakteristika	60–20 000 Hz, ±3 dB
Odstup signál/šum	>77 dB
MP3 Link	600 mV RMS, 22 kohmů

#### Reproduktory

Impedance reproduktoru	4 ohmy
Vinutí reproduktoru	2,5" širokopásmový + průměr 60 mm x 2 Woox

#### Obecné informace

Napájení střídavým proudem	Model: AS360-120-AQ300 Vstup: 100–240 V~, 50/60 Hz, 1,2 A Výstup: 12,0 V, 3 A
----------------------------	---

Spotřeba elektrické energie při provozu	<10 W
Spotřeba energie v pohotovostním režimu	<0,5 W
Rozměry	
– Hlavní jednotka (průměr x výška)	148 x 148 x 150 mm (Š x H x V)
Hmotnost	
– Včetně balení	3,3 kg
– Hlavní jednotka	0,8 kg



# 7 Řešení problémů



## Varování

- Neodstraňujte kryt přístroje.

Pokud chcete zachovat platnost záruky, neopravujte systém sami. Jestliže dojde k problémům s tímto přístrojem, zkontrolujte před kontaktováním servisu následující možnosti. Pokud problém není vyřešen, přejděte na webové stránce společnosti Philips ([www.philips.com/welcome](http://www.philips.com/welcome)). V případě kontaktu společnosti Philips buďte v blízkosti zařízení a mějte k dispozici číslo modelu a sériové číslo.

### Nefunguje napájení

- Ujistěte se, že je napájecí šňůra zařízení řádně připojena.
- Ujistěte se, že je v síťové zásuvce proud.

### Bez zvuku

- Upravte hlasitost.
- Zkontrolujte, zda jste spustili přehrávání hudby.

### Jednotka nereaguje

- Odpojte a znovu připojte konektor napájení.

# 8 Oznámení

Veškeré změny nebo úpravy tohoto zařízení, které nebyly výslovně schváleny společností Philips Consumer Electronics, mohou mít za následek ztrátu autorizace k používání tohoto zařízení.



Tento výrobek odpovídá požadavkům Evropské unie na vysokofrekvenční odrušení.



Výrobek je navržen a vyroben z vysoce kvalitního materiálu a součástí, které lze recyklovat a znovu používat.



Pokud je výrobek označen tímto symbolem přeškrtnutého kontejneru, znamená to, že podléhá směrnici EU 2002/96/ES.

Zjistěte si informace o místním systému sběru tříděného odpadu elektrických a elektronických výrobků.

Postupujte podle místních nařízeních a nelikvidujte staré výrobky spolu s běžným komunálním odpadem. Správnou likvidací starého výrobku pomůžete předejít možným negativním dopadům na životní prostředí a zdraví lidí.

### Informace o ochraně životního prostředí

Veškerý zbytečný obalový materiál byl vynechán. Snažili jsme se, aby bylo možné obalový materiál snadno rozdělit na tři materiály: lepenku (krabice), polystyrén (ochranné balení) a polyetylen (sáčky, ochranné fólie z lehčeného plastu).

Systém se skládá z materiálů, které je možné v případě demontáže odbornou firmou recyklovat a opětovně použít. Při likvidaci

obalových materiálů, vybitých baterií a starého zařízení se řiďte místními předpisy.



**Be responsible  
Respect copyrights**

Vytváření neoprávněných kopií materiálů, jejichž kopírování není povoleno, včetně počítačových programů, souborů, pořadů a zvukových nahrávek, může být porušením autorských práv a představovat trestný čin. Toto zařízení by se k těmto účelům nemělo používat.



Slogany „Made for iPod“ a „Made for iPhone“ znamenají, že elektronický doplněk byl navržen specificky pro připojení k zařízení iPod nebo iPhone a byl vývojářem certifikován jako splňující výkonové standardy společnosti Apple. Společnost Apple není odpovědná za činnost tohoto zařízení nebo za jeho soulad s bezpečnostními a regulačními standardy. Uvědomte si, že používání tohoto příslušenství se zařízením iPod nebo iPhone může ovlivnit výkon bezdrátového přenosu. iPod a iPhone jsou obchodní známky společnosti Apple Inc., registrovaná v U.S.A. a v dalších zemích.



Specifications are subject to change without notice  
© 2011 Koninklijke Philips Electronics N.V.  
All rights reserved.

DS6200\_10\_UM\_V1.1

