

Register your product and get support at
www.philips.com/welcome

HTS9221

HTS9241



EN **User manual**

HI **उपयोगकर्ता पुस्तिका**

RU **Руководство пользователя**

UK **Посібник користувача**

PHILIPS

Зміст

1 Використання довідки	2
Навігація екранною довідкою	2

2 Довідка і технічна підтримка	3
Оновлення екранної довідки	3
Навчальні посібники	4
Запитання, що часто задаються	4
Звернення до компанії Philips	4

3 Примітка	4
Програмне забезпечення з відкритим кодом	4
Товарні знаки	4

4 Важлива інформація	6
Безпека	6
Догляд за виробом	7
Турбота про довкілля	7
Попередження про шкоду для здоров'я відео формату 3D	8

5 Система домашнього кінотеатру	8
Головний блок	8
Пульт дистанційного керування	9

6 Під'єднання системи домашнього кінотеатру	11
Гучномовці	11
Роз'єми	12
Під'єднання до телевізора	13
Під'єднання аудіосигналу з телевізора та інших пристроїв	15
Комп'ютери та Інтернет	16
Присвоєння назви системі домашнього кінотеатру	18

7 Використання системи домашнього кінотеатру	19
Вибір параметрів звуку	19
Диски	20
USB-накопичувачі	23
DivX	24
Параметри аудіо, відео та зображення	25
Радіо	27
MP3-програвач	28
iPod або iPhone	28
Використання смартфона	29
Огляд комп'ютера за допомогою з'єднання DLNA	30
Огляд Net TV	33
Мережеве відео на прокат	34
Multiview	35
EasyLink	35

8 Зміна параметрів	37
Зображення	37
Звук	38
Мова	38
Батьківський контроль	39
Економія енергії	40
Застосування заводських налаштувань	40

9 Оновлення програмного забезпечення	41
Порівняння версії програмного забезпечення	41
Оновлення програмного забезпечення через Інтернет	41
Оновлення програмного забезпечення за допомогою USB-накопичувача	41

10 Специфікації пристрою	42
---------------------------------	----

11 Усунення несправностей	45
----------------------------------	----

12 Код мови	48
--------------------	----

13 Показчик	49
--------------------	----

1 Використання довідки

Компанія Philips зобов'язується розробляти вироби, які сприяють захисту довкілля. Для економії паперу та збереження довкілля перейдіть до довідки, вбудованої у систему домашнього кінотеатру, за допомогою екранного інтерфейсу.

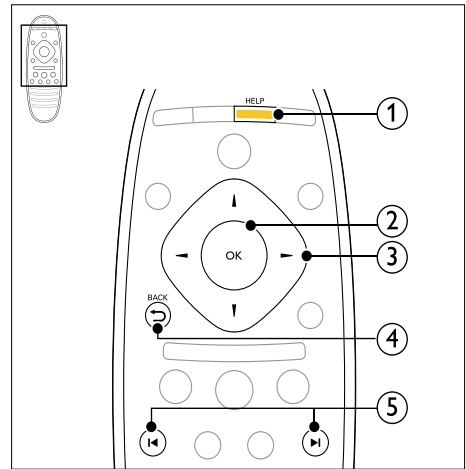
Ця екранна довідка містить всю інформацію, потрібну для налаштування системи домашнього кінотеатру. Однак, якщо потрібно надрукувати посібник користувача, завантажте PDF-версію з веб-сайту www.philips.com/support. Виконайте вказівки на веб-сайті, щоб вибрати мову, та введіть номер моделі.

Перейдіть до екранної довідки, натиснувши на пульті дистанційного керування **HELP** (жовта кнопка).

Екранна довідка має дві панелі.

- Панель зліва містить **Зміст** і **Показчик**. Щоб вибрати потрібну сторінку, виконайте навігацію у пункті **Зміст** або **Алфавітний показчик**.
- Панель справа відображає зміст кожної сторінки. Щоб отримати додаткову інформацію про зміст, виберіть **Супутні теми**.

Навігація екранною довідкою



- ① **HELP**
Перехід до екранної довідки.
- ② **OK**
Відображення вибраної сторінки або підтем вибраної теми в меню **Зміст**.
- ③ **Кнопки навігації**
 - Вгору: прокручування вгору або перехід до попередньої сторінки.
 - Вниз: прокручування вниз або перехід до наступної сторінки.
 - Вправо: перехід до правої панелі або наступного пункту алфавітного показчика.
 - Вліво: перехід до лівої панелі або попереднього пункту алфавітного показчика.
- ④ **↶ BACK**
Переміщення вгору в меню **Зміст** або **Показчик**.
Перехід із правої панелі до пункту **Зміст** на лівій панелі.
- ⑤ **◀ / ▶ (Попередній/Наступний)**
 - **◀**: відображення останньої переглянутої сторінки в історії.
 - **▶**: відображення наступної сторінки з історії.

2 Довідка і технічна підтримка

Користуйтеся наочними навчальними посібниками, завантажуйте оновлення програмного забезпечення та отримуйте відповіді на запитання, що часто задаються, на веб-сайті www.philips.com.

Оновлення екранної довідки

Компанія Philips намагається постійно вдосконалювати свою продукцію. Щоб екранна довідка містила найновішу інформацію, потрібно оновити систему домашнього кінотеатру найновішою версією. Найновішу довідку можна завантажити з веб-сайту www.philips.com/support.

Що потрібно?

- Флеш-накопичувач USB ємністю щонайменше 35 Мб. Флеш-накопичувач USB має бути відформатовано з використанням файлової системи FAT або NTFS. Не використовуйте жорсткий диск USB.
- Комп'ютер із доступом до Інтернету.
- Програма архівування, яка підтримує формат файлу ZIP (наприклад, WinZip® для Microsoft® Windows® або StuffIt® для Macintosh®).

Крок 1: Перевірка поточної версії довідки

Перевірте поточну версію екранної довідки, встановленої у системі домашнього кінотеатру. Якщо версія старіша за доступну на веб-сайті www.philips.com/support, завантажте та встановіть найновішу екранну довідку.

Дві останні цифри вказують версію екранної довідки, встановленої у системі домашнього кінотеатру. Наприклад, якщо версія системи домашнього кінотеатру "Subsystem SW: 35-00-00-05", то цифри "05" вказують версію встановленої довідки.

- 1 Натисніть кнопку **⬆** (Dim).
- 2 Виберіть **[Налаштування]**, потім натисніть **OK**.

- 3 Виберіть **[Розшир.] > [Про версію.]**, потім натисніть **OK**.

Крок 2: Завантаження найновішої екранної довідки

- 1 Під'єднайте флеш-накопичувач USB до комп'ютера.
- 2 У веб-браузері перейдіть за посиланням на сайт www.philips.com/support.
- 3 На веб-сайті підтримки Philips знайдіть свій виріб, натисніть **"User manuals"** (Посібники користувача), після чого перейдіть до пункту **"User Manual Upgrade Software"** (Програмне забезпечення для оновлення посібника користувача).
 - ↳ Оновлення довідки доступне у форматі файлу zip.
- 4 Збережіть файл zip у кореневому каталозі флеш-накопичувача USB.
- 5 За допомогою програми архівування розархівуйте файл з оновленням довідки в кореневий каталог флеш-накопичувача USB.
 - ↳ Файл "HTSxxxxxDFU.zip", де "xxxx" – номер моделі системи домашнього кінотеатру, буде розархівовано в папку **UPG_ALL** на флеш-накопичувачі USB.
- 6 Від'єднайте флеш-накопичувач USB від комп'ютера.

Крок 3: Оновлення екранної довідки

Увага!

- Перед тим як під'єднувати флеш-накопичувач USB до системи домашнього кінотеатру, переконайтеся, що відділення для дисків закриті і в ньому немає диска.

- 1 Увімкніть телевізор.
- 2 Вставте флеш-накопичувач USB із завантаженим файлом у відповідний роз'єм на системі домашнього кінотеатру.
- 3 Натисніть кнопку **⬆** (Dim).
- 4 Натисніть на пульті дистанційного керування **338**.
 - ↳ Виконайте вказівки на екрані телевізора, щоб підтвердити оновлення. Під час оновлення не вимикайте домашній кінотеатр і не виймайте USB-накопичувач.

5 Від'єднайте флеш-накопичувач USB від системи домашнього кінотеатру.

Попередження

- Якщо під час оновлення станеться збій в електропостачанні, не від'єднуйте флеш-накопичувач USB від системи домашнього кінотеатру.
- Якщо під час оновлення виникає помилка, спробуйте ще раз. Якщо помилка виникає знову, зверніться до Центру обслуговування клієнтів Philips.

Навчальні посібники

Щоб налаштувати систему домашнього кінотеатру та отримати додаткову інформацію, дивіться наочні навчальні посібники на веб-сайті www.philips.com/support.

Запитання, що часто

задаються

Якщо у Вас виникла проблема, перегляньте розділ "Запитання, що часто задаються" для цієї системи домашнього кінотеатру на веб-сайті www.philips.com/support.

Якщо все ще потрібна допомога, зверніться до Центру обслуговування клієнтів Philips у своїй країні.

Попередження

- Не намагайтеся ремонтувати систему домашнього кінотеатру самостійно. Це може призвести до травмування, нанесення непоправної шкоди системі домашнього кінотеатру або анулювання гарантії.

Звернення до компанії Philips

Якщо Ви звернетесь до Philips, Вас запитують модель та серійний номер виробу. Номер моделі та серійний номер вказані на задній панелі або знизу пристрою. Перед тим як телефонувати Philips, запишіть такі номери:
№ моделі _____

Серійний номер

3 Примітка

У цьому розділі подано юридичну інформацію та інформацію про товарні знаки.

Програмне забезпечення з відкритим кодом

Компанія Philips Singapore Pte Ltd пропонує на замовлення повну копію відповідного вихідного тексту пакету програм із відкритим кодом та відповідним захистом авторських прав, що дозволяє відповісти відповідними ліцензіями. Ця пропозиція дійсна впродовж трьох років з дати придбання виробу для будь-якого одержувача цієї інформації. Для отримання вихідного коду звертайтеся на open.source@philips.com. Якщо Ви не бажаєте використовувати електронну пошту або не отримали жодного підтвердження впродовж тижня після надсилання листа на цю електронну адресу, то напишіть звичайного листа за адресою: "Open Source Team, Philips Intellectual Property & Standards, P.O. Box 220, 5600 AE Eindhoven, The Netherlands". Якщо впродовж тривалого часу Ви не отримаєте підтвердження про прочитання свого листа, пишть на електронну адресу, вказану вище. Тексти ліцензій та повідомлень про програмне забезпечення з відкритим кодом, що використовується у цьому виробі, додаються в посібнику користувача.

Товарні знаки



"Blu-ray 3D" та логотип "Blu-ray 3D" є товарними знаками організації Blu-ray Disc Association.



DVD Video є товарним знаком DVD Format/Logo Licensing Corporation.



Java та всі інші товарні знаки та логотипи Java є товарними знаками або зареєстрованими товарними знаками корпорації Sun Microsystems, Inc. у США та/або інших країнах.



BONUSVIEW™

BD LIVE та BONUSVIEW є товарними знаками організації Blu-ray Disc Association.



AVCHD та логотип AVCHD є товарними знаками компаній Matsushita Electric Industrial Co., Ltd і Sony Corporation.

x.v.Colour

x.v.Colour є товарним знаком компанії Sony Corporation.



Виготовлено за ліцензією згідно патентів США № 5 451 942; 5 956 674; 5 974 380; 5 978 762; 6 226 616; 6 487 535; 7 392 195; 7 272 567; 7 333 929; 7 212 872 та інших патентів США та світових патентів, як зареєстрованих, так і тих, що очікують реєстрації. DTS і відповідний символ є зареєстрованими товарними знаками; DTS-HD, DTS-HD Master Audio | Essential і логотипи DTS є товарними знаками корпорації DTS, Inc. Виріб включає програмне забезпечення. © DTS, Inc. Усі права застережено.



Виготовлено згідно з ліцензією Dolby Laboratories. Dolby та символ двох літер D є товарними знаками компанії Dolby Laboratories.



DivX®, DivX Certified®, DivX Plus™ HD та відповідні логотипи є товарними знаками корпорації DivX, Inc. і використовуються на правах ліцензії.

ПРО DIVX VIDEO: DivX® – це цифровий відеоформат, створений компанією DivX, Inc. Цей пристрій офіційно сертифіковано компанією DivX для відтворення відео DivX. Відвідайте веб-сайт divx.com, щоб переглянути докладніші відомості та завантажити засоби для конвертування файлів у формат DivX.

ПРО СЛУЖБУ DIVX VIDEO-ON-DEMAND: Цей сертифікований пристрій DivX Certified® необхідно зареєструвати, щоб отримати доступ до вмісту, придбаного через службу DivX Video-on-Demand (VOD). Щоб отримати реєстраційний код, перейдіть до розділу DivX VOD у меню налаштування пристрою. Відвідайте веб-сайт vod.divx.com, щоб отримати докладнішу інформацію про реєстрацію.



HDMI, логотип HDMI та High-Definition Multimedia Interface є товарними знаками або зареєстрованими товарними знаками HDMI Licensing LLC у США та інших країнах.



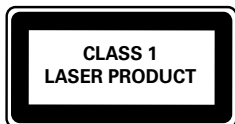
Логотип Wi-Fi CERTIFIED є знаком сертифікації Wi-Fi Alliance.



Написи “Made for iPod” та “Made for iPhone” вказують на те, що електронний пристрій було спеціально розроблено для під'єднання до iPod або iPhone відповідно і сертифіковано як такий, що відповідає стандартам корпорації Apple. Корпорація Apple не несе відповідальності за функціонування цього пристрою чи його відповідність стандартам безпеки та правовим нормам. Візьміть до уваги, що використання цього пристрою з iPod чи iPhone може вплинути на бездротове використання. iPod та iPhone є товарними знаками корпорації Apple Inc., зареєстрованими у США та інших країнах.



Логотип SDHC є торговельною маркою SD-3C, LLC.



Регіональні повідомлення

Служба підтримки споживачів
тел.: 0-800-500-697

(дзвінки зі стаціонарних телефонів на території України безкоштовні)

для більш детальної інформації завітайте на www.philips.ua

Компанія Philips встановлює строк служби на даний виріб – не менше 5 років

4 Важлива інформація

Перед тим як використовувати систему домашнього кінотеатру, прочитайте і візьміть до уваги всі інструкції. Якщо виріб буде пошкоджено внаслідок недотримання інструкцій, гарантійні зобов'язання не будуть застосовуватись.

Безпека

Ризик ураження електричним струмом чи пожежі!

- Оберегайте виріб та аксесуари від дощу та води. Не ставте посудини з рідиною (наприклад, вази) поблизу пристрою. Якщо на виріб або всередину нього потрапить рідина, негайно від'єднайте виріб від розетки. Для перевірки виробу перед використанням зверніться до Центру обслуговування клієнтів Philips.
- Не ставте виріб та аксесуари поблизу відкритого вогню або інших джерел тепла, також оберегайте від тривалого потрапляння прямих сонячних променів.
- Не вставляйте сторонні предмети у вентиляційні чи інші отвори виробу.
- Якщо для вимикання пристрою використовується штепсельна вилка або штепсель, слід стежити за його справністю.
- Перед грозою від'єднуйте виріб від розетки.
- Коли від'єднуєте кабель живлення, завжди тягніть за штекер, а не за кабель.

Ризик короткого замикання або пожежі!

- Перед тим як під'єднувати виріб до розетки, перевірте, чи напруга в мережі відповідає значенню напруги, вказаному на задній панелі або знизу виробу. Ніколи не під'єднуйте виріб до розетки, якщо значення напруги відрізняються.

Існує ризик травмування користувача або пошкодження системи домашнього кінотеатру!

- Для виробів, що монтуються на стіні, використовуйте лише настінний кронштейн із комплекту. Встановлюйте кронштейн на стіну, яка здатна витримати вагу виробу і настінного кріплення. Компанія Koninklijke Philips Electronics N.V. не несе відповідальності за неналежне настінне кріплення, яке спричинило нещасний випадок або травмування користувача.

- Для гучномовців, які встановлюються на підставки, використовуйте лише підставки, що додаються. Надійно прикріплюйте підставки до гучномовців. Ставте підставки на рівну горизонтальну поверхню, що може витримати вагу гучномовця та підставки.
- Не ставте виріб або інші предмети на кабелі живлення чи на інше електричне обладнання.
- Якщо виріб транспортувався за температури нижче 5°C, розпакуйте його і зачекайте, поки він нагріється до кімнатної температури, перш ніж підключати його до електромережі.
- Видиме і невидиме лазерне випромінювання у разі відкривання. Уникайте впливу променів.
- Не торкайтеся дискової оптичної лінзи всередині відділення для дисків.
- Частини виробу може бути виготовлено зі скла. Для запобігання травмуванню і пошкодженню користуйтеся виробом обережно.

Ризик перегрівання!

- Не встановлюйте виріб у закритому просторі. Завжди залишайте не менше 10 см простору навколо виробу для забезпечення належної вентиляції. Слідкуйте, щоб занавіски або інші предмети не закривали вентиляційні отвори виробу.

Ризик отруєння і забруднення навколишнього середовища!

- Не використовуйте одночасно різні типи батарей (старі та нові, вуглецеві та лужні тощо).
- Якщо батареї розряджені або Ви не плануєте користуватися пультом дистанційного керування протягом тривалого часу, батареї слід вийняти.
- Батареї містять хімічні речовини, тому утилізуйте їх належним чином.

Ризик проковтування батарей!

- Виріб або пульт дистанційного керування можуть містити батарею-«таблетку», яку можна проковтнути. Завжди тримайте батареї подалі від дітей!

Догляд за виробом

- Не кладіть у відділення для дисків ніяких інших предметів, окрім дисків.
- Не вставляйте у відділення для дисків деформованих або потрісканих дисків.
- Якщо Ви не плануєте користуватися пристроєм протягом тривалого часу, вийміть диски з відділення для дисків.
- Чистіть пристрій лише ганчіркою із мікроволокна.

Турбота про довкілля



Виріб виготовлено з високоякісних матеріалів і компонентів, які можна переробити і використовувати повторно.



Позначення у вигляді перекресленого контейнера для сміття на виробі означає, що на цей виріб поширюється дія Директиви Ради Європи 2002/96/EC. Дізнайтеся про місцеву систему розділеного збору електричних і електронних пристроїв. Чиніть відповідно до місцевих норм і не викидайте старі пристрої зі звичайним побутовим сміттям.

Належна утилізація старого пристрою допоможе запобігти негативному впливу на навколишнє середовище та здоров'я людей.



Виріб містить батареї, які відповідають Європейським Директивам 2006/66/EC і які не можна утилізувати зі звичайними побутовими відходами.

Дізнайтеся про місцеву систему розділеного збору батарей, оскільки належна утилізація допоможе запобігти негативному впливу на навколишнє середовище та здоров'я людей.

Попередження про шкоду для здоров'я відео формату 3D

Якщо Ви або хтось із Вашої сім'ї схильний до приступів епілепсії чи надто чутливий до світла, перед тим як переглядати вміст зі швидкою зміною зображень, мерехтінням світла або 3D-вміст, проконсультуйтеся з лікарем.

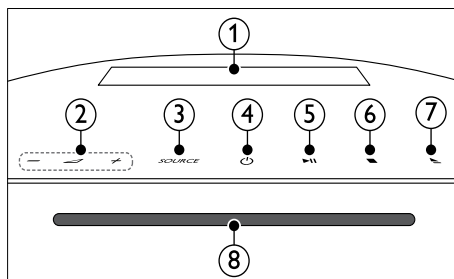
Для запобігання запамороченню, головному болю чи втраті орієнтації не дивіться 3D-відео надто довго. У разі поганого самопочуття припиніть перегляд 3D-відео і тимчасово відкладіть потенційно небезпечні справи (наприклад, водіння машини), поки не зникнуть симптоми. Якщо симптоми не зникають, не відновлюйте перегляд 3D-відео, попередньо не проконсультувавшись із лікарем.

Батьки повинні стежити за переглядом 3D-вмісту дітьми та за їх самопочуттям під час перегляду. Не рекомендується переглядати 3D-відео дітям до шести років, оскільки їхня зорова система ще недостатньо розвинена.

5 Система домашнього кінотеатру

Вітаємо вас із покупкою та ласкаво просимо до клубу Philips! Щоб уповні скористатися підтримкою, яку пропонує компанія Philips, зареєструйте систему домашнього кінотеатру на веб-сайті www.philips.com/welcome.

Головний блок



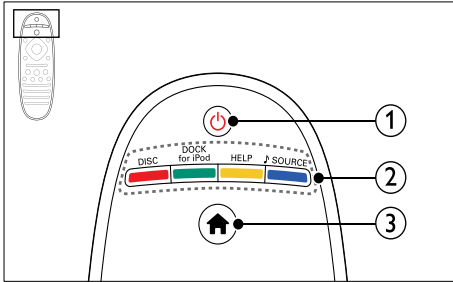
- ① Індикаторна панель
- ② ▲/▼ +/- (Гучність)
Збільшення або зменшення рівня гучності.
- ③ SOURCE
Вибір аудіо- або відеоджерела для системи домашнього кінотеатру.
- ④ ⏻ (Увімкнення режиму очікування)
Увімкнення системи домашнього кінотеатру або перехід у режим очікування.
- ⑤ ▶⏸ (Відтворення/Пауза)
Відтворення, призупинення або відновлення відтворення.
- ⑥ ■ (Зупинка)
Зупинка відтворення.
- ⑦ ▲ (Відкрити/Закрити)
Відкривання або закривання відсіку для дисків чи виймання диска.
- ⑧ Відсік для диска

Пульт дистанційного керування

У цьому розділі подано огляд пульта дистанційного керування.

Загальний огляд

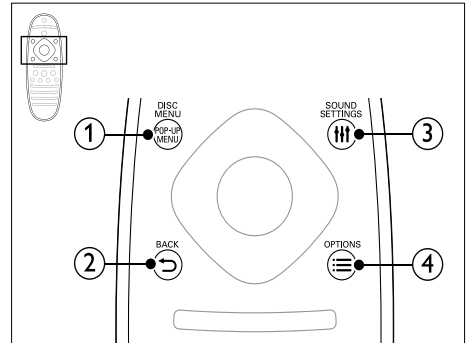
Керуйте системою домашнього кінотеатру за допомогою пульта дистанційного керування.



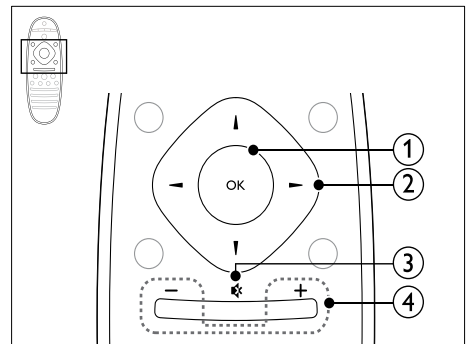
- ① **⏻ (Увімкнення режиму очікування)**
- Увімкнення системи домашнього кінотеатру або перехід у режим очікування.
 - Коли увімкнено функцію EasyLink, натисніть та утримуйте цю кнопку щонайменше 3 секунди, щоб усі під'єднані пристрої, сумісні із HDMI CEC, перейшли у режим очікування.

- ② **Кнопки вибору джерела / Кольорові кнопки**
- **Кольорові кнопки:** Вибір завдань або параметрів для дисків Blu-ray.
 - **DISC:** Доступ до диска.
 - **DOCK for iPod:** Під'єднання до док-станції Philips для iPod або iPhone.
 - **HELP:** Перехід до екранної довідки.
 - **J SOURCE:** Вибір джерела вхідного аудіосигналу або джерела радіосигналу.

- ③ **🏠 (Дім)**
Доступ до головного меню.



- ① **POP-UP MENU/DISC MENU**
Доступ або вихід із меню диска під час його відтворення.
- ② **↶ BACK**
- Повернення до попереднього меню.
 - У режимі радіо натисніть та утримуйте, щоб видалити попередньо встановлені радіостанції.
- ③ **⚙ SOUND SETTINGS**
Вхід або вихід з меню параметрів звуку.
- ④ **☰ OPTIONS**
- Доступ до додаткових параметрів відтворення під час відтворення вмісту диска або USB-накопичувача.
 - Налаштування радіостанції у режимі радіо.



- ① **OK**
Підтвердження введення або вибору.

② Кнопки навігації

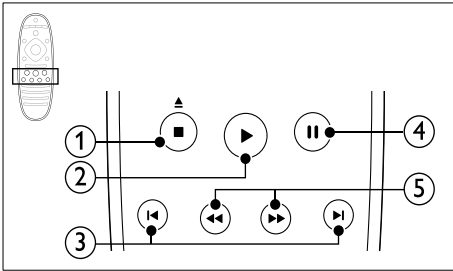
- Навігація в меню.
- У режимі радіо натисніть стрілку ліворуч або праворуч, щоб розпочати автоматичний пошук.
- У режимі радіо натискайте кнопки вгору або вниз, щоб налаштувати радіочастоту.

③ ✖ (Вимкнення звуку)

Вимкнення або відновлення звуку.

④ +/- (Гучність)

Збільшення або зменшення рівня гучності.



① ■ (Зупинка) / ▲ (Вийняти/ Відкрити/ Закрити)

- Зупинка відтворення.
- Натисніть та утримуйте протягом 3 секунд, щоб відкрити або закрити відсік для дисків чи вийняти диск.

② ► (Відтворення)

Відтворення або відновлення відтворення.

③ ◀ / ▶ (Попередній/Наступний)

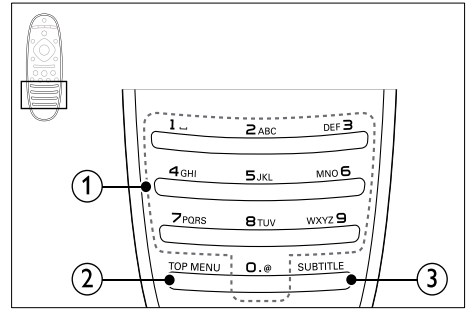
- Перехід до попередньої або наступної доріжки, розділу чи файлу.
- Вибір попередньо налаштованої станції в режимі радіо.

④ || (Пауза)

Призупинення відтворення.

⑤ ◀◀ / ▶▶ (Швидка прокрутка назад/Швидка прокрутка вперед)

Пошук назад або вперед. Натискайте кілька разів, щоб вибрати швидкість пошуку.



① Буквено-цифрові кнопки

- Введення цифр або літер (методом написання SMS-повідомлень).
- Вибір попередньо налаштованої станції в режимі радіо.

② TOP MENU

Доступ до головного меню відеодиска.

③ SUBTITLE

Вибір мови субтитрів для відтворення відео.

Елементи керування EasyLink

Easylink дозволяє керувати системою домашнього кінотеатру і телевизором за допомогою поданих нижче кнопок на пульті дистанційного керування системою домашнього кінотеатру (див. 'EasyLink' на сторінці 35).

- **⏻ (Увімкнення режиму очікування):** натисніть та утримуйте для перемикання системи домашнього кінотеатру, телевизора та під'єднаних пристроїв у режим очікування.
- **► (Відтворення):** вставивши відеодиск у відсік для дисків, увімкніть телевизор із режиму очікування і розпочніть відтворення диска.

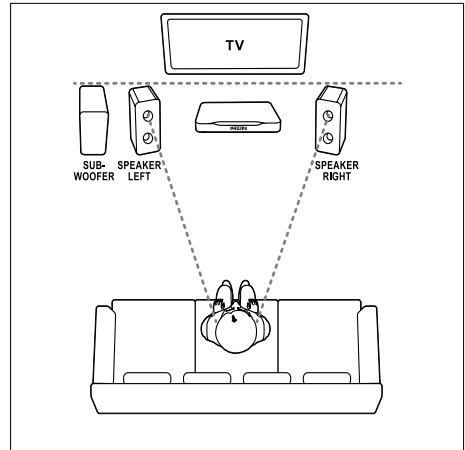
6 Під'єднання системи домашнього кінотеатру

У цьому розділі подано інформацію про під'єднання системи домашнього кінотеатру до телевізора та інших пристроїв.

Інформацію про основні під'єднання системи домашнього кінотеатру та аксесуари див. у короткому посібнику. Вичерпний інтерактивний посібник доступний на веб-сайті www.connectivityguide.philips.com.

Примітка

- Позначення та норми живлення можна знайти на таблиці з даними, що знаходиться позаду або знизу пристрою.
- Перш ніж виконувати або змінювати будь-які під'єднання, слід перевірити, чи всі пристрої від'єднано від розеток.



Примітка

- Ефект об'ємного звуку залежить від різноманітних факторів, таких як форма та розмір кімнати, тип стін і стелі, вікна та відбиваючі поверхні, а також акустичні характеристики гучномовців.

Гучномовці

Розташуйте, під'єднайте і налаштуйте гучномовці для оптимального об'ємного звучання.

Розташування

Положення гучномовців відіграє важливу роль у створенні ефекту об'ємного звуку. Для забезпечення найкращих результатів розміщуйте гучномовці та сабвуфер, як зображено нижче.

Дотримуючись цих загальних вказівок, налаштуйте сабвуфер.

- 1** Ваше розташування:
Центр області прослуховування.
- 2** **SPEAKER LEFT** (лівий гучномовець) та **SPEAKER RIGHT** (правий гучномовець):
Розташуйте лівий та правий гучномовці спереду і на однаковій відстані від головного блока по дузі так, щоб обидва гучномовці були на однаковій відстані від Вас. Для найкращого ефекту спрямовуйте гучномовці до себе та розташуйте ближче рівня вуха (коли сидите).
- 3** **SUBWOOFER** (сабвуфер):
Розташуйте сабвуфер на відстані принаймні один метр праворуч або ліворуч від телевізора. Дотримайтесь відстані 10 см від стіни.

Під'єднання

Під'єднайте гучномовці та сабвуфер до системи домашнього кінотеатру, дотримуючись вказівок у короткому посібнику.

Налаштування

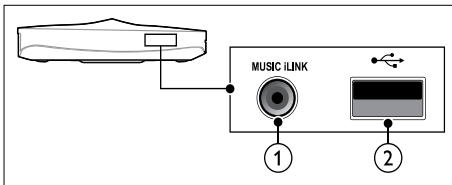
Налаштуйте сабвуфер за допомогою меню налаштування звуку.

- 1 Під'єднайте сабвуфер, дотримуючись вказівок у короткому посібнику.
- 2 Натисніть на пульті дистанційного керування системи домашнього кінотеатру **HOME** (**ΔIM**) та виберіть **[Налаштування] > [Аудіо] > [Гучність сабвуфера]**.
- 3 Змініть гучність.

Роз'єми

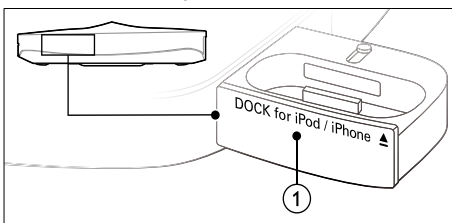
Під'єднайте інші пристрої до системи домашнього кінотеатру.

Бічна панель, зліва



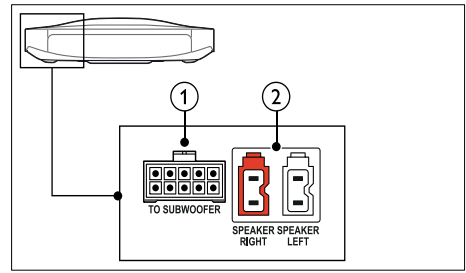
- 1 **MUSIC iLINK**
Вхід для відтворення аудіо з MP3-програвача.
- 2 **USB**
Вхід для відтворення аудіо, відео та зображень, збережених на USB-накопичувачі.

Бічна панель, справа



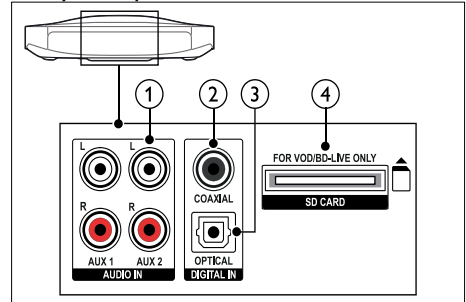
- 1 **DOCK for iPod/iPhone**
Док-станція для iPod або iPhone.

Ззаду зліва



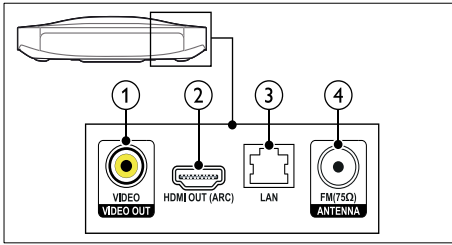
- 1 **TO SUBWOOFER**
Під'єднання до сабвуфера, що додається у комплекті.
- 2 **SPEAKER RIGHT/SPEAKER LEFT**
Під'єднання до гучномовців, що додаються у комплекті.

Ззаду посередині



- 1 **AUDIO IN-AUX 1/AUX 2**
Під'єднання до аналогового аудіовиходу на телевізорі або на іншому аналоговому пристрої.
- 2 **DIGITAL IN-COAXIAL**
Під'єднання до коаксіального аудіовиходу на телевізорі або на іншому цифровому пристрої.
- 3 **DIGITAL IN-OPTICAL**
Під'єднання до оптичного аудіовиходу на телевізорі або на іншому цифровому пристрої.
- 4 **SD CARD-FOR VOD/BD-LIVE ONLY**
Гніздо для карти пам'яті SD. Карта пам'яті SD використовується для оренди мережевого відео та доступу до функції BD-Live.

Ззаду справа



- 1 VIDEO OUT-VIDEO**
Під'єднання до композитного відеовиходу на телевізорі.
- 2 HDMI OUT (ARC)**
Під'єднання до входу HDMI на телевізорі.
- 3 LAN**
Під'єднання до роз'єму локальної мережі на широкосмуговому модемі або маршрутизаторі.
- 4 ANTENNA FM 75 Ω**
Вхід для сигналу від антени, кабелю або супутникового телебачення.

Під'єднання до телевізора

Під'єднуйте систему домашнього кінотеатру до телевізора та переглядайте відео. За допомогою гучномовців системи домашнього кінотеатру можна слухати аудіо телепрограми. Використовуйте найкращий тип з'єднання на системі домашнього кінотеатру та телевізорі.

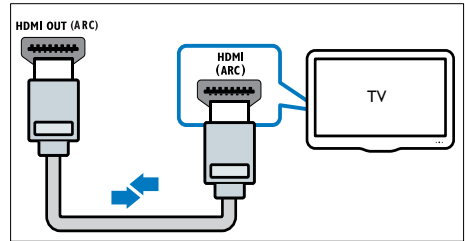
Варіант № 1: під'єднання до телевізора за допомогою HDMI (ARC)

Найкраща якість відео

Система домашнього кінотеатру підтримує HDMI версії 1.4 – реверсивний звуковий канал (ARC). Якщо телевізор підтримує з'єднання HDMI ARC, з'єднуйте його із системою домашнього кінотеатру за допомогою з'єднання HDMI ARC для швидкого та легкого налаштування.

У разі використання з'єднання HDMI ARC для відтворення аудіо з телевізора за допомогою системи домашнього кінотеатру додатковий аудіокабель не потрібен.

- 1 За допомогою високошвидкісного кабелю HDMI з'єднайте роз'єм **HDMI OUT (ARC)** на системі домашнього кінотеатру з роз'ємом **HDMI ARC** на телевізорі.
Роз'єм **HDMI ARC** на телевізорі може мати позначення **HDMI IN** або **HDMI**. Детальніше про роз'єми телевізора читайте в посібнику користувача телевізора.



- 2 На телевізорі увімкніть HDMI-CEC. Детальнішу інформацію читайте в посібнику користувача телевізора.
↳ У разі відтворення диска за допомогою системи домашнього кінотеатру відео автоматично з'явиться екрані телевізора, а аудіо почне автоматично відтворюватися за допомогою системи.
- 3 Якщо відтворення аудіо з телевізора за допомогою системи домашнього кінотеатру не починається автоматично, налаштуйте його відтворення вручну (див. 'Налаштування відтворення аудіо для під'єднаних пристроїв' на сторінці 16).

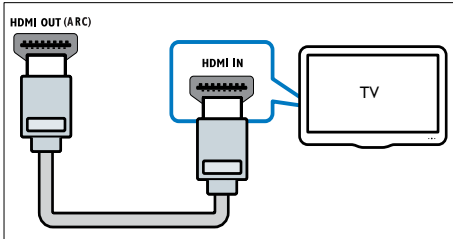
Варіант № 2: під'єднання до телевізора за допомогою HDMI

Найкраща якість відео

Якщо телевізор не підтримує з'єднання HDMI ARC, під'єднуйте до нього систему домашнього кінотеатру за допомогою стандартного з'єднання HDMI.

У разі використання стандартного з'єднання HDMI для відтворення аудіо з телевізора за допомогою системи домашнього кінотеатру потрібен додатковий аудіокабель (див. 'Під'єднання аудіосигналу з телевізора та інших пристроїв' на сторінці 15).

- 1 За допомогою високошвидкісного кабелю HDMI з'єднайте роз'єм **HDMI OUT (ARC)** на системі домашнього кінотеатру з роз'ємом **HDMI** на телевізорі.
Роз'єм HDMI на телевізорі може мати позначення **HDMI IN**.



- 2 На телевізорі увімкніть HDMI-CEC. Детальнішу інформацію читайте в посібнику користувача телевізора.
↳ У разі відтворення диска за допомогою системи домашнього кінотеатру відео автоматично з'явиться екрані телевізора, а аудіо почне автоматично відтворюватися за допомогою системи.
- 3 Для відтворення звуку телепрограм за допомогою системи домашнього кінотеатру під'єднайте додатковий аудіокабель (див. 'Під'єднання аудіосигналу з телевізора та інших пристроїв' на сторінці 15).
- 4 Якщо відтворення аудіо з телевізора за допомогою системи домашнього кінотеатру не починається автоматично, налаштуйте його відтворення вручну (див. 'Налаштування відтворення аудіо для під'єднаних пристроїв' на сторінці 16).

Примітка

- Якщо телевізор обладнано роз'ємом DVI, для під'єднання до нього системи домашнього кінотеатру можна скористатися адаптером HDMI/DVI.

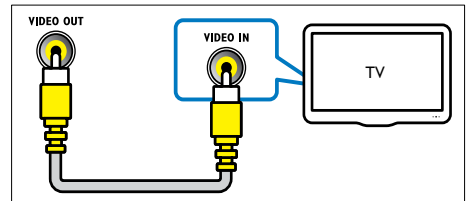
Варіант № 3: під'єднання до телевізора за допомогою композитного відеокабелю

Стандартна якість відео

Якщо телевізор не має роз'ємів HDMI, під'єднайте до нього систему домашнього кінотеатру за допомогою композитного з'єднання. Композитне з'єднання не підтримує відтворення відео високої чіткості.

У разі використання композитного з'єднання для відтворення аудіо з телевізора за допомогою системи домашнього кінотеатру потрібен додатковий аудіокабель (див. 'Під'єднання аудіосигналу з телевізора та інших пристроїв' на сторінці 15).

- 1 За допомогою композитного відеокабелю з'єднайте роз'єм **VIDEO** на системі домашнього кінотеатру з композитним відеороз'ємом на телевізорі.
Композитний відеороз'єм може мати позначення **AV IN**, **VIDEO IN**, **COMPOSITE** або **BASEBAND**.



- 2 На телевізорі переключіть на відповідне джерело вхідного відеосигналу.
- 3 Для відтворення звуку телепрограм за допомогою системи домашнього кінотеатру під'єднайте додатковий аудіокабель (див. 'Під'єднання аудіосигналу з телевізора та інших пристроїв' на сторінці 15).

На системі домашнього кінотеатру кілька разів натисніть кнопку **SOURCE**, щоб вибрати відповідне джерело вхідного аудіосигналу.

Під'єднання аудіосигналу з телевізора та інших пристроїв

Відтворіть аудіосигнал з телевізора або інших пристроїв за допомогою системи домашнього кінотеатру.

Використовуйте найкращий тип з'єднання на системі домашнього кінотеатру, телевізорі та інших пристроях.



Примітка

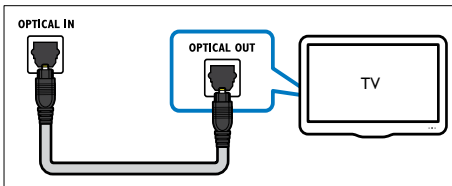
- Аудіоз'єднання, описані в цьому посібнику користувача, є лише рекомендованими. Можна також скористатися іншими типами з'єднання.
- Якщо систему домашнього кінотеатру під'єднано до телевізора за допомогою з'єднання **HDMI ARC**, аудіоз'єднання не потрібне.

Варіант №1: під'єднання аудіо за допомогою цифрового оптичного кабелю

Найкраща якість звуку

За допомогою оптичного кабелю з'єднайте роз'єм **OPTICAL** на системі домашнього кінотеатру з роз'ємом **OPTICAL OUT** на телевізорі або іншому пристрої.

Цифровий оптичний роз'єм може мати позначення **SPDIF**, **SPDIF OUT** або **OPTICAL**.

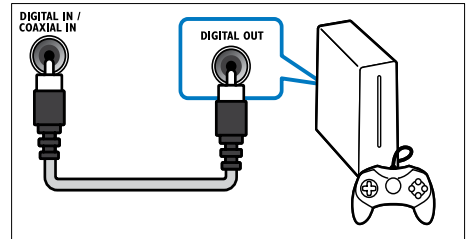


Варіант №2: під'єднання аудіо за допомогою цифрового коаксіального кабелю

Хороша якість звуку

За допомогою коаксіального кабелю з'єднайте роз'єм **COAXIAL** на системі домашнього кінотеатру з роз'ємом **COAXIAL/DIGITAL OUT** на телевізорі або іншому пристрої.

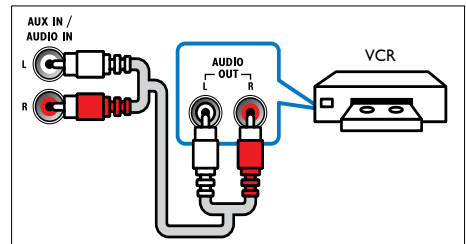
Цифровий коаксіальний роз'єм може мати позначення **DIGITAL AUDIO OUT**.



Варіант № 3: під'єднання аудіо за допомогою аналогових аудіокабелів

Стандартна якість звуку

За допомогою аналогового кабелю з'єднайте роз'єми **AUX** на системі домашнього кінотеатру з роз'ємами **AUDIO OUT** на телевізорі або іншому пристрої.



Налаштування відтворення аудіо для під'єднаних пристроїв

У разі під'єднання пристрою до системи домашнього кінотеатру перевірте налаштування аудіо.

- 1 На телевізорі та інших пристроях увімкніть HDMI-CEC. Детальнішу інформацію читайте в посібниках користувача телевізора та іншого пристрою.
- 2 Виберіть у меню гучномовців телевізора пункт "Підсилювач". Детальнішу інформацію читайте в посібнику користувача телевізора.
- 3 Увімкніть на системі домашнього кінотеатру функцію керування звуком системи та присвойте аудіосигнал під'єданого пристрою відповідним роз'ємам на системі домашнього кінотеатру (див. 'Відтворення аудіо із системи домашнього кінотеатру' на сторінці 36).

Якщо під'єднаний пристрій не сумісний із HDMI-CEC, на системі домашнього кінотеатру кілька разів натисніть кнопку **SOURCE**, щоб вибрати відповідне джерело відного аудіосигналу.

Комп'ютери та Інтернет

Під'єднуйте систему домашнього кінотеатру до комп'ютерної мережі та Інтернету і насолоджуйтеся:

- **мультимедійним вмістом, перенесеним з комп'ютера** – відтворіть музику, переглядайте фотографії і відеофайли з комп'ютера або іншого медіасервера у мережі (див. 'Огляд комп'ютера за допомогою з'єднання DLNA' на сторінці 30);
- **Net TV** (недоступно в Китаї) – користуйтеся послугами Net TV для доступу до інформації, ігор, новин, музики тощо в режимі онлайн (див. 'Огляд Net TV' на сторінці 33);
- **можливістю оновлення програмного забезпечення** – оновлюйте програмне забезпечення системи домашнього кінотеатру за допомогою мережі (див. 'Оновлення програмного забезпечення через Інтернет' на сторінці 41).

Увага!

- Перед тим як під'єднати систему домашнього кінотеатру до комп'ютерної мережі, ознайомтеся із принципами роботи маршрутизатора мережі, програмного забезпечення медіасервера та мережевого з'єднання. За необхідності прочитайте документацію, що додається до компонентів мережі. Компанія Philips не відповідає за втрату або пошкодження даних.

Дрокове з'єднання

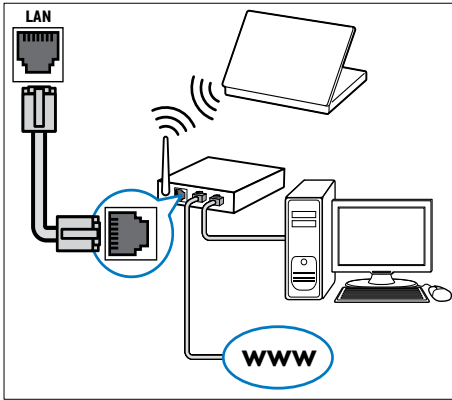
Під'єднуйте систему домашнього кінотеатру до маршрутизатора за допомогою мережевого кабелю.

Що потрібно?

- Маршрутизатор мережі (з увімкненим протоколом DHCP).
- Мережевий кабель (RJ45 прямолінійний).
- Комп'ютер зі встановленим програмним забезпеченням медіасервера (див. 'Налаштування програмного забезпечення медіасервера' на сторінці 30).
- Для користування послугами Net TV та оновлення програмного забезпечення маршрутизатор мережі повинен мати доступ до Інтернету без обмежень, встановлених шлюзами безпеки або іншими системами захисту.

Налаштування дротової мережі

Під'єднайте систему домашнього кінотеатру до маршрутизатора, як зображено нижче, а потім вмикайте пристрої.



- 1 Під'єднайте систему домашнього кінотеатру до маршрутизатора мережі за допомогою дротового з'єднання (див. 'Дротове з'єднання' на сторінці 16).
- 2 Увімкніть телевизор і перемкніть на потрібне джерело для цієї системи домашнього кінотеатру.
- 3 Натисніть кнопку **▲ (Дім)**.
- 4 Виберіть **[Налаштування]**, потім натисніть **ОК**.
- 5 Виберіть **[Мережа] > [Встановлення мережі] > [Дротова (Ethernet)]**, потім натисніть **ОК**.
- 6 Виконайте вказівки на екрані телевизора для налаштування.
↳ Розпочнеться під'єднання системи домашнього кінотеатру до Інтернету. У разі збою під'єднання виберіть **[Повтор. спробу]** і натисніть **ОК**.
- 7 Виберіть **[Завершити]** і натисніть **ОК**, щоб вийти.

Перевірка налаштувань дротової мережі

- 1 Натисніть кнопку **▲ (Дім)**.
- 2 Виберіть **[Налаштування]**, потім натисніть **ОК**.
- 3 Виберіть **[Мережа] > [Переглянути параметри мережі]**, потім натисніть **ОК**.
↳ З'являться поточні налаштування мережі.

Бездротове з'єднання

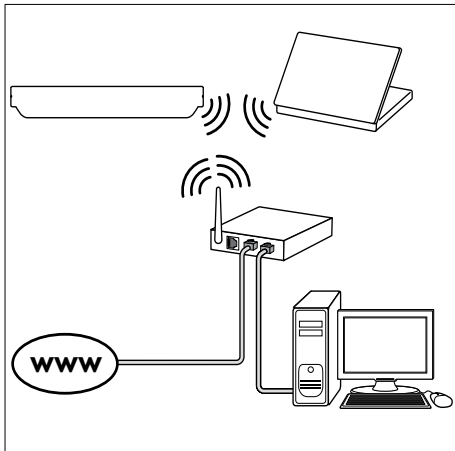
Під'єднайте систему домашнього кінотеатру до маршрутизатора за допомогою бездротового з'єднання.

Що потрібно?

- Маршрутизатор мережі (з увімкненим протоколом DHCP).
- Комп'ютер зі встановленим програмним забезпеченням медіасервера (див. 'Налаштування програмного забезпечення медіасервера' на сторінці 30).
- Для користування послугами Net TV та оновлення програмного забезпечення маршрутизатор мережі повинен мати доступ до Інтернету без обмежень, встановлених шлюзами безпеки або іншими системами захисту.

Налаштування бездротової мережі

Система домашнього кінотеатру має вбудований модуль Wi-Fi для легкого доступу до бездротової мережі. Під'єднайте систему домашнього кінотеатру до маршрутизатора, як зображено нижче, а потім вмикайте пристрої.



- 1 Під'єднайте систему домашнього кінотеатру до маршрутизатора мережі за допомогою бездротового з'єднання (див. 'Бездротове з'єднання' на сторінці 17).
- 2 Увімкніть телевизор і перемкніть на потрібне джерело для цієї системи домашнього кінотеатру.
- 3 Натисніть кнопку **⬆** (Дім).
- 4 Виберіть **[Налаштування]**, потім натисніть **OK**.
- 5 Виберіть **[Мережа]** > **[Встановлення мережі]** > **[Бездротове (Wi-Fi)]**, потім натисніть **OK**.
- 6 Виконайте вказівки на екрані телевизора для налаштування.
↳ Розпочнеться під'єднання системи домашнього кінотеатру до Інтернету. У разі збою під'єднання виберіть **[Повтор. спробу]** і натисніть **OK**.
- 7 Виберіть **[Завершити]** і натисніть **OK**, щоб вийти.

Перевірка налаштувань бездротового з'єднання

- 1 Натисніть кнопку **⬆** (Дім).
- 2 Виберіть **[Налаштування]**, потім натисніть **OK**.
- 3 Виберіть **[Мережа]** > **[Переглянути параметри бездротового функціонування]**, потім натисніть **OK**.
↳ З'являться поточні налаштування Wi-Fi.

Присвоєння назви системі домашнього кінотеатру

Для легкого розпізнавання системи домашнього кінотеатру в мережі, присвойте їй назву.

- 1 Увімкніть телевизор і перемкніть на потрібне джерело для цієї системи домашнього кінотеатру.
- 2 Натисніть кнопку **⬆** (Дім).
- 3 Виберіть **[Налаштування]**, потім натисніть **OK**.
- 4 Виберіть **[Мережа]** > **[Назвіть свій виріб:]**, потім натисніть **OK**.
- 5 Натисніть **Буквено-цифрові кнопки**, щоб ввести назву.
- 6 Виберіть **[Готово]** і натисніть **OK**, щоб вийти.

7 Використання системи домашнього кінотеатру

У цьому розділі подано інформацію про використання системи домашнього кінотеатру для відтворення медіафайлів із різних джерел.

Перед використанням

- Виконайте потрібні під'єднання, описані в короткому посібнику та в екранній довідці.
- Виконайте налаштування, необхідні після першого увімкнення пристрою. Запит щодо налаштування з'являється, коли систему домашнього кінотеатру вмикають вперше. Якщо не виконати цього налаштування, щоразу після увімкнення системи домашнього кінотеатру буде з'являтися повідомлення про необхідність налаштування.
- Увімкніть телевизор на потрібне джерело для системи домашнього кінотеатру.

Вибір параметрів звуку

У цьому розділі описано, як вибрати оптимальні параметри звуку для відтворення файлів із музикою або відео.

- 1 Натисніть **⌘ SOUND SETTINGS**.
- 2 Натисніть **Кнопки навігації** (вліво/вправо), щоб перейти до параметрів звуку на дисплеї.

Параметри звуку	Опис
AUTO VOLUME	Налаштування сталого рівня гучності для гучномовців. Цей параметр найкраще підходить для телевизора, адже рівень гучності телереклам переважно вищий за рівень гучності іншого вмісту.
SOUND SURROUND	Вибір режиму звуку.
TREBLE	Зміна вихідного рівня високих частот.
MID	Зміна вихідного рівня середніх частот.
BASS	Зміна вихідного рівня низьких частот.
AUD SYNC	Затримка аудіо відповідно до відтворення відео.

- 3 Виберіть параметр і натисніть **OK**.
- 4 Щоб вийти, натисніть **↩ BACK**. Якщо не натиснути кнопку протягом хвилини, меню закриється автоматично.

Автоматичне регулювання гучності

Вмикайте функцію автоматичного регулювання гучності для забезпечення сталого рівня гучності в разі вибору іншого джерела.

- 1 Натисніть **⌘ SOUND SETTINGS**.
- 2 Виберіть **AUTO VOLUME**, потім натисніть **OK**.
- 3 Натисніть кнопку **Кнопки навігації** (вгору/вниз), щоб вибрати позицію **ON** або **OFF**.
- 4 Щоб підтвердити, натисніть **OK**.

Режим звуку

Вибирайте попередньо визначені режими звуку відповідно до власних потреб для відтворення відео чи музики.

- 1 Натисніть **SOUND SETTINGS**.
- 2 Виберіть **SOUND**, потім натисніть **OK**.
- 3 Натисніть **Кнопки навігації** (вгору/вниз), щоб вибрати один із таких параметрів на дисплеї:
 - **MOVIE**: Відтворення кінематографічного звуку, спеціально вдосконаленого для фільмів.
 - **MUSIC**: Створення атмосфери оригінального запису музики в студії або на концерті.
 - **ORIGINAL**: Відтворення оригінального звуку фільмів і музики без додаткових звукових ефектів.
 - **NEWS**: Відтворення кожного слова із вдосконаленим мовленням і чітким вокалом.
 - **GAMING**: Відтворення захоплюючих звуків, що ідеально підходить для насичених діями відеоігор або гучних вечірок.
- 4 Щоб підтвердити, натисніть **OK**.

Режим об'ємного звуку

Насолоджуйтеся абсолютним звуком завдяки режимам об'ємного звуку.

- 1 Натисніть **SOUND SETTINGS**.
- 2 Виберіть **SURROUND**, потім натисніть **OK**.
- 3 Натисніть кнопку **Кнопки навігації** (вгору/вниз), щоб вибрати один із таких параметрів:
 - **AUTO**: Об'ємний звук на основі передачі аудіо.
 - **VIRTUAL SURR**: Virtual Surround.
 - **STEREO**: Двоканальний стереозвук. Ідеальний варіант для прослуховування музики.
- 4 Щоб підтвердити, натисніть **OK**.

Еквалайзер

Змінійте налаштування високих, середніх і низьких частот системи домашнього кінотеатру.

- 1 Натисніть **SOUND SETTINGS**.
- 2 Виберіть **TREBLE**, **MID** або **BASS** і натисніть **OK**.
- 3 Щоб змінити частоту, натискайте **Кнопки навігації** (вгору/вниз).
- 4 Щоб підтвердити, натисніть **OK**.

Диски

Ця система домашнього кінотеатру дозволяє відтворювати диски DVD, VCD, компакт-диски та диски Blu-ray. Вона також дозволяє відтворювати диски, записані самостійно (наприклад, диски CD-R із фотографіями та музикою).

Що потрібно?

Для аудіо або 2D-відео:

- Аудіо- та відеоз'єднання між системою домашнього кінотеатру і телевизором.
- Аудіо- або відеодиск.

Для 3D-відео:

- 3D-телевізор.
- З'єднання HDMI між системою домашнього кінотеатру і телевизором.
- Диск Blu-ray 3D.
- 3D-окуляри, сумісні з 3D-телевізором.

Відтворення дисків

- 1 Вставте диск у систему домашнього кінотеатру.
 - ↳ Телевізор вибере відповідне джерело та почнеся автоматичне відтворення диска.
- 2 Якщо відтворення диска не починається автоматично, натисніть **DISC** або виберіть **[Відтворення диска]** у головному меню, після чого натисніть **OK**.
- 3 Для перегляду 3D-відео одягніть 3D-окуляри.
- 4 Для керування відтворенням використовуйте кнопки відтворення (див. 'Кнопки відтворення' на сторінці 21).

Примітка

- Для 3D-відео: під час пошуку вперед або назад і в деяких інших режимах відтворення відео відтворюється у форматі 2D. Відтворення у режимі 3D відновлюється після повернення до звичайного відтворення.

Порада

- Для запобігання мерехтінню змінійте яскравість дисплея (див. 'Індикаторна панель' на сторінці 40).

Кнопки відтворення

Кнопка	Дія
Кнопки навігації	Навігація в меню.
OK	Підтвердження введення або вибору.
▶ (Відтворення)	Відтворення або відновлення відтворення.
 	Призупинення відтворення.
■	Зупинка відтворення.
◀ / ▶	Перехід до попередньої або наступної доріжки, розділу чи файлу.
◀◀ / ▶▶	Швидка прокрутка назад або вперед. Натискайте кілька разів, щоб вибрати швидкість пошуку.
Кнопки навігації (вгору/вниз)	Поверот зображень проти або за годинниковою стрілкою.
SUBTITLE	Вибір мови субтитрів для відтворення відео.
POP-UP MENU/DISC MENU	Доступ або вихід із меню диска.
☰ OPTIONS	Доступ до додаткових параметрів під час відтворення аудіо-, відеофайлів або мультимедійних файлів (див. 'Параметри аудіо, відео та зображення' на сторінці 25).

Для таких відеоформатів, як DivX та WMV:

- Щоб зупинити відтворення, натисніть кнопку **■**.
- Щоб відновити відтворення відео з місця зупинки, натисніть **▶ (Відтворення)**.
- Щоб відтворити відео спочатку, натисніть **OK**.

Відтворення 3D-дисків у режимі 2D

Якщо у Вас немає 3D-телевізора, переглядайте 3D-диски в режимі 2D.

- 1 Натисніть кнопку **⬆ (Дім)**.
- 2 Виберіть **[Налаштування] > [Відео] > [Переглядати 3D-відео] > [Вимк.]**.
- 3 Натисніть **OK**.
- 4 Розпочніть відтворення диска Blu-ray із підтримкою формату 3D.
↳ 3D-відео відтворюється у режимі 2D.

Відображення меню для дисків VCD та SVCD

Відображайте меню вмісту на дисках VCD та SVCD.

- 1 Натисніть кнопку **⬆ (Дім)**.
- 2 Виберіть **[Налаштування] > [Власні]**, потім натисніть **OK**.
- 3 Виберіть **[VCD PBC] > [Увімк.]**, потім натисніть **OK**.

Примітка

- Щоб пропустити меню вмісту, виберіть **[Вимк.]**.

Синхронізація зображення і звуку

Якщо аудіо та відео відтворюються несинхронізовано, встановіть затримку аудіо відповідно до відтворення відео.

- 1 Натисніть **☰ SOUND SETTINGS**.
- 2 Виберіть **AUD SYNC**, потім натисніть **OK**.
- 3 Натисніть **Кнопки навігації** (вгору/вниз), щоб синхронізувати звук і відео.
- 4 Щоб підтвердити, натисніть **OK**.

Функція Bonus View на дисках Blu-ray

Під час перегляду основного матеріалу на дисках Blu-ray із підтримкою функції Bonus View насолоджуйтеся переглядом додаткового вмісту, наприклад, коментарів режисера. Функція Bonus View відома також як "картинка в картинці".

- 1 Увімкніть функцію Bonus View ("картинка в картинці") у меню диска Blu-ray.
- 2 Під час відтворення основного вмісту натисніть **≡ OPTIONS**.
↳ Відобразиться меню параметрів.
- 3 Виберіть **[Вибір PIP] > [Картинка в картинці]**, потім натисніть **OK**.
↳ Залежно від відео з'явиться параметр PIP [1] або [2].
↳ З'явиться невелике вікно з відео "картинка в картинці".
- 4 Виберіть **[2-га мова аудіосупр.]** або **[2-га мова субтитрів]** і натисніть **OK**.
- 5 Виберіть потрібну мову та натисніть **OK**.

Примітка

- Щоб вимкнути функцію Bonus View, натисніть **≡ OPTIONS**, виберіть **[Вибір PIP] > [Вимк.]**, а тоді натисніть **OK**.

Функція BD-Live на дисках Blu-ray

Диски Blu-ray із вмістом BD-Live пропонують додаткові можливості, наприклад чати з режисером, найновіші кіноанонси, ігри, шпалери та мелодії дзвінка.

Що потрібно?

- Диск Blu-ray із вмістом BD-Live.
- Інтернет-під'єднання.
- Пристрій збереження даних:
 - USB-накопичувач ємністю щонайменше 1 Гб або
 - карта пам'яті SD типу SDHC Class 6 ємністю не менше 8 Гб.

Примітка

- Наявність послуг BD-Live залежить від країни та диска.
- Якщо використовується технологія BD-Live, дані на диску та системі домашньому кінотеатрі доступні для постачальника вмісту.

Доступ до функції BD-Live з використанням USB-накопичувача

- 1 Підключіть систему домашнього кінотеатру до домашньої мережі та Інтернету (див. 'Комп'ютери та Інтернет' на сторінці 16).
- 2 Під'єднайте USB-накопичувач до системи домашнього кінотеатру.
 - USB-накопичувач використовується для зберігання завантаженого вмісту BD-Live.
- 3 Натисніть кнопку **⬆ (Дім)**.
- 4 Виберіть **[Налаштування]**, потім натисніть **OK**.
- 5 Виберіть **[Розшир.] > [Локальна пам'ять] > [USB]**, потім натисніть **OK**.
- 6 У меню диска виберіть піктограму BD-Live, тоді натисніть **OK**.
↳ Почнеться завантаження BD-Live. Тривалість завантаження залежить від диска та під'єднання до Інтернету.
- 7 Натисніть **Кнопки навігації**, щоб перейти до функції BD-Live, після чого натисніть **OK**, щоб вибрати потрібний пункт.

Доступ до функції BD-Live з використанням карти пам'яті SD

- 1 Підключіть систему домашнього кінотеатру до домашньої мережі та Інтернету. (див. 'Комп'ютери та Інтернет' на сторінці 16)
- 2 Вставте карту пам'яті SD у роз'єм **SD CARD** на системі домашнього кінотеатру.
↳ У разі встановлення карти пам'яті SD вперше, її буде відформатовано. Після форматування залиште карту в роз'ємі (див. 'Форматування карти пам'яті SD' на сторінці 34).
- 3 Натисніть кнопку **⬆ (Дім)**.
- 4 Виберіть **[Налаштування]**, потім натисніть **OK**.
- 5 Виберіть **[Розшир.] > [Локальна пам'ять] > [Карта SD]**, потім натисніть **OK**.
- 6 У меню диска виберіть піктограму BD-Live, тоді натисніть **OK**.
↳ Почнеться завантаження BD-Live. Тривалість завантаження залежить від диска та під'єднання до Інтернету.

- 7 Натисніть **Кнопки навігації**, щоб перейти до функції BD-Live, після чого натисніть **ОК**, щоб вибрати потрібний пункт.

Очищення пам'яті

Якщо на накопичувачі недостатньо місця для вмісту BD-Live, очистіть його пам'ять.

- 1 Натисніть кнопку **▲ (Дім)**.
- 2 Виберіть **[Налаштування]**, потім натисніть **ОК**.
- 3 Виберіть **[Розшир.] > [Очистити пам'ять]**, потім натисніть **ОК**.
 - ↳ Буде очищено локальну пам'ять і видалено файли BD-Live, завантажені на накопичувач.

Вимкнення функції BD-Live

Щоб обмежити доступ до функції BD-Live, увімкніть захист BD-Live.

- 1 Натисніть кнопку **▲ (Дім)**.
- 2 Виберіть **[Налаштування]**, потім натисніть **ОК**.
- 3 Виберіть **[Розшир.] > [Захист BD-Live] > [Увімк.]**, потім натисніть **ОК**.
 - ↳ Доступ до BD-Live обмежено.

Примітка

- Ви не можете заборонити доступ до мережі Інтернет на комерційних дисках Blu-ray.

USB-накопичувачі

Переглядайте зображення, відео та слухайте музику, збережену на USB-накопичувачі.

Що потрібно?

- USB-накопичувач, відформатований для файлової системи FAT або NTFS і сумісний із класом носіїв великої ємності.
- Кабельний USB-подовжувач (якщо USB-накопичувач не входить у роз'єм).

Примітка

- Можна використовувати цифрові фотоапарати, під'єднані за допомогою USB-з'єднання, якщо вони відтворюють файли без використання спеціальної комп'ютерної програми.
- Щоб відтворити файли DivX, захищені технологією DRM, із USB-накопичувача, під'єднайте систему домашнього кінотеатру до телевізора за допомогою кабелю HDMI.

Відтворення файлів

- 1 Під'єднайте USB-накопичувач до системи домашнього кінотеатру.
- 2 Натисніть кнопку **▲ (Дім)**.
 - ↳ З'явиться головне меню.
- 3 Виберіть **[Огляд USB]**, потім натисніть **ОК**.
 - ↳ З'явиться оглядач вмісту.
- 4 Виберіть файл і натисніть **ОК**.
- 5 Для керування відтворенням використовуйте кнопки відтворення (див. 'Кнопки відтворення' на сторінці 24).

Кнопки відтворення

Кнопка	Дія
Кнопки навігації	Навігація в меню.
OK	Підтвердження введення або вибору.
▶ (Відтворення)	Відтворення або відновлення відтворення.
	Призупинення відтворення.
■	Зупинка відтворення.
◀ / ▶	Перехід до попередньої або наступної доріжки, розділу чи файлу.
◀◀ / ▶▶	Швидка прокрутка назад або вперед. Натискайте кілька разів, щоб вибрати швидкість пошуку.
Кнопки навігації (вгору/вниз)	Поворот зображень проти або за годинниковою стрілкою.
SUBTITLE	Вибір мови субтитрів для відтворення відео.
☰ OPTIONS	Доступ до додаткових параметрів під час відтворення аудіо-, відеофайлів або мультимедійних файлів (див. 'Параметри аудіо, відео та зображення' на сторінці 25).

Для таких відеоформатів, як DivX та WMV:

- Щоб зупинити відтворення, натисніть кнопку ■.
- Щоб відновити відтворення відео з місця зупинки, натисніть ▶ (Відтворення).
- Щоб відтворити відео спочатку, натисніть OK.

DivX

Відтворюйте відео формату DivX з:


- диска (див. 'Диски' на сторінці 20);
- USB-накопичувача (див. 'USB-накопичувачі' на сторінці 23) або мережевого відеомагазину (див. 'Мережеве відео на прокат' на сторінці 34).

Примітка

- Щоб відтворити файли DivX, захищені технологією DRM, з диска, USB-накопичувача або мережевого відеомагазину, під'єднайте систему домашнього кінотеатру до телевізора за допомогою кабелю HDMI.

код VOD для DivX

Перед придбанням відеофайлів DivX та їх відтворенням у системі домашнього кінотеатру, зареєструйте систему домашнього кінотеатру на веб-сайті www.divx.com, використавши для цього код DivX VOD.

- 1 Натисніть кнопку  (Дім).
- 2 Виберіть [Налаштування], потім натисніть OK.
- 3 Виберіть [Розшир.] > [Код DivX® VOD], потім натисніть OK.
↳ З'явиться реєстраційний код DivX VOD для системи домашнього кінотеатру.

Субтитри

Якщо відео має субтитри кількома мовами, виберіть потрібну мову.

- 1 Щоб вибрати потрібну мову, під час відтворення відео натисніть SUBTITLE.

Примітка

- Файл субтитрів повинен мати таку ж назву, що й відеофайл. Наприклад, якщо назва відеофайлу "movie.avi", збережіть файл субтитрів як "movie.srt" або "movie.sub".
- Ця система домашнього кінотеатру дозволяє відтворювати файли субтитрів у таких форматах: .srt, .sub, .txt, .ssa, .ass, .smi та .sami. Ці файли не відображаються у меню навігації файлом.
- Якщо субтитри не відображаються належним чином, змініть набір символів.

Набір символів, що підтримує субтитри

Якщо субтитри не відображаються належним чином, змініть набір символів, що підтримує субтитри DivX.

1 Натисніть **☰ OPTIONS**.

↳ Відобразиться меню параметрів.

2 Натисніть **Кнопки навігації**, щоб вибрати **[Набір символів]**, а тоді натисніть **OK**.

3 Виберіть набір символів.

Набір символів	Мова
[Стандартні]	албанська, англійська, гельська, голландська, датська, італійська, іспанська, курдська (латинське письмо), німецька, норвезька, португальська, турецька, фінська, французька та шведська
[Центр-європ.]	албанська, англійська, голландська, ірландська, лужицька, німецька, польська, румунська, словацька, словенська, угорська, хорватська та чеська
[Кирилиця]	англійська, білоруська, болгарська, македонська, молдавська, російська, сербська та українська
[Грецька]	грецька

Параметри аудіо, відео та зображення

Використовуйте додаткові функції під час відтворення аудіо-, відеофайлів або мультимедійних файлів із диска чи USB-накопичувача.

Параметри аудіо

Під час відтворення аудіо повторно прослуховуйте аудіодоріжку, диск або папку.

1 Кілька разів натисніть **☰ OPTIONS** для перегляду таких функцій:

- **RPT TRACK / RPT FILE** : Повтор поточної доріжки або файлу.

- **RPT DISC / RPT FOLDER** : Повтор усіх доріжок на диску або в папці.
- **RPT RANDOM**: Довільне відтворення аудіодоріжок.
- **RPT OFF**: Вимкнення режиму повторення.

Параметри відео

Під час перегляду відео вибирайте такі параметри, як субтитри, мова аудіосупроводу, пошук за часом і налаштування зображення. Залежно від відеоджерела деякі параметри недоступні.

1 Натисніть кнопку **☰ OPTIONS**.

↳ З'явиться меню параметрів відео.

2 Натисніть **Кнопки навігації** та **OK**, щоб вибрати і змінити:

- **[Мова аудіо]**: Вибір мови аудіосупроводу для відео.
- **[Мова субтитрів]**: Вибір мови субтитрів для відтворення відео.
- **[Зміщення субтитрів]**: Зміна розміщення субтитрів на екрані.
- **[Інфо]**: Відображення відомостей про матеріал, що відтворюється.
- **[Набір символів]**: Вибір набору символів, що підтримує субтитри DivX.
- **[Пошук за часом]**: Перехід до потрібного моменту відео за допомогою введення часу сцени.
- **[2-га мова аудіосупр.]**: Вибір другої мови аудіосупроводу для відео Blu-ray.
- **[2-га мова субтитрів]**: Вибір другої мови субтитрів для відео Blu-ray.
- **[Заголовки]**: Вибір потрібного заголовка.
- **[Розділи]**: Вибір потрібного розділу.
- **[Список кутів]**: Вибір іншого кута камери.
- **[Меню]**: Відображення меню диска.
- **[Вибір PIP]**: Відображення вікна "картинка в картинці" під час відтворення диска Blu-ray з підтримкою Bonus View.
- **[Масштабування]**: Збільшення відеосцени або зображення. Натисніть кнопку **Кнопки навігації** (ліворуч/праворуч), щоб вибрати коефіцієнт масштабування.

- **[Повтор]:** Повтор розділу або заголовка.
- **[Повтор А-В]:** Позначення двох пунктів у межах розділу чи доріжки для повторення або вимкнення режиму повтору.
- **[Параметри зображення]:** Вибір попередньо визначеного параметра кольору.

Параметри зображення

Переглядаючи зображення, масштабуйте його, обертайте, змінійте налаштування і додавайте анімацію до слайдів.

- 1 Натисніть кнопку **☰ OPTIONS**.
↳ Відкриється меню параметрів зображення.
- 2 Натисніть **Кнопки навігації** та **ОК**, щоб вибрати і змінити один із таких параметрів:
 - **[Поворот +90]:** Обертання зображення на 90 градусів за годинниковою стрілкою.
 - **[Поворот -90]:** Обертання зображення на 90 градусів проти годинникової стрілки.
 - **[Масштабування]:** Збільшення відеосцени або зображення. Натисніть кнопку **Кнопки навігації** (ліворуч/праворуч), щоб вибрати коефіцієнт масштабування.
 - **[Інфо]:** Відображення відомостей про зображення.
 - **[Трив. відобр. слайда]:** Встановлення швидкості відтворення зображень під час показу слайдів.
 - **[Анімація слайдів]:** Вибір анімації для показу слайдів.
 - **[Параметри зображення]:** Вибір попередньо визначеного параметра кольору.
 - **[Повтор]:** Повтор вибраної папки.

Показ слайдів

Під час перегляду відео переходьте до таких цікавих функцій, як відтворення зображень у вигляді показу слайдів і показ слайдів із музичним супроводом.

Відтворення зображень у вигляді показу слайдів

Переглядайте зображення, збережені на диску або USB-накопичувачі, у вигляді показу слайдів.

- 1 Виберіть на диску або USB-накопичувачі потрібне зображення і натисніть **▶ (Відтворення)**.
- 2 Натисніть кнопку **☰ OPTIONS**.
- 3 Натисніть **Кнопки навігації** та **ОК**, щоб вибрати один із таких параметрів:
 - **[Анімація слайдів]:** Вибір анімації для показу слайдів.
 - **[Трив. відобр. слайда]:** Вибір швидкості відтворення зображень під час показу слайдів.
- 4 Щоб зупинити показ слайдів, натисніть **■**.

Показ слайдів із музичним супроводом

Створюйте показ слайдів із музичним супроводом для одночасного відтворення музики та зображень.

- 1 Виберіть потрібну аудіодоріжку та натисніть **ОК**.
- 2 Натисніть **↔ ВАСК** і перейдіть до папки із зображенням.
- 3 Виберіть потрібне зображення і натисніть **▶ (Відтворення)**, щоб розпочати показ слайдів.
- 4 Щоб зупинити показ слайдів, натисніть кнопку **■**.
- 5 Щоб зупинити відтворення музики, натисніть кнопку **■** ще раз.

Радіо

Слухайте FM-радіо за допомогою системи домашнього кінотеатру та зберігайте до 40 радіостанцій.

Що потрібно?

- FM-антена.



Примітка

- AM-радіо та цифрове радіо не підтримуються.
- Якщо не буде виявлено жодного стереосигналу, з'явиться підказка щодо повторного налаштування радіостанцій.
- Для забезпечення оптимального сигналу ставте антену подалі від телевізора або інших джерел випромінювання.

Налаштування станцій

- 1 Під'єднайте FM-антену, дотримуючись вказівок у короткому посібнику.
- 2 Кілька разів натискайте кнопку **SOURCE**, поки на дисплеї не з'явиться **RADIO**.
 - ↳ Якщо радіостанції вже налаштовано, відтворюватиметься радіостанція, яку Ви слухали останньою.
 - ↳ Якщо не налаштовано жодної радіостанції, на дисплеї з'явиться повідомлення "**AUTO INSTALL...PRESS PLAY**". Натисніть **▶ (Відтворення)**.
- 3 Щоб прослухати або увімкнути потрібну радіостанцію, натискайте подані нижче кнопки.

Кнопка	Дія
◀/▶ або Буквено-цифрові кнопки	Вибір попередньо встановленої радіостанції.
Кнопки навігації (вліво/вправо)	Пошук радіостанції.
Кнопки навігації (вгору/вниз)	Налаштування радіочастоти.
■	Натисніть кнопку, щоб зупинити налаштування радіостанцій.
↶ BACK	Натисніть і утримуйте, щоб видалити попередньо встановлену радіостанцію.
☰ OPTIONS	Вручну: натисніть один раз, щоб перейти до режиму програмування, і натисніть ще раз, щоб зберегти радіостанцію. Автоматично: натисніть та утримуйте протягом 3 секунд, щоб переналаштувати радіостанції.

Прослуховування радіо

- 1 Кілька разів натискайте кнопку **SOURCE**, поки на дисплеї не з'явиться **RADIO**.
 - Щоб прослухати попередньо налаштовану радіостанцію, натисніть **◀** або **▶**.
 - Щоб знайти потрібну радіостанцію і прослухати її, натисніть **Кнопки навігації** (вліво/вправо).
- 2 Щоб змінити гучність, натисніть **+/- (Гучність)**.

Налаштування частоти

У деяких країнах можна вибрати одне з двох значень кроку сітки пошуку FM-радіостанцій – 50 кГц або 100 кГц. Внаслідок зміни кроку сітки пошуку всі попередньо встановлені радіостанції видаляються.

- 1 Кілька разів натискайте кнопку **SOURCE**, поки на дисплеї не з'явиться **RADIO**.
- 2 Натисніть **■**.
- 3 Натисніть та утримуйте **▶** (Відтворення), щоб змінити значення кроку сітки на 50 кГц або 100 кГц.

MP3-програвач

Під'єднайте MP3-програвач і слухайте аудіофайли або музику.

Що потрібно?

- MP3-програвач.
- 3,5-мм стерео аудіокабель.

Відтворення музики

- 1 Під'єднайте MP3-програвач до системи домашнього кінотеатру, дотримуючись вказівок у короткому посібнику.
- 2 Кілька разів натискайте кнопку **SOURCE**, поки на дисплеї не з'явиться **MUSIC I-LINK**.
- 3 За допомогою кнопок на MP3-програвачі виберіть і відтворіть аудіофайли або музику.

iPod або iPhone

Використовуйте док-станцію системи домашнього кінотеатру для відтворення музики, фільмів і фотографій, збережених на iPod або iPhone.

Що потрібно?

- Кабель HDMI.

Примітка

- Заряджайте iPod/iPhone за допомогою док-станції, поки система домашнього кінотеатру перебуває в режимі iPod.

Встановлення iPod або iPhone у док-станцію

- 1 Натисніть **▲ DOCK for iPod/iPhone**, щоб відкрити док-станцію для iPod/iPhone системи домашнього кінотеатру.
- 2 Під'єднайте кабель HDMI до системи домашнього кінотеатру та телевізора.
- 3 Увімкніть iPod чи iPhone та встановіть його в док-станцію.

Відтворення музики

- 1 Встановіть iPod або iPhone у док-станцію (див. 'Встановлення iPod або iPhone у док-станцію' на сторінці 28).
- 2 Натисніть **DOCK for iPod** на пульті дистанційного керування домашнього кінотеатру.
- 3 На екрані iPod чи iPhone виберіть потрібні музичні доріжки.
 - Щоб переглянути список відтворення на телевізорі та за допомогою пульта ДК системи домашнього кінотеатру вибрати потрібну доріжку, натисніть **DOCK for iPod** ще раз.

Відтворення відео та показ слайдів

- 1 Встановіть iPod або iPhone у док-станцію (див. 'Встановлення iPod або iPhone у док-станцію' на сторінці 28).
- 2 Натисніть кнопку **▲ (Dim)**.
- 3 Виберіть **[Огляд iPod]**, потім натисніть **OK**.
- 4 Виберіть на телевізорі джерело сигналу **AV/VIDEO** (відповідає кабелю HDMI).
↳ Екран телевізора погасне.
- 5 Натисніть **DOCK for iPod**.
↳ На екрані телевізора з'являться списки відтворення.
- 6 Натисніть **Кнопки навігації та OK**, щоб вибрати та відтворити відео або фотографії.

Використання смартфона

Перетворіть свій смартфон iPhone чи Android у віртуальний пульт дистанційного керування або використовуйте його для перегляду вмісту диска чи USB-накопичувача на системі домашнього кінотеатру.

Що потрібно?

- Смартфон iPhone (iOS 3.1.3 та пізнішої версії) чи Android (Android 2.1 та пізнішої версії).
- Дротова або бездротова домашня мережа.

Перед використанням

- Підключіть систему домашнього кінотеатру до домашньої мережі (див. 'Комп'ютери та Інтернет' на сторінці 16).
- Дайте назву системі домашнього кінотеатру (див. 'Присвоєння назви системі домашнього кінотеатру' на сторінці 18).
- Підключіть смартфон до тої самої домашньої мережі. Детальнішу інформацію читайте в посібнику користувача смартфона.

Завантаження програми MyRemote

Завантажте програму Philips MyRemote (Мій пульт ДК) на смартфон. Ця програма безкоштовна.



Примітка

- Програма Philips MyRemote доступна лише для смартфонів iPhone та Android.

- 1 Торкніться піктограми **App Store** (Магазин програм) на iPhone чи **Market** (Магазин) на смартфоні Android.
- 2 Знайдіть програму "Philips MyRemote".
- 3 Виконайте вказівки на екрані смартфона, щоб завантажити програму.
 - ↳ Піктограму **MyRemote** (Мій пульт ДК) буде додано до головного екрана смартфона.

Доступ до програми MyRemote

Перейдіть до програми **MyRemote** зі смартфона та знайдіть систему домашнього кінотеатру в домашній мережі.

- 1 Натисніть **MyRemote** (Мій пульт ДК) на смартфоні.
 - ↳ На екрані смартфона з'явиться система домашнього кінотеатру та інші пристрої, що знаходяться у мережі. Крім того, з'явиться панель огляду із вкладками **Devices**, **Remote** та **Source**.
- 2 Якщо систему домашнього кінотеатру не вдалося знайти, перевірте підключення до мережі (див. 'Комп'ютери та Інтернет' на сторінці 16).
Потім торкніться на екрані смартфона вкладки **Devices** (Пристрої) для повторного пошуку.
- 3 Натисніть на екрані смартфона піктограму домашнього кінотеатру.
 - ↳ На екрані смартфона з'явиться віртуальний пульт дистанційного керування.
- 4 Щоб вийти з програми, натисніть на смартфоні кнопку головного екрана.

Використання смартфона як пульта дистанційного керування

Віртуальний пульт дистанційного керування з'являється на екрані смартфона на кількох екранах. Для доступу до кнопок пересуньте екран смартфона вліво або вправо.

На смартфоні доступні лише ті кнопки керування, які відповідають режиму відтворення. Наприклад, під час відтворення зображень доступні лише ті кнопки пульта дистанційного керування, які використовуються для керування зображеннями. Однак, під час відтворення відео на екрані смартфона відображаються додаткові кнопки, наприклад **SUBTITLE** та **TOP MENU**.

- 1 Запустіть на смартфоні програму (див. 'Доступ до програми MyRemote' на сторінці 29).
 - ↳ Залежно від режиму відтворення з'являться відповідні кнопки пульта дистанційного керування.

- 2 Якщо кнопки пульта дистанційного керування не з'являються, торкніться на екрані смартфона вкладки **Remote** (Пульт ДК).
- 3 Для доступу до інших кнопок пересуньте екран вліво або вправо.



Примітка

- Деякі функції керування недоступні на смартфоні.

Перегляд вмісту диска або USB-накопичувача

Переглядайте вміст диска або USB-накопичувача зі смартфона та відтворіть аудіо-, відеофайли або мультимедійні файли.

- 1 Запустіть на смартфоні програму пульта дистанційного керування (див. 'Доступ до програми MyRemote' на сторінці 29).
- 2 Вставте в систему домашнього кінотеатру диск із даними або USB-накопичувач.
- 3 На смартфоні торкніться вкладки **Source** (Джерело) та виберіть пункт **DISC** (ДИСК) або **USB** (USB).
 - ↳ З'являться папки, збережені на диску або USB-накопичувачі.
- 4 Виберіть папку для доступу до вмісту, а тоді виберіть файл для відтворення.
 - ↳ На екрані смартфона з'являться відповідні кнопки пульта дистанційного керування.
- 5 Для доступу до пульта дистанційного керування під час перегляду вмісту, торкніться на екрані смартфона вкладки **Remote** (Пульт ДК).

Огляд комп'ютера за допомогою з'єднання DLNA

Підключивши систему домашнього кінотеатру до домашньої мережі, можна відтворювати музику, фотографії та відео, збережені на комп'ютері чи іншому медіасервері в цій мережі.

Що потрібно?

- Мати дротову або бездротову домашню мережу, підключену за допомогою маршрутизатора Universal Plug and Play (uPnP).
- Кабель LAN для підключення системи домашнього кінотеатру до домашньої мережі.
- Мати медіасервер, такий як:
 - комп'ютер із медіапрогравачем Windows 11 або новішої версії; чи
 - комп'ютер Mac із медіасервером Twonky Media Server.



Примітка

- Для отримання довідки щодо використання інших медіасерверів (наприклад, TVersity) відвідайте веб-сайт з інформацією про потрібний медіасервер.

Налаштування програмного забезпечення медіасервера

Для спільного доступу до мультимедійних файлів налаштуйте програмне забезпечення медіасервера.

Перед використанням

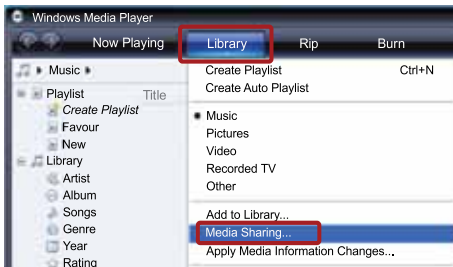
- Підключіть систему домашнього кінотеатру до домашньої мережі (див. 'Комп'ютери та Інтернет' на сторінці 16).
- Підключіть iPhone до тої самої домашньої мережі.
- Перевірте, чи шлюз комп'ютера дає змогу запускати програми медіапрогравача Windows.
- Увімкніть комп'ютер і маршрутизатор.

Microsoft Windows Media Player 11

Примітка

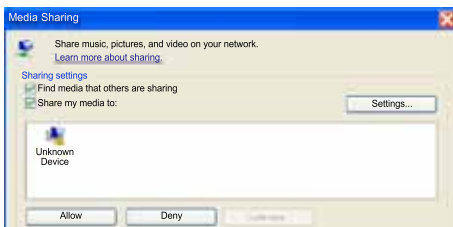
- Залежно від версії Microsoft Windows, екрани можуть відрізнятися від поданих.

- Запустіть на комп'ютері медіапрогравач Windows.
- Натисніть вкладку **Бібліотека** та виберіть параметр **Спільний доступ до медіафайлів**.



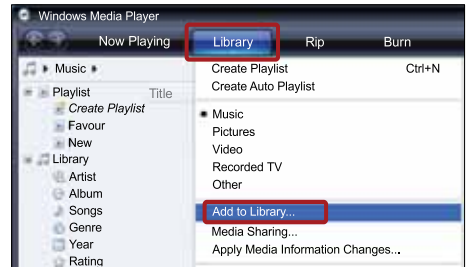
- У разі доступу до параметра **Спільний доступ до медіафайлів** на комп'ютері з'являється спливаючий екран. Поставте позначку біля пункту **Відкрити спільний доступ до моїх медіафайлів** і натисніть **ОК**.
↳ З'явиться екран **Спільний доступ до медіафайлів**.

- На екрані **Спільний доступ до медіафайлів** повинен відобразитися пристрій із позначкою **Невідомий пристрій**.

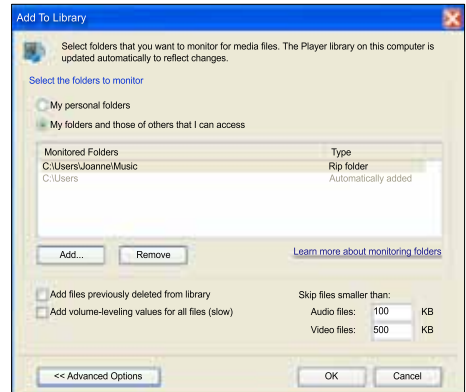


- ↳ Якщо невідомий пристрій не з'являється через хвилину чи трохи більше, перевірте, чи шлюз безпеки комп'ютера не блокує з'єднання.

- Виберіть невідомий пристрій і натисніть **Дозволити**.
↳ Біля пристрою з'явиться зелена позначка.
- За замовчуванням медіапрогравач Windows надає спільний доступ до файлів у таких папках: **Моя музика**, **Мої зображення** та **Мої відео**. Якщо файли знаходяться в інших папках, виберіть **Бібліотека > Додати до бібліотеки**.



- ↳ З'явиться екран **Додати до бібліотеки**.
↳ За необхідності виберіть **Додаткові параметри**, щоб відобразити список потрібних папок.



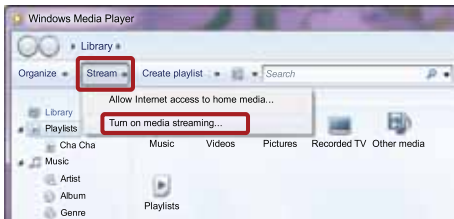
- Виберіть **Мої папки та доступні мені чужі папки** і натисніть **Додати**.
- Виконайте вказівки на екрані, щоб додати інші папки з мультимедійними файлами.

Microsoft Windows Media Player 12

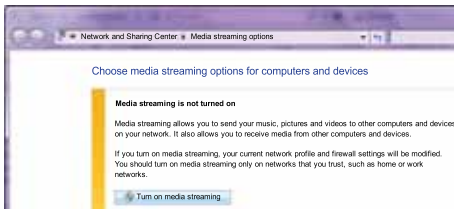
Примітка

- Залежно від версії Microsoft Windows, екрани можуть відрзнятися від поданих.

- Запустіть на комп'ютері медіапрогравач Windows.
- Виберіть у медіапрогравачі Windows вкладку **Передати потоком** та **Увімкнути потокове передавання медіаданих**.
 - З'явиться екран **Параметри потокового передавання медіаданих**.

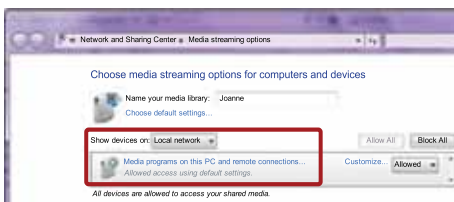


- Натисніть **Увімкнути потокове передавання медіаданих**.



- З'явиться екран медіапрогравача Windows.

- Натисніть вкладку **Передати потоком** і виберіть **Додаткові параметри потокового передавання**.
 - З'явиться екран **Параметри потокового передавання медіаданих**.



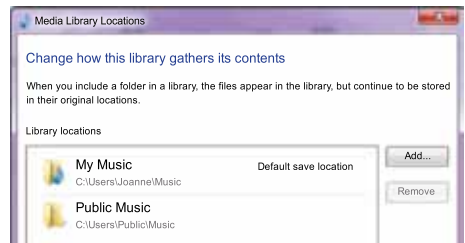
- Мультимедійна програма має відображатися на екрані **Локальна мережа**.

- Якщо вона не відображається, перевірте, чи шлюз безпеки комп'ютера не блокує з'єднання.

- Виберіть мультимедійну програму та натисніть **Дозволено**.

- Біля мультимедійної програми з'явиться зелена стрілка.

- За замовчуванням медіапрогравач Windows надає спільний доступ до файлів у таких папках: **Моя музика**, **Мої зображення** та **Мої відео**. Якщо файли знаходяться в інших папках, натисніть вкладку **Упорядкувати** та виберіть **Керування бібліотеками > Музика**.
 - З'явиться екран **Розташування музичної бібліотеки**.



Виконайте вказівки на екрані, щоб додати інші папки з мультимедійними файлами.

Macintosh OS X Twonky Media (версії 4.4.2)

Примітка

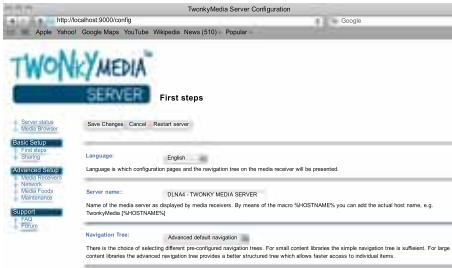
- Залежно від версії операційної системи Mac, що використовується, екрани можуть відрзнятися від поданих.

- Відвідайте сайт <http://www.twonkymedia.com> для придбання програмного забезпечення або завантаження безкоштовної пробної версії програмного забезпечення на 30 днів для Macintosh.

- Запустіть на комп'ютері Macintosh Twonky Media.

3 Виберіть на екрані медіасервера Twonky Media Server пункт **Basic Setup** (Основне налаштування) та **First Steps** (Перші кроки).

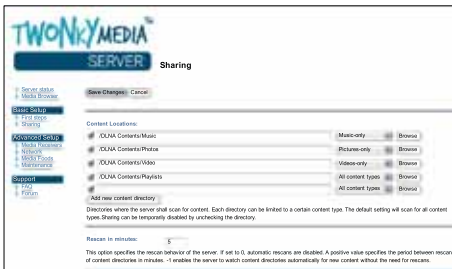
↳ З'явиться екран **First steps** (Перші кроки).



4 Введіть назву медіасервера та натисніть **Save changes** (Зберегти зміни).

5 Виберіть на екрані медіасервера Twonky Media пункт **Basic Setup** (Основне налаштування) і **Sharing** (Спільний доступ).

↳ З'явиться екран **Sharing** (Спільний доступ до медіафайлів).



6 Знайдіть та виберіть папки для спільного використання, а тоді виберіть **Save Changes** (Зберегти зміни).

↳ Macintosh автоматично виконає повторний огляд папок для спільного використання.

Відтворення файлів, збережених на комп'ютері

Примітка

- Перед початком відтворення мультимедійного вмісту з комп'ютера перевірте підключення системи домашнього кінотеатру до домашньої мережі, а також перевірте налаштування програмного забезпечення медіасервера.

1 Перемкніть телевизор на відповідне джерело HDMI для системи домашнього кінотеатру.

2 Натисніть **▲** (Дім).

↳ З'явиться головне меню.

3 Виберіть **[Огляд комп'ютера]**, потім натисніть **ОК**.

↳ З'явиться оглядач вмісту.

4 Виберіть файл і натисніть **ОК**.

5 Для керування відтворенням використовуйте кнопки відтворення (див. 'Кнопки відтворення' на сторінці 24).

Огляд Net TV

Недоступно у Китаї

Використовуйте Net TV для доступу до різноманітних Інтернет-програм та спеціально налаштованих веб-сайтів.

Для участі в інтерактивному обговоренні послуг Net TV відвідайте форум Net TV за адресою www.supportforum.philips.com

Примітка

- Компанія Koninklijke Philips Electronics N.V. не відповідає за вміст, що надається постачальниками послуги Net TV.

Доступ до Net TV

- 1 Підключіть систему домашнього кінотеатру до домашньої мережі та Інтернету (див. 'Комп'ютери та Інтернет' на сторінці 16).
- 2 Натисніть **▲ (Дім)**.
↳ З'явиться головне меню.
- 3 Виберіть **[Огляд Net TV]**, потім натисніть **ОК**.
↳ З'явиться початкова сторінка Net TV. Відкриваючи Net TV вперше, виконайте вказівки на екрані, прийміть умови користування послугою і зареєструйтеся у клубі Philips.
- 4 Натисніть **Кнопки навігації** для вибору **App Gallery** (Галерея програм) або **Internet** (Інтернет), після чого натисніть **ОК**.
 - Відкривайте **App Gallery** (Галерея програм), щоб додавати програми на екран.
 - Вибірайте **Internet** (Інтернет) для перегляду Інтернет-вмісту.
- 5 Натисніть **↶ BACK**, щоб повернутися до попередньої сторінки, або **▲ (Дім)**, щоб вийти.

Очищення історії перегляду

Очищуйте історію перегляду для видалення із системи домашнього кінотеатру паролів, файлів "cookies" і даних перегляду.

- 1 Натисніть кнопку **▲ (Дім)**.
- 2 Виберіть **[Налаштування]**, потім натисніть **ОК**.
- 3 Виберіть **[Мережа] > [Очистити пам'ять Net TV]**, потім натисніть **ОК**.

Мережеве відео на прокат

Недоступно у Китаї

Беріть на прокат відео в мережевих відеомагазинах за допомогою системи домашнього кінотеатру. Його можна переглянути відразу або пізніше.

Багато мережевих відеомагазинів пропонують великий вибір відео за різну плату, з різними термінами та умовами. Для користування послугами деяких магазинів потрібно створити обліковий запис.

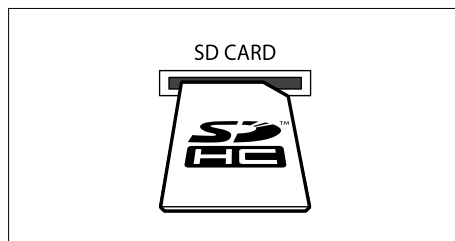
Що потрібно?

- Високошвидкісне Інтернет-під'єднання до системи домашнього кінотеатру.
- З'єднання HDMI між системою домашнього кінотеатру і телевізором.
- Карта пам'яті SD типу SDHC Class 6 ємністю не менше 8 Гб.

Форматування карти пам'яті SD

Перед тим як завантажувати мережеве відео або вміст BD-Live, карту пам'яті SD має бути вставлено в роз'єм SD системи домашнього кінотеатру та відформатовано.

- 1 Перекніть телевізор на відповідне джерело HDMI для системи домашнього кінотеатру.
- 2 Вставте карту пам'яті SD у роз'єм **SD CARD** на системі домашнього кінотеатру.



- 3 Відформатуйте карту, дотримуючись вказівок на екрані.
↳ Під час форматування дані на карті видаляються.
- 4 Після форматування залиште карту в роз'єму **SD CARD**.

Прокат і відтворення мережевого відео

- 1 Підключіть систему домашнього кінотеатру до домашньої мережі та Інтернету (див. 'Комп'ютери та Інтернет' на сторінці 16).
- 2 Натисніть кнопку **🏠 (Дім)**.
- 3 Виберіть **[Огляд Net TV]**, потім натисніть **OK**.
 - ↳ З'являться Інтернет-послуги, доступні у Вашій країні.
- 4 Натисніть **Кнопки навігації**, щоб перейти до відеомагазину, а тоді натисніть **OK**.
- 5 У разі появи запиту виконайте вказівки на екрані відеомагазину, щоб зареєструватися або увійти в обліковий запис.
 - ↳ Відображається параметр для прокату відео.
 - ↳ Якщо Ви взяли на прокат відео, а термін його прокату ще не закінчився, доступний також параметр для перегляду відео.
- 6 Виконайте вказівки на екрані відеомагазину, щоб взяти відео на прокат або переглянути його.
 - Відео буде завантажено на карту пам'яті SD. Його можна переглянути відразу або пізніше протягом терміну прокату.
 - Завантажене на карту відео можна переглядати лише на системі домашнього кінотеатру. Вийняти карту та переглядати її вміст на іншому пристрої неможливо.
 - Якщо вийняти та відформатувати карту на іншому пристрої, завантажене відео буде видалено. Перед переглядом потрібно буде знову завантажити відео.
- 7 Натисніть на пульт дистанційного керування потрібну кнопку відтворення, щоб відтворити відео, призупинити, зупинити його відтворення або знайти.

Multiview

Деякі телевізори Philips дозволяють дивитися два відеоматеріали поруч. Такими джерелами можуть бути:

- відео із системи домашнього кінотеатру;
- телевізійне мовлення;
- Net TV.

Як налаштувати перегляд у режимі Multiview, читайте в посібнику користувача телевізора.

EasyLink

Система домашнього кінотеатру підтримує функцію Philips EasyLink, в якій використовується протокол HDMI-CEC (Consumer Electronics Control). Пристроями, сумісними із системою EasyLink, які під'єднуються через роз'єми HDMI, можна керувати за допомогою одного пульта дистанційного керування.

Компанія Philips не надає повної гарантії щодо функціональної сумісності з усіма пристроями HDMI-CEC.

Що потрібно?

- Пристрої, сумісні із HDMI-CEC.
- З'єднання HDMI між під'єднаними пристроями.

Увімкнення

- 1 На телевізорі та інших під'єднаних пристроях увімкніть операції HDMI-CEC. Детальнішу інформацію читайте в посібнику користувача телевізора або інших пристроїв.
- 2 Натисніть кнопку **🏠 (Дім)**.
- 3 Виберіть **[Налаштування]**, потім натисніть **OK**.
- 4 Виберіть **[EasyLink] > [EasyLink]**, потім натисніть **OK**.
- 5 Виберіть **[Увімк.]**, потім натисніть **OK**.

Керування пристроями

Керуйте системою домашнього кінотеатру та іншими під'єднаними пристроями, сумісними із HDMI-CEC, одним пультом дистанційного керування.

Функція увімкнення одним дотиком

Якщо активувати функцію увімкнення одним дотиком, телевізор автоматично перемикається на відповідний канал під час відтворення диска за допомогою системи домашнього кінотеатру.

Функція переходу в режим очікування одним дотиком

Якщо на пульті дистанційного керування натиснути й утримувати кнопку **⏻** (**Режим очікування**), система домашнього кінотеатру та усі під'єднані пристрої HDMI-CEC (які підтримують функцію переходу в режим очікування одним дотиком) перейдуть у режим очікування.

Якщо на системі домашнього кінотеатру увімкнено функцію переходу в режим очікування одним дотиком, систему можна перемикати в режим очікування за допомогою пульта дистанційного керування телевізора або інших пристроїв HDMI-CEC.

Керування звуком системи

Під час відтворення вмісту пристрою, аудіо якого спрямоване на систему домашнього кінотеатру, система автоматично перемикається на відповідне аудіоджерело. Щоб користуватися функцією відтворення аудіо одним дотиком, увімкніть функцію керування звуком системи та виконайте вказівки на екрані телевізора, що призначити під'єднані пристрої відповідним аудіороз'ємам системи домашнього кінотеатру.

Присвоєння аудіовходів

У разі під'єднання до системи домашнього кінотеатру нового пристрою присвойте цьому пристрою відповідний аудіороз'єм (див. 'Відтворення аудіо із системи домашнього кінотеатру' на сторінці 36).

Відтворення аудіо із системи домашнього кінотеатру

Відтворіть аудіо з під'єданого пристрою за допомогою системи домашнього кінотеатру.

- 1 Натисніть кнопку **⬆** (**Дім**).
- 2 Виберіть [**Налаштування**], потім натисніть **OK**.
- 3 Виберіть [**EasyLink**] > [**Керув. аудіосистемою**] > [**Увімк.**], потім натисніть **OK**.
 - Для відтворення аудіо за допомогою гучномовців телевізора виберіть [**Вимк.**] та пропустіть подані нижче кроки.
- 4 Виберіть [**EasyLink**] > [**Присвоєння аудіовходів**], потім натисніть **OK**.
- 5 Виконайте вказівки на екрані телевізора, щоб присвоїти аудіосигнал під'єданого пристрою відповідним аудіовходам на системі домашнього кінотеатру.



Примітка

- Якщо систему домашнього кінотеатру під'єднати до телевізора за допомогою з'єднання HDMI ARC, аудіосигнал телевізора слід присвоювати входу ARC на системі домашнього кінотеатру.

8 Зміна параметрів

У цьому розділі подано інформацію про зміну параметрів системи домашнього кінотеатру.

! Увага!

- Більшість параметрів встановлено за замовчуванням із використанням оптимальних для системи домашнього кінотеатру значень. Якщо немає потреби змінювати параметри, найкраще користуватися параметрами за замовчуванням.

☰ Примітка

- Параметр, який відображається сірим, змінити неможливо.
- Щоб повернутися до попереднього меню, натисніть **↶** **BACK**. Щоб вийти з меню, натисніть **⬆** **(Дім)**.

Зображення

Змінійте параметри зображення відповідно до своїх уподобань.

☰ Примітка

- Оптимальне налаштування встановлюється для телевізора автоматично. Якщо це налаштування потрібно змінити, перевірте, чи телевізор підтримує нове налаштування.

Параметри та формат зображення

- Натисніть кнопку **⬆** **(Дім)**.
- Виберіть **[Налаштування]**, потім натисніть **OK**.
- Виберіть **[Відео]**, потім натисніть **OK**.
- Змініть один із таких параметрів і натисніть **OK**:
 - [Дисплей ТВ]**: Формат зображення.
 - [Параметри зображення]**: Попередньо встановлені параметри кольору.

Колір зображення

Технологія Deep Color забезпечує відтворення природного та яскравого зображення з мільярдами відтінків на екрані телевізора.

Якщо телевізор підтримує технологію Deep Color і його під'єднано до системи домашнього кінотеатру за допомогою кабелю HDMI, можна змінити налаштування Deep Color.

- Натисніть кнопку **⬆** **(Дім)**.
- Виберіть **[Налаштування]**, потім натисніть **OK**.
- Виберіть **[Відео] > [HDMI Deep Color]**, потім натисніть **OK**.
- Виберіть один із поданих нижче параметрів і натисніть **OK**.
 - [Auto]**: Автоматичний вибір HDMI Deep Color.
 - [Увімк.]**: Перегляд яскравих зображень.
 - [Вимк.]**: Відтворення зображення у стандартному 24-бітному кольорному режимі.

Роздільна здатність зображення

Для встановлення налаштувань відео HDMI за допомогою кабелю HDMI під'єднайте систему домашнього кінотеатру до телевізора.

- Натисніть кнопку **⬆** **(Дім)**.
- Виберіть **[Налаштування]**, потім натисніть **OK**.
- Виберіть **[Відео] > [Відео HDMI]**, потім натисніть **OK**.
- Змініть налаштування роздільної здатності HDMI та натисніть **OK**.

3D-відео на дисках Blu-ray

Для відтворення 3D-відео за допомогою кабелю HDMI під'єднайте систему домашнього кінотеатру до 3D-телевізора.

- Натисніть кнопку **⬆** **(Дім)**.
- Виберіть **[Налаштування]**, потім натисніть **OK**.
- Виберіть **[Відео] > [Переглядати 3D-відео] > [Auto]**, потім натисніть **OK**.

Розміщення субтитрів

Змінійте положення субтитрів відповідно до екрана телевізора автоматично.

- 1 Натисніть кнопку **↑** (Дім).
- 2 Виберіть **[Налаштування]**, потім натисніть **ОК**.
- 3 Виберіть **[Власні] > [Автоматичне зміщення субтитрів] > [Увімк.]**, потім натисніть **ОК**.

Звук

Змінійте параметри звуку відповідно до своїх уподобань.

Аудіо HDMI

Для прослуховування аудіо HDMI з телевізора за допомогою кабелю HDMI під'єднайте систему домашнього кінотеатру до телевізора.

- 1 Натисніть кнопку **↑** (Дім).
- 2 Виберіть **[Налаштування]**, потім натисніть **ОК**.
- 3 Виберіть **[Аудіо] > [Аудіо HDMI]**, потім натисніть **ОК**.
- 4 Виберіть один із поданих нижче параметрів і натисніть **ОК**.
 - **[Потік бітів]**: Увімкнення потоку бітів через з'єднання HDMI.
 - **[Auto]**: Автоматичний вибір найкращого підтримуваного аудіоформату.
 - **[Вимк.]**: Вимкнення виведення аудіо через телевізор.

Післяобробка звуку

Щоб вибрати попередньо визначений режим звуку, увімкніть післяобробку звуку на етапі виведення його з гучномовця (див. 'Режим звуку' на сторінці 20).

- 1 Натисніть кнопку **↑** (Дім).
- 2 Виберіть **[Налаштування]**, потім натисніть **ОК**.
- 3 Виберіть **[Розшир.] > [Вдосконалений звук] > [Увімк.]**, потім натисніть **ОК**.

Примітка

- Щоб відтворити оригінальне аудіо диска, виберіть **[Вимк.]**.

Нічний режим

Для тихого прослуховування притишуйте голосні звуки під час відтворення дисків. Нічний режим доступний лише для DVD-дисків та дисків Blu-ray із кодуванням Dolby.

- 1 Натисніть кнопку **↑** (Дім).
- 2 Виберіть **[Налаштування]**, потім натисніть **ОК**.
- 3 Виберіть **[Аудіо] > [Нічний режим] > [Увімк.]**, потім натисніть **ОК**.

Відновлення налаштувань режиму звуку

Можна відновити налаштування еквалайзера для усіх режимів звуку до значень за замовчуванням.

- 1 Натисніть кнопку **↑** (Дім).
- 2 Виберіть **[Налаштування]**, потім натисніть **ОК**.
- 3 Виберіть **[Аудіо] > [Станд. налаштування звуку]**, потім натисніть **ОК**.


Мова

Вибирайте мову головного меню, аудіо та субтитрів.

Головне меню

- 1 Натисніть кнопку **↑** (Дім).
- 2 Виберіть **[Налаштування]**, потім натисніть **ОК**.
- 3 Виберіть **[Власні] > [Мова меню]**, потім натисніть **ОК**.
- 4 Виберіть мову меню і натисніть **ОК**.

Аудіосупровід диска


- 1 Натисніть кнопку  (Дім).
- 2 Виберіть [Налаштування], потім натисніть ОК.
- 3 Виберіть [Власні] > [Аудіо], потім натисніть ОК.
- 4 Виберіть мову аудіосупроводу для дисків і натисніть ОК.




Примітка

- Якщо потрібна мова для диска недоступна, у списку виберіть [Інше]: введіть код мови із чотирьох цифр, який зазначено на звороті цього посібника користувача (див. 'Код мови' на сторінці 48).
- Якщо вибрати мову, якої немає на диску, система домашнього кінотеатру буде використовувати мову диска за замовчуванням.

Субтитри диска

- 1 Натисніть кнопку  (Дім).
- 2 Виберіть [Налаштування], потім натисніть ОК.
- 3 Виберіть [Власні] > [Субтитри], потім натисніть ОК.
- 4 Виберіть мову субтитрів для дисків і натисніть ОК.

Меню диска

- 1 Натисніть кнопку  (Дім).
- 2 Виберіть [Налаштування], потім натисніть ОК.
- 3 Виберіть [Власні] > [Меню диска], потім натисніть ОК.
- 4 Виберіть мову меню для дисків і натисніть ОК.



Примітка


- Якщо потрібна мова для диска недоступна, у списку виберіть [Інше]: введіть код мови із чотирьох цифр, який зазначено на звороті цього посібника користувача (див. 'Код мови' на сторінці 48).
- Якщо вибрати мову, якої немає на диску, система домашнього кінотеатру буде використовувати мову диска за замовчуванням.

Батьківський контроль

Обмежуйте доступ до дисків, які записано з відповідними рейтингами.


Пароль

Можна встановити або змінити пароль для відтворення диска з обмеженим використанням.

- 1 Натисніть кнопку  (Дім).
- 2 Виберіть [Налаштування], потім натисніть ОК.
- 3 Виберіть [Власні] > [Змінити пароль], потім натисніть ОК.
↳ З'явиться меню зміни пароля.
- 4 Виконайте вказівки на екрані телевізора, щоб встановити або змінити пароль.
 - Якщо у Вас немає пароля або Ви його забули, введіть 0000.
- 5 Натисніть ОК.

Вікові обмеження

Деякі диски записано з відповідними рейтингами з урахуванням віку. Систему домашнього кінотеатру можна налаштувати на відтворення лише дисків із віковим обмеженням, меншим за вік дитини.

- 1 Натисніть кнопку  (Дім).
- 2 Виберіть [Налаштування], потім натисніть ОК.
- 3 Виберіть [Власні] > [Батьківський контроль], потім натисніть ОК.
↳ З'явиться повідомлення із запитом введення пароля.
- 4 Введіть пароль за допомогою Кнопки з цифрами.
- 5 Виберіть вікове обмеження і натисніть ОК.
 - Для відтворення усіх дисків без урахування рейтингу виберіть рівень 8 або [Вимк.].

Економія енергії

Змінюючи подані нижче налаштування, економте енергію.

Автоматичний перехід у режим очікування

Автоматичний перехід системи домашнього кінотеатру в режим очікування під час відтворення вмісту диска або USB-накопичувача, якщо:

- вона знаходиться у режимі паузи або зупинки;
- протягом 30 хвилин не натиснено жодної кнопки.

- 1 Натисніть кнопку **⬆** (Дім).
- 2 Виберіть **[Налаштування]**, потім натисніть **OK**.
- 3 Виберіть **[Власні] > [Автоперех. у реж. очікув.] > [Увімк.]**, потім натисніть **OK**.

Таймер вимкнення

Налаштовуйте таймери для перемикання системи домашнього кінотеатру в режим очікування у визначений час.

- 1 Натисніть кнопку **⬆** (Дім).
- 2 Виберіть **[Налаштування]**, потім натисніть **OK**.
- 3 Виберіть **[Власні] > [Таймер вимкнення]**, потім натисніть **OK**.
- 4 Виберіть час для таймера сну.
 - ↳ Таймер сну можна налаштувати на час до 60 хвилин. Якщо для таймера сну вибрано значення **[Вимк.]**, він вимкнеться.
- 5 Натисніть **OK** для увімкнення.
 - ↳ Система домашнього кінотеатру перейде в режим очікування через визначений відрізок часу.

Екранна заставка

Система домашнього кінотеатру автоматично переходить у режим екранної заставки, якщо:

- вона знаходиться у режимі паузи або зупинки;
- протягом 10 хвилин не натиснено жодної кнопки.

- 1 Натисніть кнопку **⬆** (Дім).
- 2 Виберіть **[Налаштування]**, потім натисніть **OK**.
- 3 Виберіть **[Власні] > [Екранна заставка] > [Увімк.]**, потім натисніть **OK**.

Індикаторна панель

Змінійте рівень яскравості дисплея системи домашнього кінотеатру.

- 1 Натисніть кнопку **⬆** (Дім).
- 2 Виберіть **[Налаштування]**, потім натисніть **OK**.
- 3 Виберіть **[Власні] > [Інформаційна панель]**, потім натисніть **OK**.
- 4 Виберіть рівень яскравості і натисніть **OK**.

Застосування заводських налаштувань


Скидайте налаштування системи батьківського контролю до стандартних значень. Налаштування батьківського контролю скинути неможливо.

- 1 Натисніть кнопку **⬆** (Дім).
- 2 Виберіть **[Налаштування]**, потім натисніть **OK**.
- 3 Виберіть **[Розшир.] > [Відновити заводські налаштув.]**, потім натисніть **OK**.
- 4 Виберіть **[OK]**, потім натисніть **OK**.


9 Оновлення програмного забезпечення

Щоб отримувати найкращі функції і підтримку для системи домашнього кінотеатру, регулярно оновлюйте програмне забезпечення. Порівняйте версію поточного програмного забезпечення із найновішою версією, доступною на веб-сайті www.philips.com/support.


Порівняння версії програмного забезпечення

- 1 Натисніть кнопку  (Дім).
- 2 Виберіть [Налаштування], потім натисніть **ОК**.
- 3 Виберіть [Розшир.] > [Про версію.], потім натисніть **ОК**.
 - ↳ З'явиться інформація про версію програмного забезпечення.

Оновлення програмного забезпечення через Інтернет

- 1 Підключіть систему домашнього кінотеатру до мережі. Використовуйте:
 - дротове мережеве з'єднання (див. 'Налаштування дротової мережі' на сторінці 17) або
 - бездротове мережеве з'єднання (див. 'Налаштування бездротової мережі' на сторінці 18).
- 2 Натисніть кнопку  (Дім).
- 3 Виберіть [Налаштування], потім натисніть **ОК**.
- 4 Виберіть [Розшир.] > [Оновлення програмного забезпечення] > [Мережа].
 - ↳ За наявності оновлення з'явиться запит щодо виконання оновлення.
- 5 Виконайте вказівки на екрані телевізора, щоб підтвердити оновлення.
 - ↳ Після оновлення програмного забезпечення система домашнього кінотеатру автоматично вимкнеться і знову увімкнеться. Якщо цього не станеться, вийміть на кілька секунд кабель живлення з розетки і увімкніть його знову.

Примітка

- Якщо система домашнього кінотеатру не може з'єднатися із сервером Philips, натисніть  (Дім) і виберіть [Налаштування] > [Мережа] > [Встановлення мережі], щоб налаштувати мережу.

Оновлення програмного забезпечення за допомогою USB-накопичувача

Що потрібно?

- Флеш-накопичувач USB ємністю щонайменше 75 Мб. Флеш-накопичувач USB має бути відформатовано з використанням файлової системи FAT або NTFS. Не використовуйте жорсткий диск USB.
- Комп'ютер із доступом до Інтернету.
- Програма архівування, яка підтримує формат файлу ZIP (наприклад, WinZip® для Microsoft® Windows® або StuffIt® для Macintosh®).

Крок 1. Завантажте найновішу версію програмного забезпечення

- 1 Під'єднайте флеш-накопичувач USB до комп'ютера.
- 2 У веб-браузері перейдіть за посиланням на сайт www.philips.com/support.
- 3 На веб-сайті підтримки Philips знайдіть свій виріб і перейдіть до пункту "Software and drivers" (Програмне забезпечення та драйвери).
 - ↳ Оновлення довідки доступне у форматі файлу zip.
- 4 Збережіть файл zip у кореневому каталозі флеш-накопичувача USB.
- 5 За допомогою програми архівування розархівуйте файл з оновленням програмного забезпечення у кореневий каталог флеш-накопичувача USB.
 - ↳ Файл буде розархівовано в папку **UPG_ALL** на флеш-накопичувачі USB.
- 6 Від'єднайте флеш-накопичувач USB від комп'ютера.

Крок 2. Оновіть програмне забезпечення

Увага!

- Перед тим як під'єднувати флеш-накопичувач USB до системи домашнього кінотеатру, переконайтеся, що відділення для дисків закриті і в ньому немає диска.

- 1 Вставте флеш-накопичувач USB у систему домашнього кінотеатру.
- 2 Перемкніть телевизор на відповідне джерело для системи домашнього кінотеатру.
- 3 Натисніть **▲ (Дім)**, а тоді виберіть **[Налаштування]**.
- 4 Виберіть **[Розшир.] > [Оновлення програмного забезпечення] > [USB]**.
- 5 Виконайте вказівки на екрані телевизора, щоб підтвердити оновлення.
 - ↳ Після оновлення програмного забезпечення система домашнього кінотеатру автоматично вимкнеться і знову увімкнеться. Якщо цього не станеться, вийміть на кілька секунд кабель живлення з розетки і увімкніть його знову.

Примітка

- Під час оновлення програмного забезпечення не вимикайте живлення і не виймайте флеш-накопичувач USB.

10 Специфікації пристрою

Примітка

- Технічні характеристики та дизайн виробу можуть бути змінені без попередження.

Регіональні коди

Інформацію про те, який регіон підтримує ця система домашнього кінотеатру, дивіться на таблиці з даними на задній або нижній панелі.

Країна	DVD	BD
Європа, Великобританія		
Азіатсько-Тихоокеанський регіон, Тайвань, Корея		
Латинська Америка		
Австралія, Нова Зеландія		
Росія, Індія		
Китай		

Мультимедійні формати

- AVCHD, BD, BD-R/ BD-RE, BD-відео, DVD-відео, DVD+R/+RW, DVD-R/-RW, DVD+R/-R DL, CD-R/CD-RW, аудіо компакт-диск, відео компакт-диск/SVCD, файли із зображеннями, медіафайли MP3, WMA, DivX Plus HD, USB-накопичувач

Формати файлів

- Аудіо: .aac, .mka, .mp3, .wma, .wav, .mp4, .m4a
- Відео: .avi, .divx, .mp4, .mkv, .asf, .wmv, .mpg, .mpeg
- Зображення: .jpg, .jpeg, .gif, .png

Аудіоформати

Ця система домашнього кінотеатру підтримує подані нижче аудіофайли.

Розширення	Контейнер	Аудіокодек	Швидкість передачі даних
.mp3	MP3	MP3	32-320 кбіт/с
.wma	ASF	WMA	64-160 кбіт/с
.aac	AAC	AAC, HE-AAC	192 кбіт/с
.wav	WAV	PCM	1,4 Мбіт/с
.m4a	MKV	AAC	192 кбіт/с
.mka	MKA	PCM	27,648 Мбіт/с
.mka	MKA	Dolby Digital	640 кбіт/с
.mka	MKA	DTS core	1,54 Мбіт/с
.mka	MKA	MPEG	912 кбіт/с
.mka	MKA	MP3	32-320 кбіт/с
.mka	MKA	WMA	64-160 кбіт/с
.mka	MKA	AAC, HE-AAC	192 кбіт/с

Відеоформати

Якщо у Вас телевізор стандарту високої чіткості (HD), система домашнього кінотеатру дозволяє відтворити відеофайли з:

- роздільною здатністю: 1920 x 1080 пікселів;
- частотою кадрів: 6-30 кадрів/сек.

файли формату .avi в контейнері AVI

Аудіокодек	Відеокодек	Швидкість передачі даних
PCM, Dolby Digital, DTS core, MP3, WMA	DivX 3.11, DivX 4.x, DivX 5.x, DivX 6.x	макс. 10 Мбіт/с
	MPEG 1, MPEG 2	20 Мбіт/с (макс. 40 Мбіт/с)
	MPEG 4 ASP	макс. 10 Мбіт/с
	H.264/AVC HP@4.1/4.0; MP@3.2/3.1/3.0	20 Мбіт/с (макс. 40 Мбіт/с)
	WMV9	20 Мбіт/с

файли формату .divx у контейнері AVI

Аудіокодек	Відеокодек	Швидкість передачі даних
PCM, Dolby Digital, MP3, WMA	DivX 3.11, DivX 4.x, DivX 5.x, DivX 6.x	макс. 10 Мбіт/с
	MPEG 1, MPEG 2	20 Мбіт/с (макс. 40 Мбіт/с)
	MPEG 4 ASP	макс. 10 Мбіт/с

файли формату .mp4 або .m4v у контейнері MP4

Аудіокодек	Відеокодек	Швидкість передачі даних
Dolby Digital, MPEG, MP3, AAC, HE-AAC	MPEG 1, MPEG 2	20 Мбіт/с (макс. 40 Мбіт/с)
	MPEG 4 ASP	макс. 10 Мбіт/с
	H.264/AVC HP@4.1/4.0; MP@3.2/3.1/3.0	20 Мбіт/с (макс. 40 Мбіт/с)

файли формату .mkv у контейнері MKV

Аудіокодек	Відеокодек	Швидкість передачі даних
PCM, Dolby Digital, DTS core, MPEG, MP3, WMA, AAC, HE-AAC	MPEG 1, MPEG 2	20 Мбіт/с (макс. 40 Мбіт/с)
	MPEG 4 ASP	макс. 10 Мбіт/с
	H.264/AVC	20 Мбіт/с (макс. 40 Мбіт/с)
	HP@4.1/4.0; MP@3.2/3.1/3.0	40 Мбіт/с
	WMV9	20 Мбіт/с

файли формату .asf та .wmv у контейнері ASF

Аудіокодек	Відеокодек	Швидкість передачі даних
PCM, Dolby Digital, MP3, WMA	MPEG 4 ASP	макс. 10 Мбіт/с
	H.264/AVC	20 Мбіт/с (макс. 40 Мбіт/с)
	HP@4.1/4.0; MP@3.2/3.1/3.0	40 Мбіт/с
	WMV9	20 Мбіт/с

файли формату .mpg та .mpeg у контейнері PS

Аудіокодек	Відеокодек	Швидкість передачі даних
PCM, DTS core, MPEG, MP3	MPEG 1, MPEG 2	20 Мбіт/с (макс. 40 Мбіт/с)
	MPEG 1, MPEG 2	20 Мбіт/с (макс. 40 Мбіт/с)

Підсилювач

- Загальна вихідна потужність: 500 Вт RMS (30% THD)
- Частотна характеристика: 20 Гц – 20 кГц / ± 3 дБ
- Співвідношення "сигнал-шум": > 65 дБ (CCIR) / (за шкалою A)
- Вхідна чутливість:
 - AUX1, AUX2: 500 мВ
 - Music iLink: 250 мВ

Video

- Система сигналів: PAL / NTSC
- Вихідний сигнал HDMI: 480i/576i, 480p/576p, 720p, 1080i, 1080p, 1080p24

Звук

- Цифровий аудіовхід S/PDIF:
 - Коаксальний: IEC 60958-3
 - Оптичний: TOSLINK
- Частота дискретизації:
 - MP3: 32 кГц, 44,1 кГц, 48 кГц
 - WMA: 44,1 кГц, 48 кГц
- Постійна швидкість передачі даних:
 - MP3: 32-320 кбіт/с
 - WMA: 48 - 192 кбіт/с

Радіо

- Діапазон налаштування:
 - Європа/Китай: FM 87,5-108 МГц (50 кГц)
 - Азіатсько-Тихоокеанський регіон/ Росія/Латинська Америка: FM 87,5-108 МГц (50/100 кГц)
- Співвідношення "сигнал-шум": FM 55 дБ
- Частотна характеристика: FM 60 Гц-12,5 кГц / ± 3 дБ

USB

- Сумісність: Hi-Speed USB (2.0)
- Підтримка класу: клас накопичувачів USB (MSC)
- Файлова система: FAT16, FAT32, NTFS
- Максимальний об'єм пам'яті: < 160 Гб

Головний блок

- Розміри (ШхВхГ): 307,2 × 68,8 × 304,4 мм
- Вага: 2,4 кг

Сабвуфер

- Живлення:
 - Європа/Китай: 220-240 В змінного струму, 50 Гц
 - Латинська Америка/Азіатсько-Тихоокеанський регіон: 110-127 В/220-240 В змінного струму, 50-60 Гц
 - Росія/Індія: 220-240 В змінного струму, 50 Гц
- Споживання енергії: 100 Вт
- Споживання енергії у режимі очікування: $\leq 0,5$ Вт
- Опір: 3 Ом
- Динаміки: низькочастотний динамік 165 мм (6,5 дюймів)
- Частотна характеристика: 20 Гц – 150 Гц
- Розміри (ШхВхГ): 196 x 397 x 342,3 мм
- Вага: 6,1 кг
- Довжина кабелю: 3 м

Гучномовці

- Вихідна потужність: 2 x 135 Вт RMS (30% THD)
- Опір гучномовців: 5 Ом
- Динаміки: 2 низькочастотні динаміки 76,2 мм (3 дюйми) та 1 високочастотний динамік 31,8 мм (1,25 дюйма)
- Частотна характеристика: 150 Гц – 20 кГц
- Розміри (ШхВхГ): 99 x 334 x 130,6 мм
- Вага: 3,3 кг кожен
- Довжина кабелю: 3 м

Батареї пульта ДК

- 2 шт. типу AAA-R03-1,5 Вт

Лазер

- Тип лазера (діод): InGaN/AlGaIn (BD), AlGaInP (DVD/CD)
- Довжина хвилі: 405 +7 нм/-7 нм (BD), 655 +10 нм/-10 нм (DVD), 790 +10 нм/-20 нм (CD)
- Вихідна потужність (макс. номінальне значення): 20 мВт (BD), 6 мВт (DVD), 7 мВт (CD)

11 Усунення несправностей



Попередження

- Небезпека ураження електричним струмом. Ніколи не знімайте корпус пристрою.

Щоб зберегти дію гарантії, ніколи не намагайтеся самостійно ремонтувати пристрій. Якщо під час використання цього програвача виникають певні проблеми, перш ніж звертатися до центру обслуговування, скористайтеся наведеними нижче порадами. Якщо це не вирішить проблему, зареєструйте свій вибір і отримайте підтримку на веб-сайті www.philips.com/welcome.

Головний блок

Кнопки на системі домашнього кінотеатру не працюють.


- Від'єднайте систему домашнього кінотеатру від розетки на кілька хвилин, а потім знову підключіть до мережі.

Зображення

Зображення відсутнє.

- Перевірте, чи телевізор налаштовано на потрібне джерело для системи домашнього кінотеатру.

Відсутнє зображення на екрані телевізора, під'єднаного за допомогою кабелю HDMI.

- Під'єднайте систему домашнього кінотеатру до телевізора за допомогою високошвидкісного кабелю HDMI. Деякі стандартні кабелі HDMI не забезпечують належного відтворення окремих зображень, 3D-відео або вмісту, для якого використовується технологія Deep Color.
- Перевірте, чи не пошкоджено кабель HDMI. Якщо кабель пошкоджено, замініть його на новий.
- Натисніть на пульті дистанційного керування кнопку  (Дім), а потім натисніть кнопки з цифрами **731**, щоб відновити стандартну роздільну здатність зображення.

- Змініть налаштування відео HDMI або зачекайте 10 секунд для автоматичного відновлення. (див. 'Роздільна здатність зображення' на сторінці 37).

Диск не відтворює відео високої чіткості.

- Перевірте, чи диск містить відео високої чіткості.
- Перевірте, чи телевізор підтримує відтворення відео високої чіткості.
- Для під'єднання до телевізора скористайтеся кабелем HDMI.

Звук

Відсутній звук із гучномовців системи домашнього кінотеатру.

- Під'єднайте систему домашнього кінотеатру до телевізора або інших пристроїв за допомогою аудіокабелю. Окреме аудіоз'єднання не потрібне, якщо:
 - систему домашнього кінотеатру та телевізор під'єднано за допомогою з'єднання **HDMI ARC**;
 - пристрій під'єднано до роз'єму **HDMI IN** на системі домашнього кінотеатру.
- Налаштуйте відтворення аудіо для під'єданого пристрою (див. 'Налаштування відтворення аудіо для під'єднаних пристроїв' на сторінці 16).
- Скиньте налаштування системи домашнього кінотеатру до стандартних значень (див. 'Застосування заводських налаштувань' на сторінці 40), вимкніть її, а потім знову увімкніть.
- На системі домашнього кінотеатру кілька разів натисніть кнопку **SOURCE**, щоб вибрати відповідне джерело вхідного аудіосигналу.

Спотворений звук або відлуння.

- Якщо аудіо з телевізора відтворюється за допомогою системи домашнього кінотеатру, перевірте, чи вимкнено звук телевізора.

Аудіо та відео відтворюються несинхронізовано.

- 1) Натисніть **III SOUND SETTINGS**. 2) Натисніть **Кнопки навігації** (вліво/вправо), щоб вибрати **AUD SYNC**, потім натисніть **OK**. 3) Натисніть **Кнопки навігації** (вгору/вниз), щоб синхронізувати звук і відео.

Відтворення

Неможливо відтворити диск.

- Почистіть диск.
- Перевірте, чи система домашнього кінотеатру підтримує цей тип диска (див. 'Мультимедійні формати' на сторінці 42).
- Перевірте, чи система домашнього кінотеатру підтримує регіональний код диска (див. 'Регіональні коди' на сторінці 42).
- Якщо це диск DVD±RW або DVD±R, перевірте, чи його фіналізовано.

Неможливо відтворити файл DivX.

- Перевірте, чи файл DivX закодовано відповідно до профілю "Home Theater Profile" за допомогою кодера DivX.
- Перевірте повноту файлу DivX.

Субтитри DivX не відображаються належним чином.

- Перевірте, чи файл субтитрів має таку ж назву, що й файл із фільмом (див. 'Субтитри' на сторінці 24).
- Виберіть потрібний набір символів: 1) Натисніть **☰ OPTIONS**. 2) Виберіть **[Набір символів]**. 3) Виберіть набір символів, що підтримується. 4) Натисніть **OK**.

Неможливо зчитати вміст USB-накопичувача.

- Перевірте, чи формат USB-накопичувача сумісний із системою домашнього кінотеатру.
- Перевірте, чи файлова система на USB-накопичувачі підтримується системою домашнього кінотеатру.

На екрані телевізора відображається повідомлення "Немає доступу" або "x".

- Виконати операцію неможливо.

Функція EasyLink не працює.

- Перевірте, чи систему домашнього кінотеатру під'єднано до телевізора Philips із підтримкою функції EasyLink, та чи увімкнено EasyLink (див. 'EasyLink' на сторінці 35).

Коли увімкнути телевізор, автоматично вмикається система домашнього кінотеатру.

- Це характерне для Philips EasyLink (HDMI-CEC) явище. Щоб система домашнього кінотеатру працювала окремо, вимкніть функцію EasyLink.

Немає доступу до функції BD-Live.

- Перевірте, чи систему домашнього кінотеатру підключено до мережі. Скористайтеся дротовим мережевим з'єднанням (див. 'Дротове з'єднання' на сторінці 16) або бездротовим мережевим з'єднанням (див. 'Бездротове з'єднання' на сторінці 17).
- Перевірте, чи налаштовано мережу. Скористайтеся дротовою мережею (див. 'Налаштування дротової мережі' на сторінці 17) або бездротовою мережею (див. 'Бездротове з'єднання' на сторінці 17).
- Перевірте, чи диск Blu-ray підтримує функцію BD-Live.
- Очистіть пам'ять (див. 'Очищення пам'яті' на сторінці 23).

Неможливо відтворити на екрані телевізора відео або фотографії, збережені на iPod чи iPhone.

- Знайдіть і виберіть відео та фотографії на iPod або iPhone і відтворіть їх на екрані телевізора.
- Програмне забезпечення iPod чи iPhone не має бути підробленим або неправомірно зміненим.

Неможливо переглянути на екрані телевізора зображення, збережені на iPod або iPhone.

- Перевірте, чи систему домашнього кінотеатру під'єднано до телевізора за допомогою кабелю HDMI.
- Виберіть на телевізорі джерело сигналу **AV/VIDEO** (відповідає кабелю HDMI).
- Натисніть на пульті дистанційного керування системи домашнього кінотеатру **Кнопки навігації та ОК** для вибору та відтворення.
- Програмне забезпечення iPod чи iPhone не має бути підробленим або неправомірно зміненим.

Відтворіть 3D-відео у режимі 2D

- Перевірте, чи систему домашнього кінотеатру під'єднано до 3D-телевізора за допомогою кабелю HDMI.
- Перевірте, чи диск є диском Blu-ray 3D, та чи увімкнено параметр 3D-відео на дисках Blu-ray (див. '3D-відео на дисках Blu-ray' на сторінці 37).

Під час відтворення 3D-відео на дисках Blu-ray або захищеного від копіювання відео DivX на екрані телевізора відсутнє зображення.

- Перевірте, чи систему домашнього кінотеатру під'єднано до телевізора за допомогою кабелю HDMI.
- Виберіть відповідне джерело HDMI на телевізорі.

Неможливо завантажити відео з мережевого відеомагазину.

- Перевірте, чи систему домашнього кінотеатру під'єднано до телевізора за допомогою кабелю HDMI.
- Перевірте, чи карту пам'яті SD відформатовано, чи на ній достатньо місця для завантаження відео та чи вона типу SDHC Class 6.
- Перевірте, чи відео оплачено та чи не завершився термін його прокату.
- Перевірте належне підключення до мережі. Скористайтеся дротовим мережевим з'єднанням (див. 'Дротове з'єднання' на сторінці 16) або бездротовим мережевим з'єднанням (див. 'Бездротове з'єднання' на сторінці 17).
- Для отримання детальнішої інформації відвідайте веб-сайт відеомагазину.

Мережа

Бездротову мережу не знайдено або сигнал мережі переривається.

- Перевірте, чи сигнал бездротової мережі не переривається мікрохвильовими печами, телефонами DECT або іншими пристроями Wi-Fi, що знаходяться поблизу.
- Якщо бездротова мережа не працює належним чином, скористайтеся дротовою мережею (див. 'Налаштування дротової мережі' на сторінці 17).

12 КОД МОБИ

Abkhazian	6566
Afar	6565
Afrikaans	6570
Amharic	6577
Arabic	6582
Armenian	7289
Assamese	6583
Avestan	6569
Aymara	6589
Azerhijani	6590
Bahasa Melayu	7783
Bashkir	6665
Belarusian	6669
Bengali	6678
Bihari	6672
Bislama	6673
Bokmål, Norwegian	7866
Bosanski	6683
Brezhoneg	6682
Bulgarian	6671
Burmese	7789
Castellano, Español	6983
Catalán	6765
Chamorro	6772
Chechen	6769
Chewa; Chichewa; Nyanja	7889
中文	9072
Chuang; Zhuang	9065
Church Slavic; Slavonic	6785
Chuvash	6786
Corsican	6779
Česky	6783
Dansk	6865
Deutsch	6869
Dzongkha	6890
English	6978
Esperanto	6979
Estonian	6984
Euskara	6985
Ελληνικά	6976
Faroese	7079
Français	7082
Frysk	7089
Fijian	7074
Gaelic; Scottish Gaelic	7168
Gallegan	7176
Georgian	7565
Gikuyu; Kikuyu	7573
Guarani	7178
Gujarati	7185
Hausa	7265
Herero	7290
Hindi	7273
Hiri Motu	7279
Hrwatski	6779
Ido	7379
Interlingua (International)	7365
Interlingue	7365
Inuktitut	7385

Inupiaq	7375
Irish	7165
Íslenska	7383
Italiano	7384
Ivrit	7269
Japanese	7465
Javanese	7486
Kalaallisut	7576
Kannada	7578
Kashmiri	7583
Kazakh	7575
Kernewek	7587
Khmer	7577
Kinyarwanda	8287
Kirghiz	7589
Komi	7586
Korean	7579
Kuanyama; Kwanyama	7574
Kurdish	7585
Lao	7679
Latina	7665
Latvian	7686
Letzeburgesch;	7666
Limburgan; Limburger	7673
Lingala	7678
Lithuanian	7684
Luxembourgish;	7666
Macedonian	7775
Malagasy	7771
Magyar	7285
Malayalam	7776
Maltese	7784
Manx	7186
Maori	7773
Marathi	7782
Marshallese	7772
Moldavian	7779
Mongolian	7778
Nauru	7865
Navaho; Navajo	7886
Ndebele, North	7868
Ndebele, South	7882
Ndonga	7871
Nederlands	7876
Nepali	7869
Norsk	7879
Northern Sami	8369
North Ndebele	7868
Norwegian Nynorsk;	7878
Occitan; Provençal	7967
Old Bulgarian; Old Slavonic	6785
Oriya	7982
Oromo	7977
Ossetian; Ossetic	7983
Pali	8073
Panjabi	8065
Persian	7065
Polski	8076
Portugués	8084

Pushto	8083
Russian	8285
Quechua	8185
Raeto-Romance	8277
Romanian	8279
Rundi	8278
Samoan	8377
Sango	8371
Sanskrit	8365
Sardinian	8367
Serbian	8382
Shona	8378
Shqip	8381
Sindhi	8368
Sinhalese	8373
Slovensky	8373
Slovenian	8376
Somali	8379
Sotho; Southern	8384
South Ndebele	7882
Sundanese	8385
Suomi	7073
Swahili	8387
Swati	8383
Svenska	8386
Tagalog	8476
Tahitian	8489
Tajik	8471
Tamil	8465
Tatar	8484
Telugu	8469
Thai	8472
Tibetan	6679
Tigrinya	8473
Tonga (Tonga Islands)	8479
Tsonga	8483
Tswana	8478
Türkçe	8482
Turkmen	8475
Twi	8487
Uighur	8571
Ukrainian	8575
Urdu	8582
Uzbek	8590
Vietnamese	8673
Volapuk	8679
Walloon	8765
Welsh	6789
Wolof	8779
Xhosa	8872
Yiddish	8973
Yoruba	8979
Zulu	9085

13 Показчик

“

“картинка в картинці”	
2-га мова аудіосупроводу	22
2-га мова субтитрів	22

З

3D	
3D-диск у режимі 2D	21
безпека під час перегляду 3D-відео	8
відео формату 3D	20

В

BD-Live	
BD-Live (USB)	22
BD-Live (карта SD)	22
вимкнення	23
очищення пам'яті	23
усунення несправностей	46
Blu-ray	20
Bonus View	22

D

DivX	
код VOD	24
набір символів	25
субтитри	24
DLNA	30

E

EasyLink (HDMI-CEC)	
керування системою звуку	36
кнопки керування	10
присвоєння аудіовходів	36
функція переходу в режим очікування	
одним дотиком	36
функція увімкнення одним дотиком	36

F

FM-антена	13
-----------	----

H

HDMI	
Deep Color	37
аудіо	38
відео	37
телевізор (HDMI ARC)	13

HDMI-CEC	35
----------	----

I

iPod та iPhone	
відео та показ слайдів	28
встановлення iPod або iPhone у док-станцію	28
док-станція Philips	12
музика	28

M

Macintosh Twonky Media	30, 32
Microsoft Windows Media Player 11	31
Microsoft Windows Media Player 12	32
MP3	
відтворення	28

N

Net TV	
доступ	33
мережеві відеомагазини	35
очищення історії перегляду	34
перегляд сторінки Net TV	34

P

Philips Easylink	35
------------------	----

U

USB-накопичувач	
відтворення	23
кнопки керування	24
оновлення програмного забезпечення	
системи домашнього кінотеатру	41
параметри	25
специфікації	44

V

video on demand	
мережеві відеомагазини	35
форматування карти пам'яті SD	34

З

заводські налаштування	40
заголовки	25
Запитання, що часто задаються	4

звук	
автоматичне регулювання гучності	19
високі частоти	20
еквалайзер	20
низькі частоти	20
об'ємний звук	20
попередньо визначений режим звуку	20
синхронізація зображення і звуку	21
усунення несправностей	46

зображення	
масштабування	26
обертання	26
параметри	26
параметри	37
показ слайдів	26
усунення несправностей	45

Р

радіо	
FM-антена	13
кнопки керування	27
налаштування мережі	28
налаштування станцій	27
прослуховування радіо	27
специфікації	44

регіональні коди	42
-------------------------	----

режим очікування	40
-------------------------	----

роз'єми	
роз'єм на бічній панелі – справа	12
роз'єми на бічній панелі – зліва	12
роз'єми на задній панелі – зліва	12
роз'єми на задній панелі – посередині	12
роз'єми на задній панелі – справа	13

роз'єми на бічній панелі	12
---------------------------------	----

розміщення	
роз'єми	12
розміщення	11
субтитри	38

розширені	
вдосконалений звук	38
відновлення заводських налаштувань	40
захист BD-Live	23
оновлення програмного забезпечення	41
програмне забезпечення, версія	41

Б

батьківський контроль	
вікові обмеження	39
пароль	39

бездротова мережа	
бездротове з'єднання	17
вбудований модуль Wi-Fi	18
параметри	18

безпека	
використання виробу	6
перегляд 3D-відео	8
утилізація	7

В

вбудований модуль Wi-Fi	18
--------------------------------	----

вибране	
автоматичне зміщення субтитрів	38
автоматичний перехід у режим очікування	40
аудіо	38
батьківський контроль	39
дисплей	40
екранна заставка	40
зміна паролю	39
меню диска	39
мова меню	38
субтитри	39
таймер вимкнення	40

виймання диска	8
-----------------------	---

вимкнення	
BD-Live	23
HDMI-CEC	35
післяобробка звуку	38

високі частоти	20
-----------------------	----

відділення для диска, відкривання	8
--	---

відділення для дисків, закривання	8
--	---

відео	
HDMI deep color	37
відео та показ слайдів	28
код VOD для DivX	24
мережеве відео	35
параметри зображення	37
перегляд 3D-вмісту	21
роздільна здатність зображення	37
синхронізація зображення і звуку	21
специфікації	44

відео на прокат	
мережеві відеомагацини	35
усунення несправностей	46
форматування карти пам'яті SD	34

відео формату 2D	21
-------------------------	----

відеоформати	44
---------------------	----

відтворення	
DivX	24
MP3	28
USB	23
диски	20
з ПК	33
мережеве відео	35
радіо	44
усунення несправностей	46

вікові обмеження	39
встановлення iPod або iPhone у док-станцію	28

Г

головний блок	
огляд	8
специфікації	44
усунення несправностей	45
гучномовці	
2.1-канальні гучномовці	11
об'ємний звук	20
підключення	11
розміщення	11
специфікації	45

Д

диски	
"картинка в картинці"	22
3D-диск у режимі 2D	21
BD-Live	22
Bonus View	22
DivX	24
аудіо	25
виймання диска	8
відео формату 2D	21
відео формату 3D	20
відтворення	20
заголовки	25
зображення	26
кнопки керування	21
мова звуку	39
мова меню	39
параметри	25
пошук за часом	25
синхронізація зображення і звуку	21
субтитри	39
дисплей	8
довідка	
використання	2
навігація	2
оновлення	3
догляд	
виріб	7
вплив на здоров'я	8
навколишнє середовище	7
дротова мережа	
дротове з'єднання	16
параметри	17

Ф

формат	44
форматування карти пам'яті SD	34
функція переходу в режим очікування одним дотиком	36
функція увімкнення одним дотиком	36

І

Інтернет	
BD-Live	22
мережеві відеомагазини	35
оновлення програмного забезпечення системи домашнього кінотеатру	41
під'єднання до	16

Е

екранна заставка енергія	40
автоматичний перехід у режим очікування	40
екранна заставка таймер вимкнення	40
яскравість	40

А

автоматичний перехід у режим очікування аудіо	40
аудіо HDMI	38
гучність сабвуфера	12
джерело	16
мова	39
нічний режим	38
параметри	38
параметри післяобробки	38
присвоєння аудіовходів	36
режими, попередньо встановлені спеціфікації	20
формати	44
якість	43
аудіоформати	43

Я

яскравість	40
-------------------	----

У

увімкнення

BD-Live	23
HDMI-CEC	35
автоматичне зміщення субтитрів	38
автоматичний перехід у режим очікування	40
екранна заставка	40
попередньо визначений режим звуку	38

усунення несправностей

відтворення	46
головний блок	45
звук	46
зображення	45
мережа	47
під'єднання	45
серійний номер	4

утилізація

Н

набір символів	25
навчальні посібники	4
налаштування гучномовців	
параметри	38
режими, попередньо встановлені	20
налаштування мережі	28
низькі частоти	20
нічний режим	38

К

карта SD	34
керування	
EasyLink (HDMI-CEC)	10
USB-накопичувач	24
батьківський контроль	39
відтворення диска	21
головний блок	8
радіо	27
керування системою звуку	36
код VOD для DivX	24
комп'ютер	
DLNA	30
під'єднання до програмне забезпечення медіасервера	30

М

мережа	
бездротове з'єднання	17
вбудований модуль Wi-Fi	18
домашня мережа	16
дротове з'єднання	16

оновлення програмного забезпечення системи домашнього кінотеатру	41
параметри	16
присвоєння назви пристрою	18
усунення несправностей	47

мережа комп'ютера

мережеві відеомагазини

прокат і відтворення відео	35
усунення несправностей	46
форматування карти пам'яті SD	34

мова

2-га мова аудіосупроводу	22
2-га мова субтитрів	22
аудіо	39
екранне меню	38
код мови	48
меню диска	39
субтитри	39

мова звуку

мультимедійний вміст

з USB-накопичувача	23
з диска	20
з мережевих магазинів	34
з ПК	30

мультимедійні формати

О

огляд

Net TV	33
USB-накопичувач	23
диск	21
з iPhone	30
з iPod	28
мережеві відеомагазини	35

огляд

HDMI-CEC	35
Net TV	33
головний блок	8
мережеві відеомагазини	35
огляд мережі ПК	30
параметри	37
пульт дистанційного керування	9
роз'єми	12

оновлення програмного забезпечення

електронний посібник користувача з USB-накопичувача	3
з мережі	41
перевірка поточної версії	41

Т

таймер вимкнення	40
товарні знаки	4

С	
сабвуфер	
гучність сабвуфера	12
специфікації	45
синхронізація зображення і звуку	21
смартфон	
перегляд вмісту диска або USB-накопичувача зі смартфона	30
смартфон як пульт ДК	29
специфікації пристрою	42
субтитри	
мова	39
набір символів розміщення	25 38
П	
параметри	
аудіо	25
відео	25
зображення	26
параметри HDMI-СЕС	35
автоматичне зміщення субтитрів	38
аудіо	38
аудіо HDMI	38
відео	37
відео HDMI	37
відео формату 3D	37
відновлення	40
вікові обмеження	39
вікові обмеження	
вікові обмеження	39
пароль	39
екранна заставка	40
живлення	40
за замовчуванням зображення	40
мова меню	37
мова меню диска	38
мова субтитрів	39
пароль	39
роздільна здатність	37
таймер вимкнення	40
параметри аудіо	25
параметри відео	25
параметри енергоспоживання	
автоматичний перехід у режим очікування	40
екранна заставка	40
таймер вимкнення	40
яскравість	40
параметри зображення	26

пароль	39
підключення	
аудіо (аналоговий кабель)	15
аудіо (коаксіальний кабель – цифровий)	15
аудіо (оптичний кабель – цифровий)	15
аудіосигнал телевізора та інших пристроїв	15
гучномовці	11
до Інтернету	16
домашня мережа	16
комп'ютер	30
ТВ (композитний)	14
телевізор (HDMI ARC)	13
телевізор (HDMI)	13
ПІДСИЛЮВАЧ	44
ПК	
DLNA	30
під'єднання до програмне забезпечення медіасервера	16 30
повтор	25
показ слайдів	
анімація	26
з музичним супроводом	26
зображення	26
тривалість	26
посібник користувача	
використання	2
завантаження	3
навігація	2
оновлення	3
пошук за часом	25
правові повідомлення	4
присвоєння аудіовходів	36
програмне забезпечення	
електронний посібник користувача	3
оновлення	41
перевірка поточної версії	41
програмне забезпечення з відкритим кодом	4
програмне забезпечення медіасервера	30
пульт дистанційного керування	
батареї	45
огляд	9

