

Aina apuna

Rekisteröi tuote, voit käyttää tukipalvelua osoitteessa
www.philips.com/support

BT100



Käyttöopas

PHILIPS

Sisällysluettelo

1	Tärkeää	2
	Turvallisuus	2
	Huomautus	3

2	Kannettava kaiutin	5
	Johdanto	5
	Toimituksen sisältö	5
	Kaiuttimen yleiskuvaus	6

3	Aloitus	7
	Sisäisen akun lataaminen	7
	Valitse lähde tai katkaise virta	8

4	Bluetooth-laitteiden käyttäminen	9
	Laitteen liittäminen	9
	Toista ääni Bluetoothin kautta	10
	Puhelun soittaminen	11

5	Ulkoisen laitteen kuunteleminen	12
----------	--	-----------

6	Tuotetiedot	13
	Vahvistin	13
	Bluetooth	13
	Yleistä	13

7	Vianmääritys	14
	Yleistä	14
	Tietoja Bluetooth-laitteesta	15

1 Tärkeää

Turvallisuus

Tärkeitä turvallisuusohjeita

- Huomioi varoitukset.
- Noudata kaikkia ohjeita.
- Älä käytä laitetta veden lähellä.
- Älä tuki ilmastointiaukkoja. Asenna valmistajan ohjeiden mukaisesti.
- Älä asenna lähelle lämmönlähteitä, kuten lämpöpattereita, uuneja tai muita lämpöä tuottavia laitteita (mukaan lukien vahvistimia).
- Käytä ainoastaan valmistajan määrittelemiä lisälaitteita.
- Anna vain valtuutetun huoltohenkilön huoltaa laite. Huolto on tarpeen, kun laite on vahingoittunut, esimerkiksi virtajohto tai pistoke on vahingoittunut, laitteen sisään on päässyt nestettä tai vieraita esineitä, laite on kastunut, ei toimi normaalisti tai on pudonnut.
- Laitteen päälle ei saa roiskua vettä tai muita nesteitä.
- Älä aseta laitteen päälle mitään sitä mahdollisesti vahingoittavia esineitä, kuten nestettä sisältäviä esineitä tai kynttilöitä.
- Väärin asennettu paristo saattaa aiheuttaa räjähdysvaaran. Vaihda vain samanlaiseen tai vastaavaan.



Vakava varoitus

- Älä koskaan avaa laitteen runkoa.
- Älä koskaan voitele mitään laitteen osaa.
- Älä koskaan aseta laitetta muiden laitteiden päälle.

Huomautus

Tämän laitteen muuttaminen tai muokkaaminen muulla kuin WOOX Innovationsin erityisesti hyväksymällä tavalla voi mitätöidä käyttäjän valtuudet laitteen käyttämiseen.

CE 0168

Tämä laite on Euroopan unionin radiohäiriöitä koskevien vaatimusten mukainen. WOOX Innovations vakuuttaa täten, että tämä tuote on direktiivin 1999/5/EY oleellisten vaatimusten ja sitä koskevien direktiivin muiden ehtojen mukainen. Vaatimustenmukaisuusvakuutus on saatavilla osoitteessa www.philips.com/support.

Vanhan tuotteen hävittäminen



Tuotteen suunnittelussa ja valmistuksessa on käytetty laadukkaita materiaaleja ja osia, jotka voidaan kierrättää ja käyttää uudelleen.

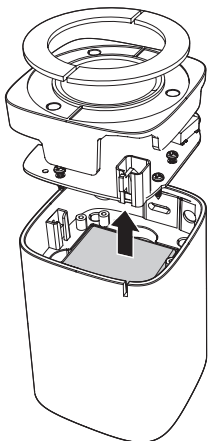


Tuotteeseen kiinnitetty yliiviatun roskakorin kuva tarkoittaa, että tuote kuuluu Euroopan parlamentin ja neuvoston direktiivin 2002/96/EY soveltamisalaan. Tutustu paikalliseen sähkö- ja elektroniikkalaitteiden keräysjärjestelmään. Toimi paikallisten sääntöjen mukaan äläkä hävitä vanhoja tuotteita talousjätteiden mukana. Tuotteen asianmukainen hävittäminen auttaa vähentämään ympäristölle ja ihmisille mahdollisesti koituvia haittavaikutuksia.



Tuotteessa on akkuja tai paristoja, joita EU:n direktiivi 2006/66/EY koskee. Niitä ei saa hävittää tavallisen kotitalousjätteen mukana. Tutustu paikalliseen akkujen ja paristojen keräysjärjestelmään. Hävittämällä tuotteet oikein ehkäiset ympäristö- ja henkilöhaittoja.

Akun poistaminen on jätettävä alan ammattilaisen tehtäväksi.



Ympäristötietoja

Kaikki tarpeeton pakkausmateriaali on jätetty pois. Pyrimme siihen, että pakkauksen materiaalit on helppo jakaa kolmeen osaan: pahviin (laatikko), polystyreenimuoviin (pehmuste) ja polyeteeni (pussit, suojamuoviarkki).

Järjestelmä koostuu materiaaleista, jotka voidaan kierrättää ja käyttää uudelleen, jos järjestelmän hajottamisen hoitaa siihen erikoistunut yritys. Noudata paikallisia pakkausmateriaaleja, vanhoja paristoja ja käytöstä poistettuja laitteita koskevia kierrätysohjeita.

Bluetooth

Bluetooth®-merkki ja -logot ovat Bluetooth SIG, Inc.:n rekisteröityjä tavaramerkkejä, joihin WOOX Innovationsilla on käyttöluupa.



Huomautus

- Tyypikilpi on laitteen takaosassa.

2 Kannettava kaiutin

Olet tehnyt erinomaisen valinnan ostaessasi Philipsin laitteen. Käytä hyväksesi Philipsin tuki ja rekisteröi tuote osoitteessa www.Philips.com/welcome.

Johdanto

Tällä kaiuttimella voit

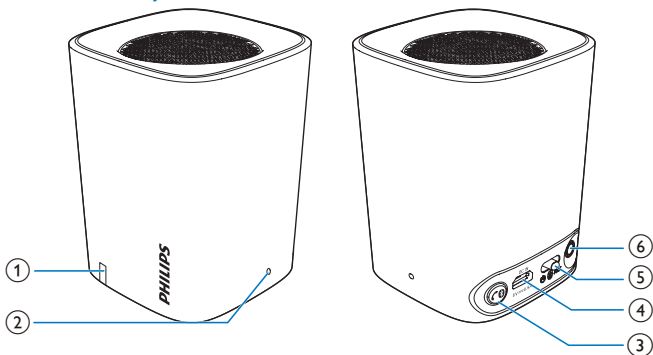
- kuunnella ääntä ulkoisesta laitteesta Bluetooth-yhteyden välityksellä
 - kuunnella ääntä ulkoisesta laitteesta **AUX**-liitännän kautta
 - soittaa puheluja.
-

Toimituksen sisältö

Tarkista pakkauksen sisältö:

- Päälaite
- USB-kaapeli
- Pikaopas
- Turvallisuustiedot

Kaiuttimen yleiskuvaus



① Akun/Bluetoothin merkkivalo

- Palaa, vilkkuu tai sammuu BT100-laitteen tilan mukaan.
- Lisätietoja on kohdissa Latauksen ilmainen ja Bluetooth-merkkivalo.

② Integroitu mikrofoni

③

- Saapuvaan puheluun vastaaminen.
- Nykyisen puhelun lopettaminen.
- Hylkää saapuva puhelu pitämällä painiketta painettuna 3 sekuntia.
- Siirrä puhelu BT100:n ja matkapuhelimen välillä pitämällä painiketta painettuna 3 sekuntia.
- Tyhjennä pariliitostiedot pitämällä Bluetooth-tilassa painiketta painettuna 8 sekuntia.

④ DC IN

- BT100:n lataaminen USB-kaapelilla.

⑤ OFF AUX

- Valitse Bluetooth- tai AUX IN -tila liu'uttamalla.
- Sammuta kaiutin liu'uttamalla.

⑥ AUX

- Ulkoiseen soittimeen liittäminen.

3 Aloitus

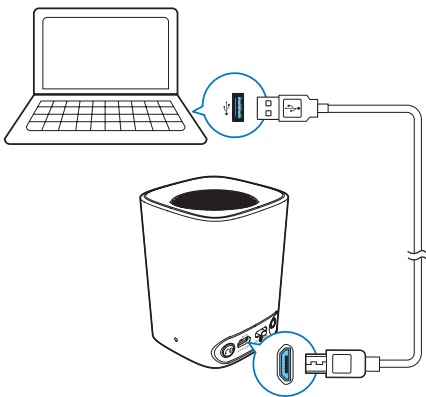
Noudata aina tämän luvun ohjeita järjestyksessä.

Sisäisen akun lataaminen

BT100 käyttää virtalähteenä sisäistä ladattavaa akkua.

Huomautus

- Lataa sisäinen akku täyteen ennen käytön aloittamista.



Liitä USB-kaapeli

- kaiuttimen **DC IN** -liitännään ja
- tietokoneen USB-liitännään.

Latauksen ilmaisin

	Merkkivalo	Akku
Bluetooth-tilassa	Vilkkuu sinisenä / palaa sinisenä (tilan mukaan)	Lataus käynnissä
	Vilkkuu sinisenä / palaa sinisenä (tilan mukaan)	Täynnä
AUX IN -tilassa	Vilkkuu valkoisena	Lataus käynnissä
	Palaa valkoisena	Täynnä
OFF-tilassa	Vilkkuu valkoisena	Lataus käynnissä
	OFF	Täynnä




Huomautus

- kun akku tyhjenee Bluetooth-tilassa, **BT100** sammuu automaattisesti. Bluetooth-merkkivalo vilkkuu valkoisena, kun akku latautuu. Voit palata Bluetooth-tilaan sammuttamalla **BT100**-laitteen ja valitsemalla Bluetooth-tilan uudelleen.

Valitse lähde tai katkaise virta

Valitse lähde tai katkaise virta BT100-järjestelmästä liu'uttamalla **OFF**  **AUX**-kytkintä.

-  : Ulkoisen Bluetooth-laitteen toistaminen Bluetooth-yhteyden kautta.
- AUX IN**: Ulkoisen laitteen toistaminen äänitulokaapelin kautta.
- OFF**: BT100-järjestelmän virran katkaiseminen.

4 Bluetooth-laitteiden käyttäminen


Tällä kaiuttimella voit kuunnella ääntä soittimesta ja soittaa puheluja Bluetoothin välityksellä.



Huomautus

- Varmista, ettei **AUX**-liitäntään ole kytketty äänitulokaapelia.
- Philips ei takaa täydellistä yhteensopivuutta kaikkien Bluetooth-laitteiden kanssa.
- Ennen kuin muodostat pariliitoksen laitteen ja tämän järjestelmän välille, tutustu laitteen käyttöoppaassa oleviin Bluetooth-yhteensopivuutta koskeviin tietoihin.
- Laitteeseen voi tallentaa enintään 8 pariliitettua laitetta.
- Varmista, että Bluetooth-toiminto on käytössä, ja että laite näkyy kaikissa muissa Bluetooth-laitteissa.
- Tämän järjestelmän ja Bluetooth-laitteen väliset esteet voivat pienentää toiminta-aluetta.
- Pidä laite poissa muiden sellaisten sähkölaitteiden läheltä, jotka voivat aiheuttaa häiriöitä.

Laitteen liittäminen

- 1 Siirrä liukytin kohtaan .
- 2 Hae Bluetooth-laitteellasi **BT100**-järjestelmää.
- 3 Valitse laiteluettelosta **PHILIPS BT100**.
 - Myönnä pyydettyäessä lupa Bluetooth-yhteyden muodostamiseen laitteeseen **PHILIPS BT100**.
 - Jos laite pyytää salasanaa, syötä **0000** ja vahvista sen jälkeen.

➔ **BT100**-laitteesta kuuluu kaksi merkkiääntä, kun Bluetooth-yhteys on muodostettu.

Bluetooth-merkkivalo

Yläosassa oleva LED-merkkivalo ilmaisee Bluetooth-yhteyden tilan.

Merkkivalo	Bluetooth-yhteys
Vilkuu sinisenä	Yhteyttä muodostetaan tai odotetaan
Palaa sinisenä	Yhdistetty

Laitteen yhteyden katkaiseminen

- Katkaise laitteestasi Bluetooth-yhteys **BT100**-järjestelmään.
- Tai voit katkaista yhteyden **BT100**-järjestelmässä pitämällä  -painiketta painettuna, kun puhelu ei ole käynnissä.



Huomautus

- Ennen toisen Bluetooth-laitteen liittämistä katkaise yhteys nykyiseen laitteeseen.

Yhteyden muodostaminen uudelleen

- Jos pariliitetyn Bluetooth-laitteen automaattinen yhteydenmuodostaminen on käytössä, tuote muodostaa yhteyden uudelleen havaitessaan laitteen.
- Jos pariliitetty Bluetooth-laite ei tue automaattista yhteydenmuodostamista, muodosta yhteys uudelleen manuaalisesti.

Toista ääni Bluetoothin kautta



Huomautus

- Jos liitettyyn matkapuhelimeen saapuu puhelu, musiikin toisto keskeytyy.


Painikkeet	Toiminnot
------------	-----------



	Voit tyhjentää Bluetooth-pariliitostiedot painamalla tätä painiketta 8 sekunnin ajan.
--	---

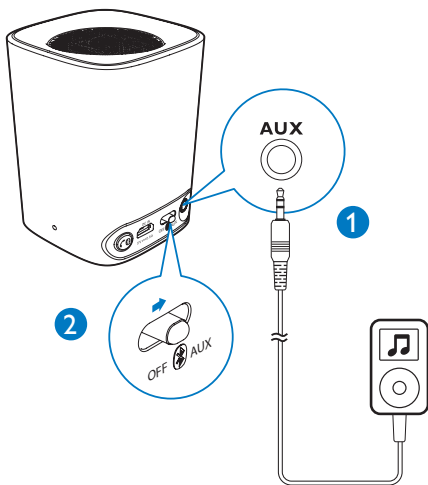
Puhelun soittaminen

Painike toimii Bluetooth-tilassa

Painikkeet	Tila	Toiminnot
	Saapuva puhelu	Saapuvaan puheluun vastaaminen. Hylkää saapuva puhelu pitämällä painiketta painettuna yli 3 sekuntia.
	Puhelun aikana	Nykyisen puhelun lopettaminen. Siirrä puhelu BT100 -järjestelmän ja matkapuhelimen välillä painamalla painiketta yli 3 sekunnin ajan.

5 Ulkoisen laitteen kuunteleminen

Voit kuunnella ulkoista äänentoistolaitetta, kuten MP3-soitinta, **BT100**-laitteen kautta.



- 1 Kytke 3,5 mm:n äänitulo-kaapeli
 - tämän laitteen **AUX**-liitäntään ja
 - ulkoisen äänentoistolaitteen kuulokeliitäntään.
- 2 Liu'uta katkaisin asentoon **AUX**.
- 3 Toista ulkoisesta äänentoistolaitteesta (katso lisätietoja laitteen käyttöoppaasta).

6 Tuotetiedot



Huomautus

- Tuotetietoja voidaan muuttaa ilman ennakoilmoitusta.

Vahvistin

Ilmoitettu lähtöteho	2 W RMS
Signaali-kohina-suhde	>70 dB
Aux-in-liitäntä	300 mV RMS, 10 kohmia

Bluetooth

Bluetoothin tekniset tiedot	V3.0 +EDR
Tuetut profiilit	HFPv1.5, AD2Pv1.2
Lisätoiminnot	Kaiun- ja melunvaimennus
Kantoalue	suoraan edestä 10 m

Yleistä

Verkkovirran tulo	USB: 5 V, 500 mA
Sisäinen litiumpolymeeriakku	3,7V, 500 mA
Akun toiminta-aika	yli 8 tuntia
Mitat - päälaitte (P x L x K)	63 x 63 x 82 mm
Paino - päälaitte	0,18 kg

7 Vianmääritys



Vakava varoitus

- Älä koskaan avaa laitteen runkoa.

Älä yritä korjata järjestelmää itse, jotta takuu ei mitätöidy.

Jos laitteen käytössä ilmenee ongelmia, tarkista seuraavat seikat, ennen kuin soitat huoltoon. Jos ongelma ei ratkea, siirry Philipsin sivustoon www.philips.com/support. Kun otat yhteyttä Philipsiin, varmista, että laite on lähellä ja malli- ja sarjanumero ovat saatavilla.

Yleistä

Laitteessa ei ole virtaa

- Lataa kaiutin.

Ääntä ei kuulu

- Säädä äänenvoimakkuutta liitetystä laitteesta.
- Kun kuuntelet ääntä Bluetooth-yhteydellä, varmista, ettei äänitulokaapelia ole kytketty **AUX**-liitäntään.
- Varmista, että Bluetooth-laite on tehokkaan kantaman alueella.

Kaiutin ei vastaa.

- Käynnistä kaiutin uudelleen.

Tietoja Bluetooth-laitteesta

Äänenlaatu on heikko, kun Bluetooth-laitteeseen on muodostettu yhteys.

- Bluetooth-yhteys on heikko. Siirrä laitetta lähemmäs kaiutinta tai poista laitteiden välissä olevat esteet.

Ei yhteyttä laitteeseen.

- Laitteen Bluetooth-toiminto ei ole käytössä. Katso toiminnon käyttöönottamista koskevat ohjeet laitteen käyttöoppaasta.
- Laitteeseen on jo liitetty toinen Bluetooth-laite. Irrota tuo laite ja yritä sitten uudelleen.

Pariliitetty laite muodostaa ja katkaisee yhteyden jatkuvasti.

- Bluetooth-yhteys on heikko. Siirrä laitetta lähemmäs kaiutinta tai poista laitteiden välissä olevat esteet.
- Tiettyjen laitteiden virransäästöominaisuus katkaisee Bluetooth-yhteyden automaattisesti. Tämä ei ole laitteesta johtuva vika.



Specifications are subject to change without notice
2014 © WOOX Innovations Limited. All rights reserved. Philips
and the Philips' Shield Emblem are registered trademarks of
Koninklijke Philips N.V. and are used by WOOX Innovations
Limited under license from Koninklijke Philips N.V.

BT100_00_UM_V2.0

