

Lietotāja rokasgrāmata

Reģistrējiet savu produktu un saņemiet atbalstu tīmekļa vietnē

www.philips.com/support

Saturs

1.	Svarīgi drošības norādījumi	4
	Klausīšanās drošums	4
	Vispārīga informācija	4
2.	Jūsu bezvadu Bluetooth austiņas	6
	Iepakojuma saturs	6
	Citas ierīces	7
	Jūsu bezvadu Bluetooth austiņu pārskats	8
3.	Izmantošanas sākšana	9
	Baterijas uzlādēšana	9
	Uzlādēšanas futrālis	9
	Austiņas	9
	Austiņu savienošana pārī ar Bluetooth ierīci pirmajā lietošanas reizē	10
	Vienas austiņas savienošana pārī (mono režīms)	11
	Austiņu savienošana pārī ar citu Bluetooth ierīci	12
4.	Austiņu izmantošana	13
	Austiņu savienošana pārī ar Bluetooth ierīci	13
	Ieslēgts/izslēgts	13
	Zvanu un mūzikas pārvaldība	14
	LED indikatoru statuss	15
	Austiņu baterijas statusa LED indikators	15
	Uzlādēšanas futrāja baterijas LED indikators	16
	Uzlādēšanas futrāja ar USB kabeli baterijas LED indikators	17
	Valkāšana	17
5.	Austiņu atiestatīšana uz rūpnīcas iestatījumiem	18
6.	Tehniskie dati	19
7.	Paziņojums	20
	Atbilstības deklarācija	20
	Nolietota produkta un bateriju utilizācija	20

Integrētās baterijas izņemšana.....	21
Atbilstība EMF.....	22
Vides informācija	22
Preču zīmes.....	23
Bluetooth.....	23
Siri.....	23
Google.....	23
8. Bieži uzdotie jautājumi.....	24

1. Svarīgi drošības norādījumi

Klausīšanās drošums



Risks

- Lai novērstu dzirdes bojājumus, ierobežojiet laiku, kad klausieties austiņas augstā skaļuma līmenī, un iestatiet skaļumu drošā līmenī. Jo augstāks ir skaļuma līmenis, jo īsāks ir drošas klausīšanās laiks.

Austiņu izmantošanas laikā noteikti ievērojiet tālāk sniegtos norādījumus.

- Klausieties normālā skaļuma līmenī neilgu laika periodus.
- Regulējiet skaļumu piesardzīgi, nepārtraukti to nepalielinot, kad dzirde pielāgojas.
- Skaļuma līmenim jābūt tādā, lai jūs spētu dzirdēt apkārtējās vides skaņas.
- Potenciāli bīstamās situācijās rīkojieties piesardzīgi vai uz laiku pārtrauciet klausīšanos.
- Pārmērīgs austiņu skaņas spiediens var izraisīt dzirdes zudumu.
- Nav ieteicams braukšanas laikā lietot austiņas, nosedzot abas ausis, un dažos reģionos tas var būt nelikumīgi.
- Jūsu drošības dēļ izvairieties no traucēkļiem, ko var izraisīt mūzika vai tālruņa zvani, esot satiksmē vai kādā cita potenciāli bīstamā situācijā.

Vispārīga informācija

Lai novērstu darbības kļūmi

Uzmanību

- Austiņas nedrīkst pakļaut pārmērīgam karstumam.
- Nenometiet austiņas.
- Austiņas nedrīkst uzglabāt un izmantot apstākļos ar augstu mitruma saturu, piemēram, pilēšana vai šķidrums šķakstīšanās.
- Austiņas nedrīkst iegremdēt ūdenī.
- Neizmantojiet mazgāšanas līdzekli, kas satur spirtu, amonjaku, benzolu vai abrazīvas daļiņas.
- Ja nepieciešams produktu notīrīt, izmantojiet mīkstu drāniņu, ko vajadzības gadījumā var samitrināt nelielā daudzumā ūdens vai atšķaidītā mīkstu ziepju šķīdumā.
- Integrēto bateriju nedrīkst pakļaut pārmērīgam karstumam, piemēram, saules gaismai, ugunij u. tml.

- Pastāv sprādzienbīstamība, ja baterija ir nepareizi nomainīta. Nomainiet ar tāda paša vai līdzvērtīga veida baterijām.

Par darbināšanu, uzglabāšanas temperatūru un mitrumu

- Uzglabāšanas temperatūra ir no $-10\text{ }^{\circ}\text{C}$ līdz $65\text{ }^{\circ}\text{C}$. Darbināšanas temperatūra ir $45\text{ }^{\circ}\text{C}$ (maks.) (līdz 90 % relatīvā mitruma).
- Baterijas darbības laiks var būt īsāks augstas vai zemas temperatūras apstākļos.

2. Jūsu bezvadu Bluetooth austiņas

Apsveicam jūs ar pirkumu un laipni lūdzam Philips kopienā! Lai pilnībā izmantotu Philips sniegtā atbalsta priekšrocības, reģistrējiet savu produktu tīmekļa vietnē www.philips.com/welcome.

Ar šīm Philips bezvadu austiņām jūs varat:

- gūt bezvadu iespējas;
- veikt brīvroku zvanus; klausīties un pārvaldīt mūziku bez vadiem
- pārslēgties starp zvaniem un mūziku.

Iepakojuma saturs



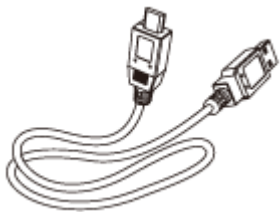
Philips True bezvadu austiņas Philips SHB2505



2 pāri nomaināmu gumijas austiņu uzvāžņi.



Uzlādēšanas futrālis



USB uzlādēšanas kabelis (tikai uzlādei)

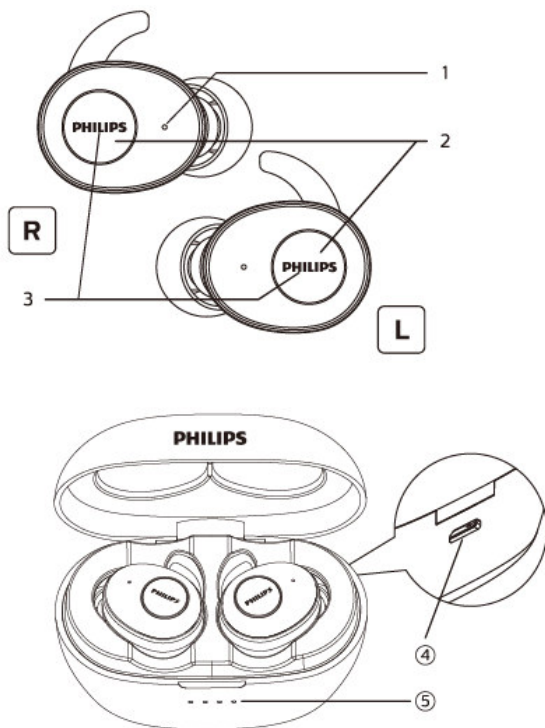


Ātrās sāksšanas instrukcija

Citas ierīces

Mobilais tālrunis vai ierīce (piemēram, klēpjdators, Bluetooth adapteri, MP3 atskaņotāji u.c.), kas atbalsta Bluetooth un ir saderīga ar austiņām (skat. "Tehniskie dati" 19. lpp.).

Jūsu bezvadu Bluetooth austiņu pārskats



1. Mikrofons
2. Mikrofons
3. LED indikators (austiņām)
4. Mikro USB uzlādēšanas sprauga
5. LED indikators (uzlādēšanas futrālim)

3. Izmantošanas sākšana

Baterijas uzlādēšana

Piezīme

- Pirms izmantojat austiņas pirmo reizi, ievietojiet tās uzlādēšanas futrālī un uzlādējiet baterija 3 stundas, lai iegūtu optimālu baterijas darbības kapacitāti un mūža ilgumu.
- Lai novērstu jebkādu bojājumu, izmantojiet tikai sākotnējo USB uzlādēšanas kabeli.
- Pabeidziet zvanu pirms austiņu uzlādēšanas, jo, pievienojot tās uzlādei, austiņas tiks izslēgtas.

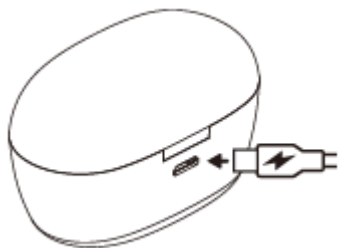
Uzlādēšanas futrālis

Pievienojiet vienu USB kabeļa galu uzlādēšanas futrālī un otru galu ievietojiet strāvas avotā.

Uzlādēšanas futrālis sāk uzlādi.

Uzlādēšanas darbību apstiprina zila LED gaisma uz priekšējā panela.

Kad uzlādēšanas futrālis ir pilnībā uzlādēts, iedegas zila gaisma.



Padoms

- Uzlādēšanas futrālis ir izmantojams kā portatīva rezerves baterija, ar kuru uzlādēt austiņas. Kad uzlādēšanas futrālis ir pilnībā uzlādēts, ar to var uzlādēt austiņas pilnas 3 reizes.

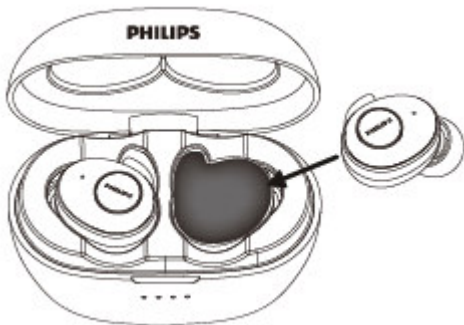
Austiņas

Ievietojiet austiņas uzlādēšanas futrālī.

↳ Austiņas sāk uzlādi.

- Uzlādēšanas darbību apstiprina balta LED gaisma uz austiņām.

- Kad austiņas ir pilnībā uzlādētas, izslēdzas baltā gaisma.

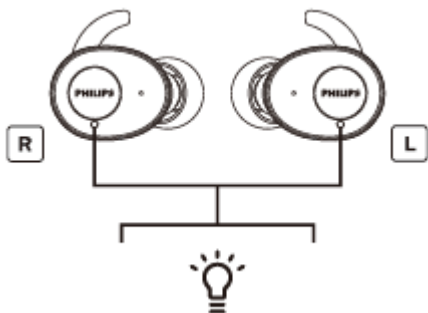


Padoms

- Atbilstošos apstākļos pilna uzlāde ilgst 2 stundas (austiņām un uzlādēšanas futrālim).

Austiņu savienošana pāri ar Bluetooth ierīci pirmajā lietošanas reizē

1. Pārliecinieties, vai austiņas ir pilnībā uzlādētas.
2. Izņemiet abas austiņas no uzlādēšanas futrāļa; austiņas ieslēgsies automātiski, atverot pāri savienošanas un labās un kreisās austiņas savienošanas režīmu.



- ↳ Jūs dzirdēsiet paziņojumu "Power on" (Ierīce ir ieslēgta) un "Pairing" (Notiek savienošana pāri). Pēc austiņu savienošanas pāri dzirdēsiet "Right channel" (Labais kanāls) labajā austiņā un "Left channel" (Kreisais kanāls) kreisajā austiņā.

- ↳ Labajā austiņā var dzirdēt "Pairing" (Notiek savienošana pārī), un LED gaisma mirgo baltā un zilā krāsā.
 - ↳ Austiņas tagad ir pārī savienošanas režīma un ir iespējams tās savienot ar Bluetooth ierīci (piemēram, mobilo tālruni).
3. Ieslēdziet Bluetooth funkciju savā Bluetooth ierīcē.
 4. Savienojiet pārī austiņas ar savu Bluetooth ierīci. Skatiet savas Bluetooth ierīces lietotāja rokasgrāmatu.
 - ↳ Labajā austiņā dzirdēsiet "Connected" (Savienojums ir izveidots) un LED gaismiņa spīdēs 5 sekundes abās austiņās. Jūs varat izmantot ierīci, lai atskaņotu mūziku vai veiktu zvanus.

Piezīme

- Pēc ieslēgšanas austiņas automātiski ieslēgs pārī savienošanas režīmu, ja tās nevarēs atrast nevienu Bluetooth ierīci, ar kuru iepriekš ir izveidots savienojums.

Tālāk sniegtajā piemērā parādīts, kā austiņas savienot pārī ar Bluetooth ierīci.

5. Ieslēdziet Bluetooth funkciju savā Bluetooth ierīcē, atlasiet Philips SHB2505.
6. Ja esat lūgts ievadīt austiņu paroli, ievadiet "0000" (4 nulles). Tām Bluetooth ierīcēm, kas aprīkotas ar Bluetooth 3.0 vai jaunāku versiju, paroli ievadīt nav nepieciešams.



Vienas austiņas savienošana pārī (mono režīms)

1. Izņemiet labo austiņu ("Galvenā ierīce") no uzlādēšanas futrāļa; tā ieslēgsies automātiski. Jūs dzirdēsiet "Power on" (Ierīce ir ieslēgta) labajā austiņā.



2. Ieslēdziet Bluetooth funkciju savā ierīcē, meklējiet "Philips SHB2505", pieskarieties, lai izveidotu savienojumu. (Skatiet 6. lpp.)



3. Kad savienošana pārī būs bijusi veiksmīga, jūs dzirdēsiet paziņojumu "Connected" (Savienojums ir izveidots) un indikatora gaismā nedegs.

Piezīme

- Lai izveidotu savienojumu ar Bluetooth ierīci, jābūt savienotiem pārī abu austiņu kanāliem.

Austiņu savienošana pārī ar citu Bluetooth ierīci

Ja jums ir cita Bluetooth ierīce, kuru vēlaties savienot pārī ar austiņām, pārliedzinieties, vai Bluetooth funkcija citās ierīcēs, ar kuru ir veidots savienojums, ir izslēgta. Tad veiciet darbības, kā norādīts "Austiņu savienošana pārī ar Bluetooth ierīci pirmajā lietošanas reizē".

Piezīme

- Ja jums ir cita Bluetooth ierīce, kuru vēlaties savienot pārī ar austiņām, pārliedzinieties, vai Bluetooth funkcija citās ierīcēs, ar kuru ir veidots savienojums, ir izslēgta. Tad veiciet darbības, kā norādīts "Austiņu savienošana pārī ar Bluetooth ierīci pirmajā lietošanas reizē".

4. Austiņu izmantošana

Austiņu savienošana pāri ar Bluetooth ierīci

1. Ieslēdziet Bluetooth funkciju savā Bluetooth ierīcē.
2. 2. Izņemiet abas austiņas no uzlādēšanas futrāja, un tās ieslēgsies un atkārtoti savienosies automātiski.
 - ↳ Ja netiks izveidots savienojums, austiņas automātiski izslēgsies pēc 3 minūtēm.
 - ↳ Tagad abas austiņas ir automātiski ieslēgtas un savienotas pāri viena ar otru.
 - ↳ Austiņas automātiski meklēs pēdējo Bluetooth ierīci, ar kuru ir veidots savienojums, un atkārtoti izveidos ar to savienojumu. Ja pēdējā ierīce, ar kuru ir veidots savienojums, nav pieejama, austiņas meklēs un atkārtoti izveidos savienojumu ar priekšpēdējo ierīci, ar kuru ir veidots savienojums.

Padoms

- Austiņas vienlaikus nevar izveidot savienojumu ar vairāk nekā 1 ierīci. Ja esat iepriekš veidojis savienojumu pāri ar divām ierīcēm, ieslēdziet Bluetooth funkciju tikai tajā ierīcē, ar kuru vēlaties veidot savienojumu.
- Ja ieslēdzat savā ierīcē Bluetooth funkciju pirms esat ieslēdzis austiņas, jums ir jāatver ierīces Bluetooth izvēlne un jāizveido savienojums ar austiņām manuāli.

Piezīme

- Austiņas vienlaikus nevar izveidot savienojumu ar vairāk nekā 1 ierīci. Ja esat iepriekš veidojis savienojumu pāri ar divām ierīcēm, ieslēdziet Bluetooth funkciju tikai tajā ierīcē, ar kuru vēlaties veidot savienojumu.
- Ja ieslēdzat savā ierīcē Bluetooth funkciju pirms esat ieslēdzis austiņas, jums ir jāatver ierīces Bluetooth izvēlne un jāizveido savienojums ar austiņām manuāli.

Ieslēgts/izslēgts

Vairākas funkcijas

Uzdevums	Vairāku funkciju poga	Rīcība
Ieslēdziet austiņas.	Austiņas	Izņemiet austiņas no uzlādēšanas futrāja.
Izslēdziet austiņas.	Labā/kreisā austiņa	Ievietojiet austiņas uzlādēšanas futrālī. Nospiediet un turiet 5 sekundes. Baltā LED gaismiņa mirgos 3 reizes.

Zvanu un mūzikas pārvaldība

Mūzikas pārvaldīšana

Uzdevums	Vairāku funkciju poga	Rīcība
Atskaņot vai pauzēt mūziku	Labā/kreisā austiņa	Nospiediet vienreiz.
Pāriet uz priekšu	Labā austiņa	Nospiediet un turiet 2 sekundes.
Pāriet atpakaļ	Kreisā austiņa	Nospiediet un turiet 2 sekundes.

Zvanu pārvaldīšana

Uzdevums	Vairāku funkciju poga	Rīcība
Pacelt/nolikt zvanu	Labā/kreisā austiņa	Nospiediet vienreiz.
Noraidīt ienākošu zvanu	Labā/kreisā austiņa	Nospiediet un turiet 2 sekundes.
Pārslēgt zvanītājus zvana laikā	Labā/kreisā austiņa	Nospiediet un turiet 2 sekundes.

Balss vadība

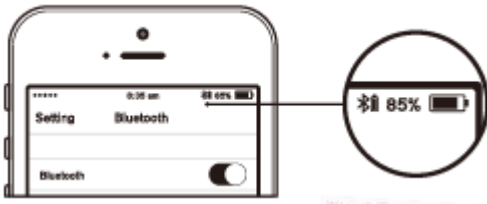
Uzdevums	Vairāku funkciju poga	Rīcība
Siri/Google	Labā/kreisā austiņa	Nospiediet divreiz.

LED indikatoru statuss

Austiņu statuss	Indikators
Austiņas ir savienotas ar Bluetooth ierīci.	Baltā LED gaismiņa spīd 5 sekundes.
Austiņas ir ieslēgtas.	Baltā LED gaismiņa mirgos 2 reizes.
Iekārta atrodas pārī savienošanas režīmā.	Mirgo zilā un baltā LED gaismiņa.
Austiņas ir ieslēgtas, bet nav savienotas ar Bluetooth ierīci.	Mirgos zilā un baltā LED gaismiņa. Ja austiņas nevar izveidot savienojumu, tās automātiski izslēgsies pēc 3 minūtēm.
Zems baterijas uzlādes līmenis (austiņām).	Jūs austiņā dzirdēsiet paziņojumu "Battery low" (Zems baterijas uzlādes līmenis).
	Baltā LED gaismiņa nomirgo divreiz ik pēc 3 minūtēm.
Baterija ir pilnībā uzlādēta.	LED gaismiņa nedeg.

Austiņu baterijas statusa LED indikators

Tas parādīs baterijas indikatoru Bluetooth ierīcē, kad būs izveidots savienojums ar austiņām.



Uzlādēšanas futrāja baterijas LED indikators

Kamēr notiek austiņu uzlāde, spīdēs zila LED gaismiņa

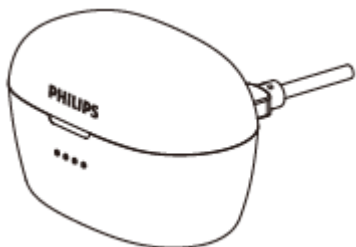
- Kad baterijas uzlādes līmenis ir 75%-100%, deg 4 zilas LED gaismiņas
- Kad baterijas uzlādes līmenis ir 50-75%, deg 3 zilas LED gaismiņas
- Kad baterijas uzlādes līmenis ir 25-50%, deg 2 zilas LED gaismiņas
- Kad baterijas uzlādes līmenis ir 0-25%, deg 1 zila LED gaismiņa



Uzlādēšanas futrāja ar USB kabeli baterijas LED indikators

Kamēr notiek austiņu uzlāde, zilo LED gaismiņu statuss būs šāds:

- Kad baterijas uzlādes līmenis ir 70%-100%, degs 4 zilas LED gaismiņas
- Kad baterijas uzlādes līmenis ir 50%-75%, degs 2 zilas LED gaismiņas bet trešā LED gaismiņa mirgos.
- Kad baterijas uzlādes līmenis ir 25%-50%, 1 zila LED gaismiņa degs, bet otrā LED gaismiņa mirgos ik sekundi
- Kad baterijas uzlādes līmenis ir 0%-25%, 1 zila LED gaismiņa mirgos ik sekundi



Valkāšana



5. Austiņu atiestatīšana uz rūpnīcas iestatījumiem

Ja rodas kādas problēmas ar pāri savienošanu vai citas savienošanas grūtības, jūs varat veikt tālāk norādītās darbības, lai atiestatītu ierīci uz rūpnīcas iestatījumiem.

1. Jūsu Bluetooth ierīcē atveriet Bluetooth izvēlni un noņemiet Philips SHB2505 no ierīču saraksta.
2. Izslēdziet Bluetooth funkciju savā Bluetooth ierīcē.
3. Ievietojiet abas austiņas uzlādēšanas futrālī. Nospiediet un turiet kreisās un labās austiņas funkcijas pogu 5 sekundes.
 - ↳ Izņemiet abas austiņas no uzlādēšanas futrāja, un tās ieslēgsies automātiski. Jūs dzirdēsiet paziņojumu "Power on" (Ierīce ir ieslēgta) un "Pairing" (Notiek savienošana pāri).
 - ↳ Pēc austiņu savienošanas pāri dzirdēsiet "Right channel" (Labais kanāls) labajā austiņā un "Left channel" (Kreisais kanāls) kreisajā austiņā. LED gaismiņa labajā austiņā mirgos baltā un zilā krāsā 3 minūtes. Jūs dzirdēsiet "Connected" (Savienojums ir izveidots) labajā austiņā.
 - ↳ Tad LED gaismiņa labajā austiņā mirgos baltā un zilā krāsā 3 minūtes.
4. Lai savienotu austiņas ar Bluetooth ierīci, ieslēdziet Bluetooth funkciju savā Bluetooth ierīcē, atlasiet Philips SHB2505.

6. Tehniskie dati

Austiņas

- Mūzikas klausīšanās ilgums: 3 stundas (papildu 9 stundas ar uzlādēšanas futrāli)
- Sarunāšanās ilgums: 2,5 stundas (papildu 7 stundas ar uzlādēšanas futrāli)
- Laiks gaidīšanas režīmā: 60 stundas
- Uzlādes ilgums: 2 stundas
- Atkārtoti uzlādējama litija jonu baterija:

50 mAh katrai ausiņai

- Bluetooth versija: 5.0
- Saderīgie Bluetooth profili:
 - HSP (Brīvroku režīma profils - HFP)
 - A2DP (Uzlabots audio izplatīšanas profils)
 - AVRCP (Audio/video tālvadības pults profils)
- Atbalstīta audio kodeks SBC
- Frekvences diapazons: 2,4 GHz
- Raidītāja jauda: < 4 dBm
- Darbības diapazons: Līdz 10 metriem (33 pēdas)

Uzlādēšanas futrālis

- Uzlādes ilgums: 2 stundas
- Atkārtoti uzlādējama litija jonu baterija: 500 mAh

Piezīme

- Specifikācijas var mainīties bez iepriekšēja paziņojuma.

7. Paziņojums

Atbilstības deklarācija

Ar šo MMD Hong Kong Holding Limited paziņo, ka šī iekārta atbilst Direktīvas 2014/53/ES pamatprasībām un citiem saistītajiem noteikumiem. Atbilstības deklarāciju skatiet tīmekļa vietnē www.p4c.philips.com.

Nolietota produkta un bateriju utilizācija



Jūsu produkts ir projektēts un ražots, izmantojot augstas kvalitātes materiālus un komponentus, ko var atkārtoti pārstrādāt un atkārtoti izmantot.



Šis simbols uz produkta norāda, ka uz to attiecas Eiropas Direktīva 2012/19/ES.



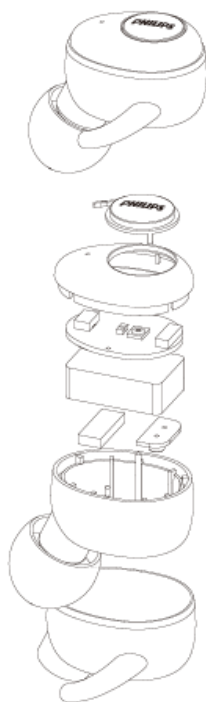
Šis simbols nozīmē, ka produkts satur iebūvētu atkārtoti uzlādējamu bateriju, uz kuru attiecas Eiropas Direktīva 2013/56/ES, tādēļ šo bateriju nedrīkst izmest kopā ar mājsaimniecības atkritumiem. Mēs jums ļoti iesakām nogādāt jūsu ierīci oficiālā savākšanas punktā vai Philips klientu apkalpošanas centrā, kur atkārtoti uzlādējamo bateriju nomainīs profesionāls darbinieks.

Iegūstiet informāciju par vietējo elektrisko un elektronisko iekārtu un atkārtoti uzlādējamu bateriju savākšanas sistēmu. Ievērojiet vietējos noteikumus un nekad neizmetiet šo produktu un atkārtoti uzlādējamās baterijas kopā ar mājsaimniecības atkritumiem. Pareizi atbrīvojoties no nolietotiem produktiem un atkārtoti uzlādējamām baterijām, tiks novērsta kaitīga ietekme uz vidi un cilvēku veselību.

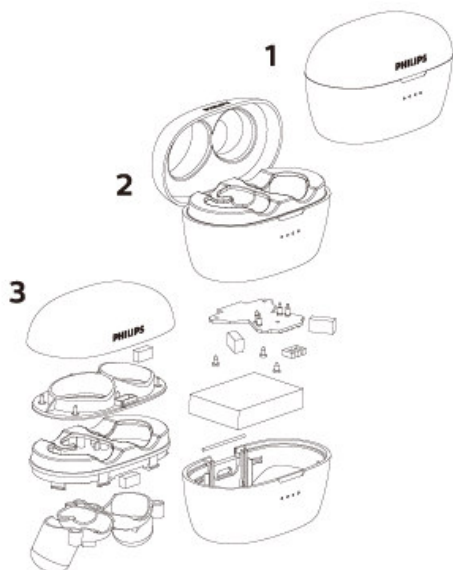
Integrētās baterijas izņemšana

Ja jūsu valstī nav elektronisku produktu savākšanas un pārstrādāšanas sistēmas, jūs varat aizsargāt vidi, noņemot un pārstrādājot bateriju, pirms atbrīvojaties no austiņām.

- Pārliecinieties, vai austiņas ir atvienotas no uzlādēšanas futrāļa, pirms noņemat bateriju.



Pārliecinieties, vai uzlādēšanas futrālis ir atvienots no USB kabeļa, pirms noņemat bateriju.



Atbilstība EMF

Šis produkts atbilst visiem saistošajiem standartiem un regulējumiem, kas attiecas uz elektromagnētiskā lauka (EMF) starojumu.

Vides informācija

Šī produkta iepakojums satur tikai visnepieciešamākos materiālus. Iepakojums ir padarīts ērts lietotājam, un tā sastāvā ir šādi trīs materiāli: kartons (kārba), polistirēna putas (polsterējums) un polietilēns (maisīni, putu aizsargslānis.) Jūsu iekārta sastāv no atkārtoti pārstrādājamiem un vairākkārt izmantojamiem materiāliem, tādēļ, kad beidzas iekārta kalpošanas laiks, tā jānodod specializētam uzņēmumam. Lūdzu, ievērojiet vietējos noteikumus attiecībā uz atbrīvošanos no iepakojuma materiāliem, tukšām baterijām un nolietota aprīkojuma.

Preču zīmes

Bluetooth

Bluetooth® vārda zīme un logotipi ir Bluetooth SIG, Inc. reģistrētas preču zīmes, un uzņēmums M D H on g K on g Holding Limited šīs zīmes izmanto saskaņā ar licenci.

Siri

Siri ir Apple Inc. reģistrēta preču zīme, kas ir reģistrēta ASV un citās valstīs.

Google

Google un Google logotips ir Google Inc. reģistrēta preču zīme.

8. Bieži uzdotie jautājumi

Manas Bluetooth austiņas neieslēdzas.

Akumulatora uzlādes līmenis ir zems. Uzlādējiet austiņas.

Es nevaru savienot pārī Bluetooth austiņas ar savu Bluetooth ierīci.

Bluetooth ir atspējots. Iespējojiet Bluetooth funkciju jūsu Bluetooth ierīcē un ieslēdziet Bluetooth ierīci pirms ieslēdzat austiņas.

Nedarbojas savienošana.

- Ievietojiet abas austiņas uzlādēšanas futrālī.
- Pārliecinieties, vai esat atspējojis Bluetooth funkciju visās iepriekš savienotajās Bluetooth ierīcēs.
- Izdzēsiet "Philips SHB2505" no Bluetooth saraksta jūsu Bluetooth ierīcē.
- Savienojiet pārī savas austiņas (skat. "Austiņu savienošana pārī ar Bluetooth ierīci pirmajā lietošanas reizē" 10. lpp.).

Kā atiestatīt savienošanu pārī.

Izņemiet austiņas no uzlādēšanas futrāļa. Divreiz nospiediet abu austiņu vairāku funkcijas pogas, līdz LED indikatora gaismiņa kļūst balta, un gaidiet 10 sekundes. Jūs dzirdēsiet paziņojumu "Connected" (Savienojums ir izveidots), "Left Channel" (Kreisais kanāls), "Right Channel" (Labais kanāls), ka savienošana pārī būs bijusi veiksmīga.

Bluetooth ierīce nevar atrast austiņas.

- Austiņas var būt savienotas ar ierīci, ar kuru iepriekš izveidots savienojums pārī. Izslēdziet savienoto ierīci vai pārvietojiet to ārpus uztveres rādiusa.
- Savienošana pārī var būt atiestatīta vai austiņas iepriekš ir savienotas pārī ar citu ierīci. Vēlreiz savienojiet austiņas pārī ar Bluetooth ierīci, kā aprakstīts lietotāja rokasgrāmatā (skat. "Austiņu savienošana pārī ar Bluetooth ierīci pirmajā lietošanas reizē" 10. lpp.).

Manas Bluetooth austiņas ir savienotas ar Bluetooth mobilajā tālrunī, kur ir iespējota stereo funkcija, bet mūzika skan tikai mobilā tālruņa skaļrunī.

Skatiet jūsu mobilā tālruņa lietotāja rokasgrāmatu. Atlasiet, lai klausītos mūziku ar austiņām.

Ir zema audio kvalitāte un ir dzirdama čerkstoņa.

- Bluetooth ierīce atrodas ārpus uztveres rādiusa. Samaziniet attālumu starp austiņām un Bluetooth ierīci vai noņemiet šķēršļus starp tiem.
- Uzlādējiet austiņas.

Ir zema audio kvalitāte, kad straumēšana no mobilā tālruņa ir ļoti lēna vai audio straumēšana vispār nestrādā.

Pārliecinieties, vai jūsu mobilais tālrunis atbalsta ne tikai mono HSP/HFP, bet arī A2DP un ir saderīgs ar BT4.x vai jaunāku versiju (skat. "Tehniskie dati" 19. lpp.).

Es dzirdu, bet nevaru kontrolēt mūzikas atskaņošanu savā Bluetooth ierīcē (piemēram, atskaņot/pauzēt/pāriet uz priekšu vai atpakaļ).

Pārliecinieties, vai Bluetooth audio avots atbalsta AVRCP (skat. "Tehniskie dati" 19. lpp.).

Skaļuma līmenis austiņas ir pārāk zems.

Dažas Bluetooth ierīces nevar savienot skaļuma līmeni ar austiņām, izmantojot skaļuma sinhronizāciju. Šādā gadījumā jums ir atsevišķi jāregulē skaļums Bluetooth ierīcē, lai iegūtu nepieciešamo skaļuma līmeni.

Es nevaru savienot austiņas ar citu ierīci. Kā jārikojas?

- Pārliecinieties, vai ir izslēgta Bluetooth funkcija ierīcē, ar kuru iepriekš austiņas ir savienotas pārī.
- Atkārtojiet pārī savienošanu ar jūsu otro ierīci (skat. "Austiņu savienošana pārī ar Bluetooth ierīci pirmajā lietošanas reizē" 10. lpp.).

Es dzirdu skaņu tikai vienā no austiņām.

- Zvana laikā ir normāli, ka skaņa nāk tikai no labās vai kreisās austiņas.
- Ja klausāties mūziku, bet skaņa nāk tikai no vienas austiņas:
 - Nestrādājošai austiņai var būt izlādējusies baterija. Optimālai veikspējai pilnībā uzlādējiet abas austiņas.
 - Abas austiņas nav savienotas savā starpā. Izslēdziet abas austiņas, ievietojiet tās uzlādēšanas futrālī uz 5 sekundēm un izņemiet ārā. Tādējādi tiks ieslēgtas un savienotas abas austiņas. Atkārtoti savienojiet pārī austiņas ar jūsu Bluetooth ierīci.
 - Austiņas ir savienotas ar vairāk nekā vienu Bluetooth ierīci. Izslēdziet Bluetooth funkciju visās jūsu Bluetooth ierīcēs. Izslēdziet abas austiņas, ievietojiet tās uzlādēšanas futrālī uz 5 sekundēm un izņemiet ārā. Atkārtoti savienojiet pārī austiņas ar jūsu Bluetooth ierīci. Ņemiet vērā, ka austiņas ir paredzēts vienlaikus savienot tikai ar vienu Bluetooth ierīci. Kad austiņas atkārtoti savienojat ar Bluetooth ierīci, pārliecinieties, vai ir izslēgta Bluetooth funkcija visās ierīcēs, ar kurām iepriekš ir veikta savienošana pārī.
 - Ja iepriekš minētie risinājumi nepalīdz, atiestatiet ierīci uz rūpnīcas iestatījumiem (skat. "Austiņu atiestatīšana uz rūpnīcas iestatījumiem" 18. lpp.).

Papildu atbalstam apmeklējiet tīmekļa vietni www.philips.com/support.



Philips un Philips vairoga emblēma ir uzņēmuma Koninklijke Philips N.V. reģistrētas preču zīmes, kas tiek izmantotas saskaņā ar licenci.

Šo produktu ir ražojis un uz savu atbildību pārdod uzņēmums MMD Hong Kong Holding Limited vai kāds no tā meitasuzņēmumiem, un uzņēmums MMD Hong Kong Holding Limited sniedz šim produktam garantiju.



UM_SHB2505_00_EN_V1.0
WK1851