

Register your product and get support at
www.philips.com/welcome

FWM197/12



CS Příručka pro uživatele

EL Εγχειρίδιο χρήσης

FI Käyttöopas

HU Felhasználói kézikönyv

PL Instrukcja obsługi

PT Manual do utilizador

RU Руководство пользователя

SK Príručka uživateľa

PHILIPS

Tartalomjegyzék

1	Fontos!	2
	Biztonság	2
	Figyelmeztetés	4

2	Az Ön mikro Hi-Fi rendszere	6
	Bevezetés	6
	A doboz tartalma	6
	A főegység áttekintése	7
	A távvezérlő áttekintése	8

3	Előkészületek	10
	Hangsugárzók csatlakoztatása	10
	A távvezérlő elemeinek behelyezése	10
	Tápellátás létrehozása	11
	Óra beállítása.	11
	Bekapcsolás	11

4	Lejátszás	12
	Lemez lejátszása	12
	Lejátszás USB-eszközről	12

5	Lejátszási opciók	13
	Lejátszás ismétlése	13
	Véletlenszerű lejátszás	13
	Zeneszámok beprogramozása	13

6	Rádióhallgatás	14
	Rádióállomások behangolása	14
	Rádióállomások önműködő beprogramozása	14
	Rádióállomások kézi beprogramozása	14
	Tárolt rádiócsatorna kiválasztása.	14

7	Kazetta lejátszása	15
----------	---------------------------	----

8	Hangbeállítás	16
	Hangerő beállítása	16
	Előre beállított hangzás kiválasztása	16
	Mélyhangkiemelés	16
	Hang némítása	16

9	Egyéb jellemzők	17
	Külső eszköz hallgatása	17
	Felvétel lemezről	17
	Rádiófelvétel	17
	Felvétel egy külső forrásból	17
	Elalvási időzítő beállítása	18
	Ébresztési időzítő beállítása	18
	Fejhallgató használata	18

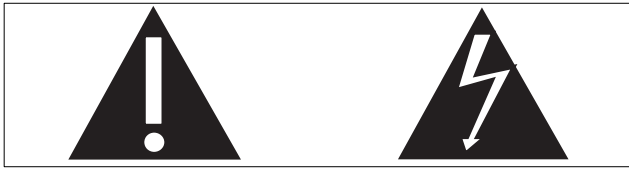
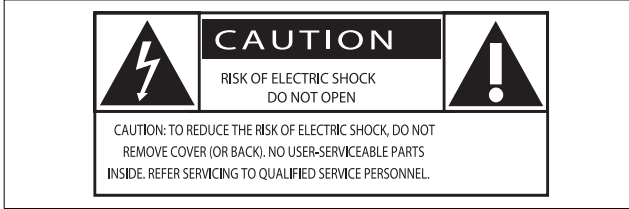
10	Termékinformáció	19
	Termékjellemzők	19
	Tájékoztató az USB-eszközök lejátszhatóságáról	20
	Támogatott MP3-lemezformátumok	20
	Karbantartás	20

11	Hibakeresés	22
-----------	--------------------	----

1 Fontos!

Biztonság

Biztonsági jelzések ismertetése



A „villám” jelzés arra utal, hogy a készülékben lévő szigetetlen anyag áramütést okozhat. A háztartásban tartózkodók biztonsága érdekében kérjük, ne távolítsa el a termék védőburkolatát.

A „felkiáltójel” olyan funkciókra hívja fel a figyelmet, amelyek használatánál célszerű figyelmesen elolvasni a mellékelt leírásokat az üzemeltetés és karbantartási problémák megelőzéséhez.

FIGYELEM: Az áramütés veszélyének csökkentése érdekében óvja a készüléket az esőtől vagy nedvességtől, és ne helyezzen rá folyadékkal telt tárgyakat, például virágvizét.

VIGYÁZAT: Az áramütés elkerülése érdekében, a széles érintkezőkést illessze be teljesen az aljzat széles nyílásába.

- ① Olvassa el az utasításokat.
- ② Őrizze meg az utasításokat.
- ③ Ügyeljen a figyelmeztetésekben foglaltakra.
- ④ Kövesse az utasításokat.
- ⑤ Óvja a készüléket a víztől.
- ⑥ A tisztítást kizárólag száraz ruhával végezze.

- ⑦ Gondoskodjon arról, hogy a szellőzőnyílások ne tömődjenek el. A készülék telepítését a gyártó utasításai szerint végezze.
- ⑧ Ne helyezze a készüléket hőt kibocsátó eszközök, így fűtőtestek, fűtőnyílások, kályhák vagy működésük során hőt termelő készülékek (pl. erősítők) közelébe.
- ⑨ Tilos a hálózati kábelre rálépni vagy azt becsípni, különös tekintettel ott, ahol az a csatlakozó-aljzatokba, készülékcsatlakozókba illeszkedik, vagy ott, ahol kilép a készülékből.
- ⑩ Kizárólag a gyártó által javasolt tartozékokat használja.
- ⑪ Kizárólag a gyártó által javasolt vagy a termékhez tartozó szállítókocsival, állvánnyal, tartóval, rögzítőelemmel vagy asztallal használja a készüléket. Szállítókocsi használatakor óvatosan mozgassa a kocsit/készüléket, nehogy az felboruljon.



- ⑫ Vihar idején, vagy ha hosszabb ideig nem használja a lejátszót, húzza ki a készülék csatlakozóját a hálózathoz.
- ⑬ A készülék javítását, szervizelését bízza szakemberre. A készüléket a következő esetekben kell szervizeltetni: a készülék bármilyen módon megsérült, például sérült a hálózati kábel vagy csatlakozó, folyadék került a készülékbe, ráesett valami, a készüléket eső vagy nedvesség érte, nem működik megfelelően vagy leejtették.

- ⑭ **Akkumulátor használata VIGYÁZAT**
– Az akkumulátorszívargás személyi sérülést, tárgyak/eszközök vagy magának a készüléknek a károsodását okozhatja, ezért:

- Megfelelően helyezze be az akkumulátort, ügyeljen a készüléken látható + és - jelölésekre.
- Ne keverje az elemeket (régieket és új, vagy szén és alkáli stb.).
- Vegye ki az akkumulátort, ha hosszabb ideig nem használja a készüléket.

- ⑮ **A készüléket ne tegye ki cseppenő, fröccsenő folyadéknak.**

- ⑯ **Ne helyezzen a készülékre semmilyen veszélyforrást (pl. folyadékkal töltött tárgyat, égő gyertyát).**

- ⑰ **A termék ólmot és higanyt tartalmazhat. Az anyagok ártalmatlanítására - környezetvédelmi megfontolásokról - speciális szabályok vonatkoznak. A termék ártalmatlanításáról vagy újrahasznosításáról érdeklődjön a helyi hatóságoknál vagy az Elektronikus Iparágak Szövetségéhez (Electronic Industries Alliance) a következő címen: www.eiae.org.**

- ⑱ **Ha a hálózati csatlakozódugó vagy készülékcsatlakozó használatos megszakítóeszközként, akkor mindig működőképesnek kell lennie.**



Figyelem

- A készülék borítását megbontani tilos.
- Tilos a készülék bármely alkatrészének a kenése.
- Tilos a készüléket más elektromos berendezésre ráhelyezni.
- Ne tegye ki a készüléket közvetlen napfény, nyílt láng vagy hő hatásának.
- Tilos belenézni a készülék belsejében lévő lézersugárba.
- Ügyeljen rá, hogy a hálózati kábel vagy csatlakozó könnyen hozzáférhető legyen, hogy a készüléket le tudja választani a hálózati áramról.

Fejhallgató biztonságos használata

A felvételeket közepes hangerővel hallgassa.

- A nagy hangerő halláskárosodást okozhat. A készülék olyan decibeltartományban képes megszólalni, amely egy percnél rövidebb használat esetén is halláskárosodást okozhat. A készülék a halláskárosultak érdekében képes a magasabb decibel-tartományok megszólaltatására is.
- A hangerő csaloéka lehet. Idővel az egyre magasabb hangerőhöz is hozzászokhat. A huzamosabb ideig történő zenehallgatás után „normális” szintnek érzékelt hangerő valójában igen magas, ezért halláskárosító hatása lehet. Ezt úgy előzheti meg, hogy a hangerőt egy biztonságos szintre állítja, s ezt a beállítást később sem módosítja.

A biztonságos hangerőt a következőképpen állíthatja be:

- Állítsa a hangerőt először alacsony szintre.
- Lassan addig növelje a hangerőt, míg tisztán és torzításmentesen hallja a zenét.

Huzamosabb ideig történő zenehallgatás:

- Hosszabb időn át tartó zenehallgatás „biztonságos” hangerőn is halláskárosodást okozhat.
- Körültekintően használja a készüléket, iktasson be szüneteket.

Tartsa be a következő tanácsokat a fejhallgató használata során.

- Ha hosszabb ideig használja, állítsa a hangerőt mérsékelt szintre.
- Ügyeljen arra, hogy a hangerőt akkor se növelje, amikor hozzászokott a hangerőhöz.
- Ne állítsa a hangerőt olyan magasra, hogy ne hallja a környező zajokat.
- Fokozottan figyeljen, vagy egy időre kapcsolja ki a készüléket, ha nagyobb körültekintést igénylő helyzetben van. Ne használja a fejhallgatót motoros járművön, illetve kerékpározás, gördeszkázás stb. közben, mert közlekedési balesetet okozhat, és sok helyen szabályellenes is.

Figyelmeztetés



Ez a termék megfelel az Európai Közösség rádióinterferenciára vonatkozó követelményeinek.
Ez a termék megfelel az alábbi direktívák és irányelvek követelményeinek: 2004/108/EC + 2006/95/EC

A készülék - a Philips szórakoztató elektronika üzletága kifejezett engedélye nélkül történő - bármilyen megváltoztatása vagy módosítása semmissé teheti a vásárló termékhasználati jogát.



Másolásvédett anyagokról (beleértve a számítógépes programokat, fájlokat, közvetítéseket és hangfelvételeket) készített illetéktelen másolatok szerzői jogok megsértését képezhetik, és bűncselekménynek minősülhetnek. Ez a berendezés nem használható ilyen célokra.

Újrafelhasználás



Ez a termék kiváló minőségű anyagok és alkatrészek felhasználásával készült, amelyek újrahasznosíthatók és újra felhasználhatók. A terméken található áthúzott kerek kuka szimbólum azt jelenti, hogy a termék megfelel a 2002/96/EK európai irányelvnek.



Ne kezelje a készüléket háztartási hulladékként. Tájékozódjon az elektromos és elektronikus készülékek hulladékkezelésére vonatkozó helyi törvényekről. A feleslegessé vált készülék helyes kiselejtezésével segít megelőzni a környezet és az emberi egészség károsodását.

A termék akkumulátorai megfelelnek a 2006/66/EK európai irányelv követelményeinek, ezért ne kezelje ezeket háztartási hulladékként.

A „Pb” vegyjelet tartalmazó, áthúzott hulladékgyűjtőt ábrázoló matrica azt jelenti, hogy az akkumulátorok megfelelnek az alábbi követelményeknek:



Kérjük, tájékozódjon az akkumulátorok szelektív gyűjtésének helyi szabályairól. Az elhasznált akkumulátorok megfelelő hulladékkezelése segítséget nyújt a környezettel és az emberi egészséggel kapcsolatos esetleges negatív következmények megelőzésében.

Környezetvédelemmel kapcsolatos tudnivalók

A termék csomagolása nem tartalmaz felesleges csomagolóanyagot. Igyekeztünk úgy kialakítani a csomagolást, hogy könnyen szétválasztható legyen a következő három anyagra: karton (doboz), polisztirol (védőelem) és polietilén (zacskó, védő habfólia).

A rendszerben található anyagokat erre specializálódott vállalat képes újrafeldolgozni és újrahasznosítani. Kérjük, tartsa szem előtt a csomagolóanyagok, kimerült akkumulátorok és régi készülékek leselejtezésére vonatkozó helyi előírásokat.



A Windows Media és a Windows embléma a Microsoft Corporation védjegyei vagy bejegyzett védjegyei az Egyesült Államokban és/vagy más országokban.

A készüléken a következő címke található:



MAGYARORSZÁG

Minőségtanúsítás

A garanciajegyben feltüntetett forgalombahozó vállalat a 2/1984. (III.10.) BkM-IpM együttes rendelet értelmében tanúsítja, hogy ezen készülék megfelel a műszaki adatokban megadott értékeknek.

Figyelem! A meghibásodott készüléket – beleértve a hálózati csatlakozót is – csak szakember (szerviz) javíthatja. Ne tegye ki a készüléket esőnek vagy nedvesség hatásának!

Garancia

A forgalombahozó vállalat a termékre 12 hónap garanciát vállal.

Névleges feszültség 220 - 230 V
Elemes működéshez.....AAA
Névleges frekvencia.....50 Hz

Teljesítmény

maximális55 W
névleges.....<2 W
készüléti állapotban<1 W

Érintésvédelmi osztály II.

Tömeg..... 4,3 kg

Befoglaló méretek

szélesség 220 mm
magasság..... 292 mm
mélység 285 mm

Rádiórész vételi tartomány

URH..... 87,5 – 108,0 MHz

Erősítő rész

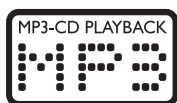
Kimeneti teljesítmény..... 4 x 30W RMS

2 Az Ön mikro Hi-Fi rendszere

Köszönjük, hogy Philips terméket vásárolt, és üdvözljük a Philips világában! A Philips által biztosított teljes körű támogatáshoz regisztrálja termékét a www.philips.com/welcome oldalon.

Bevezetés

A készülék lehetővé teszi hogy Ön audio CD-ről, kazettáról, USB-eszköztől és más külső készülékről vagy rádióból hallgasson zenét. A készülék a hanghatások többféle beállítását teszi lehetővé, melyek digitális hangszabályzással (DSC), dinamikus mélyhangkiemeléssel (DBB) gazdagítják a hangzást. A készülék a következő hanghordozó-formátumokat támogatja:

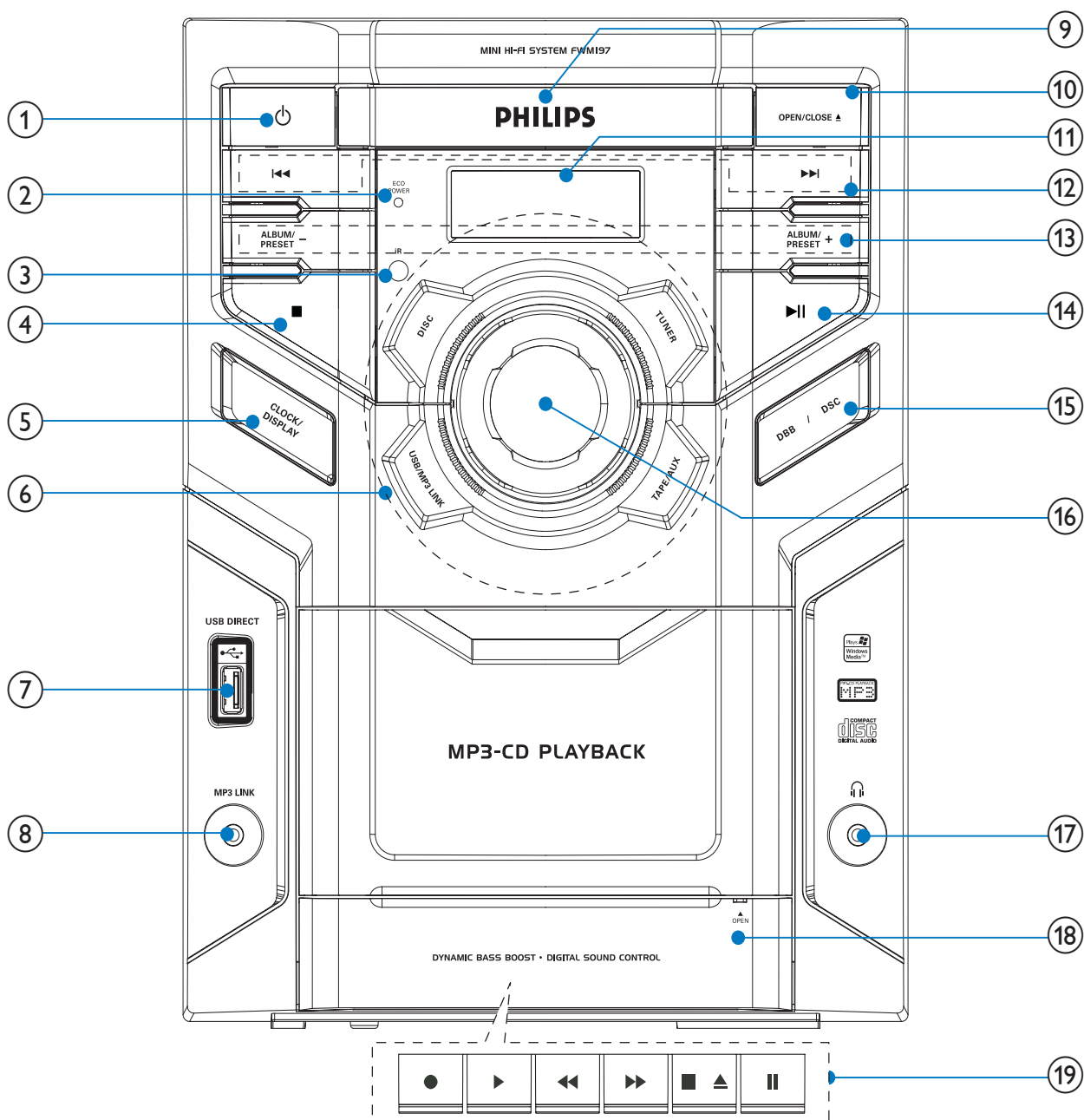


A doboz tartalma





Ellenőrizze és azonosítsa be a csomag tartalmát:




- Főegység
- Hangsugárzódoboz x 2
- Távvezérlő
- MP3 link kábel
- Felhasználói kézikönyv
- Gyors áttekintő útmutató

A főegység áttekintése

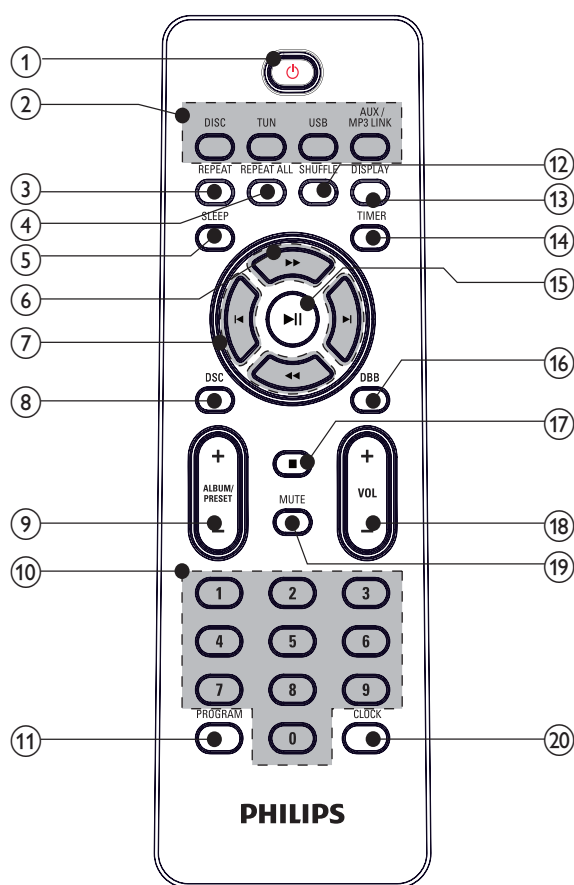


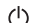
- ① • A készülék bekapcsolása, illetve váltás készenléti vagy Eco készenléti üzemmódra.
- ② **ECO POWER** jelzés
- ③ **IR-érzékelő**
- ④ • Lejátszás leállítása vagy program törlése.
- ⑤ **CLOCK/DISPLAY**
- Óra beállítása.
 - Az óra megjelenítése lejátszás közben
- ⑥ **Forrásgombok (DISC, TUNER, USB/MP3 LINK, TAPE/AUX)**
- Válasszon ki egy forrást: DISC, TUNER, USB, MP3 LINK, TAPE vagy AUX.

- ⑦ 
 - USB-háttértár eszköz aljzata.
- ⑧ **MP3 LINK**
 - Csatlakozó (3,5 mm) külső audioeszközökhöz.
- ⑨ **Lemeztálca**
- ⑩ **OPEN/CLOSE▲**
 - A lemeztálca kinyitása illetve bezárása.
- ⑪ **Kijelzőpanel**
 - Aktuális állapot kijelzése.
- ⑫ 
 - Ugrás az előző/következő zeneszámra.
 - Keresés egy műorszám/lemez tartalmán belül.
 - Hangoljon be egy rádióállomást.
 - Az idő beállítása.
- ⑬ **ALBUM/PRESET +/-**
 - Tárolt rádiócsatorna kiválasztása.
 - Ugrás az előző/következő albumra.
- ⑭ 
 - Lejátszás indítása vagy szüneteltetése.
- ⑮ **DBB/DSC**
 - Dinamikus mélyhangkiemelés be- és kikapcsolása.
 - Válasszon ki egy beállított hangzást.
- ⑯ **Hangerőszabályzás**
 - A hangerő beállítása
- ⑰ 
 - Fejhallgatók csatlakoztatása
- ⑱ **OPEN**
 - A kinyitáshoz húzza ki a kazetta gombok fedelét
- ⑲ **A kazetta vezérlése**
 - ●
A felvétel indítása.
 - ►
Lejátszás indítása..

- 
 - A kazetta gyors visszatekerése/tekerése.
- 
 - A lejátszás megállítása vagy a kazettafedél kinyitása.
- 
 - A lejátszás vagy felvétel szüneteltetése.

A távvezérlő áttekintése



- ① 
 - A készülék bekapcsolása, illetve váltás készenléti vagy Eco készenléti üzemmódra.
- ② **Forrásgombok (DISC, TUN, USB, AUX/MP3 LINK)**
 - Válasszon ki egy forrást: DISC, TUNER, USB, vagy AUX/MP3 LINK.

- ③ **REPEAT**
- Zeneszám ismétlődő lejátszása.
- ④ **REPEAT ALL**
- Az összes műsorszám ismétlődő lejátszása
- ⑤ **SLEEP**
- Elalvási időzítő beállítása.
- ⑥ **◀◀/▶▶**
- Keresés egy műsorszám/lemez tartalmán belül.
 - Hangoljon be egy rádióállomást.
- ⑦ **◀▶**
- Ugrás az előző/következő zeneszámra.
 - Az idő beállítása.
- ⑧ **DSC**
- Válasszon ki egy beállított hangzást.
- ⑨ **ALBUM/PRESET +/-**
- Tárolt rádiócsatorna kiválasztása.
 - Ugrás az előző/következő albumra.
- ⑩ **Számbillentyűzet**
- Zeneszám közvetlen kiválasztása lemezről.
 - Tárolt rádiócsatorna kiválasztása közvetlenül.
- ⑪ **PROGRAM**
- Zeneszámok beprogramozása.
 - Rádióállomások beprogramozása.
 - A programozás áttekintése.
- ⑫ **SHUFFLE**
- Zeneszámok véletlenszerű lejátszása.
- ⑬ **DISPLAY**
- Az óra megjelenítése lejátszás közben
- ⑭ **TIMER**
- Ébresztési időzítő beállítása.
 - Az ébresztési időzítő áttekintése.
- ⑮ **▶||**
- Lejátszás indítása vagy szüneteltetése.
- ⑯ **DBB**
- Dinamikus mélyhangkiemelés be- és kikapcsolása.
- ⑰ **■**
- Lejátszás leállítása vagy program törlése.
- ⑱ **VOL +/-**
- Hangerő szabályozása.
- ⑲ **MUTE**
- Hang némítása.
- ⑳ **CLOCK**
- Óra beállítása.

3 Előkészületek

! Vigyázat

- A készülék vezérlőinek jelen kézikönyvben leírtaktól eltérő működtetése, illetve működésének módosítása veszélyes sugárzást vagy más szempontból rendellenes működést eredményezhet.

A fejezetben bemutatott műveleteket a megadott sorrendben végezze el.

Ha a Philips vállalat ügyfélszolgálatához fordul, szükség lesz a termék típus- és sorozatszámára egyaránt. A típuszám és a sorozatszám a készülék hátulsó részén található. Írja ide a számokat:

Típuszám _____

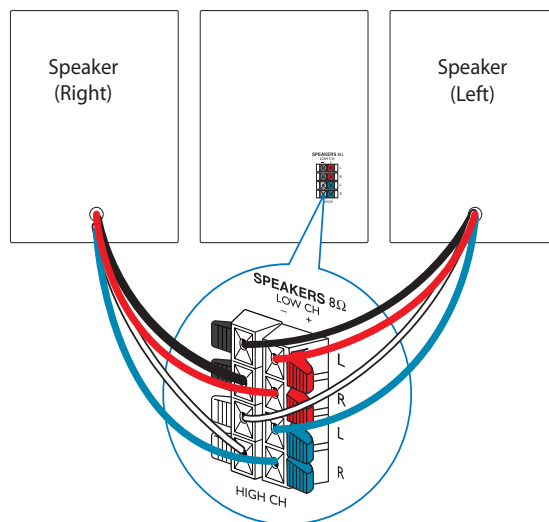
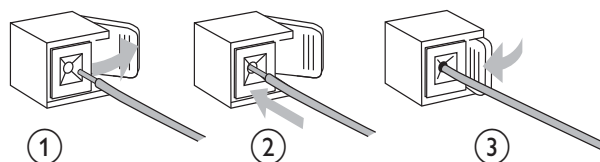
Gyári szám _____

Hangsugárzók csatlakoztatása

☰ Megjegyzés

- Ellenőrizze, hogy a hangsugárzó vezetékének színei és az aljzatok megfelelően illeszkednek-e egymáshoz.

- 1 Tartsa lenyomva az aljzat ajtaját.
- 2 Illessze bele teljesen a vezeték lecsupaszított végét.
 - Illessze a jobb oldali hangsugárzó vezetékét a "HIGH CH R/LOW CH R" aljzatba, a bal oldali hangsugárzó vezetékét "HIGH CH L/LOW CH L".
 - Illessze a vörös/kék vezetékét a "+" jelű aljzatba, a feketét pedig a "-" jelűbe.
- 3 Engedje vissza a pöcköt.

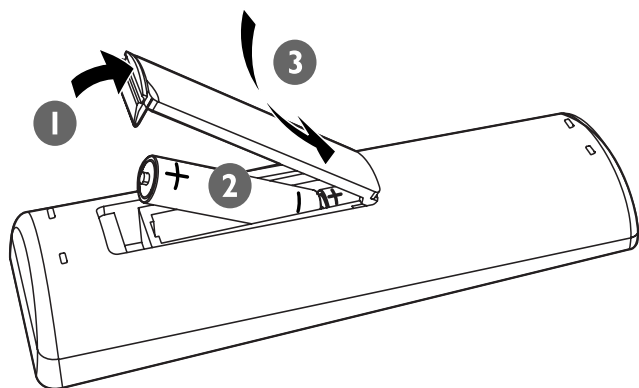


A távvezérlő elemeinek behelyezése

! Vigyázat

- Robbanásveszély! Az akkumulátorokat tartsa távol hő- vagy tűzforrásoktól, illetve napfénytől. Az akkumulátorokat tilos tűzbe dobni.
- Az akkumulátor csökkent élettartamának veszélye! Ne keverjen egymással különböző típusú vagy márkájú akkumulátorokat.
- Fennáll a termék károsodásának veszélye! Ha hosszabb ideig nem használja a távvezérlőt, vegye ki a készülékből az akkumulátorokat.

- 1 Nyissa ki az elemtartó rekesz fedelét.
- 2 Helyezzen be 2 AAA típusú elemet; ügyeljen a megfelelő polaritásra (+/-).
- 3 Zárja be az elemtartó rekeszt.



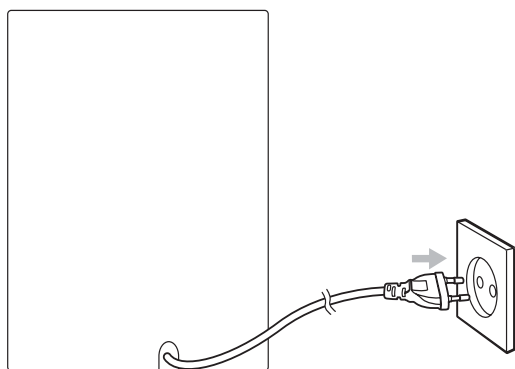
Tápellátás létrehozása



Vigyázat

- Fennáll a termék károsodásának veszélye! Győződjön meg arról, hogy a tápfeszültség megegyezik-e a készülék hátoldalán vagy alján feltüntetett feszültséggel.
- Áramütés veszélye! A váltakozó áramú hálózati kábel kihúzásakor minden esetben a csatlakozódugónál fogva húzza ki azt az aljzathoz. A kábelt tilos húzni.
- Mielőtt csatlakoztatná a váltakozó áramú hálózati kábelt, győződjön meg róla, hogy minden mást csatlakoztatott.

- 1 Csatlakoztassa a hálózati kábelt a falialjzathoz.



Óra beállítása.

- 1 Készenléti módban nyomja meg és tartsa lenyomva a **CLOCK** gombot.

↳ Megjelennek és villogni kezdenek az órát jelző számjegyek.

- 2 Az órák beállításához nyomja meg a **◀/▶** gombot a távvezérlőn.

- 3 Nyomja meg a következőt: **CLOCK**.

↳ Megjelennek és villogni kezdenek a percet jelző számjegyek.

- 4 Nyomja meg a **◀/▶** gombot a perc beállításához.

- 5 Nyomja meg a **CLOCK** gombot az idő rögzítéséhez.



Tanács

- Lejátszás közben a távvezérlőn található **DISPLAY** gomb lenyomásával tekintheti meg az órát.

Bekapcsolás

- 1 Nyomja meg a következőt: **⏻**.
↳ Az egység visszaáll az utoljára kiválasztott forrásra.

Váltás készenléti üzemmódba

- 1 A készülék készenléti üzemmódba kapcsolásához nyomja meg a **⏻** gombot.
↳ A kijelzőegység háttérvilágításának erőssége csökken.
↳ Az óra (ha be lett állítva) megjelenik a kijelzőpanelen.

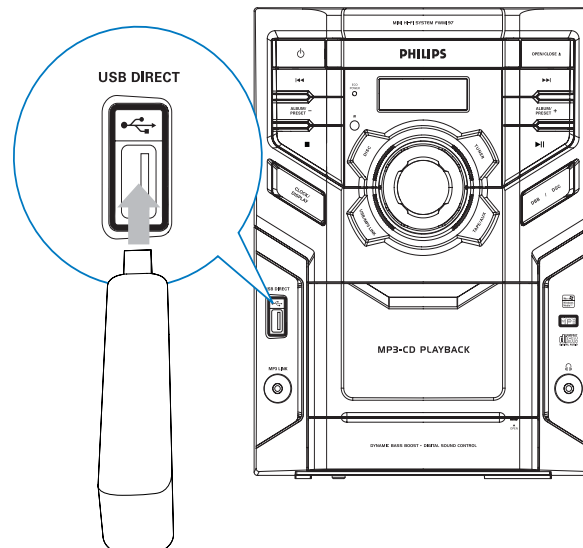
A készülék Eco készenléti állapotra váltásához:

- 1 Készenléti üzemmódban tartsa tovább 2 másodpercnél tovább a **⏻** gombot.
↳ A kijelzőpanel háttérvilágítása kikapcsol.
• Eco készenléti állapotban tartsa tovább 2 másodpercnél a **⏻** gombot a készenléti üzemmódba való váltáshoz.

4 Lejátszás

Lemez lejátszása

- 1 A **DISC** gombbal válassza ki a forráslemezt.
- 2 Nyomja meg a **OPEN/CLOSE** gombot az előlő panelen a lemeztárca kinyitásához.
- 3 Helyezze be a lemezt úgy, hogy nyomtatott oldala felfelé nézzen, majd zárja be a lemeztárcát.
 - ↳ A lejátszás automatikusan megkezdődik.
 - Pillanatmegállítás, illetve újraindítás: **▶II.**
 - A lejátszás leállításához nyomja meg a **■** gombot.
 - MP3-/WMA-lemeznél: egy album kiválasztásához nyomja meg az **ALBUM/PRESET +/-** gombot.
 - Egy számra való ugráshoz nyomja meg a **◀/▶** gombot.
 - Egy zeneszámon belül való kereséshez tartsa nyomva a **◀◀** / **▶▶** gombot. A normál lejátszás folytatásához engedje fel a gombot.



- 2 Az USB-forrás kiválasztásához nyomja meg az **USB** gombot.
 - ↳ A lejátszás automatikusan megkezdődik.
 - Pillanatmegállítás, illetve újraindítás: **▶II.**
 - A lejátszás leállításához nyomja meg a **■** gombot.
 - Egy album kiválasztásához nyomja meg a **ALBUM/PRESET +/-** gombot.
 - Egy számra való ugráshoz nyomja meg a **◀/▶** gombot.
 - Egy zeneszámon belül való kereséshez tartsa nyomva a **◀◀** / **▶▶** gombot. A normál lejátszás folytatásához engedje fel a gombot.

Lejátszás USB-eszközeiről



Megjegyzés

- Ellenőrizze, hogy az USB-eszköz rendelkezik-e lejátszható audiotartalommal.

- 1 Csatlakoztassa az USB-eszközt a **↔** aljzatba.

5 Lejátszási opciók

Lejátszás ismétlése

Zeneszám ismétlődő lejátszása.

- 1 Lejátszás közben nyomja meg a **REPEAT** gombot a távvezérlőn.
↳ Megjelenik [REPEAT] (Ismétlés). Az adott zeneszám ismételt lejátszása.
- 2 A normál lejátszáshoz való visszatéréshez nyomja meg ismét a **REPEAT** gombot.

Minden zeneszám vagy egy album ismételt lejátszása.

- 1 Lejátszás közben nyomja meg a **REPEAT ALL** gombot a távvezérlőn.
 - Megjelenik a [REPEAT ALL] (Összes ismétlése). Az összes zeneszám véletlenszerű lejátszása.
- 2 A normál lejátszáshoz való visszatéréshez nyomja meg ismét a **REPEAT ALL** gombot.

Véletlenszerű lejátszás

- 1 Nyomja meg a következőt: **SHUFFLE**.
↳ A [SHUF] (Véletlenszerű lejátszás) megjelenik. Az összes zeneszám véletlenszerű lejátszása.
- 2 A normál lejátszáshoz való visszatéréshez nyomja meg ismét a **SHUFFLE** gombot.

Tanács

- A véletlen sorrendű lejátszást nem lehet kiválasztani, ha beprogramozott zeneszámok lejátszása van folyamatban.
- Egyidejűleg is aktiválhatja a [SHUF] (Véletlenszerű lejátszás) és a [REPEAT ALL] (Összes ismétlése) funkciókat.

Zeneszámok beprogramozása

Legfeljebb 20 zeneszám beprogramozására van lehetőség.

- 1 CD-módban, leállított állapotban nyomja meg a **PROGRAM** gombot a távvezérlőn a program mód aktiválásához.
↳ [PROG] (program) villogni kezd a kijelzőn.
- 2 MP3/WMA műsorszámoknál nyomja meg a **ALBUM/PRESET +/-** gombot egy album kiválasztásához.
- 3 Egy műsorszám kiválasztásához nyomja meg a **◀/▶**, majd a **PROGRAM** gombot a választás megerősítéséhez.
- 4 Ismétlje meg a 2-3 lépéseket.
- 5 A **▶||** gombbal lejátszhatja a beprogramozott zeneszámokat.
↳ Lejátszás közben a [PROG] (program) megjelenik.
 - A program törléséhez leállított állapotban nyomja meg a **■** gombot.

6 Rádióhallgatás

Rádióállomások behangolása



Tanács

- Az optimális FM-vétel érdekében húzza ki teljesen az FM-antennát és állítsa a megfelelő helyzetbe.
- Az optimális MW-vétel érdekében állítsa be a főegység helyzetét.

- 1 Nyomja meg a **TUN** gombot a távvezérlőn a tuner forrás kiválasztásához.
- 2 FM/MW kiválasztásához nyomja meg ismételten a **TUN** gombot.
- 3 Tartsa lenyomva a **◀▶** gombot 2 másodpercnél hosszabb ideig.
 - ↳ [SEARCH] (keresés) megjelenik.
 - ↳ Az FM-tuner automatikusan behangol egy megfelelő erősséggel fogható állomást.
- 4 Ismétlje meg a 3. lépést további állomások beállításához.
 - Gyengén fogható állomás behangolásához nyomja meg többször a **◀▶** gombot, amíg nem találja az optimális vétel helyét.

Rádióállomások önműködő beprogramozása



Megjegyzés

- Legfeljebb 20 előre beállított rádióállomás beprogramozására van lehetőség.

- 1 A hangolás módban tartsa nyomva a **PROGRAM** gombot 2 másodpercig, hogy aktiválja az automatikus program módot.
 - ↳ [AUTO] (Automatikus) megjelenik és villogni kezd.

- ↳ A készülék a vétel erőssége szerint programozza be a fogható állomásokat.
- ↳ Az elsőként beprogramozott rádióállomás automatikusan megszólal.

Rádióállomások kézi beprogramozása



Megjegyzés

- Legfeljebb 20 előre beállított rádióállomás beprogramozására van lehetőség.

- 1 Hangoljon be egy rádióállomást.
- 2 A program mód aktiválásához nyomja meg a **PROGRAM** gombot.
 - ↳ [PROG] (program) villogni kezd a kijelzőn.
- 3 Nyomja meg a **ALBUM/PRESET +/-** gombot, hogy számokat rendeljen (1-től 20-ig) a rádióállomásokhoz, majd a megerősítéshez nyomja meg a **PROGRAM** gombot.
 - ↳ Megjelenik az állomás előre beállított programszáma és a frekvenciája.
- 4 További állomások beprogramozásához ismétlje meg a fenti lépéseket.



Megjegyzés

- Egy beprogramozott állomás törléséhez tároljon el egy másik állomást a helyére.

Tárolt rádiócsatorna kiválasztása.

- 1 Hangolóegység üzemmódban nyomja meg a **ALBUM/PRESET +/-** gombot egy előre beállított szám kiválasztásához.

7 Kazetta lejátszása

- 1 A kazetta kiválasztásához nyomja meg a **TAPE/AUX** gombot a főegységen.
- 2 Húzza meg a **OPEN** fület az elülső panelen a kazetta gombok fedelének kinyitásához.
- 3 A **■▲** gomb megnyomásával kinyílik a kazettafedél.
- 4 A kazettát a nyitott szélével lefelé helyezze be, úgy, hogy a szalag teljesen a bal oldalra legyen tekerve.
- 5 A lejátszás megkezdéséhez nyomja meg a **▶** gombot.
 - Pillanatmegállítás, illetve újraindítás: **||**.
 - A kazetta gyors visszatekeréséhez/tekeréséhez nyomja meg a **◀◀/▶▶** gombot.
 - A lejátszás leállításához nyomja meg a **■▲** gombot.

Megjegyzés

- Kazettalejátszás és felvétel közben a hangforrás megváltoztatása nem lehetséges.

8 Hangbeállítás

Hangerő beállítása

- 1 Lejátszás közben a **VOL +/-** gombot megnyomva növelheti/csökkentheti a hangerőt.

Előre beállított hangzás kiválasztása

- 1 Lejátszás közben a **DSC** gomb többszöri lenyomásával választhat a következő lehetőségek közül:
 - [OPTIMAL] (optimális)
 - [JAZZ] (jazz)
 - [TECHNO] (techno)
 - [ROCK] (rock)

Mélyhangkiemelés

- 1 Lejátszás közben nyomja meg a **DBB** gombot a dinamikus mélyhangkiemelés be- és kikapcsolásához.
 - ↳ Ha a DBB (dinamikus mélyhangkiemelés) be van kapcsolva, a DBB megjelenik.

Hang némítása

- 1 Lejátszás közben a **MUTE** gomb megnyomásával némíthatja a hangot vagy szüntetheti meg a némítást.

9 Egyéb jellemzők

Külső eszköz hallgatása

Az audioeszköz segítségével egy külső audioeszközzel is hallgathat zenét.

Audioeszköz fejhallgató-csatlakozóval:

- 1 A távvezérlő **AUX/MP3 LINK** gombjának ismételt megnyomásával válasszon ki egy MP3 link forrást.
- 2 Csatlakoztassa a mellékelt MP3-csatlakozó kábelt
 - a készüléken található **MP3 LINK** aljzatba
 - egy MP3-lejátszó fejhallgató-csatlakozójába
- 3 A lejátszás indítása az MP3-lejátszón. (Tekintse meg az MP3-lejátszó használati utasítását)

Más audioeszköz esetében:

- 1 Az AUX-forrás kiválasztásához nyomja meg ismételten a **AUX/MP3-LINK** gombot.
- 2 Csatlakoztassa az audiókábeleket:
 - a készülék **AUX IN** aljzataiba
 - az audioeszköz hangkimenetének aljzataiba.
- 3 Lejátszás indítása a készüléken. (Tekintse meg az eszköz felhasználói kézikönyvét)

Felvétel lemezről

- 1 A **DISC** gombbal válassza ki a forráslemezt.
- 2 Helyezzen egy lemezt nyomtatott oldallal felfelé.
- 3 A **■▲** gomb megnyomásával nyissa ki kazettaegységet.
- 4 Helyezzen be egy üres kazettát és zárja be a kazettaegységet.

- 5 Egy meghatározott zeneszámtól induló felvétel készítéséhez a **◀▶** gomb segítségével válassza ki a kívánt számot.

- 6 Zeneszámok meghatározott sorrendben történő felvételéhez programozza be azokat (tekintse meg a „**Lejátszási opciók**” > „**Zeneszámok beprogramozása**”).

- 7 Nyomja meg a **●** gombot a felvétel elindításához.
 - A szüneteltetéshez nyomja meg a **||** gombot. A folytatáshoz nyomja meg ismét a **||** gombot.
 - A leállításhoz nyomja meg a **■▲** gombot.

Rádiófelvétel

- 1 Egy rádióállomás behangolása.
- 2 A **■▲** gomb megnyomásával kinyílik a kazettafedél.
- 3 Helyezzen be egy üres kazettát és zárja be a kazettaegységet.
- 4 Nyomja meg a **●** gombot a felvétel elindításához.
 - A szüneteltetéshez nyomja meg a **||** gombot. A folytatáshoz nyomja meg ismét a **||** gombot.
 - A leállításhoz nyomja meg a **■▲** gombot.

Felvétel egy külső forrásból

- 1 Egy külső forrás kiválasztásához nyomja meg a **USB**, vagy a **AUX/MP3 LINK** gombot.
- 2 Csatlakoztassa a külső készüléket.
- 3 Lejátszás a kiválasztott forrásról.
- 4 Helyezzen be egy üres kazettát és zárja be a kazettaegységet.
- 5 Nyomja meg a **●** gombot a felvétel elindításához.

- A szüneteltetéshez nyomja meg a **||** gombot. A folytatáshoz nyomja meg ismét a **||** gombot.
- A leállításhoz nyomja meg a **■▲** gombot.

Elalvási időzítő beállítása

Az egység a beállított idő elteltével automatikusan készenléti üzemmódba kapcsolhat.

- 1 Az egység bekapcsolt állapotában nyomja meg többször a **SLEEP** gombot a kívánt időtartam (percekben való) kiválasztásához.
 - ↳ Ha az elalváskapcsoló aktiválva van a kijelzőn a következő jelenik meg: **z^z**.

Az elalváskapcsoló kikapcsolásához.

- 1 Nyomja meg ismételten a **SLEEP** gombot, amíg az [OFF] (Ki) felirat meg nem jelenik.
 - ↳ Ha az elalváskapcsoló nincs bekapcsolva, a **z^z** jelzés eltűnik a kijelzőről.

Ébresztési időzítő beállítása

A készülék használható ébresztőóráként is. Az utoljára kiválasztott forrás előre megadott időponthoz kötött lejátszása kiválasztható.

- 1 A lemez lejátszása automatikusan az elejéről indul.
- 2 Tartsa lenyomva 2 másodpercig a távvezérlő **TIMER** gombját.
 - ↳ Megjelennek és villogni kezdenek az órát jelző számjegyek.
- 3 Nyomja meg a **◀▶** gombot az óra beállításához.
- 4 A megerősítéshez nyomja meg az **TIMER** gombot.
 - ↳ Megjelennek és villogni kezdenek a percet jelző számjegyek.

- 5 Nyomja meg a **◀▶** gombot a perc beállításához.

- 6 A megerősítéshez nyomja meg az **TIMER** gombot.
 - ↳ Az időzítő be van állítva és aktiválva van.

Egy forrás ébresztőhangként való beállításához:

- 1 Nyomja meg a következőket: **DISC, TUN, USB, AUX/MP3 LINK**, vagy **TAPE/AUX** egy forrás kiválasztásához.
 - **DISC:** győződjön meg róla, hogy van lemez a lemeztartóban.
 - **TUNER:** hangoljon be egy rádióállomást.
 - **USB – USB-eszköz csatlakoztatása.**
 - **AUX/MP3 LINK:** győződjön meg róla, hogy a külső eszköz be van kapcsolva.
 - **TAPE:** győződjön meg róla, hogy a van kazetta a kazettatartóban, és nyomja meg a **▶** gombot.
- 2 A felvevő készenléti üzemmódba kapcsolásához nyomja meg a **⏻** gombot.

A riasztási időzítés be- és kikapcsolása.

- 1 Nyomja meg ismételten a **TIMER** gombot az időzítő be- és kikapcsolásához.
 - ↳ Ha az időzítő be van kapcsolva a kijelző a következő mutatja: **🔔**.
 - ↳ Ha az időzítő nincs bekapcsolva, az **🔔** eltűnik a kijelzőről.

Fejhallgató használata

- 1 Csatlakoztasson egy fejhallgatót az egységen található **🎧** aljzatba.

10 Termékinformáció



Megjegyzés

- A termékinformáció előzetes bejelentés nélkül módosítható.

Termékjellemzők

Erősítő

Névleges kimenő teljesítmény	4X30W RMS
Frekvenciaátvitel	63 - 16000 Hz, ±3 dB
Jel-zaj arány	>62 dB

Lemez

Lézertípus	Félvezető
Lemezátmérő	12 cm / 8 cm
Támogatott lemezek	CD-DA, CD-R, CD-RW, MP3-CD, WMA-CD
Audio DAC	24 bit / 44,1 kHz
Teljes harmonikus torzítás	1%
Frekvenciaátvitel	63 Hz - 16 kHz
H/Z arány	>65 dBA

Hangolóegység

FM

Hangolási tartomány	87,5 - 108 MHz
Hanglórács	50 KHz
Érzékenység	
- Mono, 26 dB H/Z arány	<22 dBu
- Sztereó, 46 dB H/Z arány	<45 dBu
Keresési szelektivitás	<28 dBu
Teljes harmonikus torzítás	< 3%
Jel-zaj arány	>45 dB

MW

Hangolási tartomány	531 - 1602 kHz
---------------------	----------------

Kazettás egység

Frekvenciaátvitel	63-8000 Hz (8 dB)
- Normál kazetta (I-es típus)	
H/Z arány	35 dBA
- Normál kazetta (I-es típus)	
Hangmagasság ingadozás	<=0,4% DIN

Hangsugárzók

Hangsugárzó impedanciája	8 ohm
--------------------------	-------

Általános információk

Tápfeszültség	220- 230 V, 50 Hz
Működési energiafelhasználás	55 W
Készenléti üzemmód energiafelhasználása	< 2 W
Eco készenléti üzemmód teljesítményfelvétele	1 W
USB Direct	2.0 / 1.1 verzió
Méretetek	
– Főegység (sz x ma x mé)	220 x 292 x 285 mm
– Hangsugárzódoboz (sz x ma x mé)	207 x 292 x 186 mm
Tömeg	
- Csomagolással	10,8 kg
- Főegység	4,3 kg
- Hangsugárzódoboz	2 x 2,8 kg

Tájékoztató az USB-eszközök lejátszhatóságáról

Kompatibilis USB-eszközök:

- USB flash memória (USB 2.0 vagy USB 1.1)
- USB flash-lejátszók (USB 2.0 vagy USB 1.1)
- Memóriakártyák (a készülékkel való használathoz egy további kártyaolvasó szükséges)

Támogatott formátumok:

- FAT12, FAT16 és FAT32 USB vagy memóriafájl-formátum (szektorméret: 512 bájt)
- MP3 átviteli sebesség (adatsebesség): 32 - 320 kb/s és változó átviteli sebesség
- WMA 9 és korábbi változat
- Könyvtárak egymásba ágyazottsági szintje: legfeljebb 8
- Albumok / mappák száma: legfeljebb 99

- Zeneszámok / felvételek száma: legfeljebb 999
- ID3 tag címke 2.0-ás és újabb változat
- Unicode UTF8-kódolású fájlnev (maximális hosszúság: 128 bájt)

Nem támogatott formátumok:

- Üres albumok: az üres albumok olyan albumok, amelyek nem tartalmaznak MP3-/WMA-fájlokat. Ezek nem jelennek meg a készülék kijelzőjén.
- A készülék figyelmen kívül hagyja a nem támogatott formátumú fájllokat. Figyelmen kívül hagyja és nem játsza le például a .doc kiterjesztésű Word dokumentumokat, illetve a .dlf kiterjesztésű MP3-fájlokat.
- AAC-, WAV- és PCM-hangfájlok
- DRM-védelemmel ellátott WMA-fájlok (.wav, .m4a, .m4p, .mp4, .aac)
- Veszteség nélkül tömörített formátumú WMA-fájlok

Támogatott MP3-lemezformátumok

- ISO9660, Joliet
- Címhosszúság legfeljebb: 511 karakter (a fájlnev hosszúságától függően)
- Maximális albumszám: 511
- Könyvtárak egymásba ágyazottsági szintje: legfeljebb 8
- Támogatott mintavételi frekvenciák: 32 kHz / 44,1 kHz / 48 kHz
- Támogatott bitsebességek: 32~256 (kbps), változtatható bitsebességek
- ID3 tag címke 2.0-ás és újabb változat

Karbantartás

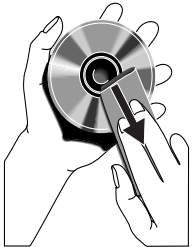
A készülékház megtisztítása

- A tisztításhoz használjon egy puha, enyhe tisztítószerezrel kissé megnedvesített

anyagot. Ne használjon alkohol- vagy ammóniatartalmú tisztítószeret, illetve dörzshatású anyagokat.

Lemez tisztítása

- Ha egy lemez piszkos lesz, egy tisztítókendő segítségével végezze a tisztítását. A lemez középről kifelé haladva tisztítsa.



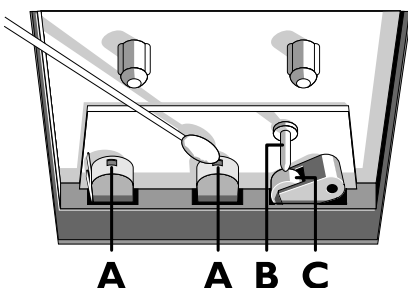
- Ne használjon oldószereket, mint például benzin, hígító, kereskedelmi forgalomban kapható tisztítószer, vagy az analóg lemezekhez való használatra szánt antisztatikus permeteket.

A lemez lencséjének tisztítása

- A hosszan tartó használatot követően kosz vagy por gyűlhet össze a lemez lencséjén. A jó minőség biztosítása érdekében tisztítsa meg a lemez lencséjét a Philips CD-lencse tisztítóval, vagy más, kereskedelemben kapható tisztító segítségével.. Kövesse a tisztítóval járó utasításokat.

Tisztítsa meg a fejeket és a szalagpályákat.

- A jó minőségű felvétel és lejátszás érdekében tisztítsa meg a fejeket **A**, a forgófej(ek)et **B**, és a nyomóhenger(ek)et **C** a kazettánál minden 50 óra használat után.
- A tisztításhoz használjon tisztítószerrel vagy alkohollal enyhén benedvesített fültisztítót.



- A fejek a tisztítókazetta lejátszásával is megtisztíthatók.

Demagnetizálja a fejeket.

- Használjon egy márkakereskedőnél kapható demagnetizáló kazettát a művelethez.

11 Hibakeresés



Figyelem

- A készülék borítását megbontani tilos.

Ne próbálja önállóan javítani a készüléket, mert ezzel a garancia érvényét veszíti.

Ha a készülék használata során problémákba ütközik, nézze át az alábbi pontokat, mielőtt szakemberhez fordulna. Ha a probléma továbbra is fennáll, látogasson el a Philips

weboldalára (www.philips.com/welcome) Amikor felveszi a kapcsolatot a Philips

képviselőjével, tartózkodjon a készülék közelében, és készítse elő a készülék típus- és sorozatszámát.

Nincs áram

- Győződjön meg arról, hogy az egység tápkábele megfelelően van-e csatlakoztatva.
- Ellenőrizze, hogy van-e feszültség a fali aljzatban.
- Energiatakarékossági okokból a rendszer automatikusan kikapcsol, ha 15 perccel az adott műsorszám végét követően semmilyen vezérlőelemet nem használtak.

Nincs hang vagy torz a hang

- Állítsa be a hangerőszintet
- Ellenőrizze, hogy a hangszugárzók megfelelően csatlakoznak-e.
- Ellenőrizze, hogy árnyékolva vannak-e a hangszugárzó lecsupaszított vezetékai.

Felcserélődött a bal és a jobb kimenet

- Ellenőrizze a hangszugárzók csatlakozását és helyét.

Az egység nem reagál

- Húzza ki, majd csatlakoztassa újra a hálózati csatlakozódugót, majd kapcsolja be ismét a rendszert.
- Energiatakarékossági okokból a rendszer automatikusan kikapcsol, ha 15 perccel az adott műsorszám végét követően semmilyen vezérlőelemet nem használtak.

Nem működik a távvezérlő

- Mielőtt megnyomna bármilyen funkcióbillentyűt, a távvezérlővel válassza ki a helyes forrást, ne a főegységgel.
- Csökkentse a távirányító és az egység közötti távolságot.
- Helyezze be az elemet; ügyeljen a helyes polaritásra (+/- jelzések).
- Cserélje ki az elemet.
- Irányítsa a távvezérlőt közvetlenül az egység érzékelőjére (a készülék előlapján található).

A Mini Hi-Fi nem észlel lemezt

- Helyezzen be egy lemezt.
- Ellenőrizze, hogy nem lett-e lefelé behelyezve a lemez.
- Várjon, míg a lencséről elpárolog a kicsapódott nedvesség.
- Cserélje ki vagy tisztítsa meg a lemezt.
- Használjon véglegesített CD-lemezt vagy megfelelő formátumú lemezt.

Rossz minőségű rádióvétel

- Növelje a távolságot az egység és a TV vagy a videomagnó között.
- Húzza ki teljesen az FM-antennát.
- Csatlakoztasson kültéri FM-antennát.

Az időzítő nem működik

- Állítsa be helyesen az órát.
- Kapcsolja be az időzítőt.

Kitörlődött az óra vagy az időzítő beállítása

- Megszakadt a tápellátás, vagy ki lett húzva a tápkábel.
- Állítsa alaphelyzetbe az órát vagy az időzítőt.

Az USB-eszköz nem támogatott

- Az USB-eszköz és a készülék nem kompatibilisek. Próbálkozzon másik eszközzel.

