

Register your product and get support at

[www.philips.com/welcome](http://www.philips.com/welcome)

DS6200/10



RU Руководство пользователя

**PHILIPS**

# Содержание

---

<b>1</b>	<b>Важная информация!</b>	<b>3</b>
	Важные инструкции по безопасности	3

---

<b>2</b>	<b>Система развлечений с док-станцией</b>	<b>4</b>
	Введение	4
	Комплект поставки	4
	Общая информация об акустических системах	5

---

<b>3</b>	<b>Начало работы</b>	<b>5</b>
	Подключение акустических систем	5
	Подключение питания	6
	Включение	6

---

<b>4</b>	<b>Воспроизведение</b>	<b>7</b>
	Воспроизведение с устройств iPod/iPhone	7
	Воспроизведение с внешнего устройства	8

---

<b>5</b>	<b>Другие возможности</b>	<b>8</b>
	Синхронизация iPod или iPhone с компьютером	8

---

<b>6</b>	<b>Сведения об изделии</b>	<b>9</b>
	Характеристики	9

---

<b>7</b>	<b>Устранение неисправностей</b>	<b>10</b>
----------	----------------------------------	-----------

---

<b>8</b>	<b>Уведомление</b>	<b>10</b>
----------	--------------------	-----------

# 1 Важная информация!

## Ознакомьтесь с символами безопасности



Значок молнии указывает на наличие изолированных материалов в устройстве и опасность поражения электрическим током. В целях безопасности не снимайте корпус устройства.

Восклицательный знак указывает на функции, перед использованием которых необходимо внимательно ознакомиться с прилагаемым руководством во избежание последующих проблем с работой и обслуживанием устройства.

**ОСТОРОЖНО!** Для предотвращения возгорания или поражения электрическим током данное устройство запрещается подвергать воздействию дождя или влаги, а также запрещается помещать на данное устройство заполненные жидкостью сосуды, например вазы.

**ВНИМАНИЕ!** Во избежание поражения электрическим током сопоставьте широкий контакт с широким отверстием и вставьте вилку до упора.

## Важные инструкции по безопасности

- Обратите внимание на все предупреждения.
- Следуйте всем указаниям.
- Запрещается использовать данное устройство возле воды.
- Очищайте устройство только сухой тканью.
- Запрещается блокировать вентиляционные отверстия устройства. Устанавливайте устройство в соответствии с инструкциями производителя.
- Запрещается устанавливать устройство возле источников тепла, таких как батареи отопления, обогреватели, кухонные плиты и другие приборы (включая усилители), излучающие тепло.
- Не наступайте на сетевой шнур и не заземляйте его, особенно в области вилки, розетки и в месте выхода из устройства.
- Используйте только принадлежности/аксессуары, рекомендованные производителем.
- Отключайте устройство от сети во время грозы или во время длительного перерыва в использовании.
- При необходимости технической диагностики и ремонта обращайтесь только к квалифицированным специалистам. Проведение диагностики необходимо при любых повреждениях устройства, таких как повреждение сетевого шнура или вилки, попадание жидкости или какого-либо предмета в устройство, воздействие дождя или влаги, неполадки в работе или падение.
- Запрещается подвергать устройство воздействию воды.
- Не помещайте на устройство потенциально опасные предметы (например, сосуды с жидкостями, зажженные свечи).

- Если для отключения устройства используется сетевой шнур или приборный штепсель, доступ к ним должен быть свободным.



#### Примечание

- Табличка с обозначениями расположена на нижней панели устройства.

## 2 Система развлечений с док-станцией

Поздравляем с покупкой и приветствуем вас в клубе Philips! Чтобы воспользоваться всеми преимуществами поддержки Philips, зарегистрируйте приобретенное устройство на сайте [www.philips.com/welcome](http://www.philips.com/welcome).

При обращении в представительство компании Philips необходимо назвать номер модели и серийный номер устройства.

Серийный номер и номер модели указаны на нижней панели устройства. Впишите эти номера здесь:

Номер модели

---

Серийный номер

---

### Введение

Это устройство позволяет:

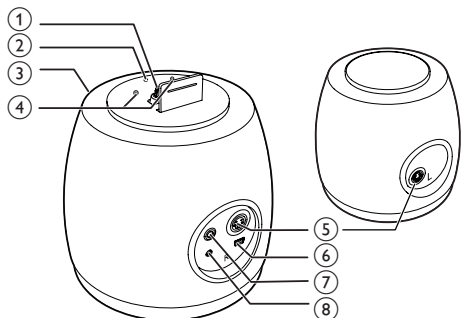
- воспроизводить аудио с iPod/iPhone и других аудиоустройств;
- синхронизировать iPod/iPhone с компьютером.



### Комплект поставки

Проверьте комплектацию устройства.

- Основное устройство (AC — 2 шт.)
- Кабель для подключения AC — 1 шт.
- Адаптер питания переменного тока — 1 шт.
- Кабель USB — 1 шт.
- Кабель MP3 Link — 1 шт.
- Краткое руководство

## Общая информация об акустических системах



- ① **DOCK**
  - Док-станция для iPod/iPhone.
- ② 
  - Вход в режим синхронизации/выход из него.
  - Удерживайте для переключения из режима ожидания в режим синхронизации.
  - Нажмите для переключения из режима синхронизации в режим ожидания.
- ③ **Светодиодный индикатор**
  - Горит ровно: устройство находится в режиме аудио.
  - Мигает: устройство находится в режиме синхронизации.
  - Не горит: устройство отключено от источника питания или находится в режиме ожидания.
- ④ **+/-**
  - Регулировка громкости.
- ⑤ **CABLE IN**
  - Подключение двух АС с помощью прилагаемого аудиокабеля.
- ⑥ **USB** 
  - Подключение компьютера с помощью прилагаемого кабеля USB.
- ⑦ **AUX-IN**
  - Разъем для подключения внешнего аудиоустройства.
- ⑧ **DC-IN**
  - Подключение питания.

## 3 Начало работы



### Внимание

- Использование кнопок управления и регулировки или выполнение действий, отличных от описанных ниже, может привести к радиационному облучению и к другим опасным последствиям.

Всегда следуйте инструкциям, приведенным в данной главе.

## Подключение акустических систем

Для оптимального звучания используйте только акустические системы, входящие в комплект.

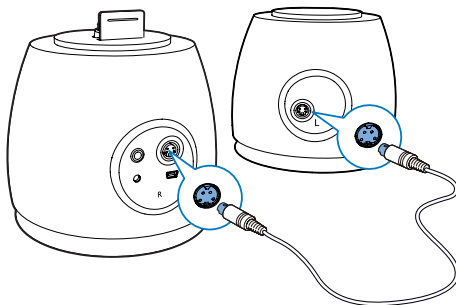


### Примечание

- Прилагаемый кабель DIN предназначен только для использования с этим устройством. Не подключайте другие устройства с помощью этого кабеля.

Подключите прилагаемый кабель DIN к разъемам **CABLE IN** на обеих АС:

- активная АС (с кнопками): правый канал;
- пассивная АС: левый канал.

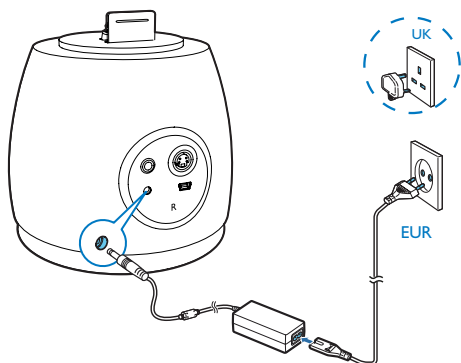


## Подключение питания



### Внимание

- Риск повреждения устройства! Убедитесь, что напряжение электросети соответствует напряжению, указанному на нижней панели устройства.
- Перед подключением сетевого адаптера убедитесь, что все остальные подключения выполнены.
- Риск поражения электрическим током! При отключении адаптера переменного тока от электросети тяните за вилку адаптера. Не тяните за шнур питания.



Подключите адаптер питания к:

- разъему питания на задней панели активной АС;
- розетке электросети.

## Включение

Если устройство находится в режиме ожидания, его можно включить двумя способами.

- Обнаружен аудиосигнал с 30-контактного разъема или порта AUX-IN.
  - ↳ Мелодия вызова также распознается как аудиосигнал.
- Нажмите кнопку SYNC (Синхронизация) на верхней панели активного устройства.
  - ↳ При включении устройства нажатием кнопки SYNC (Синхронизация) устройство перейдет в режим синхронизации.



### Примечание

- Устройство не оснащено кнопкой питания. Оно включается автоматически при обнаружении аудиовхода.

## Переключение в режим ожидания

Устройство переключается в режим ожидания в следующих случаях.

- **В режиме подключения к док-станции DOCK:** при отсутствии аудиосигнала от установленного в док-станции iPod или iPhone в течение 15 минут.
- **В режиме MP3 Link:** аудиоустройство не было подключено в течение 15 минут.
- **В режиме синхронизации SYNC:** нажмите и удерживайте кнопку SYNC (Синхронизация) не менее 5 секунд.
  - ↳ Индикатор питания погаснет.

# 4 Воспроизведе- ние

---

## Воспроизведение с устройств iPod/iPhone

Данная система развлечений позволяет прослушивать музыку с устройств iPod и iPhone.

---

### Поддержка iPod/iPhone

Это устройство поддерживает следующие модели iPod и iPhone:

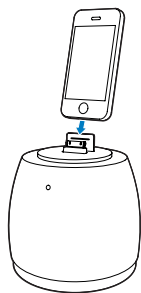
Совместимые модели

- iPod touch (1, 2, 3 и 4 поколения)
- iPod classic
- iPod nano (2, 3, 4, 5 и 6 поколения)
- iPhone 4S
- iPhone 4
- iPhone 3GS
- iPhone 3G
- iPhone

---

### Подключение iPod / iPhone

- Установите iPod/iPhone в док-станцию.



### Отключение iPod/iPhone

- Извлеките iPod/iPhone из док-станции.

---

### Зарядка устройств iPod/iPhone

Если устройство подключено к источнику питания, установленный в док-станцию iPod/iPhone начинает заряжаться автоматически.

---

### Прослушивание музыки с iPod/iPhone



#### Примечание

- Убедитесь, что устройство iPod/iPhone установлено правильно.
- Запустите воспроизведение музыки на iPod или iPhone.
  - ↳ Музыку можно прослушивать через АС.

## Воспроизведение с внешнего устройства

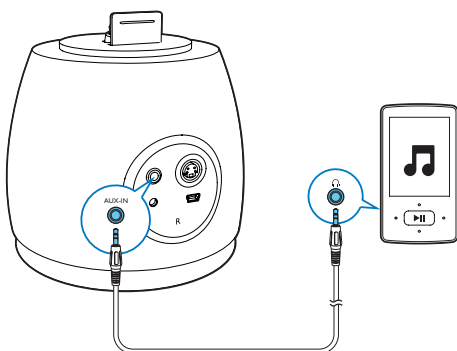
Это устройство позволяет прослушивать музыку с внешнего устройства.

### Примечание

- Если устройство одновременно обнаруживает аудиосигнал с 30-контактного разъема и порта AUX-IN, оно будет работать в режиме DOCK с док-станцией в качестве источника.

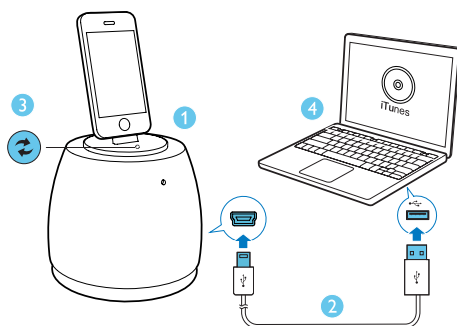
## Воспроизведение с внешнего устройства через кабель MP3 Link

- 1 Подключите кабель MP3 Link к:
  - разъему **AUX-IN** на задней панели активной АС;
  - разъему для наушников внешнего устройства.
- 2 Запустите воспроизведение на устройстве.



## 5 Другие ВОЗМОЖНОСТИ

### Синхронизация iPod или iPhone с компьютером



- 1 Установите iPod/iPhone в док-станцию.
- 2 Подключите активную АС к компьютеру с помощью прилагаемого кабеля USB.
- 3 Нажмите кнопку ↻ на активной АС.  
↳ Светодиодный индикатор начнет мигать.
- 4 Запустите iTunes для синхронизации установленного в док-станцию iPod или iPhone с компьютером.

### Примечание

- Убедитесь, что в iTunes не отключена функция автоматической синхронизации. В противном случае запустите синхронизацию в iTunes вручную.

### Выход из режима синхронизации

- 1 Извлеките iPod или iPhone из iTunes.
- 2 Нажмите кнопку ↻ на активной АС.  
↳ АС снова перейдет в режим аудио.



# 6 Сведения об изделии

## Примечание

- Информация о продукте может быть изменена без предварительного уведомления.

Размеры	
- Основное устройство (диаметр x высота)	Ш148*Г148*В150
Вес	
- С упаковкой	3,3 кг
- Основное устройство	0,8 кг

## Характеристики

### Усилитель

Номинальная выходная мощность	2 x 10 Вт (среднеквадр. мощность)
Частотный отклик	60–20 000 Гц, ±3 дБ
Отношение сигнал/шум	> 77 дБ
MP3 Link	600 мВ (среднеквадр.), 22 кОм

### Акустические системы

Сопrotивление АС	4 Ом
Акустический преобразователь	Полного диапазона 2,5" + 60 мм диам. x 2 Woox

### Общая информация

Сеть переменного тока	Модель: AS360-120-AQ300 Вход: 100–240 В~, 50/60 Гц, 1,2 А Выход: 12,0 В, 3 А
Энергопотребление во время работы	10 Вт
Энергопотребление в режиме ожидания	< 0,5 Вт

## 7 Устранение неисправностей



### Предупреждение

- Запрещается снимать корпус устройства.

Для сохранения действия условий гарантии запрещается самостоятельно ремонтировать систему.

При возникновении неполадок в процессе использования данной системы перед обращением в сервисную службу проверьте следующие пункты. Если не удастся решить проблему, посетите веб-сайт Philips ([www.philips.com/welcome](http://www.philips.com/welcome)). При обращении в компанию Philips устройство должно находиться поблизости, номер модели и серийный номер должны быть известны.

### Отсутствует питание

- Проверьте правильность подключения сетевой вилки устройства.
- Проверьте наличие электропитания в сетевой розетке.

### Нет звука

- Отрегулируйте громкость.
- Проверьте, запущено ли воспроизведение музыки.

### Устройство не реагирует на команды

- Отключите устройство от сети и подключите повторно.

## 8 Уведомление

Внесение любых изменений, неодобренных Philips Consumer Lifestyle, может привести к лишению пользователя права управлять оборудованием.



Данное изделие соответствует требованиям Европейского Союза по радиопомехам.



Изделие разработано и изготовлено с применением высококачественных деталей и компонентов, которые подлежат переработке и повторному использованию.



Маркировка символом перечеркнутого мусорного бака означает, что данное изделие попадает под действие директивы Европейского совета 2002/96/EC.

Узнайте о раздельной утилизации электротехнических и электронных изделий согласно местному законодательству.

Действуйте в соответствии с местными правилами и не выбрасывайте отработавшее изделие вместе с бытовыми отходами. Правильная утилизация отработавшего изделия поможет предотвратить возможные негативные последствия для окружающей среды и здоровья человека.

### Информация о влиянии на окружающую среду

Продукт не имеет лишней упаковки. Мы попытались сделать так, чтобы упаковочные материалы легко разделялись на три типа: картон (коробка), пенополистерол (буфер) и полиэтилен (мешки, защитный пенопластовый лист).

Материалы, из которых изготовлена система, могут быть переработаны и вторично использованы специализированными предприятиями. Соблюдайте местные нормативы по утилизации упаковочных материалов, выработавших ресурс батареек и отслужившего оборудования.



Незаконное создание копий материалов, защищенных от копирования, в том числе компьютерных программ, файлов, музыкальных записей и записей теле- и радиопередач, может являться нарушением закона об авторском праве и быть уголовно наказуемым. Данное оборудование не может быть использовано в этих целях.



Обозначения "Разработано для iPod" и "Разработано для iPhone" означают, что электронное устройство разработано специально для подключения устройств iPod и iPhone соответственно и имеет сертификацию разработчика по соответствию технических характеристик стандартам корпорации Apple. Корпорация Apple не несет ответственности за функциональность данного устройства или за его соответствие стандартам и требованиям техники безопасности. Обратите внимание, что использование этого устройство совместно с iPod или iPhone может повлиять на работу беспроводной связи. iPod и iPhone являются товарными знаками корпорации Apple Inc., зарегистрированными в США и других странах.



Specifications are subject to change without notice  
© 2011 Koninklijke Philips Electronics N.V.  
All rights reserved.

DS6200\_10\_UM\_V1.1

