

PHILIPS

1000-serien

Soundbar-högtalare

HTL1508

Bruksanvisning



Registrera din produkt och få stöd på
www.philips.com/support

Innehåll

1 Viktigt	2
Hjälp och support.	2
Viktiga säkerhetsinstruktioner	2
Ta hand om din produkt	3
Ta hand om miljön	3
Överensstämmelse	4

2 Din SoundBar	4
Huvudenhet	4
Fjärrkontroll	5
Kontakter	6

3 Anslut	6
Placering	6
Anslut Soundbaren	7
Anslut ljud från TV och andra enheter	7

4 Använda din Soundbar	9
Justera volymen	9
MP3-spelare	9
Spela ljud via Bluetooth	10
Auto Standby	10
Tillämpa fabriksinställningar	10
Uppdatera programvara	10

5 Vägghäring	11
---------------------	-----------

6 Produktspecifikationer	11
---------------------------------	-----------

7 Felsökning	12
---------------------	-----------

I Viktigt

Läs och förstå alla instruktioner innan du använder din produkt. Om skada orsakas genom att inte följa instruktionerna, kommer garantin inte längre att gälla.

Hjälp och support

För omfattande online-hjälp, besök www.philips.com/support för att:

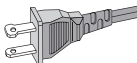
- ladda ned bruksanvisningen och snabbstartsguiden
- titta på hjälpvideor (endast tillgängliga för utvalda modeller)
- hitta svar på vanliga frågor (FAQ)
- e-posta oss en fråga
- chatta med vår support

Följ instruktionerna på webbplatsen för att välja ditt språk, ange sedan din produkts modellnummer.

Alternativt kan du kontakta kundtjänsten i ditt land. Innan du kontaktar bör du skriva ned produktens modellnummer och serienummer. Du finner denna information på baksidan eller under din produkt.

Viktiga säkerhetsinstruktioner

- **Läs dessa instruktioner.**
- **Behåll dessa instruktioner.**
- **Följ alla varningar.**
- **Följ alla instruktioner.**
- **Använd inte denna apparat nära vatten.**
- **Rengör endast med en torr trasa.**
- **Blockera inga ventilationsutblås. Installera i enlighet med tillverkarens instruktioner.**
- **Installera inte nära värmekällor** såsom element, spisar eller andra apparater (inklusive förstärkare) som producerar värme.



- **Ignorera inte säkerhetsändamålet** av den polariserade eller jordade kontakten. En polariserad kontakt har två ledare där en är bredare än den andra. En jordningskontakt har två ledare med en tredje jordningsledare. Den bredare ledaren eller den tredje ledaren tillhandahålls för säkerhet. Om medföljande kontakt inte passar i ditt eluttag bör du kontakta en elektriker för att byta ditt föråldrade eluttag.
- **Se till ingen går** eller klämmer på strömkabeln, särskilt nära elkontakten, fästen och där kabeln kommer ut från apparaten.
- **Använd endast tillbehör** angivna av tillverkaren.
- **Använd endast med vagn**, ställ, stativ, konsol eller bord som specificeras av tillverkaren eller som säljs som tillbehör till apparaten. När en vagn används bör du vara extra försiktig när du flyttar vagnen och apparaten samtidigt för att undvika att den faller omkull.
- **Koppla från denna apparat** under åskväder eller när den inte används under längre tidsperioder.
- **Hänvisa all service** till kvalificerad servicepersonal. Service krävs när apparaten har skapats på något sätt, t.ex. en skadad kontakt eller strömkabel, vätska har spillits eller objekt har fallit in i apparaten, apparaten har utsatts för regn eller fukt, fungerar inte på korrekt sätt, eller har tappats.
- **Varning angående batterianvändning** För att förhindra batteriläckage, vilket kan leda till kroppslig skada, skada på egendom eller på enheten:
 - Installera **alla** batterier på korrekt sätt, + och - enligt det som markeras på enheten.
 - Blanda inte batterier (**gamla** och **nya** eller **kol** eller **alkaliska**, etc.).
 - Avlägsna batterierna när enheten inte kommer att användas under en längre tid.
 - Batterierna skall inte utsättas för överdriven hetta såsom solsken, brand eller liknande.



- Perkloratmaterial - särskild hantering kan behöva tillämpas. Se www.dtsc.ca.gov/hazardouswaste/perchlorate.
- Produkten/fjärrkontrollen kan innehålla ett batteri som ser ut som ett mynt/knapp som kan sväljas. Håll batteriet oåtkomligt för barn! Om batteriet sväljs kan det orsaka allvarlig personskada eller dödsfall. Allvarliga interna brännskador kan inträffa två timmar efter förtäring.
- Om du tror att batterierna har svalts eller placerats någonstans inuti kroppen sök omedelbar läkarvård.
- När du byter batterier bör du alltid förvara nya och gamla batterier oåtkomliga för barn. Se till att batteriluckan är i korrekt position efter du har bytt batterier.
- Om batteriluckan inte är i korrekt position bör du sluta använda produkten. Håll den oåtkomlig för barn och kontakta tillverkaren.
- **Apparaten får inte utsättas för dropp eller stänk.**
- **Placera inte någon farokälla nära apparaten** (t.ex. vätskefyllda föremål, tända ljus).
- Denna apparat innehåller bly och kvicksilver. Kassera enligt lokala, statliga eller federala lagar. För kasserings- eller återvinningsinformation, kontakta dina lokala myndigheter. För ytterligare hjälp angående återvinning, kontakta www.mygreenelectronics.com eller www.eiae.org eller www.recycle.philips.com.
- Där huvudeluttaget eller annan utrustningskontakt används för att koppla från enheten, bör fränkopplingsenheten fortfarande vara redo att användas.
- Placera inte denna apparat på möbler som kan flyttas av ett barn eller som kan röra sig av att man lutar sig mot den, drar i den eller klättrar på möbeln. En felaktig apparat kan orsaka allvarlig skada eller död.
- Apparaten bör inte placeras i en inbyggd installation, t.ex. en bokhylla eller ställ om inte korrekt ventilation tillhandahålls. Se till att lämna ett utrymme på 20 cm eller mer runt apparaten.

Klass II utrustningssymbol



Denna symbol indikerar att enheten har ett dubbelt isoleringssystem.

Känn till dessa säkerhetssymboler

Denna "blix" indikerar att icke isolerat material



inom din enhet kan orsaka en elektrisk stöt. För allas säkerhet bör du inte ta bort produktens beläggning.



"Utropstecknet" indikerar vilka funktioners litteratur du bör läsa angående drift- och underhållsproblem.

WARNING: För att minska risk för brand eller elektrisk stöt, bör denna apparat inte utsättas för regn eller fukt, objekt med vätskor så som vaser, bör inte placeras på apparaten.

FÖRSIKTIGHET: För att förhindra elektrisk stöt, bör du para ihop kontaktens breda ledare till ett brett uttag. För in fullständigt.

Ta hand om din produkt

Använd endast en mikrofiberduk för att rengöra produkten.

Ta hand om miljön

Kassering av din gamla produkt och batterier



Din produkt har konstruerats och tillverkats med material och komponenter i hög kvalitet, dessa kan återvinnas och återanvändas.



Denna symbol på produkten betyder att produkten täcks av Europeiska direktivet 2012/19/EU.



Denna symbol betyder att produkten innehåller batterier som täcks av Europeiska direktivet 2013/56/EU och kan inte kasseras tillsammans med normalt hushållsavfall. Informera dig själv om lokala uppsamlingsystem för elektriska och elektroniska produkter och batterier. Följ lokala regler och kassera aldrig produkten och batterier tillsammans med normalt hushållsavfall. Korrekt kassering av gamla produkter och batterier hjälper till att förhindra negativa konsekvenser för miljö och hälsa.

Ta bort kasserbara batterier.

Se batteriernas installationsavsnitt för att ta bort kasserbara batterier.

Överensstämmelse

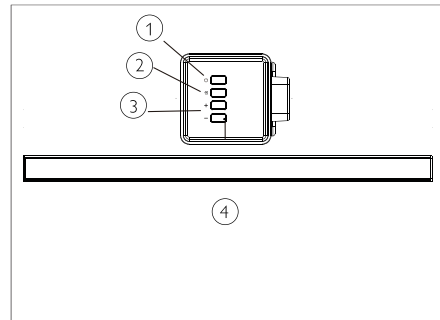
Denna produkt överensstämmer med krav på radiostörning från European Community. MMD Hong Kong Holding Limited tillkännager härmed att denna produkt överensstämmer med de viktiga kraven och andra relevanta avsättningar från Direktiv 2014/53/EU. Du finner Försäkran om överensstämmelse på www.p4c.philips.com.



2 Din SoundBar

Grattis till ditt köp, välkommen till Philips! För att få det fullständiga stödet som Philips erbjuder, registrera din soundbar på www.philips.com/welcome.

Huvudenhet

Detta avsnitt inkluderar en översikt över din huvudenhet.



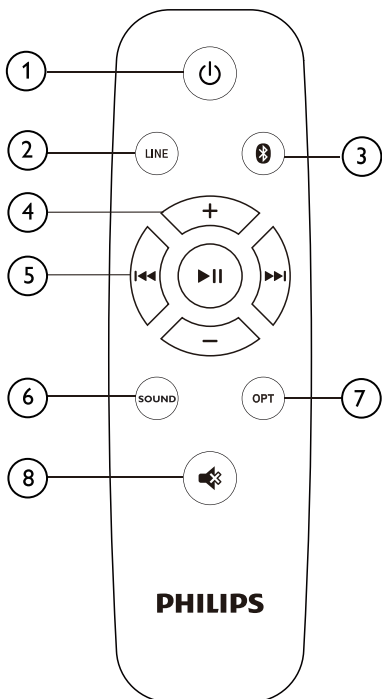
- ①  Växla soundbaren till På eller Standby.
- ②  (KÄLLA)
Välj en ingångskälla för soundbaren.
- ③ **Volym+/-**
Höj eller sänk volymen.
- ④ **Soundbarens LED-indikator**
 - Soundbaren lyser rött i standby-läge.
 - Soundbaren lyser grönt när du växlar ingångskälla (3,5 mm stereoljudkabel).
 - Soundbaren lyser blått när du växlar Bluetooth-läge och Bluetooth-enheter parkopplas.
 - Soundbaren lyser gult när du växlar till optisk ingångskälla.
 - Soundbaren blinkar rött när du höjer

eller sänker volymen, den lyser rött när du maximerar eller minimerar volymen.

- Soundbaren blinkar rött långsamt när du stänger av Soundbarens ljud.

Fjärrkontroll

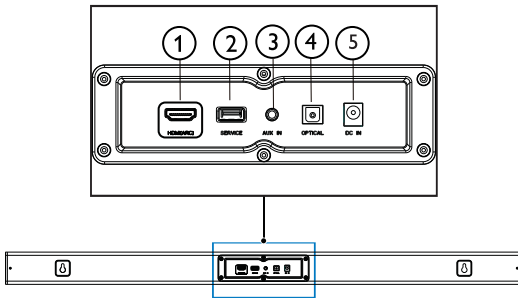
Detta avsnitt inkluderar en översikt över din fjärrkontroll.



- ① **⏻ (Standby-läge)**
Växla soundbaren till På eller Standby.
- ② **LINJE**
Växla till LINE IN-läge.
- ③ **📶**
Växla till Bluetooth-läge.
- ④ **+/- (Volym)**
 - Höj eller sänk volymen.
- ⑤ **Play-knappar / Bluetooth-parkoppling**
 - **▶|||**: Spela, pausa eller återuppta uppspelning i Bluetooth-läge (endast för Bluetooth-enheter med stöd för AVRCP).
 - **◀|▶**: Hoppa till föregående eller nästa spår i Bluetooth-läge (endast för Bluetooth-enheter med stöd för AVRCP).
 - **▶||| (Långtryck)**: Koppla från den anslutna Bluetooth-enheten och starta parkoppling.
- ⑥ **LJUD**
Välj Musik-, Film- eller Nyhetsläge.
- ⑦ **OPT**
Växla din ljudkälla till optisk anslutning.
- ⑧ **🔇**
Stäng av eller återställ volymen.

Kontakter

Detta avsnitt inkluderar en översikt över din kontakter tillgängliga på din soundbar.



- ① **HDMI (ARC)**
Anslut till HDMI-ingången på TV:n.
- ② **SERVICE**
För uppgradering av programvara.
- ③ **AUX IN**
En ljudingång från t.ex. en MP3-spelare (uttag på 3,5 mm).
- ④ **OPTISK**
Anslut till en optisk ljudutgång på din TV eller digitala enhet.
- ⑤ **DC IN**
Anslut Soundbaren till strömförsörjningen.

3 Anslut

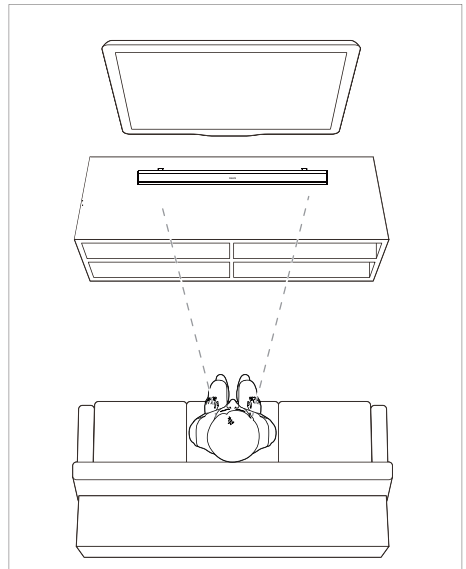
Det här avsnittet hjälper dig ansluta din Soundbar till en TV och andra enheter. För information om grundläggande anslutningar på din soundbar och tillbehör, se snabbstartsguiden.

Observera

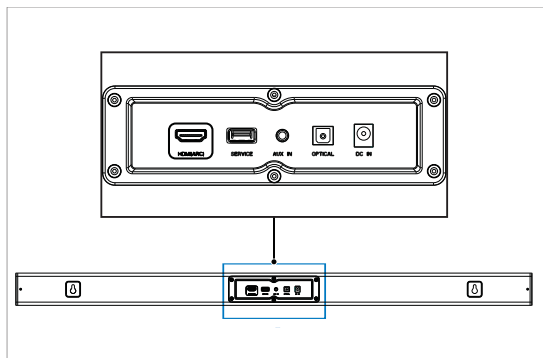
- För identifikation och betyg för elförsörjning, se baksidan eller underdelen av produkten.
- Innan du ändrar eller skapar nya anslutningar bör du se till att alla enheter är fränkopplade från eluttaget.

Placering

Placera din Soundbar enligt anvisningar nedan.



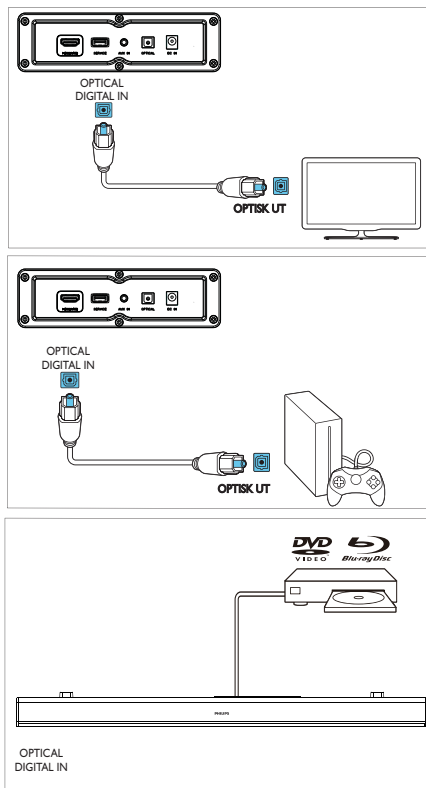
Anslut Soundbaren



Anslut ljud från TV och andra enheter

Alternativ 1: Anslut ljudet via en digitala optisk kabel

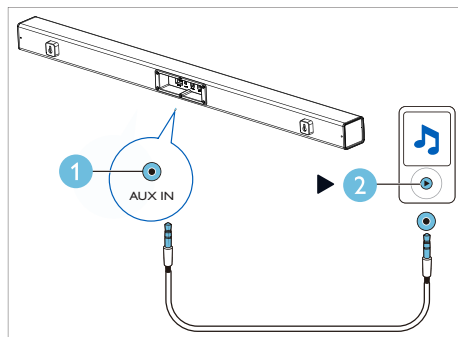
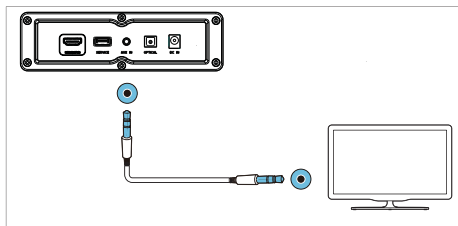
Bäst ljudkvalitet



- 1 Med en optisk kabel, anslut **OPTICAL** på din Soundbar till **OPTICAL OUT** på TV:n eller annan enhet.
 - Den digitala optiska kontakten kan markeraras som **SPDIF** eller **SPDIF OUT**.

Alternativ 2: Anslut ljudet via en 3,5 mm stereoljudkabel

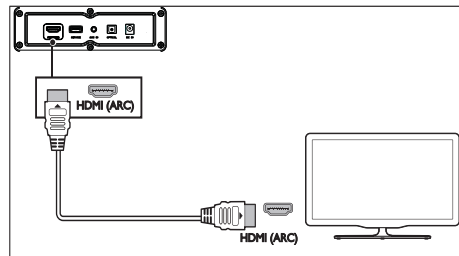
Grundläggande ljudkvalitet



- 1 Anslut **LINE IN**-kontakten med en 3,5 mm stereoljudkabel på din Soundbar till **LINE**-kontakten på TV:n eller annan enhet.

Alternativ 3: Anslut till HDMI (ARC)

Din soundbar har stöd för HDMI med Audio Return Channel (ARC). Om din TV har en HDMI ARC-kontakt kan du höra TV-ljudet genom din soundbar genom att använda en enda HDMI-kabel.



- 1 Med en HDMI-kabel i hög hastighet, anslut **HDMI OUT (ARC)-TILL TV**-uttaget på din Soundbar till **HDMI ARC**-uttaget på TV:n.
 - **HDMI ARC**-kontakten på TV:n kan markeras på annat sätt. För mer information, se TV:ns bruksanvisning.
- 2 Slå på **HDMI-EC** på din TV. För mer information, se TV:ns bruksanvisning.



4 Använda din Soundbar

Det här avsnittet hjälper dig att använda din Soundbar för att spela ljud från anslutna enheter.

Innan du startar

- Utför nödvändiga anslutningar som beskrivs i snabbstartsguiden eller ladda ned bruksanvisningen från www.philips.com/support.
- Växla soundbaren till korrekt källa för andra enheter.

Justera volymen

- 1 Tryck på +/- (volym) för att höja eller sänka volymen.
 - Tryck på  för att stänga av ljudet.
 - För att återställa ljudet, tryck på  igen eller på +/- (volym).

Volymindikator

- När du trycker på volume+ för att höja volymen, kommer Soundbarens indikator att blinka rött, volymen kommer att återvända till normalt tillstånd efter att den uppnår maximal nivå med Soundbarens indikator lyser rött i två sekunder.
- När du trycker på volume- för att sänka volymen, kommer Soundbarens indikator att blinka rött, volymen kommer att återvända till normalt tillstånd efter att den uppnår lägst nivå och Soundbarens indikator lyser rött i två sekunder.

MP3-spelare

Anslut din MP3-spelare för att spela upp dina ljudfiler eller musik.

Vad du behöver:

- En MP3-spelare.
- En 3,5 mm stereoljudkabel.

- 1 Anslut MP3-spelaren med en 3,5 mm stereoljudkabel till **AUDIO IN**-kontakten på din Soundbar.
- 2 Tryck på **AUDIO IN** på fjärrkontrollen.
- 3 Tryck på knapparna på MP3-spelaren för att välja och spela upp ljudfiler eller musik.

Spela ljud via Bluetooth

Anslut till soundbaren med din Bluetooth-enhet (t.ex. en iPad, iPhone, iPod touch, Android-telefon eller bärbar dator), efter detta kan du lyssna på ljudfiler som finns på enheten genom din Soundbars högtalare.

Vad du behöver:

- En Bluetooth-enhet som har stöd för Bluetooth-profil A2DP och AVRCP och med Bluetooth-version 4.2+ eller senare.
- Drifsträckvidd mellan soundbaren och en Bluetooth-enhet är ungefär 4 meter (13 fot).

- 1 Tryck på **0** på fjärrkontrollen för att växla Soundbaren till Bluetooth-läge.
↳ Soundbarens indikator blinkar blått.
- 2 Slå på Bluetooth på enheten, sök efter och välj **PHILIPS HTL1508** för att starta anslutningen (se Bluetooth-enhetens bruksanvisning för att se hur du aktiverar Bluetooth).
↳ Under anslutning kommer Soundbarens Bluetooth-indikator att blinka blått.
- 3 Vänta tills Soundbarens Bluetooth-indikator lyser blått.
↳ Om anslutningen slutar att fungera, kommer Bluetooth-indikatorn att börja blinka långsammare.
- 4 Välj och spela upp ljudfiler eller musik på din Bluetooth-enhet.
 - Musiken kommer att pausas om du får ett samtal.
 - Om din Bluetooth-enhet har stöd för AVRCP-profilen, kan du trycka på **◀/▶** på fjärrkontrollen för att hoppa till ett spår; eller tryck på **▶||** för att pausa/spela.
- 5 För att stänga av Bluetooth-läget, välj en annan källa.
 - När du växlar tillbaka till Bluetooth-läget kommer Bluetooth-anslutningen fortsätta vara aktiv.

Observera

- Musikströmningen kan störas av hinder mellan enheten och Soundbaren, t.ex. en vägg, eller metallobjekt som täcker enheten eller andra enheter som körs på samma frekvens.
- Om du vill ansluta din Soundbar till en annan Bluetooth-enhet, tryck och håll ned **▶||** på fjärrkontrollen för att koppla från den anslutna Bluetooth-enheten.

Auto. Standby

Vid uppspelning av media från en ansluten enhet, kommer denna produkt att växla automatiskt till standby efter 15 minuter av knappaktivitet och inget ljud spelas från en ansluten enhet.

Tillämpa fabriksinställningar

Du kan återställa din Soundbar till standard inställningsläge.

- 1 I LINE-läge, långtryck på POWER på fjärrkontrollen i fem sekunder.
↳ Fabriksinställningarna är återställda.

Uppdatera programvara

Programvaruuppdatering kan erbjudas för att fortsätta förbättra produkten. Besök www.philips.com/support för att kontrollera om den senaste programvaruversionen är tillgänglig.

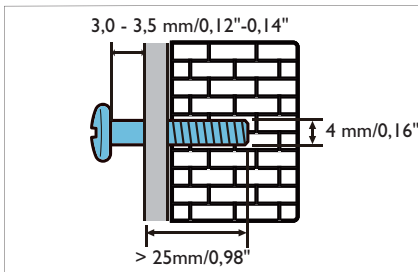
5 Vägghmontering

Observera

- Icke korrekt vägghmontering kan leda till olycka, personskada eller skada på utrustning. Om du har frågor bör du kontakta kundtjänst i ditt land.
- Innan montering på vägg bör du se till att väggen klarar av soundbarens vikt.

Skruvens längd/diameter

Beroende på typen av vägg som du monterar din Soundbar på, se till att du använder skruvar med lämplig längd och diameter:



Se illustrationen i snabbstartsguiden angående hur du monterar din Soundbar på:

- 1) Borra två hål i väggen.
- 2) För in pluggarna och skruvarna in i hålen.
- 3) Häng Soundbaren på skruvarna.

6 Produktspecifikationer

Observera

- Design och specifikationer kan ändras utan förvarning.

Förstärkare

- RMS total utgångseffekt: 70W RMS (+/- 0,5 dB, 10 % THD)
- Frekvensåtergivning: 50 Hz-15 kHz / ± 3 dB
- Signal-till-brus-förhållande: > 65 dB (CCIR) / (A-viktad)
- Total Harmonisk Distorsion: < 1 %
- Ingångskänslighet:
 - LINJE IN: 450 mV +/- 50 mV

Ljud

- S/PDIF Digital ljudingång:
 - Optisk: TOSLINK
- Samplingsfrekvens:
 - MP3: 8 kHz, 11 kHz, 12 kHz, 16 kHz, 22 kHz, 24 kHz, 32 kHz, 44,1 kHz, 48 kHz
- Konstant bitratio:
 - MP3: 8 kbps-320 kbps

Bluetooth

- Bluetooth-profiler: A2DP AVRCP
- Bluetooth-version: 5.0
- Frekvensband/Utgångseffekt: 2402 - 2480 MHz / ≤ 20 dBm

Huvudenhet

Soundbar

- Strömförsörjning: 100-240V~, 50/60 Hz
- Strömförbrukning: 15 V/1,6 A
- Strömanvändning vid standby-läge: ≤ 0,5 W
- Dimensioner (W x H x D):
960 x 67,8 x 85,5 mm
- Vikt: XX kg
- **Inbyggda högtalare:** 2 x fullregistrerelement (52 mm/2", 4 ohm)

Fjärrkontrollsbatterier

- 1 x AAA-R03-1,5V

Standby-information

- När produkten är inaktiv i 15 minuter, kommer den automatiskt att växla till standby eller nätverks-standby.
- När produkten (soundbaren) är i standby, kommer strömförbrukning vara mindre än 2 W.
- För att inaktivera Bluetooth-anslutningen, tryck och håll ned Bluetooth på fjärrkontrollen.
- För att aktivera Bluetooth, aktivera Bluetooth-anslutningen på din Bluetooth-enhet.

7 Felsökning



Varning

- Risk för elektrisk chock. Ta aldrig bort produktens hölje.

För att hålla garantin giltig, försök aldrig att reparera produkten själv.

Om du har problem med produkten bör du gå igenom följande punkter innan du begär service.

Om du fortfarande har problem, få hjälp på www.philips.com/support.

Huvudenhet

Knapparna på Soundbaren fungerar inte.

- Koppla bort Soundbaren från strömförsörjning i några minuter, anslut sedan strömmen igen.

Ljud

Inget ljud från Soundbarens högtalare.

- Anslut ljudkabeln från din Soundbar till din TV eller andra enheter.
- Återställ din Soundbar till fabriksinställningar.
- Välj korrekt ljudingång på fjärrkontrollen.
- Se till att soundbarens ljud inte är av.

Förvrängt ljud eller eko.

- Om du spelar ljud från TV:n genom soundbaren bör du se till att TV:ns ljud är av.

Bluetooth

En enhet kan inte ansluta med soundbaren.

- Enheten har inte stöd för kompatibla profiler som krävs av soundbaren.
- Du har inte aktiverat Bluetooth på enheten. Se enhetens bruksanvisning för att läsa hur du aktiverar funktionen.

- Enheten har inte anslutits på korrekt sätt. Anslut enheten på korrekt sätt (se "Spela ljud via Bluetooth" på sida 10)
- Soundbaren är redan ansluten till en annan Bluetooth-enhet. Koppla från den anslutna enheten, testa sedan igen.

Kvalitet på ljuduppspelning från en ansluten Bluetooth-enhet är dålig.

- Bluetooth-mottagningen är dålig. Flytta enheten närmare soundbaren, eller ta bort hinder mellan enheten och soundbaren.

Den anslutna Bluetooth-enheten ansluts och kopplas bort hela tiden.

- Bluetooth-mottagningen är dålig. Flytta enheten närmare soundbaren, eller ta bort hinder mellan enheten och soundbaren.
- Stäng av Wi-Fi på Bluetooth-enheten för att undvika störningar.
- På vissa Bluetooth-enheter kan Bluetooth-anslutningen inaktiveras automatiskt för att spara ström. Detta indikerar inte en felfunktion på Soundbaren.



Ordet Bluetooth[®] och logotyperna är registrerade varumärken som ägs av Bluetooth SIG, Inc.

Specifikationer är föremål för förändring utan tidigare upplysning.

Philips och Philips Shield Emblem är registrerade varumärken tillhörande Koninklijke Philips N.V. och används under licens. Denna produkt har tillverkats av och säljs under ansvar från MMD Hong Kong Holding Limited, eller en av dess dotterbolag, och MMD Hong Kong Holding Limited, är de som står för garantin i denna produkt.

