

Altid klar til at hjælpe

Registrer dit produkt, og få support på
www.philips.com/support



BTD5210



Brugervejledning

PHILIPS

Indholdsfortegnelse

1	Vigtigt	2
	Sikkerhed	2

2	Dit mikrosystem	3
	Indledning	3
	Hvad er der i kassen	3
	Oversigt over hovedenheden	4
	Oversigt over fjernbetjeningen	5

3	Tilslutning	7
	Placering af enheden	7
	Tilslut højttalere	7
	Tilslut FM-antenne	7
	Tilslutning af video-/lydkabler	8
	Tilslut en ekstern lydenhed	8
	Tilslut strømmen	9

4	Kom godt i gang	10
	Gør fjernbetjeningen klar	10
	Indstilling af ur	10
	Aktiver demonstrationstilstand	10
	Tænd	11
	Sådan finder du den rigtige TV-kanal	11
	Vælg det rigtige TV-system	11
	Ændring af systemmenuprog	11

5	Afspilning	12
	Afspilning fra disk	12
	Afspil fra USB eller optagne diske	13
	Afspil et diasshow med baggrundsmusik	13
	Genoptagelse af videoafspilning, hvor der senest blev stoppet	13
	Afspilningsstyring	14
	Afspilningstilstande	14
	Skift af lydkanal	14

6	Syng karaoke	15
	Juster karaoke-indstillinger	15

7	Lyt til radioen	16
	Find en radiostation.	16
	Programmer radiostationer automatisk	16
	Programmer radiostationer manuelt	16
	Vælg en forudindstillet radiostation	16

8	Afspil fra Bluetooth-aktiverede enheder	17
----------	------------------------------------------------	-----------

9	Andre funktioner	18
	Indstil alarm-timeren	18
	Indstil sleep-timeren	18
	Lyt til en ekstern enhed	18

10	Justering af indstillinger	19
	Generel opsætning	19
	Videoundstilling	19
	Lydindstilling	20
	Foretrukne	20

11	Produktinformation	22
	Specifikationer	22
	Understøttede diskformater	23
	USB-afspilningsoplysninger	23

12	Fejlfinding	24
-----------	--------------------	-----------

13	Meddelelse	26
	Overensstemmelseserklæring	26

1 Vigtigt

Sikkerhed

- Sørg for, at der er nok friplads rundt om produktet til ventilation.
- Brug kun tilbehør eller ekstraudstyr, der er godkendt af producenten.
- **FORSIGTIG** vedr. brug af batterier – sådan forebygger du batterilækage, der kan forårsage personskade, tingskade eller produktskade:
 - Isæt batteriet korrekt, og sørg for, at + og - vender, som det er vist på produktet.
 - Tag batteriet ud, hvis produktet ikke skal bruges i længere tid.
 - Batteriet må ikke udsættes for ekstrem varme som solskin, ild eller lignende.
- Produktet må ikke udsættes for dryp eller sprøjt.
- Placer aldrig farlige genstande på produktet (f.eks. væskefyldte genstande eller tændte lys).
- Hvis stikket til Direct Plug-in-adapteren bruges til at afbryde enheden, forbliver enheden parat til betjening.



Advarsel

- Kabinettet bør aldrig tages af enheden.
- Forsøg aldrig at smøre nogen del på enheden.
- Placer aldrig enheden på andet elektrisk udstyr.
- Udsæt ikke enheden for direkte sollys, åben ild eller varmekilder.
- Se aldrig på laserstrålen inde i denne enhed.
- Sørg for, at du altid kan komme til ledningen, stikkontakten eller adapteren, så du kan afbryde strømmen til enheden.

2 Dit mikrosystem

Tillykke med dit køb, og velkommen til Philips!
Hvis du vil have fuldt udbytte af den support, som Philips tilbyder, kan du registrere dit produkt på www.philips.com/welcome.

Indledning

Med denne enhed kan du:


- Se video fra DVD/VCDS/SVCD eller USB-lagerenheder;
- nyde lyd fra diske, Bluetooth-aktiverede enheder; USB-enheder eller andre eksterne enheder;
- nyde karaoke ved at tilslutte en mikrofon.
- se billeder fra diske eller USB-lagerenheder;
- lytte til FM-radiostationer.

Du kan forbedre lyden med nedenstående lydindstillinger:

- DSC (Digital Sound Control)
 - DSC 1: Afbalanceret
 - DSC 2: Klar
 - DSC 3: Kraftfuld
 - DSC 4: Varm
 - DSC 5: Lys

Enheden understøtter følgende medieformater:



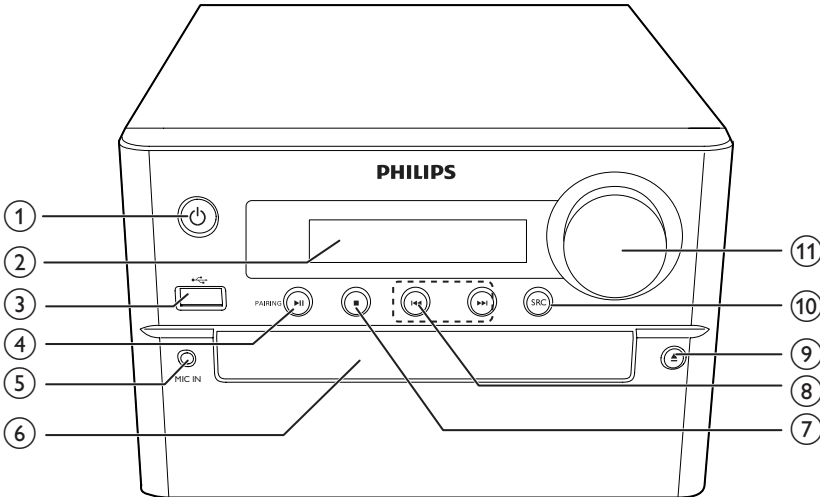
DVD-områdekode	Lande
	Europa

Hvad er der i kassen

Kontroller og identificer indholdet af pakken:

- Hovedenhed
- 2 x højttalere
- 1 x strømledning
- 1 x komposit-videokabel (gult)
- 1 x FM-antenne
- Fjernbetjening (med to AAA-batterier)
- Kort brugervejledning
- Sikkerheds- og meddelelsesark

Oversigt over hovedenheden



①

- Tænd eller sluk enheden.
- Skift til standbytilstand eller Eco-standbytilstand.

② **Skærmpanel**

- Vis aktuel status.

③

- Stik til en USB-lagringsenhed.

④ /PAIRING

- Start eller genoptag afspilningen, eller sæt den på pause.
- Hold knappen nede i Bluetooth-kildetilstand for at åbne parringstilstand.

⑤ **MIC IN**

- Tilslut en mikrofon.

⑥ **Diskskuffe**

⑦

- Stop afspilningen.
- Slet en programmeret radiostation.
- Aktiver/deaktiver demonstrationstilstand.

⑧

- Gå til forrige/næste spor, titel eller kapitel.
- (Tryk og hold nede) Hurtigt tilbage/frem inden for et spor/disk/USB.
- Find en radiostation.
- (Tryk og hold nede) Søg efter radiostationer automatisk.

⑨

- Åbn/luk diskskuffen.

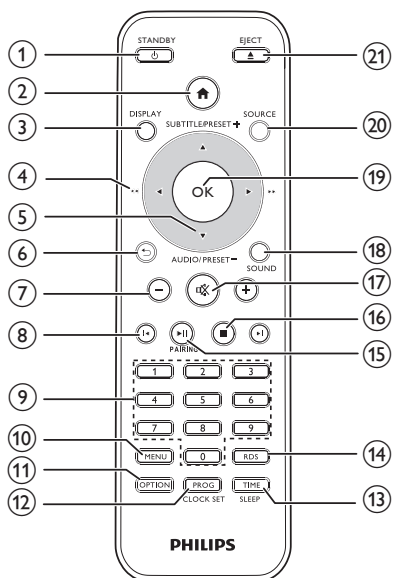
⑩ **SRC**

- Vælg en kilde: DISC, USB, FM, AUX IN, BT.

⑪ **VOLUME**

- Juster lydstyrken.
- Juster klokkeslæt under indstilling af alarm/sleep-timer.

Oversigt over fjernbetjeningen



1 /STANDBY

- Tænd eller sluk enheden.
- Skift til standbytilstand eller Eco-standbytilstand.

2

- Åbn systemmenuen.

3 DISPLAY

- Få vist afspilningsoplysninger.

4 ()

- Navigering i menuen.
- Søg inden for spor/disk/USB.
- Find en radiostation.

5 SUBTITLE/PRESET + () / AUDIO/PRESET - ()

- Navigering i menuen.
- Gå til forrige/næste album.
- **SUBTITLE** (): Vælg en forudindstillet radiostation.
- **AUDIO** (): Indstil undertekstsprog.
- Indstil klokkeslæt.

6

- Gå tilbage til den forrige skærmmenu.

7 +/-

- Juster lydstyrken.

8

- Gå til forrige eller næste titel, kapitel, spor eller fil.

9 Numeriske knapper

- Vælg titel/kapitel/spor, der skal afspilles.
- Vælg et forudindstillet nummer.

10 MENU

- Gå til DISC/USB/iPod/iPhone/iPad-menuen.

11 OPTION

- I DISC/USB-afspilningstilstand skal du trykke for at vælge foretrukne afspilningstilstande.

12 PROG/CLOCK SET

- Programmer radiostationer.
- Indstil uret.
- Vis uroplysninger.

13 TIME/SLEEP

- Indstil alarm-timeren.
- Indstil sleep-timeren.

14 RDS

- For udvalgte FM-radiostationer vises information via RDS (Radio Data System).

15 /PAIRING

- Start eller genoptag afspilningen, eller sæt den på pause.
- Hold knappen nede i Bluetooth-kildetilstand for at åbne parringstilstand.

16

- Stop afspilningen.

17

- Deaktiver/aktiver lyden.

18 SOUND

- Lyden beriges med DSC (Digital Sound Control).

⑲ **OK**

- Bekræft et valg.

⑳ **SOURCE**

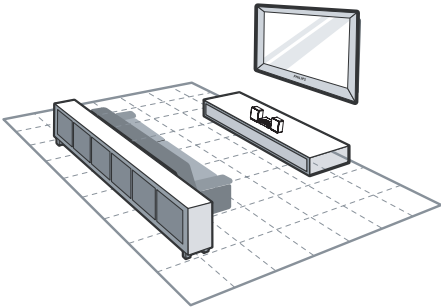
- Vælg en kilde: DOCK, BT (Bluetooth), DISC, USB, FM, AUX.

㉑ **EJECT ▲**

- Tryk for at åbne eller lukke diskskuffen.

3 Tilslutning

Placering af enheden



- 1 Placer enheden tæt på TV'et.
- 2 Placer den venstre og højre højttaler i samme afstand fra TV'et og i en vinkel på cirka 45 grader i forhold til lyttepositionen.

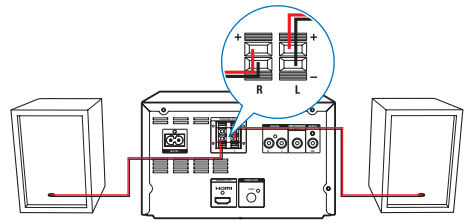
Bemærk

- Apparatet og højttalerne bør aldrig placeres for tæt på enheder, der udsender elektromagnetiske bølger, så interferens og unødig radiostøj undgås.
- Placer enheden oven på et bord.
- Enheden må aldrig anbringes i et lukket kabinet.
- Apparatet bør placeres tæt på stikkontakten, så det er nemt at slukke for strømmen.

Tilslut højttalere

Bemærk

- Hvis du vil have optimal lyd, skal du kun anvende de medfølgende højttalere.
- Tilslut kun højttalere med en impedans, der er den samme som eller højere end de medfølgende højttaleres. Se afsnittet Specifikationer i denne manual.

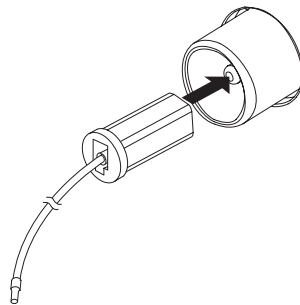


- 1 Hold stikdækslet nede.
- 2 Indsæt hele den afisolerede del af kablet.
 - Tilslut kablerne til den højre højttaler til "R" og kablerne til den venstre højttaler til "L".
 - Tilslut de røde kabler til "+" og de sorte kabler til "-".
- 3 Slip stikdækslet.

Tilslut FM-antenne

Tip

- For optimal modtagelse skal du trække antennen helt ud og justere dens position.
 - Du kan opnå bedre FM-stereomodtagelse ved at slutte en udendørs FM-antenne til **FM AERIAL**-stikket.
 - Denne enhed understøtter ikke MW-radiomodtagelse.
-
- Tilslut den medfølgende FM-antenne til **FM AERIAL**-stikket bag på enheden.

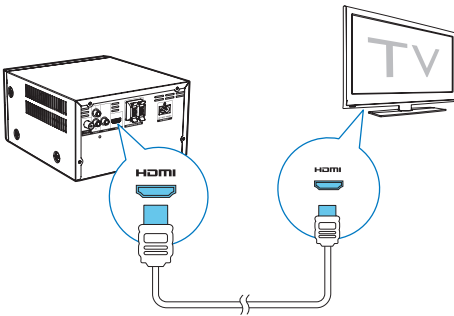


Tilslutning af video-/lydkabler

Vælg den bedste videotilslutning, som TV'et understøtter:

- **Mulighed 1:** Tilslutning til HDMI-stikket (til et TV, der er kompatibelt med HDMI, DVI og HDCP).
- **Mulighed 2:** Tilslutning til composite-videostikket (til et standard-TV).

Mulighed 1: Tilslutning til HDMI-stik

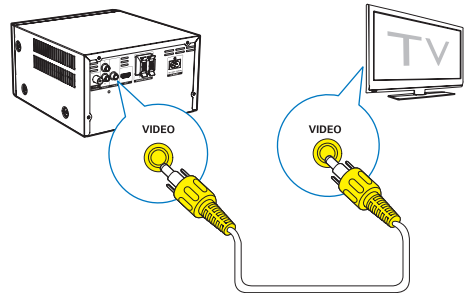


- Tilslut et HDMI-kabel (medfølger ikke) til:
 - **HDMI (DIGITAL OUT)**-stikket på denne enhed.
 - HDMI-indgangsstikket på TV'et.

Tip

- Hvis TV'et kun har et DVI-stik, skal du tilslutte via en HDMI/DVI-adapter. Tilslutning af et lyd-kabel til lydoutput.
- Hvis enheden slutes til et TV, der er kompatibelt med 1080p eller 1080p/24 Hz, anbefaler Philips brug af HDMI-kabel i kategori 2, også kaldet HDMI-højhastighedskabel, der optimerer video- og lydoutput.
- Denne type tilslutning giver den bedste billedkvalitet.

Mulighed 2: Tilslutning til composite video-stikket



- Slut et composite-videokabel til:
 - **VIDEO (VIDEO OUT)**-stikket på denne enhed.
 - VIDEO-indgangsstikket på TV'et.

Tip

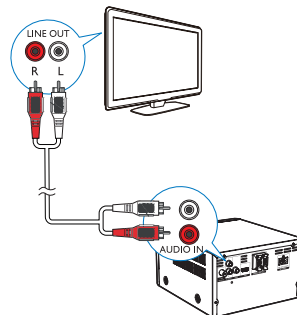
- Videoindgangsstikket på TV'et kan være mærket med enten AV IN, VIDEO IN, COMPOSITE eller BASEBAND.

Tilslut en ekstern lydenhed

Du kan sende lyd fra en ekstern lydenhed til denne enhed.

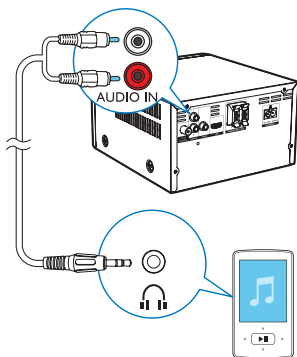
Hvis den eksterne lydenhed har analoge lydudgangsstik (som f.eks. dit TV):

- Slut lyd-kabler (røde/hvide - ekstraudstyr) til:
 - **AUDIO-IN (L og R)**-stikkene på bagsiden af enheden.
 - lydudgangene på den eksterne lydenhed.



Hvis den eksterne lydenhed har et 3,5 mm lydudgangsstik:

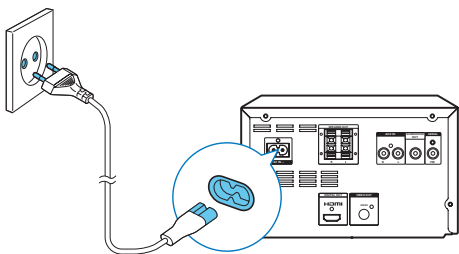
- Tilslut et rødt/hvidt-til-3,5 mm lyd kabel (medfølger ikke) til:
 - **AUDIO-IN (L og R)**-stikkene på bagsiden af enheden.
 - hovedtelefonstikket på den eksterne lydenhed.



Tilslut strømmen

! Advarsel

- Risiko for produktskade! Kontroller, at forsyningsspændingen svarer til den spænding, der er trykt på undersiden af enheden.
- Risiko for elektrisk stød! Tag altid stikket ud af kontakten, når netledningen skal frakobles. Hiv aldrig i ledningen.
- Før du tilslutter netledningen, skal du sørge for at have udført alle andre tilslutninger.



- Tilslut netledningen til:
 - **AC IN ~**-stikket på denne enhed.
 - stikkontakten.

4 Kom godt i gang



Advarsel

- Benyttes betjening og indstillinger på anden måde end anvist i denne brugsvejledning, er der risiko for, at du udsætter dig for farlig laserstråling og andre risici.

Følg altid instruktionerne i dette afsnit i den angivne rækkefølge.

Hvis du kontakter Philips, vil du blive bedt om apparatets modelnummer og serienummer. Modelnummeret og serienummeret står bag på apparatet. Skriv numrene her:

Modelnr: _____

Serienr: _____

Gør fjernbetjeningen klar

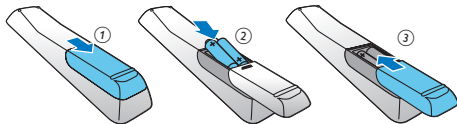


Advarsel

- Risiko for eksplosion! Opbevar ikke batterier i nærheden af varmekilder, sollys eller ild. Kast aldrig batterier i ild.
- Risiko for forkortet batterilevetid! Bland aldrig batterier af forskellige mærker eller typer.
- Risiko for produktskade! Hvis fjernbetjeningen ikke skal bruges gennem længere tid, skal du fjerne batterierne.

Sådan sættes batteriet i fjernbetjeningen:

- 1 Åbn batterirummet.
- 2 Indsæt de medfølgende AAA-batterier med korrekt polaritet (+/-) som angivet.
- 3 Luk batterirummet.



Indstilling af ur

- 1 I standbytilstand skal du trykke på **PROG/CLOCK SET** på fjernbetjeningen og holde den nede i mere end to sekunder.
↳ Timeformatet **[24H]** eller **[12H]** vises.
- 2 Tryk på **▲ / ▼** (eller **VOL -/VOL +**) for at vælge timeformatet **[24H]** eller **[12H]**, og tryk derefter på **PROG/CLOCK SET**.
↳ Timecifrene vises og begynder at blinke.
- 3 Tryk på **▲ / ▼** (eller **VOL -/VOL +**) for at indstille timetal, og tryk derefter på **PROG/CLOCK SET**.
↳ Minutcifrene vises, og de begynder at blinke.
- 4 Gentag trin 3 for at indstille minutter.



Bemærk

- Hvis nej-knappen holdes nede i 90 sekunder, lukker systemet automatisk ned for tilstanden for indstilling af uret.



Tip

- I Eco Power-tilstand kan du trykke på **PROG/CLOCK SET** for at få vist uroplysninger.

Aktiver demonstrationstilstand

I denne tilstand kan du se en oversigt over alle funktioner:

- I standbytilstand skal du holde **■** nede på hovedenheden for at aktivere demonstrationstilstand.
↳ En demonstration af de primære funktioner går i gang.


Sådan deaktiveres demonstrationstilstand:

- Tryk på **■** på hovedenheden igen.


Tænd

- Tryk på .
↳ Enheden skifter til den sidst valgte kilde.

Skift til standbytilstand

- Tryk på  igen for at sætte enheden i standby-tilstand.
↳ Uret (hvis det er indstillet) vises på panelet.

Sådan skifter du til Eco-standbytilstand:


- Tryk på  og hold den nede i mere end to sekunder.
↳ Displayet dæmpes.



Bemærk

- Enheden skifter til Eco-standbytilstand efter 15 minutter i standbytilstand.

Sådan skifter du mellem standbytilstand og Eco-standbytilstand:

- Tryk på  og hold den nede i mere end to sekunder.

Sådan finder du den rigtige TV-kanal

- 1 Tryk på **DISC** for at skifte til disk-tilstand.
- 2 Tænd for TV'et, og skift til den rigtige videokanal på en af følgende måder:
 - Gå til den laveste kanal på TV'et, og tryk derefter på knappen kanal ned, indtil du ser den blå skærm.
 - Tryk gentagne gange på kildeknapen på fjernbetjeningen til TV'et.






Tip



- Videoudgangskanalen ligger mellem de nederste og øverste kanaler og kan hedde FRONT, A/V IN, VIDEO osv. Se, hvordan du vælger den rigtige indgang på TV'et i brugervejledningen.

Vælg det rigtige TV-system

Skift denne indstilling, hvis videoen ikke vises korrekt. Som standard passer denne indstilling til de mest almindelige TV-indstillinger i dit land.

- 1 Tryk på .
- 2 Vælg **[Indstill.]** (Indstill.) -> **[Video]** (Video) -> **[TV-system]** (TV-system).
- 3 Vælg en indstilling, og tryk på **OK**.
 - **[PAL]** (PAL) - Til TV med PAL-farvesystem.
 - **[Multi]** (Multi) - Til TV, der er kompatible med både PAL og NTSC.
 - **[NTSC]** (NTSC) - Til TV med NTSC-farvesystem.
- 4 Tryk på  for at komme tilbage til den forrige menu.
- 5 Tryk på  for at forlade menuen.

Ændring af systemmenusprog

- 1 Tryk på .
- 2 Vælg **[Indstill.]** (Indstill.) -> **[Generelt]** (Generelt) -> **[Osd sprog]** (Osd sprog), og tryk på **OK**.
- 3 Vælg en indstilling, og tryk derefter på **OK**.
- 4 Tryk på  for at forlade menuen.

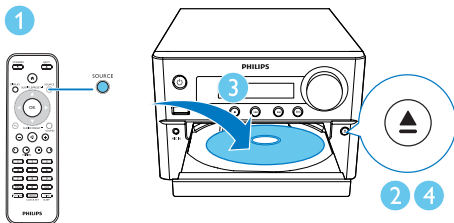
5 Afspilning

Afspilning fra disk

! Advarsel

- Risiko for produktskade! Afspil aldrig diske med tilbehør som f.eks. diskstabiliseringsringe eller diskbehandlingsark.
- Læg aldrig andre objekter end diske i diskskuffen.

- 1 Tryk gentagne gange på **SOURCE** for at vælge diskkilden.
- 2 Tryk på ▲ for at åbne diskrummet.
- 3 Indsæt en disk med den trykte side udad.
- 4 Tryk på ▲ for at lukke diskrummet.
↳ Afspilning starter automatisk.



Hvis afspilning ikke starter automatisk:

- Vælg titel/kapitel/spor, og tryk derefter på ►||.

* Tip

- For at afspille en låst DVD skal du indtaste den 6-cifrede adgangskode for børnesikring (000000).

Brug diskmenuen

Når du ilægger en DVD/(S)VCD-disk, vises en menu muligvis på TV-skærmen.

- Tryk på **MENU** for at åbne eller afslutte diskmenuen manuelt.

Til VCD'er med funktionen PBC (afspilningskontrol) (kun version 2.0): PBC-funktionen gør det muligt at afspille VCD interaktivt i overensstemmelse med menuskærbilledet.

- Tryk på **MENU** under afspilning for at aktivere/deaktivere PBC.
↳ Når PBC er aktiveret, vises menuskærbilledet.
↳ Når PBC er deaktiveret, genoptages normal afspilning.

Valg af lydssprog

- Tryk på **AUDIO** (▼) gentagne gange under diskafspilning for at vælge et lydssprog til en DVD eller DivX-video (Home Theater 3.1).
↳ Sprogindstillingerne vises. Hvis den valgte lydkanal ikke er tilgængelig, anvendes standardlydkanalen.

≡ Bemærk

- Nogle DVD'er kan kun få ændret sprog via diskmenuen. Tryk på **MENU** for at åbne menuen.

Valg af sprog til undertekster

- Tryk på **SUBTITLE** (▲) gentagne gange under afspilning for at vælge et undertekstsprog til en DVD eller DivX-video (Home Theater 3.1).

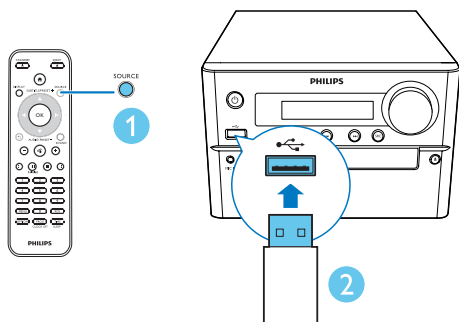
≡ Bemærk

- Nogle DVD'er kan kun få ændret sprog via diskmenuen. Tryk på **MENU** for at åbne diskmenuen.

Afspil fra USB eller optagne diske

Du kan afspille DivX (Home Theater 3.1)/MP3/JPEG-billedfiler, der er kopieret til en CD-R/RW, skrivbar DVD eller USB-lagerenhed.

- 1 Vælg en kilde.
 - Tryk på **SOURCE** gentagne gange for at vælge USB- eller DISC-kilden.
- 2 Indsæt USB-lagerenheden.
 - ↳ Afspilning starter automatisk.



For at afspille en bestemt fil:

- 1 Tryk på **■** for at stoppe afspilning.
- 2 Tryk på **▲** / **▼** for at vælge en ramme, og derefter tryk på **OK** for at bekræfte.
 - Tryk på **↶** for at komme tilbage til den forrige menu.
- 3 Tryk på **▲** / **▼** for at vælge en fil fra mappen.
- 4 Tryk på **▶||** for at starte afspilningen.

Bemærk

- Du kan kun afspille DivX-videoer (Home Theater 3.1), der er lejet eller købt med samme DivX-registreringskode som på denne enhed.
- Undertekstfiler med følgende filtypenavne (.srt, .smi, .sub, .ssa, .ass) understøttes, men vises ikke i filnavigeringsmenuen.
- Undertekstens filnavn skal være det samme som videoens filnavn.

Afspil et diasshow med baggrundsmusik

Denne enhed kan afspille MP3-filer og JPEG-fotos samtidigt.

Bemærk

- MP3- og JPEG-filerne skal være gemt på den samme disk eller USB-lagerenhed.

- 1 Afspil en MP3-fil.
 - 2 Gå til fotomappen/albummet, og tryk på **▶||** for at starte diasshowet.
 - ↳ Diasshowet starter og fortsætter til slutningen af fotomappen eller albummet.
 - ↳ Musikken fortsætter til slutningen af den sidste fil.
- Tryk på **↶** for at komme tilbage til den forrige menu.
 - Tryk på **■** for at stoppe afspilningen af diasshowet.

Genoptagelse af videoafspilning, hvor der senest blev stoppet

Bemærk

- Denne funktion er kun tilgængelig for afspilning af CD/DVD/VCD/DivX.

- Tryk på **▶||** i stop-tilstand, og når disken ikke er blevet fjernet.

For at stoppe afspilningen helt:

- Tryk på **■** i stop-tilstand.

Afspilningsstyring

▲ / ▼	Vælg en mappe.
◀ / ▶ (◀◀ / ▶▶)	Hurtigt tilbage/frem.
◀ / ▶	Gå til forrige eller næste titel/kapitel/spor/fil.
▶	Sæt afspilningen på pause, eller genoptag afspilningen.
■	Stop afspilningen.
+/-	Øg eller reducer lydstyrken.
🔊 (lydløs)	Slå lyd fra eller til.
SOUND	Forbedring af lydeffekt med DSC: afbalanceret, klar, kraftfuld, varm og lys.
DISPLAY	Få vist afspilningsoplysninger.

Afspilningstilstande

Under afspilning af video i DISC-tilstand skal du trykke på **OPTIONS** for at vælge forskellige afspilningsmuligheder:

- **[PBC]** (PBC): Slå afspilningskontrol til/fra.
- **[Aspect Ratio]** (Formatforhold): Vælg et visningsformat, der passer til TV-skærmen.
- **[Angle]** (Vinkel): Skift mellem kameravinkler.



Bemærk

- Nogle DVD'er indeholder alternative scener som f.eks. scener optaget fra forskellige kameravinkler. For sådanne DVD'er kan du vælge mellem de tilgængelige alternative scener.

- **[Microphone]** (Mikrofon): Tænd eller sluk for mikrofonens lyd.
- **[Karaoke Setup]** (Karaoke-opsætning): Indstil forskellige lydstyrker for karaokedisk.
- **[Vocal]** (Vokal): Vælg forskellige karaoke-lydtilstande, eller deaktiver original stemme.

- **[Zoom]** (Zoom): Under afspilning af video zoomes ind/ud for at panorere hen over billedet.
- **[Repeat]** (Gentag): Vælg en gentagen afspilning, eller deaktiver gentagelsesfunktionen.
- **[Goto]** (Gå til): Under videoafspilning kan du angive en placering for at starte afspilning ved at indtaste den ønskede tid eller det ønskede nummer.
- **[Slow forward]** (Langsomt frem) og **[Slow Backward]** (Langsomt tilbage): Under afspilning af video kan du vælge langsom afspilning frem/tilbage.

Skift af lydkanal



Bemærk

- Denne funktion er kun tilgængelig for VCD'er og DivX (Home Theater 3.1)-videoer.

- Tryk gentagne gange på **AUDIO** (▼) under afspilning for at vælge en lydkanal, der er tilgængelig på disken:
 - **[Mono Left]** (mono venstre)
 - **[Mono Right]** (mono højre)
 - **[Mix-Mono]** (blandet mono)
 - **[Stereo]** (stereo)

6 Syng karaoke

Du kan tilslutte en mikrofon (medfølger ikke) og synge med på en musikkilde.

Bemærk

- Før du tilslutter en mikrofon, skal du indstille mikrofonens lydstyrke til det laveste niveau for at undgå en hyletone.

- 1 Indsæt en karaoke-disk.
- 2 Tilslut en mikrofon til **MIC IN**-stikket på denne enhed.
- 3 Tryk på **⬆**, og vælg derefter **[Karaoke]** (Karaoke).
- 4 Tænd for mikrofonens lyd.
- 5 Afspil en karaoke-disk, og syng i mikrofonen.

Juster karaoke-indstillinger

- **[Microphone]** (Mikrofon): Tænd eller sluk for mikrofonens lyd.
- **[Mic Volume]** (Mikrofonlydstyrke): Juster mikrofonens lydstyrke.
- **[Echo Level]** (Ekkoniveau): Juster ekkoniveauet.
- **[Karaoke Scoring]** (Karaokepoint): Deaktiver funktionen Karaokepoint, eller vælg en sværhedsgrad for at bedømme din sang. Hvis der er valgt et niveau, vises pointene efter hver sang.
- **[Karaoke Idol]** (Sangkonkurrence): Hold en karaoke-konkurrence med dine venner. Aktiver denne funktion, og følg derefter instruktionerne på skærmen for at starte konkurrencen.

-
- 1) I **[Karaoke Scoring]** (Karaokepoint) kan du vælge et niveau (basis/mellem/avanceret).
 - 2) I **[Karaoke Idol]** (Sangkonkurrence) kan du starte konkurrencen.
 - ↳ Menuen til valg af sang vises.
 - 3) Vælg et spor (VCD/SVCD) eller en titel/kapitel (DVD) som den første sang. Op til 4 sange kan vælges.
 - 4) Vælg derefter **[Start]** (Start), og tryk på **OK** for at starte afspilningen af de valgte sange.
 - ↳ Når alle valgte sange er slut, vises resultatet.
-

- **[Key Shift]** (Skift toneart): Vælg den toneart, der passer til din stemme.
- **[Vocal]** (Vokal): Vælg forskellige karaoke-lydtilstande, eller deaktiver original stemme.

7 Lyt til radioen

Find en radiostation.



Tip

- Placer antennen på så lang afstand som muligt fra TV eller andre strålingskilder.
- For optimal modtagelse skal du trække antennen helt ud og justere dens position.

- 1 Tryk gentagne gange på **SOURCE** for at vælge FM-kilden.
- 2 Tryk på **◀/▶** (**◀◀/▶▶**) og hold den nede i mere end to sekunder.
↳ Radioen stiller automatisk ind på en station med stærkt signal.
- 3 Gentag trin 2 for at finde flere stationer.

Sådan finder du en station med svagt signal:

- Tryk på **◀/▶** (**◀◀/▶▶**) gentagne gange, indtil du finder det bedste signal.

Programmer radiostationer automatisk



Bemærk

- Du kan maksimalt programmere 30 forudindstillede radiostationer (FM).
- I tunertilstanden skal du trykke på **PROG/CLOCK SET** og holde den nede i mere end to sekunder for at aktivere den automatiske programmering.
↳ **[AUTO]** (automatisk) vises.
↳ Alle tilgængelige stationer bliver programmeret i rækkefølge efter bølgebåndsmottagelsens styrke, og den først programmerede radiostation afspilles automatisk.

Programmer radiostationer manuelt

- 1 Find en radiostation.
- 2 Tryk på **PROG** og derefter på **▲/▼** for at vælge et nummer fra 1–30.
- 3 Tryk på **PROG** for at bekræfte.
- 4 Gentag trin 2-3 for at programmere flere stationer.



Bemærk

- Hvis du vil overskrive en programmeret station, skal du gemme en anden station på dens plads.

Vælg en forudindstillet radiostation

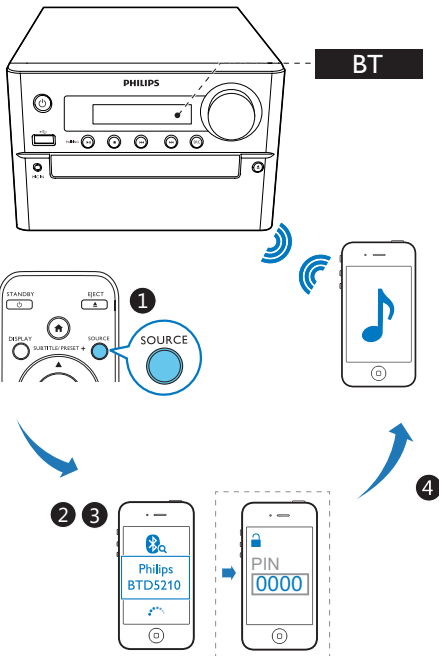
- I tunertilstand skal du trykke på **◀◀/▶▶** (eller trykke på et nummer direkte) for at vælge en forudindstillet radiostation.

8 Afspil fra Bluetooth-aktiverede enheder



Bemærk

- Det effektive dækningsområde mellem enheden og din Bluetooth-aktiverede enhed er ca. 10 meter;
- Enhver forhindring mellem systemet og enheden kan reducere dækningsområdet.
- Der er ikke garanti for kompatibilitet med alle Bluetooth-enheder.



- 1 Tryk gentagne gange på **SOURCE** for at vælge **Bluetooth**-kilden.
 - ↳ **[BT]** (Bluetooth) vises.
 - ↳ Indikatoren blinker hurtigt blåt.

- 2 På din enhed, der understøtter A2DP (Advanced Audio Distribution Profile), skal du aktivere Bluetooth og søge efter Bluetooth-enheder; der kan parres (se brugervejledningen til enheden).
- 3 Vælg "**Philips BTDS210**" på din Bluetooth-aktiverede enhed, og indtast om nødvendigt "0000" som adgangskode til parring.
 - ↳ Når parring og forbindelse er oprettet, lyser Bluetooth-indikatoren konstant blåt, og enheden bipper to gange.
- 4 Afspil lyd på den tilsluttede enhed.
 - ↳ Lyden streames fra din Bluetooth-aktiverede enhed til denne enhed.
 - Hvis du ikke kan søge efter "**Philips BTDS210**", eller parring med dette produkt ikke er muligt, kan du åbne parringstilstand ved at holde **▶||** /**PAIRING** nede i tre sekunder; indtil Bluetooth-indikatoren blinker blåt hurtigt.



Tip

- Enheden kan huske op til 8 tidligere tilsluttede Bluetooth-enheder.

Sådan afbrydes den Bluetooth-aktiverede enhed:

- Deaktiver Bluetooth på din enhed; eller
- Flyt enheden uden for kommunikationsrækkevidden.

Sådan ryddes Bluetooth-parringshistorik:

- Tryk på og hold **▶||** nede på hovedenheden i 8 sekunder.
 - ↳ Den aktuelle Bluetooth-forbindelse afbrydes.
 - ↳ Når rydning er udført, bipper enheden.

9 Andre funktioner



Tip

- Hvis disk/USB vælges som kilde, men der ikke er sat en disk i, eller der ikke er tilsluttet en USB, skifter enheden automatisk til tuner-kilden.

Indstil alarm-timeren

Denne enhed kan bruges som vækkeur. Du kan vælge DISC, FM eller USB som alarmkilde.



Bemærk

- Kontroller, at du har indstillet uret korrekt.

- 1 I standbytilstand holdes **TIME/SLEEP** nede i mere end to sekunder.
↳ "Timecifrene vises og begynder at blinke.
- 2 Tryk på ▲ / ▼ (eller +/-) gentagne gange for at indstille timetal, og tryk derefter på **TIME/SLEEP**.
↳ Minutcifrene vises, og de begynder at blinke.
- 3 Gentag trin 2 for at vælge kilden, og juster lydstyrken.



Bemærk

- Hvis nej-knappen holdes nede i 90 sekunder, lukker enheden automatisk ned for tilstanden for indstilling af timeren.

Aktiver eller deaktiver alarm-timeren:

- I standbytilstand skal du trykke på **TIME/SLEEP** gentagne gange for at aktivere eller deaktivere alarmen.
↳ Hvis timeren aktiveres, vises ☹.

Indstil sleep-timeren

- For at indstille sleep-timeren, når enheden er tændt, skal du trykke gentagne gange på **TIME/SLEEP** for at vælge en fast tidsperiode (i minutter).
↳ Når sleep-timeren aktiveres, vises **zZ**.

Sådan deaktiveres sleep-timeren:

- Når enheden er tændt, skal du trykke på **TIME/SLEEP** gentagne gange, indtil **[SLP OFF]** (sleep fra) vises.
↳ Når sleep-timeren deaktiveres, forsvinder **zZ**.

Lyt til en ekstern enhed

Du kan lytte til en ekstern lydenhed via denne enhed med et 3,5 mm lyd-kabel (medfølger ikke).

- 1 Sørg for, at den eksterne lydenhed er sluttet til denne enhed.
- 2 Tryk på **AUX** for at vælge **AUX IN**-kilden.
- 3 Start afspilningen på den eksterne enhed (se brugervejledningen til den eksterne enhed).

10 Justering af indstillinger

- 1 Tryk på **▲**.
- 2 Vælg siden **[Setup]** (opsætning).
- 3 Vælg en indstilling, og tryk på **OK**.
 - Tryk på **↶** for at komme tilbage til den forrige menu.
 - Tryk på **▲** for at forlade menuen.

Generel opsætning

På siden **[General]** (generelt) kan du opsætte følgende indstillinger:

[Disc Lock] (disklås)

Låser eller låser op for en disk.

[OSD Language] (OSD-sprog)

Vælg det ønskede displaysprog.

[Auto Standby] (Automatisk standby)

Aktiver denne funktion for automatisk at skifte til Eco Power-standbytilstand efter 15 minutters inaktivitet.

[DivX(R) VOD Code] (DivX(R) VOD-kode)

Vis DivX(R)-registreringskoden.



Bemærk

- Indtast afspillerens DivX-registreringskode, når du lejer eller køber en video fra <http://vod.divx.com/>. DivX-videoeer, der er lejet eller købt via DivX_VOD-tjenesten (Video On Demand), kan kun afspilles på den enhed, hvor de er registreret.

Videoundstilling

På siden **[Video]** (Video) kan du opsætte følgende indstillinger:

[TV system] (TV-system)

Skift denne indstilling, hvis videoen ikke vises korrekt. Som standard passer denne indstilling til de mest almindelige TV-indstillinger i dit land.

- **[PAL]** (PAL) – Til TV med PAL-farvesystem.
- **[Multi]** (Multi) – Til TV, der er kompatible med både PAL og NTSC.
- **[NTSC]** (NTSC) – Til TV med NTSC-farvesystem.

[TV Display] (TV-skærm)

Indstillingen bestemmer formatforholdet på skærmen efter den TV-type, der er tilsluttet.



4:3 Pan Scan (PS)



4:3 Letter Box (LB)



16:9 (Wide Screen)

- **[4:3 Pan Scan]** (4:3 Pan Scan) – Til 4:3-skærm: vises i fuld højde med beskæring af begge sider.
- **[4:3 Letter Box]** (4:3 Letter Box) – Til 4:3-skærm: widescreen-billede med sorte bjælker øverst og nederst på skærmen.
- **[16:9]** (16:9 Wide Screen) – Til TV i bredformat: skærmformat 16:9.

[Picture Setting] (Billedindstilling)

Vælg et forudindstillet sæt farveindstillinger.

- **[Standard]** (Standard) – Den originale farveindstilling.
- **[Bright]** (Lys) – Levende farveindstilling.
- **[Soft]** (Kølig) – Blød farveindstilling.
- **[Personal]** (Personlig) – Tilpasser farveindstillingen. Indstil niveauet for lysstyrke, kontrast, tone og farvemætning, og tryk derefter på **OK**.

[HD JPEG] (HD JPEG)

Nyd uberørte og ukomprimerede JPEG-billeder i deres oprindelige opløsning, når du slutter dette produkt til TV'et med et HDMI-kabel.

- **[On]** (Til) – Vis high definition-billede.
- **[Off]** (Fra) – Vis standardbillede.

Lydindstilling

På siden **[Audio]** (Lyd) kan du opsætte følgende indstillinger:

[HDMI Audio] (HDMI-lyd)

Vælg en indstilling for HDMI-lydudgang, når du slutter produktet til TV'et via et HDMI-kabel.

- **[On]** (Til) – Muliggør lydudgang via TV'et og højttalersystemet. Hvis lydformatet på disken ikke understøttes, bliver det downmixet til to-kanalslyd (lineær-PCM).
- **[Off]** (Fra) – Deaktiver lydudgang fra dit TV. Lyden kommer kun ud gennem højttalersystemet.

[Audio Sync] (Lydsynkronisering)

Indstil forsinkelsen for lydudgang, når du afspiller en videodisk.

1. Tryk på **OK**.
2. Tryk på **◀▶** for at indstille lydstyrken.
3. Tryk på **OK** for at bekræfte og afslutte.

[Sound Mode] (Lydtilstand)

Sluk eller vælg din foretrukne lydtilstand.

- **[Original]** (Original)
- **[Movie Mode]** (Filmtilstand)
- **[Music Mode]** (Musiktilstand)
- **[Gaming]** (Spil)
- **[News]** (Nyheder)

[Night Mode] (Nattilstand)

Gør højt lydniveau blødere og lavt lydniveau højere, så du kan se DVD-film ved lav lydstyrke uden at forstyrre andre.

- **[On]** (Til) – nyd dæmpet visning om natten (kun DVD'er).
- **[Off]** (Fra) – nyd surroundlyd med hele dens dynamiske spektrum.

Foretrukne

På siden **[Preference]** (Indstillinger) kan du opsætte følgende indstillinger:

[Audio] (Lyd)

Vælg det fortrukne lydprog til diskafspilning.

[Subtitle] (Undertekster)

Vælg det fortrukne undertekstsprog til diskafspilning.

[Disc Menu] (Diskmenu)

Vælg det foretrukne sprog for diskmenuen.



Bemærk

- Hvis det sprog, du har angivet, ikke er tilgængeligt på disken, bruger disken sit eget standardsprog.
- Nogle diske kan kun få ændret sprog for undertekster/lyd via diskmenuen.

[Parental Control] (Børnesikring)

Begræns adgangen til diske, der er uegnede for børn. Disse typer diske skal være optaget med vurderingsniveauer.

- 1) Tryk på **OK**.
- 2) Vælg et vurderingsniveau, og tryk derefter på **OK**.
- 3) Tryk på taltasterne for at indtaste adgangskoden.



Bemærk

- Hvis en disk har et vurderingsniveau, der er over det niveau, du har angivet i **[Parental Control]** (børnesikring), skal der bruges en adgangskode for at afspille den.
- Vurderingsniveauerne er landeafhængige. For at give tilladelse til at afspille alle diske skal du vælge **[8 Adult]** (8 Voksen).
- Nogle diske har påtrykte vurderingsniveauer uden at være optaget med niveauer. Denne funktion har ingen effekt på sådanne diske.

[PBC] (PBC)

Afspil VCD interaktivt i overensstemmelse med menuskærbilledet.

- **[On]** (Til): Menuskærbilledet vises.
- **[Off]** (Fra): Normal afspilning genoptages.

[Password] (Adgangskode)

Denne indstilling gør det muligt at ændre adgangskoden til børnesikring. Standardadgangskoden er 000000.

-
- 1) Brug de numeriske taster til at indtaste "000000" eller din sidst indstillede adgangskode i feltet **[Old Password]** (Gammel adgangskode).
 - 2) Indtast den nye adgangskode i feltet **[New Password]** (Ny adgangskode).
 - 3) Indtast den nye adgangskode igen i feltet **[Confirm PWD]** (Bekræft adgangskode).
 - 4) Tryk på **OK** for at gå ud af menuen.
-



Bemærk

- Hvis du glemmer adgangskoden, skal du indtaste "000000", før du angiver en ny adgangskode.

[DivX Subtitle] (DivX-undertekster)

Vælg et tegnsæt, der understøtter DivX-undertekster.



Bemærk

- Kontroller, at undertekstfilen har nøjagtig samme navn som filmfilen. Hvis filmen f.eks. har filnavnet "Movie.avi", så skal tekstfilen navngives "Movie.sub" eller "Movie.srt".

[Version Info] (Versionsoplysninger)

Vis softwareversionen for denne enhed.

[Default] (Standard)

Nulstil alle indstillinger til fabriksindstillingen, undtagen adgangskoden og indstillinger for børnesikring.

11 Produktinformation



Bemærk

- Produktoplysninger kan ændres uden varsel.

Specifikationer

Forstærker

Maksimal udgangseffekt	Maks. 70 W
Frekvensgang	40 Hz - 20 kHz; +/-3 dB
Signal-/støjforhold	≥75 dB
Samlet harmonisk forvrængning	< 1%
Lydingang	2 V +/- 100 mV RMS 22 kohm

Højttalere

Højttalerimpedans	8 ohm
Højttalerdriver	4,5" basenhed, 1,25" diskantenhed
Sensitivitet	83 +/-3 dB/m/W

Tuner (FM)

Indstillingsområde	87,5 - 108 MHz
Indstilling af gitter	50 KHz
Forudindstillede stationer	30
Sensitivitet	
– Mono, 26 dB S/N ratio	≤ 22 dBf
– Stereo, 46 dB S/N ratio	≤ 48 dBf
Søgeselektivitet	≤ 32 dBf
Samlet harmonisk forvrængning	≤ 3 %
Signal-/støjforhold	≥ 45 dB

Bluetooth

Bluetooth-version	V2.1+EDR
Frekvensbånd	2,4 GHz ~ 2,48 GHz ISM-bånd
Område	10 m (i fri luft)

Disk

Lasertype	Halvleder
Diskdiameter	12 cm/8 cm
Videoafkodning	MPEG-1/MPEG-2/DivX
Video DAC	12 bit
Signalsystem	PAL/NTSC
Videoformat	4:3/16:9
Video S/N	>57 dB
Audio DAC	24 bit/96 kHz
Samlet harmonisk forvrængning	<1% (1 kHz)
Frekvensgang	4 Hz - 20 kHz (44,1 kHz) 4 Hz - 22 kHz (48 kHz) 4 Hz - 24 kHz (96 kHz)
Frekvensgang	20 Hz - 20 kHz (44,1 kHz)
Signal-/støjforhold (A-vægtet)	≥ 80 dBA
Mikrofon	3,5 mm indgang

Generelle oplysninger

Vekselstrøm	100-240V, 50/60 Hz
Strømförbrug ved drift	≤ 25 W
Strømförbrug ved Eco-standby	≤ 0,5 W
Mål	
- Hovedenhed (B x H x D)	200 x 240 x 121 mm
- Højttalerkabinet (B x H x D)	160 x 210 x 235 mm
Vægt	
- Hovedenhed	1,67 kg
- Højttalerkabinet	2,16 x 2 kg

Understøttede diskformater

- DVD (Digital Video Disc)
- VCD (Video CD)
- SVCD (Super Video CD)
- DVD+RW (Digital Video Disc + Rewritable)
- CD (Compact Disc)
- Billedfiler (Kodak, JPEG) på CDR(W)
- DivX(R)-disk på CD-R(W):
- DivX 3.11-, 4.x- og 5.x-filer

Understøttede MP3-CD-formater:

- ISO 9660
- Maks. titel/albumnavn: 12 tegn
- Maks. titelnummer plus album: 255.
- Maks. indlejrede mapper: 8 niveauer:
- Maks. antal album: 32.
- Maks. antal MP3-spor: 999.
- Understøttede samplingsfrekvenser for MP3-diske: 32 kHz, 44,1 kHz, 48 kHz.
- Understøttede bithastigheder for MP3-diske: 32, 64, 96, 128, 192, 256 (kbps).
- Følgende formater understøttes ikke:
 - Filer som *.VMA, *.AAC, *.DLF, *.M3U,
 - *.PLS, *.WAV
 - Ikke-engelske albumnavne/titler
 - Diske optaget i Joliet-format
 - MP3 Pro og MP3 med ID3-mærke

- Mappen har op til 8 niveauer indlejret
- Antal album/mapper: maksimalt 99
- Antal spor/titler: maksimalt 999
- ID3-mærke v2.0 eller nyere
- Filnavn i Unicode UTF8 (maksimal længde: 32 byte)

Ikke-understøttede formater:

- Tomme album: Et tomt album er et album, der ikke indeholder MP3/WMA-filer, og det vil ikke blive vist på displayet.
- Ikke-understøttede filformater springes over: Eksempelvis bliver word-dokumenter (.doc) og MP3-filer med filtypenavnet .dlf ignoreret, og de afspilles ikke.
- WMA-, AAC-, WAV-, PCM-lydfiler
- DRM-beskyttede WMA-filer (.wav, .m4a, .m4p, .mp4, .aac)
- WMA-filer i Lossless-format

USB-afspilningsoplysninger

Kompatible USB-enheder:

- USB-flash-hukommelse (USB2.0 eller USB1.1)
- USB-flash-afspillere (USB2.0 eller USB1.1)
- Hukommelseskort (kræver en ekstra kortlæser for at fungere sammen med denne enhed)

Understøttede formater:

- USB- eller hukommelsesfilformat FAT12, FAT16, FAT32 (sektorstørrelse: 512 byte)
- MP3-bithastighed (datahastighed): 32 - 320 Kbps og variabel bithastighed

12 Fejlfinding



Advarsel

- Kabinettet bør aldrig tages af enheden.

Prøv aldrig selv at reparere systemet, da garantien i så fald bortfalder. Hvis der forekommer fejl på enheden, bør du kontrollere følgende punkter; inden du bestiller reparation. Hvis der fortsat er problemer, skal du gå til Philips websted på (www.philips.com/support). Når du kontakter Philips, skal du sørge for, at enheden er i nærheden, og at modelnummeret og serienummeret er tilgængelige.

Ingen strøm

- Kontroller, at enhedens netledning er korrekt tilsluttet.
- Kontroller, at der er strøm i stikkontakten.
- Som en strømbesparende funktion slukker systemet automatisk 15 minutter efter, at afspilningen af spor er slut, hvis der ikke i mellemtiden er blevet betjent nogen knapper.

Ingen lyd eller dårlig lyd

- Juster lydstyrken.
- Kontroller, at højttalerne er tilsluttet korrekt.
- Kontroller, at den blottede del af højttalerledningen er korrekt placeret i ledningsklemmen.


Fjernbetjeningen fungerer ikke

- Inden du trykker på en funktionsknop, skal du først vælge den korrekte kilde med fjernbetjeningen i stedet for på hovedenheden.
- Prøv at formindske afstanden mellem fjernbetjeningen og enheden.
- Isæt batteriet således, at dets poler (+/-) vender som vist.
- Udskift batteriet.
- Peg fjernbetjeningen direkte mod sensoren på forsiden af enheden.

Der blev ikke fundet nogen disk

- Indsæt en disk.
- Kontroller, om disken er indsat med den forkerte side op.
- Vent, indtil den kondenserede fugt på linsen er fordampet.
- Udskift eller rengør disken.
- Brug en færdiggjort CD eller en disk i det korrekte format.

Disken afspilles ikke

- Ilæg en disk, der kan læses, med etiketten opad.
- Kontroller disktypen, farvesystemet og regionskoden. Undersøg disken for ridser og snavs.
- Tryk på  for at afslutte systemopsætningsmenuen.
- Deaktiver adgangskoden til børnesikring, eller skift vurderingsniveau.
- Der er kondenseret fugt i systemet. Fjern disken, og lad systemet være tændt i ca. en time. Fjern strømkablet, og tilslut det igen, og tænd derefter for systemet igen.

Intet billede

- Kontroller videoforbindelsen.
- Tænd for dit TV for at skifte til den korrekte videoindgangskanal.
- Progressiv scanning er aktiveret, men TV'et understøtter ikke progressiv scanning.

Billedet er i sort/hvid eller er forvrænget

- Disken er ikke kompatibel med TV'ets farvesystem-standard (PAL/NTSC).
- Somme tider forekommer der en smule forvrængning af billedet. Dette er ikke en funktionsfejl.
- Rengør disken.
- Et forvrænget billede kan forekomme under opsætning af progressiv scanning.

Formatet for TV-skærmen kan ikke ændres, selv om du har indstillet TV'ets visningsformat.

- Formatet er fast på den indlæste DVD-disk.
- Formatet kan ikke ændres for visse TV-systemer.

DivX-videofiler kan ikke afspilles.

- Kontroller, at DivX-videofilen er færdig.
- Kontroller, at filtypenavnet er korrekt.

- Pga. digitale rettigheder kan DRM-beskyttede videofiler ikke afspilles via en analog videotilslutning (f.eks. komposit, komponent og SCART). Overfør videoindholdet til diskmediet, og afspil filerne.

Lydsprog eller undertekstsprog kan ikke indstilles

- Disken er ikke optaget med lyd eller undertekster på flere sprog.
- Indstilling af lydsprog eller undertekstsprog er forbudt på disken.

Nogle af filerne på USB-enheden kan ikke vises

- Antallet af mapper eller filer på USB-enheden overskrider en bestemt grænse. Dette er ikke en funktionsfejl.
- Disse filers format understøttes ikke.

USB-enheden understøttes ikke

- USB-enheden er ikke kompatibel med enheden. Prøv en anden.

Dårlig radiomodtagelse

- Øg afstanden mellem enheden og dit TV eller andre strålingskilder.
- Tilslut den medfølgende antenne, og træk den helt ud.

Musikafspilning kan ikke foretages på enheden selv efter gennemført Bluetooth-tilslutning.

- Enheden kan ikke bruges til at afspille musik via denne enhed trådløst.

Lydkvaliteten er dårlig efter tilslutning af en Bluetooth-aktiveret enhed.

- Bluetooth-modtagelsen er dårlig. Flyt enheden tættere på denne enhed, eller fjern eventuelle forhindringer mellem dem.

Kan ikke oprette forbindelse til denne enhed.

- Enheden understøtter ikke de profiler, der kræves til enheden.
- Enhedens Bluetooth-funktion er ikke aktiveret. Se i enhedens brugervejledning for at finde ud af, hvordan funktionen aktiveres.
- Denne enhed ikke er i parringstilstand.

- Enheden har allerede forbindelse til en anden Bluetooth-aktiveret enhed. Afbryd enheden, og prøv igen.

Den parrede enhed kobler til og fra hele tiden.

- Bluetooth-modtagelsen er dårlig. Flyt enheden tættere på denne enhed, eller fjern eventuelle forhindringer mellem dem.
- Nogle mobiltelefoner kobler muligvis til og fra hele tiden, når du foretager eller afslutter opkald. Dette er ikke tegn på en funktionsfejl i enheden.
- På nogle enheder deaktiveres Bluetooth-forbindelsen muligvis automatisk for at spare strøm. Dette er ikke tegn på en funktionsfejl i enheden.

Timeren fungerer ikke

- Indstil uret korrekt.
- Aktiver timeren.

Ur-/timerindstillingen er blevet slettet

- Strømmen er blevet afbrudt, eller netledningen er blevet trukket ud.
- Indstil uret/timeren igen.

13 Meddelelse

Enhver ændring af dette apparat, som ikke er godkendt af Gibson Innovations, kan annullere brugerens ret til at betjene dette udstyr.

CE 0890

Overensstemmelseserklæring

Herved erklærer Gibson Innovations, at dette produkt overholder de væsentlige krav og andre relevante bestemmelser i direktivet 1999/5/EF. Du kan se overensstemmelseserklæringen på www.philips.com/support.

Bortskaffelse af udtjente produkter og batterier



Dit produkt er udviklet og fremstillet på basis af materialer og komponenter af høj kvalitet, som kan genbruges.



Dette symbol på et produkt betyder, at produktet er omfattet af EU-direktivet 2012/19/EU.



Dette symbol betyder, at produktet indeholder batterier omfattet af EU-direktivet 2013/56/EU, som ikke må bortskaffes sammen med almindeligt husholdningsaffald. Undersøg reglerne for dit lokale indsamlingssystem for elektriske og elektroniske produkter og batterier. Følg lokale regler;

og bortskaf aldrig produktet og batterierne med almindeligt husholdningsaffald. Korrekt bortskaffelse af udtjente produkter og batterier hjælper dig med at forhindre negativ påvirkning af miljøet og menneskers helbred.

Udtagning af engangsbatterier

Se afsnittet om isætning af batterier, hvis du vil udtage engangsbatterierne.

Miljøoplysninger

Alt unødigt emballage er udeladt. Emballagen er forenklet og består af tre materialer: Pap (kasse), polystyrenskum (buffer) og polyethylen (poser, beskyttende skumfolie). Systemet består af materiale, der kan genbruges, hvis det adskilles af et specialfirma. Overhold de lokale regler angående udsmidning af emballage, brugte batterier og gammelt udstyr.



Be responsible
Respect copyrights

Enheden indeholder kopibeskyttelsesteknologi, der er beskyttet af amerikanske patenter og andre immaterielle ejendomsrettigheder tilhørende Rovi Corporation. Reverse engineering (ombygning) og demontering af enheden er forbudt.



Bluetooth®-mærket og -logoet er registrerede varemærker tilhørende Bluetooth SIG, Inc., og Gibson Innovations Limiteds brug af sådanne mærker sker under licens. Andre varemærker og firmanavne tilhører deres respektive ejere.



Fremstillet under licens fra Dolby Laboratories. "Dolby" og dobbelt-D-symbolet er varemærker tilhørende Dolby Laboratories.



"DVD Video" er et varemærke tilhørende DVD Format/Logo Licensing Corporation.

DIVX™

OM DIVX VIDEO: DivX® er et digitalt videoformat, der er udviklet af DivX, LLC, som er et datterselskab under Rovi Corporation. Dette er en officiel DivX Certified®-enhed til afspilning af DivX-video. Besøg divx.com for at få yderligere oplysninger og softwareværktøjer, så du kan konvertere dine filer til DivX-videoeer. OM DIVX VIDEO-ON-DEMAND: Denne DivX Certified®-enhed skal registreres for at kunne afspille DivX VOD-film (Video-on-Demand). Du skal finde DivX VOD-afsnittet i enhedskonfigurationsmenuen for at hente registreringskoden. Gå ind på vod.divx.com for at få yderligere oplysninger om registrering. DivX®, DivX Certified® og tilhørende logoer er varemærker tilhørende Rovi Corporation eller dennes datterselskaber og benyttes under licens.



HDMI, HDMI-logoet og High-Definition Multimedia Interface er varemærker eller registrerede varemærker tilhørende HDMI licensing LLC i USA og andre lande.

Dette apparat bærer denne etiket:



Bemærk

- Identifikationspladen findes på bagsiden af enheden.



Specifications are subject to change without notice.

2015 © Gibson Innovations Limited. All rights reserved.

This product has been manufactured by, and is sold under the responsibility of Gibson Innovations Ltd., and Gibson Innovations Ltd. is the warrantor in relation to this product. Philips and the Philips Shield Emblem are registered trademarks of Koninklijke Philips N.V. and are used under license from Koninklijke Philips N.V.

BTD5210_12_UM_V1.0

