

# Toujours là pour vous aider

Enregistrez votre produit et obtenez de l'assistance sur le site  
[www.philips.com/support](http://www.philips.com/support)

AZ318



## Mode d'emploi

**PHILIPS**



# Table des matières

---

<b>1</b>	<b>Sécurité</b>	<b>4</b>
<hr/>		
<b>2</b>	<b>Avis</b>	<b>5</b>
<hr/>		
<b>3</b>	<b>Votre lecteur de CD</b>	<b>6</b>
	Introduction	6
	Contenu de l'emballage	6
	Présentation de l'unité principale	7
<hr/>		
<b>4</b>	<b>Prise en main</b>	<b>9</b>
	Alimentation	9
	Mise sous tension	9
	Mise hors tension	10
<hr/>		
<b>5</b>	<b>Lecture</b>	<b>11</b>
	Lecture d'un disque	11
	Lecture à partir de périphériques USB	11
	Écoute de stations de radio FM	11
	Lecture à partir d'un appareil externe	12
	Réglage du volume	13
	Activation/Désactivation de l'amplification dynamique des basses (DBB)	13
<hr/>		
<b>6</b>	<b>Options de lecture</b>	<b>14</b>
	Contrôle de la lecture	14
	Programmation des pistes	14
<hr/>		
<b>7</b>	<b>Informations sur le produit</b>	<b>15</b>
	Caractéristiques techniques	15
	Formats de disque MP3 pris en charge	16
	Informations compatibilité USB	16
	Entretien	17
<hr/>		
<b>8</b>	<b>Dépannage</b>	

# 1 Sécurité

## Signification des symboles de sécurité



Ce symbole éclair signifie que les composants non isolés de votre appareil peuvent provoquer une décharge électrique. Pour la sécurité de votre entourage, ne retirez pas le couvercle du produit.

Le point d'exclamation signale des points importants et vous invite à consulter la documentation fournie afin d'éviter tout problème de fonctionnement et de maintenance.

**AVERTISSEMENT** : afin de limiter les risques d'incendie ou de décharge électrique, cet appareil doit être conservé à l'abri de la pluie ou de l'humidité. Aucun objet rempli de liquide, tel qu'un vase par exemple, ne doit être placé sur l'appareil.

**ATTENTION** : pour éviter tout risque d'électrocution, veillez à aligner la broche large de la fiche sur l'encoche large correspondante, en l'insérant au maximum.

### Avertissement

- Ne retirez jamais le boîtier de l'appareil.
- Ne graissez jamais aucun composant de cet appareil.
- Ne regardez jamais le rayon laser émis par l'appareil.
- Ne posez jamais l'appareil sur un autre équipement électrique.
- Conservez l'appareil à l'abri des rayons du soleil, des flammes nues et de toute source de chaleur.
- Veillez à maintenir un accès facile au cordon d'alimentation, à la fiche ou à l'adaptateur pour débrancher l'appareil.

(par ex., des objets remplis de liquide ou des bougies allumées).

- Si la fiche d'alimentation ou un coupleur d'appareil est utilisé comme dispositif de découplage, celui-ci doit rester facilement accessible.
- Assurez-vous que l'espace libre autour de l'appareil est suffisant pour la ventilation.
- Utilisation des piles **ATTENTION** – Pour éviter les fuites de piles pouvant endommager l'appareil ou entraîner des blessures corporelles ou des dégâts matériels, respectez les consignes suivantes :
  - Installez correctement toutes les piles, en prenant garde aux sens + et - indiqués sur l'appareil.
  - N'exposez pas les piles ou les batteries intégrées à une source produisant une chaleur excessive, par exemple le soleil, un feu ou similaire.
  - Retirez les piles du compartiment si vous n'utilisez pas l'appareil pendant une longue période.
- Utilisez uniquement les pièces de fixation/accessoires spécifié(s) par le fabricant.

### Attention

- L'utilisation de commandes ou de réglages, ou de toute autre procédure que celles données dans ce document risque d'exposer l'utilisateur à une utilisation ou à une exposition au laser dangereuse.

- Votre appareil ne doit pas être exposé à des fuites ou éclaboussures.
- Ne placez pas d'objets susceptibles d'endommager votre appareil sur celui-ci

## 2 Avis

Toute modification apportée à cet appareil qui ne serait pas approuvée expressément par Gibson Innovations peut invalider l'habilitation de l'utilisateur à utiliser l'appareil.

Par la présente, Gibson Innovations déclare que ce produit est conforme aux exigences essentielles et autres dispositions pertinentes de la directive 2014/53/UE. La déclaration de conformité est disponible sur le site [www.philips.com/support](http://www.philips.com/support).

### Mise au rebut de votre ancien produit



Cet appareil a été conçu et fabriqué avec des matériaux et des composants de haute qualité pouvant être recyclés et réutilisés.



Ce symbole sur un produit indique que ce dernier est conforme à la directive européenne 2012/19/UE. Informez-vous auprès des instances locales sur le système de collecte des produits électriques et électroniques en fin de vie. Respectez la réglementation locale et ne jetez pas ce produit avec les ordures ménagères. La mise au rebut correcte de vos anciens appareils aide à préserver l'environnement et la santé.

### Informations sur l'environnement

Tout emballage superflu a été évité. Nous avons fait notre possible pour permettre une séparation facile de l'emballage en trois matériaux : carton (boîte), pâte à papier (amortisseur de chocs) et polyéthylène (sacs, feuille protectrice en mousse).

Votre appareil se compose de matériaux recyclables et réutilisables à condition d'être démontés par une entreprise spécialisée. Respectez les réglementations locales pour vous

débarrasser des emballages, des piles usagées et de votre ancien équipement.

Cet appareil présente les étiquettes suivantes :



Symbole d'équipement de classe II



Ce symbole indique que l'appareil est équipé d'un système de double isolation.

### Remarque

- La plaque signalétique est située sous l'appareil.

# 3 Votre lecteur de CD

---

## Introduction

**Avec cet appareil, vous pouvez :**

- écouter de la musique à partir de disques, de périphériques USB et d'autres périphériques externes ;
- écouter des stations de radio FM.

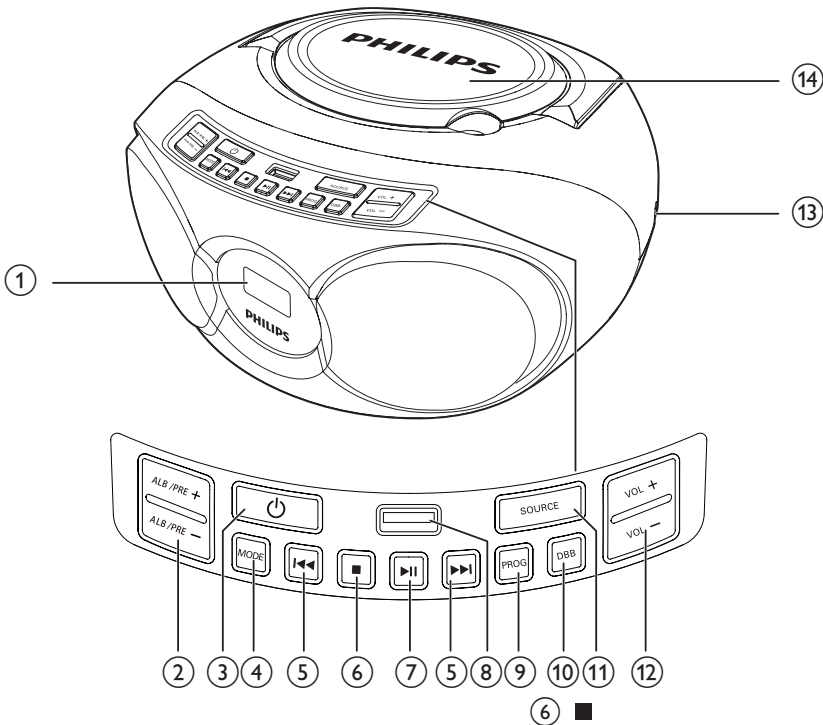
---

## Contenu de l'emballage

Vérifiez et identifiez les différentes pièces contenues dans l'emballage :

- Unité principale
- Cordon d'alimentation secteur
- Bref mode d'emploi
- Fiche de sécurité et d'avertissement

## Présentation de l'unité principale



- ① **Afficheur**
- ② **ALB/PRE-/ALB/PRE+**
- Permet de passer à l'album précédent/suivant.
  - Permet de choisir une présélection radio.
- ③ **⏻**
- Permet d'allumer ou d'éteindre le lecteur de CD.
- ④ **MODE**
- Permet de sélectionner le mode répétition ou lecture aléatoire.
- ⑤ **⏮ / ⏭**
- Permet de passer à la piste précédente ou suivante.
  - Permet d'effectuer une recherche dans une piste.
- ⑥ **■**
- Permet d'arrêter la lecture.
  - Permet d'effacer un programme.
- ⑦ **▶ ||**
- Permet de démarrer ou de suspendre la lecture.
- ⑧ **↔**
- Prise USB.
- ⑨ **PROG**
- Permet de programmer des pistes.
  - Permet de programmer des stations de radio.
- ⑩ **DBB**
- Activer ou désactiver le renforcement dynamique des basses.
- ⑪ **SOURCE**
- Permet de sélectionner une source.

- ⑫ **VOL -/VOL +**
  - Régler le volume.
- ⑬ **AUDIO-IN**
  - Permet de connecter un appareil audio externe.
- ⑭ **Logement du disque**



## 4 Prise en main

Les instructions fournies dans ce chapitre doivent être suivies dans l'ordre énoncé. Si vous contactez Philips, vous devrez fournir les numéros de modèle et de série de cet appareil. Les numéros de série et de modèle sont indiqués sous l'appareil. Notez ces numéros ici :  
N° de modèle \_\_\_\_\_  
N° de série \_\_\_\_\_

### Alimentation

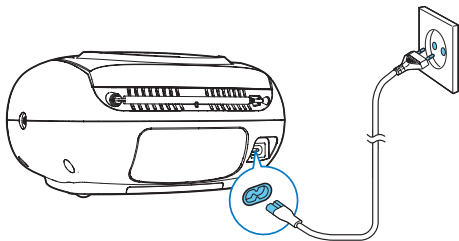
Cet appareil peut être alimenté sur secteur (CA) ou sur piles.

### Alimentation par secteur

#### Avertissement

- Risque d'endommagement du produit ! Vérifiez que la tension d'alimentation correspond à la valeur de tension imprimée au dos ou sous l'appareil.
- Risque d'électrocution ! Lorsque vous débranchez l'alimentation secteur, tirez sur la fiche électrique ou l'adaptateur, jamais sur le cordon.

- 1 Réglez le sélecteur de tension situé au bas de l'unité afin qu'il corresponde à la tension secteur locale.
- 2 Connectez le cordon d'alimentation CA à :
  - à la prise **AC ~** de l'appareil ;
  - la prise murale.



### Puissance de la batterie

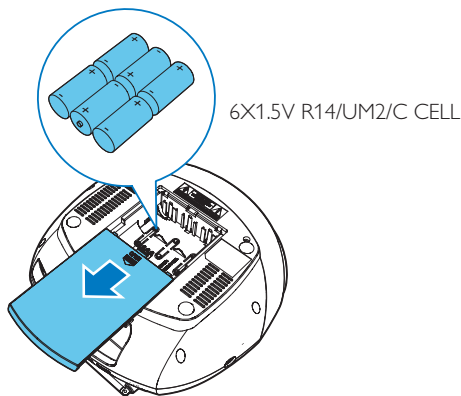
#### Attention

- Risque d'explosion ! Tenez les piles à l'abri de toute source de chaleur, des rayons du soleil ou du feu. Ne jetez jamais vos piles dans le feu.
- Les piles contiennent des substances chimiques : elles doivent donc être mises au rebut de manière adéquate.

#### Remarque

- Les piles ne sont pas incluses dans les accessoires fournis.

- 1 Ouvrez le compartiment à pile.
- 2 Insérez 6 piles (modèle : R14/UM2/C CELL) en respectant la polarité (+/-) indiquée.
- 3 Fermez le compartiment à piles.



### Mise sous tension

Appuyez sur  pour allumer le lecteur de CD.

#### Activation du mode veille

- Le lecteur de CD bascule automatiquement en mode veille lorsqu'aucun contenu audio n'est détecté pendant plus de 15 minutes.

- Le lecteur de CD bascule automatiquement en mode veille lorsque la lecture est arrêtée en mode CD depuis plus de 15 minutes.
- Appuyez sur  $\phi$  ou **SOURCE** pour désactiver le mode veille de l'unité.

---

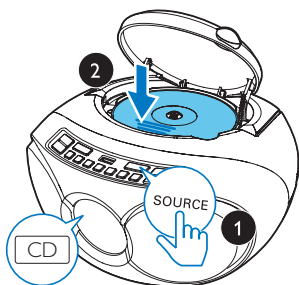
## Mise hors tension

Appuyez de nouveau sur  $\phi$  pour éteindre le lecteur de CD.

## 5 Lecture

### Lecture d'un disque

- 1 Appuyez plusieurs fois sur **SOURCE** pour sélectionner la source CD.
- 2 Soulevez pour ouvrir le logement du disque.
- 3 Insérez un disque, face imprimée vers le haut, puis fermez le logement du disque.
- 4 Appuyez sur **▶▶** pour commencer la lecture.
  - Pour suspendre/reprendre la lecture, appuyez sur **▶▶**.
  - Pour arrêter la lecture, appuyez sur **■**.
  - Pour les pistes MP3, appuyez sur **ALB/PRE-/ALB/PRE+** pour sélectionner un album.
  - Pour sélectionner une piste, appuyez sur **◀◀ / ▶▶**.
  - Pour effectuer une recherche dans une piste, maintenez **◀◀ / ▶▶** enfoncé, puis relâchez pour reprendre la lecture normale.

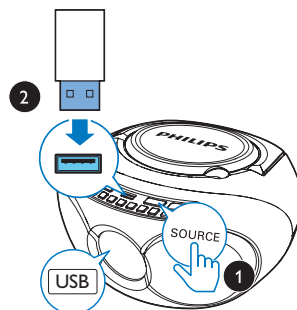


### Lecture à partir de périphériques USB

#### Remarque

- Assurez-vous que le périphérique USB contient des fichiers audio compatibles.

- 1 Appuyez plusieurs fois sur **SOURCE** pour sélectionner la source USB.
- 2 Insérez le périphérique USB dans la prise **↔**.
  - ↳ La lecture démarre automatiquement. Si rien ne se produit, appuyez sur **▶▶**.



### Écoute de stations de radio FM

#### Remarque

- Placez l'antenne aussi loin que possible du téléviseur ou de toute autre source de rayonnement.
- Pour améliorer la réception, déployez entièrement l'antenne FM et ajustez sa position.

- 1 Appuyez plusieurs fois sur **SOURCE** pour sélectionner la source FM.
- 2 Appuyez sur **◀◀ / ▶▶** pour rechercher une station de radio.
  - Maintenez **◀◀ / ▶▶** enfoncé pendant plus de 2 secondes.

- ↳ La radio se règle automatiquement sur une station présentant un signal puissant.

## Mémorisation automatique des stations de radio

### Remarque

- Vous pouvez programmer jusqu'à 20 stations de radio FM/AM.

En mode tuner, maintenez le bouton **PROG** enfoncé pendant 2 secondes.

- ↳ **[AUTO]** (auto) s'affiche.
- ↳ Le lecteur de CD enregistre toutes les stations FM/AM disponibles.
- ↳ La première station de radio enregistrée est diffusée automatiquement.

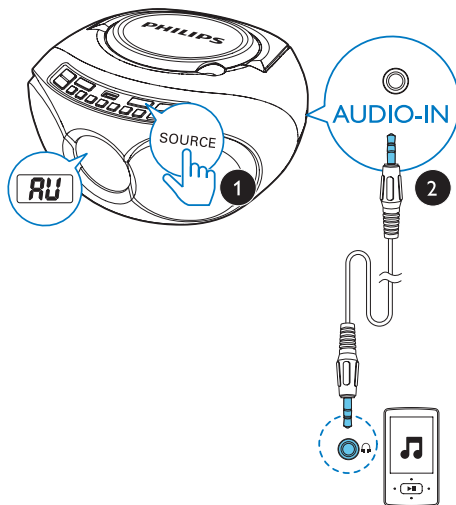
## Programmation manuelle des stations de radio

- 1 Permet de régler une station de radio de votre choix.
- 2 Appuyez sur **PROG** pour activer le mode de programmation.
  - ↳ **PXX** apparaît sur l'afficheur: (XX indique le nombre 01-20)
- 3 Appuyez sur **ALB/PRE-/ALB/PRE+** pour attribuer un numéro de 1 à 20 à la station de radio en cours, puis appuyez sur **PROG** pour confirmer:
  - ↳ Le numéro de présélection et la fréquence de la station présélectionnée s'affichent.
- 4 Répétez les étapes 1 à 3 pour programmer d'autres stations.

## Lecture à partir d'un appareil externe

Avec cet appareil, vous pouvez également écouter de la musique à partir d'un appareil audio externe comme un lecteur MP3.

- 1 Appuyez plusieurs fois sur **SOURCE** pour sélectionner la source audio.
  - ↳ **[AU]** apparaît sur l'afficheur.
- 2 Branchez le câble d'entrée audio (non fourni) sur :
  - la prise **AUDIO IN** du lecteur de CD.
  - la prise casque d'un périphérique externe.
- 3 Activez la lecture à partir de l'appareil externe (consultez son mode d'emploi).



### Remarque

- La prise **AUDIO IN** n'est pas destinée à un casque.

---

## Réglage du volume

Au cours de la lecture, appuyez sur **VOL -/VOL +** pour régler le volume.

---

## Activation/Désactivation de l'amplification dynamique des basses (DBB)

Appuyez plusieurs fois sur **DBB** pour activer ou désactiver l'amplification dynamique des basses.

# 6 Options de lecture

## Contrôle de la lecture

En mode CD/USB, vous pouvez contrôler la lecture comme suit.

**⏮ / ⏭** Maintenez les touches d'avance/retour rapide enfoncées pendant la lecture, puis relâchez-les pour reprendre la lecture normale.

**ALB/  
PRE-/  
ALB/  
PRE+** Permet de passer à l'album MP3 précédent ou suivant.

**▶ ||** Permet de démarrer ou de suspendre la lecture.

**■** Permet d'arrêter la lecture.

**MODE** **[REP]** : permet de répéter la piste en cours.  
**[REP ALL]** : permet de lire toutes les pistes en boucle.  
**[REP ALB]** : permet de lire toutes les pistes de l'album en boucle.  
**[SHUF]** : permet de lire les pistes dans un ordre aléatoire.  
Pour revenir à la lecture normale, appuyez sur à plusieurs reprises jusqu'à ce que les icônes de répétition disparaissent.

### Conseil

- Seules les touches **[REP]** et **[REP ALL]** peuvent être utilisées lors de la lecture de pistes programmées.

## Programmation des pistes

Vous pouvez programmer jusqu'à 20 pistes.

- 1 Appuyez sur **■** pour arrêter la lecture.
- 2 Appuyez sur **PROG** pour activer le mode de programmation.  
↳ **[P01]** s'affiche.
- 3 Pour les pistes MP3, appuyez sur **ALB/ PRE-/ALB/PRE+** pour sélectionner un album.
- 4 Appuyez sur **⏮ / ⏭** pour sélectionner une piste, puis appuyez sur **PROG** pour confirmer.
- 5 Répétez les étapes 3 à 4 pour programmer d'autres pistes.
- 6 Appuyez sur **▶ ||** pour lire les pistes programmées.
  - Pour effacer la programmation, lorsque la lecture est arrêtée, appuyez sur **■**.

# 7 Informations sur le produit



## Remarque

- Les informations sur le produit sont sujettes à modifications sans notification préalable.

## Caractéristiques techniques

### Amplificateur

Puissance de sortie nominale	3 W
Réponse en fréquence	63 Hz - 20000 Hz, +/-3 dB
Rapport signal/bruit	> 72 dBA
Distorsion harmonique totale	< 1 %
Entrée audio	600 mV RMS 20 kOhm

### Disque

Type de laser	Semi-conducteur
Diamètre du disque	8/12 cm
Disques pris en charge	CD-DA, CD-R, CD-RW, MP3-CD
CNA audio	24 bits/44,1 kHz
Distorsion harmonique totale	< 1 %
Réponse en fréquence	63 Hz - 20000 Hz, +/-3 dB
Rapport signal/bruit	> 72 dBA

### Tuner

Gamme de fréquences	FM : 87,5 – 108 MHz
Grille de syntonisation	50 kHz
Présélections	20
Sensibilité	
- Mono, rapport signal/bruit 26 dB	< 22 dBf
- Stéréo, rapport signal/bruit 46 dB	< 43 dBf
Sélectivité de recherche	< 28 dBf
Distorsion harmonique totale	< 3 %
Rapport signal/bruit	> 50 dB

### Informations générales

Alimentation	220 - 240V ~, 50/60 Hz
- Secteur	50/60 Hz
- Piles	CC 9V, 6 x 1,5 V R14/UM2/C Cell
Consommation électrique en mode de fonctionnement	< 10 W
Consommation électrique en mode veille	0,5 W
Dimensions	
- Unité principale (l x H x P)	253 x 124 x 232 mm
Poids	
- Unité principale	1,08 kg
- Avec emballage	1,62 kg

---

## Formats de disque MP3 pris en charge

- ISO9660, Joliet
- Nombre de titres maximum : 512 (selon la longueur des noms de fichier)
- Nombre d'albums maximum : 255
- Fréquences d'échantillonnage prises en charge : 32 kHz, 44,1 kHz, 48 kHz
- Débits binaires pris en charge : 32 à 256 (Kbit/s), débits variables

- Les formats de fichiers non pris en charge sont ignorés. Par exemple, les documents Word (.doc) ou les fichiers MP3 dont l'extension est .dlf sont ignorés et ne sont pas lus.
- Fichiers audio AAC, WAV, PCM et WMA

---

## Informations compatibilité USB

### Périphériques USB compatibles :

- Mémoires flash USB (USB 2.0 ou USB 1.1)
- Lecteurs flash USB (USB 2.0 ou USB 1.1)
- Cartes mémoire (lecteur de carte supplémentaire requis pour cet appareil)

### Formats pris en charge :

- USB ou format de fichier mémoire FAT12, FAT16, FAT32 (taille du secteur : 512 Ko)
- Débit binaire MP3 (taux de données) : 32 - 320 Kbit/s et débit binaire variable
- Imbrication de répertoires jusqu'à 8 niveaux
- Nombre d'albums/dossiers : 99 maximum
- Nombre de pistes/titres : 999 maximum
- Nom de fichier dans Unicode UTF8 (longueur maximale : 128 octets)

### Formats non pris en charge :

- Albums vides : un album vide est un album ne contenant pas de fichiers MP3. Il n'apparaît pas sur l'afficheur.



---

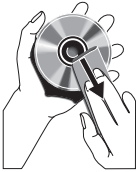
## Entretien

### Nettoyage du boîtier

- Utilisez un chiffon doux légèrement imprégné d'une solution détergente douce. N'utilisez pas de solutions à base d'alcool, de solvant, d'ammoniaque ni de produits abrasifs.

### Nettoyage des disques

- En cas d'encrassement d'un disque, nettoyez-le avec un chiffon. Essayez le disque du centre vers l'extérieur.



- N'utilisez pas de solvants comme le benzène, les diluants, les détergents disponibles dans le commerce ou les aérosols antistatiques pour disques analogiques.

### Nettoyage de la lentille

- À la suite d'une utilisation prolongée, des impuretés ou de la poussière peuvent s'accumuler sur la lentille. Pour garantir une lecture de bonne qualité, nettoyez la lentille en utilisant le nettoyeur de lentille pour lecteur de CD de Philips ou d'une autre marque. Suivez les instructions fournies avec le nettoyeur.

# 8 Dépannage



## Avertissement

- Ne retirez jamais le boîtier de l'appareil.

Pour que votre garantie reste valide, n'essayez jamais de réparer le système vous-même. En cas de problème lors de l'utilisation de cet appareil, vérifiez les points suivants avant de faire appel au service d'assistance. Si aucune solution à votre problème n'a été trouvée, visitez le site Web Philips ([www.philips.com/support](http://www.philips.com/support)). Lorsque vous contactez Philips, placez votre appareil à portée de main et gardez le numéro de modèle et le numéro de série à disposition.

### Pas d'alimentation

- Assurez-vous que le cordon d'alimentation est correctement branché.
- Assurez-vous que la prise secteur est alimentée.
- Assurez-vous que les piles sont correctement insérées.

### Pas de son ou son faible

- Réglez le volume.

### Aucune réponse de l'appareil

- Débranchez et rebranchez la prise d'alimentation secteur; puis mettez à nouveau le système sous tension.
- L'appareil dispose d'une fonction d'économie d'énergie. Par conséquent, le système s'éteint automatiquement 15 minutes après la fin de la lecture de la piste lorsqu'aucune commande n'a été utilisée.

### Qualité sonore de la cassette médiocre

- Assurez-vous que les têtes de lecture du compartiment cassette sont propres.
- Assurez-vous que vous utilisez bien une cassette audio STANDARD (IECI) pour l'enregistrement.

### Aucun disque détecté

- Insérez un disque.
- Vérifiez que le disque n'a pas été inséré à l'envers.
- Attendez que la condensation sur la lentille se soit évaporée.
- Remplacez ou nettoyez le disque.
- Utilisez un CD finalisé ou un disque dont le format est compatible.

### Mauvaise qualité de la réception radio

- Éloignez l'appareil de votre téléviseur ou autre source de rayonnement.
- Déployez entièrement l'antenne FM.





Copyright © 2015 Gibson Innovations Limited. Revised Edition © 2017

This product has been manufactured by, and is sold under the responsibility of Gibson Innovations Ltd., and Gibson Innovations Ltd. is the warrantor in relation to this product.

Philips and the Philips Shield Emblem are registered trademarks of Koninklijke Philips N.V. and are used under license.

AZ318\_12\_UM\_V2.0

