

PHILIPS

Hodetelefoner

3000-serien

TAT3216



Brukerveiledning

Registrer produktet og få brukerstøtte på
www.philips.com/support

Innhold

1	Viktige sikkerhetsanvisninger	2	8	Varemerker	14
	Hørselssikkerhet	2			
	Generell informasjon	2	9	Ofte stilte spørsmål	15
2	Dine ekte trådløse øretelefoner	3			
	Innhold i esken	3			
	Andre enheter	3			
	Oversikt over ekte trådløse hodetelefoner	4			
3	Kom i gang	5			
	Slik lader du batteriet	5			
	Sammenkoble hodetelefoner med Bluetooth-enheten for første gang	5			
	Bruke som en enkelt øretelefon (monomodus)	6			
	Sammenkoble øretelefonene med en annen Bluetooth-enhet	6			
4	Slik bruker du hodetelefoner	7			
	Koble hodetelefoner til Bluetooth-enheten din	7			
	Styre anrop og musikk	7			
	LED-indikatorstatus	8			
	Taleassistent	8			
	Slik bruker du den	8			
	Last ned Philips Headphones-app	8			
5	Tilbakestill hodetelefoner	9			
6	Tekniske data	10			
7	Merknad	11			
	Samsvarserklæring	11			
	Kassering av gammelt produkt og batteri	11			
	Slik fjerner du det innebygde batteriet	11			
	EMF-samsvar	12			
	Miljømessig informasjon	12			
	Samsvarserklæring	12			

1 Viktige sikkerhets-anvisninger

Hørselssikkerhet



Fare

- For å unngå hørselsskade må du begrense hvor lenge du bruker hodetelefoner med høyt volum og sette volumet på et sikkert nivå. Jo høyere volum, desto kortere sikker lyttetid.

Sørg for å overholde følgende retningslinjer når du bruker øretelefonene.

- Lytt med et fornuftig volum, i en fornuftig tidsperiode.
- Pass på å ikke justere volumet kontinuerlig oppover etter hvert som hørselen din tilpasser seg volumet.
- Unngå å skru volumet så høyt at du ikke kan høre det som foregår rundt deg.
- Utvis forsiktighet eller avstå fra å bruke hodesettet i potensielt farlige situasjoner.
- For stort lydtrykk for øretelefoner og hodetelefoner kan medføre hørselstap.
- Bruk av hodetelefoner der begge ørene er dekket mens du kjører er ikke anbefalt, og kan noen steder være ulovlig.
- For din egen sikkerhet må du unngå forstyrrende musikk og telefonsamtaler i trafikken og andre potensielt farlige miljøer.

Generell informasjon

Slik unngår du skade og funksjonssvikt:



Forsiktig

- Ikke utsett hodetelefoner for høy varme
- Ikke slipp hodetelefoner i gulvet.
- Hodetelefoner skal ikke utsettes for vanddrypp eller søl.
- Ikke la hodetelefoner senkes i vann.
- Ikke bruk rengjøringsmidler som inneholder alkohol, ammoniakk, bensin eller skuremidler.
- Hvis hodetelefoner må rengjøres, bør du bruke en myk klut, om nødvendig fuktet i minimalt med vann eller skånsom og uttynnet såpe til å rengjøre produktet.
- Det innebygde batteriet må ikke utsettes for overdreven varme, slik som solskinn, ild eller lignende.
- Fare for eksplosjon hvis batteriet byttes feil. Bytt kun ut med samme eller tilsvarende type.
- Avhending av et batteri i brann eller en varm ovn, eller mekanisk knusing eller skjæring av et batteri, kan resultere i en eksplosjon.
- Hvis du legger igjen et batteri i et ekstremt høy temperatur rundt omgivelsene, kan det føre til en eksplosjon eller lekkasje av brennbar væske eller gass.
- Et batteri som utsettes for ekstremt lavt lufttrykk som kan føre til eksplosjon eller lekkasje av brennbar væske eller gass.

Om drifts- og lagringstemperaturer og luftfuktighet

- Oppbevares på et sted hvor temperaturen er mellom -20°C og 50°C (opptil 90 % relativ fuktighet).
- Bruk på et sted hvor temperaturen er mellom 0°C og 45°C (opptil 90 % relativ fuktighet).
- Batteriets levetid kan være kortere ved høye og lave temperaturer.
- Utskifting av et batteri med feil type som kan bekjempe en beskyttelse (for eksempel i tilfelle av noen litiumbatterityper);

2 Dine ekte trådløse øretelefoner

Gratulerer med kjøpet, og velkommen til Philips! For å dra nytte av støtten som Philips tilbyr, kan du registrere produktet ditt på www.philips.com/support. Med denne trådløse Philips True-øretelefonene kan du gjøre følgende:

- motta anrop trådløst og gjennom høyttaler;
- lytte til og kontrollere trådløs musikk;
- veksle mellom anrop og musikk;



Hurtigstartveiledning

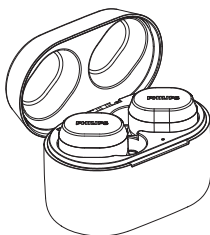


Global garanti



Sikkerhetsbrosjyre

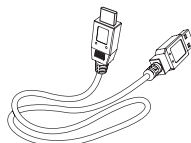
Innhold i esken:



Philips Ekte trådløse øretelefoner
Philips TAT3216



3 par utskiftbare ørepropper

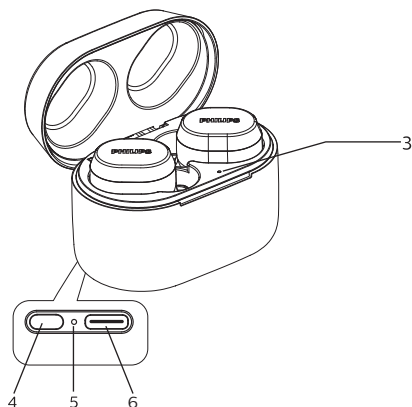
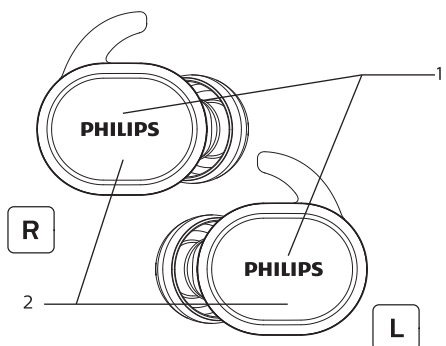


USB-C ladekabel (kun for lading)

Andre enheter

En mobiltelefon eller mobilenhet (f.eks. bærbar PC, nettbrett, Bluetooth-adaptore, MP3-spillere osv.) som støtter Bluetooth og er kompatibel med øretelefoner (se "tekniske data" på side 10).

Oversikt over de trådløse headphones



1. Berøringspanel
2. LED-indikator (hodetelefoner)
3. LED-indikator (ladeboks)
4. Multifunksjonsknapp
5. LED-indikator
6. Spor til type C-lader

3 Kom i gang

Slik lader du batteriet

Merk

- Før du bruker øretelefonene for første gang, plasserer du øretelefonene i ladeboksen og lader batteriet i 2 timer for optimal batterikapasitet og levetid.
- Bruk bare den originale USB-C-ladekabelen for å unngå skade.
- Avslutt samtalen før du lader øretelefonene, siden de slår seg av når du kobler dem til for lading.

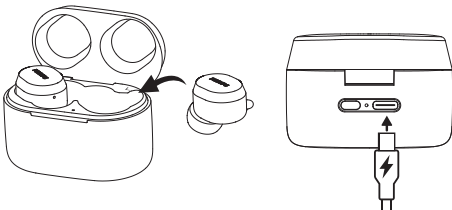
Lading

Plasser hodetelefoner i ladeboksen og lukk lokket på ladeboksen.

Koble den ene enden av USB-kabelen til ladeboksen, og en annen ende inn i strømkilden.

↳ Starte lading.

- Ladeprosessen bekreftes av LED-lampen på bakpanelet.
- Når ladeboksen er fulladet, slukkes lampen.
- Når ladeboksen er ladet 36–99 %, tennes den hvite lampen.
- Når ladeboksen er ladet 0–35 %, tennes den gule lampen.



Tips

- Ladeboksen fungerer som et bærbart reservebatteri for lading av øretelefonene. Når ladeboksen er fulladet, støtter den 3 ganger full ladesyklus for øretelefonene.
- Normalt tar en full ladning 2 timer (for øretelefonene eller ladeboksen) med USB-kabel.
- Når øretelefonenes batterinivå er for lavt, vil lampen på øretelefonene blinke gult

Sammenkoble hodetelefoner med Bluetooth-enheten for første gang

- 1 Kontroller at øretelefonene er fulladet og slått av.
- 2 Åpne toppdekselet fra ladeboksen. Øretelefonen slås på automatisk og går inn i sammenkoblingsmodus for å sammenkoble høyre og venstre øretelefon.
 - ↳ Lampen på begge øretelefonene blinker (hvitt og blått)
 - ↳ Øretelefonene er nå i sammenkoblingsmodus og er klare til å pare med en Bluetooth-enhet (f.eks. en mobiltelefon).
- 3 Aktiver Bluetooth-funksjonen i Bluetooth-enheten.
- 4 Sammenkoble hodetelefoner med Bluetooth-enhet. Se Bluetooth-enhetens brukerveiledning.

Merk

- Når øretelefonene er slått på og ikke finner tidligere sammenkoblede Bluetooth-enheter, går det automatisk i sammenkoblingsmodus.

Følgende eksempel viser hvordan du sammenkobler øretelefonene med Bluetooth-enheten din.

- 1 Aktiver Bluetooth-funksjonen på Bluetooth-enheten og velg **Philips TAT3216**.
- 2 Angi øretelefonenes passord «0000» (4 nuller) hvis du blir bedt om det. For Bluetooth-enheter med Bluetooth 3.0 eller nyere er det ikke nødvendig å angi passord.



Philips TAT3216

Bruke som en enkelt øretelefon (monomodus)

Ta enten høyre eller venstre øretelefon ut fra ladeboksen for monobruk. Øretelefonen slås på automatisk. En stemme sier "Power on" fra øretelefonen.

Sammenkoble øretelefonene med en annen Bluetooth-enhet

Hvis du har en annen Bluetooth-enhet du vil koble sammen med øretelefonene, må du sørge for at Bluetooth-funksjonen i eventuelle andre tidligere sammenkoblede eller tilkoblede enheter er slått av. Trykk og hold inne multifunksjonsknapp på ladeboksen i tre sekunder for å gå inn i sammenkoblingsmodus for Bluetooth.

Merk

- Øretelefonene lagrer 4 enhet i minnet. Hvis du sammenkobler med mer enn 4 enheter, vil enheten som ble sammenkoblet først erstattes av den siste.

Merk

- Ta den andre øretelefonen fra ladeboksen, så sammenkobles de automatisk.

4 Slik bruker du hodetelefoner

Koble hodetelefoner til Bluetooth-enheten din

- 1 Aktiver Bluetooth-funksjonen i Bluetooth-enheten.
- 2 Åpne toppdekslet fra ladeboksen.
 - ↳ Den blå LED-lampen blinker.
 - ↳ Øretelefonene søker etter den sist sammenkoblede Bluetooth-enheten og kobler den automatisk til igjen. Hvis den sist tilkoblede enheten ikke er tilgjengelig, går øretelefonene i sammenkoblingsmodus.



Tips

- Øretelefonene kan ikke koble til mer enn 1 enhet samtidig. Hvis du har to sammenkoblede Bluetooth-enheter, må du bare slå på Bluetooth-funksjonen på enheten du vil koble til.
- Hvis du slår på Bluetooth-enhetens Bluetooth-funksjon etter at du har slått på øretelefonene, må du gå til enhetens Bluetooth-meny og koble øretelefonene til enheten manuelt.



Merk

- Hvis øretelefonene ikke kobler seg til en Bluetooth-enhet i løpet av 5 minutter, slås den automatisk av for å spare batteriets levetid.
- Enkelte Bluetooth-enheter tilkobles ikke automatisk. I så fall må du gå til enhetens Bluetooth-meny og koble øretelefonene til Bluetooth-enheten manuelt.

Strøm på/av

Oppgave	Berøring/ knapp	Betjening
Slå øretelefonene på		Åpne lokket på ladeboksen
Slå øretelefonene av		Lukke lokket på ladeboksen

Styre anrop og musikk

Musikkstyring

Oppgave	Berørings- kontroll	Betjening
Spille/pause musikk	Høyre/venstre øretelefon	Enkelt trykk
Hopp fremover	Høyre/venstre øretelefon	Trykk to ganger
Hopp bakover	Høyre/venstre øretelefon	Trykk tre ganger
Juster volum +/-		Via mobiltelefonkontroll

Anropsstyring

Oppgave	Berørings- kontroll	Betjening
Besvar / legg på en samtale	Høyre/venstre øretelefon	Enkelt trykk
Avvis et innkommende anrop	Høyre/venstre øretelefon	Trykk og hold inne i to sekunder
Veksle mellom anrop	Høyre/venstre øretelefon	Trykk og hold inne i to sekunder

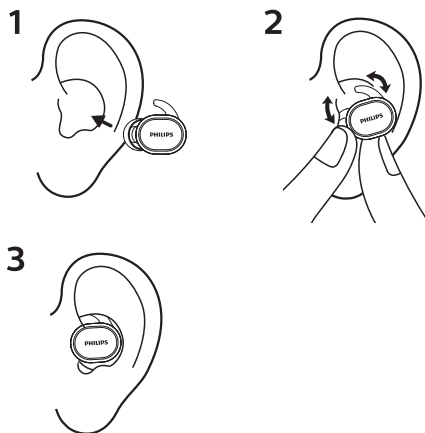
LED-indikatorstatus

Hodetelefoner status	Indikator
Øretelefonene er koblet til en Bluetooth-enhet.	Den blå LED-lampen blinker i ett sekund.
Øretelefonene er klare til paring	Den blå og hvite LED-blitsen vekselvis
Øretelefonene er på, men ikke koblet til en Bluetooth-enhet	Hvis tilkobling ikke kan etableres innen ett minutt, går øretelefonene inn i sammenkoblingsmodus i to minutter. Den blå og hvite LED-lampen blinker.
Lavt batterinivå (øretelefoner)	Du hører "battery low" på øretelefonene.
Batteriet er fulladet (ladeboks).	100 %: Lampen slukker 36–99 %: Hvit farge 0–35 %: Gul farge

Taleassistent

Oppgave	Knapp	Betjening
Utløserstemme (Siri/Google)-assistent	Venstre øretelefon	Trykk på og hold inne i 2 sekunder

Slik bruker du den



Last ned Philips Headphones-app

- 1 Last ned og installer Philips Headphones-appen fra Google Play-butikken eller App Store på mobiltelefonen din.



- 2 Når øretelefonene er koblet til mobiltelefonen, kan du starte Philips Headphones-appen og bruke funksjoner som er oppført nedenfor:
 - ↳ Juster equalizeren.
 - ↳ Kontroller status for gjenværende batteri.
 - ↳ Programvareoppdatering for øretelefonene.

5 Tilbakestill hodetelefoner

Hvis du opplever problemer med paring eller tilkobling kan du følge følgende prosedyrer for å tilbakestille hodetelefoner.

- 1 Gå til Bluetooth-enhetens Bluetooth-meny og fjern Philips TAT3216 fra listen over enheter.
- 2 Slå av Bluetooth-funksjonen i Bluetooth-enheten.
- 3 Legg hodetelefoner tilbake i ladeboksen og åpne lokket på ladeboksen. Trykk tre ganger på multifunksjonsknappen på ladeboksen.
- 4 Følg delen "Sammenkoble øretelefonene med Bluetooth-enheten for første gang" for å pare Bluetooth-enheten.

6 Tekniske data

Øretelefoner

- Avspillingstid: 6 timer (ytterligere 18 timer med ladeboksen)
- Taletid: 5 timer (ytterligere 15 timer med ladeboksen)
- Standby-tid: 80 timer
- Ladetid: 2 timer
- Oppladbart litium-ion-batteri: 55 mAh på hver øretelefon
- Bluetooth-versjon: 5.0
- Kompatible Pro LE Bluetooth-enheter:
 - A2DP (avansert Pro LE-lyddistribusjonsprofil)
 - AVRCP (Pro LE fjernkontroll for lyd/bilde)
- Støttet lydkodek: SBC, HFP, HSP
- Frekvensområde: 2,402–2,480 GHz
- Sendereffekt: <10 dBm
- Driftsområde: Opptil 10 meter (33 fot)

Ladeboks

- Ladetid: 2 timer
- Oppladbart li-ion-batteri: 550mAh

Merk

Hvis det er relevant for sikkerheten, skal følgende informasjon inkluderes såfremt det lar seg gjøre:

- Minste avstand rundt apparatet for å sørge for tilstrekkelig ventilasjon.
- Ventilasjonen skal ikke hindres ved å dekke til ventilasjonsåpninger med gjenstander som aviser, duker, gardiner osv.
- Ingen åpne gammekilder som stearinlys skal plasseres på apparatet.
- Følg lokale forskrifter for avhending av batterier.
- Bruk av apparatet i tropiske og/eller moderate klimaer.

Merk

- Spesifikasjoner kan endres uten varsel.

7 Merknad

Samsvarserklæring

MMD Hong Kong Holding Limited erklærer med dette at dette produktet er i overensstemmelse med de essensielle kravene og andre relevante bestemmelser i 2014/53/EU. Du finner samsvarserklæringen på www.p4c.philips.com.

Kassering av gammelt produkt og batteri



Produktet ditt er designet og produsert med høykvalitets materialer og komponenter som kan resirkuleres og gjenbrukes.



Dette symbolet på et produkt betyr at produktet er omfattet av europeiske direktiv 2012/19/EU.



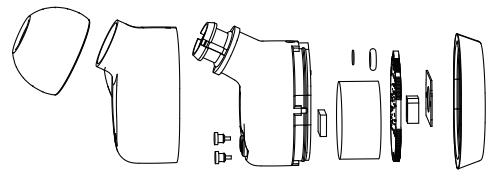
Dette symbolet betyr at produktet inneholder et innebygd oppladbart batteri som dekkes av 2013/56/EU og ikke kan kastes sammen med vanlig husholdningsavfall. Vi anbefaler på det sterkeste at du tar med produktet til en offisiell gjenbruksstasjon eller et Philips-servicesenter slik at en profesjonell kan fjerne det oppladbare batteriet.

Finn informasjon om det lokale systemet for avhending av elektriske og elektroniske produkter og oppladbare batterier. Følg lokale regler og aldri kast produktet og oppladbare batterier sammen med vanlig husholdningsavfall. Riktig avhending av gamle produkter og oppladbare batterier bidrar til å unngå negative konsekvenser for miljøet og mennesker

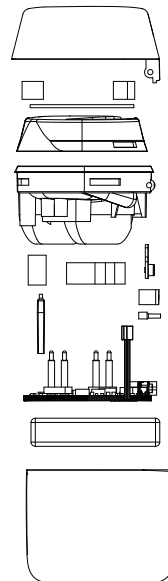
Slik fjerner du det innebygde batteriet

Hvis det ikke finnes innsamlings-/gjenvinningssystemer for elektronikkprodukter i landet du bor i, kan du beskytte miljøet ved å ta ut og gjenvinne batteriet før du kasserer hodetelefoner.

- Kontroller at øretelefonene er koblet fra ladeboksen før du tar ut batteriet.



- Kontroller at ladeboksen er koblet fra USB-ladekabelen før du tar ut batteriet.



EMF-samsvar

Dette produktet overholder alle gjeldende standarder og forskrifter om eksponering for elektromagnetiske felt.

Miljøinformasjon

All unødig emballasje er utelatt. Vi har prøvd å gjøre emballasjen enkel å dele inn i tre materialer: papp (eske), polystyrenskum (buffer) og polyetylen (poser, beskyttende skumplate). Systemet ditt består av materialer som kan resirkuleres og gjenbrukes om de demonteres av en spesialisert bedrift. Gjør deg kjent med lokale forskrifter for avhending av emballasje, brukte batterier og gammelt utstyr.

Samsvarserklæring

Denne enheten samsvarer med del 15 av FCC-forskriftene. Driften er underlagt følgende to krav:

1. Denne enheten skal ikke forårsake skadelig interferens, og
2. Denne enheten må godta all mottatt interferens, inkludert interferens som kan forårsake uønsket drift.

FCC-forskriftene

Dette utstyret har blitt testet og funnet å være i samsvar med begrensningene for en innretning i klasse B, ifølge punkt 15 i FCC-forskriftene. Disse grensene er utviklet for å gi rimelig beskyttelse mot skadelig interferens når utstyret betjenes i et bosted. Dette utstyret genererer, bruker og kan utstråle radiofrekvensenergi, og hvis det ikke installeres og brukes i henhold til

brugerhåndboken, kan det føre til skadelig interferens for radiokommunikasjon.

Det er derimot ingen garanti for at det ikke vil forekomme interferens i en bestemt installasjon. Hvis dette utstyret fører til skadelig interferens for radio- eller TV-mottak, som kan fastslås ved å slå utstyret av og på, oppfordres brukeren til å prøve å rette opp denne interferensen ved hjelp av ett eller flere av følgende tiltak:

- Reorientere eller flytte mottakerantennen.
- Øk avstanden mellom utstyret og mottakeren
- Koble utstyret til et uttak på en annen krets enn den som mottakeren er koblet til.
- Kontakt forhandleren eller en erfaren radio/TV-tekniker for hjelp.

FCC-erklæring om strålingseksponering:

Dette utstyret samsvarer med eksponeringsgrensene i FCC for ukontrollerte miljøer.

Denne senderen må ikke plasseres eller betjenes sammen med andre antenner eller sendere.

Forsiktig: Brukeren advares om at endringer og modifikasjoner som ikke er uttrykkelig godkjent av den parten som har ansvar for samsvar, kan ugyldiggjøre brukerens tillatelse til å betjene utstyret.

Canada:

Denne enheten inneholder lisensfrittatt(e) sender(e)/mottaker(e) som samsvarer med Innovation, Science and Economic Development Canadas lisensfrittatt(e) RSS(er). Driften er underlagt følgende to krav: (1) Denne enheten skal ikke forårsake interferens. (2) Denne enheten må godta alle interferens, inkludert interferens som kan forårsake uønsket drift av enheten.

CAN ICES-3(B)/NMB-3(B)

Erklæring om IC-strålingseksponering:

Dette utstyret samsvarer med eksponeringsgrensene i Canada for ukontrollerte miljøer.

Denne senderen må ikke plasseres eller betjenes sammen med andre antenner eller sendere.

8 Varemerker

Bluetooth

Bluetooth®-ordmerket og -logoene er registrerte varemerker som eies av Bluetooth SIG, Inc. MMD Hong Kong Holding Limiteds bruk av slike merker er lisensiert. Andre varemerker og varenavn tilhører de respektive eiere.

Siri

Siri er et varemerke som tilhører Apple Inc. og er registrert i USA og andre land.

Google

Google og Google Play er varemerker for Google LLC.

9 Ofte stilte spørsmål

Bluetooth-hodetelefoner mine slås ikke på.
Batterinivået er lavt. Lade øretelefonene.

Jeg kan ikke koble Bluetooth-hodetelefoner sammen med Bluetooth-enheten.

Bluetooth er deaktivert. Aktiver Bluetooth-funksjonen på Bluetooth-enheten og slå på Bluetooth-enheten før du slår på øretelefonene.

Paring fungerer ikke.

- Sett begge øretelefonene i ladeboksen.
- Forsikre deg om at du har deaktivert Bluetooth-funksjonen på alle tidligere tilkoblede Bluetooth-enheter.
- På Bluetooth-enheten sletter du "Philips TAT3216" fra Bluetooth-listen.
- Se "Tilbakestill øretelefonene"

Bluetooth-enheten finner ikke hodetelefoner.

- Øretelefoner kan være koblet til en tidligere sammenkoblet enhet. Slå av den tilkoblede enheten eller flytt den utenfor rekkevidde.
- Sammenkobling kan ha blitt tilbakestilt, eller øretelefoner har blitt sammenkoblet med en annen enhet tidligere. Sammenkoble øretelefoner med Bluetooth-enheten igjen, som beskrevet i brukerveiledning. (se "Sammenkoble øretelefoner med Bluetooth-enheten din for første gang" på side 5).

Bluetooth-hodetelefoner mine er koblet til en Bluetooth stereo-aktivert mobiltelefon, men musikken spilles kun av på mobiltelefonens høyttaler.

Se mobiltelefonens brukerveiledning. Velg for å lytte til musikk gjennom hodetelefoner.

Lydkvaliteten er dårlig, og knirring høres.

- Bluetooth-enheten er utenfor rekkevidde. Reduser avstanden mellom øretelefonene og Bluetooth-enheten, eller fjern eventuelle hindringer mellom dem.
- Lade øretelefonene.

Lydkvaliteten er dårlig når strømmingen fra mobiltelefonen går veldig tregt, eller lydstrømmingen virker ikke i det hele tatt.

Forsikre deg om at mobiltelefonen ikke bare støtter (mono) HSP/HFP, men også A2DP og er kompatibel med BT4.0x (eller nyere) (se "Tekniske data" på side 10).



Philips og Philips Shield Emblem er registrerte varemerker for Koninklijke Philips NV og brukes under lisens. Dette produktet er produsert av og selges under MMD Hong Kong Holding Limiteds eller et av dets tilknyttede selskaper, og MMD Hong Kong Holding Limited er garantist når det gjelder dette produktet.

UM_TAT3216_00_NO_V1.0

